



KESKKONNAAMET

AS TREV-2 Grupp
trev2@trev2.ee

03.11.2025 nr DM-133239-11

Menetlusosalised nimekirja alusel

Tammemäe III liivakarjääri keskkonnaloa nr KMIN-104 muutmise taotluse menetlusse võtmine, keskkonnamõju hindamise algatamine ja avalikkuse teavitamine

Austatud menetlusosaline

Keskkonnaamet teatab, et on võtnud menetlusse **AS-i TREV-2 Grupp** (registrikood 10047362, aadress Mäealuse tn 2/4, Mustamäe linnaosa, Tallinn; edaspidi ka *arendaja*) **20.10.2025** esitatud **Tammemäe III liivakarjääri** keskkonnaloa nr KMIN-104 muutmise taotluse (esmataotlus registreeritud keskkonnaotsuste infosüsteemis KOTKAS (edaspidi *KOTKAS*) 21.08.2025 numbriga DM-133239-1, korrigeeritud taotlus 20.10.2025 numbriga DM-133239-10) ja algatanud kavandatava tegevuse keskkonnamõju hindamise (*KMH*).

1. Keskkonnaloa taotluse menetlusse võtmine ja KMH algatamine

AS TREV-2 Grupp omab Tammemäe III liivakarjääris maavara kaevandamise keskkonnaluba nr KMIN-104, mis on antud 10.09.2008 ja kehtib kuni 10.09.2033. Esitatud taotluse kohaselt soovib arendaja laiendada Tammemäe III liivakarjääri mäeeraldise ja teenindusmaa pindala, keskkonnaloa kehtivusaja muutmist ei taotle. Kavandatava tegevuse eesmärk on Tammemäe III liivakarjääris 35,23 ha suurusel pindalal ehitus- ja täiteliiva kaevandamine.

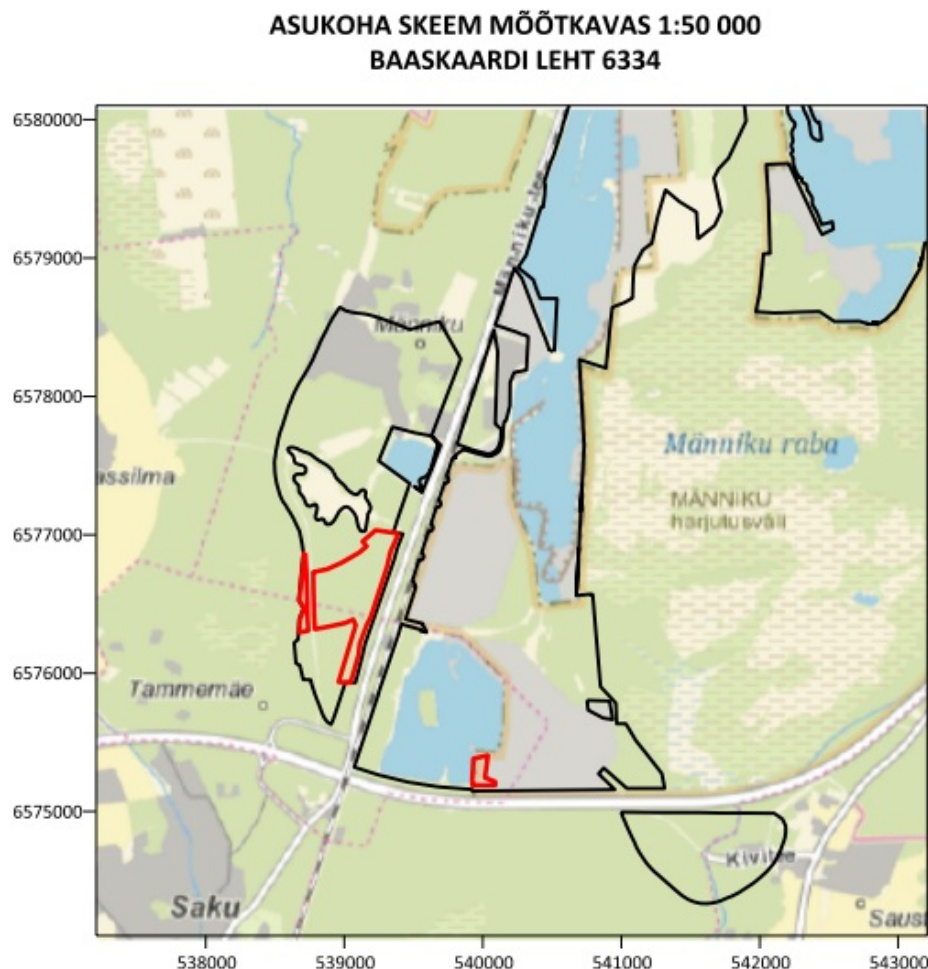
Taotletav Tammemäe III liivakarjäär asub Harju maakonnas Saku vallas Männiku ja Tammemäe külades riigile kuuluvatel katastriüksustel Viimsi metskond 242 (tunnus 71801:001:1406), Viimsi metskond 13 (tunnus 71801:001:1259), Viimsi metskond 318 (tunnus 71801:001:2182), mille riigivara valitseja on Kliimaministeerium ja volitatud asutus Riigimetsa Majandamise Keskus ning Kaitseministeeriumile kuuluval kinnistul Männiku harjutusväli (tunnus 71801:001:0982) (joonis 1). Taotletav Tammemäe III liivakarjäär kattub osaliselt aktsiaseltsi KIIRKANDUR taotletava Männiku XXIV liivakarjääriga (menetlus nr M-132277).

Taotletava Tammemäe III liivakarjääri mäeeraldise pindala on 33,14 ha (kehtival loal 2,24 ha) ja teenindusmaa pindala 35,23 ha (kehtival loal 2,94 ha.) Taotletav mäeeraldis hõlmab Tallinna-Saku liivamaardla (maavarade registri registrikaart nr 109) täiteliiva aktiivse tarbevaru plokki 155 ja ehitusliiva aktiivse tarbevaru plokke 85, 86 ja 156. Mäeeraldisega hõlmavad varukogused on järgmised:

85 plokk – ehitusliiv, aktiivne tarbevaru 2,7 tuh m³, kaevandatav varu 1,9 tuh m³

86 plokk – ehitusliiv, aktiivne tarbevaru 3 tuh m³, kaevandatav varu 1,8 tuh m³
155 plokk – täiteliiv, aktiivne tarbevaru 143 tuh m³, kaevandatav varu 138,9 tuh m³
156 plokk – ehitusliiv, aktiivne tarbevaru 821 tuh m³, kaevandatav varu 779,3 tuh m³

Maavara kasutusvaldkond on üld- ja teedehitus, kaevandamise keskmine aastamäär on 131 tuh m³ ning kaevandatud maa korrastatakse metsamaaks ja kaitsealuse liigi elupaigaks.



Joonis 1. Taotletava Tammemäe III liivakarjääri asukoht

Keskkonnamõju hinnatakse, kui taotletakse tegevusluba või selle muutmist ning tegevusloa taotlemise või muutmise põhjuseks olev kavandatav tegevus toob eeldatavalt kaasa olulise keskkonnamõju (keskkonnamõju hindamise ja keskkonnajuhtimissüsteemi seaduse (*KeHJS*) § 3 lõige 1 punkt 1). Kavandatav tegevus, pealmaakaevandamine suuremal kui 25 ha suurusel alal on olulise keskkonnamõjuga (*KeHJS* § 6 lõige 1 punkt 28). Sellisel juhul algatatakse KMH ilma selle vajadust põhjendamata (*KeHJS* § 11 lõige 3). Varem ei ole kavandatava tegevuse keskkonnamõju KMH või keskkonnamõju strateegilise hindamise käigus hinnatud, seetõttu tuleb KMH läbi viia (*KeHJS* § 11 lõige 6).

KMH algatamise või algatamata jätmise otsuse teeb ja tegevusloa maavara kaevandamiseks annab Keskkonnaamet (*KeHJS* § 7 punkt 2, § 9 lõige 1, § 11 lõige 2, maapõueseadus (*MaaPS*) § 48). Amet lähtus otsuse tegemisel *KeHJS* § 11 lõikes 2 sätestatud tähtajast (otsus on tehtud taotluse menetlemise aja jooksul).

Arvestades eeltoodut on Keskkonnaamet otsustanud alata Tammemäe III liivakarjääri keskkonnanaloa nr KMIN-104 muutmise taotlusele KMH.

Otsust tehes on amet lähtunud AS-i TREV-2 Grupp 20.10.2025 esitatud keskkonnanaloa taotlusest, võttes aluseks KeHJS § 3 lõike 1 punkti 1, § 6 lõike 1 punkti 28, § 9 lõike 1, § 11 lõiked 2 ja 3 ning MaaPS §-i 48.

KMH menetlusse ei liideta teisi KMH menetlusi ning ei alitata piiriülest keskkonnamõju hindamist, sest kavandatava tegevusega ei kaasne piiriülest mõju.

AS-1 TREV-2 Grupp tuleb kavandatava tegevuse keskkonnamõju hindamiseks leida KMH juhtekspert, kes koostöös AS-ga TREV-2 Grupp koostab KMH programmi (vt KeHJS § 13) ja KMH aruande (vt KeHJS § 20). Juhtekspert peab vajadusel selleks moodustama eksperdirühma (KeHJS § 14 lõiked 3 ja 4, § 13, § 17 lõige 2, § 20).

[Litsentsitud KMH juhtekspertide nimekiri](#)

Keskkonnauuringute vajadus tuleb välja selgitada KMH programmi koostamise käigus.

AS TREV-2 Grupp kannab KMH-ga seotud kulud (KeHJS § 8 lõige 2).

Kui AS TREV-2 Grupp ei ole 18 kuu jooksul KMH algatamise otsusest arvates Keskkonnaametile KMH programmi esitanud, et kontrollida nõuetele vastavust, siis Keskkonnaamet jätab taotluse läbi vaatamata ja tagastab selle arendajale (KeHJS § 18 lõige 7). Enne KMH programmi nõuetele vastavuse kontrollimiseks esitamist tuleb korraldada programmi avalik väljapanek ja arutelu, küsida asjaomaste asutuste seisukohta ning arvestada avaliku väljapaneku ja arutelu tulemusi KMH programmis (KeHJS § 16–17).

Tammemäe III liivakarjääri keskkonnanaloa nr KMIN-104 muutmise taotluse menetlus peatub kuni on teavitatud KMH aruande nõuetele vastavaks tunnistamise otsusest väljaandes Ametlikud Teadaanded (KeHJS § 11 lõige 11).

KMH algatamise otsuse eelnõud ei edastatud AS-le TREV-2 Grupp arvamuste ja vastuväidete esitamiseks, kuna taotluses esitatud andmetest ei kalduta kõrvale ning puudub vajadus lisaandmete saamiseks (vt haldusmenetluse seaduse (HMS) § 40 lõike 3 punkt 2). Kavandatud tegevuse puhul on KMH kohustuslik.

2. Avalikustamine ja kaasamine

Tammemäe III liivakarjääri keskkonnanaloa nr KMIN-104 muutmise taotlusega, KMH algatamise otsusega ja muude asjasse puutuvate dokumentidega saab tutvuda KOTKAS, menetluse nr [M-133239](#), dokument nr DM-133239-10.

Taotluse vaatab Keskkonnaamet läbi avatud menetluses. See tähendab, et enne otsuse tegemist anname huvitatud osapooltele ja isikutele, kelle õigusi võib kavandatav tegevus puudutada,

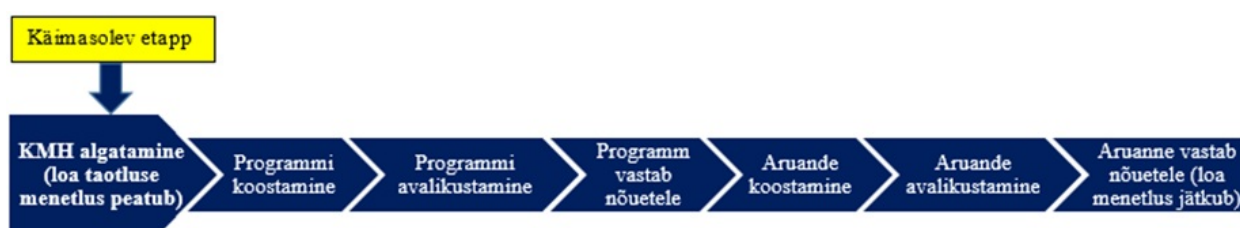
võimaluse avaldada taotluse kohta arvamust ja esitada vastuväiteid. Avaldame teate taotluse menetluse võtmise kohta väljaandes Ametlikud Teadaanded. Tulenevalt ettevõtte kavandatava tegevusega kaasneva keskkonnariski või keskkonnahäiringu eeldatavast olulisest mõjust ja/või avalikust huvist avaldatakse teade ka kohalikus või maakondlikus ajalehes. Taotlus ja sellega seotud materjalid edastatakse arvamuse saamiseks kohalikule omavalitsusele.

Kui soovite infot taotluse **edasise menetluse** kohta, teavitame teid kirja teel vaid juhul, kui olete selleks soovi avaldanud.

Ettepanekud või vastuväited taotluse menetluse kohta palume esitada kirjalikult (koos menetluse nr-ga M-133239) aadressile info@keskkonnaamet.ee hiljemalt ühe kuu jooksul teate laekumisest. Vajadusel korraldab Keskkonnaamet asja arutamiseks avaliku arutelu.

KMH algatamisest teavitame ka 14 päeva jooksul väljaandes Ametlikud Teadaanded. KMH viiakse läbi Tammemäe III liivakarjääri keskkonnalaos nr KMIN-104 muutmise üle otsuse tegemiseks, sh loatingimuste määramiseks. Seetõttu keskkonnalaos taotluse menetlus on peatunud KMH tegemise ajaks. KMH protsess on avalik. Nagu 1. punktis märgitud, koostab KMH juhtekspert koos arendajaga KMH programmi, moodustades selleks vajadusel eksperdirühma. Seejärel anname teile teada programmi avaliku väljapaneku ja arutelu toimumisest, kus kõigil huvilistel on võimalus programmiga tutvuda ning esitada asjakohaseid ettepanekuid. KMH programm on kavandatava tegevuse ja selle reaalsete võimaluste keskkonnamõju hindamise alus. Tulemused võtab kokku KMH aruanne, mis samuti avalikustatakse. KMH käigus hinnatakse kavandatava tegevuse ja selle alternatiivide mõju keskkonnale, tuuakse välja selle olulisus ning võimalikud leevendusmeetmed negatiivse mõju vähendamiseks või vältimiseks.

[Lisainfo KMH protsessi kohta](#)



Keskkonnalaos andmise kohta teeb Keskkonnaamet otsuse 365 päeva jooksul pärast seda, kui on teavitatud KMH aruande nõuetele vastavaks tunnistamise otsusest väljaandes Ametlikud Teadaanded. Keskkonnalaos muutmise või sellest keeldumise otsusest informeerime ka teid.

Kontaktandmed

Arendaja: AS TREV-2 Grupp, kontaktisik: Sven Pertens, e-post: trev2@trev2.ee, tel. 677 6500.

Otsustaja (keskkonnalaos andja): Keskkonnaamet, kontaktisikud Merike Pärtma (KMH menetlus, tel. 5906 5684) ja Marin Varblane (keskkonnalaos küsimused, tel. 5692 7090), e-post info@keskkonnaamet.ee.

3. Lisateave

Keskkonnaloa taotlemine: keskkonnaseadustiku üldosa seaduse (*KeÜS*) § 41 lõige 1 punktid 1-4, § 49 lõige 1, MaaPS § 49

KMH algamise teade: KeHJS § 12 lõige 1

Edasisest menetlusest teavitamine: KeÜS § 46 lõige 2, § 47 lõige 5

Arvamuse esitamine: KeÜS § 48 lõige 4

Taotluse avalikustamine: KeÜS § 47 lõiked 2, 2¹ ja lg 4, § 46 lõige 1¹, § 43 lõige 1, HMS § 49 lõiked 1 ja 3

Lugupidamisega

(allkirjastatud digitaalselt)

Siret Punnisk

juhataja

maapõuebüroo

Marin Varblane 5692 7090

Marin.Varblane@keskkonnaamet.ee

Merike Pärtma 5906 5684

merike.partma@keskkonnaamet.ee