

## Maatoiming nr 202409207578

## Piirikirjeldus

Piiripunktidega seotud maatükid

, 54701:001:0369, 54701:001:0347, 54701:001:0038,  
54701:001:0050, 54701:001:0046, 54701:001:0064

Katastrimõõdistamise aeg

22. september 2024 kuni 20. märts 2025

## Katastrimõõdistamise tulemus

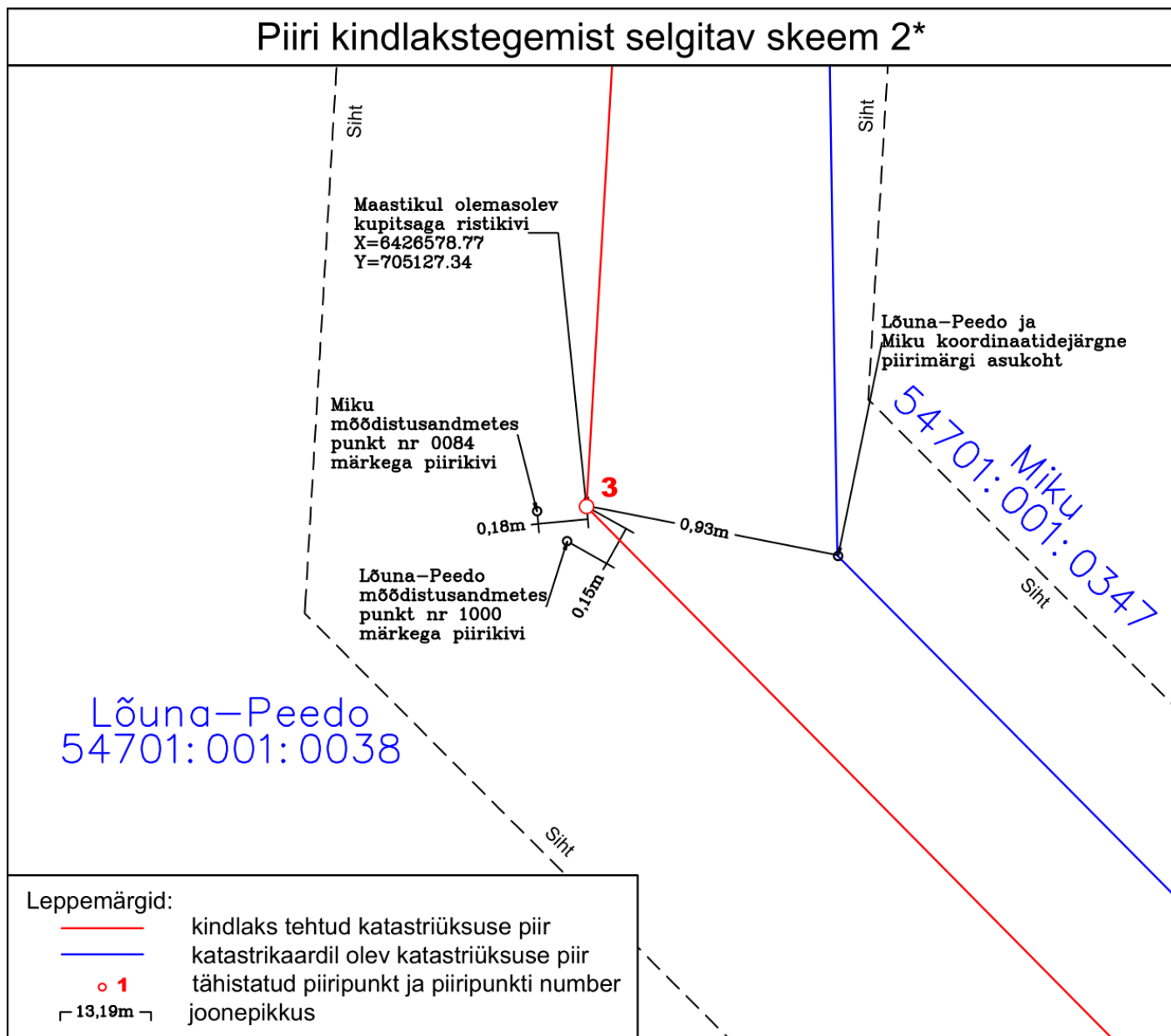
Piiripunkti nr skeemil	Koordinaadid	Piiripunkti liik	Piiripunkti tunnus	Piirimärgi paigaldamine
9	X = 6426320.06 Y = 705419.31	TEEMAA_SERVA_- PUNKT	100004940194	ARVUTUSLIK
3	X = 6426578.77 Y = 705127.34	PIIRIKIVI	100001269617	OLEMASOLEV
4	X = 6426504.67 Y = 705200.49	METALLTORU	100001291612	KORRASTATUD
6	X = 6426413.31 Y = 705292.06	METALLTORU	100001291611	TAASTATUD
7	X = 6426328.45 Y = 705376.3	METALLTORU	100001269619	TAASTATUD
18	X = 6426533.74 Y = 705450.67	TEEMAA_SERVA_- PUNKT	100007498176	ARVUTUSLIK
16	X = 6426459.41 Y = 705438.57	TEEMAA_SERVA_- PUNKT	100007498175	ARVUTUSLIK
15	X = 6426422.62 Y = 705433.38	TEEMAA_SERVA_- PUNKT	100007498179	ARVUTUSLIK
14	X = 6426384.63 Y = 705428.03	TEEMAA_SERVA_- PUNKT	100007498177	ARVUTUSLIK
13	X = 6426289.5 Y = 705415.43	PIIRIKIVI	100007498178	KORRASTATUD
17	X = 6426496.74 Y = 705444.14	TEEMAA_SERVA_- PUNKT	100007498180	ARVUTUSLIK
12	X = 6426554.59 Y = 705300.75	METALLTORU	100001269622	OLEMASOLEV
1	X = 6426779.75 Y = 705137.99	METALLTORU	100001269615	TAASTATUD
5	X = 6426462.23 Y = 705243.54	PIIRIKIVI	100001269618	KORRASTATUD

10	X = 6426348.03 Y = 705422.95	TEEMAA_SERVA_- PUNKT	100004940192	ARVUTUSLIK
11	X = 6426561.16 Y = 705456.43	METALLTORU	100001269621	TAASTATUD
8	X = 6426288.58 Y = 705416.35	TEEMAA_SERVA_- PUNKT	100001269620	ARVUTUSLIK
2	X = 6426640.47 Y = 705130.93	PIIRIKIVI	100001269616	KORRASTATUD

## Muud tähtsust omavad asjaolud

Märkuse nr skeemil	Märkus
705	<p>PIIRIKIRJELDUS:            Piir kulgeb piirimärkide 8-13-7-6-5-4-3-2-1-12-11 vahel sirgjooneliselt piirimärgist piirimärki.            Piir kulgeb piirimärkide 8-9-10-14-15-16-17-18-11 vahel mööda teemaa serva 7,0m kaugusel teeteljest.</p>
706	<p>NR:1 (METALLTORU). Taastatud tuginedes Mäealuse katastriüksuse koordinaate (hiliseim mõõdistus).            NR:2 (PIIRIKIVI). Piiride kindlaksmääramine nr 3.            NR:3 (PIIRIKIVI). Piiride kindlaksmääramine nr 2.            NR:4 (METALLTORU). Piiride kindlaksmääramine nr 1. Väändunud metalltoru on korrastatud ja sirgeks painutatud.            NR:5 (PIIRIKIVI). Piirikivi korrastatud ja puuritud tsentritähis.            NR:6 (METALLTORU). Taastatud esmamoodustatud Miku piirisigele arvestades Reinumetsa ja Ruta piiriandmeid.            NR:7 (METALLTORU). Taastatud olemasoleva kõdunenud puitposti asemele.            NR:13 (PIIRIKIVI). Piirikivi korrastatud ja puuritud tsentritähis.            NR:8 (TEEMAA_SERVA_PUNKT). 7,0m tee teljest.            NR:11 (METALLTORU). Paigaldatud maa alla. Taastatud tuginedes Mäealuse katastriüksuse koordinaate (hiliseim mõõdistus) ja arvestusega, et asetseks 7,0m kaugusel teeteljest.</p>

## Lisa 1



Kommentaar: PIIRIDE KINDLAKSMÄÄRAMINE: 2\*

## PÕHJUS:

Piirimärgi nr 3 asukohas oleva kupitsaga ristikivi asendiline erinevus võrreldes Miku ja Lõuna-Peedo varasemate mõõdistusandmetega on 0,93m mis on üle katastriüksuse moodustamise korra § 17 lõikes 14 lubatud 70 cm väärtuse.

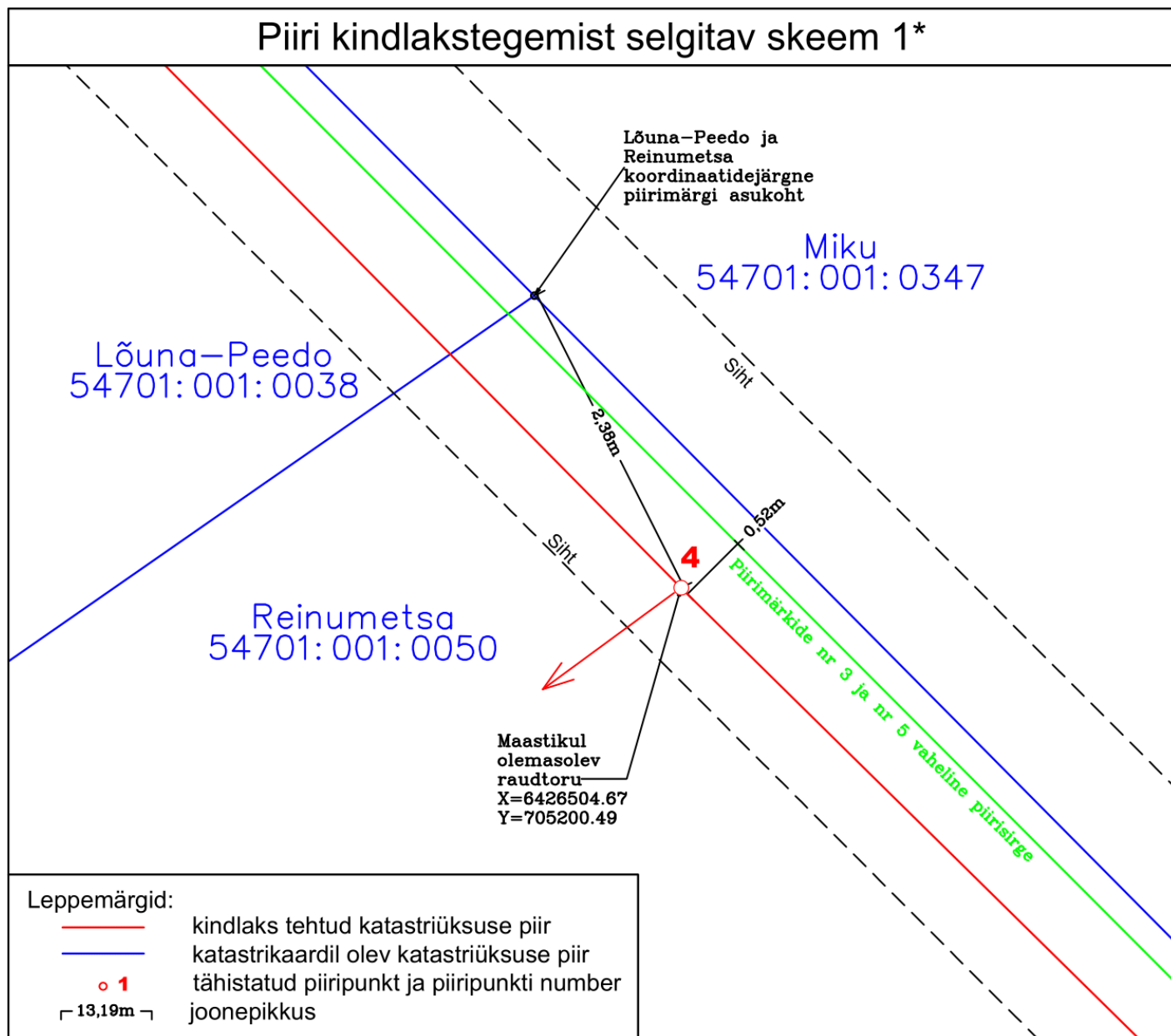
## SELGITUS:

Miku ja Lõuna-Peedo katastriüksuste käesoleva piiripunkti nr 3 tähistav ristikivi asus sihi käänukohas. Varasemalt on mõõdistatud Miku ja Lõuna-Peedo ristikivi õiget asukohta, mis on lubatud vea piires. Miku mõõdistusandmetes punkt nr 0084 asukoht erineb 0,18m looduses olevast ristikivist. Lõuna-Peedo mõõdistusandmetes punkt nr 1000 asukoht erineb 0,15m looduses olevast ristikivist. Mõõdistusandmetest tulenevalt on mõõdistatud piirikivi õige asukoht aga piiriandmetesse esitatud valel koordinaadid, mis ei vasta ristikivi tegelikule asukohale looduses.

## ETTEPANEK/TULEMUS:

Piirimärk nr 4 jääb tähistama Miku ja Lõuna-Peedo katastriüksuste ühist piirikäänupunkti.

## Lisa 2



Kommentaar: PIIRIDE KINDLAKSMÄÄRAMINE: 1\*

## PÕHJUS:

Piirimärgi nr 4 asukohas oleva metalltoru asendiline erinevus võrreldes Lõuna-Peedo ja Reinumetsa varasemate mõõdistusandmetega on 2,38m mis on üle katastriüksuse moodustamise korra § 17 lõikes 14 lubatud 70 cm väärtuse.

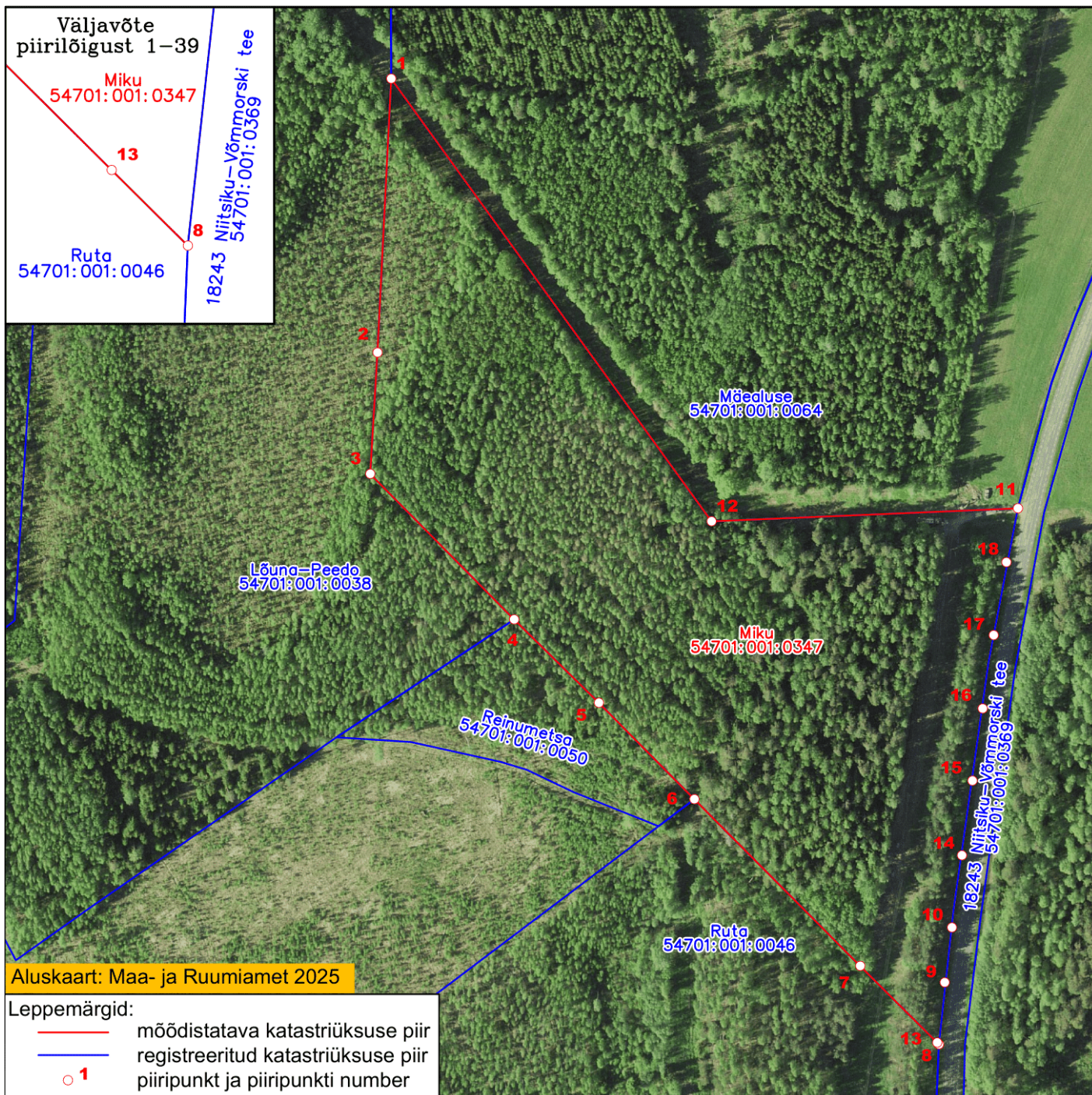
## SELGITUS:

Reinumetsa ja Lõuna-Peedo katastriüksuste käesoleva piiripunkti nr 4 tähistav metalltoru asus sihi servas, oli veidi viltu, kuid maaga kohtkindlalt ühendatud. Reinumetsa ja Lõuna-Peedo katastriüksuste piiripunkti nr 4 koordinaatidele vastav asukoht oli metalltorust piki sihti 2.38 m loode suunda. Käesolev piirimärk nr 4 pidi paigaldatama Miku katastriüksuse piirisirgele. Erinevus piirisigest on 0.52m, mis on lubatud vea piires. Võimalik, et varasemalt on eksitud piirimärgi koordineerimisel.

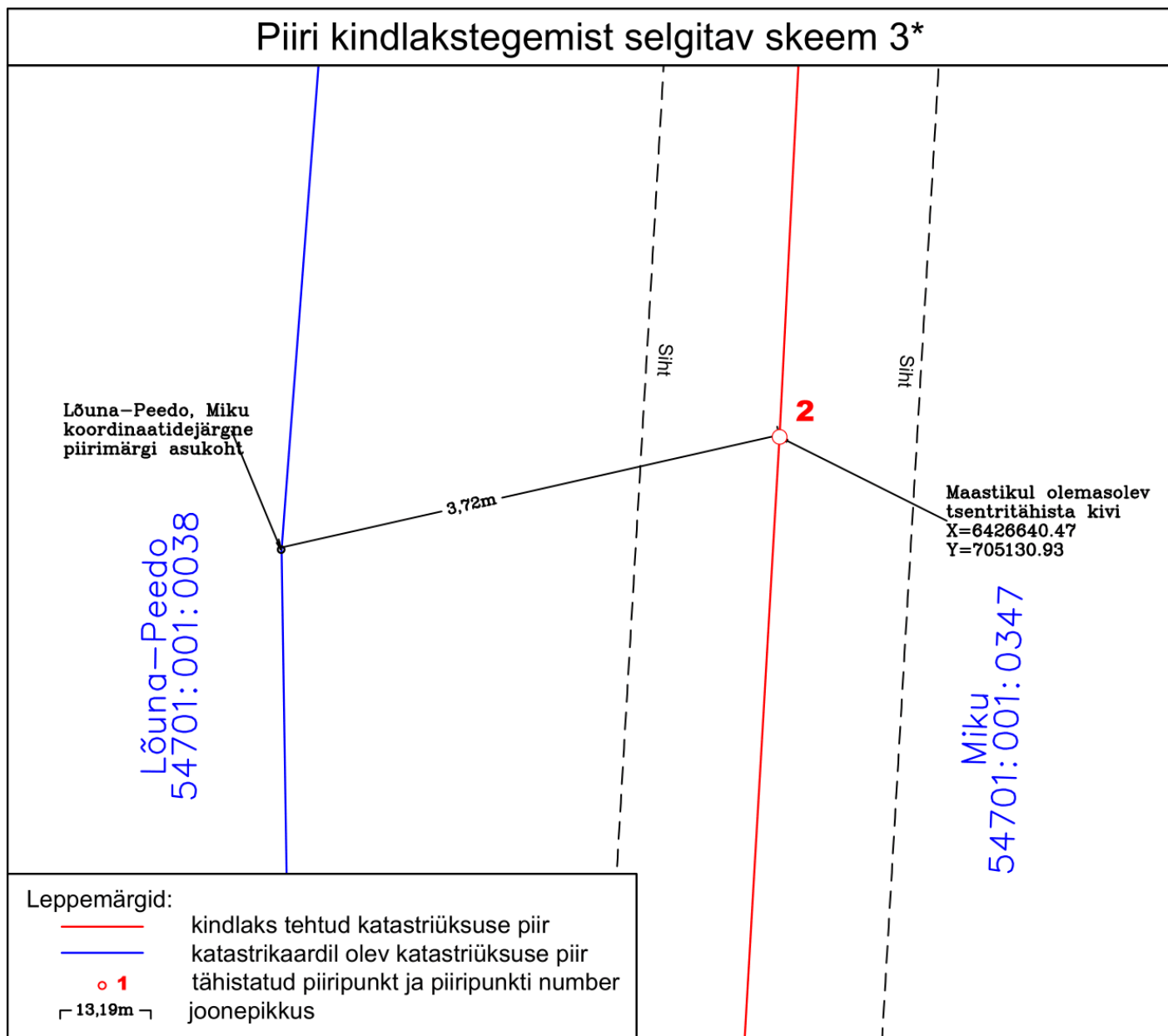
## ETTEPANEK/TULEMUS:

Kas olemasolev piirimärk nr 4 jääb tähistama Miku, Lõuna-Peedo ja Reinumetsa katastriüksuste ühist piirikäänupunkti või taastatakse piirimärk koordinaatide järgsesse asukohta arvestades varasemalt mõõdistatud Miku piirisirget.

### Lisa 3



## Lisa 4



Kommentaar: PIIRIDE KINDLAKSMÄÄRAMINE: 3\*

## PÕHJUS:

Piirimärgi nr 2 asukohast 3,72m kaugusel oli tsentritähiseta kivi mille asendiline erinevus võrreldes Lõuna-Peedo ja Miku varasemate mõõdistusandmetega on 3,72m mis on üle katastriüksuse moodustamise korra § 17 lõikes 14 lubatud 70 cm väärtuse.

## SELGITUS:

Looduses leitud tsentritähiseta kivi asetses piiri sihil. Varasemalt on eksitud piirimärgi koordineerimisega

## ETTEPANEK/TULEMUS:

Piirimärk nr 2 jääb tähistama Miku ja Lõuna-Peedo katastriüksuste ühist piirikäänupunkti.