

LÄÄNERANNA VALLAVOLIKOGU

OTSUS

EELNÕU

Lihula

XX.XX.202X

Lääneranna valla tuuleparkide eriplaneeringu asukoha eelvaliku ja keskkonnamõju strateegilise hindamise esimese etapi aruande vastuvõtmine ala nr 4 osas

Lääneranna Vallavolikogu 14.05.2020 otsusega nr 197 algatati Lääneranna vallas elektrienergia tootmiseks rajatavatele tuuleparkidele sobivate arendusalade leidmiseks, tuulepargi ja selle toimimiseks vajaliku taristu kavandamiseks kohaliku omavalitsuse eriplaneering ning planeeringu keskkonnamõju strateegiline hindamine (KSH). Vastavalt planeerimiseaduse (PlanS) § 95 lõikele 1 tuleb kohaliku omavalitsuse eriplaneering koostada olulise ruumilise mõjuga ehitise püstitamiseks, kui nimetatud ehitise asukoht ei ole määratud üldplaneeringuga. Vabariigi Valitsuse 01.10.2015 määruse nr 102 „Olulise ruumilise mõjuga ehitiste nimekiri“ kohaselt on olulise ruumilise mõjuga ehitiseks tuulepark. Vabariigi Valitsuse 26. juuni 2003. a määruse nr 184 „Võrgueeskiri“ tähenduses moodustavad tuulepargi vähemalt kaks alates 30 meetri kõrgust elektrituulik, mis on elektrivõrguga ühendatud. Lääneranna valla tuuleparkide eriplaneeringu eesmärgiks on leida kogu Lääneranna valla territooriumil asukohad tuuleparkidele minimaalse suurusega 250 ha.

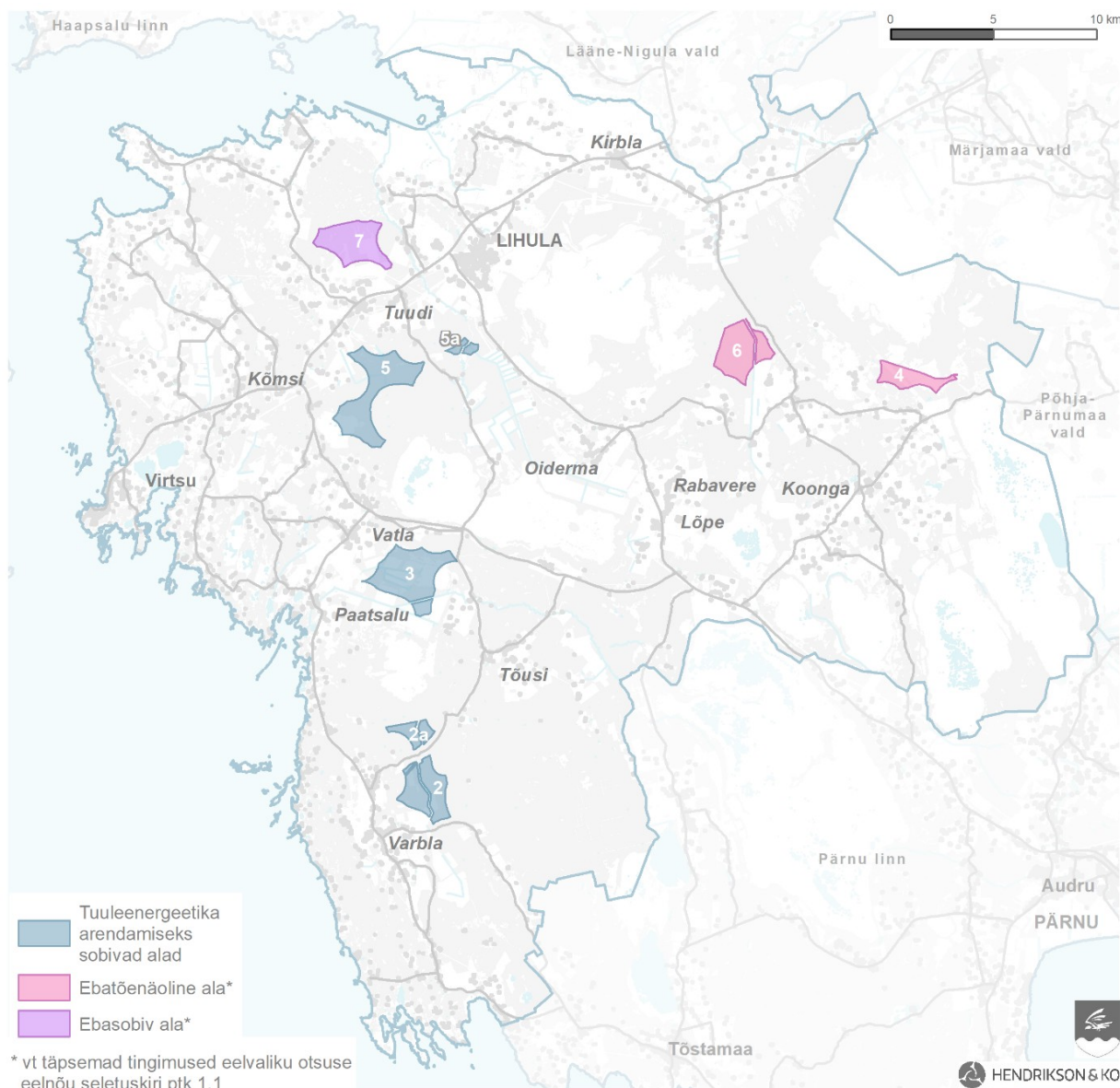
Vastavalt PlanS § 100 lõikele 1 ja 3 toimus ajavahemikul 14.09.2021 kuni 13.11.2021 eriplaneeringu asukoha eelvaliku lähteseisukohtade ja keskkonnamõju strateegilise hindamise väljatöötamise kavatsuse avalik väljapanek. Saabunud seisukohtade ja nendega arvestamise kokkuvõtte on toodud Lääneranna Vallavalitsuse koduleheküljel aadressil: www.laanerannavald.ee.

Vastavalt PlanS § 101 lõikele 1 ja 3 toimusid 13.01.2022 ja 14.01.2022 Koonga koolimajas, Varbla rahvamajas, Kõmsi rahvamajas ja Lihula kultuurimajas asukoha eelvaliku lähteseisukohtade ja keskkonnamõju strateegilise hindamise väljatöötamise kavatsuse avaliku väljapaneku tulemuste avalik arutelu.

Lähteseisukohtadele, väljatöötamise kavatsusele ja nendele laekunud tagasisidele tuginedes töötati välja eriplaneeringu asukoha eelvalik ja keskkonnamõju strateegilise hindamise I etapi aruanne (otsuse lisa 1), mille käigus analüüsiti tuulepargi rajamiseks esialgselt sobivaid alasid. Esialgselt sobivad alad olid määratud geoinformaatilise analüüsi käigus, kus välistati tuuleparkide jaoks ebasobivad loodus- ja inimkasutuses alad koos asjakohaste puhvritega (vt pikemalt asukoha eelvaliku ja KSH I etapi aruande dokument, ptk 1.1). Esialgselt sobivaid alade analüüsimisel võeti aluseks olemasolevad väärtused (väljakujunenud asustusala, kultuuri- ja loodusväärtused) ning kaasnevad mõjud (müra, varjutus, mõju varale, linnustikule, nahkhiirtele, Natura 2000 aladele, rohevõrgustikule jt tegurid). Samuti analüüsiti tuulikute püstitamisega kaasnevat maavarade, jäätmete ja ringmajanduse, avariiolekordade esinemise, riigikaitse objektide, mobiilside, kliimamõjude, põhja- ja pinnavee seisukohast. Kõikidest nendest valdkondadest lähtuvalt seati tingimused tuuleparkide edasisele arendamisele (vt pikemalt asukoha eelvaliku ja KSH I etapi aruande dokument, ptk 1.2).

Eriplaneeringu lähteseisukohtade ja väljatöötamise kavatsuse avalikustamise tulemusel otsustati käsitleda tuulepargi rajamiseks esialgselt sobivate aladena kõiki 7 analüüsi tulemusel selgunud ala. Keskkonnaameti poolsete puhvrite rakendamisel märtsis 2022 vähenes ala nr 1 pindala oluliselt, mistõttu otsustati see ala edasisest analüüsist välja jätta. Eelpool loetletud mõjuvaldkondi silmas pidades osutusid eelvalikus sobivamateks alad nr 2 ja 2a, 3 ning 5 ja 5a (vt

alljärgnev joonis 1). Ala nr 7 loeti eelvalikus sisuliselt ebasobivaks alaks, kus ilma konkreetsete uuringute, täiendava Natura hindamise ja teiste keskkonnamõjude hindamise positiivsete tulemusteta ei ole võimalik kaaluda tuulepargi rajamist. Võimalike võrguühenduste ulatuslike vahemaade ja teiste ebasoodsate asjaolude tõttu (vt pikemalt asukoha eelvaliku ja KSH I etapi aruande dokument, ptk 1.2) osutusid ebatõenäoliseks alad nr 4 ja 6. Leevendavate meetmete kasutamisel ja huviliste ilmnemisel võib tuuleparkide rajamine osutada ka aladel 4 ja 6 siiski võimalikuks.



Joonis 1. Eriplaneeringu eelvaliku ja KSH I etapi aruande tulemused.

Planeerimisseadus ei reguleeri mitu sobivat asukohta peab asukoha eelvaliku menetluses leidma. Samuti ei reguleeri planeerimisseadus, et mitu võimalikku eelvaliku ala peaks kinnitama ühe otsusega. Kui kohaliku omavalitsuse eriplaneeringu asukoha eelvalikus leitakse tuuleparkidele mitu sobilikku asukohta, siis on võimalik koostada detailne lahendus nii mitmes asukohas, kui selleks on vajadus.¹ Lähtuvalt sellest, et asukoha eelvaliku menetluses leiti tuuleparkidele mitu sobivat asukohta, koostas Lääneranna Vallavolikogu vastavalt leitud asukohtadele eelvaliku otsuste eelnõud. Asukohad on iseloomult erinevad, samuti varieerub asukohtade lõikes huvi nende realiseerimiseks, mistõttu on põhjendatud eelvaliku otsus langetada igale asukohale eraldi.

Ala nr 4 (pindala 254 ha) paikneb valla idaosas, Soontagana soo piirkonnas, Kõima külast põhja-suunas. Alal puuduvad tuulepargi arendamist välistavad kriteeriumid. Aladest lääne ja

1 ORME juhend. Kättesaadav: <https://planeerimine.ee/aktid-ja-kohtulahendid/orme-planeerimine/kas-olulise-ruumilise-mojuga-ehitise-asukoht-on-voimalik-valida-mitmes-kohas-ja-koostada-ka-detailne-lahendus-mitmes-kohas/>

lõunasuunas, mitte lähemal kui 1 km ala piirist, paikneb mitmeid majapidamisi. I etapi KSH aruandes on ala iseloomust ja paiknemisest tulenevalt seatud järgmised täiendavad tingimused (lisaks üldtingimustele, mis rakenduvad kõikides asukohtades) detailse lahenduse ja mõjude hindamise aruande koostamiseks:

1. Täpsustada tuleb kasvava metsa raadamise ulatus ning arvestada seejuures võimalikult suure puhvertsooni säilitamisega tuulikute ümber (alale nr 4 detailse lahenduse koostamisel tuleb metsa raadamise vajadus ja ulatus Riigimetsa Majandamise Keskusega (RMK) maadel kooskõlastada RMK-ga).

2. Vaadete säilitamiseks ilusatest vaatekohtadest tuleks tuulikuid paigutada võimalusel nii, et need hõlmaksid võimalikult väikese nurga vaatest ning oleks paigutatud üksteist varjvalt Soontagana vaatetornist vaadates alale nr 4.

3. Kaaluda koostatavas Lääneranna valla üldplaneeringus alale 4 suubuva rohevõrgustiku koridori põhjapoolse otsa nihutamist umbes poole kilomeetri võrra läände, et selle suue võimalikult tuulepargi alast mööda juhtida.

4. Vältida alal nr 4 tuulikute rajamist Soontagana väärtuslikule maastikule, et säilitada maksimaalselt olemasolevaid väärtusi.

5. Ala nr 4 puhul tuleb planeeringu järgmises etapis läbi viia linnustiku uuring ning selle tulemustele tuginedes töötada välja tuulepargi detailne lahendus (tuulikute arv ja paigutus), mis säilitaks Lavassaare ja Tuhu-Kesu linnualade vahelise sidususe ning ohutud lennukoridorid linnualade ja toitumisalade vahel ning hoiaks ära võimaliku barjääriefekti ning kokkupõrked. Samuti tuleb planeeringu järgmises etapis läbi viia linnustiku uuring ning selle tulemustele tuginedes töötada välja tuuleparkide detailne lahendus (tuulikute arv ja paigutus), mis ei mõjutaks Tuhu-Kesu linnuala liikide soodsat seisundit, linnuala lahustükkide vahelist sidusust ega ka sidusust teiste linnualade või oluliste elupaikadega.

6. Põhjapoolsemate tuulealade puhul (sh ala nr 4) peab hindama ka võimalikku mõju metsise tuumalale, eeskätt liigi elupaikade vahelise sidususe tagamisele.

7. Vältida alale nr 4 ulatuvat Soontagana madal soo ulatuslikku kuivendamist.

Lähtudes PlanS § 105 lõikest 1 esitati XX.XX.2022 Lääneranna valla tuuleparkide eriplaneeringu asukoha eelvaliku otsuste eelnõud koos keskkonnamõju strateegilise hindamise esimese etapi aruandega kooskõlastamiseks PlanS § 99 lõikes 1 nimetatud asutustele ning teavitati PlanS § 99 lõikes 2 nimetatud isikuid ja asutusi võimalusest avaldada kohaliku omavalitsuse eriplaneeringu asukoha eelvaliku otsuste eelnõude ja keskkonnamõju strateegilise hindamise esimese etapi aruande kohta arvamust.

Kooskõlas PlanS § 106 lõigetega 1 ja 3 toimus ajavahemikul XX.XX.2022 kuni XX.XX.2022 eriplaneeringu asukoha eelvaliku otsuste eelnõude ja keskkonnamõju strateegilise hindamise esimese etapi aruande avalik väljapanek. Saabunud seisukohtade ja nendega arvestamise kokkuvõtte on toodud Lääneranna Vallavalitsuse koduleheküljel aadressil: X. PlanS § 107 järgne avalik arutelu toimus XX.XX.2022.

XXX /.../ Täiendav osa laekunud kooskõlastusmärkuste, arvamuste ja avalikustamise tulemuste kohta ning otsuse eelnõus ja aruandes tehtud muudatuste kohta (PlanS § 108).

Lähtuvalt PlanS § 109 lõikest 3 võib asukoha eelvaliku otsusega kehtestada planeeringualal või selle osal ajutise ehituskeelu, lähtudes PlanS §-s 110 sätestatust. PlanS § 110 lõigete 1 ja 3 alusel võib planeeringu korraldaja kohaliku omavalitsuse eriplaneeringu detailse lahenduse koostamise ajaks kehtestada kuni kaheks aastaks (põhjendatud juhul pikendatuna kuni nelja aastani) ajutise planeerimis- ja ehituskeelu. Keelu alusel keelatakse üld- ja detailplaneeringu kehtestamine,

ehitise püstitamiseks ehitusloa andmine, projekteerimistingimuste andmine ning katastriüksuse senise sihtotstarbe muutmine (PlanS § 42 lg 2 p-id 1-4). Juhul, kui liigutakse edasi ala nr 4 detailse lahenduse koostamise faasi (leitakse arendamisest huvitatud osapool) võib Lääneranna Vallavolikogu hinnangul olla edasises detailse lahenduse faasis vajalik ajutise planeerimis- ja ehituskeelu kehtestamine. Ajutise planeerimise ja ehituskeelu kehtestamine otsustatakse vallavolikogu poolt eraldi vajadusel eriplaneeringu detailse lahenduse menetluse käigus. Vastavalt PlanS § 110 lõigetele 5 ja 6 teavitatakse keelu kehtestamise otsuse-eelselt nõuetekohaselt kõiki puudutatud isikuid.

Lähtudes eeltoodust ning võttes aluseks planeerimisseaduse § 109 lõiked 1 ja 2 ning Hendrikson & Ko OÜ koostatud töö "Lääneranna tuuleparkide eriplaneeringu asukoha eelvalik ja I etapi aruanne" Lääneranna Vallavolikogu

otsustab:

1. Võtta vastu Lääneranna valla tuuleparkide eriplaneeringu asukoha eelvaliku ja keskkonnamõju strateegilise hindamise esimese etapi aruanne „Lääneranna tuuleparkide eriplaneeringu asukoha eelvalik ja I etapi aruanne“ (koostaja Hendrikson & Ko OÜ) ala nr 4 osas (Lisad 1, 2 ja 3).

2. Eriplaneeringu detailse lahenduse koostamisega alustada juhul, kui tuulepargi arendamisest huvitatud isikult laekub vastav taotlus.

3. Võtta „Lääneranna tuuleparkide eriplaneeringu asukoha eelvalik ja I etapi aruanne“ (koostaja Hendrikson & Ko OÜ) (Lisa 1) aluseks eriplaneeringu detailse lahenduse koostamisel.

4. Detailse lahenduse koostamise ja keskkonnamõju strateegilise hindamise käigus viia läbi asjakohased uuringud, määrata kavandatava tuulepargi ehitusõigus ja lahendada muud asjakohased planeerimisseaduse § 126 lõikes 1 nimetatud ülesanded.

5. Lääneranna Vallavalitsusel avaldada käesolev otsus Ametlikes Teadeannetes, Lääneranna valla veebilehel ning teha teatavaks planeerimisseaduse § 99 lõigetes 1 ja 2 nimetatud isikutele ja asutustele hiljemalt 14 kalendripäeva jooksul otsuse vastuvõtmisest arvates.

6. Otsus jõustub teatavastegemisest.

7. Otsust on võimalik vaidlustada 30 päeva jooksul otsuse teatavastegemisest, esitades kaebuse Tallinna Halduskohtule halduskohtumenetluse seadustikus sätestatud korras või vaide Lääneranna Vallavolikogule haldusmenetluse seaduses sätestatud korras.

allkirjastatud digitaalselt

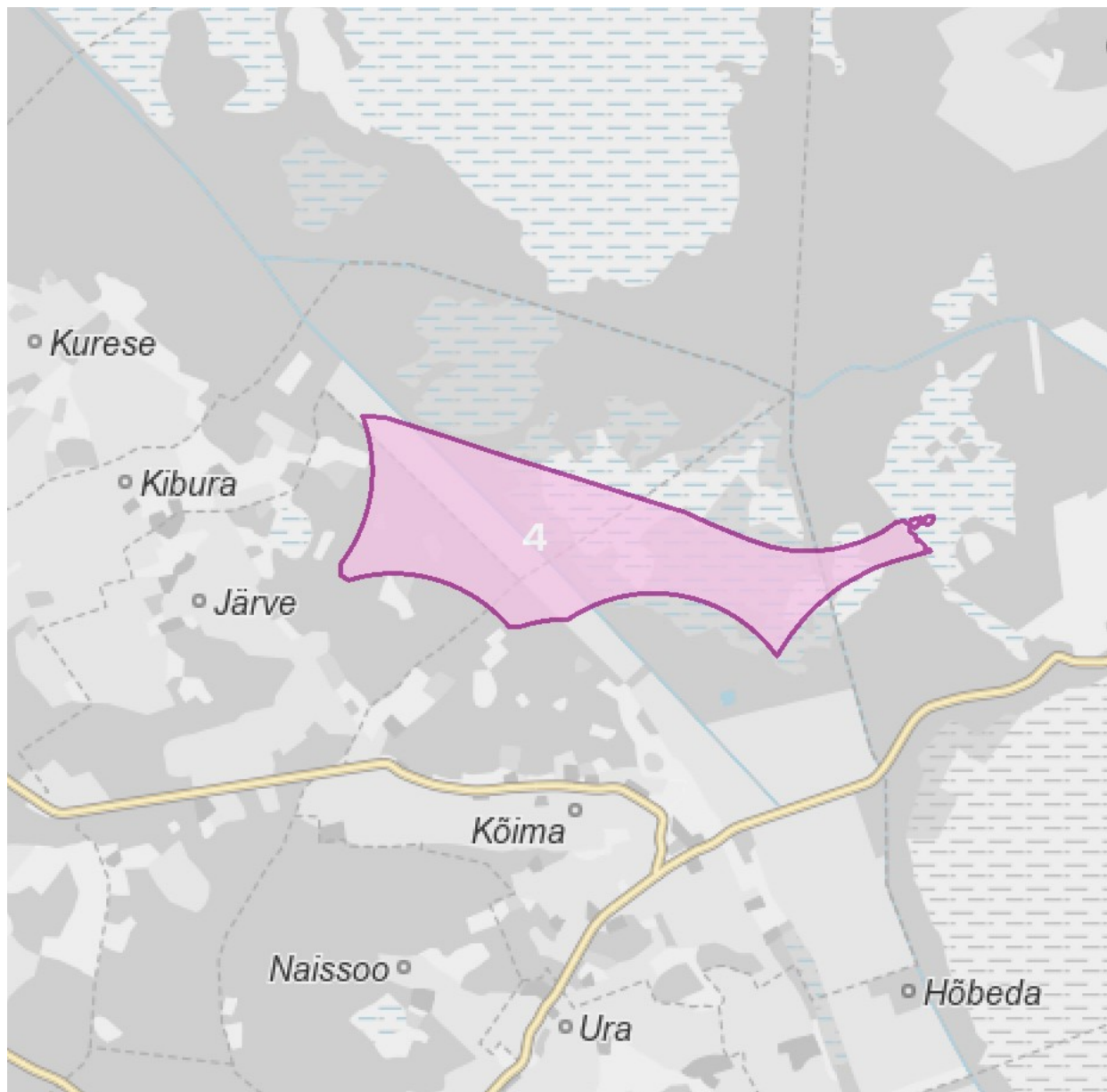
Armand Reinmaa
vallavolikogu esimees

Lisa 1. Lääneranna valla tuuleparkide eriplaneeringu asukoha eelvaliku ja keskkonnamõju strateegilise hindamise esimese etapi aruanne „Lääneranna tuuleparkide eriplaneeringu asukoha eelvalik ja I etapi aruanne“ (koostaja Hendrikson & Ko OÜ).

Lisa 2. Ala nr 4 asukohaskeem

Lisa 3. Alale nr 4 jäävad katastriüksused

Ala nr 4 asukohaskeem



Läänranna Vallavolikogu
XX.XX.202X otsus nr XX
“ Läänranna valla tuuleparkide eriplaneeringu asukoha eelvaliku ja
keskkonnamõju strateegilise hindamise esimese etapi aruande
vastuvõtmine ala nr 4 osas”

Lisa 3

Alale nr 4 jäävad katastriüksused

Katastritunnus	Asustusüksus	Lähiaadress
33401:001:0335	Kõima küla	Laane
33401:001:0336	Kõima küla	Laanealuse
33404:001:0036	Parasmaa küla	Kooli
33404:001:0045	Kõima küla	Vainu-Jüri
33404:001:0059	Järve küla	Villemi
33404:001:0084	Järve küla	Rõkkapuu
33404:001:0100	Järve küla	Evardi
33404:001:0117	Järve küla	Põlde-Hardo
33404:001:0120	Järve küla	Järvemetsa
33404:001:0132	Kõima küla	Aasapõllu
33404:001:0147	Järve küla	Kase
33404:001:0184	Kibura küla	Laanealuse tee
33404:001:0187	Parasmaa küla	Varbla metskond 79
33404:001:0197	Järve küla	Rekari
43001:001:0133	Järve küla	Velmanni