



**MÄELTVESKI, MÄEKÜLA KÜLA,
PÕHJA-SAKALA VALD, VILJANDI MAAKOND**

**MURRU KARJÄÄRI DRENAAZIKOLLEKTORI
REKONSTRUEERIMISE PÕHIPROJEKT**

Stadium: põhiprojekt

Ehitise nimi: MURRU

Maaparandus süsteemi kood: 6113350030050

Ehitise kood: 001

Toimiku nimi: **Murru maaparandussüsteemi rek 2023**

Töö nr: VP23025

Tellijaja: **OÜ Acropolis**
Tellijaja esindaja: Kristjan Saar
Tallinna 86, Viljandi linn 71073
Tel 53 583 007
kristjan@acropolis.ee
Registrikood 10304735

Projekteerija: **VILprojekt OÜ**
MATER kood MP0338-00
Tea Tõnts
Toome 27/8, Viljandi 71009
Tel. +372 51 088 28
info@vilprojekt.ee
Registrikood 16206117

Viljandi,
jaanuar 2025

SELETUSKIRI

SISUKORD

1	ÜLDOSA	1
1.1	PROJEKTI EESMÄRK.....	14
1.1.1	<i>Ehitise asukoht</i>	14
1.2	ALUSDOKUMENDID	15
1.2.1	<i>Lähteandmed</i>	15
1.2.2	<i>Detailplaneeringud ja projektid</i>	16
1.2.3	<i>Kasutatud õigusaktide, standardite ja juhendite loetelu</i>	17
1.3	OLEMASOLEV OLUKORD	17
2	PROJEKTLAHENDUS	18
2.1.1	<i>Maaparandusrajatised, tööd maaparandussüsteemi maa-alal</i>	19
3	KOOSKÕLASTUSED	21

LISAD

Lisa nr	Lisa nimi
1	Ametiasutuste kooskõlastused

JOONISTE NIMEKIRI

Joonise nr	Joonise nimi	Kuupäev	Mõõtkava
Joonis 1	Asendiplaan	16.01.2025	1:1000

Tüüpjoonise nr	Joonise nimi	Kuupäev	Mõõtkava
2.13	Drenaazikollektori suue	-	-

Töö nimetus	Murru karjääri drenaazikollektori rekonstrueerimise põhiprojekt	Töö nr	VILprojekt OÜ VP23025
Objekti aadress	Mäeltveski, Mäeküla küla, Põhja-Sakala vald,	Projekti osa	VK
Staadium	Põhiprojekt <u>Seletuskiri</u>	Versioon Kuupäev	01 22.01.2025

PROJEKTEERIMISTINGIMUSED

Töö nimetus	Murru karjääri drenažikollektori rekonstrueerimise põhiprojekt	Töö nr	VILprojekt OÜ VP23025
Objekti aadress	Mäeltveski, Mäeküla küla, Põhja-Sakala vald,	Projekti osa	VK
Staadium	Põhiprojekt <u>Seletuskiri</u>	Versioon Kuupäev	01 22.01.2025



PÕLLUMAJANDUS- JA TOIDUAMET

OTSUS

07.11.2023

nr 6.1-1/47325

Maaparanduse projekteerimistingimuste andmine

Põllumajandus- ja Toiduamet algatas 09.10.2023 projekteerimistingimuste andmise menetluse Murru rek 2023 rekonstrueerimise ehitusprojekti koostamiseks vastavalt Acropolis OÜ (reg nr. 10304735) projekteerimistingimuste taotluse (reg. nr. 6.1-1/43507) alusel.

I ASJAOLUD

Projekteerimistingimuste menetluse esemeks on Viljandi maakonnas, Põhja-Sakala vallas, Mäekülas Mäeltveski (54502:001:0021) katastriüksusele jääva Murru (MS kood 6113350030050/001) maaparanduseehitis. Projekti koostamise eesmärk on projektalale jääva kollektori ümber ehitus selliselt, et Kaval-Antsu (54502:001:0045) katastriüksusel olev drenažisüsteem jääb nõuetele vastavalt toimima.

II MENETLUSE KÄIK

Maaparandusseaduse § 13 lg 6 kohaselt kaasas Põllumajandus- ja Toiduamet projekteerimistingimuste menetluses taotluses märgitud kinnisasja omanikud, kelle kinnisasjale ehitamist kavandatakse kui taotluse ei ole esitanud omanik. Põllumajandus- ja Toiduamet küsis 18.10.2023 kirjaga 6.1-1/43507-1 arvamust Mäeltveski (54502:001:0021) maaomanikelt.

Maaparandusseaduse § 13 lg 5 p 1 kohaselt esitas Põllumajandus- ja Toiduamet projekteerimistingimuste eelnõu kooskõlastamiseks asutustele, kelle seadusest tulenev pädevus on seotud projekteerimistingimuste taotluse esemega. Põllumajandus- ja Toiduamet küsis 18.10.2023 kirjaga 6.1-1/43507-2 kooskõlastust Põhja-Sakala Vallavalitsuselt, kelle haldusterritooriumil planeeritav tegevus asub ja Keskkonnaametilt.

Maaparandusseaduse § 13 lg 5 p 2 kohaselt kaasas Põllumajandus- ja Toiduamet projekteerimistingimuste eelnõu arvamuste avaldamiseks asutused ja isikud, kelle huve

Töö nimetus	Murru karjääri dreanažikollektori rekonstrueerimise põhiprojekt	Töö nr	VILprojekt OÜ VP23025
Objekti aadress	Mäeltveski, Mäeküla küla, Põhja-Sakala vald,	Projekti osa	VK
Staadium	Viljandimaa Põhiprojekt <u>Seletuskiri</u>	Versioon Kuupäev	01 22.01.2025

kavandatav maaparandussüsteemi või selle ehitamine võib mõjutada. Põllumajandus- ja Toiduamet küsis 18.10.2023 kirjaga 6.1-1/43507-3 arvamust ja ettepanekuid kinnistu omanikelt, kelle õigusi ja huve võib taotletav maaparandussüsteemi rekonstrueerimine puudutada.

Põllumajandus- ja Toiduamet viis läbi projekteerimistingimuste andmiseks vajaliku menetluse, mille käigus on muu hulgas kaasatud menetluse esemega piirnevate kinnisasjade omanikud ning asutused ja isikud, kelle õigusaktist tulenev pädevus on seotud projekteerimistingimuste taotluse esemega või kelle õigusi ja huve võib taotletav maaparandussüsteemi rekonstrueerimine puudutada.

Projekteerimistingimuste menetlusse kaasatud asutuste ja isikute seisukohad on välja toodud lisa 1.

Maaparandusseaduse § 13 lg 7 järgi nende asutuste ja kinnisasjade omanike puhul, kes tähtaegselt projekteerimistingimuste eelnõu kohta kooskõlastust ei esitanud või arvamust ei avaldanud ega taotlenud tähtaja pikendamist, loetakse projekteerimistingimuste eelnõu kooskõlastatuks või eeldatakse, et arvamuse andjad ei soovinud projekteerimistingimuste eelnõu kohta arvamust avaldada.

Põllumajandus- ja Toiduamet ei ole projekteerimistingimuste menetluse käigus tuvastanud maaparandusseaduse § 14 lg 1 kohaseid projekteerimistingimuste andmisest keeldumise aluseid.

III ÕIGULIKUD ALUSED JA OTSUS

Lähtudes eeltoodust ja võttes aluseks Maaparandusseaduse § 13 lg 9, maaeluministri 18.08.2020 a. määruse nr 57 „Põllumajandus- ja Toiduameti põhimäärus“ § 5 ja §21 alusel ning Acropolis OÜ (reg nr. 10304735) poolt 09.10.2023 esitatud projekteerimistingimuste taotlusest (reg. nr. 6.1-1/43507) otsustab Põllumajandus- ja Toiduamet:

anda välja projekteerimistingimused Viljandi maakonnas, Põhja-Sakala vallas, Mäekülas Murru (MS kood 36113350030050/001) maaparandusehitise rekonstrueerimiseks ehitusprojekti Murru rek 2023 koostamiseks.

(allkirjastatud digitaalselt)

HEILI LEPPIK

Peaspetsialist-koordinaator

Käesolevat otsust on võimalik vaidlustada 30 päeva jooksul haldusakti teatavaks tegemisest, esitades vaide Põllumajandus- ja Toiduameti peadirektorile haldusmenetluse seaduses sätestatud korras või kaebuse asukohajärgsesse halduskohtusse halduskohtumenetluse seadustikus sätestatud korras.

Projekteerimistingimuste andmed

Maakonnakeskus:	Viljandi keskus
Projekteerimistingimuste taotleja:	OSAÜHING ACROPOLIS
Dokumendi väljastamise kuupäev:	07.11.2023
Teenuse nr:	2326964
Toimiku nimi:	Murru maaparandussüsteemi rek 2023

Kinnisaja andmed

Katastritunnus	Omanikud/volitatud esindaja
54502:001:0021	LEELO SAAR, KAISA SAAR, KRISTJAN SAAR

Taotletava ala asukohta andmed

Maakond	Linn/vald	Küla/asula
Viljandi maakond	Põhja-Sakala vald	Mäeküla

Registreeringu andmed

Maaparandussüsteemi kood	Maaparandusehitise kood ja nimetus
6113350030050	001 Murru

Maaparandusehitise kavandatav kuivendus- või niisutusviis

Kuivendus- või niisutusviis: Drenaazkuivendus

Maaparandusehitise maa-ala kavandatav maakasutuse viis

Kasutusviis: Põllumajanduslik maa

Projekteeritava ala üldandmed

Eesvoolu pikkus (km):	0,00
Reguleeriva võrguga maa-ala pindala (ha):	1,5
Tee pikkus (km):	0,00

Uurimistööd

1. Teostada maaparandussüsteemi uurimistööd määral, mis võimaldavad dreanaži ümberehitamise vastavalt lähteülesandele ja tagab olemasoleva maaparandussüsteemi toimimise.
2. Uurida keskkonnakaitserajatiste rajamise vajadust.
3. Koostada uurimistööde aruanne. Uurimistööd tuleb teha mahus, mis tagavad maaparandussüsteemi rekonstrueerimisprojekti koostamiseks vajalike andmete

Töö nimetus	Murru karjääri dreanažikollektori rekonstrueerimise põhiprojekt	Töö nr	VILprojekt OÜ
Objekti aadress	Mäeltveski, Mäeküla küla, Põhja-Sakala vald,	Projekti osa	VP23025
Staadium	Viljandimaa Põhiprojekt Seletuskiri	Versioon Kuupäev	VK 01 22.01.2025

usaldusväarsuse. Arvestada ka muude mõjuteguritega, mis võivad asuda väljaspool rekonstrueeritavat ala.

Projekteerimistööd

1. Maaparandussüsteemi rekonstrueerimine.
2. Vastavalt uurimistulemustele keskkonnakaitserajatiste ehitamine.
3. Koostada projekt. Projektlahend peab tagama maaparandussüsteemil vajaliku kuivendusintensiivsuse ning keskkonda säästva rekonstrueerimistöö läbiviimise.

Uurimis- ja projekteerimistööde eritingimused

Eritingimuste loetelu:

1. Maaparandussüsteemi ehitisele, millele on väljastatud projekteerimistingimused, võib ette näha vajalikke töid ka väljaspool projektala tingimusel, et tööd kooskõlastatakse maaomanikuga.
2. Ehitusprojekti seletuskirja keskkonnakaitse osa koostamisel juhendada maaeluministri 25.02.2019 määruse nr 14 „Maaparandussüsteemi ehitusprojekti nõuded“ § 15.
3. Kinnisasjal viibimisel tuleb jälgida Maaparandusseaduses § 19 sätestatud nõudeid.
4. Tüüpjooniste kataloogi jooniste kasutamisel kontrollida üle joonistel olevad mõõdud, materjalide ja tööde mahud ning korrigeerida joonist vastavalt projekteeritule.
5. Maaparandusehitise rekonstrueerimise täpne pindala ja maaparandussüsteemi kollektoreesvoolu rekonstrueerimise täpne pikkus selgitatakse välja uurimis- ja projekteerimistööde käigus.
6. Maaparandusehitise piiride või rekonstrueeritava ala suuruse muutmine tuleb läbi arutada Põllumajandus- ja Toiduametiga.
7. Projekti koostaja selgitab välja kitsendused, võtab vajalikud kooskõlastused ning arvestab projekti koostamisel projekteerimistingimuste kooskõlastuste ja arvamustega.

Ehitusprojekti kooskõlastused

Asutused ja isikud, kellega projekt tuleb kooskõlastada:

1. Kohalik omavalitsus
2. Võimalike taristute valdajad
3. Keskkonnaamet
4. Katastriüksuse omanikud, keda maaparandussüsteemi rekonstrueerimistööd mõjutavad

Muud nõuded

Ehitusprojekti ekspertiisi tegemise vajadus: EI

Ehitusprojekti eksemplaride arv: Vastavalt tellija soovile ning üks (1) eksemplar paberil ja üks (1) digitaalselt PTA Viljandi esindusele.

Muude nõuete kirjeldus:

1. Uurimis- ja projekteerimistööd teostatakse ning projekt koostatakse vastavuses Maaparandusseaduse ja sellest tulenevate õigusaktide ja normdokumentidega.
2. Uurimistööde aruanne (paberkandjal ja digitaalne) esitada Põllumajandus- ja Toiduametile 30 päeva jooksul uurimistöö lõppemisest arvates.
3. Põllumajandus- ja Toiduametile esitada projekt paberkandjal ja digitaalselt (terve projekt

Otsuse nr 6.1-1/47325 Leht 4 (5)

Töö nimetus	Murru karjääri dreanažikollektori rekonstrueerimise põhiprojekt	Töö nr	VILprojekt OÜ
Objekti aadress	Mäeltveski, Mäeküla küla, Põhja-Sakala vald,	Projekti osa	VP23025 VK
Staadium	Põhiprojekt <u>Seletuskiri</u>	Versioon Kuupäev	01 22.01.2025

pdf, joonised-pdf ja geo_pdf, projekti kaardikihid – MapInfos töödeldavad, projekti tabelid exelis).

Dokumendid

Dokumendi tüüp	Nimetus
Asukoha skeem	asendiplaan.png
Muu dokument	lisa 1 murru rek 2023.pdf

Menetleja

Heili Leppik
peaspetsialist-koordinaator
Lõuna regiooni Viljandi esindus
Põllumajandus- ja Toiduamet
Vabaduse plats 4, Viljandi
+372 5272532
heili.leppik@pta.agri.ee

Lisa 1. Kooskõlastuste ja arvamuste koondtabel Murru rek 2023 projekteerimistingimuste juurde

Jrk nr	Kooskõlastamiseks esitamise põhjus ¹	Arvamuse/kooskõlastuse andja nimi	Arvamus/kooskõlastus	Põllumajandusameti seisukoht
KOOSKÕLASTUSED				
1	Haldusterritoorium	Põhja-Sakala vald	Tähtajaks kooskõlastust ei esitatud	Lugeda kooskõlastatuks
2		Keskkonnaamet	Kuna maaparandusehitise ehitustööd ei toimu kaitsealal, hoiualal, püsielupaiga ega kaitstava üksikobjekti kaitsevööndis, siis õigusliku aluse puudumisel loobub Keskkonnaamet projekteerimistingimuste eelnõu kooskõlastamisest. Rekonstrueerimistööde ala piires on registreeritud III kaitsekategooria kaldapääsukese (<i>Riparia riparia</i>) elupaik. Piiritlemata III kategooria kaitsealuste liikide elupaikades rakendub isendi kaitse (looduskaitseeadus (LKS) § 48 lg 4) ning looduslikult esinevate lindude pesade ja munade tahtlik hävitamine ja kahjustamine või pesade kõrvaldamine, tahtlik häirimine, eriti pesitsemise ja poegade üleskasvatamise ajal, on keelatud (LKS § 55 lg 6 p 1 ja 2). Projekteerimise käigus soovitame täpsustada pesade asukohad ja hinnata, kas kavandatavad tööd võivad pesi ja pesitsemist ohustada ning vajadusel näha ette leevendavad meetmed lindude kaitseks, näiteks kavandada tööd pesitsusvälisele perioodile ajavahemikus 1. august - 30. aprill	1. Projekti koostamisel arvestatakse Keskkonnaameti 31.10.2023 kirjas nr 6-2/23/21255-2 tooduga.
3	Riigitee kaitsevöönd	Transpordiamet	Lähtudes ehitusseadustiku (edaspidi EHS) § 70 lg 2 p 2 ja lg 3, § 72 lg 1 p 5 ja § 99 lg 3 Transpordiamet kooskõlastab projekteerimistingimuste eelnõu tingimusel, et eelnõud täiendatakse järgnevatel märkustega. 1. Riigitee nr 24122 teelõik km 0,01-2,39 oli pindamistööde objekt 2022 aastal. Tuleb arvestada, et töödele kehtib garantii 3 aastat alates tööde vastuvõtmise kuupäevast 2022 aastal ning riigitee konstruktsioonide ja rajatiste kahjustamine peab olema välistatud.	1. Projekti koostamisel arvestatakse Transpordiameti 01.11.2023 kirjas nr 7.1-2/23/22008-2 toodud tingimustega.

¹ Märgitakse katastriüksuse tunnus, kui arvamuse küsimise vajadus tekib maaomandist või märgitakse põhjus, miks eelnõu isikule kooskõlastamiseks/arvamuse andmiseks esitati.

Lisa 1. Kooskõlastuste ja arvamuste koondtabel Murru rek 2023 projekteerimistingimuste juurde

			2. Riigitee nr 24122 teelõik km 0,03-2,57 oli pindamistööde objekt 2023 aastal. Tuleb arvestada, et töödele kehtib garantii 3 aastat alates tööde vastuvõtmise kuupäevast 2023 aastal ning riigitee konstruktsioonide ja rajatiste kahjustamine peab olema välistatud. 3. Projektis kirjeldada missuguste olemasolevate teede kaudu korraldatakse maaparandussüsteemi rekonstrueerimise ehitustegevust. Juhul kui riigitee ristumiskohade seisukord ei võimalda ehitustehnikaga manööverdumist riigitee muldkeha kahjustamata, tuleb ristumiskohad projekti alusel välja ehitada enne ehitusloa väljastamist maaparandussüsteemi ehitiste rekonstrueerimiseks. 4. Maaparandussüsteemi rekonstrueerimisel või laiendamisel tuleb koostada nõuetekohane projekt (pikiprofiil, plaanilahendus koos töömaa piiridega jne), milles tuleb arvestada olemasoleva riigitee truubi 7. Riigitee kaitsevööndis on keelatud EHS § 70 lg 2 ja § 72 lg 1 nimetatud tegevused. Riigitee kaitsevööndis kehtivatest piirangutest võib kõrvale kalduda Transpordiameti nõusolekul vastavalt EHS § 70 lg 3. 8. Projektis kasutada riikliku teeregistri (http://teeregister.riik.ee) põhiseid teede numbreid ja nimetusi. 9. Joonistel näidata projekteeritava alal paiknevad olemasolevad ja kavandatavad tehnovõrgud ja muu taristu. 10. Riigitee äärsed kraavid ning riigitee truupid on reeglina EHS § 92 lg 1 kohased teerajatised nende arvele võtmine maaparandussüsteemide registrisse ei ole kohane. Riigitee rajatise puudutavate projekteerimistingimuste ning ehituslubade väljastamine on Transpordiameti pädevuses. Uusi maaparandusrajatise riigitee alusele maauksusele üldjuhul mitte kavandada. Kui kavandatakse uusi riigiteega ristuvaid eesvoole, siis tuleb need võimalusel kavandada kinnisel meetodil.	
--	--	--	---	--

Lisa 1. Kooskõlastuste ja arvamuste koondtabel Murru rek 2023 projekteerimistingimuste juurde

			<p>11. Tuleb tagada truupide, kraavide läbilaskevõime ja muldkeha niiskusrežiim. Selleks tuleb vajadusel hinnata vooluhulki, riigitee kraavide ja truupide läbilaskevõimet, sh truupide seisukorda (vaatlus, pildistamine) ja teostada läbilaskevõimused. Hinnang koos vajaliku pildimaterjaliga lisada seletuskirja. Kui uuendustööde käigus suureneb voolukiirus ja vooluhulk, siis tuleb täiendavalt üle vaadata olemasoleva truubi vastuvõtlikus lisanduvatele vooluhulkadele.</p> <p>12. Kui olemasolevate truupide parameetrid enam projektlahendusse ei sobi, siis tuleb ette näha truupide sobivale kõrgusele paigaldamine või asendamine.</p> <p>13. Riigiteed ega selle korra kohast kasutamist ei ole lubatud ohustada. Uuendustööde käigus tekkinud jäätmeid, settematerjali jne ei tohi riigitee teemaal ladustada ega planeerida teemaa piires. Tee kaitsevööndisse jäävate kraavide uuendustööde käigus säilitada kraavi nõlvade korrapärased kalded. Ehitustehnikaga manööverdamine riigitee mulde nõlvadel ei ole lubatud.</p> <p>14. Teemaal või riigitee kaitsevööndis tuleb rajatiste või vertikaalplaneerimise projekt koostada geodeetilisel alusplaanel. Alusplaanel peab olema mõõdistatud piisavas ulatuses, mis võimaldab projekti koostada ja kontrollida.</p> <p>15. Projekt kooskõlastada Transpordiametiga maantee@transpordiamet.ee või EHR ehitusloa menetluses. Töös tuleb kontrollida riigitee aluse truubi läbilaskevõimet lisanduvate vooluhulkade korral. Rekonstrueeritavad kraavid ei tohi tuua setteid teetruupi, selleks näha vajadusel ette tõkked, settebasseinid, kindlustused.</p> <p>5. Projekti asendiplaanile kanda ja seletuskirjas tuua välja EHS § 71 kohane riigitee kaitsevöönd.</p> <p>6. Kanda joonistele riigitee kaitsevööndisse jäävate ehitiste (kraav, infotahvel, vms) kaugus riigitee äärmise sõiduraja välimisest servast.</p>	
--	--	--	---	--

3

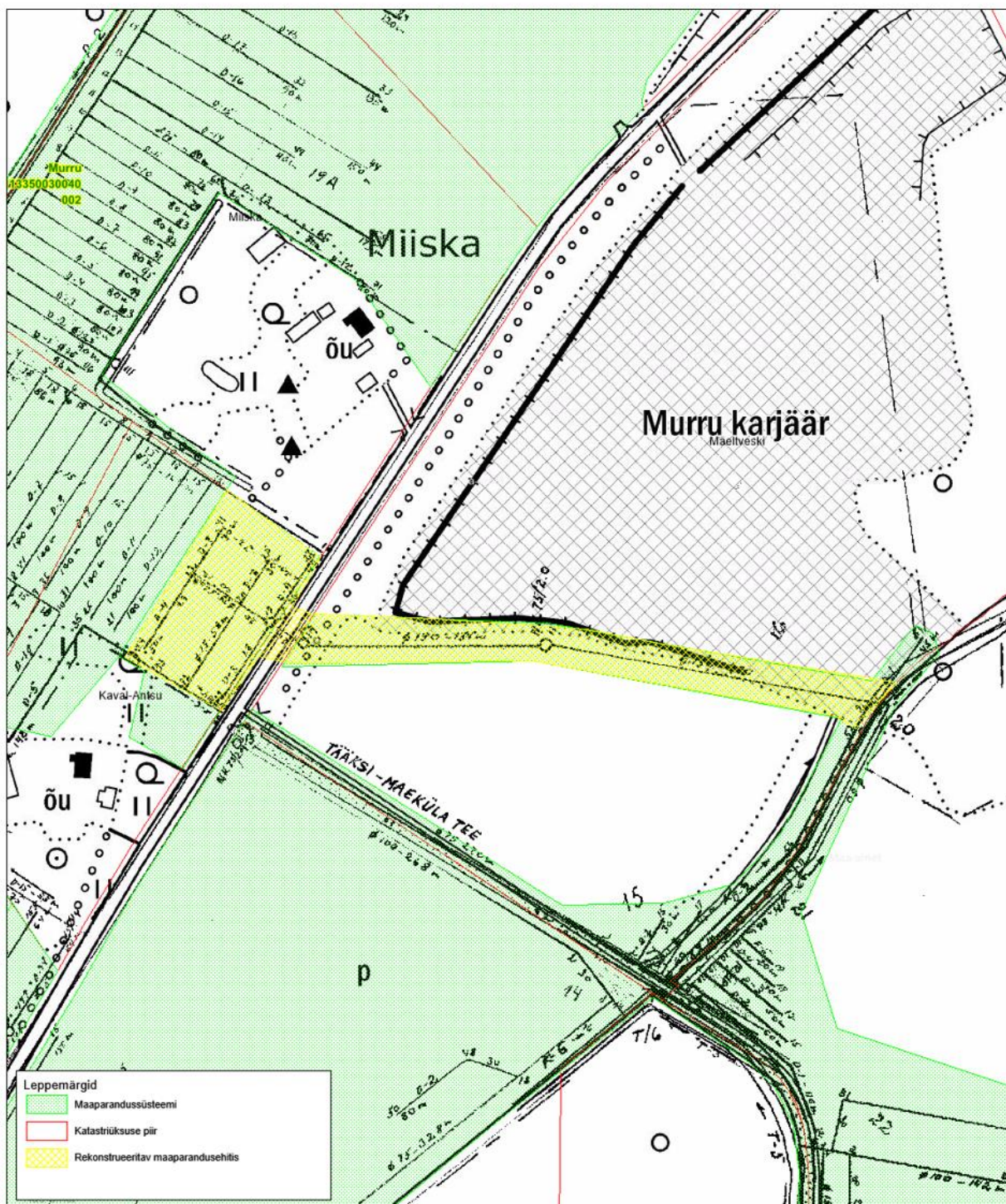
Lisa 1. Kooskõlastuste ja arvamuste koondtabel Murru rek 2023 projekteerimistingimuste juurde

ARVAMUSED JA ETTEPANEKUD				
1	Elektrimaakaabelliin	Elektrilevi OÜ	Tähtajaks kooskõlastust ei esitatud	Arvamusi ja ettepanekuid ei ole
2	54502:001:0045	Naaber kinnistu omanikud	Täiendavaid ettepanekuid ei ole	-
3	54502:001:0021	Maaomanikud	Täiendavaid ettepanekuid ei ole	-

4

Asukoha skeem

Murru (MS kood 6113350030050/001) maaparandusehitis
Mäeküla, Põhja-Sakala vald, Viljandi maakond



1: 2000

Koostas: H. Leppik

Tabel 1: Rekonstrueeritud maaparandusehitise tehnilised andmed

Maaeluministri 25.02.2019 määrus nr 14
 „Maaparandussüsteemi ehitusprojekti nõuded”
 Lisa 1

EHITATUD VÕI REKONSTRUEERITUD MAAPARANDUSEHITISE TEHNILISED ANDMED^{1, 2}

Maaparandussüsteemi kood		001		
Maaparandusehitise nimetus		Murru		
Maaparandusehitise kood		6113350030050		
Maaparandusehitise lühitähis³		EH1		
Tehniliste andmete nimetus	Mõõtühik	Uue ehitise või lisanduva osa andmed⁴	Likvideeritava osa andmed⁵	Rekonstrueeritava osa andmed⁶
1. Maaparandussüsteemi maa-ala andmed maaparandusehitise piires				
Põllumajandusmaal paikneva kuivendussüsteemi maa-ala pindala	ha			
sealhulgas: 1) dreanažkuivenduse maa-ala pindala	ha		0,85	
2) kraavkuivenduse maa-ala pindala	ha			
Metsamaal paikneva kuivendussüsteemi maa-ala pindala	ha			
Polderkuivenduse maa-ala pindala	ha			
Põllumajandusmaal paikneva veerežiimi kahepoolse reguleerimisüsteemi maa-ala pindala	ha			
Põllumajandusmaal paikneva niisutusüsteemi maa-ala pindala	ha			
2. Eesvoolude ja kuivenduskraavide ning neil paiknevate rajatiste andmed				
Eesvoolu pikkus	km			
sealhulgas kollektoreesvoolu pikkus	km			
Kuivenduskraavi pikkus	km			
Sildade arv	tk			
Truupide arv	tk			
Purrete arv	tk			

¹ Iga ehitatud või rekonstrueeritud maaparandusehitise kohta esitatakse need andmed, mis on asjakohased.

² Andmed esitatakse järgmise täpsusega:

- 1) pindala – 0,1 ha;
- 2) eesvoolu, kuivenduskraavi, dreanažitorustiku, tee, teekraavi, kaitsetammi, eesvoolu soodi avamiskraavi, veekaitsevõõndi laiendi või tuuletõkkeriba pikkus – 0,01 km;
- 3) survetorustiku pikkus, regulaatori paisutuskõrgus, paisjärve normaalpaisutustase või kõrgeim paisutustase – 0,1 m;
- 4) regulaatori suurim vooluhulk – 0,01 m³/s;
- 5) pumpla tootlikkus – 1 m³/h;
- 6) paisjärve kogu- või reguleeriv maht – 0,1 tuhat m³.

³ Asjakohase maaparandussüsteemi koosseisu kuuluva maaparandusehitise tähistamiseks kasutatav lühitähis, mis koosneb tähtedest EH ja kuni kahekohalisest numbrist.

⁴ Uue maaparandusehitise ehitamise korral esitatakse kõik asjakohased tehnilised andmed. Maaparandusehitise rekonstrueerimise korral esitatakse need tehnilised andmed, mis projekti kohaselt lisanduvad.

⁵ Esitatakse maaparandusehitise rekonstrueerimise korral likvideeritava maaparandusehitise osa kohta.

⁶ Esitatakse maaparandusehitise rekonstrueerimise korral rekonstrueeritava maaparandusehitise osa kohta.

3. Dreanažisüsteemi rajatiste andmed			
Dreanažitorustiku pikkus	km	0,288	
Dreanažikaevude arv	tk	1	
Regulaatorikaevude arv	tk		
Dreanažisuudmete arv	tk		
Düükrite ⁷ arv	tk		
4. Niisutussüsteemi seadmete ja rajatiste andmed			
Niisutussüsteemi seadme nimetus			
Niisutussüsteemi seadmete arv	tk		
Puurkaevude arv	tk		
5. Regulaatorite andmed			
Regulaatorite arv kokku	tk		
Regulaatori andmed⁸			
Regulaatori nimetus			
Regulaatori paisutuskõrgus ⁹	m		X
Regulaatori suurim vooluhulk ¹⁰	m ³ /s		X
6. Pumplate andmed			
Paiksete pumplate arv kokku	tk		
Paikse pumpla andmed¹¹			
Paikse pumpla nimetus			
Paikse pumpla tootlikkus	m ³ /h		X
Teisaldatavate pumplate arv kokku	tk		
Teisaldatava pumpla andmed¹²			
Teisaldatava pumpla nimetus			
Teisaldatava pumpla tootlikkus	m ³ /h		X
Kaitsetammide pikkus	km		
Survetorustiku pikkus	m		
Liinikaevude arv	tk		
7. Paisjärvede andmed			
Paisjärvede arv kokku	tk		
Paisjärve andmed¹³			
Paisjärve nimetus			
Paisjärve normaalpaisutustase ¹⁴	m		X
Paisjärve kõrgeim paisutustase ¹⁵	m		X
Paisjärve kogumaht ¹⁶	tuhat m ³		X
Paisjärve reguleeriv maht ¹⁷	tuhat m ³		X
Paisjärve pindala	ha		X
8. Maaparandusehitisi teenindava tee andmed			
Tee nimetus			

⁷ Tee- või veekogualune rõhu all töötav dreanažitorustik.

⁸ Andmed esitatakse iga regulaatori kohta eraldi.

⁹ Üla- ja alaveetaseme vahe.

¹⁰ Ehitusprojekti märgitud maaparandussüsteemi projekteerimisnormide kohane arvutuslik vooluhulk.

¹¹ Andmed esitatakse iga paikse pumpla kohta eraldi.

¹² Andmed esitatakse iga teisaldatava pumpla kohta eraldi.

¹³ Andmed esitatakse iga paisjärve kohta eraldi.

¹⁴ Ehitusprojekti kohane veetase, mida hoitakse normaalsetes käitustingimustes.

¹⁵ Kõrgeim veetase, mis on tehniliselt lubatav.

¹⁶ Paisjärve maht põhjast kuni kõrgeima paisutustasemeni.

¹⁷ Paisjärve normaalpaisutustaseme ja madalaima paisutustaseme vaheline maht.

Tee järk				
Tee number teeregistris				
Tee pikkus	km			
Teekraavi pikkus	km			
Sõiduki mahasõidukohtade arv	tk			
Sõiduki möödasõidukohtade arv	tk			
Sõiduki tagasipööramiskohtade arv	tk			
Teetruupide arv	tk			
9. Keskkonnakaitserajatiste andmed				
Veekaitsevööndi laiendi pikkus	km			
Settebasseinide arv	tk			
Puhastuslodude arv	tk			
Tuletõrjetiidude arv	tk			
Tuuletõkkeriba pikkus	km			
Eesvoolu põhjapaisude arv	tk			
Eesvoolu nõlval kivipuistete arv	tk			
Eesvoolu soodi avamiskraavi pikkus	km			
Eesvoolu koelmupadjandite arv	tk			
Vähkide tehiselupaikade arv	tk			
Seadedreanaži pindala	ha			
Kuivendusvee korduvkasutuse tiikide arv	tk			

Töö nimetus	Murru karjääri drenaažikollektori rekonstrueerimise põhiprojekt	Töö nr	VILprojekt OÜ
Objekti aadress	Mäeltveski, Mäeküla küla, Põhja-Sakala vald, Viljandimaa	Projekti osa	VP23025 VK
Staadium	Põhiprojekt <u>Seletuskiri</u>	Versioon	01
		Kuupäev	22.01.2025

1 ÜLDOSA

1.1 PROJEKTI EESMÄRK

Projekt on koostatud vastavalt OÜ Acropolis ja VILprojekt OÜ vahel kokkulepitud tellimusele. Töö eesmärk oli koostada drenaažitorustiku osalise likvideerimise projekt, sh väljalasu ehitus seoses Murru karjääri laiendamise sooviga.

Projekti nimetus: Murru karjääri drenaažikollektori rekonstrueerimise põhiprojekt.

Projekti staadium: Põhiprojekt.

Projekti asukoht: Mäeltveski kinnistu, Mäeküla küla, Põhja-Sakala vald, Viljandi maakond

Tellija andmed: **OÜ Acropolis**

aadress: Tallinna 86, Viljandi linn, Viljandimaa 71073

telefon: 53 583 007

e-mail: kristjan@acropolis.ee

reg.nr: 10304735

Projekteerija andmed: **VILprojekt OÜ**

aadress: Toome 27/8 Viljandi Viljandimaa 71009

telefon: 51 088 28

e-mail: info@vilprojekt.ee

reg.nr: 16206117

MTR: ELK000156

vastutav isik: Tea Tõnts (kutsetunnistused nr 163408 ja 189986, **mater** registreering nr MP0338-00)

Projekteerimisel on arvestatud Eestis kehtivaid seadusi, standardeid, normdokumente ning juhendeid, mis on kätte saadavad Elektroonilise Riigi Teataja kataloogist – www.riik.ee, Eesti Standardimis- ja akrediteerimiskeskus www.evs.ee.

1.1.1 Ehitise asukoht

Projekteeritud drenaažitoru väljalask asub Mäeltveski kinnistul, Mäeküla külas, Põhja-Sakala vallas, Viljandimaal, 32m kaugusel riigiteest nr 24122 (Mudiste-Tääksi tee).



Projektala paikneb järgmisel kinnistul:

- Mäeltveski 54502:001:0021 (eraomand)

1.2 Alusdokumendid

1.2.1 Lähteandmed

- Põllumajandus- ja Toiduameti poolt väljastatud projekteerimistingimused Murru maaparandussüsteemi rekonstrueerimiseks 2023, 07.11.2023 (Lisa 1)
- Geodeetiline alusplaan: uurimistöö Digigeo OÜ, aprill 2024, töö nr DG-19-23-G.



Foto: läänest itta piki drenaazitoru asukohta

1.2.2 Detailplaneeringud ja projektid

- Murru maardla varu ümberhindamine ja arvele võtmine (varu seisuga 26.08.2021), OÜ J.Viru Markseideribüroo töö nr 22022, 2022.a.

Töö nimetus	Murru karjääri drenaažikollektori rekonstrueerimise põhiprojekt	Töö nr	VILprojekt OÜ
Objekti aadress	Mäeltveski, Mäeküla küla, Põhja-Sakala vald,	Projekti osa	VP23025
Staadium	Viljandimaa Põhiprojekt	Versioon	VK
	<u>Seletuskiri</u>	Kuupäev	01
			22.01.2025

1.2.3 Kasutatud õigusaktide, standardite ja juhendite loetelu

Projekti teostamisel on juhitud Eesti Vabariigis seisuga 07.2024 kehtivatest seadustest, standarditest, normdokumentidest ja juhenditest, mis on mh kättesaadavad Riigi Teataja kodulehel, Maaparandusseadusest (16.05.2018), Maaparandussüsteemi projekteerimismisnormidest (06.05.2019) Maaparandussüsteemi ehitusprojekti nõuetest (25.02.2019).

Tööprojekti koostamisel tuleb Töövõtjal arvestada koostamise hetkel kehtivatest seadustest ja juhenditest sh võimalikest muudatustega, mis on vajalik ehitustööde kvaliteetseks teostamiseks kehtivate nõuete alusel (projekti täieliku realiseerimise aeg ei ole teada).

Projekti koostamisel on lähtutud järgmistest juhenddokumentidest:

- Maaparandusseadus;
- „Maaparandussüsteemi projekteerimismisnormid“ Maaeluministri 06.05.2019 määrus nr 45;
- „Maaparanduse uurimistöö nõuded“ Maaeluministri 20.12.2018 määrus nr 77;
- „Maaparandussüsteemi ehitusprojekti nõuded“ Maaeluminister, 25.02.2019 nr 14;
- „Maaparandusrajatiste tüüpjoonised“ Põllumajandusministeerium, Tallinn 2019;

1.3 Olemasolev olukord

Karjääri soovitakse laiendada, mistõttu drenaažitoru jääb oma sügavusega karjääri laiendusele ette.

Projekteeritud kraavi ja drenaažitoru asukoha vahetus läheduses on varasemalt teostatud geoloogiline puurauk OÜ J.Viru Markšeideribüroo töö nr 22002 käigus (Murru maardla varu ümberhindamiseks ja arvele võtmiseks (varu seisuga 26.08.2021)). Vastavalt sellele on lähim uuringupuurauk PA-16:

Geo- loogiline indeks	Kihi lasuvuse stügavus, m		Kihi paksus, m	Geoloogiline kirjeldus	Proovimise intervall, m		Pr nr
	alates	kuni			alates	kuni	
1	2	3	4	5	6	7	8
				PUURAUK-16 (PA-16)			
Q	0.0	0.1	0.1	Läbitud: 04.09.2009; stügavus: 15,9 m; maapinna abs kõrgus 81,99 m; veetase: 8,0 m (73,99 abs m) Kasvukiht: muld, mustjaspruun, taimejuurtega, üksikute veeristega.			
Q1jr_fg	0.1	2.0	1.9	Liiv: keskmiseteraline, helehallikasbeež, karbonaat-päevakivi-kvarts koostisega, sisaldab 7% kruusa. Kruusaterad on keskmiselt kulutatud, isomeetrilise ja venitatud kujuga, sisaldavad karbonaatseid kivimeid 90%.	0.1	4.0	88
Q1jr_fg	2.0	7.8	5.8	Liiv: keskmiseteraline, helehallikasbeež, karbonaat-päevakivi-kvarts koostisega, sisaldab üksikuid kruusateri. Kruusaterad on keskmiselt kulutatud, isomeetrilise ja venitatud kujuga, sisaldavad karbonaatseid kivimeid 90%. Alates stügavusest 4,9 m ilmuvad pruunikaskollased pesad läbimõõduga kuni 5 cm.	4.0	7.8	89
Q1jr_fg	7.8	13.7	5.9	Liiv: keskmiseteraline, beežikashall, karbonaat-päevakivi-kvarts koostisega, sisaldab 2...5 % kruusa. Kruusaterad on halvasti kuni keskmiselt kulutatud, 50% venitatud, 40% isomeetrilise ja 10% lapiku kujuga, sisaldavad karbonaatseid kivimeid 90%. Kuna kihid on puurimise käigus veidi rikutud, siis on kihilisus raskesti määratav.	7.8	10.8	90
Q1jr_fg	13.7	15.1	1.4	Liiv: ülipeeneteraline, hallikasbeež, päevakivi-karbonaat-kvarts koostisega, savikas, veeküllastunud. Kuna kihid on puurimise käigus veidi rikutud, siis on kihilisus raskesti määratav.	10.8	13.7	91
Q1jr_lg	15.1	15.9+	0.8+	Liiv: ülipeeneteraline, hallikasbeež, päevakivi-karbonaat-kvarts koostisega, veeküllastunud, sisaldab 1...3 cm paksusi halli kerge saviliiva ja aleuriidi vahekihte.	13.7	15.1	92

Mäeltveski kinnistu on üldosas taimestikuvaese maastikuga ala. Paralleelselt riigitee 24122 Mudiste- Tääksi teega jookseb istutatud männipuude hekk, mille keskmine kõrgus on 3 m ja tüve läbimõõt 5-7 cm. 95% Mäeltveski kinnistu alast katab karjäär ja 5% ulatuses on hetkeseisuga tegemist põllumaaga. Induse kinnistu on taimestikust vaene ja kaetud suuremas osas põllumaaga, kinnistu edela servas asub tõngermaa.

Uuritud maa- alal on maaparandusehitise reguleeriv võrk Murru (SM kood 6113350030050/001). Maaparandussüsteem koosneb vooluveekogust laiussega 6-8 m, kollektorist ja kuivendussüsteemist, mis jääb Induse kinnistule (endine Kaval-Antsu). Maaparandussüsteemi ehitusaastaks on 1981 aasta, kuivenduse eesmärgil põllumaal.

2 PROJEKTLAENDUS

Käesoleva projektiga on koostatud olemasolevale maaparanduseks mõeldud dreanažitorustikule osaline likvideerimine ja allesjäävale torustikule suudme projekteerimine vastavalt Põllumajandus- ja Toiduameti projekteerimistingimustele.

Joonisel 1 Asendiplaani on kajastatud projekteeritud kraav (osa kraavist on ajutine – kuniks karjääri laiendus jõuab kraavini). Kraavi põhja laiusseks 0,4m ning nõlvusteks 1:2, pikkuseks 70m. Suurim sügavus kraavil on suudmetorustiku suudmel – olev maapind 81.10, kraavi põhi 79.79 (h=1,11m). Tegu on kruuspinnasega. Torustikust suubuv vesi suunatakse projekteeritud kraavi, mis suubub haljasalale, hiljem karjääri laiendatavasse alasse. Geodeetilise alusplaani koostamise käigus mõõdeti ära ka olemasolev veetase oleva

Töö nimetus	Murru karjääri dreanažikollektori rekonstrueerimise põhiprojekt	Töö nr	VILprojekt OÜ VP23025
Objekti aadress	Mäeltveski, Mäeküla küla, Põhja-Sakala vald,	Projekti osa	VK
Staadium	Põhiprojekt <u>Seletuskiri</u>	Versioon Kuupäev	01 22.01.2025

karjääri veekogudes (kuues punktis), mis oli maksimaalselt 74.34 (veetaset mõõdeti 17.10.2023). Dreanažitoru põhja kõrgus avatavas kohas jääb 79.99, selle all projekteeritud kraavi põhjaks 79.79.

Olemasoleva dreanažitorustiku kõrgused on uuritud ja mõõdetud geoloogiliste uuringute koostamise käigus.

Töövõtja peab arvestama kõigi vajalike materjalide ja toimingutega projektis kajastatud lahenduste väljaehitamiseks ka siis, kui need ei ole otseselt esitatud käesoleva projekti joonistel ja selgitustes. Töövõtja peab täitma kõik kooskõlastustes toodud tingimused/märkused.

2.1.1 Maaparandusrajatised, tööd maaparandussüsteemi maa-alal

Projektalal paikneb järgmine kitsendus/ maaparandusehitis:

- Murru (6113350030050) maaparandussüsteemi maa-ala (id 001)

Suue tuleb rekonstrueerida vastavalt joonistele Joonis 1(Asendiplaan) ja Tüüpjoonis 2.13 (Dreanažikollektori suue). Ehitamise ajal küsimuste korral võtta ühendust projekteerijaga ja omanikujärelevalvega, vajadusel ka Põllumajandus- ja Toiduameti Lõuna regiooni Viljandi esindusega e-posti aadressil viljandimp@pta.agri.ee, et leida parim lahendus.

Likvideeritakse Asendiplaanil näidatud torustik ja D900 betoonkaev. Vastavalt Joonistele Joonis 1 ja Tüüpjoonis 2.13 teostatakse suudme ehitus ja kindlustus (munakividega).

Oluline on tagada maaparandussüsteemi ja selle rajatiste nõuetekohane toimimine.

Uus kollektori toru peab olema PP või PE materjalist, rõngasjäikusega SN8. Igal juhul peab olema torustiku all liivast või killustikust paigalduskiht 10-15cm paksune. Toru paigaldada vastavalt RIL 77-2013 nõuetele.

Kaevetöid teostatakse kohapeal oleva (samal kinnistul) karjäärtehnikaga, nt 14-tonnise ekskavaatoriga Volvo 140. Materjali vedu saab teostada samal kinnistul oleva karjääri mahasõidu ja karjääri teede kaudu. Ehitustööde käigus ei tohi kahjustada riigiteid.

Vastavalt Maaparandusseaduse § 29 lg 1 p 2 Maaparandussüsteemi omanik esitab Põllumajandus- ja Toiduametile hiljemalt kolm päeva enne maaparandussüsteemi ehitamise algust ehitamise alustamise teatise, millest selgub tööde alustamise päev, maaparandussüsteemi ehitaja nimi ja omanikujärelevalve tegija ning vastutava spetsialisti nimi.

Tabel 2. Kuivendussüsteemi rekonstrueerimise- ja ehitustööde koondmahud

Jrk. nr	Ehitustöö kirjeldus	Mõõtühik	Maht	Kokku
			sealhulgas	
A	B	C	D	E
1	I Veejuhtmete tööd			
2	Uue kraavi ja kollektoritoru mahamärkimine	m	73	73
3	Kraavide kaevamine	m ³	105	105
4	Kaeve laialiajamine (100% kaevest)	m ³	105	105
5	II Torustiku rekonstrueerimine ja ehitamine			
6	Kollektortoru mahamärkimine	m	2	2
7	Suudme ehitus: (sademeveetoru) SN8, PP või PE, DN150 (De160), muhvida ühendamine	m	2	2
8	Väljalasu munakividega sillutamine, munakivid geotekstiilil (NGS2)	m ²	5	5
9	DN900 betoonkaevu likvideerimine	tk	1	1

Tabel 3. Vajalike ehitusmaterjalide ja -toodete andmed

Jrk. nr	Ehitustöö kirjeldus	Mõõtühik	Maht	Kokku
			sealhulgas	
A	B	C	D	E
1	I Veejuhtmete tööd			
2	DN 150 (De160) sademevee plasttoru, SN8 (suudmetoru)	m	2	2
3	DN 150 (De160) üleminekumuhv	tk	1	1
4	Kivid D 15-30cm	m ³	1	1
5	Geotekstiil NGS2	m ²	5	5
6	Mineraalpinna kollektortoru tagasitäiteks, pinna kohapealt	m ³	10	10
7	Huumusmuld	m ³	1	1

Tabel 5. Veejuhtmete kaevetööde mahud

Jrk nr	Veejuhtme							Kaevemaht m ³				Mullavalli laiialajamine m ³		Pinnase paigaldamine teemuldesse m ³	Koprataisulikkeerimine tk	Muu voolutakistuse likvideerimine m	Märkused
	nimetus	liigi tähis ⁹	pikkus m	põhjalaius ¹⁰ m	nõlvustegur ¹⁰	keskmise		ekskavaatoriga		käsitsi	kokku	sh olemasolev					
						sügavus ¹⁰ m	kaevetõlge ¹⁰ m ²	kokku	sh pinnasegrupp								
									I-II				III				
EH1																	
	1	EK	70	0,4	2	0,7	1,5	105	105	0	0	105					
	Liigi järgi kokku			x	x	x	x										
	kokku		70	x	x	x	x	105	105	0	0	105					

⁹ Veejuhtmete liigid tähistatakse järgmiselt:

- EE – ehitatav eesvool;
- EK – ehitatav kuivenduskraav;
- ET – ehitatav teekraav;
- RE – rekonstrueeritav eesvool;
- RK – rekonstrueeritav kuivenduskraav;
- RT – rekonstrueeritav teekraav;
- LE – olemasolevasse seisundisse jäetav eesvool;
- LK – olemasolevasse seisundisse jäetav kuivenduskraav;
- UE – uuendatav eesvool;
- HE – hooldatav eesvool.

¹⁰ Sellise veejuhtme kohta, millele on koostatud pikiprofil või mis on pikiteeritud plaanil, ei märgita nendes veergudes nimetatud andmeid.

Tabel 7. Drenaaziarmatuuri rajamise tööde mahud

Drenaazisüsteemi nr	Üksikdreeni või kollektori suudmetorude arv tk			Drenaazikaevud tk			Dreenifiltrid tk			Märkused	
	kollektor läbimõõdu ga 80 mm või üksikdreen	kollektori läbimõõt mm			kaevu tähis			filtri tähis			
		100–160	200	250							
EH1											
	1										
	Kokku		1								

¹¹ Märgitakse ainult drenaazitorustiku rekonstrueerimise korral.

3 KOOSKÕLASTUSED

NB! Kooskõlastustes toodud tingimustega tuleb Ehitajal arvestada.

Töö nimetus	Murru karjääri dreanažikollektori rekonstrueerimise põhiprojekt	Töö nr	VILprojekt OÜ VP23025
Objekti aadress	Mäeltveski, Mäeküla küla, Põhja-Sakala vald, Viljandimaa	Projekti osa	VK
Staadium	Põhiprojekt <u>Seletuskiri</u>	Versioon Kuupäev	01 22.01.2025

Geodeetilised uurimistööd on kooskõlastatud ka Telia Eesti AS ja Elektrilevi OÜ- ga, kuid kuna ehitustööd jäävad nimetatud ettevõtete kommunikatsioonidest kaugemale, ei ole kommunikatsioonide valdajatega vajalik kooskõlastada projekti.

Riigitee nr 24211 Mudiste-Tääksi tee kaitsevöönd (30m) on kantud Asendiplaani joonisele. Ehitustööd ei jää riigitee kaitsevööndisse, mistõttu ei ole projekti ka Transpordiametiga kooskõlastatud.

Keskkonnakaitse:

Maaparandusehitise ehitustööd ei toimu kaitsealal, hoiualal, püsielupaiga ega kaitstava üksikobjekti

Kaitsevööndis. Rekonstrueerimistööde ala piires on registreeritud III kaitsekategooria kaldapääsukese (Riparia riparia) elupaik. Piiritlemata III kategooria kaitsealuste liikide elupaikades rakendub isendi kaitse (looduskaitseseadus (LKS) § 48 lg 4) ning looduslikult esinevate lindude pesade ja munade tahtlik hävitamine ja kahjustamine või pesade kõrvaldamine, tahtlik häirimine, eriti pesitsemise ja poegade üleskasvatamise ajal, on keelatud (LKS § 55 lg 61 p 1 ja 2). Ehitustööde alguses tuleb täpsustada pesade asukohad ja hinnata, kas kavandatavad tööd võivad pesi ja pesitsemist ohustada ning vajadusel näha ette leevendavad meetmed lindude kaitseks, näiteks kavandada tööd pesitsusvälisele perioodile ajavahemikus 1. august - 30. aprill.

LISAD:

Lisa 1: Ametiasutuste kooskõlastused

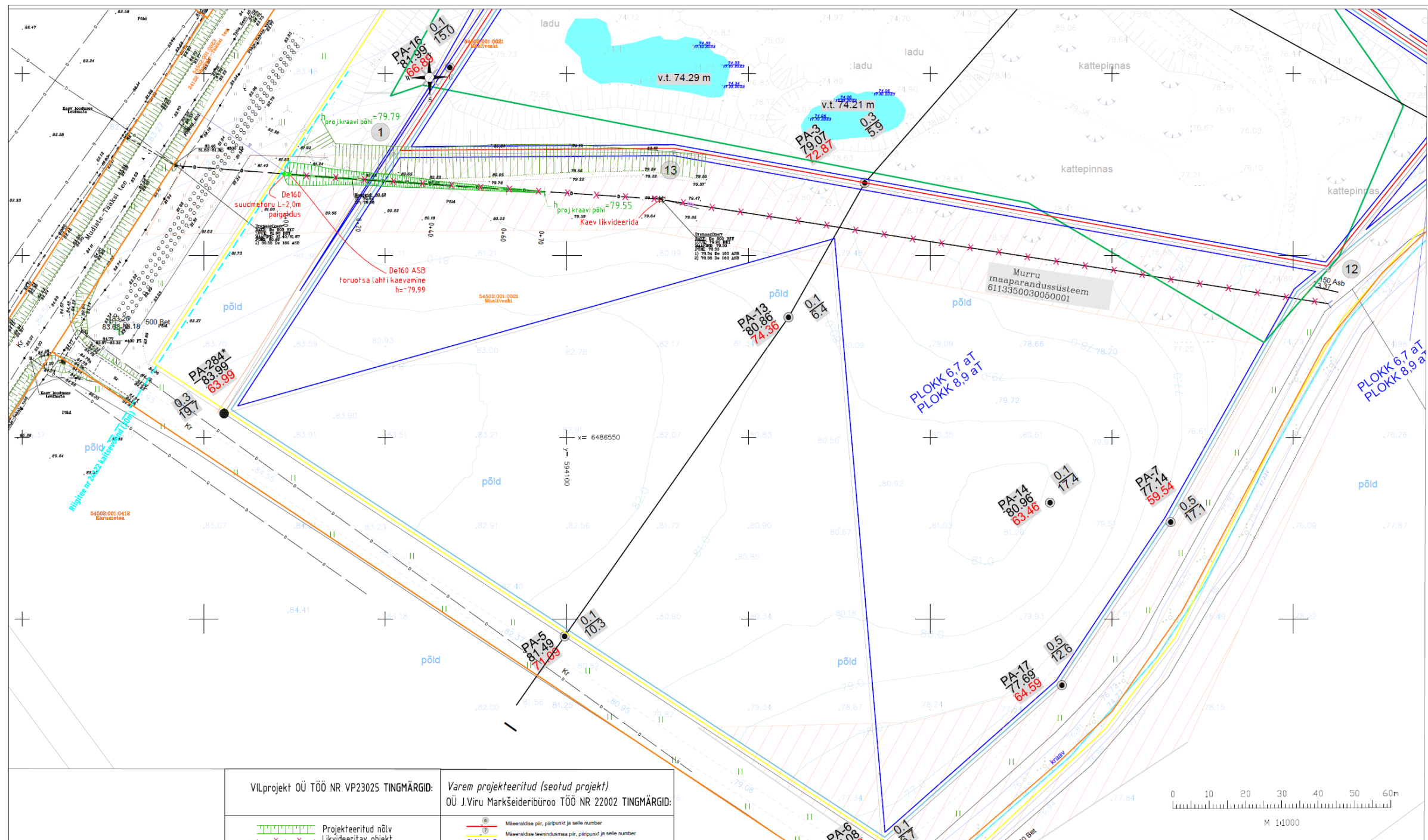
Lisa 1: Ametiasutuste kooskõlastused

Jrk. nr	Kooskõlastanud haldusorgan	Kuupäev	Kooskõlastuse sisu	Kooskõlastaja nimi ja kontaktandmed	Allkiri
1	Põhja-Sakala Vallavalitsus	27.08.2024	Maaparandusprojekti kooskõlastamine: vastuskiri Edastate oma 21.08.2024 kirjaga taotluse seoses Osatübing Acropolise (10304735) tellimisel valminud maaparandussüsteemi (Murru maaparandusehitise kollektor, MS kood 6113350030050/001) rekonstrueerimise projekti kooskõlastamiseks (registreeritud Põhja-Sakala valla dokumendihaldussüsteemis 22.08.2024 nr 7-7/74). Põhja-Sakala Vallavalitsus on tutvunud esitatud maaparandusprojektiga "MURRU KARJÄÄRI DRENAAZIKOLLEKTORI REKONSTRUEERIMISE PÕHIPROJEKT" (töö nr VP23025) ning kooskõlastab selle ilma täiendavaid ettepanekuid ja tingimusi esitamata.	Jaanus Rahula, abivallavanem Üllar Loper ehitusspetsialist tel. 51966992 yllar.loper@pohja-sakala.ee	/allkirjastatud digitaalselt/
2	Keskkonnaamet	12.09.2024	Arvamus Murru maaparandussüsteemi dreanažikollektori rekonstrueerimise projekti kohta Esitatakse Keskkonnaametile kooskõlastamiseks Viljandimaal Põhja-Sakala vallas Mäekülas Mäeltveski kinnistul maaparandussüsteemi rekonstrueerimise põhiprojekti „Murru karjääri dreanaž ikollektori rekonstrueerimise põhiprojekt“. Töö eesmärk on koostada dreanaž itorustiku osalise likvideerimise projekt, sh väljalasu ehitus seoses Murru karjääri laiendamise sooviga. Täpsustame, et Keskkonnaamet kooskõlastab kaitstava loodusobjekti valitsejana looduskaitseaduses sätestatust tulenevalt pädeva asutuse poolt esitatud projekteerimistingimuste, ehitusteatis või ehitusloa eelnõu2. Esitatud rekonstrueerimisprojekti kooskõlastamiseks Keskkonnaametil õiguslikku alust ei ole, seega anname projekti kohta arvamuse. Keskkonnaamet on varasemalt 31.10.2023 kirjaga nr 6-2/23/21255-2 esitanud arvamuse projekteerimistingimuste eelnõule „Murru maaparandussüsteemi projekteerimistingimuste eelnõu arvamus“, seal esitatud märkused III kaitsekategooriasse kuuluva kaldapääsukese (Riparia riparia) elupaiga3 osas on põhiprojektis kajastatud ja ehitustööde teostamisel tuleb sellega arvestada. Täiendavaid ettepanekuid Keskkonnaametil ei ole.	Helen Manguse juhataja keskkonnakorralduse büroo Siret Punnisk tel. 512 8350 siret.punnisk@keskkonnaamet.ee	/allkirjastatud digitaalselt/

Töö nimetus	Murru karjääri drenaazikollektori rekonstrueerimise põhiprojekt	Töö nr	VILprojekt OÜ VP23025
Objekti aadress	Mäeltveski, Mäeküla küla, Põhja-Sakala vald,	Projekti osa	VK
Staadium	Põhiprojekt <u>Seletuskiri</u>	Versioon	01
		Kuupäev	22.01.2025

JOONISED:

Joonis 1: Asendiplaan



VILprojekt OÜ TÖO NR VP23025 TINGMÄRGID:		Varem projekteeritud (seotud projekt) OÜ J.Viru Markseidibüroo TÖO NR 22002 TINGMÄRGID:	
<ul style="list-style-type: none"> — Projekteeritud nõlv X X Likvideeritav objekt — Projekteeritud suudmatoru — Kafastriüksuse piir — Riigitee kaitsevöönd — Olemasolev drenaažitoru 	<ul style="list-style-type: none"> ① Määratõlde piir, piirpunkt ja selle number ② Määratõlde teinudamaa piir, piirpunkt ja selle number PLOKK 2 at Aktiivse reservaru ploki piir ja nimetus PLOKK 1 at Aktiivse reservaru ploki piir ja nimetus PLOKK 11 at Uue ploki piir ja nimetus — Naaberuuringuumi teinudala piir — Asustusüksuste piir ja nimetus — Katastritüksuse piir, tühmus ja nimetus — Geoloogilise läbilõike joon — Puurauku nr — Puurauku kuldine alus kõrgus, m — Lamami asi kõrgus, m — Katendi paksus, m — Kaskuiku läbi paksus, m ● 1987. a rajatud puurauk ● 2009. a rajatud puurauk ● 2021. a rajatud puurauk — Katendi lamami samakõrgusjoon, abs m — Kaitstav kooduobjekt (KL09124297) — Murre maaparandussüsteem (tunnus: 6113350030050001) 		

Geoalus	Autor: DigiGeo OU	Töö number: DG-19-23-G	Möödistatud: 17.10.2023
Geodeetilise alusplaan on koostatud L-EST97 koordinaatsüsteemis ja EH2000 kõrgussüsteemis			
VILprojekt OÜ tel. +372 51 088 28 info@vilprojekt.ee www.vilprojekt.ee MTR EEP004580		Tellijä:	OÜ Acropolis
		Projekti nimetus	Murre karjääri drenaažikollektori rekonstrueerimine
Projekti juht		T.Tõnts	
Projekteerija		T.Tõnts	
Objekti asukoht		Maeltveski, Maeküla küla, Põhja-Sakala vald, Viljandi maakond	
Joonise nimetus		ASENDIPLAAN	
Projekti number	Projekti staadium	Joonise number	Joonise mõõtkaava
VP23025	PP	Joonis 1	1:1000
		Kuupäev	16.01.2025

Tüüpjoonis 2.13: Drenaazikollektori suue

