

LÄÄNERANNA VALLAVOLIKOGU

OTSUS

EELNÕU

Lihula

XX.XX.202X

Lääneranna valla tuuleparkide eriplaneeringu asukoha eelvaliku ja keskkonnamõju strateegilise hindamise esimese etapi aruande vastuvõtmine ala nr 5 ja 5a osas

Lääneranna Vallavolikogu 14.05.2020 otsusega nr 197 algatati Lääneranna vallas elektrienergia tootmiseks rajatavatele tuuleparkidele sobivate arendusalade leidmiseks, tuulepargi ja selle toimimiseks vajaliku taristu kavandamiseks kohaliku omavalitsuse eriplaneering ning planeeringu keskkonnamõju strateegiline hindamine (KSH). Vastavalt planeerimisseaduse (PlanS) § 95 lõikele 1 tuleb kohaliku omavalitsuse eriplaneering koostada olulise ruumilise mõjuga ehitise püstitamiseks, kui nimetatud ehitise asukoht ei ole määratud üldplaneeringuga. Vabariigi Valitsuse 01.10.2015 määruse nr 102 „Olulise ruumilise mõjuga ehitiste nimekiri“ kohaselt on olulise ruumilise mõjuga ehitiseks tuulepark. Vabariigi Valitsuse 26. juuni 2003. a määruse nr 184 „Võrgueeskiri“ tähenduses moodustavad tuulepargi vähemalt kaks alates 30 meetri kõrgust elektrituulik, mis on elektrivõrguga ühendatud. Lääneranna valla tuuleparkide eriplaneeringu eesmärgiks on leida kogu Lääneranna valla territooriumil asukohad tuuleparkidele minimaalse suurusega 250 ha.

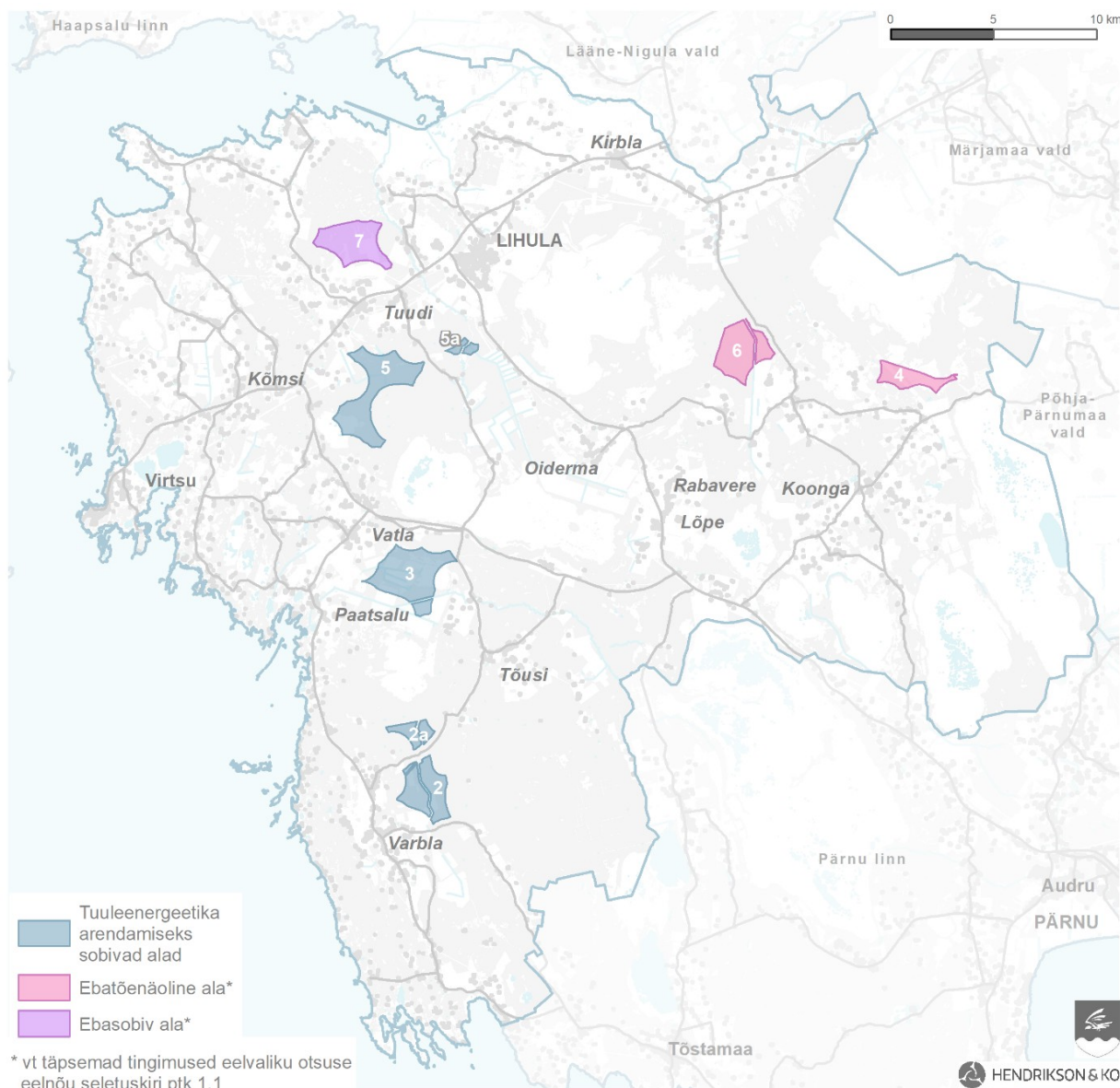
Vastavalt PlanS § 100 lõikele 1 ja 3 toimus ajavahemikul 14.09.2021 kuni 13.11.2021 eriplaneeringu asukoha eelvaliku lähteseisukohtade ja keskkonnamõju strateegilise hindamise väljatöötamise kavatsuse avalik väljapanek. Saabunud seisukohtade ja nendega arvestamise kokkuvõtte on toodud Lääneranna Vallavalitsuse koduleheküljel aadressil: www.laanerannavald.ee.

Vastavalt PlanS § 101 lõikele 1 ja 3 toimusid 13.01.2022 ja 14.01.2022 Koonga koolimajas, Varbla rahvamajas, Kõmsi rahvamajas ja Lihula kultuurimajas asukoha eelvaliku lähteseisukohtade ja keskkonnamõju strateegilise hindamise väljatöötamise kavatsuse avaliku väljapaneku tulemuste avalik arutelu.

Lähteseisukohtadele, väljatöötamise kavatsusele ja nendele laekunud tagasisidele tuginedes töötati välja eriplaneeringu asukoha eelvalik ja keskkonnamõju strateegilise hindamise I etapi aruanne (otsuse lisa 1), mille käigus analüüsiti tuulepargi rajamiseks esialgselt sobivaid alasid. Esialgselt sobivad alad olid määratud geoinformaatilise analüüsi käigus, kus välistati tuuleparkide jaoks ebasobivad loodus- ja inimkasutuses alad koos asjakohaste puhvritega (vt pikemalt asukoha eelvaliku ja KSH I etapi aruande dokument, ptk 1.1). Esialgselt sobivaid alade analüüsimisel võeti aluseks olemasolevad väärtused (väljakujunenud asustusala, kultuuri- ja loodusväärtused) ning kaasnevad mõjud (müra, varjutus, mõju varale, linnustikule, nahkhiirtele, Natura 2000 aladele, rohevõrgustikule jt tegurid). Samuti analüüsiti tuulikute püstitamisega kaasnevat maavarade, jäätmete ja ringmajanduse, avariiolekordade esinemise, riigikaitse objektide, mobiilside, kliimamõjude, põhja- ja pinnavee seisukohast. Kõikidest nendest valdkondadest lähtuvalt seati tingimused tuuleparkide edasisele arendamisele (vt pikemalt asukoha eelvaliku ja KSH I etapi aruande dokument, ptk 1.2).

Eriplaneeringu lähteseisukohtade ja väljatöötamise kavatsuse avalikustamise tulemusel otsustati käsitleda tuulepargi rajamiseks esialgselt sobivate aladena kõiki 7 analüüsi tulemusel selgunud ala. Keskkonnaameti poolsete puhvrite rakendamisel märtsis 2022 vähenes ala nr 1 pindala oluliselt, mistõttu otsustati see ala edasisest analüüsist välja jätta. Eelpool loetletud mõjuvaldkondi silmas pidades osutusid eelvalikus sobivamateks alad nr 2 ja 2a, 3 ning 5 ja 5a (vt

alljärgnev joonis 1). Ala nr 7 loeti eelvalikus sisuliselt ebasobivaks alaks, kus ilma konkreetsete uuringute, täiendava Natura hindamise ja teiste keskkonnamõjude hindamise positiivsete tulemusteta ei ole võimalik kaaluda tuulepargi rajamist. Võimalike võrguühenduste ulatuslike vahemaade ja teiste ebasoodsate asjaolude tõttu (vt pikemalt asukoha eelvaliku ja KSH I etapi aruande dokument, ptk 1.2) osutusid ebatõenäoliseks alad nr 4 ja 6. Leevendavate meetmete kasutamisel ja huviliste ilmnemisel võib tuuleparkide rajamine osutada ka aladel 4 ja 6 siiski võimalikuks.



Joonis 1. Eriplaneeringu eelvaliku ja KSH I etapi aruande tulemused.

Planeerimisseadus ei reguleeri mitu sobivat asukohta peab asukoha eelvaliku menetluses leidma. Samuti ei reguleeri planeerimisseadus, et mitu võimalikku eelvaliku ala peaks kinnitama ühe otsusega. Kui kohaliku omavalitsuse eriplaneeringu asukoha eelvalikus leitakse tuuleparkidele mitu sobilikku asukohta, siis on võimalik koostada detailne lahendus nii mitmes asukohas, kui selleks on vajadus.¹ Lähtuvalt sellest, et asukoha eelvaliku menetluses leiti tuuleparkidele mitu sobivat asukohta, koostas Lääneranna Vallavolikogu vastavalt leitud asukohtadele eelvaliku otsuste eelnõud. Asukohad on iseloomult erinevad, samuti varieerub asukohtade lõikes huvi nende realiseerimiseks, mistõttu on põhjendatud eelvaliku otsus langetada igale asukohale eraldi.

Ala nr 5 ja 5a (pindala vastavalt 761 ja 57 ha) paikneb valla keskosas, Tuudist lõunas. Alal puuduvad tuulepargi arendamist välistavad kriteeriumid. Alast põhja- ja läänesuunas, mitte

1 ORME juhend. Kättesaadav: <https://planeerimine.ee/aktid-ja-kohtulahendid/orme-planeerimine/kas-olulise-ruumilise-mojuga-ehitise-asukoht-on-voimalik-valida-mitmes-kohas-ja-koostada-ka-detailne-lahendus-mitmes-kohas/>

lähemal kui 1 km ala piirist, paikneb mitmeid majapidamisi. I etapi KSH aruandes on ala iseloomust ja paiknemisest tulenevalt seatud järgmised täiendavad tingimused (lisaks üldtingimustele, mis rakenduvad kõikides asukohtades) detailse lahenduse ja mõjude hindamise aruande koostamiseks:

1. Paigutada võimalusel tuulikud korrapäraselt ja üksteist varjavalt, et külades, kust avanevad avatud vaated tuuleparkide suunas (Soovälja külast alale nr 5a, Kinksi külast alale nr 5) hõlmaksid nad avatud vaadetes võimalikult väikese nurga.
 2. Vaadete säilitamiseks ilusatest vaatekohtadest tuleks tuulikuid paigutada võimalusel nii, et need hõlmaksid võimalikult väikese nurga vaadetest ning oleks paigutatud üksteist varjavalt vaates Vatla linnamäelt alale nr 5 ja Tuhu soo vaatetornist alale nr 5.
 3. Kaaluda koostatavas Lääneranna valla üldplaneeringus alale 5 jääva rohekoridori nihutamist või täiendava koridori lisamist Karuse ja Linnuse küla vahelisele alale orienteerudes Karuse-Linnuse hoiuala paiknemise järgi.
 4. Alal nr 5 teha koostööd Muinsuskaitseametiga pärandkultuuriobjekti Rapla-Virtsu raudtee tammi kasutamise võimaluste väljaselgitamiseks.
 5. Alal 5 asuval kahel RMK kinnistul - Lihula metskond 31 (katastritunnusega 41101:004:0125) ning Lihula metskond 27 (katastritunnusega 41101:004:0110) on kavandatud maareformi tagasi-pööramine, mistõttu ei ole võimalik tuulikuid ning tuulikutega seotud rajatisi sinna planeerida.
 6. Alade nr 5, 5a puhul tuleb planeeringu järgmises etapis läbi viia linnustiku uuring ning selle tulemustele tuginedes töötada välja tuuleparkide detailne lahendus (tuulikute arv ja paigutus), mis ei mõjutaks Tuhu-Kesu linnuala liikide soodsat seisundit, linnuala lahustükkide vahelist sidusust ega ka sidusust teiste linnualade või oluliste elupaikadega.
 7. Planeeringu järgmises etapis tuleb korraldada laia kodupiirkonnaga haruldaste linnuliikide elupaigakasutuse uuringud 5 (must-toonekurg, kalju- ja merikotkas), 5a (kalju-, meri- ja väike-kon-nakotkas). Lisaks tuleb alal 5a planeeringu detailsemas planeerimisetapis korraldada uuringud hanede, luikede ja sookurgede peatumiskohtade ja liikumisteede uurimiseks. Põhjapoolsemate tuulealade puhul (sh 5, 5a) peab hindama ka võimalikku mõju metsise tuumalale, eeskätt liigi elupaikade vahelise sidususe tagamisele.
 8. Hoiduda alale nr 5 ulatava Vatla (Linnuse) rabaosa ulatuslikust kuivendamisest.
 9. Soovitav on loobuda ala nr 5a idapoolsel lahustükil tuuleenergeetika arendamisest lähtudes seal esinevatest nahkhiirtele potentsiaalselt sobilikest elupaikadest.
 10. Vastavalt maapõueseaduse § 14 lõikele 2 on maapõue seisundit ja kasutamist mõjutav tegevus lubatud üksnes Keskkonnaministeeriumi või valdkonna eest vastutava ministri volitatud asutuse nõusolekul. Soovitus kehtivate kaevandamislubadega ja Keskkonnaametis menetluses olevate taotletavate mäeeraldiste ning nende teenindusmaade aladele rajatise mitte planeerida. Rajatiste kattumisel mäeeraldiste või nende teenindusmaadega on vajalik saada loa omaja/taotleja kooskõlastus rajatise rajamiseks ning vastava kooskõlastuse palume lisada planeeringu dokumentide hulka (ala nr 5).
- Lähtudes PlanS § 105 lõikest 1 esitati XX.XX.2022 Lääneranna valla tuuleparkide eriplaneeringu asukoha eelvaliku otsuste eelnõud koos keskkonnamõju strateegilise hindamise esimese etapi aruandega kooskõlastamiseks PlanS § 99 lõikes 1 nimetatud asutustele ning teavitati PlanS § 99 lõikes 2 nimetatud isikuid ja asutusi võimalusest avaldada kohaliku omavalitsuse eriplaneeringu asukoha eelvaliku otsuste eelnõude ja keskkonnamõju strateegilise hindamise esimese etapi aruande kohta arvamust.

Kooskõlas PlanS § 106 lõigetega 1 ja 3 toimus ajavahemikul XX.XX.2022 kuni XX.XX.2022 eriplaneeringu asukoha eelvaliku otsuste eelnõude ja keskkonnamõju strateegilise hindamise esimese etapi aruande avalik väljapanek. Saabunud seisukohtade ja nendega arvestamise kokkuvõte on toodud Lääneranna Vallavalitsuse koduleheküljel aadressil: X. PlanS § 107 järgne avalik arutelu toimus XX.XX.2022.

XXX /.../ Täiendav osa laekunud kooskõlastusmärkuste, arvamuste ja avalikustamise tulemuste kohta ning otsuse eelnõus ja aruandes tehtud muudatuste kohta (PlanS § 108).

Lähtuvalt PlanS § 109 lõikest 3 võib asukoha eelvaliku otsusega kehtestada planeeringualal või selle osal ajutise ehituskeelu, lähtudes PlanS §-s 110 sätestatust. PlanS § 110 lõigete 1 ja 3 alusel võib planeeringu korraldaja kohaliku omavalitsuse eriplaneeringu detailse lahenduse koostamise ajaks kehtestada kuni kaheks aastaks (põhjendatud juhul pikendatuna kuni nelja aastani) ajutise planeerimis- ja ehituskeelu. Keelu alusel keelatakse üld- ja detailplaneeringu kehtestamine, ehitise püstitamiseks ehitusloa andmine, projekteerimistingimuste andmine ning katastriüksuse senise sihtotstarbe muutmine (PlanS § 42 lg 2 p-id 1-4). Ala nr 5 ja 5a puhul võib Lääneranna Vallavolikogu hinnangul edasises detailse lahenduse faasis olla vajalik ajutise planeerimis- ja ehituskeelu kehtestamine. Tõenäoliselt on otstarbekas ajutist planeerimis- ja ehituskeeldu rakendada lähtuvalt ehitise tundlikkusest tuulikute osas, st võimaldada nt taristu ja põllu- ja metsamajanduse jaoks vajalikke ehitisi ning ajutiselt keelata elamute, puhkemajade jms planeerimine ning ehitamine. Ajutise planeerimise ja ehituskeelu kehtestamine otsustatakse vallavolikogu poolt eraldi vajadusel eriplaneeringu detailse lahenduse menetluse käigus. Vastavalt PlanS § 110 lõigetele 5 ja 6 teavitatakse keelu kehtestamise otsuse-eelselt nõuetekohaselt kõiki puudutatud isikuid.

Lähtudes eeltoodust ning võttes aluseks planeerimisseaduse § 109 lõiked 1 ja 2 ning Hendrikson & Ko OÜ koostatud töö “Lääneranna tuuleparkide eriplaneeringu asukoha eelvalik ja I etapi aruanne” Lääneranna Vallavolikogu

otsustab:

1. Võtta vastu Lääneranna valla tuuleparkide eriplaneeringu asukoha eelvaliku ja keskkonnamõju strateegilise hindamise esimese etapi aruanne „Lääneranna tuuleparkide eriplaneeringu asukoha eelvalik ja I etapi aruanne“ (koostaja Hendrikson & Ko OÜ) alade nr 5 ja 5a osas (Lisad 1, 2 ja 3).
2. Võtta „Lääneranna tuuleparkide eriplaneeringu asukoha eelvalik ja I etapi aruanne“ (koostaja Hendrikson & Ko OÜ) (Lisa 1) aluseks eriplaneeringu detailse lahenduse koostamisel.
3. Detailse lahenduse koostamise ja keskkonnamõju strateegilise hindamise käigus viia läbi asjakohased uuringud, määrata kavandatava tuulepargi ehitusõigis ja lahendada muud asjakohased planeerimisseaduse § 126 lõikes 1 nimetatud ülesanded.
4. Lääneranna Vallavalitsusel avaldada käesolev otsus Ametlikes Teadeannetes, Lääneranna valla veebilehel ning teha teatavaks planeerimisseaduse § 99 lõigetes 1 ja 2 nimetatud isikutele ja asutustele hiljemalt 14 kalendripäeva jooksul otsuse vastuvõtmisest arvates.
5. Otsus jõustub teatavakstegemisest.
6. Otsust on võimalik vaidlustada 30 päeva jooksul otsuse teatavakstegemisest, esitades kaebuse Tallinna Halduskohtule halduskohtumenetluse seadustikus sätestatud korras või vaide Lääneranna Vallavolikogule haldusmenetluse seaduses sätestatud korras.

allkirjastatud digitaalselt

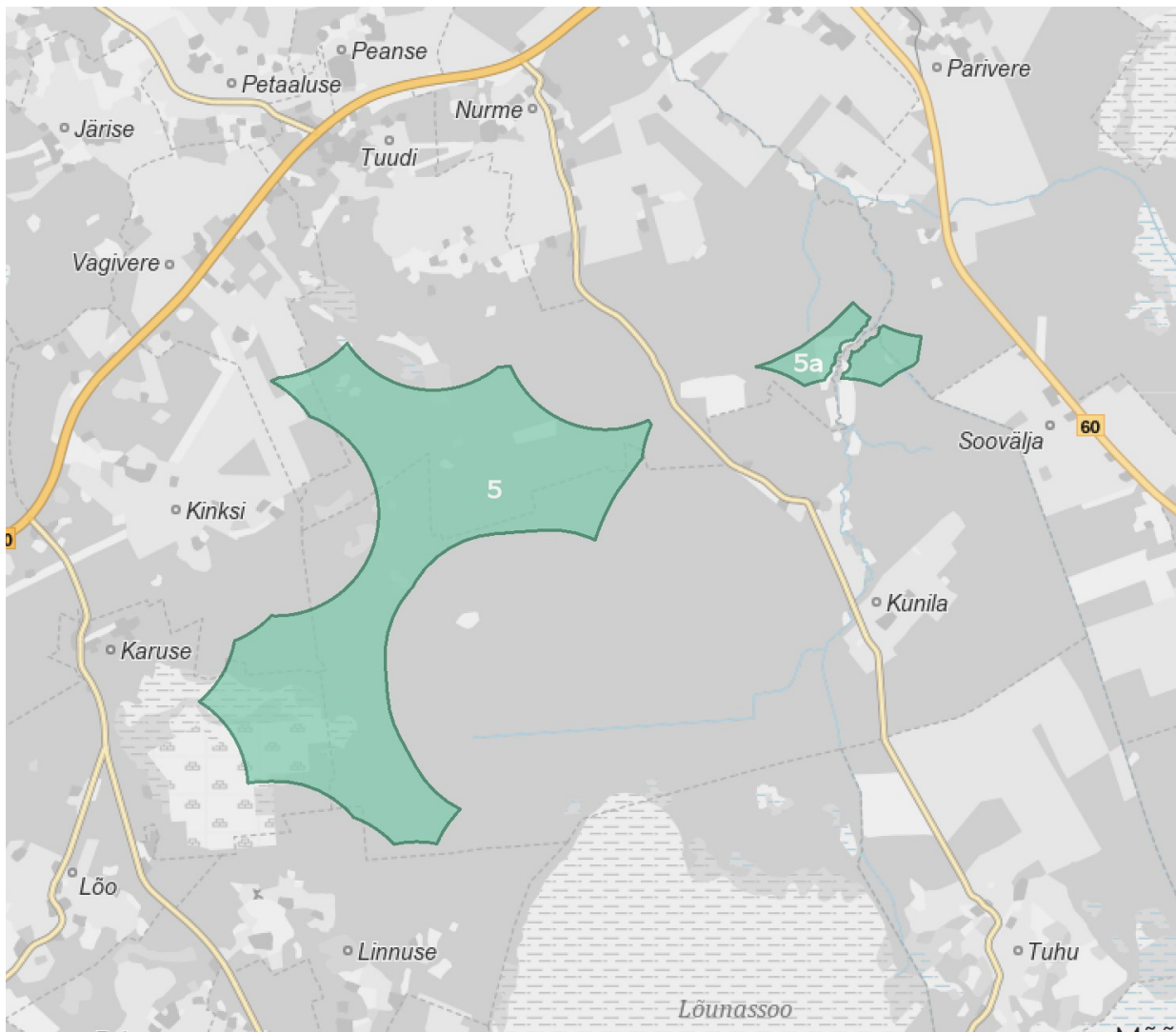
Armand Reinmaa
vallavolikogu esimees

Lisa 1. Lääneranna valla tuuleparkide eriplaneeringu asukoha eelvaliku ja keskkonnamõju strateegilise hindamise esimese etapi aruanne „Lääneranna tuuleparkide eriplaneeringu asukoha eelvalik ja I etapi aruanne“ (koostaja Hendrikson & Ko OÜ).

Lisa 2. Ala nr 5 ja 5a asukohaskeem

Lisa 3. Alale nr 5 ja 5a jäävad katastriüksused

Ala nr 5 ja 5a asukohaskeem



Alale nr 5 ja 5a jäävad katastriüksused

Katastritunnus	Asustusüksus	Lähiaadress
Ala 5		
19501:002:0255	Kinksi küla	Metsiku
19501:002:0337	Kinksi küla	
19501:002:0616	Kinksi küla	Lihula metskond 65
19501:002:0820	Kinksi küla	
19502:002:0119	Karuse küla	Kõverdama turbatootmisala
19502:002:0120	Karuse küla	Lihula metskond 14
19502:002:0121	Karuse küla	Lihula metskond 16
19502:002:0284	Karuse küla	Lihula metskond 59
19502:002:0292	Linnuse küla	Leemeti
19502:002:0304	Linnuse küla	Piiriserva
41101:001:0434	Tuudi küla	Vahtratähe
41101:001:0561	Kunila küla	Kiisa
41101:001:0739	Tuudi küla	Tuudi-Raudtee tee
41101:003:0031	Tuudi küla	
41101:003:0039	Tuudi küla	Vahtramäe
41101:003:0099	Tuudi küla	Jootma
41101:003:0101	Tuudi küla	Ata
41101:003:0102	Tuudi küla	Augi
41101:003:0103	Tuudi küla	Haljava
41101:003:0104	Tuudi küla	Ingumardi
41101:003:0105	Tuudi küla	Arraka
41101:003:0106	Tuudi küla	Aprilli
41101:003:0108	Tuudi küla	Kämmu
41101:003:0109	Tuudi küla	Kanguri
41101:003:0118	Tuudi küla	Kuitsa
41101:003:0119	Tuudi küla	Itimiku
41101:003:0120	Tuudi küla	Harpe
41101:003:0154	Tuudi küla	Ilmarise
41101:003:0221	Tuudi küla	Jaanila
41101:003:0254	Tuudi küla	Vapra
41101:003:0261	Vagivere küla	Väike-Tambi
41101:003:0302	Vagivere küla	Härmavälja
41101:003:0394	Vagivere küla	
41101:003:0414	Vagivere küla	
41101:003:0770	Tuudi küla	Ohemäe karjäär
41101:003:1023	Vagivere küla	
41101:004:0022	Tuudi küla	
41101:004:0023	Tuudi küla	
41101:004:0027	Tuudi küla	Jalandiku
41101:004:0080	Kunila küla	Nipi
41101:004:0090	Kunila küla	Maka

41101:004:0102	Kunila küla	Matstõnu
41101:004:0105	Kunila küla	Mikkori
41101:004:0109	Kunila küla	Lihula metskond 26
41101:004:0110	Kunila küla	Lihula metskond 27
41101:004:0113	Kunila küla	Luime
41101:004:0114	Kunila küla	Lihula metskond 28
41101:004:0115	Kunila küla	Lennu
41101:004:0117	Kunila küla	Lihula metskond 29
41101:004:0119	Kunila küla	Välgi
41101:004:0121	Kunila küla	Koka
41101:004:0125	Kunila küla	Lihula metskond 31
41101:004:0127	Kunila küla	Lihula metskond 32
41101:004:0132	Kunila küla	Silme
41101:004:0141	Tuudi küla	Kärneri
41101:004:0146	Kunila küla	Tammela
41101:004:0149	Kunila küla	Kasepuu
41101:004:0152	Kunila küla	Suuremetsa
41101:004:0164	Kunila küla	Luige
41101:004:0175	Kunila küla	Lihula metskond 39
41101:004:0176	Kunila küla	Lihula metskond 40
41101:004:0181	Kunila küla	Lihula metskond 10
41101:004:0182	Kunila küla	Lihula metskond 2
41101:004:0186	Kunila küla	Mahla
41101:004:0190	Kunila küla	Polga
41101:004:0201	Kunila küla	Lihula metskond 45
41101:004:0203	Kunila küla	Leenu
41101:004:0204	Kunila küla	Öölase
41101:004:0205	Kunila küla	Manni
41101:004:0207	Kunila küla	Vaigu
41101:004:0208	Tuudi küla	
41101:004:0209	Tuudi küla	Mutimusta
41101:004:0210	Kunila küla	Härmavälja
41101:004:0211	Kunila küla	Silbeki
41101:004:0212	Kunila küla	Kuusevälja
41101:004:0214	Tuudi küla	Lihula metskond 317
41101:004:0215	Tuudi küla	Lõvi
41101:004:0217	Tuudi küla	Parmupilli
41101:004:0220	Kunila küla	Pääbo
41101:004:0226	Tuudi küla	Karika
41101:004:0233	Tuudi küla	Munga
41101:004:0270	Kunila küla	Oosema
41101:004:0299	Tuudi küla	
41101:004:0304	Tuudi küla	Sipelga
41101:004:0325	Kunila küla	Lihula metskond 195
43001:001:0537	Linnuse küla	
43001:001:0548	Tuudi küla	Nõmme
43001:001:0776	Kunila küla	Reinu
43001:001:0933	Kunila küla	Mardi
43001:001:0934	Kunila küla	Leenumetsa
Ala 5a		
41101:004:0012	Nurme küla	Tamme
41101:004:0063	Parivere küla	Lihula metskond 307

41101:004:0067	Parivere küla	Lihula metskond 309
41101:004:0086	Kunila küla	Meelespea
41101:004:0106	Kunila küla	Jõekäär
41101:004:0107	Kunila küla	Karukoopa
41101:004:0174	Nurme küla	Varjulille
41101:004:0177	Nurme küla	Saki
41101:004:0216	Kunila küla	Rukkilille
41101:004:0305	Nurme küla	Küüni
41101:004:0310	Nurme küla	Salmu
41101:004:0630	Parivere küla	Kapsta