



06.05.2026 nr DM-125205-30

**Metsaniidu II liivakarjääri keskkonnaloa nr L.MK/321856 muutmise taotlusele keskkonnamõju hindamise algatamata jätmine**

**1. OTSUS**

Lähtudes alljärgnevast, Bauroc AS 06.06.2025 esitatud Metsaniidu II liivakarjääri keskkonnaloa nr L.MK/321856 muutmise taotlusest ning tuginedes keskkonnamõju hindamise ja keskkonnajuhtimissüsteemi seaduse § 3 lõike 1 punktile 1, § 6 lõike 1 punktile 2<sup>1</sup>, § 6<sup>1</sup> lõigetele 3 ja 5, § 9 lõikele 1, § 11 lõigetele 2, 2<sup>2</sup>, 2<sup>3</sup>, 4, 6, 8 ja 8<sup>1</sup> otsustab Keskkonnaamet:

**1.1. Jätta algatamata keskkonnamõju hindamine Metsaniidu II liivakarjääri keskkonnaloa nr L.MK/321856 muutmise**

**1.2. Metsaniidu II liivakarjääri keskkonnaloa nr L.MK/321856 muutmise taotluse menetlemisel arvestada järgmiste keskkonnameetmetega:**

**1.2.1. Minimeerimaks võimaliku reostuse teket, tuleb kaevandamis- ja töötlemistehnika korrasolu regulaarselt kontrollida ja masinate hooldustöid teha ainult selleks ette nähtud spetsiaalsetel hooldusplatsidel, või väljaspool karjääri selleks ette nähtud kohtades;**

**1.2.2. Võimalike rikete ning avariide tagajärjel tekkiva kütuse- või õlireostuse likvideerimiseks peab karjääris olemas olema vajalikus koguses absorbenti (näiteks turvas, saepuru või sünteetilised absorbendid), millega saab tekkinud reostuse kokku Karjääris töötava seadme tehnilise rikke korral, mille tulemusena võib pinnas saastuda, tuleb reostatud pinnas koheselt eemaldada;**

**1.2.3. Avarii korral tuleb reostus koheselt lokaliseerida ning teavitada Keskkonnaametit, Politsei- ja Piirivalveametit ja Päästeametit;**

**1.2.4. Metsaniidu II karjääri kaevandamistegevuse ajal tuleb mõõta Tigapõllu (90201:001:0417), Aasametsa (90201:001:0253), Mattiase (90201:001:0058) ja Päikese (90201:001:0331) katastriüksuste kaevude veetasemeid kaks korda aastas, madalaima ja kõrgeima veetaseme perioodil. Kui seire näitab veetaseme langust või vee kvaliteedi halvenemist kaevandamistegevuse tõttu, on loa omaja kohustatud rajama uued kaevud ja katma kõik kulud.**

**1.2.5. Iga kolme aasta järel tuleb võtta veeproovid Päikese kinnistu salvkaevust, Tigapõllu kinnistu puurkaevust PRK0061170 ja Aasametsa kinnistu puurkaevust PRK0056575 ning määrada sotsiaalministri 24.09.2019 määruse nr 61 ja keskkonnaministri 09.07.2015**

määruse nr 43 lisa 4 punktides 5.1–5.2 sätestatud näitajad (hägusus, värvus, lõhn, oksüdeeritavus, elektrijuhtivus, pH, üldkaredus, NH<sub>4</sub>, F, K, Ca, Cl, Mg, Mn, Na, NO<sub>3</sub>, NO<sub>2</sub>, üldFe, SO<sub>4</sub> ja HCO<sub>3</sub>). Tagama kinnistutel nõuetele vastava kvaliteediga joogivee olemasolu;

1.2.6. Maavara kaevandamine on lubatud esmaspäevast reedeni ajavahemikus 7.00-19.00. Keelatud on maavara kaevandada ja välja vedada riiklikel pühadel. Kui ilmneb vajadus töötada nädalavahetustel ning riigipühadel, tuleb sellest eelnevalt teavitada kohalikku omavalitsust ja lähimaid elanikke ning saada nende nõusolek;

1.2.7. Tolmu leviku piiramiseks tuleb vajaduse tekkimisel karjääri väljaveoteid, killustikukuhilaid, laoplatse ja töötlussõlme ümbrust kuival aastaajal niisutada;

1.2.8. Mūra- ja tolmuhäiringute leevendamiseks tuleb rajada vähemalt 3 meetri kõrgused müratõkkevallid vahetult muraallika või lähima elamumaa lähedusse, mis oleksid mäeeraldisel rajatud Tigapõllu kinnistu (katastritunnus 90201:001:0417) suunale;

1.2.9. Kaevandamistegevuse alustamisel tuleb mõõta mürataset karjääri alast väljaspool, katendivalli taga Tigapõllu (katastritunnus 90201:001:0417) kinnistul aktiivse kaevandamistegevuse ajal ehk olukorras, kui karjääris tehnika koos töötab. Mõõtmised peavad olema läbi viidud akrediteeritud mõõtja poolt. Mõõtmistulemused esitada esimesel võimalusel Keskkonnaametile. Juhul kui esineb vajadus mura leviku täiendavaks tõkestamiseks, tuleb rakendada vajaduspõhiseid leevendavaid meetmeid (hoida muraallikad kaevandatud süvendi all, katendivallide kõrguse suurendamine, tööaja optimeerimine);

1.2.10. Ristpardi ja liivatülli piiritletud pesitsuselupaigas tuleb perioodil 01.05-15.08 vältida tegevusi, mis toovad kaasa elupaiga muutumise ja häiringud – pinnasetööd, motokross jms;

1.2.11. Tulenevalt öösorri pesitsuselupaigast on Metsaniidu II liivakarjääri mäeeraldisel ning teenindusmaal kaevandamist ettevalmistavad tööd keelatud pesitsusajal 01.05-31.07. Öösorri EELISes piiritletud pesitsuselupaigas tuleb perioodil 01.05-31.07 vältida tegevusi, mis toovad kaasa elupaiga muutumise ja häiringud – igat tüüpi raie ja sellega seonduvad tööd (alusmetsa eemaldamine, metsamaterejali kokkuvedu), noorendike hooldus ja muud metsatööd;

1.2.12. Korrastamisprojekt peab tagama teadaolevate kaitseväärtuste (ristpardi ja liivatülli) pesitsuselupaiga säilimise pesitsusajal ning sama või samaväärse elupaiga säilimise pikemas perspektiivis. Samuti peab projekt tagama rändepeatuspäiga säilimise väikeluige rändepeatuspäigas ja tagama selle häirimise vältimise rändeajal;

1.2.13. Enne Metsaniidu II liivakarjääris tegevuse alustamist peab ala kõikide võimalike kaitseväärtuste väljaselgitamiseks esmalt läbi viima linnustiku inventuuri, mis hõlmab varapesitsejaid (kakud, rähnid) ja teisi alal elupaiga järgi esineda võivaid kaitsealuseid liike (nõmmelooke, väike-kärbsenäpp jne), kelle pesitsusaeg jääb ajavahemikku 01.03-22.06;

1.2.14. Metsaniidu II liivakarjääri mäeeraldisel ja mäeeraldise teenindusmaal on raadamine keelatud 15.03-31.08;

1.2.15. Suure käopõlle (*Listera ovata*) kasvukoha KLO9316434 lähistel võib raieid teostada ainult kuiva või külmunud pinnasega. Keelatud on kasvukohta teede rajamine, raidmete kuhjamine ja raidmete põletamine.

### 1.3. Täiendavad keskkonnauuringud ei ole vajalikud

Keskkonnaamet teavitab KeHJS § 12 lõike 1<sup>a</sup> punkti 2 kohaselt käesolevast keskkonnamõju hindamise (edaspidi ka *KMH*) algatamata jätmisest 14 päeva jooksul ametlikus väljaandes Ametlikud Teadaanded ning puudutatud isikuid ja teisi menetlusosalisi eraldi kirjaga.

## 2. ASJAOLUD JA ÕIGUSLIKUD ALUSED

**2.1.** Bauroc AS (registrikood 10198948; aadress Virukivi/1, Andja küla, Rakvere vald, Lääne-Viru maakond) esitas Metsaniidu II liivakarjääri keskkonnaloa nr L.MK/321856 muutmise taotluse (edaspidi *taotlus*) Keskkonnaametile 27.06.2023, mis on registreeritud keskkonnaotsuste infosüsteemis (edaspidi *KOTKAS*) 27.06.2023 dokumendina nr DM-125205-1. Nõuetekohane täiendatud taotlus laekus Keskkonnaametile 23.08.2023 (*KOTKAS* dokument nr DM-125205-4).

**2.2.** Menetluse käigus täiendati taotlust 06.12.2023 (*KOTKAS* dokument nr DM-125205-9), 18.12.2024 (*KOTKAS* dokument nr DM-125205-9) ja 06.06.2025 (*KOTKAS* dokument nr DM-125205-17). Bauroc AS poolt 06.06.2025 esitatud muudetud Metsaniidu II liivakarjääri keskkonnaloa nr L.MK/321856 muutmise taotluse raames taotletakse ka keskkonnaloa pikendamist 15 aasta võrra, st kuni 03.07.2042.

**2.3.** Keskkonnaamet kontrollis ettevõtte esitatud taotlusmaterjalide vastavust maapõueseadusele (MaaPS), keskkonnaministri 23.10.2019 määrusele nr 56 „Keskkonnaloa taotlusele esitatavad täpsustavad nõuded ja loa andmise kord ning keskkonnaloa taotluse ja loa andmekoosseis“ ning kas koos taotlusega oli esitatud keskkonnamõju hindamise ja keskkonnajuhtimissüsteemi seaduse (KeHJS) § 6<sup>1</sup> lõike 1 kohane teave. Esitatud taotlus vastas nõuetele, sisaldades muu hulgas KeHJS § 6<sup>1</sup> lõikes 1 nimetatud teavet.

**2.4.** Bauroc AS poolt 06.06.2025 esitatud keskkonnaloa nr L.MK/321856 muutmise taotlus on avalikustatud ametlikus väljaandes Ametlikud Teadaanded 26.06.2025. Keskkonnaamet teavitas 26.06.2025 kirjaga nr DM-125205-20 keskkonnaloa nr L.MK/321856 muutmise taotluse saamisest ja avatud menetluse algatamisest KeÜS § 46 lõike 1 punktides 1 ja 2 nimetatud isikuid.

**2.5.** Kooskõlas MaaPS 49 lõikega 6 edastas Keskkonnaamet keskkonnaloa nr L.MK/321856 muutmise taotluse 26.06.2025 kirjaga nr DM-125205-21 Viru-Nigula Vallavalitsusele arvamuse avaldamiseks. Viru-Nigula Vallavalitsus tähtajaks (26.08.2025) oma arvamust ei esitanud.

**2.6.** KeHJS 3 lõike 1 punkti 1 kohaselt hinnatakse keskkonnamõju, kui taotletakse tegevusluba või selle muutmist ning tegevusloa taotlemise või muutmise põhjuseks olev kavandatav tegevus toob eeldatavalt kaasa olulise keskkonnamõju.

KeHJS § 11 lõike 2 kohaselt otsustaja vaatab tegevusloa taotluse läbi ning teeb otsuse *KMH*

algatamise või algatamata jätmise kohta KeHJS § 6 lõikes 2 nimetatud valdkondade tegevuse ja KeHJS § 6 lõikes 2<sup>1</sup> viidatud tegevuse korral õigusaktis sätestatud tegevusloa taotluse menetlemise aja jooksul, kuid hiljemalt 90. päeval pärast KeHJS § 6<sup>1</sup> lõikes 1 loetletud teabe saamist. KeHJS § 9 lõike 1 kohaselt on otsustaja tegevusloa andja, MaaPS § 48 kohaselt annab kaevandamisloa Keskkonnaamet. Seega on Keskkonnaamet otsustajaks KeHJS tähenduses.

KeHJS § 6 lõike 2<sup>1</sup> kohaselt, kui KeHJS § 6 lõikes 1 punktides 1–34<sup>1</sup> nimetatud tegevust või käitist muudetakse või ehitist laiendatakse, peab otsustaja andma eelhindangu selle kohta, kas kavandataval tegevusel on oluline keskkonnamõju. KeHJS § 6 lõike 1 punkti 28 kohaselt on olulise keskkonnamõjuga tegevus pealmaakaevandamine suuremal kui 25 hektari suurusel alal.

Bauroc AS taotleb Metsaniidu II liivakarjääri keskkonnaloa nr L.MK/321856 muutmist. Taotluse kohaselt mäeeraldise pindala on 35,13 ha ja teenindusmaa pindala 57,06 ha. Metsaniidu II liivakarjääri rajamise ja maavara kaevandamisega kaasnevaid mõjusid hindas AS Maves aastatel 2010–2011. KMH aruanne „Metsaniidu II liivakarjääri maavara kaevandamise loa taotlusega kavandatavate tegevuste keskkonnamõju hindamise aruanne“ Töö nr 9102 Tallinn, 2011 (edaspidi *Metsaniidu II liivakarjääri KMH aruanne*) kiideti heaks Keskkonnaameti Viru regiooni juhataja 15.06.2011 kirjaga nr V 6-7/11/13764-4.

KeHJS § 11 lg 6 kohaselt kui kavandatava tegevusega kaasneb eeldatavalt oluline keskkonnamõju ja eelhindangust selgub, et seda mõju on KMH või keskkonnamõju strateegilise hindamise (KSH) käigus asjakohaselt juba hinnatud, asjaolud ei ole olulisel määral muutunud ja otsustajal on tegevusloa andmiseks piisavalt teavet, jätab otsustaja selle keskkonnamõju hindamise algatamata.

KeHJS § 11 lg 2<sup>2</sup> kohaselt tuleb enne keskkonnamõju hindamise vajalikkuse üle otsustamist küsida seisukohti kõigilt asjaomastelt asutustelt, esitades neile seisukoha võtmiseks eelhindangu ning KMH algatamise või algatamata jätmise otsuse eelnõu.

Lähtuvalt eelnevast otsustatakse KMH vajalikkus lähtudes eelhindangust (vt ptk 3) ja asjaomase asutuse seisukohast (seisukohad ning selgitused nendega arvestamise või arvestamata jätmise kohta, vt ptk 4). KeHJS § 11 lõike 4 kohaselt, kui kavandatava tegevuse KMH algatamise või algatamata jätmise otsus tehakse KeHJS § 6 lõike 2 või 2<sup>1</sup> alusel, lisatakse otsusele eelhindang.

### **3. EELHINNANG**

Keskkonnaamet annab KMH eelhindangu arendaja esitatud ja muu asjakohase teabe alusel ning lähtudes kavandatavast tegevusest, selle asukohast ning eeldatavast keskkonnamõjust (KeHJS § 61 lõige 3). Eelhindangu sisu täpsustatud nõuded on kehtestatud keskkonnaministri 16.08.2017 määrusega nr 31 „Eelhindangu sisu täpsustatud nõuded“ (KeHJS § 61 lõige 5).

Keskkonnaamet on eelhindangu andmisel kasutanud järgmisi materjale:

1. Metsaniidu II liivakarjääri keskkonnaloa nr L.MK/321856 muutmise taotlus, sh KeHJS 6<sup>1</sup>

- lõike 1 kohane teave;
2. Keskkonnamõju hindamise aruanne „Metsaniidu II liivakarjääri maavara kaevandamise loa taotlusega kavandavate tegevuste keskkonnamõju hindamise aruanne“ (AS Maves, 2011; [https://kotkas.envir.ee/kmh/kmh\\_view?kmh\\_id=226&represented\\_id=](https://kotkas.envir.ee/kmh/kmh_view?kmh_id=226&represented_id=));
  3. Maavarauuringud OÜ eksperthinnang „Kvaternaarisetete põhjaveesirest Metsaniidu II liivakarjääris kaevandamisel“ (2023);
  4. Toolse liivamaardla geoloogiline uuring Lääne-Virumaal (varu seisuga 01.06.2008. a.)“ (R.Sinisalu, EGF 8019).
  5. Keskkonnaameti 06.06.2022 kiri nr DM-119697-3;
  6. Linnuekspert OÜ eksperthinnang „Metsaniidu ja Pangametsa maaüksuste kaitstava linnustiku inventuur (KOTKAS 01.12.2022 nr DM-117900-3).“
  7. Transpordiameti 27.06.2025 kiri nr 7.1-7/25/10722-2 (KOTKAS 27.06.2025 nr DM-125205-22);
  8. Bauroc AS vastuskiri 26.08.2025 Transpordiameti 27.06.2025 märkustele (KOTKAS 01.09.2025 nr DM-125205-25);
  9. Maa- ja Ruumiameti geoportaali kaardirakendused (<https://xgis.maaamet.ee/xgis2/>);
  10. Lääne-Viru maakonnaplaneering 2030+ (kehtestatud riigihalduse ministri 02.2019 käskkirjaga nr 1.1-4/30; <https://planeeringud.ee/plank-web/#/planning/detail/10100026>);
  11. Viru-Nigula valla üldplaneering (kehtestatud Viru-Nigula Vallavolikogu 22.11. 2007 määrusega nr 13; [https://viru-nigula.ee/kehtivad\\_uldplaneeringud](https://viru-nigula.ee/kehtivad_uldplaneeringud));
  12. Viru-Nigula valla üldplaneering (koostamisel olev; <https://viru-nigula.ee/uldplaneering-viru-nigulas>).
  13. EELIS infoleht (<https://infoleht.keskkonnainfo.ee/>);
  14. Keskkonnaportaali (<https://register.keskkonnaportaali.ee/>);

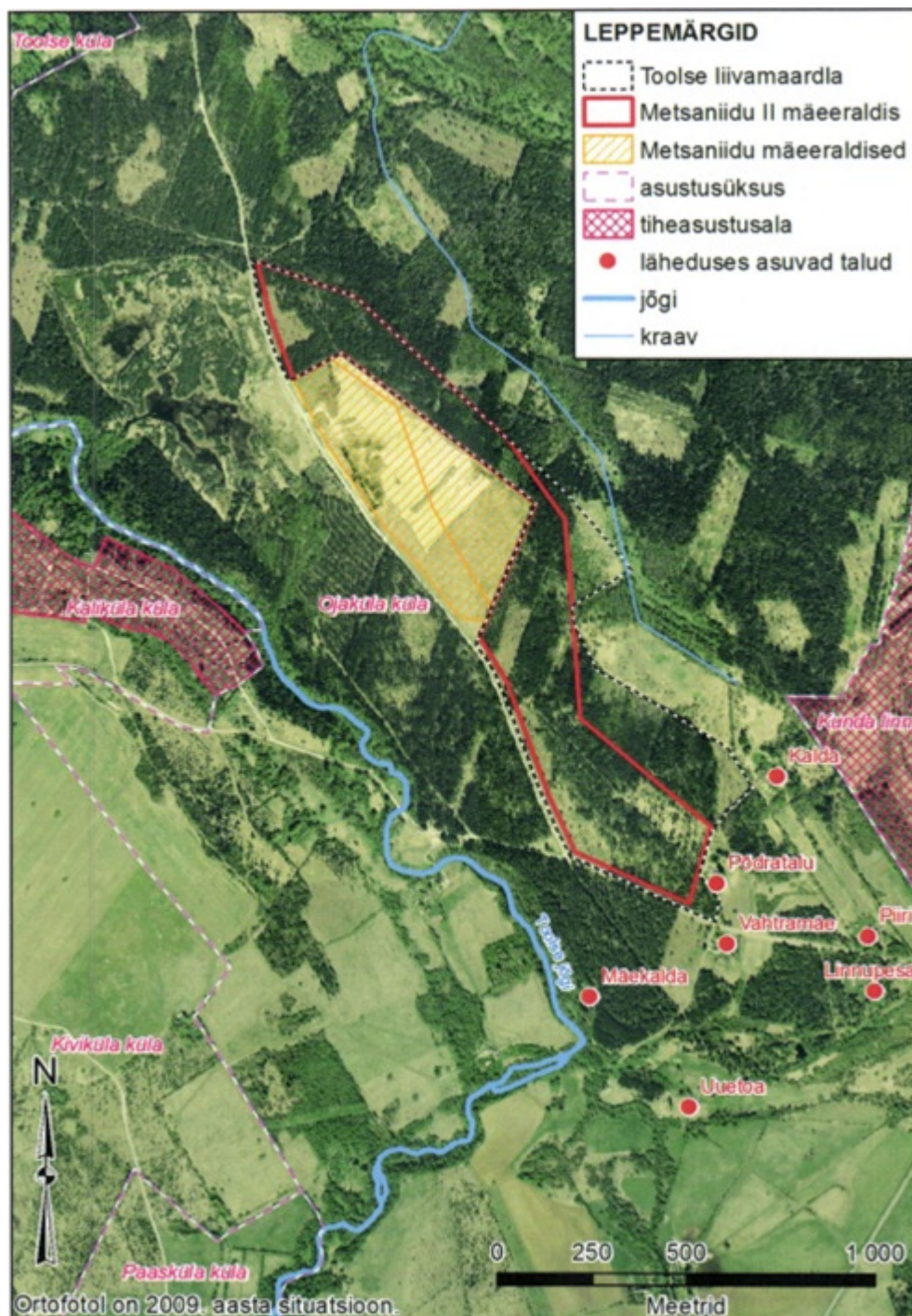
Eelhinnangu koostamisel arvestatakse, et liivakarjääri, kus vee väljapumpamist ning ärajuhtimist ei toimu, on võimalikuks mõjualaks umbes 250 m.

### **3.1. Kavandav tegevus**

#### **3.1.1. Tegevuse iseloom ja maht**

Bauroc AS omab keskkonnaluba L.MK/321856 kehtivusega 03.07.2012 - 03.07.2027 täiteliiva kaevandamiseks Metsaniidu II liivakarjääri mäeeraldisel Lääne-Virumaal Viru-Nigula vallas Ojakülas riigiomandis oleval kinnistul Pangametsa (katastritunnus 90201:001:0269). Metsaniidu II liivakarjäär külgneb Metsaniidu karjääri mäeeraldisega (katastritunnus 90201:001:0262), kus Bauroc AS omab täiteliiva kaevandamiseks keskkonnaluba 317757 kehtivusega 14.06.2001 - 14.06.2026. Nii Metsaniidu II liivakarjääri mäeeraldis kui Metsaniidu karjääri mäeeraldis külgnevad omakorda endise Metsaniidu mäeeraldisega (katastritunnus 90201:001:0262), kus Bauroc AS omas täiteliiva kaevandamiseks keskkonnaluba 317758 kehtivusega 28.08.2003-28.08.2023. Metsaniidu II ja Metsaniidu mäeeraldised on nähtavad alljärgnevalt jooniselt 1.





Joonis 1. Metsaniidu mäeeraldised ja Metsaniidu II mäeeraldis (Metsaniidu II liivakarjääri KMH aruandest)

Metsaniidu karjääri ja Metsaniidu mäeeraldistel alal esineb täiteliiv, mis ei ole kantud keskkonnaregistrisse. Tegemist on maa-ainesega vastavalt maa-ainese lubade väljastamisel kehtinud maapõuealasele regulatsioonile. Maa-ainese kaevandamiseks väljastatud keskkonnalubasid ei ole võimalik pikendada ja kaevandamise jätkamiseks tuleks esmalt väljamata jääkvaru kanda keskkonnaregistrisse vastava (geoloogilise) uuringu alusel ning seejärel taotleda keskkonnaluba maavara kaevandamiseks. Nimetatud mäeeraldistel kaevandatav jääkvaru on aga ammendumas ja selle täiendav uurimine maavarade registrisse arvele võtmiseks ei ole enam otstarbekas arvestades nii uuringuks kui keskkonnanaloo taotlemiseks vajaminevat ressursi- ja ajakulu. Bauroc AS hinnangul on võimalik kaevandatavat jääkvaru Metsaniidu karjääri ja Metsaniidu mäeeraldistel lubade kehtivuse ajal väljata, kuid kaevandamisega rikutud

ala tõenäoliselt korrastada ei jõuta.

Selleks, et tagada mõlema mäeeraldis korrastamine soovitakse hõlmata Metsaniidu karjääri mäeeraldis ja Metsaniidu mäeeraldis Metsaniidu II liivakarjääri teenindusmaa koosseisu. Selleks on alustatud KOTKAS menetlust M-125205. Kuna lähenemas on keskkonnaloa L.MK/321856 kehtivuse lõpp taotletakse sama menetlusega ka keskkonnaloa pikendamist. Loa pikendamist taotletakse 15 aasta võrra. Kaevandamiseks taotletavat maavara kasutatakse ehituses ja poorbetooni tootmiseks.

Metsaniidu II liivakarjääri mäeeraldis pindala on 35,13 ha ja mäeeraldis teenindusmaa pindala on 57,06 ha. Mäeeraldis hõlmab Toolse liivamaardla (registrikaardi nr 809) täiteliiva aktiivset tarbevaru ploki 3 (3 aT) täielikult. Mäeeraldis teenindusmaad on laiendatud hõlmamaks alad, kus Bauroc AS omab täiteliiva (maa-aines) kaevandamiseks keskkonnaluba 317757 (kehtivusega kuni 14.06.2026) ja kus Bauroc AS omas täiteliiva (maa-aines) kaevandamiseks keskkonnaluba 317758 (kehtivus kuni 28.08.2023). Kaevandatud maa korrastamist kavandatakse kogu alal ühiselt. Kogu taotletav ala korrastatakse tehisveekoguks ning metsa- ja rohumaaks.

Geoloogilise uuringu alusel 21.10.2008 keskkonnaministri käskkirjaga nr 1461 arvele võetud Toolse liivamaardla Toolse uuringuruumi 35,17 ha pindalal on täiteliiva aktiivne reservvaru 1129 tuh m<sup>3</sup>, sh 563 tuh m<sup>3</sup> allpool veetaset.

Kaevetööde käigus jäetakse mäeeraldis äärealadel (peale Metsaniidu karjääri ja Metsaniidu mäeeraldistega külgneva ala) osa liiva kaevandamata. See on vajalik selleks, et kujundada ammendatud kaeveala nõlvad veepealses osas peamiselt nõlvusega 1:2 ja veealuses osas nõlvusega 1:5. Taotletava mäeeraldis perimeeter on 4813 m, sh külgnemine Metsaniidu mäeeraldisega 1197 m ulatuses. Seega nõlvatervikutes jääb liiv kaevandamata 3616 m ulatuses. Taotletaval mäeeraldisel on täiteliiva aktiivne tarbevaru 1129 tuh m<sup>3</sup>, millest kaevandatav varu on 1067 tuh m<sup>3</sup>. Maavara kaevandamise keskmiseks aastamääraks on 75 tuh m<sup>3</sup>.

Kogu ala on suures osas metsaga kaetud, mistõttu tuleb enne kaevandamise alustamist raiuda alal kasvav mets ja juurida kannud. Seejärel tuleb eemaldada katend, mis käsitletaval alal koosneb kasvukihist. Kasvukihi keskmine paksus on 0,51 m, katendi kogumaht on 179 tuh m<sup>3</sup>.

Kasuliku kihi keskmine paksus on 3,21 m (1,0-6,4 m), millest allpool veetaset on 1,60 m (0-4,0 m). Maavara saab kaevandada kahe astmega, esmalt keskmisest põhjaveetasemest kõrgemal ja siis madalamal paiknev varu. Veepealse maavaravaru kaevandamiseks kasutatakse ekskavaatorit. Veealune maavara väljatakse samuti ekskavaatoriga. Esmalt tõstetakse vee alt väljatud liiv valli nõrguma ja seejärel laetakse see veokitele. Veekõrvaldust karjääris ei toestata, vett alalt välja ei juhita. Liiva laadimine toimub ekskavaatori või frontaallaaduriga. Liiva väljavedu karjäärist toimub autotranspordiga. Materjali töötlemist karjääris ei toimu. Konkreetne kaevandamise tehnoloogia ja selleks kasutatavad masinad määratakse kaevandamise keskkonnaloas.

Pärast kaevandamist korrastatakse ala valdavalt veekoguks, vähemal määral metsa- ja rohumaaks (maatulundusmaa). Korrastamistöödega alustatakse tehnoloogiliselt esimesel võimalusel, milleks on mäeeraldise nõlvade kujundamine. Nõlvade korrastamisega saab algust teha paralleelselt kaevandamisega. Metsamaaks ja rohumaaks korrastamisel laotatakse karjääri nõlvadele ja põhjale alalt varem kooritud kattepinna. Ala korrastamiseks piisab metsamaaks korrastamisel minimaalselt 0,7 m paksusest kattepinna kihist, rohumaaks korrastamisel 0,1 m paksusest kattepinna kihist. Seega kasutatakse kaevandatud ala korrastamisel ära kooritud kattepinna mahus vähemalt 66 tuhat m<sup>3</sup>. Täiendavalt nõlvade ja saarte kujundamiseks vajalik katendi kogus sõltub korrastamise projektist. Kattepinna, mida ei kasutata korrastamisel on võimalik võõrandada vastavalt selle turustamise võimalustele või täiendava kihina kasutada karjääri nõlvadele ja põhja katmisel paksemalt kui 0,7 m või 0,1 m kihina.

Kaevandatud maa korrastamisele võib avaldada mõju kaevandamisel kujunev veetase. Seega on korrastamise seisukohast oluline kaevandamisel jälgida kas ja millises ulatuses tegelik veetase karjääris erineb oodatavast tasemest ja korrastamine lahendada lähtuvalt kujunevast olukorrast. Kaevandatud maa korrastatakse projekti alusel, mille lähtetingimused määrab Keskkonnaamet arvestades kohaliku omavalitsuse ettepanekutega. Korrastamistingimuste alusel koostatakse korrastamisprojekt, milles määratakse täpsemalt tehtavate tööde tehnoloogia ja järjestus.

### **3.1.2. Tegevuse seos asjakohaste strateegiliste planeerimisdokumentidega ning lähipiirkonna praeguste ja planeeritavate tegevustega**

#### Lääne-Viru maakonnaplaneering

Metsaniidu II liivakarjääri mäeeraldise teenindusmaa jääb Lääne-Viru maakonnaplaneeringu 2030+ (väärtused, konfliktid, riigikaitse) kohaselt liivamaardla alale, Metsaniidu karjääri mäeeraldis ja Metsaniidu mäeeraldis (edaspidi ka Metsaniidu mäeeraldised) üldplaneeringus liivamaardla alana ära märgitud ei ole. Mäeeraldised jäävad osaliselt roheline võrgustiku alale. Planeeringus on toodud, et roheline võrgustik võib ristuda või osaliselt kattuda teatud infrastruktuuridega nagu teed, prügilad, jäätmehoiulad, mäetööstusalad, sadamad, tootmisalad jms, mis võib põhjustada konfliktolukordi. Maakonnaplaneeringus on välja toodud, et maardlate kasutuselevõtul vältida alasid, mis asuvad väärtuslikel põllumajandusmaadel ja väärtuslikel maastikel. Mäeeraldised nimetatud aladele ei jää, kuid Metsaniidu II liivakarjäär piirneb I klassi väärtusliku maastiku alaga. Lisaks on üldplaneeringus märgitud:

- *uute kaevanduste planeerimisel tuleb alati hinnata juurdepääsuteede kandevõime vastavust kavandavale liikluskoormusele ja vajadusel planeerida meetmed avalikult kasutatavate teede kandevõime tõstmiseks;*
- *Lääne-Viru rannikualal rannajoonest kuni 3 km kaugusel liiva ja kruusa ulatuslikku kasutuselevõttu tuleb võimalusel vältida.*

Metsaniidu II liivakarjääri keskkonnaloa nr L.MK/321856 muutmisel tehakse koostööd Transpordiametiga, kes hindab riigitee kandevõime vastavust kavandatavale tegevusele. Keskkonnaamet arvestab Transpordiameti seisukohtadega, vajadusel on võimalik



Transpordiameti ettepanekul rakendada meetmeid avalikult kasutatavate teede kandevõime tõstmiseks. Metsaniidu II liivakarjäär jääb rannajoonest ca 1 km kaugusele. Tegemist on liivamaardla alaga, seega on maakonnaplaneeringus sellega arvestatud, et seal juba eksisteerib liivakarjäär või rajatakse see tulevikus. Antud juhul on tegemist 2012. aastal välja antud keskkonnaloa nr L.MK/321856 muutmise menetlusega. Lähtuvalt eelnevalt väljatoodud asjaoludest, vastuolu Lääne-Viru maakonnaplaneeringuga ei ole.

#### Kehtiv Viru-Nigula valla üldplaneering

Kehtivas Viru-Nigula valla üldplaneeringus (kehtestatud Viru-Nigula Vallavolikogu 22.11.2007 määrusega nr 13) on Toolse liivamaardla ala kaardile kantud maardla alana ning ka seletuskirjas on Toolse liivamaardla valda jäävate maardlate nimekirjas välja toodud. Lisaks on seletuskirjas välja toodud, et kaevandamise õigus tekib maavara kaevandamise loa alusel, kui maapõueseadus ei sätesta teisiti. Kaevandamisloa omanikul on loa alusel õigus valmistada mäeeraldis ja mäeeraldise teenindusmaa ette maavara looduslikust seisundist eemaldamiseks, eemaldada maavara looduslikust seisundist, korraldada kaevisse vedu kaevandamisalal, valmistada kaevis ette edasiseks töötlemiseks või kasutamiseks ja teha mäeeraldise piires täiendavaid geoloogilisi uuringuid ilma uuringuloata. Rohevõrgustiku kaardi alusel jääb liivamaardla rohekoridori ning lõuna osas konflikti alale. Üldplaneeringus on täpsustamata, milles konflikt seisneb, kas ristmikus või maardlas. Arvestades, et tegemist on maardla alaga üldplaneeringu kohaselt, mis näeb kaevandamist ette maardla alal kaevandamisloa alusel, siis üldplaneeringuga vastuolu puudub. Lisaks rikastab maastikku ja loob uusi elupaiku peale kaevandamist ja ala korrastamist tekkiv veekogu, mis rohevõrgustiku seisukohast on pigem positiivne.

#### Koostamisel olev Viru-Nigula valla üldplaneering

Haldusreformijärgse Viru-Nigula valla üldplaneeringu koostamine ja keskkonnamõju strateegiline hindamine (KSH) algatati Viru-Nigula Vallavolikogu 27. juuni 2018 otsusega nr 83. Käeolevaks hetkeks ei ole uus üldplaneering veel kehtestatud. Koostamisel olevas üldplaneeringus on mäetööstuse alana näidatud mitte enam kogu Toolse liivamaardla ala vaid ainult Metsaniidu II liivakarjääri maa-ala. Lisaks ei jää Metsaniidu II liivakarjääri maa-ala enam rohevõrgustiku alale. Liivakarjäär piirneb kõrgendatud avaliku huviga alaga (KAH) põhja, ida ja kagu osas.

Mäetööstuse maa-alale (hõlmab olemasolevaid mäeeraldisi koos teenindusmaaga) on üldplaneeringu ptk-s 3.5.11 kehtestatud tingimused, millest asjakohasemad ja olulisemad antud juhul on:

- Maardla kasutuselevõtul üldjuhul vältida alasid, mis asuvad väärtuslikel põllumajandusmaadel, väärtuslikel maastikel või rohevõrgustikus;
- Kvaliteetne elukeskkond peab säilima ka siis, kui toimub kaevandamine;
- Lääne-Viru rannikualal rannajoonest kuni 3 km kaugusel tuleb liiva ja kruusa ulatuslikku kasutuselevõttu üldjuhul vältida. Ulatuslik kasutuselevõtt on konkreetse kasutuselevõtukoha olemasolevate pinnavormide või maastikupildi muutmine. Juhul, kui

nimetatud aladel on kaevandamine majanduslikult otstarbekas, tuleb eelnevalt kaaluda kaasnevaid mõjusid rannaala puhke- ja maastikuväärtustele;

- Maavarade kaevandamise planeerimisel tuleb avaldada minimaalselt mõju maastiku ilmele, mullastikule ning puhkeotstarbelisele ja metsanduslikule kasutusele.
- Kaevandamisloa menetluse käigus tuleb hinnata kaevandamisega kaasnevat mõju piirkonna teede kandevõimele, liikluskooormusele ning määratleda avalikel teedel transpordiga kaasnevad keskkonnanahäiringud. Mõjude leevendamiseks tuleb tee omanikul sõlmida kokkulepped kaevandamisloa taotlejaga;
- Kaevandamise kavandamisel tuleb tähelepanu pöörata kaevandamisega seotud transpordi ning masinate ja seadmete tööga kaasnevatele keskkonnanahäiringutele (õhusaaste, müra, vibratsioon) ja inimeste elukeskkonnale ning tagada, et tegevusega ei põhjustata olulisi keskkonnanahäiringuid;
- Kasutuselevõetud maardlatel tuleb varud maksimaalselt ammendada ning alad majandustegevuse lõppemisel korrastada, et võimaldada maade edasist kasutust kas põllumaa, metsamaa, puhkeala või hoonestatud alana. Karjääri korrastamise suund tuleb määrata kaevandamisloa taotlemisel koostöös Keskkonnaametiga. Tuleb tagada, et maa-ala sobitub ümbritsevasse maastikku ega kujuta oma iseärasuste tõttu ohtu seal liikuvatele inimestele või loomadele;
- Maavaravaru kaevandamise lõppedes tuleb ala korrastada selliselt, et see sobitub ümbritsevate väärtuslike põllumajandusmaade, väärtuslike maastike või rohevõrgustiku aladega.

Keskkonnaameti hinnangul ei ole tegevus eelmainitud planeeringutega vastuolus, üldplaneeringus toodud põhimõtteid on võimalik loamenetluses arvestada.

Keskkonnaamet teavitas 26.06.2025 kirjaga nr DM-125205-21 Viru-Nigula Vallavalitsust keskkonnaloa nr L.MK/321856 muutmise taotluse menetlusse võtmisest, samuti küsiti sama kirjaga taotluse kohta arvamust. Viru-Nigula Vallavalitsus tähtjaks (26.08.2025) oma arvamust ei esitanud.

### **3.1.3. Ressursside, sealhulgas loodusvarade, nagu maa, muld, pinnas, maavara, vesi ja looduslik mitmekesisus, näiteks loomastik ja taimestik, kasutamine**

Bauroc AS taotleb Metsaniidu II liivakarjääri keskkonnaloa nr L.MK/321856 muutmist, et hõlmata Metsaniidu mäeeraldis ja Metsaniidu karjääri mäeeraldis kehtiva keskkonnaloaga Metsaniidu II liivakarjääri teenindusmaa koosseisu ning pikendada keskkonnaloa kehtivusaega 15 aasta võrra.

Metsaniidu II liivakarjääri mäeeraldis paikneb Lääne-Viru maakonnas Viru-Nigula vallas Ojaküla külas mäetööstusmaana arvel oleval riigiomandis oleval kinnistul Pangametsa (katastritunnus: 90201:001:0269) ja teenindusmaa ka katastriüksusel Metsaniidu (katastritunnus: 90201:001:0262, kinnistul paikneb Metsaniidu mäeeraldis ja Metsaniidu karjääri mäeeraldis).

Metsaniidu II liivakarjääri seletuskirja kohaselt asub kaevandatav maavara maapõues osaliselt

allpool põhjaveetasel. Maavara kavandatakse kaevandada vett karjäärist välja juhtimata.

Metsaniidu mäeeraldis, Metsaniidu karjääri mäeeraldis ja Metsaniidu II liivakarjääri riigivara valitseja on Majandus- ja Kommunikatsiooniministeerium ning volitatud asutus on Maa- ja Ruumiamet (varasema nimega Maa-amet). Maa-amet andis oma kirjaga (KOTKAS 24.08.2023 dokument nr DM-125205-5) nõusoleku, et Metsaniidu II liivakarjääri (luba nr L.MK/321856) teenindusmaa laiendatakse kogu Metsaniidu kinnisasjale (katastritunnus 90201:001:0262).

Metsaniidu II liivakarjääri mäeeraldis pindala on 35,13 ha ja teenindusmaa pindala 57,06 ha. Mäeeraldis hõlmab Toolse maardla (registrikaardi nr 809) täiteliiva aktiivset tarbevaru plokki 3 täielikult.

Aastatel 2007–2008 tegi OÜ Eesti Geoloogiakeskus Toolse liivamaardla geoloogilise uuringu, mis on Metsaniidu II liivakarjääri hõlmatud maavara aluseks. Geoloogilise uuringu alusel võeti 21.10.2008 keskkonnaministri käskkirjaga nr 1461 arvele Toolse liivamaardla Toolse uuringuruumi täiteliiva aktiivne reservvaru 1129 tuh m<sup>3</sup> (sh 563 tuh m<sup>3</sup> allpool veetasel) 35,17 ha pindalal. Kaevandatav varu 1067 tuh m<sup>3</sup> ja maavara kaevandamise keskmiseks aastamääraks on 75 tuh m<sup>3</sup>. Kogu kaevandamisel saadav materjal on kavas kaubastada või kasutada. Samuti on kasutatav kogu eemaldatud katend, mille kogumahuks on 179 tuh m<sup>3</sup>. Katend on kasutatav kaevandatud maal maapinna ja nõlvade tasandamiseks ja vajadusel saarekeste kujundamiseks. Kaevandatud maa korrastatakse tehiseveekoguks ja metsa- ning rohumaaks. Korrastamisel tuleb tagada kaevandatud ala ohutus ja kujundada ala ümbritseva loodusega sobilikult. Lõplik korrastamiseks vajaminev materjali kogus määratakse korrastamisprojektiga.

Maavara leiukoht kujutab väheliigestatud lauget jääjärvetekkelist rannavalli. Uuringute andmeil on kattekihi paksus 0,15-2,0 m (keskm 0,95 m), millest kasvukihti 0,05-0,3 m (keskm 0,15 m). Kattekihi ülejäänud osa moodustavad kruusasegune saviliiv ja organikasegune peenliiv. Kasulikuks kihiks on horisontaalkihiline valkjaskollane peenliiv, paksusega 3,15-7,3 m (keskm 4,22 m). Liivakihi lamamiks on savimoreen. Veetase oli 1958. a. uuringuandmete põhjal maapinnast 0,65-2,50 m sügavusel (abs kõrgusel EH2000 38,52-39,92 m). Veetase alanes põhja suunas. Vettandvaks kihiks on üheilmeline ülipeeneteraline liiv ja vettkandvaks savi või saviliivmoreen. Alal esineb vabapinnaline põhjaveekompleks, mis toitub sadevetest. Uuringualale rajatud puuraukudes, kus esines poorbetooni valmistamiseks sobivat liiva, oli veetase maapinnast 1,0...4,2 m sügavusel. Kaevandamisel ei kavandata veetasel karjääril alandada. Maavara saab kaevandada kahe astmega, esmalt keskmisest põhjaveetasemest kõrgemal ja siis madalamal paiknev varu. Nii veepealse kui ka veealuse maavaravaru kaevandamiseks kasutatakse ekskavaatorit. Oodatav veetase karjääri veekogus pärast kaevandamist on 37,7 m.

Metsaniidu II liivakarjäär külgneb lääne osas Metsaniidu karjääri mäeeraldisega, kus Bauroc AS omab täiteliiva kaevandamiseks keskkonnaluba 317757 kehtivusega 14.06.2001 - 14.06.2026. Nii Metsaniidu II liivakarjääri mäeeraldis kui Metsaniidu karjääri mäeeraldis külgnevad omakorda endise Metsaniidu mäeeraldisega, kus Bauroc AS omas täiteliiva kaevandamiseks keskkonnaluba 317758 kehtivusega 28.08.2003 - 28.08.2023 (joonis 1). Metsaniidu II liivakarjäär külgneb edelast ja loodest katastriüksusega 17170 Võle-Vainupea-Kunda tee

(katastritunnus: 90201:001:1100) ja kirdest, idast ning kagust katastriüksusega Kunda metskond 35 (katastritunnus: 90201:001:0268). Lõunast piirneb Metsaniidu II liivakarjäär katastriüksusega 17172 Kunda-Selja tee (katastritunnus: 90201:001:1090).

Kattumist Natura 2000 võrgustiku ega looduskaitsealadega ei ole. Lähim kaitseala Toolse looduskaitseala (tunnus: KLO1000180), mis kattub Natura 2000 Toolse linnu- ja loodusala jääb ca 115 m kaugusele (tunnused vastavalt: RAH0000087; RAH0000622). Metsaniidu II liivakarjäär piirneb põhja-kirde osas Natura elupaigaga vanad loodusmetsad (9010).

Karjääri lõunaosas paikneb III kategooria kaitsealuse liigi kodukakk (*Strix aluco*) leiukoht (tunnus: KLO9132129). Mäeeraldisele jääb II kategooriasse kuuluva veelendlase (*Myotis daubentonii*) leiukoht (tunnus: KLO9124223) Metsaniidu kinnistule jääb väikeluige (*Cygnus columbianus bewickii*) leiukoht (tunnus: KLO9127739). Idapiiril külgneb karjäär III kategooria kaitsealuste liikide herilaseviu (*Pernis apivorus*), händkakk (*Strix uralensis*) ja raudkull (*Accipiter nisus*) leiukohtadega (tunnused vastavalt: KLO9127389; KLO9127392 ja KLO9128561) ja II kategooria kaitsealuse linnu kanakull (*Accipiter gentilis*) leiukohaga (tunnus: KLO9128085). Põhjas külgneb karjäär III kategooria kaitsealuse taimeliigi suur käöpõll (*Listera ovata*) leiukohaga KLO9316434. Teisele poole Võle-Vainupea-Kunda teed jääb III kaitsekategooria taime aas-karukell (*Pulsatilla pratensis*) leiukoht (tunnus: KLO9355434).

Mõjualasse jäävad ka vääriselupaigad (VEP) nr 204973, 204974, 204975, 210566, 211907.

Mäeeraldis teenindusmaa lähim vooluveekogu on ca 110 m kaugusel ida suunas asuv Tigapalu oja (EELIS kood VEE1300011), ca 200 m kaugusel lääne-edela suunas asub Toolse jõgi (EELIS kood VEE1074100). Mäeeraldis lääneküljel asub tehiskärv (EELIS kood VEE2004980).

Mäeeraldis ja mäeeraldis teenindusmaa jääb riigiteede 17170 Võle-Vainupea-Kunda km 31,885-31-963 ja riigitee 17172 Kunda-Selja km 1,018-1,388 kaitsevööndi piiridesse kuni 12 m ulatuses. Transpordiamet on täpsustanud, et Metsaniidu II liivakarjääri mäeeraldis ning selle teenindusmaa piirneb riigiteede 17170 km 30,1-32,0 ja 17172 km 1,0-1,35 teekaitsevööndiga. Maavara väljaveotee asub riigitee 17170 km 31,0.

Vastavalt ehitusseadustiku (EhS) § 72 lg 1 p 3 on teekaitsevööndis keelatud kaevandada maavara ja maaainest ning vastavalt EhS § 70 lg 2 p 2 kuhjata pinnast. Vastavalt EhS § 70 lg 3 võib kaitsevööndis kehtivatest piirangutest kõrvale kalduda vaid kaitsevööndiga ehitise omaniku nõusolekul. Lähtuvalt EhS § 71 lg 2 on riigitee kaitsevööndi laius 30 m mõlemal pool äärmise sõiduraja välimisest servast.

Karjääris puuduvad kitsendusi põhjustavad üksikobjektid, kommunikatsioonid, hoonestus jne. Lähim elamumaa Tigapõllu (katastritunnus: 90201:001:0417) jääb mäeeraldis lõunaosa idapiirist ~15 m kaugusele. Karjäär ei asu tiheasustusalal.

### 3.1.4. Tegevuse energiakasutus

Karjääri esmasel kasutusele võtul kulub energiat karjääri ettevalmistustöödeks. Kuna kogu ala on suures osas metsaga kaetud, tuleb enne kaevandamise alustamist raiuda alal kasvav mets ja juurida kannud. Seejärel tuleb eemaldada katend, mis käsitletaval alal koosneb kasvukihist. Kasvukihi keskmine paksus on 0,51 m, katendi kogumaht on 179 tuh m<sup>3</sup>. Karjääri avamise järgselt on peamised energiatarbijad karjääris töötavad seadmed ja masinad, mis kasutavad energiat maavara kaevandamiseks ning kaevisse laadimiseks transpordivahenditele. Kuna karjääris veetaset kaevandamisel ei alandada, puudub vajadus energiat kasutada vee välja pumpamiseks.

Väljavedu liivakarjäärist on seni toimunud riigiteele 17170 Võle-Vainupea-Kunda erinevatest asukohtadest - km 30,147; km 30,42; km 30,96. Transpordiamet on oma 27.06.2025 kirjas nr 7.1-7/25/10722-2 (KOTKAS 27.06.2025 nr DM-125205-22) märkinud, et enne kaevandamistööde alustamist tuleb riigiteel 17170 materjalide väljaveoks kasutatavad ristumiskohad km 30,147 ja 30,96 rekonstrueerida, sest seal olevad ristmikud ei vasta maavara väljaveoks sobilikele tingimustele. Transpordiamet väljastab EhS § 99 lõike 3 kohased täpsemad nõuded projekti koostamiseks ristumiskoha kinnistu omaniku taotluse alusel. Ristumiskoht km 30,42 tuleb sulgeda. Lisaks märkis Transpordiamet, et lahendada tuleb riigitee 17170 ääres olevate pinnasevallide küsimus ning uusi pinnasevalle riigitee 17170 äärde rajada ei tohi.

Bauroc AS on vastanud Transpordiameti 27.06.2025 kirjas välja toodud märkustele 26.08.2025 (KOTKAS 01.09.2025 nr DM-125205-25) ning selgitanud, et olemasolevad pinnasevallid on rajatud enne ehitusseadustiku jõustumist vastu võetud kaevandamise projekti ja kehtiva kaevandamisloa alusel, kirjale lisati asjakohane OÜ Mäemees töö nr 24-12 joonis 1 „Kattepinnase puistangute teisaldamise skeem“. Vallid on rajatud karjääri teenindusmaale. Bauroc AS on valmis olemasolevad kaevandamise projekti alusel rajatud vallid korrastamise käigus sirgestama, lähtudes Transpordiameti poolt esitatavatest nõuetest. Lähtuvalt eelnevast kulub mõningal määral energiat ka nendeks tegevusteks. Uusi pinnasevalle riigitee 17170 juurde ei rajata.

Seoses väljaveoteedega selgitas Bauroc AS, et Metsaniidu II liivakarjäärist (s.o Pangametsa kinnistult, katastritunnus 90201:001:0269) kavandatakse kasutada materjali väljaveoks Kronskalda teed (tee number 9020541) Võle-Vainupea-Kunda tee (tee number 17170). Konkskalda teed kasutab Riigimetsa Majandamise Keskus (RMK) metsa väljaveoks. RMK kinnitas 08.08.2025 kirjas, et RMK-l puuduvad vastuväited Konkskalda tee kasutamise osas karjäärist liiva väljaveo korraldamiseks. Metsaniidu II liivakarjäär külgneb Metsaniidu karjääri mäeeraldisega (kinnistul Metsaniidu, katastritunnus 90201:001:0262), kus Bauroc AS omab täiteliiva kaevandamiseks keskkonnaluba 317757 kehtivusega 14.06.2001 - 14.06.2026. Bauroc AS on valmis sulgema varem maarava väljaveoks kasutatud ristumiskoha riigitee 17170 km 30,42. Ristumiskoha riigitee 17170 km 30,96, saab Bauroc AS sulgeda pärast keskkonnaluba nr 317757 kehtivuseaja lõppemist 14.06.2026, peale selle loa alusel kaevandatava varu ammendamist.

### **3.1.5. Tegevusega kaasnevad tegurid, nagu heide vette, pinnasesse ja õhku ning müra, vibratsioon, valgus, soojus, kiirgus ja lõhn**

Maavara kaevandamisega mõjutatakse alati suuremal või vähemal määral looduskeskkonda. Täiteliiva kaevandamisega võib eeldada tolmu ja müra teket, samuti maastikupildi visuaalset muutust ja võimalikku mõju põhjaveele. Käesolevalt on tegemist olemasoleva keskkonnaloa nr L.MK/321856 muutmisega ja Metsaniidu II liivakarjääris kaevandamise keskkonnamõju on hinnatud Metsaniidu II liivakarjääri KMH aruandes.

#### **Pinna- ja põhjavesi**

Looduslikke veekogusid mäeeraldisele ei jää. Lähimaks vooluveekoguks on Tigapalu oja (VEE1300011) 110 m kaugusel ida suunas, Metsaniidu II liivakarjääri mäeeraldisest ca 200 m lääne-edela poole jääv Toolse jõgi (VEE1074100). Mäeeraldisest kirde poole jääb kraavide võrgustik. Metsaniidu II liivakarjäär jääb Maa- ja Ruumiameti 1:50 000 geoloogilise kaardi kohaselt nõrgalt ja keskmiselt kaitstud põhjaveega alale. Karjäär asub veelahkmealal, kus põhjavesi voolab kirde, edela ja loode suunas. Mäeeraldisest läänes, teisel pool Võle – Vainupea – Kunda maanteed asub mahajäetud liivakarjäär (kat. tunnused: 90201:001:0116 ja 90201:001:0440), mis on osaliselt täitunud veega. Veetase Toolse jões on absoluutkõrguste vahemikku 25–27 m. Mäeeraldisest kirde poole jääva kraavide võrgustiku veetase jääb absoluutkõrguste vahemikku 37,8–40,0 m. Nii jõgi kui kraavid suubuvad Kunda lahte.

Metsaniidu II liivakarjäär paikneb Balti jääjärve (lgIII) rannavallil, mille maapinna absoluutkõrgused jäävad vahemikku 39 m maardla loodeosas kuni 44 m kaguosas. Uuringute andmeil on kattekihi paksus 0,15-2,0 m (keskm 0,95 m), millest kasvukihti 0,05-0,3 m (keskm 0,15 m). Kattekihi ülejäänud osa moodustavad kruusasegune saviliiv ja orgaanika segune peenliiv. Katend (kasvukihist) karjääri rajamisel eemaldatakse. Kattekihi eemaldamisel suureneb otse põhjavette infiltreeruva vihmavee osatähtsus (mullakiht täidab olulist osa sademevee sidumisel). Kui enne katendi eemaldamist osa sademeveest omastasid taimed ja osa mullas seotud veest aurustub, siis kasvukihi eemaldamisel on karjäärialal infiltratsioon kiirendatud ja suurem kogus sademeveest jõuab põhjavette.

Eksperthinnangu kohaselt on liivakihi paksus on 1,0–6,4 m, keskmiselt 3,2 m, kihi lamam jääb absoluutkõrguste vahemikku 35,0–41,1 m. Lamamiks on hall vedelplastne savi, mille kihi paksus ulatub ligikaudu 14 meetrini (savikihi põhja absoluutkõrgus on 13,6 m). Esimese veekihina levib liivas kvaternaarisetete sademetest toituv vabapinnaline põhjaveekiht, mille vee voolusuund jälgib maapinna reljeefi (kagust loodesse). Maardla alal levivat kvaternaarisetete põhjaveekihti drenivad nii edelas voolav Toolse jõgi kui kirdes asuvad kuivenduskraavid, sh Tigapalu oja. Karjääri kagunurga lähedal asuva Tigapõllu kinnistu juures on põhjavee voolusuund liivakarjääri poole.

Metsaniidu II liivakarjääris asub kaevandatav maavara maapõues osaliselt allpool põhjaveetasel, kuid maavara kavandatakse kaevandada karjäärist vett välja juhtimata ning veetaset alandamata, mistõttu eeldatavalt kaevandamine piirkonna põhja- ja pinnavett ei mõjuta. Maavara saab



kaevandada kahe astmega, esmalt keskmisest põhjaveetasemest kõrgemal ja siis madalamal paiknev varu. Nii veepealse kui ka veealuse maavaravaru kaevandamiseks kasutatakse ekskavaatorit. Veealuse maavaravaru kaevandamisel tõstetakse esmalt vee alt väljatud liiv valli nõrguma ja seejärel laetakse alles veokitele.

Maavarauuringud eksperthinnangu kohaselt võib kaevandamise käigus veetase alaneda kuni 25 cm. Kui Metsaniidu II uuringualale (2008) rajatud puuraukudes oli veetase maapinnast 1,0–4,2 m sügavusel, abs. kõrgusel 37,5–40,7 m, siis kaevandamisel oleks maksimaalne veetase 1,25–4,45 m. See 25 cm taastub perioodiga, mil kaevandamist ei toimu ehk ööpäeva jooksul.

Võimalik mõju veekvaliteedile on seotud kaevandamiseks kasutatavate seadmete avariilukordadega. Kuna kasutatav tehnika sisaldab ja kasutab töötamiseks määrdeaineid ja kütust, on võimalik, et esineb nende lekkeid. Avariilukorra tekkimise tõenäosus ei ole suurem, kui teistes rasketehnikaga seotud valdkondades nagu põllumajandus või ehitus. Kasutades kaasaegset, tehniliselt korras ja ohutusnõuetele vastavat tehnikat ning neid regulaarselt hooldades, on lekete tõenäosus väike ja lekked kiiresti avastatavad. Võimaliku keskkonnamõju minimaliseerimiseks tuleb jälgida ohutustehnika ja keskkonnaohutuse reegleid.

Metsaniidu II liivakarjääri KMH aruandes on hinnatud kaevandamise mõju põhja ja pinnaveele. KMHst lähtuvalt on seatud olemasolevale keskkonnaloale nr L.MK/321856 leevendusmeetmed.

Praegusele kehtivale keskkonnaloale nr L.MK/321856 on seatud kõrvaltingimus nr 8:

- Reostuse vältimiseks teostada pidevat tehnilise korrasoleku kontrolli karjääris kasutatava tehnika üle, hooldust ja tankimist viia läbi selleks kohandatud alal.

Ettepanek on muuta ja täpsustada praegust kõrvaltingimust järgnevalt:

*Minimeerimaks võimaliku reostuse teket, tuleb kaevandamis- ja töötlemistehnika korrasolu regulaarselt kontrollida ja masinate hooldustöid teha ainult selleks ette nähtud spetsiaalsetel hooldusplatsidel, või väljaspool karjääri selleks ette nähtud kohtades.*

*Võimalike rikete ning avariide tagajärjel tekkiva kütuse- või õlireostuse likvideerimiseks peab karjääris olemas olema vajalik koguses absorbenti (näiteks turvas, saepuru või sünteetilised absorbendid), millega saab tekkinud reostuse kokku korjata. Karjääris töötava seadme tehnilise rikke korral, mille tulemusena võib pinnas saastuda, tuleb reostatud pinnas koheselt eemaldada.*

*Avarii korral tuleb reostus koheselt lokaliseerida ning teavitada Keskkonnaametit, Politsei- ja Piirivalveametit ning Päästeametit.*

Antud kõrvaltingimusest kinni pidamisel ei ole ette näha ohtu vee reostusele.

Lisaks on kehtival keskkonnaloal järgmised kõrvaltingimused 3, 4 ja 5, mis on seotud ümbruskonna kinnistute kaevudega:

- Enne loodepoolse etapi ettevalmistust tuleb lahendada Põdra talu veevarustus uue salv- või puurkaevu näol.

- Tagada Sadulsepa, Aini, Linnupesa, Jõeoru, Vahtra, Põdratalu ja Uuetoa kinnistutel paiknevates kaevudes kvaliteetse joogivee olemasolu. Kinnistute kaevudest teostada 1 korda aastas joogivee kvaliteedi kontrolli näitajate osas vastavalt sotsiaalministri 31. juuli 2001.a määrusele nr 82 “Joogivee kvaliteedi- ja kontrollinõuded ning analüüsimeetodid”.

- Teostada Kalda Põdratalu ja Vahtramäe talude kaevudes veetaseme mõõtmist 1 korda aastas.

Maavarauuringud OÜ koostas 2023. aastal ekspertarvamuse „Kvaternaarisetete põhjaveesireist Metsaniidu II liivakarjääris kaevandamisel“, kus on selgitatud puurkaevude lisandumist ümbruskonnas ja osade kaevude seiramise ebamõistlikkust, sest nende kaevude toitala asub teisel pool Toolse jõge ja ei ole kaevandamisega Metsaniidu II karjääris kuidagi seotud.

Ekspert hinnangus tuuakse välja, et Jõeoru ja Vahtra kinnistu salvkaevude seiresse võtmine ei ole mõistlik, sest nende kaevude toitala asub teisel pool Toolse jõge ja ei ole kaevandamisega Metsaniidu II karjääris kuidagi seotud. Sadulsepa, Linnupesa ja Uuetoa jäävad Metsaniidu II liivakarjäärist ca 0,4 km kaugusele, nende salvkaevude toiteala on Kunda linna piirkonnas ja kaevandamine karjääris kaevude veetasemele mõju ei avalda (Joonis 5).

Võttes arvesse ekspert hinnangus antud soovitusi on ettepanek muuta ja asendada keskkonnaloa nr L.MK/321856 kõrvaltingimused 3, 4 ja 5, mis on seotud ümbruskonna kinnistute kaevudega järgnevate tingimustega:

- Metsaniidu II karjääri kaevandamistegevuse ajal tuleb mõõta Tigapõllu (90201:001:0417), Aasametsa (90201:001:0253), Mattiase (90201:001:0058) ja Päikese (90201:001:0331) katastriüksuste kaevude veetasemeid kaks korda aastas, madalaima ja kõrgeima veetaseme perioodil. Kui seire näitab veetaseme langust või vee kvaliteedi halvenemist kaevandamistegevuse tõttu, on loa omaja kohustatud rajama uued kaevud ja katma kõik kulud.
- Iga kolme aasta järel tuleb võtta veeproovid Päikese kinnistu salvkaevust, Tigapõllu kinnistu puurkaevust PRK0061170 ja Aasametsa kinnistu puurkaevust PRK0056575 ning määrada sotsiaalministri 24.09.2019 määruse nr 61 ja keskkonnaministri 09.07.2015 määruse nr 43 lisa 4 punktides 5.1–5.2 sätestatud näitajad (hägusus, värvus, lõhn, oksüdeeritavus, elektrijuhtivus, pH, üldkaredus, NH<sub>4</sub>, F, K, Ca, Cl, Mg, Mn, Na, NO<sub>3</sub>, NO<sub>2</sub>, üldFe, SO<sub>4</sub> ja HCO<sub>3</sub>). Tagama kinnistutel nõuetele vastava kvaliteediga joogivee olemasolu.

Keskkonnaamet eemaldab loast kõrvaltingimuse „Enne loodepoolse etapi ettevalmistust tuleb lahendada Põdra talu veevarustus uue salv- või puurkaevu näol“, sest kinnistul asub puurkaev EELIS kood PRK0061170.

Peatükis esitatud hinnangu kohaselt ei avalda kaevandamistegevus eeldatavasti mõju piirkonna põhja- ja pinnaveele ega lähedal asuvate majapidamiste kaevude veetasemele ja veekvaliteedile.

Eeltoodud hinnangu kontrollimiseks sätestatakse loas asjakohased seirenõuded.

## Müra

Tegevusega kaasneva müra levik ümbruskonda sõltub kasutatavast tehnikast, tööprotsessidest ja ümbritsevatest keskkonnatingimustest. Müra tekitavad karjääris töötavad kaevandamismasinad ja töötlussõlm. Samuti põhjustab müra transport.

Transpordimasinal on müratase normeeritud, kehtivate müra normtasemete järgi on 150 kW ja suurema mootoriga ning täismassiga 12 t ja raskemate veokite müratase vahemikus 84–90 dB. Sama valju müra tekitavad ka ekskavaator, buldooser ja kopplaadur. Töötlussõlme müratase on 110 dB. Müraallikast eemaldudes müratase alaneb. Karjääris töötavaid masinaid saab käsitleda punktallikatena, mille heli levib sfääriliselt ja helirõhu tase väheneb 6 dB võrra kauguse kahekordsel suurenemisel. Seega kui avamaal 100 m kaugusel müraallikast on müratase 59 dB, siis 200 m kaugusel on see 53 dB ja 400 m kaugusel oleks müratase 47 dB.

Karjäärisüvendi kujunemisel hakkavad masinad paiknema süvendis ja puistangute vahel, mis mõlemad toimivad müra tõketena ja alandavad mürataset 18–25 dB võrra.

Välisõhus leviva müraga seonduvat reguleerib atmosfääriõhu kaitse seaduse §-d 55-66 ja keskkonnaministri 16.12.2016 määrus nr 71 „Välisõhus leviva müra normtasemed ja mürataseme mõõtmise, määramise ja hindamise meetodid“ (edaspidi *määrus nr 71*).

Metsaniidu II liivakarjääri lähiala saab käsitleda määruse nr 71 lisa 1 kohaselt II kategooria alana, kus tööstusmüra normtase II kategooria alal on päeval 60 dB ja öösel 45 dB. Mäetööd toimuvad reeglina tööpäevadel päevasel ajal. Lähim elamumaa Tigapõllu katastriüksusel (katastritunnus: 90201:001:0417) jääb mäeeraldise idapiirist ~15 m kaugusele, Aasametsa (katastritunnus: 90201:001:0253) ~ 150 m kaugusele. Teisele poole Kunda-Selja teed jääb ~100 m kaugusele Mattiase kinnistu (katastritunnus: 90201:001:0058), ~ 140 m kaugusele Aini (katastritunnus: 90201:001:0329) ja ~160 m kaugusele Päikese kinnistu (katastritunnus: 90201:001:0331).

Metsaniidu II liivakarjääri KMH aruandes on müra levikut mudeldatud ja jõutud järeldusele, et päevane piirtase on ületatud Põdratalu (praegune Tigapõllu) juures, kui täiteliiva laadimine toimub mäeeraldise talupoolses osas (laadur on mäeeraldise piirist 30 m kaugusel). Laaduri märkimisväärne mõju paralleelselt maanteeга ulatub 200 m kaugusele. Leevendava meetmena soovitati kuhjata kooritav pinnas karjääri piirile 3 m kõrgusesse valli. Peale müra vähendab see ka liiva ja lume kannet lagedalt alalt taluhoovi. Mudeldamisest nähtus, et kaevandamisest põhjustatud liiklustiheduse tõus (laadur töötab karjääri loodepoolses osas) müra piirtaseme ületamist ei põhjusta. Põdra talu (Tigapõllu) õuel on kaevandamise välisel perioodil müratase vahemikus 40-45 dB(A) ja kaevandamise ajal (laadur kaugel) vahemikus 45-50 dB(A). Viimane vastab I kategooria (looduslikud puhkealad jne) kõige rangemale päevanormile (taotlustase planeeritavatel aladel).

Kokkuvõtlikult on KMH välja toodud, et kaevandamine mäeeraldise kaguservast kaugemal kui

200 m ei avalda müra seisukohast ümbruskonna elanikele olulist negatiivset mõju. Kaevandamine mäeeraldise kaguservale lähemal kui 200 m põhjustab mürataseme tõusu Põdra talus (Tigapõllu), kuid see ei ületa kriitilist taset. Leevendusmeetmena tasub kaaluda pinnasest 3 m kõrguse valli kuhjamist Põdra talu (Tigapõllu) juurde mäeeraldise piirile.

KMH tulemustest lähtuvalt on kehtival keskkonnaloal nr L.MK/321856 seatud järgmine kõrvaltingimus nr 6:

- Kooritav pinnas kuhjata Põdra talu juurde mäeeraldise piirile 3 m kõrgusesse valli (müra, liiva ja lume kande vähendamiseks taluhoovi).

Antud tingimuse sõnastus vajab ajakohastamist. Ettepanek on kõrvaltingimus nr 6 ajakohastada seoses kinnistu nime muutumisega ja sõnastada ümber järgnevalt:

*Müra- ja tolmuhäiringute leevendamiseks tuleb rajada vähemalt 3 meetri kõrgused müratõkkevallid vahetult müraallika või lähima elamumaa lähedusse, mis oleksid mäeeraldisel rajatud Tigapõllu kinnistu (katastritunnus 90201:001:0417) suunale.*

Arvestades lähimate elamumaade lähedust on ettepanek seada keskkonnaloale kõrvaltingimus ka töö aja kohta:

*Maavara kaevandamine on lubatud esmaspäevast reedeni ajavahemikus 7.00-19.00. Keelatud on maavara kaevandada ja välja vedada riiklikel pühadel. Kui ilmneb vajadus töötada nädalavahetustel ning riigipühadel, tuleb sellest eelnevalt teavitada kohalikku omavalitsust ja lähimaid elanikke ning saada nende nõusolek.*

Taotleja seletuskirjas toodud müra hinnangu alusel võib tekkida kehtivate müra piirväärtuste ületamine lähimal elamumaal (Tigapõllu). Taotleja poolt esitatud leevendusmeetme efektiivsuse kontrolliks seab Keskkonnaamet järgmise tingimuse:

*Kaevandamistegevuse alustamisel tuleb mõõta mürataset karjääri alast väljaspool, katendivalli taga Tigapõllu (katastritunnus 90201:001:0417) kinnistul aktiivse kaevandamistegevuse ajal ehk olukorras, kui karjääris tehnika koos töötab. Mõõtmised peavad olema läbi viidud akrediteeritud mõõtja poolt. Mõõtmistulemused esitada esimesel võimalusel Keskkonnaametile. Juhul kui esineb vajadus müra leviku täiendavaks tõkestamiseks, tuleb rakendada vajaduspõhiseid leevendavaid meetmeid (hoida müraallikad kaevandatud süvendi all, katendivallide kõrguse suurendamine, tööaja optimeerimine).*

## **Tolm**

Metsaniidu II liivakarjääris liiva kaevandamisel märkimisväärsed õhusaastet ei kaasne. Tolmu tekitajateks on karjääris samad masinad ja seadmed, mis tekitavad müra. Keskkonnaministri 14.12.2016 määruse nr 67 „Tegevuse künnisvõimsused ja saasteainete heidete künniskogused, millest alates on käitise tegevuse jaoks nõutav õhusaasteluba“ (edaspidi määruse nr 67)

kohaselt on õhusaasteluba nõutav, kui käitise kõikidest ühel tootmisterritooriumil asuvatest heiteallikatest väljutatakse saasteaineid koguses, mis ületab määruse lisas nimetatud künniskogust. Antud juhul on asjakohane hinnata tahkete osakeste (edaspidi ka „tolm“) heite (PM-sum) tekkimist. PM-sum puhul on künniskoguseks määratud 1 tonn aastas, millest suurema heitme koguse korral on nõutav keskkonnaluba paiksest heiteallikast saasteainete välisõhku väljutamiseks.

Mäemasinate tekitatud tolmu hulk kaevise laadimisel on suhteliselt väike (kaevise loodusliku niiskuse tõttu) ja see settib maha masinate töökoha läheduses 50-100 m kaugusel. Kaugemale võib tolmu levida kaevist või killustikku vedavatest kallurautodest. Avamaal, niisutamata kruusateedel võib tolmu levida tuulega 150–200 m kaugusele. Tolmu teket on võimalik vähendada heiterohkemate tegevuste teostamisega ajal, kui ilmastik seda soosib (vihm, tuulevaikus). Vajadusel on võimalik vältimaks tolmu teket kuival ja tuulisel ajal kasutada tootmisel niisutustehnoloogiaid, näiteks regulaarselt niisutades karjääri väljaveoteid, killustikukuhilaid, laoplatse ja töötlussõlme ümbrust.

Tahkete osakeste heidet tekib kaevise käitlemisel ja töötlemisel. Karjääris ~113800 tonni kaevise kaevandamisel ja laadimisel on tekkivate tahkete osakeste aastane heitkoguse summa 0,307 tonni, mis ei ületa määruse nr 67 „Tegevuse künnisvõimsused ja saasteainete heidete künniskogused, millest alates on käitise tegevuse jaoks nõutav õhusaasteluba“ toodud PM-sum künniskogust 1 tonn aastas.

Karjääris töötavad ekskavaatorid/kopplaadurid ning materjali väljaveol kasutatavad kallurautod eraldavad õhku heitgaase, mille tase ei tohi ületada lubatud piirmäärasid. Tehniliselt korrasoleva kaevandamistehnika kasutamisel heitgaasid hajuvad ning nendes esinevate saastekomponentide sisaldus on võrreldav igapäevakasutuses olevate mehhanismide (veokid, põllumajandusmasinad jmt) poolt eraldatavate kogustega. Veokite heitgaaside piirväärtused on kehtestatud valmistaja tehase poolt ning neid kontrollitakse masinate tehnoülevaatusel.

Metsaniidu II liivakarjääri KMH aruandes hinnati tolmu ja PM10 osakeste levikut täiteliiva laadimisel ning jõuti järeldusele, et kavandatav tegevus ei põhjusta olulise negatiivse mõjuga õhusaastet.

Arvestades lähimate elamumaade lähedust on ettepanek seada keskkonnaloale kõrvaltingimus tolmuheite vähendamiseks:

*Tolmu leviku piiramiseks tuleb vajaduse tekkimisel karjääri väljaveoteid, killustikukuhilaid, laoplatse ja töötlussõlme ümbrust kuival aastaajal niisutada.*

## **Valgus, soojus, kiirgus ja lõhn**

Valgus-, soojus-, kiirgus- ega lõhnareostust tegevusega ümbruskonnale eeldatavalt ei kaasne.

## **Vibratsioon**

Metsaniidu II liivakarjääri töötav tehnika peab vastama kehtestatud normidele, mistõttu kaevandamisel kasutatav tehnika ning laadimistööd ei põhjusta vibratsiooni, mis võiks oluliselt negatiivselt mõjutada karjääris töötavaid inimesi või ümbruskonda. Metsaniidu II liivakarjääris kaevandamisel vibratsiooni põhjustavaid löhkamistöid läbi ei viida. Ülenormatiivset ega hoonetele kahjustusi tekitavat vibratsiooni ei teki ka karjääri vahetus läheduses.

### **3.1.6. Tekkivad jäätmed ning nende käitlemine**

Metsaniidu II liivakarjääris looduslikust lasundist väljatav maavara ja selle katend leiab kogu mahus kasutust, seega ei teki Metsaniidu II liivakarjääri mäeeraldiselt kaevandamisel jäätmeseaduse § 2 lg 1 ja lg 2 tähenduses jäätmeid ega § 7<sup>1</sup> kohaseid kaevandamisjäätmeid. Kaevandamisjäätmekava on vajalik juhul, kui kaevandamise käigus tekivad jäätmed jäätmeseaduses § 2 lg 1 ja lg 2 toodud jäätme mõiste tähenduses.

Metsaniidu II liivakarjääris kaevandamise käigus jäätmeid ei teki. Katend ladustatakse mäeeraldise teenindusmaal vallidesse (sh leevendusmeetmena idapiirile) ja seda kasutatakse jooksvalt karjääri korrastamisel või võõrandatakse maapõuseaduse § 99 alusel. Võõrandamise käigus ei toimu jäätmekäitlust, vaid katend võõrandatakse kui kaup, mis ei kuulu jäätmeseaduse reguleerimisalasse. Maavara kaevandamisel ja töötlemisel jäätmeid ei teki, sest kogu toodang realiseeritakse. Karjääris ei kavandata jäätmeoidla käitamist, mis JäätS § 73 lõike 2 punkti 8 kohaselt vajaks käitamiseks jäätmeluba. Vastavalt maapõuseaduse § 50 lõikele 6 tuleb kaevandamise jäätmekava taotlusele lisada vaid jäätmete tekkimisel, antud juhul ei ole kaevandamisjäätmekava vajalik. Taotleja on teadlik, et juhul, kui tegevuse käigus selgub, et kaevandamisjäätmeid siiski tekib, tuleb kaevandamisjäätmekava esitada.

Mäeeraldise teenindusmaa piires on keelatud prügi mahapanek. Keskkonnale ohtlikud jäätmed tuleb koguda teistest jäätmetest eraldi (määrdeõlid, pliiakud, patareid, õlised kaltsud jms) ja käidelda nõuetekohaselt (viia jäätmejaama vms).

### **3.1.7. Tegevusega kaasnevate avariilukordade esinemise võimalikkus, sealhulgas heite suurus**

Kaevandamisel tuleb rangelt jälgida, et ei satuks kütust või õli pinnasesse. Mäetöödel on potentsiaalseteks reostusallikateks karjääri mäemasinate tehnilised avariid. Selle tulemusel võib pinnasesse sattuda diiselkütust ja/või määrdeaineid, millega võidakse saastata nii pinnast kui ka vett. Selle vältimiseks tuleb pidevalt jälgida masinate tehnilist seisundit ning planeerida karjääri projektis avariide likvideerimise viisid. Tuleb tagada kütte- ja määrdeainete pinnasesse sattumise vältimiseks ettenähtud kaitsevahendite olemasolu ja korrashoid. Remontimine peab toimuma selleks ettenähtud kohtades. Võimaliku tekkinud reostuse likvideerimiseks peab olema karjääris töötajatel teada kindel tegevusplaan. Alapeatükis pinna- ja põhjavesi tehakse ettepanek keskkonnaloas olevat reostuse vältimise kõrvaltingimust muuta ja täpsustada.



### **3.1.8. Tegevuse seisukohast asjakohaste suurõnnetuste või katastroofide oht, sealhulgas kliimamuutustest põhjustatud suurõnnetuste või katastroofide oht teaduslike andmete alusel**

Tegevuse seisukohast asjakohaste suurõnnetuste või katastroofide oht puudub.

## **3.2. Kavandatava tegevuse asukoht ja mõjutatav keskkond**

### **3.2.1. Olemasolev ja planeeritav maakasutus ning seal toimuvad või planeeritavad tegevused**

Metsaniidu II liivakarjääri asub Lääne-Viru maakonnas Viru-Nigula vallas Ojakülas Pangametsa katastriüksusel (katastritunnus 90201:001:0269), kus Bauroc AS omab kehtivat maavara kaevandamise keskkonnaluba number L.MK/321856 (kehtiv kuni 03.07.2027). Lisaks omas Bauroc AS Metsaniidu mäeeraldisel (katastritunnus 90201:001:0262) maa-ainese kaevandamisluba number 317758 (kehtis kuni 28.08.2023) ja omab Metsaniidu karjääri mäeeraldisel (katastritunnus 90201:001:0262) maa-ainese kaevandamisluba number 317757 (kehtiv kuni 14.06.2026). Bauroc AS taotleb Metsaniidu II liivakarjääri keskkonnamala nr L.MK/321856 muutmist, et hõlmata Metsaniidu mäeeraldis ja Metsaniidu karjääri mäeeraldis kehtiva keskkonnamalaga Metsaniidu II liivakarjääri teenindusmaa koosseisu ning pikendada keskkonnamala kehtivusaega 15 aasta võrra, st kuni 03.07.2042.

Metsaniidu II liivakarjääri mäeeraldise pindala on 35,13 ha ja teenindusmaa pindala 57,06 ha. Mäeeraldis hõlmab Toolse maardla (registrikaardi nr 809) täiteliiva aktiivset tarbevaru plokki 3 täielikult. Kaevandatav varu on 1067 tuh m<sup>3</sup>. Maavara kaevandamise keskmiseks aastamääraks on 75 tuh m<sup>3</sup>. Mäeeraldise teenindusmaad on laiendatud hõlmamaks alad, kus Bauroc AS omab täiteliiva (maa-aines) kaevandamiseks keskkonnaluba 317757 ja kus Bauroc AS omas täiteliiva (maa-aines) kaevandamiseks keskkonnaluba 317758. Kaevandatud maa korrastamist kavandatakse kogu alal ühiselt.

Kuna kogu Metsaniidu II liivakarjääri ala on suures osas metsaga kaetud, tuleb enne kaevandamise alustamist raiuda alal kasvav mets ja juurida kannud. Seejärel tuleb eemaldada katend, mis käsitletaval alal koosneb kasvukihist. Kaevandamise tulemusel kujuneb alale muutliku põhja kõrgusega süvend. Pärast kaevandamist on seega võimalik ala korrastada veekoguks ja maismaaosa metsa ja rohumaaks (maatulundusmaa). Korrastamistöödega alustatakse tehnoloogiliselt esimesel võimalusel, milleks on mäeeraldise nõlvade kujundamine. Nõlvade korrastamisega saab algust teha paralleelselt kaevandamisega. Metsamaaks ja rohumaaks korrastamisel laotatakse karjääri nõlvadele ja põhjale alalt varem kooritud kattedepinnas.

Täpsem ülevaade olemasolevast ning planeeritavast maakasutusest ja kavandatud tegevusest on

toodud ptk-s 3.1.1. Metsaniidu II liivakarjääri ala on nii Lääne-Viru maakonnaplaneeringus kui ka Viru-Nigula valla üldplaneeringus ette nähtud liivamaardla alana, kus on Bauroc AS omab kehtivat maavara kaevandamise keskkonnaluba number L.MK/321856. Metsaniidu mäeeraldisel ja Metsaniidu karjääri mäeeraldisel on maa-ainese kaevandamine juba toimunud või veel toimub. Lähtuvalt eelnevast maakasutus ei muutu. Kaevandatud maa korrastatakse projekti alusel, mille lähtetingimused määrab Keskkonnaamet arvestades kohaliku omavalitsuse ettepanekutega. Korrastamistingimuste alusel koostatakse korrastamisprojekt, milles määratakse täpsemalt tehtavate tööde tehnoloogia ja järjestus.

### **3.2.2. Alal esinevad loodusvarad, sealhulgas maa, muld, pinnas, maavara, vesi ja looduslik mitmekesisus, nende kättesaadavus, kvaliteet ja taastumisvõimes**

Alal esinevatest loodusvaradest on toodud ülevaade eelhinnangu punktis 3.1.3. Metsaniidu II liivakarjääri mäeeraldise pindala on 35,13 ha. Mäeeraldis hõlmab Toolse maardla (registrikaardi nr 809) täiteliiva aktiivset tarbevaru plokki 3 täielikult. Kaevandatav varu on 1067 tuh m<sup>3</sup>. Maavara kaevandamise keskmiseks aastamääraks on 75 tuh m<sup>3</sup>. Liiv ja kruus looduses ei taastu, mistõttu on tegemist taastumatu loodusvaraga ning puudub looduskeskkonna vastupanuvõime. Kaevandamise käigus muutub ka loodusmaastik täielikult, kuid hilisemalt on see taastatav karjäärialal korrastamisega looduskeskkonda sobivalt. Metsaniidu II liivakarjääri ala kavandatakse korrastada veekoguks ja vähesemal määral metsa ja rohumaaks. Karjääris kaevandamise käigus ja korrastamisel veetaset ei alandata ja olemasolevat veerežiimi ei muudeta.

### **3.2.3. Keskkonna vastupanuvõime, mille hindamisel lähtutakse märgalade, jõeäärsete alade, jõesuudmete, randade ja kallaste, merekeskkonna, pinnavormide, maastike, metsade, Natura 2000 võrgustiku alade, kaitstavate loodusobjektide, alade, kus õigusaktidega kehtestatud nõudeid on ületatud või võidakse ületada, tiheasustusega alade ning kultuuri- või arheoloogilise väärtusega alade vastupanuvõimest.**

Liivakarjääris kaevandamine on tegevus mis sarnaneb oma olemuselt ehitustegevusega. Nagu iga ehitustegevusega võib ka maavara kaevandamisega kaasneda keskkonnahäiringuid. Keskkonnaseadustiku üldosa seaduse § 3 lg 1 kohaselt on keskkonnahäiring inimtegevusega kaasnev vahetu või kaudne ebasoodne mõju keskkonnale. Keskkonnalooga lubatud tegevusega kaasneda võivateks olulisemateks keskkonnamõjudeks on kaevandamise tehnoloogilise protsessi ja transpordiga kaasnev müra ja peenosakeste heide välisõhku ning mõju maastikule ja maakasutusele.

Keskkonnaametile teadaolevalt ei esine taotletava karjääri mõjupiirkonnas alasid, kus õigusaktidega kehtestatud nõudeid oleks ületatud või võidakse ületada. Karjääri tegevus ei asu tiheasustusalal, lähimateks tiheasustusaladeks on ca 370 m kaugusel ida suunas asuv Kunda linn ning 550 m kaugusel edelas asuv Kaliküla. Kaliküla ja karjääri vahelt voolab läbi Toolse jõgi. Karjääri ja mõlema tiheasustusalala vahele jääb puhvrina metsane ala.

Kavandatava tegevuse alale ajalooliseid, kultuurilooliseid ning arheoloogilisi väärtuseid ei jää, kuid mõjualasse (250 m) jäävad pärandkultuuri objektid Ojaküla karjamõis (seisund: hävinud, objektist pole maastikul jälgi säilinud) Kunda metskond 34 kinnistul ja Tigapõllu metsavahikoht (seisund hästi või väga hästi säilinud) Tigapõllu kinnistul. Pärandkultuuri objektid ei ole riikliku kaitse all, nende säilimine on eeskätt maaomanike endi kätes. Kavandatav tegevus eelnimetatud objekte ei kahjusta, kuna lõhkamisi jms tegevusi, mis võiks säilinud objekte mõjutada, ei tehta.

Tegemist ei ole väärtusliku põllumajandusmaa ega väärtusliku maastikuga, vaid alaga, mis on reserveeritud nii Lääne-Viru maakonnaplaneeringus kui ka Viru-Nigula valla üldplaneeringus liivamaardla alaks ja kus Bauroc AS omab kehtivat maavara kaevandamise keskkonnaluba number L.MK/321856. Kehtiva Viru-Nigula valla üldplaneeringu rohevõrgustiku kaardi alusel jääb liivamaardla rohekoridori ning lõuna osas ka konflikti alale, kuid üldplaneeringus on täpsustamata, milles konflikt seisneb, kas ristmikus või maardlas. Arvestades, et tegemist on maardla alaga, mis näeb kaevandamist ette maardlas kaevandamisloa alusel, siis üldplaneeringuga vastuolu puudub. Koostamisel olevas üldplaneeringus Metsaniidu II liivakarjääri maa-ala enam rohevõrgustiku alale ei jää. Karjääri ala korrastamisel veekoguks ning metsa ja rohumaaks muutub maastik mitmekesisemaks ja loob uusi elupaiku, mis on looduskaitseks sobiv, samuti ka rohevõrgustiku seisukohast sobivaim lahendus.

Kattumist Natura 2000 võrgustiku ega looduskaitsealadega ei ole. Lähim kaitseala Toolse looduskaitseala (tunnus: KLO1000180), mis kattub Natura 2000 Toolse linnu- ja loodusala alla jääb ca 115 m kaugusele (tunnused vastavalt: RAH0000087; RAH0000622). Metsaniidu II liivakarjäär piirneb põhja-kirde osas Natura elupaigaga vanad loodusmetsad (9010).

Karjääri lõunaosas paikneb III kategooria kaitsealuse liigi kodukakk (*Strix aluco*) leiukoht (tunnus: KLO9132129). Mäeeraldisse jääb II kategooriasse kuuluva veelendlase (*Myotis daubentonii*) leiukoht (tunnus: KLO9124223) Metsaniidu kinnistule jääb väikeluige (*Cygnus columbianus bewickii*) leiukoht (tunnus: KLO9127739). Idapiiril külgneb karjäär III kategooria kaitsealuste liikide herilaseviu (*Pernis apivorus*), händkakk (*Strix uralensis*) ja raudkull (*Accipiter nisus*) leiukohtadega (tunnused vastavalt: KLO9127389; KLO9127392 ja KLO9128561) ja II kategooria kaitsealuse linnu kanakull (*Accipiter gentilis*) leiukohaga (tunnus: KLO9128085). Põhjas külgneb karjäär III kategooria kaitsealuse taimeliigi suur käöpõll (*Listera ovata*) leiukohaga KLO9316434. Teisele poole Võle-Vainupea-Kunda teed jääb III kaitsekategooria taime aas-karukell (*Pulsatilla pratensis*) leiukoht (tunnus: KLO9355434).

Mõju kaitstavatele aladele ja liikidele on hinnatud Metsaniidu II liivakarjääri KMH aruandes, kus kasutati linnustiku mõjude hindamisel ornitoloog Mati Kose koostatud ekspertarvamust. Ekspert jõudis situatsiooni analüüsides seisukohale, et liivakarjääri laiendamine ei mõjuta otseselt, kaudselt ega kumuleeruvalt Toolse looduskaitseala ja Toolse linnuala linnustiku looduskaitse seisundit. Kaevandamise laiendamise teadaolevaks ainsaks probleemiks tõi ekspert välja hiireviu pesapaiga Metsaniidu kaevanduse kirdepiiril, mistõttu tuleks esialgu kuni pesa on aktiivses kasutuses, kaevanduse laiendamisest hoiduda. Ekspert oli seisukohal, et karjääri ammendumisel oleks looduskaitseks parim alal kujundada sobiva iseloomuga veekogudest ja lahtise pinnasega liivikutest koosnev ala, mis pakuks soodsaid pesitsusvõimalusi

mitmetele nende elupaikadega seotud kaitsealustele linnuliikidele.

Kaitsealuste liikidega seoses on Keskkonnaamet pidanud vajalikuks keskkonnalubadega hõlmatud aladel läbi viia linnustiku inventuur, kuna peale KMH heakskiitmist (2011) on EELISes registreeritud keskkonnalubadega seotud mäeeraldistel ning Metsaniidu II liivakarjääri ja Toolse looduskaitseala (keskkonnaregistri kood KLO1000180) vahelisel alal mitmeid kaitsealuseid liike (Keskkonnaameti 06.06.2022 kiri nr DM-119697-3). Vastav linnustiku inventuur teostati Metsaniidu ja Pangametsa maaüksustel 2022. aastal. Linnuekspert OÜ ekspert hinnang „Metsaniidu ja Pangametsa maaüksuste kaitstava linnustiku inventuuri käigus otsiti ka hiireviu pesa, mille kohta on varasemast EELISes 15.04.2019 kirje, kus on märkusena toodud „pesa ei olnud“. Antud välitööl seda kinnitati ja Keskkonnaametile on tehtud ettepanek olemasolev hiireviu leiukoht KLO9108829 EELISest arhiveerida. Leiukoht KLO9108829 on 2026. aasta märtsikuu seisuga arhiveeritud.

Eelnevast tulenevalt ei ole enam asjakohane keskkonnaloal L.MK/321856 punktis 7 seatud nõue kaevandada viimasena mäeeraldise see osa, millel asub III kaitsekategooria hiireviu pesapaik. Antud nõue tuleb keskkonnaloalt eemaldada.

Uuringu käigus leiti uuritavalt alalt ristpardi, liivatüllu ja öösorri pesitsuselupaigad ning väikeluige rändepeatuspaik. Selles tulenevalt kavandab Keskkonnaamet seada antavale loale järgmised kõrvaltingimused:

- Ristpardi ja liivatüllu piiritletud pesitsuselupaigas tuleb perioodil 01.05-15.08 vältida tegevusi, mis toovad kaasa elupaiga muutumise ja häiringud – pinnasetööd, motokross jms;
- Öösorri EELISes piiritletud pesitsuselupaigas tuleb perioodil 01.05-31.07 vältida tegevusi, mis toovad kaasa elupaiga muutumise ja häiringud – igat tüüpi raie ja sellega seonduvad tööd (alusmetsa eemaldamine, metsamaterejali kokkuvedu), noorendike hooldus ja muud metsatööd.

EELIS-sse kantud kaitstava liigi piiritletud pesitsuselupaigas rakendub looduskaitseaduse (LKS) § 55 lõige 6, mille kohaselt on keelatud kaitsealuse loomaliigi isendi püüdmise ja tahtlik häirimine paljunemise, poegade kasvatamise, talvitumise ning rände ajal. Sama paragrahvi lõike 6<sup>1</sup> punkti 2 kohaselt on keelatud looduslikult esinevate lindude tahtlik häirimine, eriti pesitsemise ja poegade üleskasvatamise ajal. Paljunemise ja poegade kasvatamise perioodiks ehk pesitsusajaks on tavalinnustikul üldkäsitluses periood 15.04 – 15.07, kuid liigiti on see erinev ning paljudel varapesitsevatel paigalindudel (kotkad, kakud) algab oluliselt varem. Kaitstavad linnuliigid on häirimistundlikud kogu pesitsusaja vältel kogu piiritletud pesitsuselupaiga ulatuses. Kui kaitsealusele liigile on EELISes piiritletud pesitsuselupaik, see on tegevuse kavandamise hetkel teada ja pesitsusajal viiakse elupaigas läbi tegevusi, millega kaasneb häirimine, on tegu LKS § 55 lõike 6 mõistes tahtliku häirimisega. Tahtmatu häirimine on tegevus linnu elupaigas, kelle olemasolu ei olnud varem teada (nt raie käigus leitud pesa. Ka siis peatatakse tööd kohe peale pesa leidmist, et vältida tahtlikku häirimist).

Linnustiku inventuuri tulemusena anti töös järgnevad soovitusel, mida kajastatakse ka keskkonnaloa kõrvaltingimustes (sõnastust võidakse täpsustada):

Metsaniidu II mäeeraldisel ehk Pangametsa maaüksusel on kaevandamine võimalik ajal ja kohas, mis ei häiri teadaolevate (EELISesse kantud) kaitsealuste linnuliikide pesitsusrahu. Praegu on teada kahe öösorripaari pesitsuselupaik, kus kaevandamist ettevalmistavad tööd ei saa toimuda pesitsusajal 01.05-31.07.

Looduskaitseseaduse § 55 lg lg 6<sup>1</sup> p 2 kohaselt on keelatud looduslikult esinevate lindude tahtlik häirimine, eriti pesitsemise ja poegade üleskasvatamise ajal. Paljunemise ja poegade kasvatamise perioodiks ehk pesitsusajaks on tavalinnustikul üldkäsitluses periood 15.04 – 15.07. Seega saavad igasugused kaevandamist ettevalmistavad praegust elupaika muutvad tööd (raie, väljavedu, pinnase koorimine jms) toimuda vaid väljaspool pesitsusaega ehk perioodil 16.07-14.04, öösorri elupaigas 01.08-14.04.

Linnustiku inventuuri tulemustest lähtuvalt peab enne tegevuse alustamist Metsaniidu II liivakarjääris ala kõikide võimalike kaitseväärtuste väljaselgitamiseks esmalt läbi viima linnustiku inventuuri, mis hõlmab varapesitsejaid (kakud, rähnid) ja teisi alal elupaiga järgi esineda võivaid kaitsealuseid liike (nõmmelööke, väike-kärbsenäpp jne) ehk ajaperioodi pesitsusajast, mis jäi varasema inventuuriga katmata (01.03-22.06). Inventuuri tulemustest selgub, kas Metsaniidu II mäeeraldisel kasutamisel on ajalisi ja ruumilisi piiranguid ja kas mäeeraldisel kasutamisel on vajalik ruumiline eelisjärjekord mõne piirkonna säilitamiseks.

Loa kehtivuse jooksul on otstarbekas läbi viia linnustiku kordusinventuur üks aasta enne kavandatava tegevuse elluviimist. Sel moel on tagatud ajakohane info kaitseväärtustest, nende arvukusest ja asukohast. Kaitstavate lindude elupaigad võivad aastati muutuda nii maasiku muutuste, liigi arvukuse muutuse kui muude põhjuste tõttu. Et kavandatav tegevus viiakse ellu pikema perioodi jooksul etapikaupa, on inventuuri vaja ellu viia ilmselt mitmel aastal mitmes osas.

Seiremetoodika peab järgima standardiseeritud Natura 2000 linnualade inventeerimise metoodikat, mis on lühidalt järgmine:

1. Kakkude ühekordne kaardistamine peibutusmeetodil perioodil 15.03-05.05
2. Rähnide ühekordne kaardistamine peibutusmeetodil perioodil 15.03-30.04
3. Öösorri, rukkiräägu ja nõmmelööke ühekordne kaardistamine ööloendusel perioodil 10.06-10.07
4. Teiste kaitsealuste liikide ühekordne kaardistamine perioodil 15.05-15.06 Seire läbiviija peab olema osalenud vähemalt kolmes erinevas sama metoodika alusel läbiviidud inventuuris, näiteks Natura 2000 linnualade inventuuris.

Leitud kaitsealuste liikide leukohad tuleb kanda EELISesse ja seal rakendub pesitsusaegne elupaiga kaitse. Kui inventuuri käigus ilmneb uuringualal piirkond, kus pesitseb kaks või enam kaitsealust linnuliiki, tuleb mäeeraldisel kasutamisel kaaluda selle piirkonna säilitamist. Detailid olenevad leitud liikidest ja alade asukohast ja suuruselt.

Korrastamisprojekt peab tagama teadaolevate kaitseväärtuste (ristpardi ja liivatüllil) pesitsuselupaiga säilimise pesitsusajal ning sama või samaväärse elupaiga säilimise pikemas

perspektiivis. Samuti peab projekt tagama rändepeatuspäiga säilimise ja häirimise vältimise väikeluige rändepeatuspäigas rändeajal. Täpsemad soovitusel kaevandusala korrastamise käigus elurikkuse kasvu soodustamiseks on toodud Ehitusmaavarade uuringu- ja kaevandamisalade korrastamise käsiraamatus.

Eelnevast tulenevalt kavandatakse keskkonnaloale seada järgmised kõrvaltingimused:

- Korrastamisprojekt peab tagama teadaolevate kaitseväärtuste (ristpardi ja liivatüllil) pesitsuselupaiga säilimise pesitsusajal ning sama või samaväärse elupaiga säilimise pikemas perspektiivis. Samuti peab projekt tagama rändepeatuspäiga säilimise väikeluige rändepeatuspäigas ja tagama selle häirimise vältimise rändeajal;
- Tulenevalt öösorri pesitsuselupaigast on Metsaniidu II liivakarjääri mäeeraldisel ning teenindusmaal kaevandamist ettevalmistavad tööd keelatud pesitsusajal 01.05-31.07 tegevus ei tohi häirida öösorri pesitsuselupaika, kus kaevandamist ettevalmistavad tööd ei saa toimuda pesitsusajal 01.05-31.07;
- Enne Metsaniidu II liivakarjääris tegevuse alustamist peab ala kõikide võimalike kaitseväärtuste väljaselgitamiseks esmalt läbi viima linnustiku inventuuri, mis hõlmab varapesitsejaid (kakud, rähnid) ja teisi alal elupaiga järgi esineda võivaid kaitsealuseid liike (nõmmelööke, väike-kärbsenäpp jne), kelle pesitsusaeg jääb ajavahemikku 01.03-22.06.

Keskkonnaregistri andmetel on kirjeldatud alal registreeritud II kaitsekategooria kaitsealuse liigi veelendlase (*Myotis daubentonii*) leiukoht (keskkonnaregistrikood KLO9124223). Enamik Eestis elavaid nahkhiiri on seotud loodusmaastikega, mistõttu on neile suureks ohuks elupaikade kadumine ja kahjustamine tänapäeva intensiivse inimtegevuse käigus. Lõppraiate tulemusena hävivad nahkhiirte varjupaigapuistud ning intensiivse metsamajandamise tulemusena kaob metsade looduslik struktuur ning vanad ja surnud puud. Seega kaovad nahkhiirtele olulised toitumis- ja varjupaigad. Puud on nahikutele väga olulise varjekohad, päevasel ajal kasutatakse puudesalusid, eriti suuri ja õõnsustega puid puhkamiseks. Puud tekitavad ka väga sobiva mikrokliima putukatele, keda puude võrde läheduses palju on. Need on nahikute kõige olulisem toidubaas. Kui veesilmade suurus antud alal suureneb, mõjutab see veelendlaste populatsiooni positiivselt. Metsaniidu II liivakarjääri vahetus läheduses voolab jõgi, mis võimaldab nahkhiirtele häiringute tekkimisel emigreeruda sobivasse elupaika. Seetõttu saab raadamist lubada alates oktoobrist kuni märtsi keskpaigani. Eelnevast tulenevalt plaanitakse antavale keskkonnaloale seada järgmine kõrvaltingimus:

- Metsaniidu II liivakarjääri mäeeraldisel ja mäeeraldise teenindusmaal on raadamine keelatud 15.03-31.08.

Järgides LKS § 55 lõige 6 ja 6<sup>1</sup> punkti 2 tingimusi pesitsusrahu kohta ning keskkonnaloale seatavaid kõrvaltingimusi, kavandatav tegevus (kaitsealustele) linnuliikidele ja veelendlasele olulist mõju ei avalda.

Aas-karukella (*Pulsatilla pratensis*) leiukoht KLO9355434 jääb teisele poole Võle-Vainupea-Kunda teed, mistõttu kavandatav tegevus eeldatavalt antud liigi kasvukohta ei mõjuta. Suure käopõlle (*Listera ovata*) leiukoht KLO9316434 piirneb (kattuvus kuni 3 m alal) tööalaga,



mistõttu on oluline järgida, et suure käopõlle kasvukohta lähistel raieid teostatakse kuiva või külmunud pinnasega. Kasvukohta teid rajada ei tohi, samuti kuhjata raidmeid sinna ja neid seal põletada. Eelnevast lähtuvalt, kavandatav tegevus mõjualasse jäävatele kaitsealustele taimeliikidele mõju ei avalda.

Eelnevast tulenevalt plaanitakse antavale keskkonnaloale seada järgmine kõrvaltingimus:

- Suure käopõlle (*Listera ovata*) kasvukohta KLO9316434 lähistel võib raieid teostada ainult kuiva või külmunud pinnasega. Keelatud on kasvukohta teede rajamine, raidmete kuhjamine ja raidmete põletamine.

Mõjualasse jäävad ka vääriselupaigad (VEP) nr 204973, 204974, 204975, 210566, 211907. Metsaseaduse (edaspidi MS) § 23 lõike 1 kohaselt on vääriselupaik (edaspidi ka VEP) ala, kus kitsalt kohastunud, ohustatud, ohualdiste või haruldaste liikide esinemise tõenäosus on suur. Vääriselupaigad eeldavad säilimiseks looduslikku arengut ning minimaalset inim mõju. VEP-d võivad hävida otseselt (elupaikade vahetu hävimine ja killustumine kavandatud ehitiste rajamise käigus) ja/või kaudsete mõjude (veerežiimi ja valgustingimuste muutused, servaefekti mõjud, tormimurd jms) avaldumise tulemusena. Tegevusi VEP alal ei kavandata, samuti ei alandata kaevandamise käigus ja korrastamisel veetaset ehk veerežiimi ei muudeta. Mõningane mõju võib olla valgustingimuste muutumisest VEP-ile nr 204973, mis jääb teisele poole Võle-Vainupea-Kunda teed ning VEP-dele nr 204974 ja 204975, mis jäävad teisele poole Kunda-Selja teed, kuid mõju ei ole selline, mis kahjustaks VEP-e oluliselt.

Lähimaks vooluveekoguks on Tigapalu oja (tunnus: VEE1300011) 110 m kaugusel ida suunas, Metsaniidu II liivakarjääri mäeeraldisest lääne-edela poole jääb Toolse jõgi (tunnus: VEE1074100) (ca 200 m kaugusel). Karjääris kaevandamise käigus ja korrastamisel veetaset ei alandata ja olemasolevat veerežiimi ei muudeta, mõju veekogudele puudub.

#### **3.2.4. Inimese tervis ja heaolu ning elanikkond**

KeÜS § 23 lõige 1 sätestab, et igaühel on õigus tervise- ja heaoluvajadustele vastavale keskkonnale, millega tal on oluline puutumus. Lõike 2 kohaselt on oluline puutumus isikul, kes viibib tihti mõjutatud keskkonnas, kasutab sageli mõjutatud loodusvara või kellel on muul põhjusel eriline seos mõjutatud keskkonnaga. KeÜS § 3 lõike 1 kohaselt on keskkonnahäiring ka selline ebasoodne mõju keskkonnale, mis ei ületa arvulist normi või mis on arvulise normiga reguleerimata. Siiski tuleb võimaliku keskkonnahäiringu tekkimist võimalusel ennetada ning kui see pole võimalik, võtta kasutusele leevendusmeetmed. Keskkonnaloa omanikul on kohustus hüvitada kaevandamisega tekitatud kahju sõltumata oma süüst (MaaPS § 93 lõige 1).

Metsaniidu II liivakarjääris kaevandamisel on peamiseks keskkonda mõjutavateks teguriteks maastikupildi visuaalne muutumine, müra, õhusaaste ja võimalik mõju põhjaveele.

Metsaniidu II liivakarjääri mäeeraldis paikneb Lääne-Viru maakonnas Viru-Nigula vallas Ojaküla külas mäetööstusmaana arvel oleval riigiomandis oleval kinnistul Pangametsa (tunnus:

90201:001:0269) ja teenindus maa ka katastriüksusel Metsaniidu (tunnus: 90201:001:0262). Metsaniidu II liivakarjäär külgneb edelast ja loodest katastriüksusega 17170 Võle-Vainupea-Kunda tee (tunnus: 90201:001:1100) ja kirdest, idast ning kagust katastriüksusega Kunda metskond 35 (tunnus: 90201:001:0268). Lõunast piirneb Metsaniidu II liivakarjäär katastriüksusega 17172 Kunda-Selja tee (tunnus: 90201:001:1090).

Karjääri tegevus ei asu tiheasustusalal, lähimateks tiheasustusaladeks on ca 370 m kaugusel ida suunas asuv Kunda linn ning 550 m kaugusel edelas asuv Kaliküla. Lähim elamumaa Tigapõllu jääb mäeeraldise lõunaosa idapiirist ~15 m kaugusele.

Metsaniidu II liivakarjääris asub kaevandata-va maavara maapõues osaliselt allpool põhjaveetas-  
et, kuid maavara kavandatakse kaevandada karjäärist vett välja juhtimata ning veetas-et alandamata, mistõttu eeldatavalt kaevandamine piirkonna põhja- ja pinnavett ei mõjuta.

Võimalik mõju põhja- ja pinnaveele on seotud kaevandamiseks kasutatavate seadmete avariilukordadega. Kuna kasutatav tehnika sisaldab ja kasutab töötamiseks määrdeaineid ja kütust, siis on võimalik, et esineb nende lekkeid. Kasutades tehniliselt korras seadmeid ja neid regulaarselt hooldades, on lekete tõenäosus väike ja lekkes kiiresti avastatavad. Samas avariilukorra tekkimise tõenäosus ei ole suurem, kui mõnes teises rasketehnikaga seotud tegevusalal (nt põllumajandus).

Kõige tõenäolisem pinnase kvaliteeti mõjutav avarii on diiselkütuse või õli leke masinatest, mis kaevandamistöõde käigus võib juhtuda. Reostuse vältimiseks tuleb rangelt jälgida, et kaevandamis- ja laadimiskohtades ei satuks diiselkütust ega määrdeõli karjääri põhja. Seadmete tankimine ja hooldus peab toimuma väljaspool karjääri või selleks spetsiaalselt ettevalmistatud platsil, mis on varustatud õlitõrje vahenditega. Avarii korral tuleb reostus koheselt lokaliseerida ning teavitada Keskkonnaametit, Politsei- ja Piirivalveametit ja Päästeametit. Metsaniidu II liivakarjääri keskkonnaloal on kavandatud täpsustada praegust reostuse vältimiseks kehtestatud kõrvaltingimust (täpsemalt punktis 3.1.5).

Vee kvaliteedi tagamiseks lisatakse keskkonnaloale on kõrvaltingimus mille alusel tuleb veeproove Päikese kinnistu salvkaevust, Tigapõllu kinnistu suurkaevust PRK0061170, Aasametsa kinnistu suurkaevust PRK0056575 iga 3 aasta järel ning määrata sotsiaalministri 24.09.2019 määruse nr 61 ja keskkonnaministri 09.07.2015 määruse nr 43 lisa 4 p. 5.1-5.2 toodud näitajad (hägusus, värvus, lõhn, oksüdeeritavus, elektrijuhtivus, pH, üldkaredus, NH<sub>4</sub>, F, K, Ca, Cl, Mg, Mn, Na, NO<sub>3</sub>, NO<sub>2</sub>, üldFe, SO<sub>4</sub> ja HCO<sub>3</sub>). Kinnistutel peab olema tagatud kvaliteetse joogivee olemasolu.

Masinatest lähtuvat müratas-et vähendab lisaks loomulikule heli neeldumisele kaevandamise käigus tekkiv süvend, kus masinad asuvad. Karjääris on müra summutavateks täiendavateks teguriteks karjääri seinad ja katendist vallid. KMH-s jõuti järeldusele, et kaevandamine mäeeraldise kaguservale lähemal kui 200 m põhjustab mürataseme tõusu Põdra talus (Tigapõllu), kuid see ei ületa kriitilist tas-et. Leevendusmeetmena soovitati pinnasest 3 m kõrguse valli kuhjamist Põdra talu (Tigapõllu) juurde mäeeraldise piirile. Keskkonnaloal on lähtuvalt KMH tulemustest juba vastav kõrvaltingimus seatud, kuid lisaks on asjakohane seada

keskkonnaloale kõrvaltingimus ka töö aja kohta (täpsemalt punktis 3.1.5).

Eelnevat arvestades, ei ole tõenäoline, et norme ületavat müra lähimate elamute juures esineks. Kaevandaja saab vajadusel müra leviku piiramiseks sihipäraselt rajada katendivallid täiendavaks müra tõkestamiseks.

Maavara kaevandamisel tekkiv tolmu kogus on minimaalne tulenevalt liiva looduslikust niiskusest. Tolmu võib tekkida transpordil. Tolmu leviku piiramiseks tuleb vajaduse tekkimisel karjääri väljaveoteid, killustikukuhilaid, laoplatse ja töötlussõlme ümbrust kuival aastaajal niisutada. Arvestades lähimate elamumaade lähedust, on ettepanek seada keskkonnaloale vastav kõrvaltingimus tolmuheite vähendamiseks (täpsemalt punktis 3.1.5).

Lähipiirkonnas suurtööstuseid ei ole.

Karjääris töötamisega kaasnev maastikupildi täielik muutus on hilisemalt kvalitatiivselt taastatav karjääriala korrastamisega.

### **3.3. Hinnang keskkonnamõju olulisusele**

Eelnevast lähtudes võivad Metsaniidu II liivakarjääri mäeeraldisel kaevandamistegevusega kaasnevateks peamisteks mõjudeks olla müra ja mõju maastikule.

#### **3.3.1. Mõju suurus , mõjuala ulatus, mõju ilmnemise tõenäosus ja aeg, mõju laad, tugevus, kestus, sagedus ja pöörduvus**

Keskkonnaamet käsitleb kavandatava tegevuse mõjualana Metsaniidu II liivakarjääri mäeeraldise teenindusmaad ning ca 250 m ümber selle, kuna nii kaugele võib teoreetiliselt ulatuda müra- või tolmuhäiring.

Kaevandamistegevusega kaasnevad häiringud avalduvad kaevandamise käigus keskkonnaloa kehtivusaja jooksul. Perioodil, kui kaevandamist ei toimu, kavandataval tegevusel otseseid mõjusid (müra, tolmu) ei ole v.a. visuaalne häiring.

Pärast kaevandamistegevuse lõppemist ning ala korrastamist lõpeb ka kavandatava tegevuse mõju. Eelhinnangu järelduste kohaselt ei teki eeldatavalt kavandatava tegevuse elluviimisel olulist negatiivset keskkonnamõju. Keskkonnaloa omajal tuleb kinni pidada keskkonnaloale nr L.MK/321856 seatud kõrvaltingimustest. Kaebuste korral aga tuleb häiringute intensiivsust mõõta ning vajadusel korraldada töö karjääris ümber.

#### **3.3.2. Mõju piiriülesus**

Riigipiiri ülest mõju ette näha ei ole.

#### **3.3.3. Mõju Natura 2000 võrgustiku alale**

Kattumist Natura 2000 võrgustiku ega looduskaitsealadega ei ole. Lähim kaitseala Toolse looduskaitseala (tunnus: KLO1000180), mis kattub Natura 2000 Toolse linnu- ja loodusalaga jääb ca 115 m kaugusele (tunnused vastavalt: RAH0000087; RAH0000622). Metsaniidu II liivakarjäär piirneb põhja-kirde osas Natura elupaigaga vanad loodusmetsad (9010).

Mõju kaitstavatele aladele ja liikidele on hinnatud Metsaniidu II liivakarjääri KMH aruandes, kus kasutati linnustiku mõjude hindamisel ornitoloog Mati Kose koostatud ekspertarvamust. Ekspert jõudis situatsiooni analüüsides seisukohale, et liivakarjääri laiendamine ei mõjuta otseselt, kaudselt ega kumuleeruvalt Toolse looduskaitseala ja Toolse linnuala linnustiku looduskaitsealist seisundit. Kaevandamise laiendamise teadaolevaks ainsaks probleemiks tõi ekspert välja hiireviu pesapaiga Metsaniidu kaevanduse kirdepiiril, mistõttu tuleks esialgu kuni pesa on aktiivses kasutuses, kaevanduse laiendamisest hoiduda. Ekspert oli seisukohal, et karjääri ammendumisel oleks looduskaitsealiselt parim alal kujundada sobiva iseloomuga veekogudest ja lahtise pinnasega liivikutest koosnev ala, mis pakuks soodsaid pesitsusvõimalusi mitmetele nende elupaikadega seotud kaitsealustele linnuliikidele.

2022. aastal teostati Keskkonnaameti nõudmisel (06.06.2022 nr DM-119697-3) Metsaniidu ja Pangametsa maaüksuste linnustiku inventuur. Inventuuri käigus otsiti ka hiireviu pesa, mille kohta on varasemast EELISes 15.04.2019 kirje, kus on märkusena toodud „pesa ei olnud“. Antud välitööl seda kinnitati ja Keskkonnaametile on tehtud ettepanek olemasolev hiireviu leiukoht KLO9108829 EELISest arhiveerida. Leiukoht KLO9108829 on 2026. aasta märtsikuu seisuga arhiveeritud.

Pärast kaevandamist on ala kavandatud korrastada valdavalt veekoguks, vähemal määral metsa ja rohumaaks (maatulundusmaa).

Mõju Toolse looduslale puudub piisava vahemaa tõttu, veerežiimi muutuseid kavandatav tegevus kaasa ei too.

Eelnevast lähtuvalt on mõju Natura 2000 võrgustiku aladele välistatud, Natura eelhindamist ega asjakohast hindamist läbi viia ei ole vajalik.

#### **3.3.4. Kavandatava tegevuse koosmõju muude asjakohaste toimuvate või mõjualas planeeritavate tegevustega**

Lähipiirkonnas kehtivad karjääride kaevandusload L.MK/321856 ja 317757 kuuluvad Bauroc AS-ile. Metsaniidu II liivakarjääri keskkonnaloale L.MK/321856 on seatud kõrvaltingimus enne Metsaniidu II mäeeraldise kasutuselevõttu koostada Metsaniidu ja Metsaniidu II mäeeraldisele ühine maa korrastamise projekt. Lähtuvalt eelnevast nähakse ette, et kaevandustegevus karjäärides koos toimuda ei saa (seda näeb ette ka keskkonnaloa nr L.MK/321856 muutmise taotlus). Karjääride lähipiirkonnas suurtööstuseid ei ole, tööstusettevõtted jäävad Kunda linna.

Eeltoodu kokkuvõtteks võib järeldada, et ei ole ette näha olulise negatiivse koosmõju tekkimist koos lähipiirkonna teiste tegevustega. Tegemist on hajaasustusega. Lähimateks

tiheasustusaladeks on ca 370 m kaugusel ida suunas asuv Kunda linn ning 550 m kaugusel edelas asuv Kaliküla.

Keskkonnanaloo omanik peab siiski täitma kõiki asjakohaseid õigusaktides sätestatud nõudeid ja loale kantavaid kõrvaltingimusi ning tegema omalt poolt kõik võimaliku, vähendamaks tekkivate keskkonnahäiringute esinemist ning levimist.

### **3.3.5. Ebasoodsa mõju tõhusa ennetamise, vältimise, vähendamise ja leevendamise võimalusi**

Metsaniidu II mäeeraldisel kaevandamisega kaasneda võivaid keskkonnahäiringuid on pikemalt käsitletud käesoleva eelhinnangu punktides 3.1.5., 3.1.7 - 3.1.8., 3.2.3.-3.2.4 ja 3.3 ning siinkohal ei korrata. Eelhinnangus esitatud kaalutluste alusel kavandab Keskkonnaamet seada või muuta loal olevaid kõrvaltingimusi järgnevalt:

1. Minimeerimaks võimaliku reostuse teket, tuleb kaevandamis- ja töötlemistehnika korrasolu regulaarselt kontrollida ja masinate hooldustöid teha ainult selleks ette nähtud spetsiaalsetel hooldusplatsidel, või väljaspool karjääri selleks ette nähtud kohtades.
2. Võimalike rikete ning avariide tagajärjel tekkiva kütuse- või õlireostuse likvideerimiseks peab karjääris olema olemas vajalik koguses absorbenti (näiteks turvas, saepuru või sünteetilised absorbendid), millega saab tekkinud reostuse kokku korjata.
3. Avarii korral tuleb reostus koheselt lokaliseerida ning teavitada Keskkonnaametit, Politsei- ja Piirivalveametit ja Päästeametit.
4. Metsaniidu II karjääri kaevandamistegevuse ajal tuleb mõõta Tigapõllu (90201:001:0417), Aasametsa (90201:001:0253), Mattiase (90201:001:0058) ja Päikese (90201:001:0331) katastriüksuste kaevude veetasemeid kaks korda aastas, madalaima ja kõrgeima veetaseme perioodil. Kui seire näitab veetaseme langust või vee kvaliteedi halvenemist kaevandamistegevuse tõttu, on loa omaja kohustatud rajama uued kaevud ja katma kõik kulud.
5. Iga kolme aasta järel tuleb võtta veeproovid Päikese kinnistu salvkaevust, Tigapõllu kinnistu puurkaevust PRK0061170 ja Aasametsa kinnistu puurkaevust PRK0056575 ning määrada sotsiaalministri 24.09.2019 määruse nr 61 ja keskkonnaministri 09.07.2015 määruse nr 43 lisa 4 punktides 5.1–5.2 sätestatud näitajad (hägusus, värvus, lõhn, oksüdeeritavus, elektrijuhtivus, pH, üldkaredus, NH<sub>4</sub>, F, K, Ca, Cl, Mg, Mn, Na, NO<sub>3</sub>, NO<sub>2</sub>, üldFe, SO<sub>4</sub> ja HCO<sub>3</sub>). Tagama kinnistutel nõuetele vastava kvaliteediga joogivee olemasolu.
6. Maavara kaevandamine on lubatud esmaspäevast reedeni ajavahemikus 7.00-19.00. Keelatud on maavara kaevandada ja välja vedada riiklikel pühadel. Kui ilmneb vajadus töötada nädalavahetustel ning riigipühadel, tuleb sellest eelnevalt teavitada kohalikku omavalitsust ja lähimaid elanikke ning saada nende nõusolek;
7. Tolmu leviku piiramiseks tuleb vajaduse tekkimisel karjääri väljaveoteid, killustikukuhilaid, laoplatse ja töötlussõlme ümbrust kuival aastaajal niisutada;
8. Müra- ja tolmuhäiringute leevendamiseks tuleb rajada vähemalt 3 meetri kõrgused müratõkkevallid vahetult müraallika või lähima elamumaa lähedusse, mis oleksid mäeeraldisel rajatud Tigapõllu kinnistu (katastritunnus 90201:001:0417) suunale;

9. Kaevandamistegevuse alustamisel tuleb mõõta mürataset karjääri alast väljaspool, katendivalli taga Tigapõllu (katastritunnus 90201:001:0417) kinnistul aktiivse kaevandamistegevuse ajal ehk olukorras, kui karjääris tehnika koos töötab. Mõõtmised peavad olema läbi viidud akrediteeritud mõõtja poolt. Mõõtmistulemused esitada esimesel võimalusel Keskkonnaametile. Juhul kui esineb vajadus müra leviku täiendavaks tõkestamiseks, tuleb rakendada vajaduspõhiseid leevendavaid meetmeid (hoida müraallikad kaevandatud süvendi all, katendivallide kõrguse suurendamine, tööaja optimeerimine);
10. Ristpardi ja liivatüllil piiritletud pesitsuselupaigas tuleb perioodil 01.05-15.08 vältida tegevusi, mis toovad kaasa elupaiga muutumise ja häiringud – pinnasetööd, motokross jms;
11. Tulenevalt öösorri pesitsuselupaigast on Metsaniidu II liivakarjääri mäeeraldisel ning teenindusmaal kaevandamist ettevalmistavad tööd keelatud pesitsusajal 01.05-31.07. Öösorri EELISes piiritletud pesitsuselupaigas tuleb perioodil 01.05-31.07 vältida tegevusi, mis toovad kaasa elupaiga muutumise ja häiringud – igat tüüpi raie ja sellega seonduvad tööd (alusmetsa eemaldamine, metsamaterejali kokkuvedu), noorendike hooldus ja muud metsatööd;
12. Korrastamisprojekt peab tagama teadaolevate kaitseväärtuste (ristpardi ja liivatüllil) pesitsuselupaiga säilimise pesitsusajal ning sama või samaväärse elupaiga säilimise pikemas perspektiivis. Samuti peab projekt tagama rändepeatuspäiga säilimise väikeluige rändepeatuspäiga ja tagama selle häirimise vältimise rändeajal;
13. Enne Metsaniidu II liivakarjääris tegevuse alustamist peab ala kõikide võimalike kaitseväärtuste väljaselgitamiseks esmalt läbi viima linnustiku inventuuri, mis hõlmab varapesitsejaid (kakud, rähnid) ja teisi alal elupaiga järgi esineda võivaid kaitsealuseid liike (nõmmelööke, väike-kärbsenäpp jne), kelle pesitsusaeg jääb ajavahemikku 01.03-22.06;
14. Metsaniidu II liivakarjääri mäeeraldisel ja mäeeraldise teenindusmaal on raadamine keelatud 15.03-31.08;
15. Suure käopõlle (*Listera ovata*) kasvukoha KLO9316434 lähistel võib raieid teostada ainult kuiva või külmunud pinnasega. Keelatud on kasvukohta teede rajamine, raidmete kuhjamine ja raidmete põletamine.

### 3.4. Eelhinnangu järeldus

Eelhindamise tulemusena järeldab Keskkonnaamet, et kavandataval tegevusel puudub oluline keskkonnamõju, kuna:

1. kavandatav tegevuskoht ei asu Natura 2000 võrgustiku alal ning mõju lähimale Natura 2000 võrgustikku aladele Toolse linnu- ja loodusalale on välistatud.
2. kavandatava kaevandamisega ei mõjutata oluliselt ebasoodsalt kaitstavaid loodusobjekte, kui peetakse kinni keskkonnaloale seatavatest kõrvaltingimustest;
3. eelhindamise tulemusena selgus, et piirmäärasid müra ja õhusaaste osas ei ületata, kui peetakse kinni keskkonnaloale seatavatest kõrvaltingimustest;
4. eelhindamise tulemusena selgus, et kaevandamine ei mõjuta oluliselt väljakujunenud põhjaveerežiimi, kuna kaevandamine toimub veetasel püsivalt alandamata ning olemasolevat veerežiimi oluliselt muutmata. Reostuse tekke vältimiseks tuleb kaevandamisel rakendada asjakohaseid ennetusmeetmeid;
5. looduslik maastik kaevandamistööde käigus hävib, kuid see on kvalitatiivselt hiljem



taastatav maa-ala korrastamisega.

KeHJS § 11 lõike 8<sup>1</sup> kohaselt KMH algatamata jätmise otsus peab muu hulgas sisaldama asjakohaseid KeHJS § 6<sup>1</sup> lõike 1 punkti 6 alusel esitatud kavandatava tegevuse erisusi või keskkonnameetmeid muidu ilmned võiva olulise ebasoodsa keskkonnamõju vältimiseks või ennetamiseks. Määruse nr 31 § 5 lõike 2 järgi, kui eelhinnangu järelduseks on kavandatava tegevuse KMH algatamata jätmise, esitatakse eelhinnangus põhjendatud juhul ettepanekud vajalikeks keskkonnameetmeteks.

KeHJS § 3<sup>3</sup> lõike 1 järgi keskkonnameetmed on kavandatava tegevuse elluviimisega kaasneva ebasoodsa keskkonnamõju ennetamise, vältimise, vähendamise ja leevendamise ning põhjendatud juhul heastamise meetmed. Keskkonnameetmete hulka arvatakse ka keskkonnaseire. KeHJS § 3<sup>3</sup> lõike 2 kohaselt peavad keskkonnameetmed, sealhulgas keskkonnaseirega jälgitavate näitajate liik ja seire kestus, olema proportsionaalsed kavandatava tegevuse iseloomu, asukoha ja mahuga ning eeldatavalt avalduva keskkonnamõjuga. Keskkonnaseire määramisel ja tegemisel arvestatakse olemasoleva keskkonnaseirega.

Loa taotleja ei ole KeHJS § 6<sup>1</sup> lõike 1 punkti 6 alusel esitanud Keskkonnaametile teavet kavandatava tegevuse erisuste või võetavate keskkonnameetmete kohta, millega loa taotleja kavandab vältida või ennetada muidu ilmned võivat olulist ebasoodsat keskkonnamõju.

Keskkonnaamet peab vajalikuks seada loale täiendav keskkonnaseire linnustiku osas ja täpsustada tingimusi veeseire osas. Täpsemalt on seirevajadust kajastatud eelhinnangu punktides 3.1.5 ja 3.2.3.

#### **4. ÄRAKUULAMINE**

Keskkonnaamet saatis KeHJS § 11 lõike 2<sup>2</sup> alusel 25.03.2026 kirjaga nr DM-125205-27 Metsaniidu II liivakarjääri keskkonnaloa L.MK/321856 muutmise taotlusele koostatud keskkonnamõjude eelhinnangu ja KMH algatamata jätmise otsuse eelnõu seisukoha võtmiseks Viru-Nigula Vallavalitsusele, Maa- ja Ruumiametile, Transpordiametile ning tutvumiseks Bauroc AS-le, seisukoha esitamise tähtajaga 24.04.2025.

Metsaniidu II liivakarjääri keskkonnaloa L.MK/321856 muutmise taotlusele koostatud keskkonnamõjude eelhinnangu ja KMH algatamata jätmise otsuse eelnõudele esitasid arvamusi Maa- ja Ruumiamet ning Transpordiamet.

Transpordiamet toob 27.03.2026 kirjas nr 7.1-7/26/10722-4 (KOTKAS 27.03.2026 nr DM-125205-28) välja täpsustusi Metsaniidu II liivakarjääri piirnemise kohta riigiteede 17170 ja 17172 teekaitsevööndiga. Samuti esitati nõue keskkonnaloale täiendava kõrvaltingimuse lisamiseks seoses väljaveoks kasutatava tee tolmuva kätte alla viimisega. Kõrvaltingimus lisatakse loale keskkonnaloa muutmise korralduses.

Maa- ja Ruumiamet toob 20.04.2026 kirjas nr 7-1/26/4227-2 (KOTKAS 20.04.2026 nr DM-125205-29) välja, et dokumentides on erinevalt kajastatud tööaja piiranguid. Eelnõudes on

tööaja piirangute osa korrigeeritud. Õige tööajapiirangu käsitus ja kõrvaltingimus on järgmine:  
„Maavara kaevandamine on lubatud esmaspäevast reedeni ajavahemikus 7.00-19.00. Keelatud on maavara kaevandada ja välja vedada riiklikel pühadel. Kui ilmneb vajadus töötada nädalavahetustel ning riigipühadel, tuleb sellest eelnevalt teavitada kohalikku omavalitsust ja lähimaid elanikke ning saada nende nõusolek“.

Lugupidamisega

(allkirjastatud digitaalselt)

Siret Punnisk

juhataja

maapõuebüroo

Teadmiseks: Maa- ja Ruumiamet, Transpordiamet, Viru-Nigula vallavalitsus

Jürgen Ojangu 5863 5940 (maapõu)

Jurgen.Ojangu@keskkonnaamet.ee

Laura Zirk 5478 0340 (välisõhk)

Laura.Zirk@keskkonnaamet.ee

Leana Lõhmus 5193 6648 (vesi)

Leana.Lohmus@keskkonnaamet.ee

Reelika Lumi 5646 3909 (loodushoiutööd)

Reelika.Lumi@keskkonnaamet.ee

Stella-Maria Link 5196 8480 (loodushoiutööd)

Stella-Maria.Link@keskkonnaamet.ee