

Töö nr ENS-25-099 F1 Mõisa (Märjamaa) nõuetekohasus, Vaimõisa küla, Märjamaa, Rapla maakond. IP7498

Töö nr: ENS-25-099

Tellijä: Elektrilevi OÜ

Reg kood: 11050857

Veskiposti tn 2, 10138 Tallinn

Telefon 7154225

Elektriliitumise tööprojekt

**F1: Mõisa: (Märjamaa) nõuetekohasus
IP7498**

Projekteerija: Sander Kotter

Kontrollis: Janar Kubbi
Pädevustunnistus nr: EL-151-25

Vastutav isik: Janar Kubbi
Pädevustunnistuse nr: EL-151-25

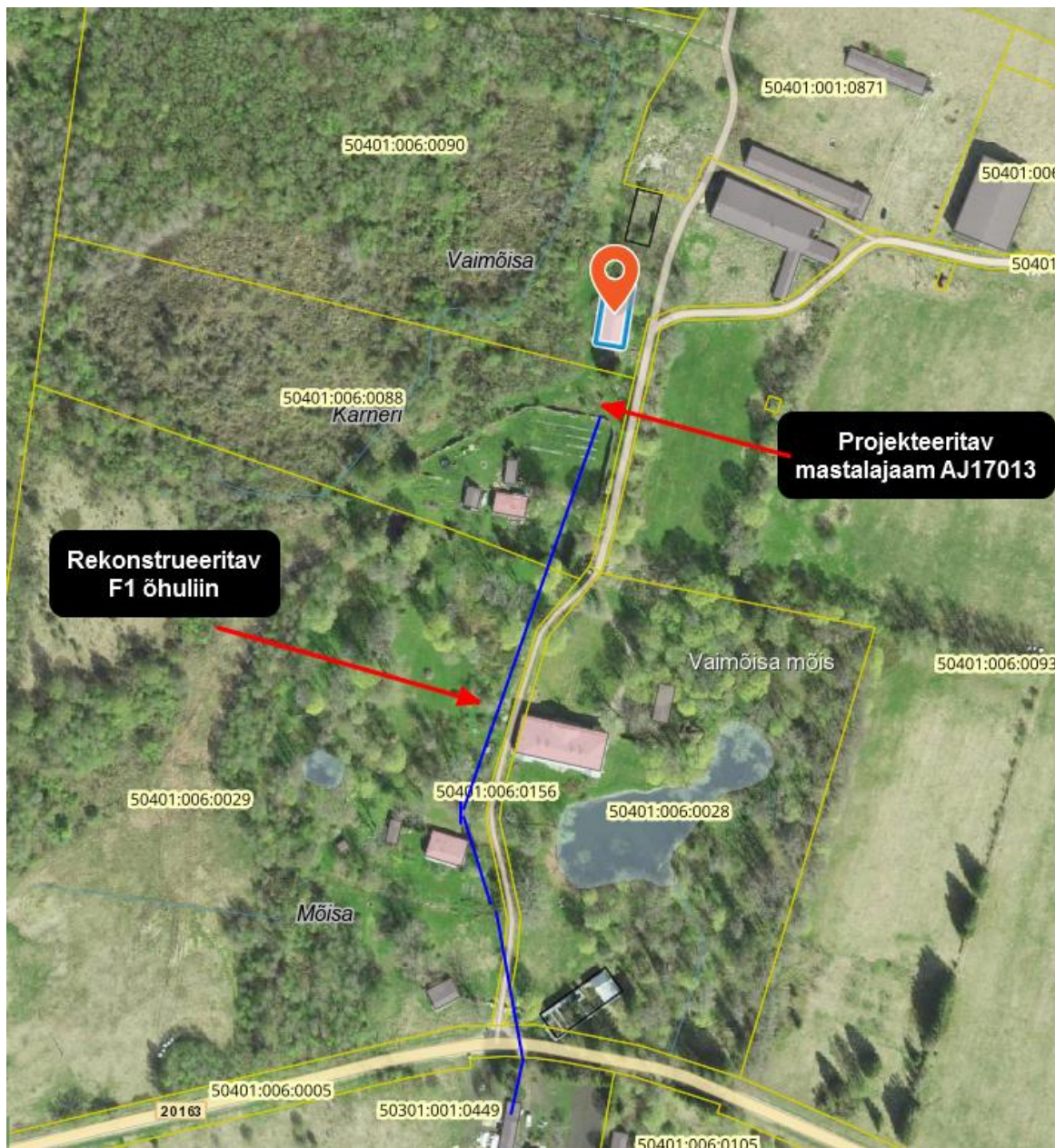
Kuupäev: 03.09.2025

Tallinn

SISUKORD

1. Asukoht.....	3
2. Seletuskiri.....	4
2.1. Üldosa.....	4
2.2. Geoalus	4
2.3. Töökorraldus.....	4
2.4. Elektriohutus.....	5
2.5. Olemasolevate kommunikatsioonide kaitsmine.	5
3. Tehniline lahendus	7
3.1. Projekteeritud Elektrilevi investeering	7
3.2. Tähistused	7
4.3. Maandamine ja maanduspaigaldised	7
4. Tööd riigitee nr 20163 Vaimõisa-Nurme tee kinnistul ja kaitsevööndis	8
5. Maastiku ja teede taastamine	9
6. Muinsuskaitse aladel ehitamine	9
7. Ehitustööde dokumenteerimine ja järelevalve	9
8. Töötervishoid ja tööohutusnõuded.....	10
9. Käidujuhend	10
10. Andmetabelid	11
10.1. Kooskõlastuste koondtabel ja kooskõlastused.....	11
10.2. Põhiliste tööde mahud.....	11
11. Joonised/lisad	12

1. Asukoht



Joonis 1.1. Tööde piirkond.

2. Seletuskiri

2.1. Üldosa

Käesolevas projektis on lahendatud Rapla maakonnas, Märjamaal, Vaimõisa külas, F1 Mõisa: (Märjamaa) nõuetekohasus. *Õhuliinide ja kaablitrasside projekteeritud(trassi)pikkused selguvad töömahtude tabelist ja asendiplaani joonistelt, arvutuslikud pikkused (koos varuga) on esitatud elektriskeemidel ja spetsifikatsioonis.* Projektis nimetatud elektriseadmeid ja -paigaldisi võib asendada vähemalt samaväärsetega, mis on heakskiidetud Elektrilevi OÜ poolt.

Projekt on koostatud ja töid teostada vastavalt Elektrilevi OÜ poolt kehtestatud nõuetele. Kinni pidada Eesti Vabariigis kehtivatest normatiividest ja seadustest ning kinni pidada töötervishoiu, tööohutus ja elektriohutus nõuetest.

Projekti koostamisel on lähtutud järgmistest standarditest, eeskirjadest, normidest jms:

-) Eesti Vabariigi Ehitusseadustik, Seadme ohutuse seadus, Nõuded ehitusprojektile, Asjaõigusseadus ja teised kehtivad seadused, nõuded ja õigusaktid;
-) OÜ Elektrilevi ettevõtte standardid, juhendid, normid, nõuded ja teised kehtivad dokumendid (<https://www8.energia.ee/public/ee043.nsf/PKDE?OpenView>) ;
-) EVS 843:2016 Linnatänavad;
-) EVS-HD 60364-4-41 Madalpingelised elektripaigaldised. Osa 4-41: Kaitseviisid. Kaitse elektrilöögi eest;
-) EVS-HD 60364-4-42 Madalpingelised elektripaigaldised. Osa 4-42: Kaitseviisid. Kaitse kuumustoime eest;
-) EVS-HD 60364-4-43 Madalpingelised elektripaigaldised. Osa 4-43: Kaitseviisid. Liigvoolukaitse.
-) EVS-HD 60364-4-444 Madalpingelised elektripaigaldised. Osa 4-44: Kaitseviisid. Kaitse pingehäiringute ja elektromagnetiliste häiringute eest;
-) EVS-EN IEC 61936-1 Tugevvoolupaigaldised nimivahelduvpingega üle 1 kV. Osa 1: Üldnõuded;
-) EVS-EN 50522 Üle 1 kV nimivahelduvpingega tugevvoolupaigaldiste maandamine
-) EVS-EN 50110-1 Elektripaigaldiste käit.

Nimetatud dokumentidega tuleb arvestada ka ehitustööde teostamisel. Samuti järgida nimetatud dokumente elektripaigaldise hilisemal käidul. Ehitustööde käigus ja elektripaigaldiste hilisemal käidul juhendada eespool toodud eeskirjadest ja seadustest. Ehitustöödel tekkinud küsimused ja probleemid, mida pole kajastatud käesolevas projektis või on ebaselged, lahendatakse töö käigus kooskõlastatult projekti autori ja töö tellijaga. Projekt on kooskõlastatud kõigi asjast huvitatud asutustega ja kinnistute omanikega.

2.2. Geoalus

Alusplaanina on kasutatud Enersense AS tööd nr. EN-25-099.

2.3. Töökorraldus

Projekt on teostatud lähtudes Elektrilevi OÜ projekteerimisülesandest.

Vähemalt seitse päeva enne liiniehitustööde algust tuleb võtta ühendust kinnistute valdajatega teavitades neid tööde teostamisest nende maaüksusel.

Töö nr ENS-25-099 F1 Mõisa (Märjamaa) nõuetekohasus, Vaimõisa küla, Märjamaa, Rapla maakond. IP7498

Antud projekti raames tehtavate tööde teostamiseks täidab ehitaja ära veerud "Ehitustellimuse tähtaeg" ja "EPP ehitustellimuse number" ning saadab vormi mõõtetööde halduse üksusele aadressile MT.info@elektrilevi.ee, kes väljastab TÜ ja lisab selle EPP ehitustellimusele.

Tööde alustamisel tuleb informeerida tehnovõrkude valdajaid ja vajadusel täpsustada tehnovõrkude täpne asukoht surfimise teel ja kutsuda kohale trassi valdaja poolne esindaja. Ehituse käigus kahjustada saanud maa-alune kommunikatsioon tuleb ehitajal nõuetekohaselt taastada.

Teemaa kahjustuse korral peab tööde teostaja taastama selle endisel kujul sh. haljastuse.

2.4. Elektriohutus

Käesolevas elektripaigaldises on elektriohutuse tagamisel rakendatud peamiselt järgmisi kaitseviise:

- 1) **PÕHIKAITSENA** (otsepuutekaitse) – põhiisolatsiooni ohtlike pingestatud osade ja pingealdiste juhtivate osade vahel ning kaitsekatete ja kaitseümbriste kasutamist.
- 2) **RIKKEKAITSENA** (kaudpuutekaitse) – toite automaatset väljalülitamist koos maandatud kaitsepotsiaaliühtlustussüsteemi väljaehitamisega, millega tagatakse elektripaigaldise pingealdiste juhtivate osade arvestuslik puutepinge alla 50VAC. Liinide lühisvoolude väärtused tagavad nõutud väljalülitusaja 5s, vastavalt kehtivatele elektriala standarditele ja nõuetele (OÜ Elektrilevi normdokument J345).

2.5. Olemasolevate kommunikatsioonide kaitsmine.

Kõik ehitustööd tuleb läbi viia vastavuses Eesti Vabariigis kehtivate seaduste ja nõuetega, projektlahendusest tulenevate teiste normide ja standarditega ning üldkehtivatele põhimõtetele ja arusaamadele kvaliteetsest tööst. Enne tööde alustamist tuleb Töövõtjal koostöös olemasolevate maa-aluste rajatiste valdajatega rajatiste asukohad täpsustada ja tähistada. Ehitajal tuleb täita nimetatud rajatiste valdajate poolt esitatavad nõuded (näiteks toestamine jms) rajatise vahetus läheduses töötamisel. Olemasolevate kommunikatsioonide ristumisel kaevikuga lähtuda nende valdaja ettekirjutustest ja kehtivatest normidest. Töö käigus vajalikke ehitisi ja seadmeid kaitstakse või paigaldatakse ümber vastavalt projektile ja nende haldaja poolt antud juhistele. Kui kaevetöid tehakse olemasolevate kommunikatsioonide kõrval või all, toestatakse ja kaitstakse need nii, et nad ei liiguks ehitustööde jooksul või neid ei vigastataks. Kaitsmise tehnilised lahendused, mida ei ole toodud projektis, lepatakse kokku tööde teostaja ja võrguvaldaja Ehitusjärelvalve spetsialisti poolt enne kaevetööde alustamist. Lahtikaevatud kaabelliinirajatised on vaja toestada ja kaitsta mehaaniliste vigastuste eest ning varguse vastu. Olemasolevate kommunikatsioonide all ja kõrval tehtav täidis peab vastama uutele konstruktsioonidele mõeldud täidise tihedusele. Varem paigaldatud torude, seadmete, tarindite jmt läheduses tuleb kaevetöid teha nende ehitiste omaniku juhendite kohaselt ja omaniku või tema esindaja juuresolekul.

Kaablite kaitsevööndis tuleb tööd teostada käsitsi!

Talvetingimustes ehitamine eeldab kaablite ja torude läheduses kaevamist külmunud pinnase sulatamisega. Kaeviku toetus peab ära hoidma külgnevate pinnaste, vundamentide, struktuuride, rajatiste ja muu omandi häirimise või kokkuvarisemise. Töövõtja kannab täielikku vastutust kaevikute toestamise eest kaevises sellise sügavuseni, mida dikteerib pinnase stabiilsus, et vältida kaeviku kokkuvarisemist. Töövõtja peab pinnase tihendamise kaevikute tagasitäitmisel läbi viima selliselt, et ei kahjustataks torustikku ja võimalikke kaableid ning saavutatakse nõutava pinnase taastamine. Tagasitäite tegemisel tuleb jälgida, et materjal ei sisaldaks näiteks suuri kive, mis võivad oma

kukkumisega mõjutada nii torustikku kui näiteks erinevaid kaableid (elekter, side). Lahtikaevatud kaablitel (nii side kui ka elekter) tuleb alus hoolikalt tihendada, et kaablid ei jääks pingesse ning tagasitäide tuleb teha hoolikalt, s.t. tagasitäite materjal ei tohi kaableid rikkuda. Suurimate pinnaseosiste läbimõõt ei tohi ületada 2/3 tihendatava kihi paksusest. Kaabel ümbritseda igast küljest min 0,10 m paksuse liivakihi.

Töövõtja on kohustatud dokumentatsiooni nii põhjalikult läbi vaatama, et selles esinevad võimalikud vastuolud saaks lahendada enne töödega alustamist.

-) Tööde teostamisel kaablikaitsevööndis kehtivad alljärgnevad kitsendused:
-) Tööde teostamisel tuleb lähtuda liinirajatiste kaitsevööndis tegutsemise eeskirjast.
-) Töid võib teostada liinirajatiste kaitsevööndis ainult volitatud esindaja kirjaliku tööloa alusel

3. Tehniline lahendus

3.1. Projekteeritud Elektrilevi investeering

Kaablite ühendamisel kilpidesse (mastikilpide toite taastamisel) juhinduda 0,4-20 kV võrgustandardist.

Demonteerida olemasolev Mõisa: (Märjamaa) ning rajada keskpinge mastile M8 portaalmastalajaam. Asendada F1 mastid M1, M6, M7, M8 (asukoht muutub), M10, M11. Toestada mastid M1, M7, M11. Olemasolev õhuliin (4xA35) alates alajaama F1 kuni mastini M11 demonteerida ning asendada AMKA 3x120+95'ga. Värava kinnistu LP sisestus asendada AMKA 3x16+25'ga. Maandada mastid M1, M6, M7, M11. Mastivahetusest tingituna, tõsta olemasolevad mastikilbid ümber uutele mastidele ning taastada toide. Demonteerida mastid M7a ning M12 koos toega. Demonteerida õhuliini visang M11-M12-Pargi hoone sisestus.

Õhuliini tööd teostada vastavalt normatiividele kehtivate lubade alusel. Järgida Elektrilevi OÜ (0,4...20 kV) Ettevõttestandardit ja valmistajatehase nõudeid. Järgida J3127 „Madalpinge õhuliini paljasjuhtme asendamine rippkeerdkaabliga ja täiendavad juhised käidutoimingutel“. Ripete puhul arvestada juhendiga JKVR3008 „Õhuliinidele lubatavad minimaalsed vertikaalgabariidid ning vahekaugused, nende mõõtmine ja tulemuste hindamine“.

Tabel 3.2. Projekteeritud 0,4kV õhuliin

Algus	Lõpp	Mark	Trass / Pikkus (otsad + varutegur)
AJ17013 F1	Mast M1	AMKA 3x120+95	345 / 362 m
AJ17013 F2	Mast M1	AMKA 3x50+70	12 / 17 m
Mast M11	Värava kinnistu LP	AMKA 3x16+25	9 / 14 m

Mastalajaamade ehitamise järgida Elektrilevi normdokumente P394, P340. Mastalajaama põhimõtteline skeem ning spetsifikatsioon on leitav eraldiseisval joonisel.

3.2. Tähistused

Märkesiltide paigaldamisel lähtuda kehtivast OÜ Elektrilevi võrgustandardist tähis P346 „Võrguvara tähistamise ja märgistamise nõuded“

Välitingimustes kasutatavad tähised peavad olema ilmastikukindlad ning peavad olema kinnitatud kas neetide või kruvikinnitusega. Kasutada musta kirjet kollasel taustal ja maandusseadme tähised mis peavad olema punast värvi.

Otsamuhvi juurde paigaldada kiletatud lipik, millel on andmed kaabli numbri, margi ja ristlõike kohta.

4.3. Maandamine ja maanduspaigaldised

Maanduspaigaldiste ehitamisel kinni pidada võrgustandardi juhendist P393 "Nõuded keskpinge mastlülituspunktide, keskpinge kaablivõrgu harukilpide, lõpumuhvide, alajaamade ja madalpingevõrgu maanduspaigaldiste ehituseks". Maanduspaigaldiste ehitamisel kinni pidada võrgustandardi juhendist P394 „Nõuded mastalajaamade maanduspaigaldiste ja liigpingekaitse ehituseks.“

Maanduspaigaldiste projekteerimisel on arvestatud liivsavi-pinnasega, eritakistusega 200 Ω m. Juhul, kui pinnase eritakistus osutub maanduspaigaldise kohal suuremaks ja maandustakistus ei anna soovitud tulemust, siis tuleb paigaldada täiendavaid maanduselektroode. Vajaduse korral ehitada süvamaandur.

Madalpingevõrgu üksiku maanduspaigaldise maandusimpetantsi väärtus peab vastama 100 Ω nõudele kui maandusolud seda võimaldavad.

Maanduri ehitamisel on soovitatav kasutada 4-5 m pikkusi varrasmaandureid, mis ühendada omavahel vaskjuhtmega Cu 25. Maandusvarraste vahekaugus peab olema vähemalt kahekordne varda pikkus.

Ümber mastalajaama 1 m kaugusele ja 0,3 m sügavusele rajada potentsiaaliühtlusti vaskjuhtmega Cu 25. Ümber alajaama 2 meetri kaugusele rajada teine potentsiaaliühtlusti vaskjuhtmega Cu 25. Maandusseadme erinevad kiired ja potentsiaaliühtlusti ühendada peamaanduslatile eraldi. Maa sees olevad maandusseadme ühendused teha keevitamisega või pressliidetena.

Alajaama maanduspaigaldis ehitada välja vastavalt alajaama maanduspaigaldise joonisele. Alajaama maanduse ehitusel lähtuda Elektrilevi OÜ poolt koostatud juhendist P393, P394 (kehtiv alates 21.04.2016). Kõik ühendused teostada poltliite, pressliite või mõne muu töökindla ühenduse teel. Vältida maa sees oleva maandusseadme ümbritsemist liivaga, vajadusel katta savikihiga. Ristumisel kommunikatsioonidega, tagada minimaalne puhasvahe 0,1 m.

Alati püütakse ühitada keskpinge kaitsemaandus ja madalpingemaandused, kuna ühise maanduspaigaldise eelised on vaieldamatud. Kui ei suudeta täita kasvõi ühte ühispaigaldise tingimust, tuleb ehitada eraldatud maanduspaigaldis. Alajaamale ehitatakse keskpinge kaitsemaandus, mis koosneb tüvi- või süvamaandurist ja enamalt 500 mm sügavusele ning umbes meetri kaugusele mastist rajatud potentsiaalitasandusrõngast. Potentsiaalitasandusrõngas ühendatakse maanduriga kahe punkti kaudu. Kui alajaam asub paigas, kus sageli viibib inimesi või koduloomi, peab ehitama ka teise potentsiaalitasandusrõnga, mis asub esimesest umbes meetri kaugusel ja enamalt 700 mm sügavusel.

4. Tööd riigitee nr 20163 Vaimõisa-Nurme tee kinnistul ja kaitsevööndis

Kavandatud tööd asuvad riigitee nr 20163 Vaimõisa-Nurme tee kinnistul ning selle kaitsevööndis.

Riigimaantee teemaal ja kaitsevööndis tuleb järgida järgmisi nõudeid:

- Ehitatav tehnovõrk peab vastama ehitusseadustikust tulenevatele normidele ning ei tohi ehituse ajal ega kasutusele võtu järgselt seada takistusi liiklusele, tee ja teerajatiste korrashoiule või riigiteega külgnevalt sademe- ja pinnasevete ärajuhtimisele.
- Riigitee kaitsevööndis tööde teostaja peab taotlema Transpordiametilt vahetult enne töödega alustamist liiklusväliste tööde loa projektijärgsete tööde teostamiseks riigitee kaitsevööndis. Taotluse vorm on saadaval <https://www.transpordiamet.ee/uudised-ametist-ja-kontakt/dokumendid/blanketid> jaotisest „Tööd ja piirangud maanteel“. Vastav taotlus tuleb saata e-posti aadressil maantee@transpordiamet.ee. Taotlusele lisada kooskõlastuskiri ja ehitusaegse liikluskorralduse projekt.
- Tuleb järgida, et sõiduteega lõikuva õhuliini vähim kõrgus tee pinnast juhtme suurima rippe puhul peab olema minimaalselt 7 m.
- EhS § 70 lg 2 p 1 kohaselt ei tohi ehitus- ega muu tegevus kaitsevööndis ohustada riigiteed ega selle korrakohast kasutamist. Juhul kui tööde tegemine võib riigiteel liiklejaid ohustada mistahes viisil, tuleb ohutuse tagamisel lähtuda liiklusseaduse § 71 lõike 4 alusel kehtestatud majandus- ja taristuministri 13.07.2018 määrusest nr 43 „Nõuded ajutisele liikluskorraldusele“. Riigiteel liikluskorralduse ajutiseks muutmiseks on vajalik liikluskorralduse projekt, millele on saadud tee omaniku nõusolek.

- Riigitee ja selle rajatiste kahjustamine on keelatud.
- Projekti realiseerimisel tuleb vältida pinnase (muda, kruus jms) kandumist riigiteele. Vajadusel näha ette vastavaid leevendavaid meetmeid, näiteks sõidukite puhastamine enne riigiteele sõitmist.
- Paigaldustöödega rikutud maa-ala tuleb korrastada ning kahjustatud teerajatised taastada.

5. Maastiku ja teede taastamine

Tööde teostamisel lähtuda Ehitusseadustikust ja MKM määrustest ning omavalitsuse kaevetööde eeskirjast.

Taastada haljastus vastavalt asendiplaanile ja projektis esitatud taastamise joonistel näidatud kujul. Kaablitrasside pealiskiht, murukatted, teed ja muud rajatised tuleb taastada vastavalt nende endisele seisukorrale.

Tööde käigus tekkivate kahjustuste ulatus sõltub ehitusajast. Peale ehitustööde lõppu taastada maapinna endine olukord vastavalt nõuetele. Pärast kaevetööde ja kaabeliini paigaldustööde lõppu tuleb kaablikaevis täita tihendatud pinnasega (pinnase tihendamise koefitsient sõidu- ja kõnniteedel on 0,98). Kõlvikult koristada tööde käigus tekkinud ehitusjätmed ja muu ehitusprahit (traadi jupid, RB tükid jne). Peale ehitustööde lõppu tööplats puhastada ja korrastada. Rikutud haljastus taastada. Kõik ehitusjätmed ja ajutised tarindid kõrvaldada, lammutatud või vigastatud piirded taastada. Korrastada kõik ehitusjäljed.

Kaevise täitmisel arvestada pinnase hilisemat vajumist. Tagasitäiteks sobiv pinnas vajadusel ladustatakse ja kasutatakse piirkonna täitmiseks. Ülemäärane ja tagasitäiteks mittesobivad pinnasekogused on töövõtja kohustatud utiliseerima, ladustades see omavalitsuse poolt ettenähtud territooriumile. Töövõtja vastutab tööde teostamise ajal keskkonnakaitse eest ehitusplatsil ja selle kõrval oleval alal vastavalt Eesti Vabariigis kehtivatele seadustele ja nõuetele.

Enne töödega alustamist on vajalik hankida **kaevetööde luba**. Kaevetöödel ja katendite taastamisel juhendada kohaliku omavalitsuse kaevetööde eeskirjast. Tööde teostamisel kasutada keskkonnasõbralikke meetodeid.

6. Muinsuskaitse aladel ehitamine

Muinsuskaitseadusest tulenevalt on loa taotleja kohustatud vajadusel tellima mälestise kahjustamist ärahoidvad tööd, rahastama neid ning järgima nende tegemiseks kehtestatud nõudeid. Mälestiste kaitsevööndis kehtivad Muinsuskaitseadus § 58 tulenevad nõuded.

Pinnasetöödel tuleb arvestada arheoloogiliste leidude ja arheoloogilise kultuurikihi ilmsikstuleku võimalusega nii mälestiste kaitsevööndis kui ka väljaspool mälestiste ja nende kaitsevööndi ala. Muinsuskaitseadusest tulenevalt (§ 31 lg 1, § 60) on leidja kohustatud tööd katkestama, jätma leiukohta ning teatama sellest Muinsuskaitseametile.

Teavitada Muinsuskaitseametit kaevetööde algusest kirjalikult.

Antud projekt puutub kokku järgmiste muinsuskaitsealade või kinnismälestiste kaitsevööndiga:

- Muinsuskaitse või kinnismälestise kaitseala: Vaimõisa park 15287

7. Ehitustööde dokumenteerimine ja järelevalve

Ehitustööde dokumenteerimine teostatakse vastavalt Ehitusseadustikule ja vastavalt tellija poolt kehtestatud nõuetele. Kõik kõrvalekalded projektis fikseeritakse vastavates protokollides ja kooskõlastatakse objekti projekteerijaga ning tellijapoolse ehitusjärelvalvega. Projektile mittevastava ja kooskõlastamata ehitustegevuse eest vastutab ehitaja.

Ehitaja esitab tellijale elektripaigaldise auditi ja teostusdokumendid. Tellija ja töövõtja poolt vastuvõtu ajal märkimata jäänud vead ja puudused ei vabasta töövõtjat vastutusest

8. Töötervishoid ja tööohutusnõuded

Tööde teostamisel tuleb järgida EV seadustega ja määrustega määratud nõudeid. Ehitustööde ajal ei tohi ehitusel viibida kõrvalisi isikuid ning tööd ei tohi ohustada mõjupiirkonnas olevaid isikuid. Kaevetöid võib alustada vastavate lubade olemasolul.

Ehitaja peab tagama, et töötajad oleksid instrueeritud tööohutusalaselt ja olema varustatud töötamiseks vajalike kaitsevahenditega.

Ehitusplats tuleb vastavalt nõuetekohaste viitade ja märkidega tähistada. Ehitustööde teostaja peab tagama ehitustööde teostamise, ehitusplatsi kontrolli ja töötervishoiu ning tööohutuse nõuded vastavalt määrusele nr 377. Ehitustööde teostajal peavad olema olemas määruses nõutud dokumendid.

9. Käidujuhend

Peale alajaamade, õhu- ja kaabelliini kasutuselevõttu tuleb teha seadmete ja liinitrassi ülevaatus pärast esimest ekspluatatsiooniaastat. Ülevaatus teha päevasel ajal kontrollides põhjalikult elektriseadmete kõiki elemente.

Korraldada Elektrilevi OÜ elektripaigaldiste käitu käidukava alusel, mis arvestab elektripaigaldise käitamiseks vajalikke tehnilisi, organisatsioonilisi, struktuurilisi ja funktsionaalseid iseärasusi. Seadmete ülevaatusel täita ülevaatusleht ja kanda sellele avastatud defektid. Defektide avastamisel määrata selle kõrvaldamise viisi ja aeg.

10. Andmetabelid

10.1. Kooskõlastuste koondtabel ja kooskõlastused

VKVR2408 Elektripaigaldise projekti kooskõlastuste koondtabeli vorm
Originaalkooskõlastused asuvad Enersense AS projektide arhiivis

10.2. Põhiliste tööde mahud

***Vastavalt Elektrilevi OÜ poolt väljatöötatud eelarvestustabelile.**

Töö nr ENS-25-099 F1 Mõisa (Märjamaa) nõuetekohasus, Vaimõisa küla, Märjamaa, Rapla maakond. IP7498

11. Joonised/lisad

Joonise nimetus	Joonise nr.
Asendiplaan	001
Elektriskeem	002
Ristmeväli – ristumine riigiteega 20163 Vaimõisa-Nurme tee	003
KP normaalskeemiparandus	004

Lisa nimetus	Lisa nr.
Põhimaterjalide spetsifikatsioon	001
OÜ Elektrilevi projekteerimisülesanne	IP7498
Elektripaigaldise projekti kooskõlastuste koondtabel	VKVR2408