



LÄÄNERANNA VALLAVOLIKOGU

OTSUS

Lihula

XXX 2024 nr XX

Lääneranna valla tuuleparkide eriplaneeringu asukoha eelvaliku ja keskkonnamõju strateegilise hindamise esimese etapi aruande vastuvõtmine ala nr 3b osas

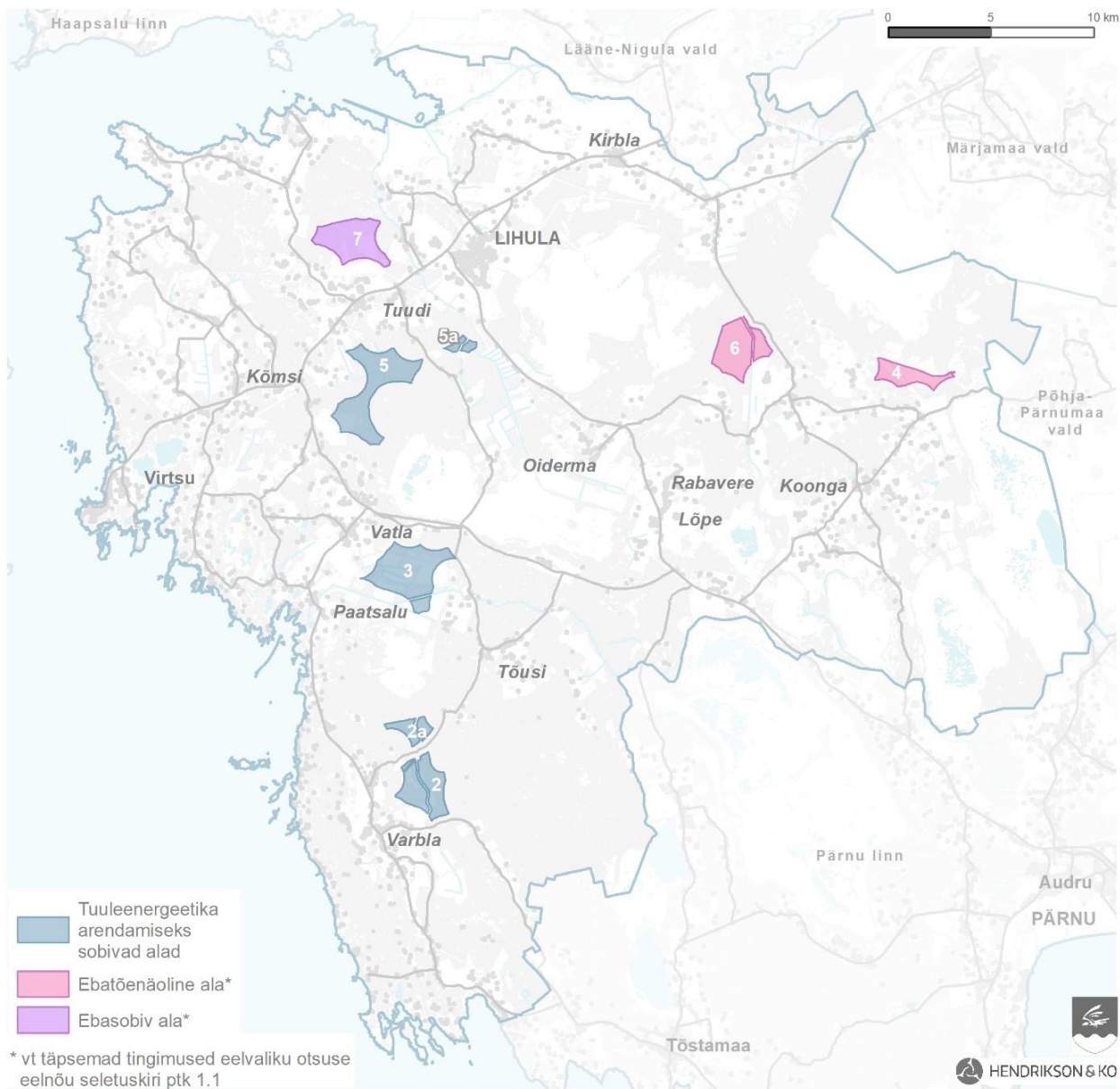
[Lääneranna Vallavolikogu 14.05.2020 otsusega nr 197](#) algatati Lääneranna vallas elektrienergia tootmiseks rajatavatele tuuleparkidele sobivate arendusalade leidmiseks, tuuleparkide ja nende toimimiseks vajaliku taristu kavandamiseks kohaliku omavalitsuse eriplaneering ning planeeringu keskkonnamõju strateegiline hindamine. Vastavalt planeerimisseaduse (PlanS) § 95 lõikele 1 tuleb kohaliku omavalitsuse eriplaneering koostada olulise ruumilise mõjuga ehitise püstitamiseks, kui nimetatud ehitise asukoht ei ole määratud üldplaneeringuga. Vabariigi Valitsuse 01.10.2015 määruse nr 102 „Olulise ruumilise mõjuga ehitiste nimekiri“ kohaselt on olulise ruumilise mõjuga ehitiseks tuulepark. Vabariigi Valitsuse 26. juuni 2003. a määruse nr 184 „Võrgueeskiri“ tähenduses moodustavad tuulepargi vähemalt kaks alates 30 meetri kõrgust elektrituulikut, mis on elektrivõrguga ühendatud. Lääneranna valla tuuleparkide eriplaneeringu eesmärgiks on leida kogu Lääneranna valla territooriumil asukohad tuuleparkidele minimaalse suurusega 250 ha. Lisaks eriplaneeringu algatamise taotluse esitanud Laanenurga Tuuliku OÜ-le on tuulikuparkide arendamiseks huvi üles näidanud Irbeni OÜ, Evecon OÜ, Sunly AS ja TMV Green OÜ, kes on kaasatud eriplaneeringu menetlusse huvitatud isikutena Lääneranna Vallavolikogu otsustega nr 31 11.02.2022, nr 39 25.03.2022 ja nr 44 12.05.2022.a.

Vastavalt PlanS § 100 lõikele 1 ja 3 toimus ajavahemikul 14.09.2021 kuni 13.11.2021 eriplaneeringu asukoha eelvaliku lähteseisukohtade ja keskkonnamõju strateegilise hindamise väljatöötamise kavatsuse avalik väljapanek. Saabunud seisukohtade ja nendega arvestamise kokkuvõtte on toodud Lääneranna Vallavalitsuse veebilehel aadressil: <https://www.laanerannavald.ee/tuuleparkide-eriplaneering>.

Vastavalt PlanS § 101 lõikele 1 ja 3 toimusid 13.01.2022 ja 14.01.2022 Koonga koolimajas, Varbla rahvamajas, Kõmsi rahvamajas ja Lihula kultuurimajas asukoha eelvaliku lähteseisukohtade ja keskkonnamõju strateegilise hindamise väljatöötamise kavatsuse avaliku väljapaneku tulemuste avalikud arutelud.

Lähteseisukohtadele, väljatöötamise kavatsusele ja nendele laekunud tagasisidele tuginedes töötati välja eriplaneeringu asukoha eelvalik ja keskkonnamõju strateegilise hindamise I etapi aruanne (otsuse lisa 1), mille käigus analüüsiti tuuleparkide rajamiseks esialgselt sobivaid alasid. Esialgselt sobivad alad olid määratud geoinformaatilise analüüsi käigus, kus välistati tuuleparkide jaoks ebasobivad loodus- ja inimkasutuses alad koos asjakohaste puhvritega (vt pikemalt Lisa 1, asukoha eelvaliku ja KSH I etapi aruande dokument, ptk 1.1). Esialgselt sobivaid alade analüüsimisel võeti aluseks olemasolevad väärtused (väljakujunenud asustusalad,

kultuuri- ja loodusväärtused) ning kaasnevad mõjud (müra, varjutus, mõju varale, linnustikule, nahkhiirtele, Natura 2000 aladele, rohevõrgustikule jt tegurid). Samuti analüüsiti tuulikutepüstitamise kaasnevat maavarade, jäätmete ja ringmajanduse, avariiolekordade esinemise, riigikaitse objektide, mobiilside, kliimamõjude, põhja- ja pinnavee seisukohast. Kõikidest nendest valdkondadest lähtuvalt seati tingimused tuuleparkide edasisele arendamisele (vt pikemalt Lisa 1, asukoha eelvaliku ja KSH I etapi aruande dokument, ptk 1.2).

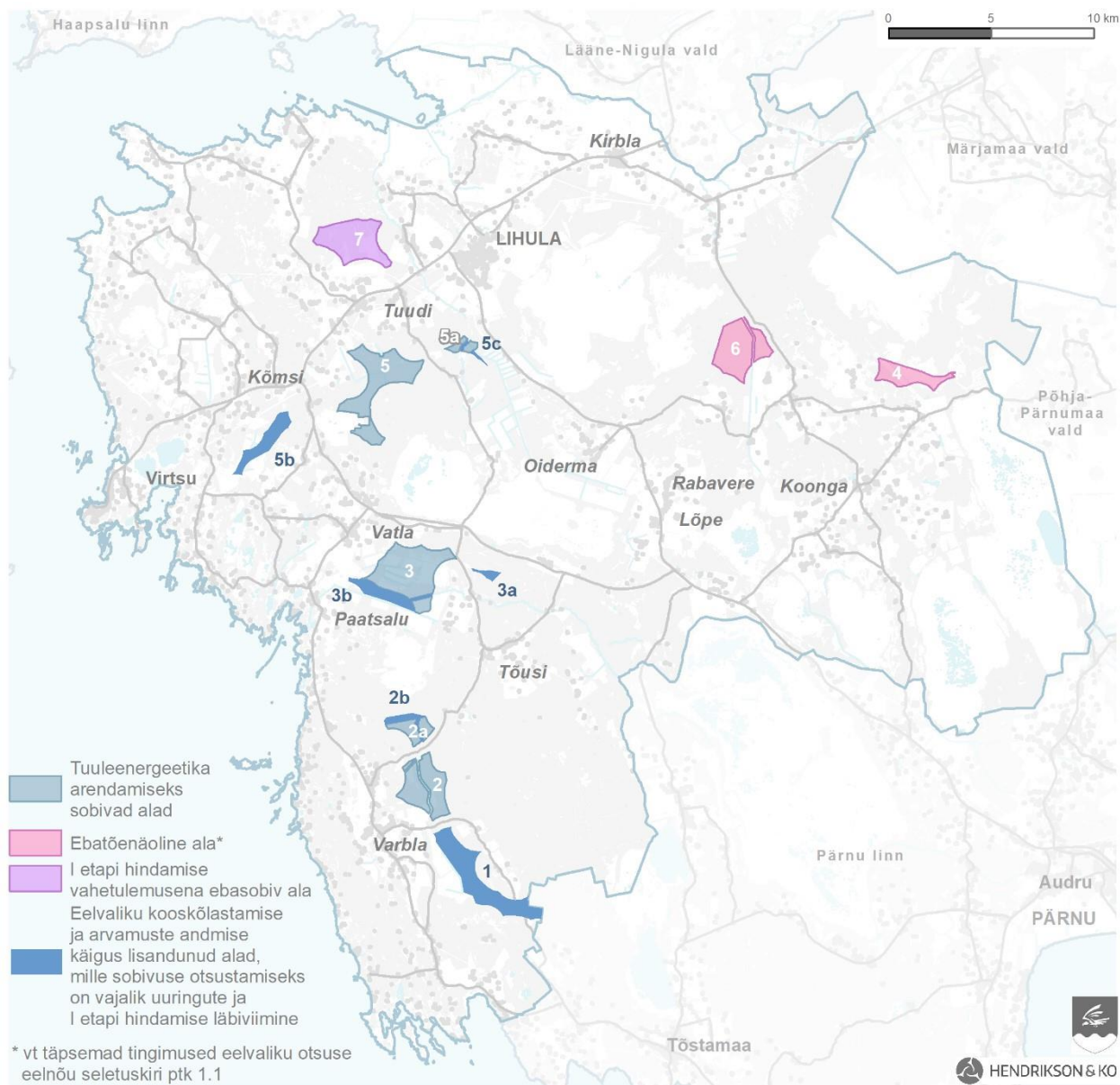


Joonis 1. Eriplaneeringu eelvaliku ja KSH I etapi aruande tulemused (seisuga august 2022).

Eriplaneeringu lähteseisukohtade ja keskkonnamõju strateegilise hindamise väljatöötamise kavatsuse avalikustamise tulemusel otsustati käsitleda tuuleparkide rajamiseks esialgselt sobivate aladena kõiki 7 analüüsi tulemusel selgunud ala. Keskkonnaameti poolsete puhvrite rakendamisel märtsis 2022 vähenes ala nr 1 pindala oluliselt, mistõttu otsustati see ala edasisest analüüsist välja jätta. Eelpool loetletud mõjuvaldkondi silmas pidades osutusid eelvalikus sobivamateks alad nr 2 ja 2a, 3 ning 5 ja 5a (vt alljärgnev joonis 1). Ala nr 7 loeti eelvalikus alaks, mille puhul ei saa ebasoodsat mõju Natura võrgustiku alale välistada ning kus ilma konkreetsete uuringute, täiendava Natura hindamise ja teiste keskkonnamõjude hindamise positiivsete tulemusteta ei ole võimalik kaaluda tuulepargi rajamist. Võimalike võrguühenduste ulatuslike vahemaade ja teiste ebasoodsate asjaolude tõttu (vt pikemalt Lisa 1, asukoha eelvaliku ja KSH I etapi aruande dokument, ptk 1.2)

osutused ebatõenäoliseks alad nr 4 ja 6. Leevendavate meetmete kasutamisel ja huviliste ilmnmisel võib tuuleparkide rajamine osutada ka aladel 4 ja 6 siiski võimalikuks.

Lähtudes PlanS § 105 lõikest 1 esitati 26.09.2022-11.10.2022 Lääneranna valla tuuleparkide eriplaneeringu asukoha eelvaliku otsuste eelnõud koos tuulikuparkide eriplaneeringu asukoha eelvalik ja keskkonnamõju strateegilise hindamise esimese etapi aruandega kooskõlastamiseks PlanS § 99 lõikes 1 nimetatud asutustele ning teavitati PlanS § 99 lõikes 2 nimetatud isikuid ja asutusi võimalusest avaldada kohaliku omavalitsuse eriplaneeringu asukoha eelvaliku otsuste eelnõude ning tuulikuparkide eriplaneeringu asukoha eelvaliku ja keskkonnamõju strateegilise hindamise esimese etapi aruande kohta arvamust.



Joonis 2. Kooskõlastamise ja arvamuste avaldamise etapi ning avaliku väljapaneku ja arutelude (jaanuar – aprill 2023) alusel täiendatud eriplaneeringu eelvaliku ja KSH I etapi aruande tulemused (seisuga aprill 2023).

Otsuste eelnõude, asukoha eelvaliku ja KSH I etapi aruande kooskõlastamise ja arvamuse avaldamise ringil (PlanS §105) tehti mitmeid ettepanekuid tuulikuparkide alade laiendamiseks ja lisamiseks (vt joonis 2), sealhulgas Sunly AS ettepanek (kiri 23.02.2023, Lääneranna valla dokumendiregistri nr 2023/8-11/319-1 27.02.2023) ettepanek ala 3b lisamiseks. 13.07.2023 esitas ala 3b arendamisest huvitatud isik Sunly AS Lääneranna Vallavalitsusele ettepaneku läbi viia ala 3b

osas eriplaneeringu I etapi keskkonnamõtjude strateegiline hindamine (Lääneranna valla dokumendiregister 2023/8-11/915-1).

Ettepanekute esitamise lähtekohaks oli asjaolu, et Keskkonnaameti poolt esitatud erinevate loodusobjektide ja tuuleparkide arendusalade vaheliste puhveralade ulatused on soovituslikud ja ei tohiks tingida arendusalade välistamise eriplaneeringu I etapis. Kuna väljapakutud alad ei kattu eriplaneeringu lähteseisukohtades fikseeritud elu- ja ühiskondlike hoonete 1 km laiuse puhveralaga ja suures osas ka teiste olulisemate puhveraladega, mõned pakutud arendusalad ulatuvad osaliselt veekogude ehituskeeluvöönditesse või maanteede puhveraladele, otsustati võimaldada alade edasist uurimist. Välja pakutud arendusalade kattumine Keskkonnaameti esitatud puhveraladega on siiski indikaator teadaolevatest võimalikest olulise keskkonnamõtjuga riskikohtadest. Seetõttu toodi aruandes välja, et väljapakutud aladele, sealhulgas olemasolevate alade laiendustele, täiendavalt tuleb läbi viia eriplaneeringu I etapi keskkonnamõtju strateegiline hindamine ning alade sobivus otsustatakse peale uuringute läbiviimist ja I etapi aruande koostamist.

Eriplaneeringu I etapi keskkonnamõtju strateegiline hindamine viidi ala nr 3b osas läbi perioodil november 2023 - veebruar 2024. Hindamise tulemused on esitatud käesoleva otsuse lisana 1 (Lääneranna valla tuuleparkide eriplaneeringu asukoha eelvaliku ja keskkonnamõtju strateegilise hindamise esimese etapi aruanne „Lääneranna tuuleparkide eriplaneeringu asukoha eelvalik ja I etapi aruanne“ Lisa 5. Ala 3b hindamine (koostaja Hendrikson & Ko OÜ, töö nr 21004000).

Planeerimisseadus ei reguleeri mitu sobivat asukohta peab asukoha eelvaliku menetluses leidma. Kui kohaliku omavalitsuse eriplaneeringu (KOV EP) asukoha eelvalikus leitakse tuuleparkidele mitu sobilikku asukohta, siis on võimalik koostada detailne lahendus nii mitmes asukohas, kui selleks on vajadus (Olulise mõjuga ehitise (ORME) juhend: <https://planeerimine.ee/aktid-ja-kohtulahendid/ormeplaneerimine/kas-olulise-ruumilise-mojuga-ehitise-asukoht-on-voimalik-valida-mitmes-kohas-ja-koostada-ka-detailne-lahendus-mitmes-kohas/>). Samuti on võimalik, et sobilikud asukohad koonduvad ja moodustavad ühe tervikliku suurema ala, mille sees koostatakse mitu detailset lahendust. Seejuures KOV EP on võimalik kehtestada nii ühe kui ka mitme detailse lahendusega, sh on võimalik kehtestada KOV EP ühe detailse lahendusega ka juhul, kui on koostatud mitmes asukohas detailne lahendus.

KOV EP ei ole strateegiline planeerimisdokument – detailne lahendus tuleb koostada asukohas (või asukohtades), kus on olemas reaalne arendushuvi. Sellele viitab mh PlanS § 95 lg 8: Kohaliku omavalitsuse eriplaneering on ehitusprojekti koostamise alus, v.a juhul, kui kohaliku omavalitsuse eriplaneering kehtestatakse asukoha eelvaliku otsuse alusel. Kui planeeringut ei asuta ellu viima viie aasta möödumisel KOV EP kehtestamisest, siis kaotab planeering kehtivuse (PlanS § 122 lg 4). Kui arendushuvi on ühes piirkonnas ühe ORMÉ ehitamiseks, siis tuleb selle piirkonna sees leida sobivaim asukoht ja kehtestada KOV EP detailne lahendus ühes asukohas. Kui arendushuvi on mitmes piirkonnas, on võimalik leida nendes piirkondades ehitistele sobivaimad asukohad ja kehtestada detailne lahendus mitmes asukohas.

Haldusmenetluse seaduse § 52 lõike 1 punkti 1 kohaselt võib haldusorgan enne asja lõplikku lahendamist lahendada asja osaliselt (osahaldusakt). See võimaldab jagada komplitseeritud haldusküsimused osadeks ja langetada otsused etapiviisiliselt. Lääneranna valla tuuleparkide eriplaneeringu asukoha eelvaliku ja keskkonnamõtju strateegilise hindamise esimese etapi aruande menetlus käsitleb kogu Lääneranna valla territooriumit ning mitut võimalikku sobivat ala. Lähtuvalt sellest, et asukoha eelvaliku menetluses on käesolevaks hetkeks leitud tuuleparkidele mitu sobivat asukohta, koostas Lääneranna Vallavolikogu vastavalt leitud asukohtadele eelvaliku otsuste eelnõud. Asukohad on iseloomult erinevad, samuti varieerub asukohtade lõikes huvi nende realiseerimiseks, mistõttu on põhjendatud eelvaliku otsus langetada igale asukohale eraldi.

Ala nr 3b (pindala 183,8 ha) paikneb valla keskosas (endine Hanila ja Varbla vald), Vatla, Sookalda ja Paatsalu külade territooriumil. Alal puuduvad tuulepargi arendamist välistavad kriteeriumid. Ala nr 3b põhimõttelist sobivust kinnitavad elamute ja ühiskondlike hoonete puudumine alal ja ala piirist 1 km raadiuses, kaugus Lihula ja Virtsu tiheasustusaladest, oluliste loodusväärtuste puudumine alal, piisav kaugus (300 m) riigimaanteedest. Alast ida- ja läänesuunas, mitte lähemal kui 1 km ala piirist, paiknevad Paatsalu, Vatla ja Kiska küla majapidamised. I etapi KSH aruandes on ala iseloomust ja paiknemisest tulenevalt seatud järgmised täiendavad tingimused (vt käesoleva otsuse lisa 2; mis täiendab üldtingimusi Lääneranna tuuleparkide eriplaneeringu asukoha eelvaliku ja I etapi aruande ptk-s 1.2, mis rakenduvad kõikides asukohtades) detailse lahenduse ja mõjude hindamise aruande koostamiseks:

1. Soovitav on säilitada kõrghaljastus kõikides külakeskustes, mis paiknevad tuuleparkidest ca 3 km raadiuses (Vatla, Paadrema, Paatsalu).
2. Soovitav on säilitada mets kaitsehaljastusena asulate vahetus ümbruses, tuuleparkide poolsetes külgedes (nt Paatsalu, Paadrema).
3. Paigutada võimalusel tuulikud korrapäraselt ja üksteist varjavalt, et külates, kust avanevad avatud vaated tuuleparkide suunas (nt Vatla küla keskusest,) hõlmaksid nad avatud vaadetes võimalikult väikese nurga.
4. Vältida tuulikute paigutamisel põllumajandusmaadele põllumassiivide asjatut killustamist, et tagada põllumajandusmaade maksimaalne kasutatavus.
5. Kohatunnatuse säilitamiseks kaaluda koostatavasse üldplaneeringusse tingimuse lisamist, et kultuurimälestiste vahetus läheduses tuleb säilitada kõrghaljastus ja/või metsad tuuleparkide suunas, nt Varbla kiriku ja Kurese kiriku ümbruses.
6. Vaadete säilitamiseks Tuhu soo vaatetornist alale nr 3 ja 3b tuleb tuulikuid paigutada võimalusel nii, et need hõlmaksid võimalikult väikese nurga vaatest ning oleks paigutatud üksteist varjavalt.
7. Natura asjakohane hindamine on jõudnud järeldusele, et eriplaneeringu rakendamisel (ala nr 3b väljaarendamisel) ei saa (ilma leevendavate meetmeteta) välistada ebasoodsa mõju tekkimist Tuhu-Kesu ja Väinamere linnualale, mistõttu on seatud leevendavad meetmed rakendamiseks eriplaneeringu detailse lahenduse etapis (vt otsuse lisa 1. Tabel 8, esitatud tulbas nimega „Leevendavate meetmete kavandamine“). Leevendavate meetmete sisse viimisel planeeringusse on võimalik ebasoodne mõju Natura 2000 võrgustiku aladele välistada.
8. Planeeringu detailse lahenduse väljatöötamisel tuleb arvestada, et läbi tuleb viia linnustiku uuringud, et arvestada lahenduse väljatöötamisel piirkonnas esinevate kaitsealuste linnuliikide elupaiganõudlustega ning kavandada vajadusel abinõusid ebasoodsa mõju vältimiseks või leevendamiseks. Üldisemalt on vajalikud linnustiku uuringud nimetatud ka juba I etapi põhjaruandes (peatükis 1.2, jaotises „Üldised, kõikidele aladele rakenduvad tingimused“), alljärgnevalt on need täpsustatud ala 3b osas:
 - a. Kaitstavate haudelinnuliikide inventuur. Inventeerida alal esinevad kaitsealused linnuliigid, sh täpsustada eelnevalt mainitud tedre ja väike-kirjurähnide elupaigaandmeid Uuringualaks on arendusala ja 600 m puhver selle ümber. Lähtutakse Natura 2000 alade inventeerimise metoodikast (erinevuseks on üldloendus ka metsamaastikes);
 - b. Elupaigakasutuse uuring. Korraldada elupaigakasutuse uuring, mille raames tehakse kindlaks, kas Nehatu must-toonekure püsielupaik on taasisustatud ning hinnatakse tuuleala rajamise võimalikku mõju ala taasisustamisele. Samuti hinnatakse uuringu raames tuulikute rajamise potentsiaalset mõju meri- ja kaljukotkale;
 - c. Peatuskohtade ja liikumisteede uuring. Uurida eeskätt väikeluige, aga ka hanede (suur-lauk- ja rabahani) peatuskohti ja liikumisteid. Uuringutega tuleb selgeks teha, kas kavandatavad tuulikud ning nende toimimiseks vajalik taristu jääb lindude jaoks olulistele peatuspaikadele või nende vahele ning vajadusel rakendada leevendusmeetmeid. Samuti

tuleb hinnata tuuleala olulisust rannikul rändavale linnustikule (värvuliste ja röövlindude ränne), vajadusel viia läbi radaruuring.

- d. Peale eeltoodu tuleb detailse lahenduse väljatöötamisel ning ka uuringute kavandamisel ja läbiviimisel arvestada kõrvuti asetsevate tuulealade 3b ja 3 mõjude kumuleerumisega.
9. Tuulealal 3b ei ole teada nahkhiirte elupaiku. Kuid asjakohane on I etapi aruandes toodud seisukoht, et puudulik info ei välista, et nahkhiired ala ei asusta. Tuulepargi rajamisega kaasnedavad võivate mõjude täpsemaks hindamiseks tuleb korraldada eeluuring võimalike nahkhiirte elupaikade ja rändekoridoride väljaselgitamiseks. (Tingimus sisaldub juba ka I etapi põhjaruandes (peatükis 1.2, jaotises „Üldised, kõikidele aladele rakenduvad tingimused“).) Detailsemas etapis tuleb sarnaselt linnustikule ka nahkhiirte puhul arvestada tuulealaga 3 kumuleeruvate mõjudega.
10. Vältida tuulearenduse rajamist rohekoridori (nii maakonnaplaneeringus kui ka kavandatavas Lääneranna valla üldplaneeringus määratud) alale.
11. Tuuleala arendamisel tuleb vältida kauni kuldkinga kasvukohtade kahjustamist (ehitustegevuse ja metsaraiega) vältida. Soovitav on vältida metsaraiet ka kuni 60 m raadiusel alal ümber kasvukohtade, et vähendada servaeefekti mõju¹.
12. Vastavalt looduskaitseaduse § 51 lõikele 1 on tuulepargi ja selle jaoks vajaliku taristu rajamisel keelatud Paadrema jõe loodusliku sängi ja veerežiimi muutmine.

Perioodil ... */täidetakse peale kooskõlastamisringi läbimist/* esitati Lääneranna valla tuuleparkide eriplaneeringu asukoha eelvalik ja keskkonnamõju strateegilise hindamise esimese etapi aruanne kooskõlastamiseks PlanS § 99 lõikes 1 nimetatud asutustele ning teavitati PlanS § 99 lõikes 2 nimetatud isikuid ja asutusi võimalusest avaldada tuulikuparkide eriplaneeringu asukoha eelvaliku ja keskkonnamõju strateegilise hindamise esimese etapi aruande kohta arvamust.

Kooskõlas PlanS § 106 lõigetega 1 ja 3 toimus ajavahemikul ... */täidetakse peale peale avaliku väljapaneku toimumist/* asukoha eelvaliku otsuse eelnõu ja keskkonnamõju strateegilise hindamise esimese etapi aruande avalik väljapanek. Saabunud seisukohtade ja nendega arvestamise kokkuvõtte on toodud Lääneranna Vallavalitsuse veebilehel aadressil: <https://www.laanerannavald.ee/tuuleparkide-eriplaneering>.

Avaliku väljapaneku jooksul laekus Lääneranna Vallavalitsusele . */täidetakse peale peale avaliku väljapaneku toimumist/*.

PlanS § 107 järgne avalik arutelu toimus Kokku osales arutelul lisaks vallavalitsuse esindajatele ja konsultantidele ... inimest. Arutelul tõusetus kõige enam */täidetakse peale peale avaliku väljapaneku toimumist/*.

Avaliku väljapaneku ja avaliku arutelu tulemuste alusel tehti asukoha eelvaliku otsuste eelnõudes ja KSH I etapi aruandes vajalikud muudatused (PlanS § 108 lg 2) ... */täidetakse peale peale avaliku väljapaneku toimumist/*.

Lähtuvalt PlanS § 109 lõikest 3 võib asukoha eelvaliku otsusega kehtestada planeeringualal või selle osal ajutise ehituskeelu, lähtudes PlanS §-s 110 sätestatust. PlanS § 110 lõigete 1 ja 3 alusel võib planeeringu korraldaja kohaliku omavalitsuse eriplaneeringu detailse lahenduse koostamise ajaks kehtestada kuni kaheks aastaks (põhjendatud juhul pikendatuna kuni nelja aastani) ajutise planeerimis- ja ehituskeelu. Keelu alusel keelatakse üld- ja detailplaneeringu kehtestamine, ehitise püstitamiseks ehitusloa andmine, projekteerimistingimuste andmine ning katastriüksuse senise

¹ Eestimaa Looduse Fond (K. Kohv). (2007). Harku valla rohevõrgustiku tuumalade ja koridoride uuring

sihtotstarbe muutmine (PlanS § 42 lg 2 p-id 1-4). Ala nr 3b puhul võib Lääneranna Vallavolikogu hinnangul edasises detailse lahenduse koostamise faasis olla otstarbekas ajutise planeerimis- ja ehituskeelu kehtestamine. Tõenäoliselt on otstarbekas ajutist planeerimis- ja ehituskeeldu rakendada lähtuvalt ehitise tundlikkusest tuulikute osas, aga võimaldada näiteks taristu, põllu- ja metsamajanduse ning maavarade kaevandamise jaoks vajalikke ehitisi ning ajutiselt keelata elamute, puhkemajade jms planeerimine ning ehitamine. Ajutise planeerimise ja ehituskeelu kehtestamine otsustatakse vallavolikogu poolt vajadusel eraldi eriplaneeringu detailse lahenduse menetluse käigus. Vastavalt PlanS § 110 lõigetele 5 ja 6 teavitatakse keelu kehtestamise otsuseelset nõuetekohaselt kõiki puudutatud isikuid.

Lähtudes eeltoodust ning võttes aluseks planeerimisseaduse § 109 lõiked 1 ja 2 ning Hendrikson & Ko OÜ koostatud töö nr 21004000 "Lääneranna tuuleparkide eriplaneeringu asukoha eelvalik ja keskkonnamõju strateegilise hindamise I etapi aruanne." ning viidatud töö Lisa 5 "Ala 3b hindamine." ning arvestades avalikul väljapanekul esitatud seisukohtadele ja ettepanekutele esitatud vastusseisukohti, Lääneranna Vallavolikogu

otsustab:

1. Võtta vastu Lääneranna valla tuuleparkide kohaliku omavalitsuse eriplaneeringu asukoha eelvaliku ja keskkonnamõju strateegilise hindamise esimese etapi aruanne „Lääneranna tuuleparkide eriplaneeringu asukoha eelvalik ja keskkonnamõju strateegilise hindamise I etapi aruanne." ning selle lisa 5 "Ala 3b hindamine" (koostaja Hendrikson & Ko OÜ, töö nr 21004000) (käesoleva otsuse lisad 1, 2 ja 3) ja tunnistada ala nr 3b sobivaks tuulikupargi arendamiseks aruandes vastavalt lisatud asukohaskeemile (käesoleva otsuse lisa 3).
2. Võtta „Lääneranna tuuleparkide eriplaneeringu asukoha eelvalik ja keskkonnamõju strateegilise hindamise I etapi aruanne." ning viidatud töö Lisa 5 "Ala 3b hindamine" (koostaja Hendrikson & Ko OÜ, töö nr 21004000) (käesoleva otsuse lisad 1, 2 ja 3) aluseks eriplaneeringu detailse lahenduse koostamisel alal nr 3b.
3. Detailse lahenduse koostamise ja keskkonnamõju strateegilise hindamise käigus viia läbi asjakohased uuringud, määrata kavandatava tuulepargi ehitusõigis ja lahendada muud asjakohased planeerimisseaduse § 126 lõikes 1 nimetatud ülesanded. Otsuse punktis 1 nimetud Lääneranna valla tuuleparkide eriplaneeringu asukoha eelvaliku ja keskkonnamõju strateegilise hindamise I etapi aruande ja selle avalikustamise tulemustest lähtudes:
/täidetakse peale avaliku väljapaneku toimumist/.
4. Lääneranna Vallavalitsusel avaldada käesolev otsus Ametlikes Teadeannetes, Lääneranna valla veebilehel ning teha teatavaks planeerimisseaduse § 99 lõigetes 1 ja 2 nimetatud isikutele ja asutustele hiljemalt 14 kalendripäeva jooksul otsuse vastuvõtmisest arvates.
5. Otsus jõustub teatavaks tegemisest.
6. Käesolevat otsust on võimalik vaidlustada 30 päeva jooksul otsuse teatavakstegemisest, esitades kaebuse Tallinna Halduskohtule halduskohtumenetluse seadustikus sätestatud korras või vaide Lääneranna Vallavolikogule haldusmenetluse seaduses sätestatud korras.

(allkirjastatud digitaalselt)

....

volikogu esimees

Lisa 1. „Lääneranna tuuleparkide eriplaneeringu asukoha eelvalik ja keskkonnamõju strateegilise hindamise I etapi aruanne." (koostaja Hendrikson & Ko OÜ, töö nr 21004000)

Lisa 2. „Lääneranna tuuleparkide eriplaneeringu asukoha eelvalik ja keskkonnamõju strateegilise hindamise I etapi aruanne." Lisa 5 "Ala 3b hindamine." (koostaja Hendrikson & Ko OÜ, töö nr 21004000)

Lisa 3. Ala nr 3b asukohaskeem ja ala nr 3b piiresse tervikuna või osaliselt jäävad katastriüksused