



**Jõekalda põld (80801:001:0884), Jõekalda
(80801:001:0875), Otsa (80803:001:0694), Otsa põld
(80803:001:0695) kinnistute detailplaneeringu kava
keskkonnamõju strateegilise hindamise (KSH) eelhinnang**

**KSH menetluse algatamise
vajaduse üle otsustaja:** Tori Vallavalitsus

Arendaja: Rainert RL OÜ

Töö koostaja: Alkranel OÜ

Projektijuht: Elar Pöldvere

2024 - 2025

Publitseerimise üldandmed:

- Töö koostatud – 29.11.2024. a.
- Tööd ajakohastatud 24.01.2025. a, kohaliku omavalitsuse seisukohtade (21.01.25. a; e-kiri, piet.kallas@torivald.ee) alusel (ptk 4.5.1., 4.5.2. ja 4.5.3).
- Koostajad (Alkranel OÜ) - Elar Põldvere ja Kätlin Pitman.
- Alkranel OÜ (www.alkranel.ee) – keskkonnaalased konsultatsioonid, aastast 1999.

Sisukord

Sissejuhatus.....	4
1. Strateegilise planeerimisdokumendi kava ehk kavandatava tegevuse ja selle paikkonna lühikirjeldus	5
2. Mõjutatava keskkonna ja olemasoleva olukorra lühikirjeldus	7
2.1. Tegevuspaiga lühikirjeldus strateegiliste ja muude arengudokumentide järgselt	8
2.2. Tegevuspaiga lühikirjeldus paikkonna muude ja käesolevas kontekstis asjakohaste aspektide järgselt	13
3. Natura 2000 alade eelhindamine	17
3.1. Informatsioon kavandatava tegevuse kohta ja Natura 2000 alad, mida võidakse mõjutada.....	18
3.2. Kavandatava tegevuse mõju prognoosimine Natura 2000 alal	20
3.3. Natura 2000 ala eelhindamise tulemused ja järeldus	21
4. Tegevusega eeldatavalt kaasneva mõju prognoos ja ettepanekud edaspidiseks ning KSH vajalikkuse määramine.....	22
4.1. Missugusel määral loob strateegiline planeerimisdokument aluse kavandatavale tegevusele, lähtudes nende asukohast, iseloomust ja elluviimise tingimustest või eraldatavatest vahenditest.....	22
4.2. Missugusel määral mõjutab strateegiline planeerimisdokument teisi strateegilisi planeerimisdokumente, arvestades nende kehtestamise tasandit	23
4.3. Strateegilise planeerimisdokumendi asjakohasus ja olulisus keskkonnakaalutluste integreerimisel teistesse valdkondadesse	24
4.4. Strateegilise planeerimisdokumendi, sh jäätmekäitluse või veekaitsega seotud planeerimisdokumendi tähtsus Euroopa Liidu keskkonnanalaste õigusaktide nõuete ülevõtmisel.....	24
4.5. Strateegilise planeerimisdokumendi elluviimisega seotud keskkonnaprobleemid (arvestades mõju suurust ja ruumilist ulatust ning võimalikkust, kestvust, sagedust ja pöörduvust, sh kumulatiivsust ning õnnetuste esinemise võimalikkust)	24
4.5.1. Mõju maastikule, mullale ja pinnasele, veestikule (sh põhjavesi), õhule ning kliimale (sh oht keskkonnale)	24
4.5.2. Mõju (oht) inimese tervisele ning heaolule (sh geograafiline ala ja eeldatavalt mõjutatav elanikkond)	26
4.5.3. Mõjutatava ala väärtus ja tundlikkus, sh looduslikud iseärasused, kultuuripärand ja intensiivne maakasutus.....	26
4.5.4. Mõju kaitstavatele loodusobjektidele ja Natura 2000 võrgustiku alale	29
4.5.5. Piiriülene mõju ja katastroofid	29
4.6. Eelhindamise kontroll-loetelu KMH tasandi ehk tegevuslubade võtmes	30
4.7. KSH läbiviimise vajalikkus ning seisukohtade küsimise suunised.....	31
Kokkuvõte.....	33
Kasutatud allikad	34

KSHEH LISAD:

KSHEH lisa 1. Tori valda potentsiaalselt planeeritavate elamumaade (Otsa, Otsa põld, Jõekalda ja Jõekalda põld) mõjud rohevõrgustikukoridorile ning võimalikud leevendusmeetmed (asutusesiseseks kasutamiseks / dokumendi juurde kuuluvad digitaalsed vektorkaardikihid). OÜ Loodusekspert, 2024.

Sissejuhatus

Keskkonnamõju strateegilise hindamise (KSH) eelhindangu (edaspidi ka EH) objekt on Pärnu maakonnas, Tori vallas, Taali külas, Jõekalda põld (80801:001:0884), Jõekalda (80801:001:0875), Otsa (80803:001:0694), Otsa põld (80803:001:0695) kinnistute detailplaneeringu kava. DP kava eesmärk on elamutele ja nendega seotud ehitistele ehitusõiguse määramine, koos senise krundistruktuuri ümberkujundamisega.

Tegevuse arendaja on Rainert RL OÜ ja eelhindangu koostaja on Alkranel OÜ. DP kavaga seotud maakasutuse visioone on loonud Ruumi Grupp OÜ. Eelhindangu koostamisel on lähtutud arendaja (Rainert RL OÜ) ja Ruumi Grupp OÜ poolt koostatud selgitavatest ning illustratiivsetest materjalidest. Eelhindangu teostamise raames valmis ka dokument *Tori valda potentsiaalselt planeeritavate elamumaade (Otsa, Otsa põld, Jõekalda ja Jõekalda põld) mõjud rohevõrgustikukoridorile ning võimalikud leevendusmeetmed* (asutusesiseseks kasutamiseks; OÜ Loodusekspert, 2024; vt KSHEH lisa 1.

Koostatavat eelhindangut saab eelkõige kohalik omavalitsus kasutada täiendava töövahendina detailplaneeringuga seonduvates (detailplaneeringu algatamise üle otsustamine jm asjakohane) ja sellele eeldatavalt järgnevates menetlusprotsessides. KSH algatamise vajalikkuse osas otsustamine ning sellest teavitamine toimub keskkonnamõju hindamise ja keskkonnajuhtimissüsteemi seaduse (KeHJS) § 35 alusel. Eelnevalt tuleb otsuse eelnõu osas seisukohta küsida asjaomastelt asutustelt (KeHJS § 33 lg 6), kui vastavad asutused (kavandatav tõenäoliselt puudutab vastava asutuse huve või kellel võib olla põhjendatud huvi eeldatavalt kaasneva keskkonnamõju vastu) tuvastatakse.

Eelhindangu koostamisel lähtutakse Eesti Vabariigis kehtivatest õigusaktidest ja väljakujunenud õiguslikust praktikast ning aktuaalsetest suunistest. KeHJS § 2² kohaselt on tegevus olulise keskkonnamõjuga, kui see võib eeldatavalt:

- ületada mõjuala keskkonnataluvust;
- põhjustada keskkonnas pöördumatuid muutusi;
- seada ohtu inimese tervise ja heaolu, kultuuripärandi või vara.

Töö koostamisel on lähtutud muuhulgas järgmistest juhenditest:

- „KMH/KSH eelhindamise juhend otsustaja tasandil, sh Natura-eelhindamine” (Riin Kutsar, 2015; Keskkonnaministeeriumi poolt tellitud);
- „Keskkonnamõju hindamise eelhindangu andmise juhend” (Keskkonnaministeerium, 2017);
- „KSH eelhindamise juhend otsustaja tasandil, sh Natura-eelhindamine” (Riin Kutsar ja Keskkonnaministeerium, 2018);
- „Juhised Natura hindamise läbiviimiseks loodusdirektiivi artikli 6 lõike 3 rakendamisel Eestis” (Riin Kutsar jt 2019);
- „Natura 2000 aladega seotud kavade ja projektide hindamine. Metoodilised suunised elupaikade direktiivi 92/43/EMÜ artikli 6 lõigete 3 ja 4 sätete kohta” (Euroopa Komisjon 28.09.2021. a).

1. Strateegilise planeerimisdokumendi kava ehk kavandatava tegevuse ja selle paikkonna lühikirjeldus

Käesoleva KSH EH objektid on Pärnu maakonnas, Tori vallas, Taali külas, Jõekalda põld (80801:001:0884), Jõekalda (80801:001:0875), Otsa (80803:001:0694), Otsa põld (80803:001:0695) kinnistute detailplaneeringu (DP) kava, vt ka joonist 1.1. Vastava nelja kinnistu senise maakasutuse andmed (Maa-amet, 2024):

- Jõekalda põld (80801:001:0884) - 39034,0 m² (maatulundusmaa), millest haritav maa 38481,0 m², looduslik rohumaa 148,0 m², metsamaa 254,0 m² ja muu maa 151,0 m²;
- Jõekalda (80801:001:0875) - 9722,0 m² (elamumaa), millest haritav maa 2572,0 m², looduslik rohumaa 4667,0 m², metsamaa 2343,0 m² ja muu maa 140,0 m²;
- Otsa (80803:001:0694) - 15153,0 m² (maatulundusmaa), millest haritav maa 12218,0 m², looduslik rohumaa 35,0 m² ja metsamaa 2900,0 m²;
- Otsa põld (80803:001:0695) - 19717,0 m² (maatulundusmaa), millest haritav maa 17138,0 m², looduslik rohumaa 1041,0 m², metsamaa 462,0 m² ja muu maa 1076,0 m².



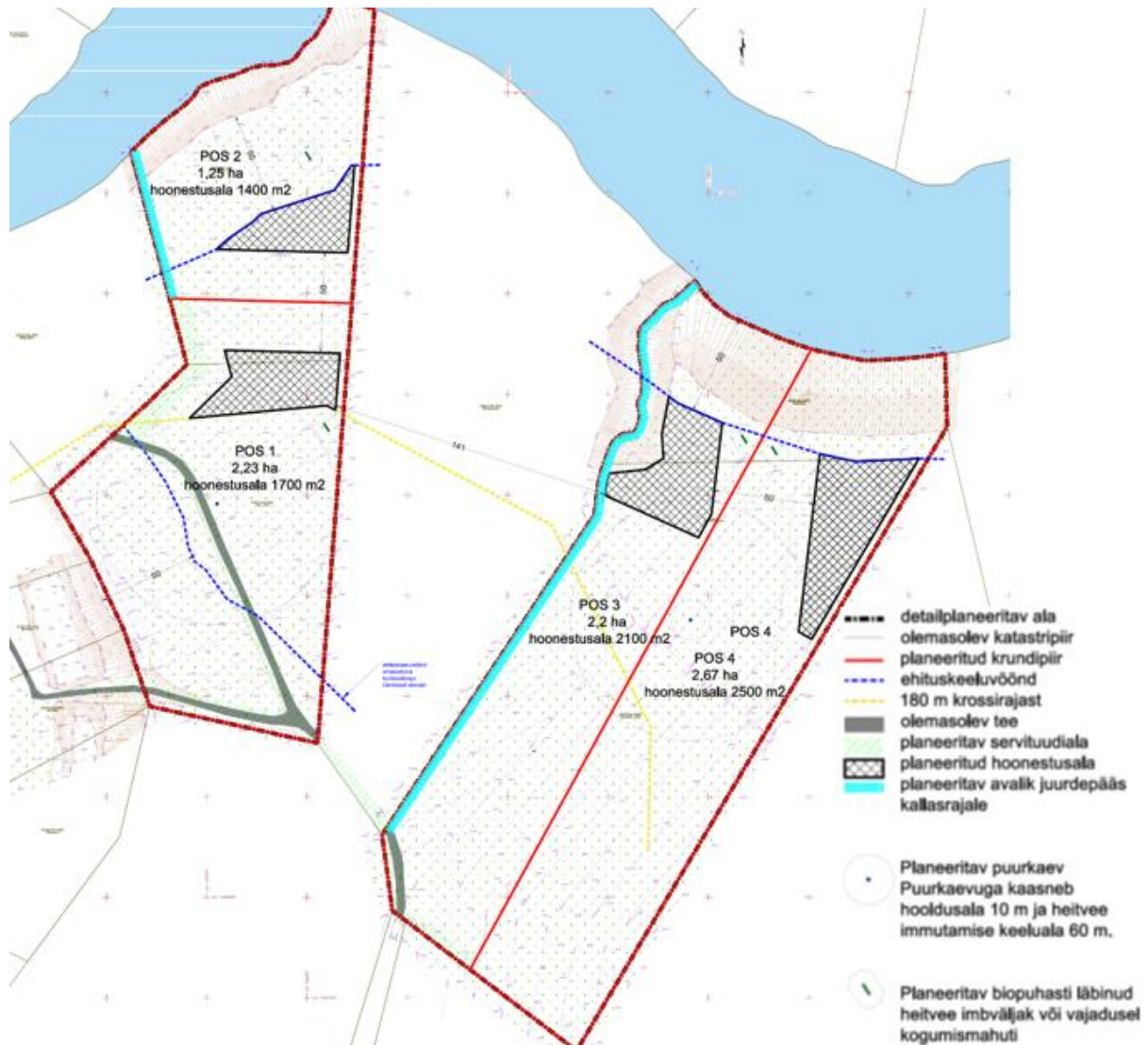
Joonis 1.1. DP kava objektide asukoht (märgitud sinise joone ja punase pinnaga) Tori vallas, Taali külas. Alus: Maa-amet, 2024.

DP kava eesmärk on elamutele ja nendega seotud ehitistele (sh teed, puurkaevud (2 tk) ja reovee (4 tk; biopuhasti ja imbväljak / kogumismahuti) käitluslahendused) ehitusõiguse määramine, koos senise krundistruktuuri ümberkujundamisega (vt ka joonis 1.2). Ligipääs võimalikele elamutele lahendatakse senise teedevõrgustiku (pole määratud kohalikuks- või erateeks) kaudu, mis on ühendatud avalikult kasutatava Ralli teega (8080070). Senistele teedele seatakse teadaolevalt ka asjakohased servituudid. Võimaldatakse avalikku ligipääsu ka Pärnu jõe kallasrajale, mille kulgemist jõe ääres ei piirata.

Hoonestusalade (ca 7700 m²) määramisel on mh arvestatud, et need jääksid naabruskonnas olevast Taali rallikrossirajast kaugemale kui 180 m (juhindudes kohaliku omavalitsuse suunistest, vt ka ptk 2.1). Samuti on arvestatud Pärnu jõe kalda eripäradega ja sellele rakenduvatest piirangutest. Ehitusõiguslikud nüansid, arhitektuursed tingimused jm tegevusi suunavad/piiritlevad tingimused täpsustuksid planeerimisprotsessis (menetluse algatamisel).

DP kava järgselt soovitakse planeeringuga asjakohaseid tingimusi määrata kokku neljale katastripositsioonile (vt ka joonis 1.2):

- POS 1 (Otsa ja Otsa põld maaüksustel) - 2,23 ha, hoonestusala 1700 m².
- POS 2 (Otsa maaüksusel) – 1,25 ha, hoonestusala 1400 m².
- POS 3 (Jõekalda ja Jõekalda põld maaüksustel) - 2,20 ha, hoonestusala 2100 m².
- POS 4 (Jõekalda ja Jõekalda põld maaüksustel) - 2,67 ha, hoonestusala 2500 m².



Joonis 1.2. DP kava järgne maa-alade kasutuselevõtmise visioon (Ruumi Grupp OÜ, 2024).

2. Mõjutatava keskkonna ja olemasoleva olukorra lühikirjeldus

Peatüki (edaspidi ptk) koostamisel on arvestatud esimeses peatükis, juhendmaterjalides ning avalikult ja erialaselt kasutatavates andmebaasides sisalduvat teavet. Riiklike andmeallikadena kasutatakse peamiselt EELIS (Eesti Looduse Infosüsteem, Keskkonnaagentuur (05.11.2024. a)) infosüsteemi ja Maa-ameti kaardirakendusi (2024).

Eelhinnangus käsitletav ala asub Tori vallas (Pärnumaal), Taali külas. Valla rahvaarv oli 01.10.2024. a seisuga 12 555 elanikku ja pindala 611,11 km² (Tori valla kodulehekülg). Vallas on üks linn (Sindi), kolm alevikku (Are, Sauga, Tori) ja 41 küla (Taali külas oli 208 elanikku). Käesolevas töös käsitletav kinnistud (vt ptk 1) asetsevad kahe lahustükina (nende vahel maatulundusmaa) Taali külas. DP kava alaga seonduvad maaüksused piirnevad põhjast-kirdest Pärnu jõega (Pärnu jõgi V3 (80901:001:0397)), idast-kagust elamu- ja maatulundusmaaga, lõunast maatulundus, transpordi ja üldkasutatava maaga, edelast-läänest maatulundusmaaga ning loodest elamumaaga (vt ka tabel 2.1 ja joonis 2.1). Ümbruskonna osas võib avalike andmete alusel (Maa-amet, 2024; antud kaugused linnulennult) välja tuua veel järgnevat: lõunas on naabriks (Rallikrossiraja kinnistu) ajalooline rallikrossirada ning ca 500 m kaugusel kagusuunas on bussipeatus Henriku (mõlema suunaline).

Tabel 2.1. Kavandatava tegevuse (vt ptk 1) alaga piirnevad maismaa katastriüksused (Maa-amet, 2024).

Lähiaadress	Katastri tunnus	Maakasutuse sihtotstarve	Pindala (m ²)
Kõrgekalda	80803:001:0227	Maatulundusmaa 100%	42136,0
Lodja	80901:001:0975	Elamumaa 100%	23552,0
Lodjapõllu	80901:001:0976	Maatulundusmaa 100%	134606,0
Raja	80801:001:0831	Transpordimaa 100%	9622,0
Rallikrossiraja	80803:001:0270	Üldkasutatav maa 100%	92021,0
Jõesaare	80803:001:0693	Maatulundusmaa 100%	5958,0
Jõeveere	80803:001:0692	Maatulundusmaa 100%	3907,0
Merimaa	80803:001:0691	Maatulundusmaa 100%	3609,0
Jõe	80803:001:0689	Maatulundusmaa 100%	3607,0
Jõekivi	80803:001:0688	Maatulundusmaa 100%	4128,0
Meigomäe	80803:001:0687	Elamumaa 100%	15112,0



Joonis 2.1. DP kava ala (Jõekalda põld, Jõekalda, Otsa põld) kinnistud ja piirnevad (vt ka tabel 2.1) ning ka ümbruskonna kinnistud. Alus: Maa-amet, 2024.

Alljärgnevalt on esitatud ülevaade peamistest (arvestades tegevuse iseloomu) ja asjakohastest strateegilistest planeerimisdokumentidest või arengudokumentidest (ptk 2.1). Vastavale infole järgneb ka paikkonna muude ja käesoleval juhul asjakohaste aspektide kirjelduste osa (ptk 2.2).

2.1. Tegevuspaiga lühikirjeldus strateegiliste ja muude arengudokumentide järgselt

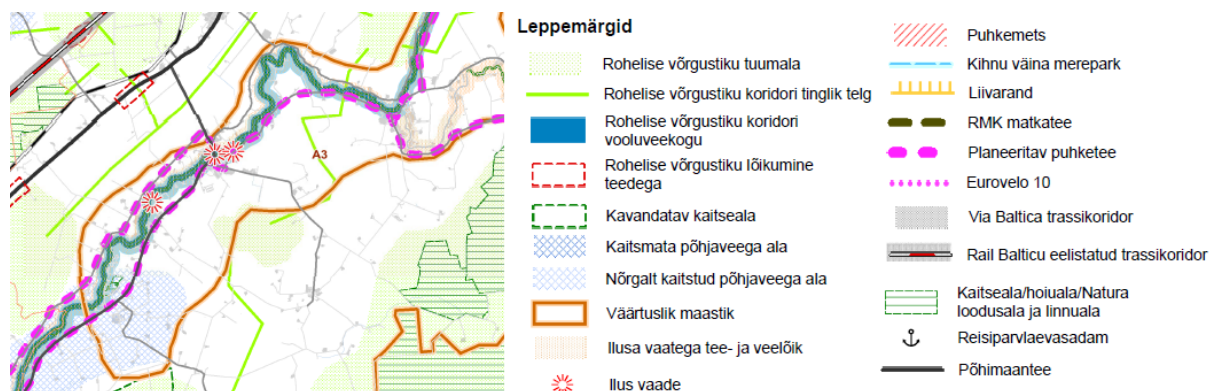
Pärnu maakonna planeering (2018) eesmärk on maakonna ruumilise arengu põhimõtete ja suundumuste määratlemine aastani 2030+. Planeeringu koostamisel on lähtutud üleriigilises planeeringus **Eesti 2030+** ja **Pärnumaa arengustrateegias 2030+** seatud eesmärkidest. Maakonnaplaneeringus on välja toodud maakonna olulisemad väärtused, mille hoidmiseks ja kasutamiseks on seatud üldised põhimõtted ja tingimused.

Pärnu maakonna planeering järgib linnalise asustusega asulate tihendamise põhimõtet ja välditakse uute arendusalade rajamist. Tingimused hajaasustatud piirkondade arendamiseks (refereeritult):

- eelistada uute arendustegevuste koondumist keskustesse, tagamaks sellega keskuste jätkusuutlikkust ja täiendavat arengut, sh teenuste ja töökohtade olemasolu;
- uue hoonestuse kavandamisel järgida väljakujunenud asustus- ja hoonestusstruktuuri;
- säilitada looduskeskkonda, väärtuslikke maastikke ja väärtuslikke põllumajandusmaid.

DP kava alal ei ole 2018. a maakonnaplaneeringu järgselt rohevõrgustikku, kuid asub väärtuslikul maastikul (joonis 2.2), Tori (A3/VM 8 (valla ÜP-s), rahvusmaastik). A3 ala moodustub läbi viljakate väljade voolava Pärnu jõe kallastel Tahkuselt kuni Taalini ja Navesti jõe alamjooksul. Jõeäärsetelt teedelt ja sildadelt avanevad ilusad vaated põlistaludele ja liivakivipaljanditega Pärnu jõele. Suurim looduslik väärtus on Pärnu jõgi ja jõekaldad, mis on elupaikadeks ning liikumisteks paljudele looma- ja linnuliikidele. Üldised kasutustingimused väärtuslike maastike säilitamiseks, siin kohal asjakohased:

- hoonestuse planeerimisel järgida olemasolevat ajaloolist asustust, arvestades ajaloolise teede- ja tänavate võrgu ning ehitustraditsioonidega;
- säilitada ajaloolist maakasutust (maastikumustrit), põllumajandusmaastiku avatust ja vaateid väärtuslikele maastikuelementidele.

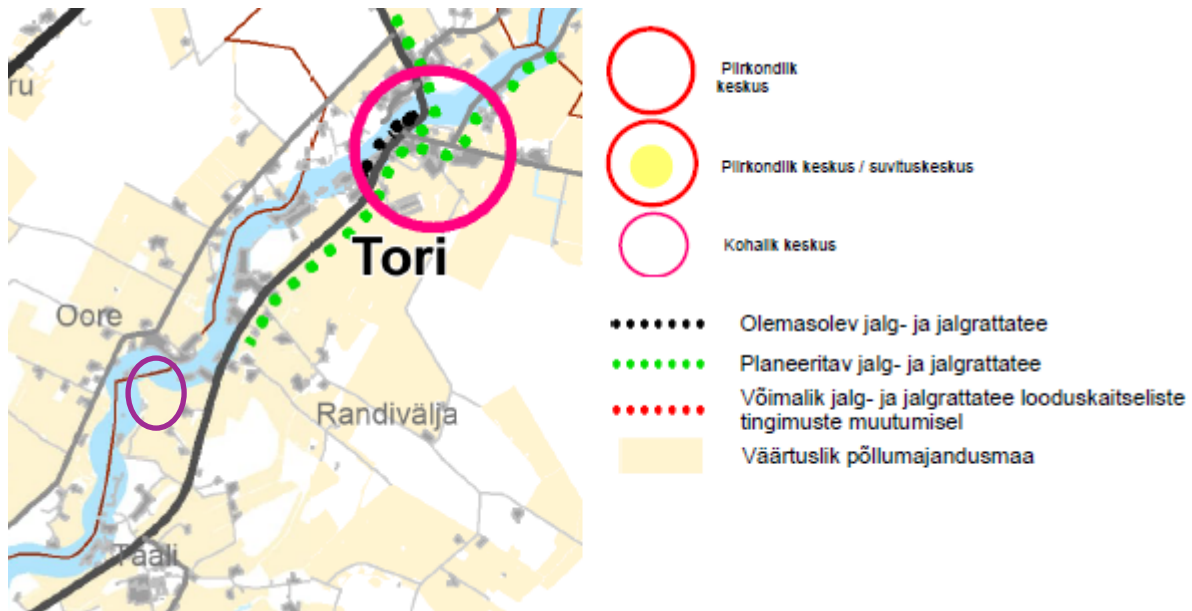


Joonis 2.2. Pärnu maakonna planeeringu (2018) looduskeskkonna kaardi väljavõte.

DP kava ala jääb väärtuslikule põllumajandusmaale (joonis 2.3), mille boniteet on võrdne või suurem Pärnumaa põllumajandusmaa kaalutud keskmisest boniteedist (35; 2009. a valla ÜP

järgi oli lävend 48 (DP kava alast ida-kagu suunal)). Üldised soovitusel väärtuslike põllumajandusmaade säilitamiseks siin kohal asjakohased:

- hoida kasutuses põllumajandusmaana või avatud maastikuna;
- säilitada ja hoida korras maaparandussüsteemid ja nende eesvoolud avatud;
- põllumajandusmaa metsastamine saab toimuda ainult üldplaneeringu alusel;
- loobuda uute elamualade (va üksikelamute) kavandamisest väärtuslikule põllumajandusmaale.



Joonis 2.3. Pärnu maakonna planeeringu (2018) asustuse suundumuste kaardi väljavõte (DP kava ala violetne ovaal).

Pärnumaa Arenduskeskus SA valmis Pärnumaa Omavalitsuste Liidu (POL MTÜ) algatatud **arengustrateegia “Pärnumaa 2035+”** (2022). Arengustrateegias väljendub omavalitsuste ja nende kaudu kogu ühiskonna tahe tagada tulevikus maakonna parem konkurentsivõime nutika ja targa töö ning kiire, tasakaalustatud ja kestliku arengu abil. Strateegias püütakse leida mh viise rahvaarvu suurendamiseks ja hea elukeskkonna tagamiseks. Tegevused on jaotunud nelja tuumvaldkonda:

- inimvara ja kogukonna elukorraldus – sidus maakond;
- teadmuspõhine majandus;
- turism ja maakonna turundus;
- tehniline taristu, liikuvus ja kliimamuutustega kohanemine.

Tori valla üldplaneering (2009) – tavapärastes ehk ilma maakasutuslike piiranguteta oludes on ÜP-ga lubatud ilma detailplaneeringuta moodustada kuni kolm elumumaa krunti min suurusega 0,5 ha (vajalik traditsioonilise ligipääsu olemasolu).

Tori valla ÜP järgset maakasutust suunava koondkaardi alusel jääb DP kava ala vahele elamuehituseks reserveeritud ala (Kõrgekalda kinnistu (4,2 ha)). Taali krossiraja (vt joonis 2.4) lähedusest tulenevalt on sätestatud, et elumumade krundid tuleb soovituslikult kavandada krossiraja lähimast punktist ca 180 m kaugusele. Rajale lähemale kavandavatel elamukruntide puhul läbi viia müra mõõtmised ja/või modelleerimised ning vajadusel kasutada müratõkkeelemente, kehtestatud normide tagamiseks elamute ja nende õuealadel.

DP kava ala jääb rohevõrgustiku aladele (K9) Tori valla ÜP kohaselt (tulenevalt enne 2018. a kehtinud maakonnaplaneeringust). Kasutus- ja ehitustingimused rohevõrgustiku aladel, tagamaks võrgustiku säilimist ja toimimist (siinkohal olulised):

- Kui asustuse laienemine roheline võrgustiku koridoridele on vältimatult vajalik, tuleb hinnata kavandatu mõju ja rakendada roheline võrgustiku toimimist tagavaid abinõusid;
- Vältida võrgustiku koridoride läbi lõikamist. Paigutada aiad vahetult ümber õuema, maaüksusi võib vajadusel (nt loomapidamine) piirata piirdega, mis võimaldab väiksematel loomadel vabalt liikuda;
- Rohekoridoride alale ehitades peab jääma vähemalt 50-100 m laiune olemasoleva haljastuse või planeeritava haljastusega koridori riba katkematuks;
- Võrgustiku koridorides metsasid majandada hooldus- ja valikraie printsiipide alusel.



Joonis 2.4. Taali krossirada (OÜ Alkranel, 01.11.2024).

Tori valla alla kuuluvaid alasid korrigeeriti haldusreformi (2017) raames. Omavalitsuse piiri muutuse tõttu on hakatud (alates 2018. a) koostama uut Tori valla üldplaneeringut (menetlus pooleli), mille tarbeks on koostatud ka mitmeid sisendanalüüse. Üheks vastavaks dokumendiks oli töö „Tori valla rohevõrgustiku analüüs ning rohevõrgustiku toimimise tagamiseks vajalike tingimuste määramine“ (Consultare OÜ, 2023), mis täpsustas 2018. a maakonnaplaneeringu rohevõrgustikku (alus mh töö „Rohevõrgustiku sobivus liikide elupaigakasutusega“ (OÜ Rewild, 2017)), tuues taas DP kava alale kohaliku tasandi koridori (K10-na; mh täiendavad konsultatsioonid KSHEH protsessis). Nimetatud dokumendist tulenevad asjakohased soovitusel:

- Kõik tegevused tuleb kavandada selliselt, et rohevõrgustik jääks toimima. Uue ehitusõiguse saamiseks varem hoonestamata katastriüksusel minimaalne katastri suurus 2 ha ning õue-ala maksimaalne suurus 0,4 ha;
- Vältida ulatuslikku maade tarastamist;
- Jõgede kaldad rohevõrgustiku alal säilitada võimalikult looduslikuna.

Töö „Tori valla Sauga ja Pärnu jõgede lihkeohtlike jõelõikude kaardistamine, lihkeohtlikel jõelõikudel ehituskeeluvööndi piiri määramine ning lihkeohu vältimise põhimõtete väljatöötamine“ (IPT Projektijuhtimine OÜ, 2022) kohaselt ei ole DP kava ala lõigus maalihkeohutu. Samas tuvastati KSHEH välitöödel maaparandussüsteemi drenaažide peatrassi

väljavoolu alal (Jõekalda põld (80801:001:0884) kinnistu loodenurga ääres, vt joonis 2.5) lokaalne ehk minimaalne lihkeohtlik tsoon.



Joonis 2.5. Maaparandussüsteemi drenaažide peatrassi väljavoolu alal (Jõekalda põld (80801:001:0884) kinnistu loodenurga ääres) lokaalne ehk minimaalne lihkeohtlik tsoon (OÜ Alkranel, 01.11.2024).

Lähtuvalt tööst „**Kultuuriväärtuslikud objektid ja alad Tori vallas**“ (RESTKLUBI OÜ, 2022) on looduslike pühapaikade inventeerimisel lokaliseeritud ohvrikohana (joonis 2.6) Randivälja hiiemägi koos Silmaallikaga (põhiosa Lodja, 80901:001:0975; Jõekalda, 80801:001:0875), mille kohta on Muinsuskaitseameti looduslike pühapaikade eksperdinõukogu teinud riigile ettepaneku (seisukoht on Muinsuskaitseametile soovituslik) objekt mälestiseks tunnistada (mälestise määramise menetluskord vt MuKS § 16). Kohalikule omavalitsusele tehti ettepanek menetluse ootel olevad objekti märkida üldplaneeringus väärtuslike üksikobjektidana (mh mitte takistada avalikkuse juurdepääsu), soovitatavalt võimalikult vähene inimsekkumine.



Joonis 2.6. Väljavõte inventuurist (valge ja kollane viirutus - arheoloogiatundlik ala; roheline viirutus - ajalooline looduslik pühapaik). RESTKLUBI OÜ, 2022.

Arheoloogiatundlikel aladel (joonis 2.6) tuleb suuremate kaevetööde kavandamisel ($\geq 500 \text{ m}^2$) konsulteerida Muinsuskaitseametiga arheoloogiliste uuringute vajaduse üle otsustamisel. Sama ala sisse jäävatel aladel planeeringute algatamisel on samuti vajalik kohalikul omavalitsusel teha päring Muinsuskaitseametile (arheoloogilise uuringu läbiviimise vajaduse kohta).

Tori valla arengukava aastani 2030 ja eelarvestrateegia 2024-2027 (2024) – välja on mh toodud valla pika- ja lühiajalise arengu eesmärgid ja nendega seotud tegevused. Arengukavas käsitletavat teemat on järgnevad:

1. Kaasaegse, kvaliteetse ja turvalise elukeskkonna ning avaliku ruumi arendamine;
2. Kvaliteetsete ja kättesaadavate avalike teenuste arendamine;
3. Keskkonnahoidliku toimimise kujundamine;
4. Tugeva kogukondliku identiteedi ja kodanikuühiskonna edasiarendamine;
5. Tugeva ettevõtluse kujunemise toetamine;
6. Tugeva ja haldusvõimeka valla arendamine.

Arengukavast nähtub soov keskenduda tervikliku valla kujundamisele, katta suurema asustustihedusega piirkonnad kõigi oluliste teenustega ja ühendada väiksema asustustihedusega piirkonnad suuremate asulatega. Hajaasustuse piirkondades toetatakse reovee kohtkäitlust ja joogivee kvaliteedi tõstmist ning keskkonnaseisundi üldist parandamist.

Tori valla ühisveevärgi ja -kanalisatsiooni arendamise kava aastateks 2021-2032 (2021). Valla ühisveevärgi ja -kanalisatsiooni arendamise piirkondadeks on märgitud Sindi Vesi OÜ teeninduspiirkondadena (toodu lähimad): Tori alevik ja Taali küla keskus. Tori vallas puudub purgimissõlm. Lähim võimalus pürgimiseks on Pärnu linna reoveepuhasti purglas, DP kava alast teid mööda ca 26-29 km (olenevalt marsruudi valikust).

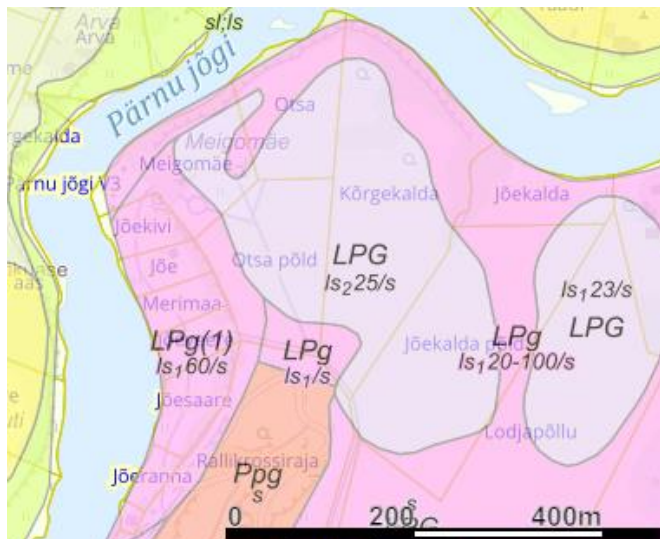
Lääne-Eesti vesikonna veemajanduskava 2022-2027 (2022) kirjeldab mh Pärnu jõge (VEE1123500), mis on 145 km pikk (Keskkonnaportaali, 2024). Pärnu jõgi kuulub mh keskkonnaministri 15.06.2004. a määruse nr 73 „Lõhe, jõforelli, meriforelli ja harjuse kudemis- ja elupaikade nimistu“ regulatsiooni alla ja jõega seonduvaid looduskaitselisi nüansse avatakse ka ptk 2.2 ja 3. DP kava tegevus jääb jõe veekogumisse nr 3 (Pärnu Kärü jõest suudmeni). Pärnu jõe hea seisund tagatud pärast 2027 (erandi eesmärgi peapõhjused - pBDE kalas, TBT settes). Koormused (vaadeldaval lõigul) – põllu- ja metsamaa kuivendus, põllumajandustegevus (mitmesuguste ainete vette leostumine), loomakasvatusehitistest (laudad, sõnnikuhoiulad) võimalikud lekked pinnavette. Meetmed on kokkuvõtvalt järgnevad:

- Keskkonnahariduslikud ja ennetavad tegevused keskkonnapoliitika elluviimiseks;
- Silo-, mineraalvæetiste- ja sõnnikuhoiulate, loomapidamishoonete ja -rajatiste, silo- ja sõnnikuaunade veekaitsemeetmetele vastavuse kontrollimine;
- Loomapidamishitiste (loomapidamishooned, välipidamisalad, jms) ehitamine ja ajakohastamine keskkonnanõuete vähendamiseks;
- Põllumajandusloomade välistingimustes pidamise ja karjatamise nõuete kontrollimine;
- ÜPP strateegiakava 2021-2027 toetusi taotleivate põllumajandusettevõtete tingimuslikkuse kontrollimine;
- Tõhusate väetamistehnoloogiate kasutusele võtmine;
- Täiendavate pinna- ja põhjavett säästvate põllumajanduspraktikate rakendamine;
- Järelevalve tegemine põllumajandusliku tegevuse keskkonnanõuete täitmise üle;
- Taimekaitsevahendite kasutamise ja hoiustamise nõuete üle järelevalve teostamine;
- Taimekaitsevahendite kasutamise piiramine;
- Keskkonnahoidlike taimekaitsetehnoloogiate sh biotõrjavahendite kasutamine.

2.2. Tegevuspaiga lühikirjeldus paikkonna muude ja käesolevas kontekstis asjakohaste aspektide järgselt

Käesolevas ptk-s antakse paikkonna kohta muud (sh teavet, mida juba ptk 2.1-s ei käsitletud) ja käesoleva tegevuse kontekstis asjakohast teavet (võib täiendada ka ptk 2.1 esitatut).

Tori vald jääb Lääne-Eesti madaliku ida- ja kaguossa, Pärnu jõe alam-keskjooksu piirkonda (Europolis OÜ, 2020). DP kava alal on aluspõhi Pärnu lademe liivakivi, aleuroliit, domeriit (D₂PR). Pinnakatteks on jääjärvelised setted, klibu, liiv, möll, saviliiv, liivsavi, savi. DP kava ala on keskmiselt kaitstud (keskmine reostusohhtlikkus) põhjaveega (Maa-amet, 1:400000 geoloogilised kaardid, 2024) tsoonis, kus tavapäraselt on moreenist pinnakatte paksus 10-20 meetrit ning savi või liivsavi paksus 2-5 meetrit. Tegemist ei ole radooniohtliku paikkonnaga (Eesti Geoloogiateenistus, 2024). Kavandatava tegevusala muldkate (joonis 2.7) - peamised kahkjad leetunud gleimullad (LPG) ja gleistunud kahkjad leetunud mullad (LPg).



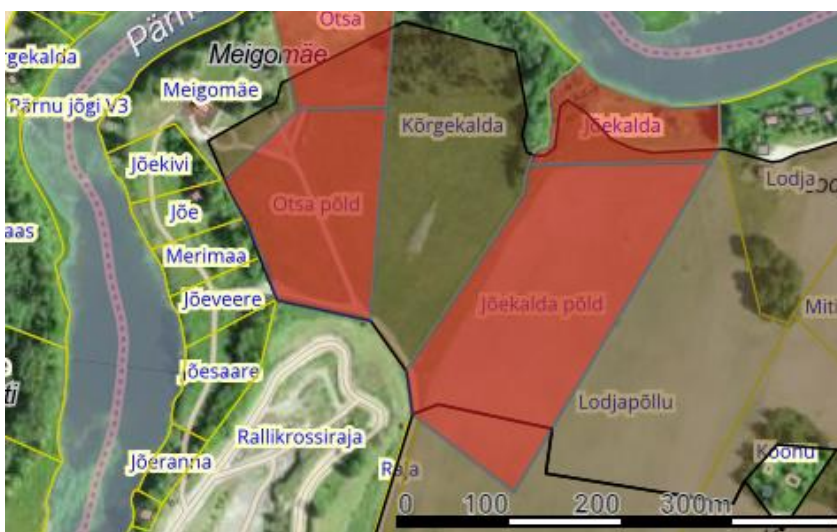
Joonis 2.7. Kavandatava tegevuse piirkond ja seda ümbritseva ala mullad. Alus: Maa-amet, 2024.

Jõekalda põld, Jõekalda, Otsa, Otsa põld kinnistutel ja nende ümbruses (500 m) ei ole suurõnnetuse ohuga ettevõtteid ega maardlaid (Maa-amet, 2024). Senise maakasutuse tihendusplaanide (ptk 1 ja 2.1 baasil) korral rakendub piirkonda Keskkonnaministri 16.12.2016. a määrus nr 71 „Välisõhus leviva müra normtasemed ja mürataseme mõõtmise, määramise ja hindamise meetodid“ lisa 1 alusel mürataseme normatiiv – müra piirväärtus (II mürakategooria ala).

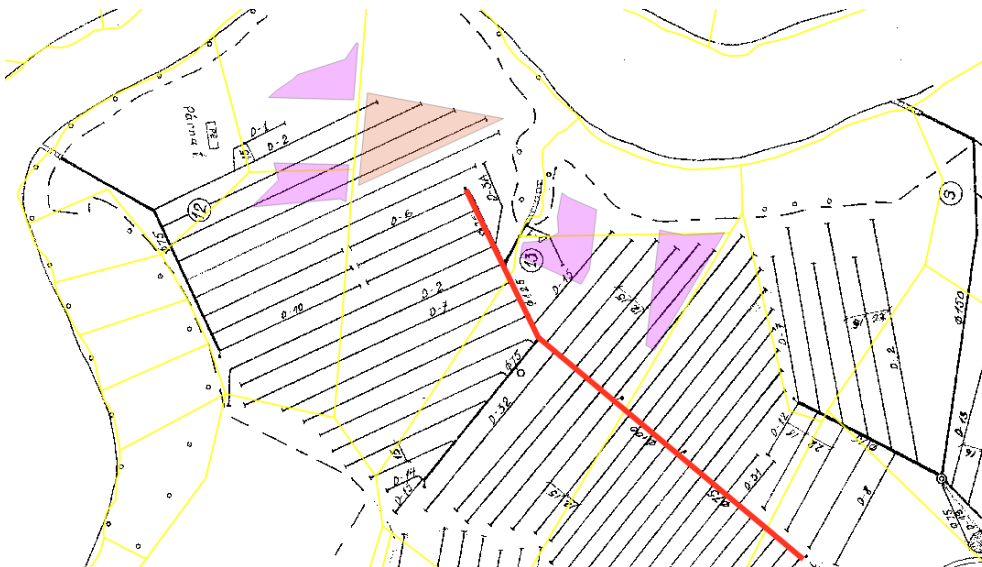
Maa-ameti (2024) alusel jääb kavandatava tegevuse ala maaparandusalale (vt joonis 2.8 ja 2.9), maaparandussüsteem 6112350010240 „Lõusa“ (ehitise kasutuselevõtt 1971. a). Vastava maaparandussüsteemi osas saab MaaParS § 2 põhjal välja tuua, et maaparandus on maa kuivendamine ja niisutamine ning maa veerežiimi kahepoolne reguleerimine, samuti agromelioratiivse, kultuurtehnilise ja muu maaparandushoiutöö tegemine maatulundusmaa sihtotstarbega maa viljelusväärtuse suurendamiseks ja keskkonnakaitseks. Sama seaduse § 4 lg 2 ütleb, et reguleeriva võrgu osa võib paikneda ka muu sihtotstarbega maal, kui see on vajalik maatulundusmaal paikneva reguleeriva võrgu või selle osa toimimiseks.

DP kava alal või selle vahetus läheduses ei ole kultuurimälestisi. Lähim kultuurimälestisi on kalmistu „Poola kirikuase“ (kultuurimälestiste register nr. 11835), mis asub teisel pool Pärnu jõge ca 170 m kaugusel edelas. DP kava alal ei ole pärandkultuuri objekte, st objektid (joonis 2.10) jäävad kirde suunda (liikudes idast põhja):

- ca 110 m kaugusel Randivälja Hiiemägi (objektist või või funktsioonist alles 50-90%), EELIS (https://eelis.ee/default.aspx?state=2;-294849174;est;eelisand;;&comp=objresult=parandobj&obj_id=1648787320, 2024) kande põhjal joonisel 2.10 asetus ekslik, korrektsem jõe äärne tsoon (vt ka ptk 2.1);
- ca 130 m kaugusel Randivälja Silmaallikas (objektist või või funktsioonist alles 50-90%), vt ka ptk 2.1;
- ca 120 m kaugusel Lobjakoht (hävinud, objektist pole maastikul jälgi säilinud);
- ca 130 m kaugusel Oore meierei (objektist või või funktsioonist alles 50-90%);
- ca 200 m kaugusel Tölba rehielamu (objektist või funktsioonist alles 50-90%).



Joonis 2.8. Kavandatud tegevuse piirkond (punane pind sinise joonega) ja maaparandusehitised (pruuniga tähistatud). Alus: Maa-amet, 2024.



Joonis 2.9. Kavandatud tegevuse võimalikud hoonestusalad (lillakas) ja maaparandusehitiste reguleeriva võrgu paiknemine maaparandusosalal ning POS 1 ja 2 võimalik konfliktkoht (pruunikas kolmnurk); POS 3 ja 4 võimalik konfliktkoht (punane joon). Alus mh: Põllumajandus- ja Toiduamet (2024) ning Maa-amet (2024).



Joonis 2.10. Pärandkultuuri objektid DP kava ala ümbruses. Alus: Maa-amet, 2024.

DP kava ala piirneb Pärnu jõe loodusalaga (RAH0000027; rahvusvaheline kood EE0040345; vt ptk 3). Siseriikliku regulatsiooni tõttu on Natura 2000 alale loodud ka Pärnu jõe hoiuala (KLO2000293), pindalaga 706,8 ha, millest veeosa 685,9 ha (Keskkonnaportaal, 2024). Kaitse eesmärgid (Keskkonnaportaal, 2024; vt ka ptk 3):

- elupaigatüüp - jõed ja ojad (3260);
- liikide (elupaikade) kaitse - hink (*Cobitis taenia*), võldas (*Cottus gobio*), jõesilm (*Lampetra fluviatilis*), lõhe (*Salmo salar*) ja paksukojalise jõekarp (*Unio crassus*).

EELIS (05.11.2024. a) põhjal jäävad DP kava alast välja vääriselupaigad ning kaitsealused taime, seene ja sambliku liigid. DP kavaga ala äärse jõega on seotud II kaitsekategooria nahkhiirte registrikanded, täpsemalt:

- suurvidevlane (*Nyctalus noctula*; toitumisala, mh osaliselt ka DP kava tsoonis);
- põhja-nahkhiir (*Eptesicus nilssonii*; leiukoht);
- veelendlane (*Myotis daubentonii*; leiukoht);
- tiigilendlane (*Myotis dasycneme*; leiukoht);
- pargi-nahkhiir (*Pipistrellus nathusii*; leiukoht);
- hõbe-nahkhiir (*Vespertilio murinus*; leiukoht).

Ohud kokkuvõtlikult nahkhiirtele (mh Nahkhiirlaste (*Vespertilionidae*) kaitse tegevuskava (Keskkonnaamet, 2017)) - elupaikade killustumine, varjupaikade kadumine ehitiste renoveerimise tulemusel, varjupaigaks sobivate puude raie, toitumisveekogude reostumine, pestitsiidide kasutamine, hukkumine teedel ning tuuleparkide rajamine rändeteedele. Suvine häirimistundlikum aeg (raie kontekstis) on juuni ja juuli kuu, millele soovitatav lisanda kuni osa augustist. Periood asub enamjaolt üldise riigis rakendatava raierahu (15.04-31.07, mh lindude osas) aja sees.

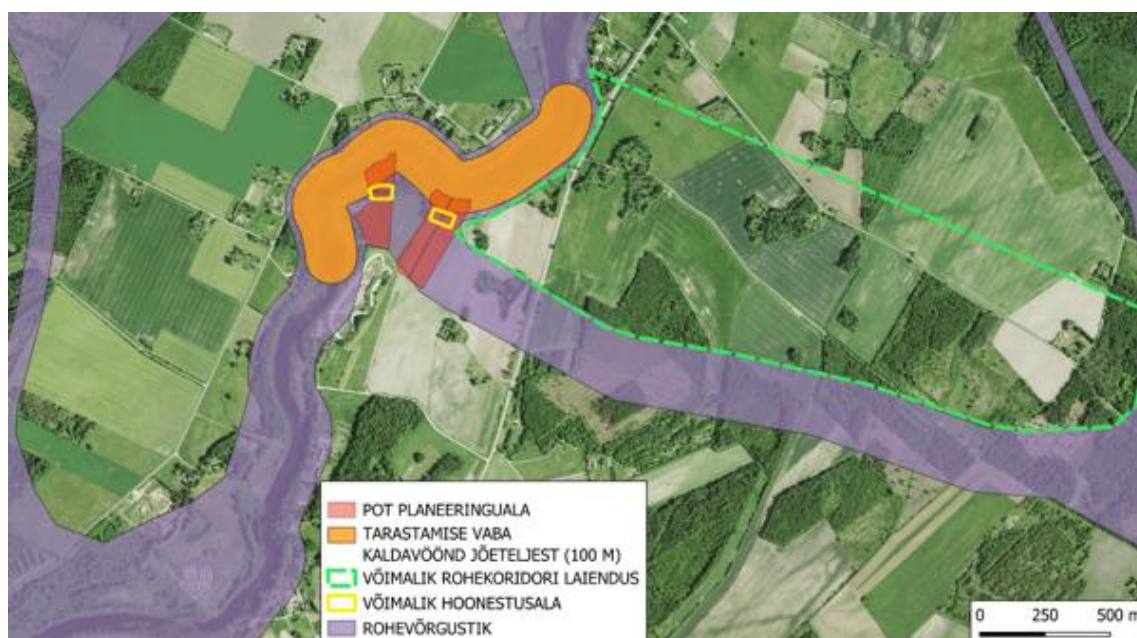
Käesoleva töö raames tehti **rohevõrgustiku analüüs seondvalt DP kavaga** (vt ka KSHEH lisa 1). Järgnevalt on toodud „**Tori valda potentsiaalselt planeeritavate elamumaade (Otsa, Otsa põld, Jõekalda ja Jõekalda põld) mõjud rohevõrgustikukoridorile ning võimalikud leevendusmeetmed**“ (OÜ Looduseksper, 2024) töö põhised olulisemad aspektid.

Välitööde käigus 1.11.24 tuvastati enim ulukiradu Otsa kinnistu põhjapoolses osas. Osadel kuuskedel ja mändidel nähti halljänese toitumisjälgi. Otsa kinnistu taimestunud kaldal esines kolm kuklase pesa, kes kuuluvad III looduskaitse kategooriasse. Otsa-Põllu kinnistul ei õnnestunud ulukite tegevusjälgi kindlaks teha. Jõekalda kinnistu ja Jõekalda põllu kinnistu põhjapoolset osa läbis mööda kaldaastangut väikeulukirada. Jõekalda põllu kinnistu idapoolses

osas võis näha suurulukirada kulgemas ida-lääne suunal. Kuna arendusaladel esineb suurulukitest eelkõige metskitsele sobivat toidubaasi, siis tuleb seda käsitleda metskitsele sobiliku elupaigana.

Consultare OÜ (2023) analüüsis (KSHEH ptk 2.1) määratud kitsaimad rohekoridorid kuuluvad sinivõrgustikku ning hõlmavad vooluveekogu (sh Pärnu jõgi) ning selle kallast kalda ehituskeeluvööndi (25-50 m kummalgi kaldal) või piiranguvööndi (50-100 m) ulatuses. Sinivõrgustiku ala läheb sujuvalt üle rohevõrgustiku koridoriks, kus Jõekalda kinnistu kõrgemal kaldal fikseeriti väikeulukirada. Tiheda asustuse tõttu vastaskaldal võib eeldada, et suurulukid (metskits) üle jõe vastaskaldale üldjuhul ei uju, sest vastaskaldal on edasipääs suuresti takistatud individuaalelamute tõttu, mis tihedalt teineteise kõrval paiknevad ja moodustavad ulukitele barjääri. Lähim ala, kus rohekoridor liitub vastaskaldaga, ehk kus jõgi toimib efektiivse ulukite läbipääsuna (pole ees tarastatud eramaju) jääb Jõekalda kinnistust ca 640 m ülesvoolu. Seetõttu peaks ka kogu rohekoridor laienema ühtlaselt üle kogu jõe ning olema minimaalselt 500-1000 m laiem, hõlmates enda alla üle maantee jääva põhjapoolse metsatuka koos põllumaadega, mis aitaks ka leevendada krossirajalt tulevaid mürahäiringuid metsloomadele.

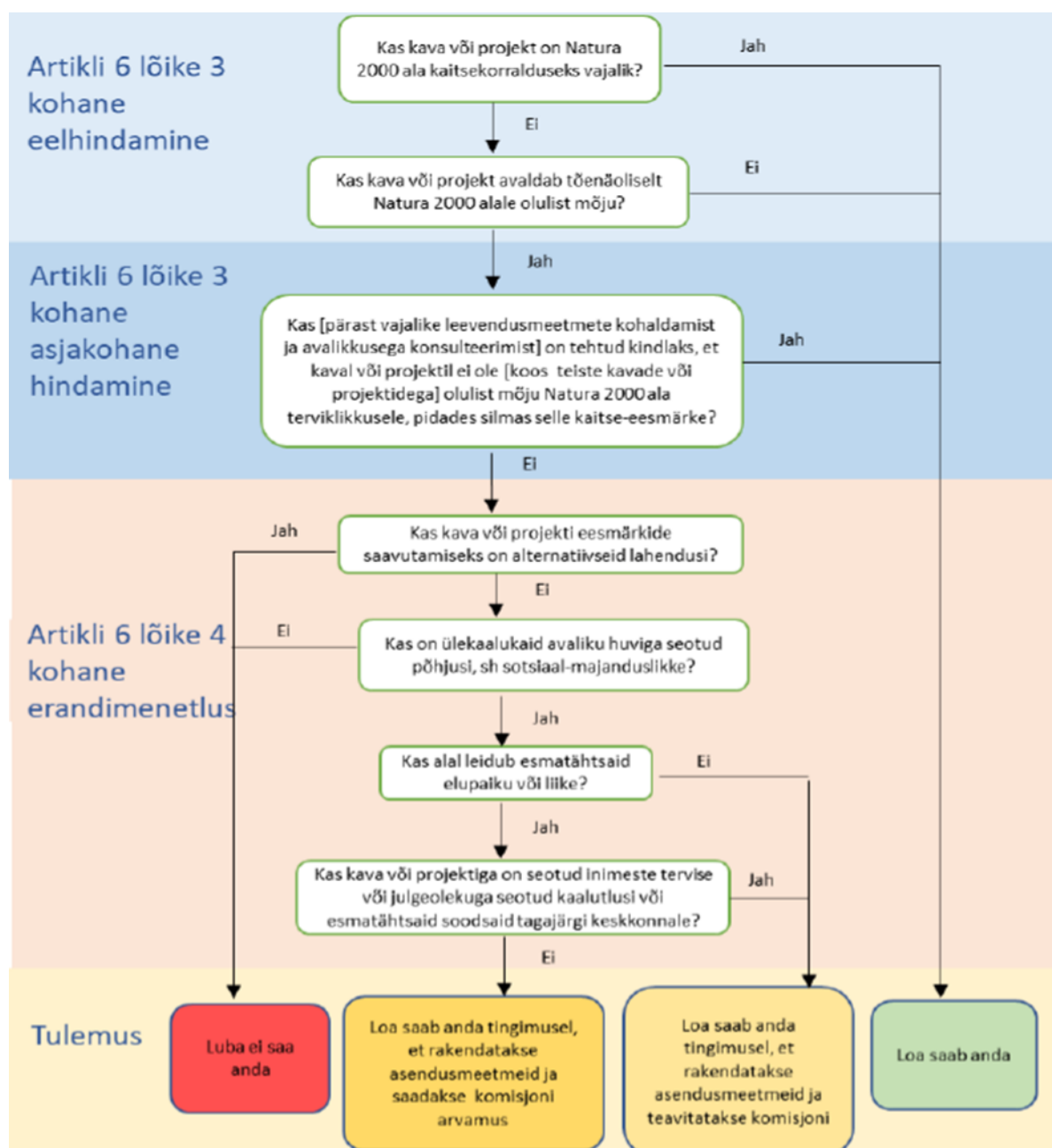
Analüüsi lõpptulemuse alusel leiti, et DP kava alal saab arendustegevust ellu viia, kui jälgitakse seatud tingimusi (refereeritakse KSHEH ptk 4.5.3). Kuivõrd uuringu käigus viidi läbi välitööd, mis täiendasid Consultare OÜ (2023) analüüsi, siis võib vastavat OÜ Loodusekspert uuringut kasutada ka valla ÜP edasisel koostamisel (nt kaalumaks ka rohevõrgustiku koridori täiendavat laiendamist või jõe äärsete tarastustingimuste laiemat sätestamist, vt joonis 2.11). Kuivõrd vastavad suunised väljuvad DP kavaga seonduvast fookusest, siis neid ei esitata eraldi ka ptk 4.5.3. Rohekoridori laiendusettepanek või tarastamissuuniste laiendamine väljaspool DP kava ala ei seonu aga vastava DP kava alaga kavandatava tegevuse lubatavusega (DP kava võimaldavaid ja DP kava alale kohanduvaid meetmeid vt KSHEH ptk 4.5.3).



Joonis 2.11. OÜ Loodusekspert (2024) rohevõrgustiku analüüsi (vt KSHEH lisa 1) joonis 4 väljavõte - valla koostatavasse ÜP-sse võib kaaluda rohekoridori laiendamist ja tarastamisest vaba ala põhimõtte laiendamist ka väljaspool DP kavaga seotud alasid. Viidatud ettepanekud ei seonu vastava DP kava alaga kavandatava tegevuse lubatavusega (DP kava võimaldavaid ja DP kava alale kohanduvaid meetmeid vt KSHEH ptk 4.5.3).

3. Natura 2000 alade eelhindamine

Käesolev ptk on jaotatud erinevateks alamosadeks lihtsustamaks info käsitlemist. Natura 2000 alade teemade analüüsil on lähtutud muuhulgas juhenddokumentidest „Juhised Natura hindamise läbiviimiseks loodusdirektiivi artikli 6 lõike 3 rakendamisel Eestis“ (R. Kutsar jt, 2019) ning „Natura 2000 aladega seotud kavade ja projektide hindamine. Metoodilised suunised elupaikade direktiivi 92/43/EMÜ artikli 6 lõigete 3 ja 4 sätete kohta“ (Euroopa Komisjon, 28.09.2021. a). Samuti on järgitud dokumenti „Pärnu jõe loodusala kaitsekorralduskava 2015-2024“ (Keskkonnaamet, 2015) ning muid asjakohaseid materjale. Natura hindamise protsessi põhimõtteline skeem on toodud joonisel 3.1. Käesolevas dokumendis keskendutakse eelhindamise tasandile.



Joonis 3.1. Natura 2000 ala mõjude kaalumise skeem. Allikas: Euroopa Komisjon, 2021.

3.1. Informatsioon kavandatava tegevuse kohta ja Natura 2000 alad, mida võidakse mõjutad

Kavandatav tegevus – elamute rajamine (täpsem teave ptk 1) Natura 2000 ala kõrval. Tegevus ei ole seotud Natura 2000 alade kaitse korraldamisega.

Paikkonnaga on seotud Natura 2000 ala – Pärnu jõe loodusala (EELIS kood RAH0000027; rahvusvaheline kood EE0040345) pindala kokku 859,9 ha, millest veeosa 767,5 ha (Keskkonnaportaali, 2024). Kaitse eesmärgiks:

- elupaigatüübid - jõed ja ojad (3260), lamminiidud (6450) ja puisniidud (*6530);
- liikide (elupaikade) kaitse - harilik hink (*Cobitis taenia*), harilik võldas (*Cottus gobio*), jõesilm (*Lampetra fluviatilis*), lõhe (*Salmo salar*) ja paksukojaline jõekarp (*Unio crassus*).

Konkreetsed tegevused (vt ka ptk 1) mõjuala eeldusi näitab tabel 3.1 (esitatud mh asjakohase kaitstava elupaigatüübi ohutegurit), st käsitletud tegevuse ümbruskonna (ca 100 m / dokumenteeritud regulatiivses dokumentatsioonis elupaigaga laiem seos) lähimat elupaika. **Tabeli koostamise aluseks on seega elupaigatüüpide paiknemine lähtuvalt kavandatavast tegevusest (tegevuste kontaktaladel või lähipiirkondades).** Vastava tabeli sisendteabe allikaks on mh EELIS (05.11.2024) „Pärnu jõe loodusala kaitsekorralduskava 2015-2024“ (Keskkonnaamet, 2015) ja Lääne-Eesti vesikonna veemajanduskava 2022-2027 (2022) ning hinnatav projektikavand ning selle juurde kuuluvad dokumendid (vt ptk 1).

Tabel 3.1. Pärnu jõe loodusala ja kavandatava tegevuse alaga (DP kava alast kuni 100 m / dokumenteeritud regulatiivses dokumentatsioonis elupaigaga laiem seos) seonduv elupaigatüüp ja liigid. Allikad mh EELIS (05.11.2024); Pärnu jõe loodusala kaitsekorralduskava 2015-2024 (Keskkonnaamet, 2015) ja Lääne-Eesti vesikonna veemajanduskava 2022-2027 (2022).

NR	Elupaigatüübi/liigi ja loodusala taustandmed vm asjakohane	Ohutegurid/meetmed (asjakohasemad, käesoleva analüüsi kontekstis)	Kaitse-eesmärgid (30 a)
1	Elupaigatüüp jõed ja ojad (3260) , Pärnu jõgi. Natura 2000 standardandmebaasi järgi on elupaigatüüp esinduslik (B), looduskaitseline seisund hea (B) ja üldine looduskaitseline väärtus kõrge (B).	Elupaigatüüpi arvatud jõgede veekvaliteet peab olema piisavalt hea, et seal saaksid elada reostuse suhtes tundlikud liigid. Ohutegurid – paisud ja väiksemad inimtekkelised voolutakistused Pärnu jões Oore-Virula, Vihtra, Suurejõe, Rae ja Laupa veskikohtades, Oriküla all ning Vodja jõe alamjooksul. Veemajanduskava järgsed koormused – põllumajandus, vt ptk 2.1. Meetmed – paisudest kaladele läbipääsu tagamine üles- ja allavoolu. Paisuvarede ja muude väiksemate inimtekkeliste voolutakistuste likvideerimine. Tulemuslikkuse seire ning jõgede elupaikade ja liikide seisundi uuring. Veemajanduskava järgsed meetmed – põllumajanduse valdkonda suunatud, vt ptk 2.1.	Elupaigatüübi looduskaitseline seisund alal 129,6 km kogupikkusega jõelõikude ulatuses vähemalt hea (B)
2	Võldase elupaik. Natura 2000 standardandmebaasi järgi on võldas Pärnu jõe looduslal tavaline (C) ning üldhinnang alale liigist lähtuvalt on hea (B).	Ohutegurid – samad elupaigatüübiga (vt käesoleva tabeli rida nr 1, asjakohane veerg). Meetmed – samad elupaigatüübiga (vt käesoleva tabeli rida nr 1, asjakohane veerg).	Elupaigatüübile määratud eesmärkide täitmine tagab ka Natura 2000 ala seisundi hinnangu liigist lähtuvalt vähemalt B.
3	Hingu elupaik. Natura 2000 standardandmebaasi järgi on hink Pärnu jõe looduslal tavaline (C) ning üldhinnang alale liigist lähtuvalt on hea (B).	Ohutegurid – samad elupaigatüübiga (vt käesoleva tabeli rida nr 1, asjakohane veerg). Meetmed – samad elupaigatüübiga (vt käesoleva tabeli rida nr 1, asjakohane veerg).	Elupaigatüübile määratud eesmärkide (liigist tulenevalt min 113,5 km ulatuses) täitmine tagab ka Natura 2000 ala seisundi hinnangu liigist lähtuvalt vähemalt B.
4	Lõhe elupaik. Natura 2000 ala seisundi üldhinnang alale liigist lähtuvalt on vähemalt B.	Ohutegurid – samad elupaigatüübiga (vt käesoleva tabeli rida nr 1, asjakohane veerg). Meetmed – samad elupaigatüübiga (vt käesoleva tabeli rida nr 1, asjakohane veerg).	Elupaigatüübile määratud eesmärkide (liigist tulenevalt min 118,7 km ulatuses) täitmine tagab ka Natura 2000 ala seisundi hinnangu liigist lähtuvalt vähemalt B.
5	Jõesilmu elupaik. Natura 2000 ala seisundi üldhinnang alale liigist lähtuvalt on vähemalt B.	Ohutegurid – samad elupaigatüübiga (vt käesoleva tabeli rida nr 1, asjakohane veerg). Meetmed – samad elupaigatüübiga (vt käesoleva tabeli rida nr 1, asjakohane veerg).	Elupaigatüübile määratud eesmärkide täitmine tagab ka Natura 2000 ala seisundi hinnangu liigist lähtuvalt vähemalt B.

NR	Elupaigatüübi/liigi ja loodusala taustandmed vm asjakohane	Ohutegurid/meetmed (asjakohasemad, käesoleva analüüsi kontekstis)	Kaitse-eesmärgid (30 a)
6	Paksukojalise jõekarbi elupaik. Natura 2000 ala seisundi üldhinnang alale liigist lähtuvalt on A.	Ohutegurid – samad elupaigatüübiga (vt käesoleva tabeli rida nr 1, asjakohane veerg). Meetmed – samad elupaigatüübiga (vt käesoleva tabeli rida nr 1, asjakohane veerg).	Elupaigatüübile määratud eesmärkide täitmine tagab ka Natura 2000 ala seisundi hinnangu liigist lähtuvalt vähemalt A.

3.2. Kavandatava tegevuse mõju prognoosimine Natura 2000 alal

Konkreetses tegevuses (vt ka ptk 1) mõjuala eeldusi näitas tabel 3.1 (ptk 3.1), kuhu oli esile toodud asjakohased Natura 2000 alade (loodusala) elupaik ja liigid, mis seostusid enim ehk reaalselt käsitletava tegevusega. Järgnevas tabelis 3.2 on välja toodud kokkuvõtte võimalikest ohtudest elupaigatüübile ja liikidele seoses kavandatava tegevusega, koos mõju/ohu määratlusega.

Tabel 3.2. Kokkuvõtte võimalikest ohtudest loodusalale - asjakohased (vt tabel 3.1) elupaigatüübid ja liigid seoses kavandatava tegevusega, koos mõju/ohu määratlusega.

Elupaigatüüp/liigid	Mõju/oht	Selgitus (juhindudes teadaolevatest ohuteguritest jm asjakohasest)
Elupaigatüüp jõed ja ojad (3260), Pärnu jõgi	Puudub	Kavandatav tegevus, elamu alade arendus ei ole seotud paisudega ega ja põllumajandustegevusega (ei taime ega loomakasvatusega). Maaparanduse eesvoole ümber ei korraldata. Elamute infrastruktuur (sh reoveekäitlus) teadaolevalt korraldatud (DP kava ja sellele järgneda võivate etappide kontekstis) kehtivate riiklike normide kohaselt ehk puudub oht lühi- või pikaajalisteks elupaiga kvaliteedi mõjutamiseks. Elupaiga soodsust ja elutingimusi ohustab veekeskkonna kvaliteedi langus, mida aga ei ole ette näha (vt ptk 1 ja 3.1).
Hink, võldas, lõhe, jõesilm ja paksukojaline jõekarp	Puudub	Elupaik Pärnu jões (vt käesoleva tabeli rida „jõed ja ojad ...“) on seotud liikidele avalduvate võimalike mõjudega. Kui elupaiga soodne seisund on tagatud, siis on tagatud ka liikide soodsa seisundi eesmärgid. Elupaiga soodsust ja elutingimusi ohustab veekeskkonna kvaliteedi langus, mida aga ei ole ette näha. Seega ei ole ette näha ka liikide soodsa seisundi hoidmist ohustavaid tegureid.

3.3. Natura 2000 ala eelhindamise tulemused ja järeldus

Peatükkide 3.1 ja 3.2 alusel ei fikseeritud negatiivseid ohtusid Natura 2000 ala (loodusala) kaitse-eesmärkide täitmisele, mistõttu ei ole vajadust läbi viia Natura 2000 alade kohast täis- ehk asjakohast hindamist. Seega järeldub, et objektiivsetel alustel mõju eeldusi analüüsitud loodusala eesmärkidele ei ole.

Siiski toob töö koostaja siinkohal välja järgnevat - Natura 2000 aladega seotud kavade ja projektide hindamise (Euroopa Komisjon, 2021) juhisest nähtub, et hinnangud tuleb üle vaadata, kui kava või projekti selle edasise ettevalmistamise käigus (enne tegevuse realiseerimist) muudetakse või täiendatakse. Nt senisega võrreldes suureneb projektiga hõlmatava ala ulatus Natura 2000 ala väärtuste ja eesmärkide mõjutamise eelduste kontekstis.

4. Tegevusega eeldatavalt kaasneva mõju prognoos ja ettepanekud edaspidiseks ning KSH vajalikkuse määramine

Peatükk on jaotatud erinevateks alamosadeks lihtsustamaks info käsitlemist. Alljärgnevad ptk-d näitavad, kas ja millised faktorid võivad oluliseks kujuneda KSH algamisel või mitte algamisel. Eelhinnangu koostamisel ehk planeerimisdokumendi kava mõjude kaalutlemisel arvestatakse (alus: KeHJS § 33 lg 3-5 ning Kutsar, 2015/2018) järgnevaid aspekte:

1. missugusel määral loob strateegiline planeerimisdokument aluse kavandatavatele tegevustele, lähtudes nende asukohast, iseloomust ja elluviimise tingimustest või eraldatavatest vahenditest;
2. missugusel määral mõjutab strateegiline planeerimisdokument teisi strateegilisi planeerimisdokumente, arvestades nende kehtestamise tasandit;
3. strateegilise planeerimisdokumendi asjakohasus ja olulisus keskkonnakaalutluste integreerimisel teistesse valdkondadesse;
4. strateegilise planeerimisdokumendi, sh jäätmekäitluse või veekaitsega seotud planeerimisdokumendi tähtsus Euroopa Liidu keskkonnavalaste õigusaktide nõuete ülevõtmisel;
5. strateegilise planeerimisdokumendi elluviimisega seotud keskkonnaprobleemid (arvestades mõju suurust ja ruumilist ulatust ning võimalikkust, kestvust, sagedust ja pöörduvust, sh kumulatiivsust ning õnnetuste esinemise võimalikkust);
 - 5.1. mõju maastikule, mullale ja pinnasele, veestikule (sh põhjavesi), õhule ning kliimale (sh oht keskkonnale);
 - 5.2. mõju (oht) inimese tervisele ning heaolule (sh geograafiline ala ja eeldatavalt mõjutatav elanikkond);
 - 5.3. mõjutatava ala väärtus ja tundlikkus, sh looduslikud iseärasused, kultuuripärand ja intensiivne maakasutus;
 - 5.4. mõju kaitstavatele loodusobjektidele ja Natura 2000 võrgustiku alale;
 - 5.5. piiriülene mõju ja katastroofid.

Alljärgnevates peatükkides (3.1-3.5) on eelnevalt esitatud loetelu täpsemalt lahti kirjutatud. Ptk 3.6 sisaldab veel täiendavat kontroll-loetelu KMH tasandi ehk tegevuslubade võtmes. Ptk 3.7 võtab kokku KSH vajalikkuse lõpphinnangu (käesoleva töö põhjal) ja annab suuniseid lõpliku KSH otsuse (algatada või mitte) eelnõu osas seisukohtade küsimiseks. Ptk-st 1-3 johtuvalt võib siinkohal peamised fookusaspektid, millele tähelepanu pööratakse, võtta kokku järgnevalt:

- Mitmekesise (mh rekreatiivsed tegevused paikkonnas) ning väärtusliku maastiku (sh kultuuripärand) ja põllumajandusmaaga (sh maaparandus) arvestava maakasutuse jätkuv võimaldamine.
- Rohevõrgustiku jätkuvat toimimist tagava maakasutuse võimaldamine.

4.1. Missugusel määral loob strateegiline planeerimisdokument aluse kavandatavale tegevusele, lähtudes nende asukohast, iseloomust ja elluviimise tingimustest või eraldatavatest vahenditest

Ptk 1 ja 2 alusel paikneb DP kava ala Pärnu maakonnas, Tori vallas, Taali külas Jõekalda põld, Jõekalda, Otsa, Otsa põld kinnistutel. Piirkonnas on maakasutus mitmekülgne, sh regeneratiivne ala DP kava ala naabruses, millega DP kavas on ka arvestatud. Olemas on tegevusi võimaldav ja vastava tegevusmahu jaoks piisav teedevõrgustik. Senise maakasutuse

tihendusplaanide (ptk 1 ja 2.1 baasil) korral rakendub piirkonda Keskkonnaministri 16.12.2016. a määrus nr 71 „Välisõhus leviva müra normtasemed ja mürataseme mõõtmise, määramise ja hindamise meetodid“ lisa 1 alusel mürataseme normatiiv – müra piirväärtus (II mürakategooria ala) ning elamualadele määratud kaugusel ei ole ohtu vastavate tasemete ületamisele (toetudes mh analoogiale „Roodevälja küla Paekarjääri kinnistu detailplaneeringu – motosportdikeskuse müra modelleerimine“ (Alkranel OÜ, 2015)). St ei ole tõenäoline, et elamute juurde kavandamine paikkonda piiraks omakorda seniseid rekreatiivseid tegevusi (krossirada). DP kava järgselt ei soovita arendada ka uut kompaktasustusala, mis omakorda võiks hakata konkureerima oluliste tõmbekeskustega (mh kohaliku omavalitsuse poolsete ressursside suunamise kontekstis) või nendes toimuva elamute arendusega.

Väärtusliku maastiku puhul on oluliseks maastike avatus/vaadeldavus suurematelt teedelt. DP kavas (ptk 1) või seda analüüsinud rohevõrgustiku eksperthinnangus (KSHEH lisa 1) ei ole hoonestust vm sellega seonduvat paigutatud viisil, mis läheks vastuollu väärtuslikku maastikku üldiselt defineerivate asjaoludega. DP kava alal on ptk 2.1 ja 2.2 alusel kokkupuude väärtustatava kultuuripärandiga, kuid ka see asjaolu ei ole edasise analüüsi (vt ptk 4.5.1 – 4.5.3) baasil olulisi ebakõlasid põhjustav (siiski järgida vastavates ptk-s esitatud tingimusi). Väärtuslike põllumajandusmaade ja rohevõrgustiku toimepüsivuse osas (vt ptk 4.5.1 – 4.5.3) saab kohaldada sama ehk eelnevat järeldust, koos suunisega järgida vastavates ptk-s esitatud tingimusi.

Eelnevaid asjaolusid koondavalt - DP kavaga kavandatava (ptk 1) ja paikkonna (ptk 1 ja 2 ning 3) kirjeldusi arvestades ei saa järeldada, et tegemist oleks arendusega, mis ei sobiks oma iseloomult vastavasse piirkonda ning vajaks ebaproportsionaalseid vahendeid planeeritava elluviimiseks (maaparandussüsteemide toime tagamise eeldused ka täidetavad) või haldamiseks. Seega ei ole nt finantsvahendid, tegevuse korrektseks elluviimiseks, teadaolevalt takistavaks teguriks, kuigi nende hankimise eeldused vastavasse asupaika arendustegevuse elluviimiseks on riskantsemad kui kompaktses asustusega alade tsoonides. **Kokkuvõtvalt ei tuvastatud olulise negatiivse mõju eelduseid ja KSH protsessi algatamise vajadust.**

4.2. Missugusel määral mõjutab strateegiline planeerimisdokument teisi strateegilisi planeerimisdokumente, arvestades nende kehtestamise tasandit

DP kava maakasutuslikud eesmärgid järgivad maakonnaplaneeringu ja valla ÜP põhimõttelisi arengusuundi, toetades hajaasustuspriirkonna ajakohase tervikliku arengu eelduseid. Kavandatava tegevuse iseloomu (ptk 1) ja paiknemist arvestades ei takistata teiste ümbruskonna kinnistute senist maakasutust ega looda eeldusi olulise negatiivse olustiku tekkeks (arvestades ka ptk 4.1 esitatud analüüsi ning ptk 4.5.1 – 4.5.3 toodud tingimusi/suuniseid).

Seega saab sedastada, et teadaolevalt puuduvad sellised strateegilised kavad (mh arengudokumendid), mille elluviimist/järgimist kavandatav tegevus võiks eelkõige negatiivselt mõjutada. DP kava loob selle edasisel võimalikul menetlusel (DP menetlusena) juriidiliselt korrektsed seosed ka kõrgemate strateegiliste dokumentidega/arengudokumentidega (vt ptk 2.1; mh nende korraliseks üle vaatamiseks või tulevaseks ajakohastamiseks (asjakohane sisend)) ning võimaldab menetleda tegevuse elluviimiseks vajalikke tegevuslubasid piisava täpsusastmega.

4.3. Strateegilise planeerimisdokumendi asjakohasus ja olulisus keskkonnakaalutluste integreerimisel teistesse valdkondadesse

DP kava edasine menetlus (DP algatamise järgselt) on eelnevate alampeatükkide alusel asjakohane vastavas kohas (mh johtuvalt ptk-is 4.1 kirjeldatust). DP menetlustasandi puhul puuduvad olulised seosed keskkonnakaalutluste integreerimisel teistesse valdkondadesse.

DP protsessi tasandit arvestades ei ole DP kava või sellele järgnev otseseks vahendiks nt riiklike keskkonnakaalutluste muutmisel. Samas arvestaks planeerimise protsess (DP menetluse algatamisel) riiklike normatiividega, mis tulenevad keskkonnakaalutlustest. DP edasise menetluse käik võimaldab mh tulevikus vastavaid teisi kavasid või dokumente ajakohastada teemakohase (tegevuse toimimine vastavas asupaigas) teabega (nt vastavate kavade korraliste ülevaatuste perioodidel). See tähendab, et näiteks kõrgemates strateegilistes dokumentides on võimalik lähtuda tulevaste otsuste tegemisel (sh keskkonnakaalutluste edasisel integreerimisel) aktuaalsest teabest ja/või situatsioonist. Viimati nimetatud täpsustavat infot koondab vajadusel ka käesoleva eelhinnangu ptk 4.5.

4.4. Strateegilise planeerimisdokumendi, sh jäätmekäitluse või veekaitsega seotud planeerimisdokumendi tähtsus Euroopa Liidu keskkonnaalaste õigusaktide nõuete ülevõtmisel

Alampeatüki pealkirjast lähtuvalt – võimalik DP menetlus ei ole otseselt seotud jäätmekäitluse või veekaitsega ega Euroopa Liidu keskkonnaalaste õigusaktide nõuete üle võtmisega. Küll aga peab arvestama ja ka arvestab (läbi õiguslikult paika pandud DP koostamisprotsessi) edasine võimalik DP protsess (DP menetluse algatamisel) riiklike normatiividega (kujundatud tulenevalt EL nõuetest), toetudes sh ptk 1 ja 2 ning Eesti riigi õigusaktide regulatsioonile ja raamistikule.

4.5. Strateegilise planeerimisdokumendi elluviimisega seotud keskkonnaprobleemid (arvestades mõju suurust ja ruumilist ulatust ning võimalikkust, kestvust, sagedust ja pöörduvust, sh kumulatiivsust ning õnnetuste esinemise võimalikkust)

Käesolev peatükk jaotub omakorda viieks alampeatükiks.

4.5.1. Mõju maastikule, mullale ja pinnasele, veestikule (sh põhjavesi), õhule ning kliimale (sh oht keskkonnale)

Piirkonnas on maakasutus mitmekülgne, sh regeneratiivne ala DP kava ala naabruses, millega DP kavas on ka arvestatud. Olemas on tegevusi võimaldav ja vastava tegevusmahu jaoks piisav teedevõrgustik. Senise maakasutuse tihendusplaanide (ptk 1 ja 2.1 baasil) korral muutuks küll senine maastikuilme (täiendavad elamud, koos õuealadega), kuid muutus oleks siiski lokaalne ja hajaasustusse sobivaid printsiipe järgiv.

Väärtusliku maastiku puhul on oluliseks maastike avatus/vaadeldavus suurematelt teedelt. DP kavas (ptk 1) või seda analüüsinud rohevõrgustiku eksperthinnangus (KSHEH lisa 1) ei ole hoonestust vm sellega seonduvat paigutatud viisil, mis läheks vastuollu väärtuslikku maastikku üldiselt defineerivate asjaoludega. DP kava alal on ptk 2.1 ja 2.2 alusel kokkupuude

väärtustatava kultuuripärandiga, kuid ka see asjaolu ei ole edasise analüüsi (vt ptk 4.5.2 - 4.5.3) baasil olulisi ebakõlasid põhjustav (siiski järgida vastavates ptk-s esitatud tingimusi). Väärtuslike põllumajandusmaade (ptk 2.1. baasil lubatud kavandada üksikuid elamuid) toimepüsivuse (sh väljaspool DP kava ala) osas (vt ptk 4.5.2 - 4.5.3) saab kohaldada sama ehk eelnevat järeldust, koos suunisega järgida vastavates ptk-s esitatud tingimusi. Väärtusliku põllumajandusmaa osas tuleb lisaks maaparanduslikele (ptk 4.5.3) nüanssidele silmas pidada ka seniste maakasutamise praktikate jätkamist soodustavaid aspekte. St põllumaa harimist otseselt ei välista elamumaa katastriüksuse moodustamine, kuid DP kava edasisel menetlemisel (DP algatamise järgselt) on mõistlik kaalutleda põllumajandamise jätkumist tagavate siduvate servituudide määramist. Pinnase ja sellest lähtuvat inimeste heaoluga seonduvat vt ptk 4.5.2.

Veestiku (sh põhjavee) kontekstis saab juba varem esitatut (sh ptk 1 – 3 ja 4.1) arvestavalt välja tuua asjaolu, et puurkaevude kavandamisel (sh lõplike asupaikade valikul) tuleb jälgida, et ei kahjustataks maaparandussüsteemide drenaažide, mis jäävad kasutusse ka teadaolevas tulevikus (va otseselt elamute tõttu süsteemist väljaarvatavad), töökindlust. Sellise elamuarenduse mahu puhul oleks eelistatud ühe ühise puurkaevu kavandamine (kuni nelja elamu teenindamiseks), kui veetorustike asupaikade määramine/rajamine on võimalik ilma maaparandussüsteemide terviklikku toimimist kahjustamata (täiendavad tingimused määrab vajadusel Põllumajandus- ja Toiduamet).

Vastavas asupaigas teadaolev arendus (ptk 1) ei oma täiendavaid negatiivseid mõjusid paikkonna õhule ja kliimale (mh pole põhjust eeldada soojusaarte tekke ohte). Nii ehitustegevuse käigus kui ka nelja elamu valmimise järgselt ei teki jäätmeid, mille reeglitepäraseks käitlemiseks ei oleks ressursse või toimivaid lahendusi, jäätmete kogumine ja edasine käitus korraldatakse vastavalt jäätmeseaduses ja valla jäätmehoolduseeskirjas toodud nõuetele. DP kavas ettenähtud ehitised ja tehnilised lahendused vastavad kogutud andmete alusel seadustest tulenevatele nõuetele, st ei ohustata keskkonda.

Kokkuvõtvalt ei tuvastatud olulise negatiivse mõju eelduseid ja KSH protsessi algatamise vajadust. Käsitletud ptk-s esitatu tõttu kaaluda samas edaspidi järgnevat (tingimused/suunised, mida järgida edasistes tegevustes, tagamaks jätkuvate/tulevaste protsesside efektiivsemat korraldust):

- Väärtusliku põllumajandusmaa (ptk 2.1. baasil lubatud kavandada üksikuid elamuid) osas tuleb silmas pidada seniste maakasutamise praktikate jätkamist soodustavaid aspekte. St põllumaa harimist otseselt ei välista elamumaa katastriüksuse moodustamine, kuid DP kava edasisel menetlemisel (DP algatamise järgselt) on mõistlik kaalutleda põllumajandamise jätkumist tagavate siduvate servituudide määramist.
- DP dokumentatsiooni sätestada (DP algatamise järgselt), et puurkaevude kavandamisel (sh lõplike asupaikade valikul) tuleb jälgida, et ei kahjustataks maaparandussüsteemide drenaažide, mis jäävad kasutusse ka teadaolevas tulevikus (va otseselt elamute tõttu süsteemist väljaarvatavad), töökindlust. Sellise elamuarenduse mahu puhul on eelistatud ühe ühise puurkaevu kavandamine (kuni nelja elamu teenindamiseks), kui veetorustike asupaikade määramine/rajamine on võimalik ilma maaparandussüsteemide terviklikku toimimist kahjustamata (täiendavad tingimused määrab vajadusel Põllumajandus- ja Toiduamet).

4.5.2. Mõju (ohu) inimese tervisele ning heaolule (sh geograafiline ala ja eeldatavalt mõjutatav elanikkond)

Ptk 1, 2 ka 4.1 põhjal on DP kava ala näol tegemist Pärnu maakonnas, Tori vallas, Taali külas (ca 200 elanikuga) olevate hajaasustuse maaüksustega. Ptk 2.1 ja 4.1 alusel ei ole tõenäoline, et elamute juurde kavandamine paikkonda piiraks omakorda seniseid rekreatiivseid tegevusi (krossirada) või ei sobituks muud moodi vastavasse piirkonda. Eelnevat tuleb muuhulgas mõista nii, et elamualad on kavandatud krossirajast piisavalt kaugele, et välistatud on raja kasutamisest tekkivad olulised negatiivsed mõjud (müratasemete osas, st ei ületata piirväärtusi, rakenduvad ptk 2.2 alusel) elamutele, mistõttu ei ole asjakohane eeldada, et tulevased elamualade kasutajad hakkaksid nõudma (põhjendatud argumentide toel) krossiraja kasutamise piiramist/lõpetamist. DP kava järgselt ei soovita arendada ka uut kompaktsustusalat, mis omakorda võiks hakata konkureerima oluliste tõmbekeskustega (mh kohaliku omavalitsuse poolsete ressursside suunamise kontekstis) või nendes toimuva elamute arendusega.

Ptk 2.2 nähtuva andmestiku põhjal ei asu alal maardlaid, ohtlikke ettevõtteid ning pole ka looduslikult radooniohtliku paikkonnaga (Eesti Geoloogiateenistus, 2024). Ptk 2.1 on fikseeritud, et töö „Tori valla Sauga ja Pärnu jõgede lihkeohtlike jõelõikude kaardistamine, lihkeohtlikel jõelõikudel ehituskeeluvööndi piiri määramine ning lihkeohu vältimise põhimõtete väljatöötamine“ (IPT Projektijuhtimine OÜ, 2022) kohaselt ei ole DP kava ala lõigus maalihkeohutu. Samas tuvastati KSHEH välitöödel maaparandussüsteemi drenaažide peatrassi väljavoolu alal (Jõekalda põld (80801:001:0884) kinnistu loodenurga ääres, vt joonis 2.5) lokaalne ehk minimaalne lihkeohtlik tsoon. Seega tuleb inimeste tulevase heaolu kindlustamiseks seada tingimus, kus Jõekalda põld (80801:001:0884) kinnistu loodenurga ääres asuva kraavi nõlvadest (astang) peab tulevikus kavandatav ehitusala jääma vähemalt 12...15 m kaugusele (analoogia eesvoolude kaitsevöönditega, vt Maaeluministri 10.12.2018. a määrus nr 64 Eesvoolu kaitsevööndi ulatus ja kaitsevööndis tegutsemise kord). Meede tagab ka maaparandussüsteemide toime ohustatuse (nt äravoolu takistamine) minimaliseerimist.

Kokkuvõtvalt ei tuvastatud olulise negatiivse mõju eelduseid ja KSH protsessi algatamise vajadust. Käsitletud ptk-s esitatu tõttu kaaluda samas edaspidi järgnevat (tingimus/suunis, mida järgida edasistes tegevustes, tagamaks jätkuvate/tulevaste protsesside efektiivsemat korraldust):

- Inimeste tulevase heaolu kindlustamiseks seada tingimus (DP menetluse algatamisel DP dokumentatsiooni), kus Jõekalda põld (80801:001:0884) kinnistu loodenurga ääres asuva kraavi nõlvadest (astang) peab tulevikus kavandatav ehitusala jääma vähemalt 12...15 m kaugusele (analoogia eesvoolude kaitsevöönditega, vt Maaeluministri 10.12.2018. a määrus nr 64 Eesvoolu kaitsevööndi ulatus ja kaitsevööndis tegutsemise kord), minimeerimaks lokaalseid ja minimaalseid maapinna lihketsoonide tekke ohte (tagab ka maaparandussüsteemide toime ohustatuse (nt äravoolu takistamine) minimaliseerimist).

4.5.3. Mõjutatava ala väärtus ja tundlikkus, sh looduslikud iseärasused, kultuuripärand ja intensiivne maakasutus

DP kava alune ala seondub väärtusliku maastiku (sh kultuuripärand) ja põllumajandusmaaga (sh maaparandus) ning rohevõrgustikuga. Vastavaid valdkondi/teemasid avatakse allpool täpsemalt. Ala või selle ümbrusega seonduvaid looduskaitselisi aspekte kirjeldatakse ptk 3 ja 4.5.4.

Ptk 2.1 nähtub, et DP kava alale (ptk 1, POS 3 ja 4) jääb looduslike pühapaikade inventeerimisel lokaliseeritud ohvrikoht (mh ptk 2.2 alusel pärandkultuuriobjektid) - Randivälja hiemägi koos Silmaallikaga (põhiosa Lodja, 80901:001:0975; Jõekalda, 80801:001:0875), mille kohta on Muinsuskaitseameti looduslike pühapaikade eksperdinõukogu teinud riigile ettepaneku (seisukoht on Muinsuskaitseametile soovituslik) objekt mälestiseks tunnistada (mälestise määramise menetluskord vt MuKS § 16). Kohalikule omavalitsusele tehti ettepanek menetluse ootel olevad objekti märkida üldplaneeringus väärtuslike üksikobjektidana (mh mitte takistada avalikkuse juurdepääsu), soovitavalt võimalikult vähene inimsekkumine. KSHEH dokumentatsiooni koostamisel läbi viidud kaardianalüüsi põhjal kattuvad hetkel DP kavas (ptk 1) või seda analüüsinud rohevõrgustiku eksperthinnangus (KSHEH lisa 1) määratud hoonestusalad vastava ajaloolise pühapaigaga, kuid samas mitte täielikult ning peale DP algatamist (vastava menetlusotsuse langetamist) on võimalik (arvestades ka muid teadaolevaid kitsendavaid asjaolusid) hoonestusalasid (sh potentsiaalsed õuealad) ümber paigutada nii, et võimaldatud on saavutada soovitud elamute arv ning vajadusel vältida pühapaiga hõlmamist hoonestusaladesse ehk sh õuealadesse.

Lisaks jääb Pärnu jõe poolne DP kava ala arheoloogiatundlikel alade (ptk 2.1, joonis 2.6) tsooni, kus tuleb suuremate kaevetööde kavandamisel ($\geq 500 \text{ m}^2$) konsulteerida Muinsuskaitseametiga arheoloogiliste uuringute vajaduse üle otsustamisel. Sama ala sisse jäävatel aladel planeeringute algatamisel on samuti vajalik kohalikul omavalitsusel teha päring Muinsuskaitseametile (arheoloogilise uuringu läbiviimise vajaduse kohta). DP menetluse algatamisel (vastava menetlusotsuse langetamist) juhendada vastavatest tingimustest. Lisaks tuleb rõhutada MuKS § 31 tulenevate nõuete järgimise esiletõstmise vajadust.

Väärtusliku põllumajandusmaa osas on suuniseid antud juba ka ptk 4.5.1. Käesolevas ptk-s vaadeldakse maa väärtust toetava maaparandussüsteemi (vt ka ptk 2.2) eripärasid, sh laiemalt kui vaid DP kava ala. DP kava (ptk 1) alusel asuksid POS 1 ja 2 hoonestusalad drenaažiga varustatud alal, mis aitab kaasa Kõrgekalda (80803:001:0227, ÜP järgselt potentsiaalne elamumaa) maatulundusmaa kasutamisele. Drenaažiga kogutud veed juhitakse ära Meigomäe (80803:001:0687, elamumaa) maaüksuse kaudu. Edasise puhul (DP menetluse algatamisel DP dokumentatsiooni) teha koostööd nimetatud maaüksuste (Kõrgekalda ja Meigomäe) omanikega, kohaliku omavalitsuse ja Põllumajandus- ja Toiduametiga otsustamaks, kas vastav drenaažisüsteem arvata maaparandussüsteemist välja või määrata käesoleva DP kava arendamisest huvitatud isikule kohustus ümber ehitada (MaaParS § 46 lg 1) Kõrgekalda (80803:001:0227) drenaažisüsteem, võimaldades süsteemi toimimist ka peale asjakohast arendustegevust.

DP kava (ptk 1) alusel asuksid POS 3 ja 4 hoonestusalad drenaažiga varustatud alal, kuid mitte selliselt, mis võiks ohustada mõne teise maaüksuse maakasutuse tingimusi. Samas läbib POS 3 ja 4 ala drenaažisüsteemi põhitrass, mis võimaldab tõsta maa väärtust vähemalt Lodjapõllu (80901:001:0976) ja Koonu (80803:001:0019) katastriüksustel. Samuti on nimetatud süsteem seotud ka eelnevalt nimetatud Kõrgekalda (80803:001:0227) keskosa ja lõunaosa maaparandusega ning koondatud vee äravoolu võimaldamisega Pärnu jõkke. Kirjeldatud süsteemi osas on teadaolevalt vaja minimaalselt tagada Lodjapõllu (80901:001:0976) ja Koonu (80803:001:0019) katastriüksustelt vee ärajuhtimise võimaldamine, koos jätkuva äravooluga Pärnu jõkke (Kõrgekalda (80803:001:0227) maaüksusel). Tõenäoliselt tuleb maaparandussüsteemi jätkusuutlikuse tagamiseks rakendada servituudide seadmist (tagamaks MaaParS § 51 lg 5 jälgimist; täiendavad tingimused määrab vajadusel Põllumajandus- ja Toiduamet).

Rohevõrgustiku osas näitas KSHEH lisa 1 (vt ka ptk 2.2), et iga krundi fikseeritud pindala jälgimise asemel (soovitas koostatava ÜP sisenduuring, vt ptk 2.1) on võimalik lähtuda ka arendusala koondpindalast, vähemalt käesoleva arendusplaani puhul, juhul kui kokku on tagatud minimaalselt 2 ha nõue kogu arendusala elamuühikute kohta (siinkohal $4 \times 2 = 8$ ha; DP kava pind ca 8,35 ha). OÜ Loodusekspert uuringu (vt KSHEH lisa 1) põhjal võib sedastada järgnevat (järgida vastava DP menetluse algatamise järgselt):

- Uuringust tulenes soovitus (mitte kohustus) kaaluda POS 1 ja 2 ning POS 3 ja 4 hoonestusalade kokku grupeerimist. Elamute koguarv oli sobiv, st lubatud on ikkagi kokku kuni 4 elamut. Ettepanekuga hõlmatud hoonestusalad on edasise DP protsessi puhul (DP menetluse algatamisel) vajadusel korrigeeritavad (va ühe elamu ja selle juurde kuuluva osas, mitte ületada 2000 m² nõuet), kuna POS 1 ja 2 ning POS 3 ja 4 vahele jääb ka vähemalt 100 m.
- Oluline on jätta min 100 m (Pärnu jõe keskteljest) tarastamata, et mitte tekitada barjääre ulukite liikumisele jõe kaldavööndis.

Teadaolev kõrghaljastuse raie vajadus on DP kava alal minimaalne. DP menetluses (DP algatamisel) sätestada aga tingimusena, et kõrghaljastuse raiet (arendustööde teostamiseks) vältida perioodil 15.04 – 15.08 (raierahu, vähendamaks mõju eeldusi üldisele ökosüsteemile (esmatasandil linnud), kattes ka piirkonna nahkhiirte tundlikku perioodi). Looduskaitseaduse § 55 lg 6¹ p 1 ja 2 alusel on looduslikult esinevate lindude pesade ja munade tahtlik hävitamine ja kahjustamine või pesade kõrvaldamine ning tahtlik häirimine, eriti pesitsemise ja poegade üleskasvatamise ajal, keelatud. Tuleb arvestada, et kui avastatakse pesitsev lind väljaspool pesitsusperioodi (pesitsusperiood 15.04 kuni 15. juulini), siis ei ole lubatud teda häirida.

Kokkuvõtvalt ei tuvastatud olulise negatiivse mõju eelduseid ja KSH protsessi algatamise vajadust. Käsitletud ptk-s esitatu tõttu kaaluda samas edaspidi järgnevat (tingimused/suunised, mida järgida edasistes tegevustes, tagamaks jätkuvate/tulevaste protsesside efektiivsemat korraldust):

- Peale DP algatamist (vastava menetlusotsuse langetamist) kaaluda (arvestades ka muid teadaolevaid kitsendavaid asjaolusid) POS 3 ja 4 hoonestusalasid (sh potentsiaalsed õuealad) ümber paigutada nii, et võimaldatud on saavutada soovitud elamute arv ning vajadusel vältida pühapaiga (hiiega seonduv) hõlmamist hoonestusaladesse ehk sh õuealadesse.
- DP kava ala Pärnu jõe poolne osa jääb arheoloogiatundlikel alade tsooni, kus tuleb suuremate kaevetööde kavandamisel (≥ 500 m²) konsulteerida Muinsuskaitseametiga arheoloogiliste uuringute vajaduse üle otsustamisel. Sama ala sisse jäävatel aladel planeeringute algatamisel on samuti vajalik kohalikul omavalitsusel teha päring Muinsuskaitseametile (arheoloogilise uuringu läbiviimise vajaduse kohta). DP menetluse algatamisel (vastava menetlusotsuse langetamist) juhinduda vastavatest tingimustest. Lisaks tuleb rõhutada MuKS § 31 tulenevate nõuete järgimise esiletõstmise vajadust.
- Edasise puhul (DP menetluse algatamisel DP dokumentatsiooni) teha koostööd, POS 1 ja 2 hoonestusalade jms osas, maaüksuste (Kõrgekalda ja Meigomäe) omanikega, kohaliku omavalitsuse ja Põllumajandus- ja Toiduametiga otsustamaks, kas vastav drenaažisüsteem arvata maaparandussüsteemist välja või määrata käesoleva DP kava arendamisest huvitatud isikule kohustus ümber ehitada (MaaParS § 46 lg 1) Kõrgekalda (80803:001:0227) drenaažisüsteem, võimaldades süsteemi toimimist ka peale asjakohast arendustegevust. POS 3 ja 4 arendamisel on teadaolevalt vaja minimaalselt tagada Lodjapõllu (80901:001:0976) ja Koonu (80803:001:0019) katastriüksustelt vee ärajuhtimise võimaldamine, koos jätkuva äravooluga Pärnu jõkke (Kõrgekalda

(80803:001:0227) maaüksusel). Tõenäoliselt tuleb maaparandussüsteemi jätkusuutlikuse tagamiseks rakendada servituudide seadmist (tagamaks MaaParS § 51 lg 5 jälgimist; täiendavad tingimused määrab vajadusel Põllumajandus- ja Toiduamet).

- Rohevõrgustik – hoonestusalad, ühe elamu ja selle juurde kuuluva osas, mitte ületada 2000 m² nõuet. Oluline on jätta min 100 m (Pärnu jõe keskeljst) tarastamata, et mitte tekitada barjääre ulukite liikumisele jõe kaldavööndis.
- DP menetluses (DP algatamisel) sätestada (DP seletuskirja) tingimusena, et kõrghaljastuse raiet (arendustööde teostamiseks) vältida perioodil 15.04 – 15.08 (raierahu, vähendamaks mõju eeldusi üldisele ökosüsteemile (esmatasandil linnud), kattes ka piirkonna nahkhiirte tundlikku perioodi). Looduskaitseaduse § 55 lg 6¹ p 1 ja 2 alusel on looduslikult esinevate lindude pesade ja munade tahtlik hävitamine ja kahjustamine või pesade kõrvaldamine ning tahtlik häirimine, eriti pesitsemise ja poegade üleskasvatamise ajal, keelatud. Tuleb arvestada, et kui avastatakse pesitsev lind väljaspool pesitsusperioodi (pesitsusperiood 15.04 kuni 15. juulini), siis ei ole lubatud teda häirida.

4.5.4. Mõju kaitstavatele loodusobjektidele ja Natura 2000 võrgustiku alale

Mõjusid Natura 2000 alale (DP kava naabruskonnas) on täpsemalt käsitletud ptk.-s 3 (negatiivsete mõjude eelduseid ei tuvastatud). Kavandatava tegevuse hoonestatavatele aladele ei jää kaitstavaid liike ning Pärnu jõe hoiuala kaitse-eesmärgid kattuvad Natura 2000 ala teemadega (mõju eeldusi ei tuvastatud). Jõe kaldad on seotud nahkhiirte elutegevusega, mida on juba ka ptk 4.5.3 arvesse võetud. Spetsiifiliselt nahkhiirte tõttu määratakse ka järgneva meede - nahkhiirte tõttu piirkonnas tuleb ehitustööde ajal jälgida, et nahkhiired ei ole ehitatavasse hoonesse või ehitusmaterjalide vahele end sisse seadnud. Piiritlemata II kategooria kaitsealuste liikide elupaikades rakendub isendi kaitse (LKS § 48 lg 4). Ehk, kui tööde käigus avastatakse nahkhiir(i), siis ei ole lubatud neid häirida ja leiust teavitada Keskkonnaametit riigiinfo telefonil 1247.

Kokkuvõtvalt ei tuvastatud olulise negatiivse mõju eelduseid ja KSH protsessi algatamise vajadust. Käsitletud ptk-s esitatu tõttu kaaluda samas edaspidi järgnevat (tingimus/suunis, mida järgida edasistes tegevustes, tagamaks jätkuvate/tulevaste protsesside efektiivsemat korraldust):

- Nahkhiirte tõttu piirkonnas tuleb ehitustööde ajal jälgida, et nahkhiired ei ole ehitatavasse hoonesse või ehitusmaterjalide vahele end sisse seadnud. Piiritlemata II kategooria kaitsealuste liikide elupaikades rakendub isendi kaitse (LKS § 48 lg 4). Ehk, kui tööde käigus avastatakse nahkhiir(i), siis ei ole lubatud neid häirida ja leiust teavitada Keskkonnaametit riigiinfo telefonil 1247.

4.5.5. Piiriülene mõju ja katastroofid

Kavandatava tegevusega ei kaasne täiendavaid ohtlikke olukordi (suurõnnetusi/katastroofe) ega ka piiriüleseid mõjusid. Seega tegevus ei lisa täiendavaid ohtusid tavapärasesse keskkonda, arvestades mh tegevuse mastaabiga. Kokkuvõtvalt ei ole ette näha negatiivsete (ebasoodsate) mõjude avaldumist.

4.6. Eelhindamise kontroll-loetelu KMH tasandi ehk tegevuslubade võtmes

Hinnangud on antud, arvestades nii otsese, kui ka kaudse mõju suurust ja ruumilist ulatust (nt geograafiline või mõjutatavate (inimesed vm) hulk) ning võimalikkust, tugevust, kestvust, sagedust ja pöörduvust, sh kumulatiivsust ja koosmõju, samuti ka õnnetuste esinemise võimalikkust (ka alad, kus õigusaktidega kehtestatud nõudeid on ületatud või võidakse ületada). **Tegevuse kava elluviimisega seotud olulised keskkonnaprobleemid ehk ebasoodsad mõjud** (koos muude mõjualas toimuvate ja/või planeeritavate tegevustega) **ja mõjude (ebasoodne olustik) tõhusa ennetamise, vältimise, vähendamise ja leevendamise täiendavad võimalused** on seotud alljärgnevate teemadega:

- maa ja maakasutus.
- märgalad.
- jõeäärsed alad, jõesuudmed, rannad ja/või kaldad.
- veestik (sh põhjavesi (veeressurss) ja merekeskkond), sh oht keskkonnale.
- muld ja pinnas ning õhk ja kliima (sh oht keskkonnale).
- maavarade kasutus.
- ressursikasutus (sh energiakasutus), jäägid ja heited ning jäätmete.
- maastik (sh pinnavormid).
- looduslik mitmekesisus (loomastik ja taimestik ning metsad) ja kaitstavad loodusobjektid (sh Natura 2000 võrgustiku alad).
- elanikkond (sh tiheasustusalad), inimese tervis, heaolu ja vara (sh geograafiline ala ja eeldatavalt mõjutatav elanikkond) ning kultuuripärand ja arheoloogilised väärtused (vastupanuvõime) - mh müra, vibratsioon, valgus, soojus, kiirgus ja lõhn.
- suurõnnetuse, katastroofi ning piiriülesuse aspektid.

Alljärgnevalt on eelnevalt esitatud loetelu teemad täpsemalt lahti kirjutatud.

Maa ja maakasutus – vastavaid teemasid on kajastatud ptk 4.1, 4.2, 4.5.1-4.5.4. Kogutud teabe alusel puudub eeldus oluliseks ebasoodsaks mõjuks. Siiski järgida ptk 4.5.1 - 4.5.4 seatud meetmeid/suuniseid, väheste mõjude eelduste minimeerimiseks/vältimiseks ning tagamaks jätkuvate/tulevaste protsesside efektiivsemat korraldust.

Märgalad – ptk-des 1 ja 2 kogutud andmed näitavad, et märgalade kui sellistega (EELIS registris) seosed puuduvad. Negatiivsete mõjude eeldus vastava teemavaldkonna osas puudub.

Jõeäärsed alad, jõesuudmed, rannad ja/või kaldad – kogutud teabe põhjal (sh ptk 1, 2, 3 ning 4.5.1 ja 4.5.2) oluliste negatiivsete mõjude eeldus vastava teemavaldkonna osas puudub. Siiski järgida ptk 4.5.2 seatud meetet/suunist, väheste mõjude eelduste minimeerimiseks/vältimiseks ning tagamaks jätkuvate/tulevaste protsesside efektiivsemat korraldust.

Veestik (sh põhjavesi (veeressurss) ja merekeskkond), sh oht keskkonnale – veestikuga seonduvat on käsitletud peamiselt ptk-s 1, 2, 3 ja 4.5.1, mh merekeskkonnaga seosed puuduvad. Kogutud teabe põhjal puudub olulise negatiivse mõju eeldus veestiku osas. Siiski järgida ptk 3.5.1 seatud meetet/suunist, väheste mõjude eelduste minimeerimiseks/vältimiseks ning tagamaks jätkuvate/tulevaste protsesside efektiivsemat korraldust.

Muld ja pinnas ning õhk ja kliima (sh oht keskkonnale) – vastavaid teemasid on kajastatud ptk 4.1, 4.5.1-4.5.3. Kogutud teabe alusel puudub eeldus oluliseks ebasoodsaks mõjuks. Siiski järgida ptk 4.5.1 - 4.5.3 seatud meetmeid/suuniseid, väheste mõjude eelduste minimeerimiseks/vältimiseks ning tagamaks jätkuvate/tulevaste protsesside efektiivsemat korraldust.

Maavarade kasutus – kavandatav ei asu maardlal ehk ei sea maavara potentsiaalsele kasutusele võtmisele täiendavaid piiranguid. DP kava alal vajalikke materjale kasutatakse teadaolevalt eesmärgipäraselt, põhjustamata mõjusid ressurssidele või teistele, kes neid kasutada võiksid.

Ressursikasutus (sh energiakasutus), jäägid ja heited ning jäätmete – kavandatav tegevus ei mõjuta eelnevalt nimetatud teemavaldkondadega seotud aspekte negatiivselt (tulenevalt mh ptk-st 1, 2 ja 3 ning 4.1, 4.2, 4.5.1 ja 4.5.2 teabest). Muuhulgas on juba arvesse võetud või arvesse võetav jäätmete ning selle asjakohane korraldamine ja käitlemine kehtivate normide alusel.

Maastik (sh pinnavormid) – kavandatav tegevus ei kutsu esile maastiku (sh pinnavormide) olulist ebasoodsat mõjutamist, sh ka naabrusalade kontekstis (tuginedes mh ptk-le 4.1, 4.2 ja 4.5.1 – 4.5.3). Siiski järgida ptk 4.5.1 - 4.5.3 seatud meetmeid/suuniseid, väheste mõjude eelduste minimeerimiseks/vältimiseks ning tagamaks jätkuvate/tulevaste protsesside efektiivsemat korraldust.

Looduslik mitmekesisus (loomastik ja taimestik ning metsad) ja kaitstavad loodusobjektid (sh Natura 2000 võrgustiku alad) – kajastatud ptk-des 2.1, 2.2, 3, 4.5.4 ja 4.5.4. Kogutud teabe põhjal ebasoodsate negatiivsete mõjude eeldus kaitstavate loodusobjektide ja Natura 2000 võrgustiku alade osas puudub. Siiski järgida ptk-ides 4.5.3 ja 4.5.4 seatud meetmeid/suuniseid (üldised suunised raietegevuseks ja säilitatava kõrghaljastuse hoidmiseks / nahkhiirte (elunevad jõe tsoonis) häirimise ohu vähendamiseks), väheste mõjude eelduste minimeerimiseks/vältimiseks ning tagamaks jätkuvate/tulevaste protsesside efektiivsemat korraldust.

Elanikkond (sh tiheasustusalad), inimese tervis, heaolu ja vara (sh geograafiline ala ja eeldatavalt mõjutatav elanikkond) ning kultuuripärand ja arheoloogilised väärtused (vastupanuvõime) - mh müra, vibratsioon, valgus, soojus, kiirgus ja lõhn – kajastatud ptk-des 1-3, ning 4.1 – 4.5. Kogutud teabe põhjal ei esine olulisi negatiivseid mõjusid elanikkonnale, mh müra, vibratsiooni, valguse, soojuse, kiirguse ja lõhna kontekstis. Siiski järgida ptk 4.5.1 kuni 4.5.4 seatud meetmeid/suuniseid, väheste mõjude eelduste minimeerimiseks/vältimiseks ning tagamaks jätkuvate/tulevaste protsesside efektiivsemat korraldust.

Suurõnnetuse, kataastroofi ning piiriülesuse aspektid – käesolevat teemat on kajastatud ptk 3.5.5. Kavandatud tegevusel puudub vastavale teemavaldkonnale ebasoodsa mõju eeldus.

4.7. KSH läbiviimise vajalikkus ning seisukohtade küsimise suunised

Lähtudes ptk 3.3 ja 4.1-4.6 esitatud informatsioonist, ei ole olulise negatiivse keskkonnamõju avaldumist strateegilise dokumendi koostamise algatamisel, koostamisel ja rakendamisel ette näha. **Eeltoodu alusel asub Alkranel OÜ seisukohale, et kohalikul omavalitsusel ei ole vajadust KSH protsessi algatada.** Kavandatava tegevuse elluviimisel on võimalik rakendada

ptk-ides 4.5.1, 4.5.2, 4.5.3 ja 4.5.4 välja toodud tingimusi/suuniseid (eeskätt riskide ilmnemise tõenäosuste maandamiseks) ning tagamaks jätkuvate/tulevaste protsesside efektiivsemat korraldust. Eraldi ja täiendavate seiremeetmete määramist ei peeta siinkohal asjakohaseks.

KSH algatamise vajalikkuse osas otsustamine ning sellest teavitamine toimub KeHJS § 35 alusel. **Eelnevalt tuleb otsuse eelnõu osas seisukohta küsida asjaomastelt asutustelt (KeHJS § 33 lg 6). Asjaomase ametkonna või osapoolena, kellelt täiendavalt seisukohti võiks (KSH vajalikkuse üle otsustamise kontekstis) küsida, tuvastas Alkranel OÜ oma töös Keskkonnaameti, Muinsuskaisteameti ning Põllumajandus- ja Toituameti.** Seisukohtade küsimise korraldamise (sh asutuste määratlemine) lõplik korraldamine on siinkohal kohaliku omavalitsuse pädevuses (arvestades ka varasemat koostööd ametkondadega, vastava DP kava menetlemise kontekstis). Laekuva tagasiside tulemusi saab otsustaja kajastada vähemalt lõpliku otsuse teksti formuleerimisel, enne otsuse vastuvõtmist.

KSH algatamise või mittealgatamise otsustab kohalik omavalitsus kaalutluse alusel. Käesolev dokument on otsustajatele vaid töövahendiks lõplike seisukohtade andmiseks ehk kujundamiseks. Lõpetuseks – otsustusprotsessi (mh seisukohtade küsimine KSH-ga seonduva otsuse eelnõule) täpsem suunamine ja korraldamine on kohaliku omavalitsuse pädevuses. Otsustaja saab otsustada ka käesolevas töös esitatud tingimuste/suuniste parameetrite ehk suuniste rakendamise sõnastuste üle, va juhtudel, kus õigusruum ei sätesta teisiti (nt looduskaitseaspektid, seonduvalt liikide ja nende elupaikade soodsuse tagamisega).

Kokkuvõte

Käesoleva keskkonnamõju strateegilise hindamise eelhinnangu objektiks oli Pärnu maakonnas, Tori vallas, Taali külas, Jõekalda põld (80801:001:0884), Jõekalda (80801:001:0875), Otsa (80803:001:0694), Otsa põld (80803:001:0695) kinnistute detailplaneeringu kava. DP kava eesmärk on elamutele ja nendega seotud ehitistele ehitusõiguse määramine, koos senise krundistruktuuri ümberkujundamisega.

Juhindudes DP kavast (ptk 1) ning selle ümbruskonna kohta koondatud andmetest (ptk 2) saab kokku võtta mõjude eelduste ehk KSH vajaduse analüüsi (ptk 3.3 ja 4.7) tulemused järgnevalt. **Tulemused** – lähtudes ptk 3.3 ja 4.1-4.7 esitatud informatsioonist, ei ole olulise negatiivse keskkonnamõju avaldumist strateegilise dokumendi koostamise algatamisel, koostamisel ja rakendamisel ette näha. **Eeltoodu alusel asub Alkranel OÜ seisukohale, et kohalik omavalitsusel ei ole vajadust KSH protsessi algatada.** Kavandatava tegevuse elluviimisel on võimalik rakendada ptk-ides 4.5.1, 4.5.2, 4.5.3 ja 4.5.4 välja toodud tingimusi/suuniseid (eeskätt riskide ilmnemise tõenäosuste maandamiseks) ning tagamaks jätkuvate/tulevaste protsesside efektiivsemat korraldust. Eraldi ja täiendavate seiremeetmete määramist ei peeta siinkohal asjakohaseks.

KSH algatamise vajalikkuse osas otsustamine ning sellest teavitamine toimub KeHJS § 35 alusel. **Eelnevalt tuleb otsuse eelnõu osas seisukohta küsida asjaomastelt asutustelt (KeHJS § 33 lg 6). Asjaomase ametkonna või osapoolena, kellelt täiendavalt seisukohti võiks (KSH vajalikkuse üle otsustamise kontekstis) küsida, tuvastas Alkranel OÜ oma töös Keskkonnaameti, Muinsuskaisteameti ning Põllumajandus- ja Toituameti.** Seisukohtade küsimise korraldamise (sh asutuste määratlemine) lõplik korraldamine on siinkohal kohaliku omavalitsuse pädevuses (arvestades ka varasemat koostööd ametkondadega, vastava DP kava menetlemise kontekstis). Laekuva tagasiside tulemusi saab otsustaja kajastada vähemalt lõpliku otsuse teksti formuleerimisel, enne otsuse vastuvõtmist.

KSH algatamise või mittealgatamise otsustab kohalik omavalitsus kaalutluse alusel. Käesolev dokument on otsustajatele vaid töövahendiks lõplike seisukohtade andmiseks ehk kujundamiseks. Lõpetuseks – otsustusprotsessi (mh seisukohtade küsimine KSH-ga seonduva otsuse eelnõule) täpsem suunamine ja korraldamine on kohaliku omavalitsuse pädevuses. Otsustaja saab otsustada ka käesolevas töös esitatud tingimuste/suuniste parameetrite ehk suuniste rakendamise sõnastuste üle, va juhtudel, kus õigusruum ei sätesta teisiti (nt looduskaitseaspektid, seonduvalt liikide ja nende elupaikade soodsuse tagamisega).

Kasutatud allikad

Esitatud olulisim materjalide loetelu (arvestades ka varasemas dokumendis esitatud ehk juba teostatud viitamisi nt õigusaktidele jms, mida siinkohal tingimata ei dubleerita):

- Arengustrateegia “Pärnumaa 2035+” Pärnumaa Arenduskeskuses ja Pärnumaa Omavalitsuste Liit, 2022.
- Eelhindamine KMH/KSH eelhindamise juhend otsustaja tasandil, sh Natura eelhindamine. Riin Kutsar, 2015.
- Eelhindamise KSH eelhindamise juhend otsustaja tasandil, sh Natura eelhindamine. Riin Kutsar ja Keskkonnaministeerium, 2018.
- EELIS (Eesti Looduse Infosüsteem), Keskkonnaagentuur (05.11.2024).
- Euroopa Komisjonile esitatav Natura 2000 võrgustiku alade nimekiri. Vabariigi Valitsus Vastu võetud 05.08.2004 korraldus nr 615 (Avaldamismärge: RT III, 04.04.2017, 6).
- Keskkonnamõju hindamise ja keskkonnajuhtimissüsteemi seadus. Avaldamismärge: RT I, 11.06.2024, 7.
- Keskkonnaportaal, <https://register.keskkonnaportaal.ee/>, 30.10.2024.
- Kultuuriväärtuslikud objektid ja alad Tori vallas. Inventuur. RESTKLUBI OÜ, 2022.
- Lääne-Eesti vesikonna veemajanduskava 2022-2027. Kliimaministeerium, 2022.
- Maa-ameti kaardirakendused (www.maaamet.ee), 2024.
- Nahkhiirlaste (*Vespertilionidae*) kaitse tegevuskava. Keskkonnaamet ja Keskkonnaagentuur, 2017.
- Põllumajandus- ja Toiduameti koduleht <https://pta.agri.ee/pollumehele-ja-maaomanikule/maaparandus-ja-kasutus/uhistud> (viimati vaadatud 13.11.2024).
- Pärnu jõe loodusala kaitsekorralduskava 2015-2024. Keskkonnaamet, 2015.
- Pärnu maakonna planeering. Pärnu Maavalitsus, 2018.
- Pärnumaa väärtuslikud maastikud. Pärnu Maavalitsus, 2018.
- Tori valla arengukava aastani 2030. Tori vald, 2024.
- Tori valla kodulehekülg <https://www.torivald.ee/ulinfo> (18.10.2024).
- Tori valla rohevõrgustiku analüüs ning rohevõrgustiku toimimise tagamiseks vajalike tingimuste määramine. Consultare OÜ, 2023.
- Tori valla Sauga ja Pärnu jõgede lihkeohtlike jõelõikude kaardistamine, lihkeohtlikel jõelõikudel ehituskeeluvööndi piiri määramine ning lihkeohu vältimise põhimõtete väljatöötamine. IPT Projektijuhtimine OÜ, 2022.
- Tori valla välisõhu mürakaart. OÜ Inseneribüroo STEIGER, 2021.
- Tori valla ühisveevärgi ja -kanalisatsiooni arendamise kava aastateks 2021-2032. Europolis OÜ, 2020.
- Tori valla üldplaneering. Tori vald, 2009.
- Tori valla üldplaneeringu keskkonnamõju strateegiline hindamine. Aruanne. OÜ Alkranel, 2008 – 2009.
- Tori valla üldplaneeringu keskkonnamõju strateegilise hindamise väljatöötamise kavatsus (juuli 2020). Tori vald, 2020.
- Tori valla üldplaneeringu lähteseisukohad (juuli 2020). Tori vald, 2020.