

KOOSKÕLASTATUD

Korrashoiu ja liikluskorralduse üksus
Liikluskorraldaja
Andrei Makarov

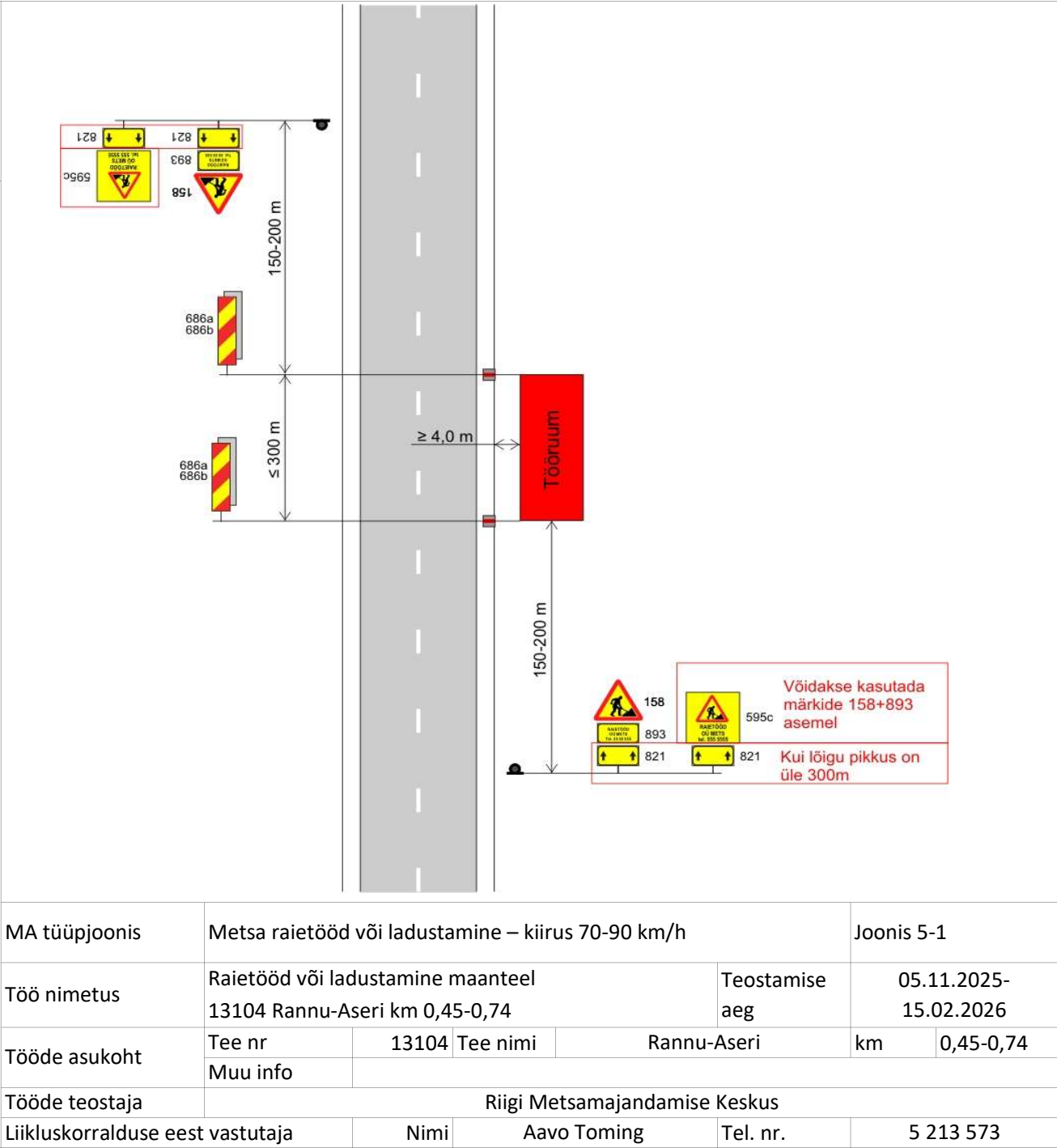
3. novembril 2025. a.

TINGIMUSED:

- 1. Liikluse korraldamisel objektil juhendada määrusest „Nõuded ajutisele liikluskorraldusele“ nr 43 ja juhendist „Riigiteede ajutine liikluskorraldus“ MA 2018-009.
- 2. Paigaldatavad ajutised liikluskorraldusmärgid peavad olema 2. klassi valgustpeegeldava kilega. Liikluse korraldamisel kasutada 2. suurusgrupi liikluskorraldusmärgi.
- 3. Teele paigaldatud ajutise märgi kõrgus teekattest peab olema vähemalt 0,6 m.
- 4. Teel ja teemaal töötaval sõidukil peab olema sisse lülitatud vähemalt üks nõuetele vastav ja igas suunas nähtav kollane vilkur või vilkurite kombinatsioon ja teel töötav inimene peab kandma standardi EVS-EN ISO 20471 kohast märguriietust.
- 5. Sõiduteel väljaspool tööruumi ei tohi parkida sõidukeid ja mehhanisme ega ladustada materjale.
- 6. Tagada tööde teostamise ajal teekatte puhtus.
- 7. Langetamis-, virnastamis- ja laadimistööd tegevate masinate töötuled ei tohi pimendada teel liiklejaid.
- 8. Metsamaterjali kaugus sõidutee muldest > 4,0 m.
- 9. Piirangud ja kitsendused ei tohi kesta kauem, olla kehtestatud varem või pikemale teelõigule kui see on töö korraldamiseks vajalik.
- 10. Vähemalt 24 tundi enne tööde alustamist või liikluskorralduse muutmist teavitada liiklusjuhtimiskeskust e-post tmc@transpordiamet.ee või Maanteeametit Tark Tee liikluspiirangute iseteeninduskeskkonnas, millele pääseb ligi Maanteeameti e-teeninduse kaudu.

Kooskõlastatud liikluskorralduse joonised ei asenda teel ja teemaal töötamise luba.

Joonis peab olema koos loaga tööde teostamise ajal objektil.



KOOSKÕLASTATUD

Korrashoiu ja liikluskorralduse üksus
Liikluskorraldaja
Andrei Makarov

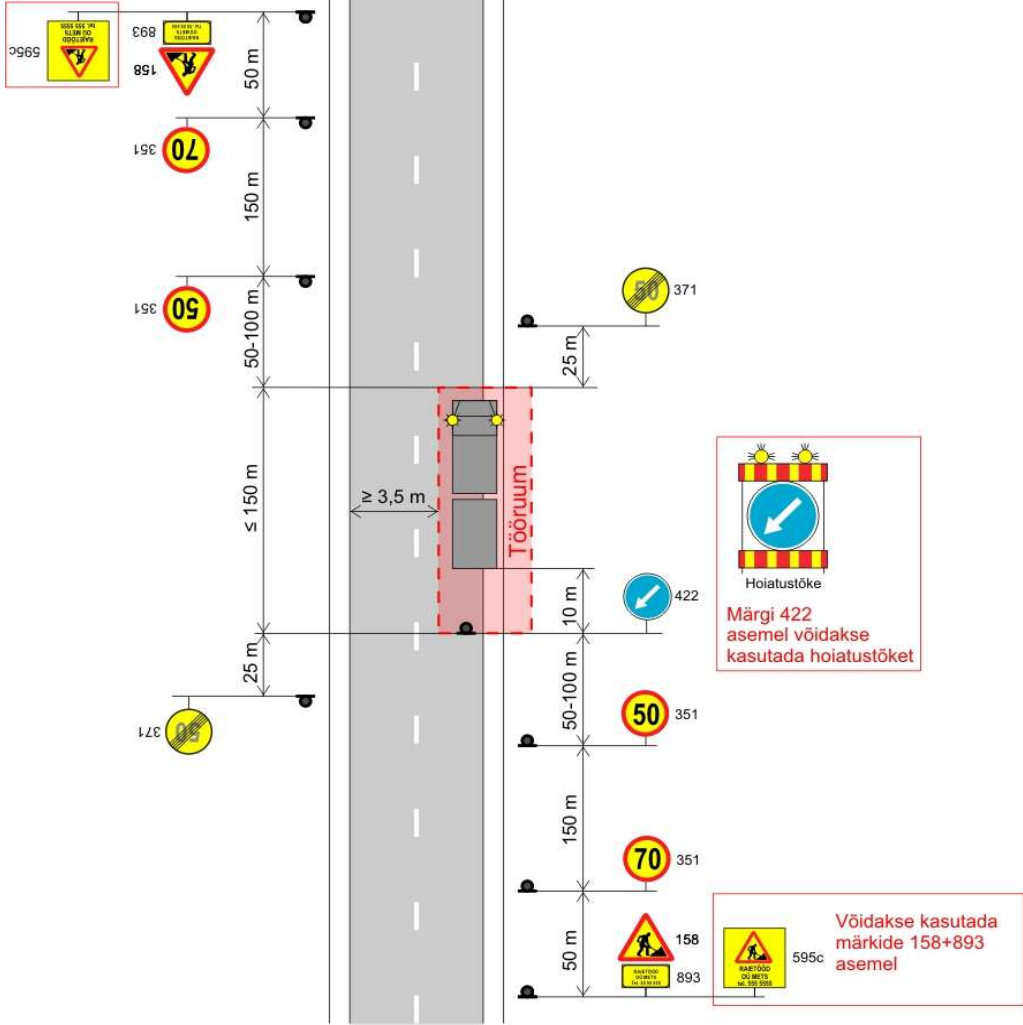
3. november 2025. a.

TINGIMUSED:

- 1. Liikluse korraldamisel objektil juhendada määrusest „Nõuded ajutisele liikluskorraldusele“ nr 43 ja juhendist „Riigiteede ajutine liikluskorraldus“ MA 2018-009.
- 2. Paigaldatavad ajutised liiklusmärgid peavad olema 2. klassi valgustpeegeldava kilega. Liikluse korraldamisel kasutada 2. suurusgrupi liiklusmärke.
- 3. Teele paigaldatud ajutise märgi kõrgus teekattest peab olema vähemalt 0,6 m.
- 4. Teel ja teemaal töötaval sõidukil peab olema sisse lülitatud vähemalt üks nõuetele vastav ja igas suunas nähtav kollane vilkur või vilkurite kombinatsioon ja teel töötav inimene peab kandma standardi EVS-EN ISO 20471 kohast märguriietust.
- 5. Sõiduteel väljaspool tööruumi ei tohi parkida sõidukeid ja mehhanisme ega ladustada materjale.
- 6. Tagada tööde teostamise alal teekatte puhtus.
- 7. Langetamis-, virnastamis- ja laadimistöid tegevate masinate töötuled ei tohi pimestada teel liiklejaid.
- 8. Metsamaterjali kaugus sõidutee muldest > 4,0 m.
- 9. Piirangud ja kitsendused ei tohi kesta kauem, olla kehtestatud varem või pikemale teelõigule kui see on töö korraldamiseks vajalik.
- 10. Vähemalt 24 tundi enne tööde alustamist või liikluskorralduse muutmist teavitada liiklusjuhtimiskeskust e-post tmc@transpordiamet.ee või Maanteeametit Tark Tee liikluspiirangute iseteeninduskeskkonnas, millele pääseb ligi Maanteeameti e-teeninduse kaudu.

Kooskõlastatud liikluskorralduse joonised ei asenda teel ja teemaal töötamise luba.

Joonis peab olema koos loaga tööde teostamise ajal objektil.



MA tüüpjoonis	Metsa laadimistööd – kiirus 90 km/h					Joonis 6-1	
Töö nimetus	Laadimistööd maanteel 13104 Rannu-Aseri km 0,45-0,74				Teostamise aeg	05.11.2025- 15.02.2026	
Tööde asukoht	Tee nr	13104	Tee nimi	Rannu-Aseri		km	0,45-0,74
	Muu info						
Tööde teostaja	Riigi Metsamajandamise Keskus						
Liikluskorralduse eest vastutaja		Nimi	Aare Erik		Tel. nr.	5 174 194	