

15.07.2025

Käsmu külas Neeme tee 35 kinnistu detailplaneeringu keskkonnamõju strateegilise hindamise eelhinnang

Lõpparuanne

Tartu 2025

Heikki Kalle | keskkonnanõuanduse spetsialist

Sisukord

SISSEJUHATUS	5
1. KAVANDATAVA TEGEVUSE EESMÄRK JA LÜHIKIRJELDUS.....	6
2. KAVANDATAVA TEGEVUSE VASTAVUS KEHTIVATELE ÕIGUSAKTIDELE NING SEOSSED ASJAKOHASTE STRATEEGILISTE PLANEERIMISDOKUMENTIDEGA.....	7
2.1. Lääne-Viru maakonna planeering	8
2.2. Vihula valla üldplaneering.....	9
2.3. Haljala valla koostatav üldplaneering	10
3. MÕJUTATAVA KESKKONNA KIRJELDUS JA KAVANDATAVA TEGEVUSEGA EELDATAVALT KAASNEV MÕJU.....	11
3.1. Geoloogia ja hüdrogeoloogia, pinnas, pinna- ja põhjavesi	11
3.1.1. Olemasolev olukord	11
3.1.2. Eeldatav mõju.....	11
3.2. Taimestik, loomastik ja roheline võrgustik.....	12
3.2.1. Olemasolev olukord	12
3.2.2. Eeldatav mõju.....	13
3.3. Kaitstavad loodusobjektid, sh Natura 2000 võrgustiku alad	14
3.3.1. Olemasolev olukord	14
3.3.1.1. Lahemaa rahvuspark	14
3.3.1.2. Kaitsealuste liikide leiukohad	18
3.3.1.3. Projekteeritavad kaitstavad alad	18
3.3.2. Eeldatav mõju.....	19
3.4. Natura eelhindamine	20
3.4.1. Kavandatava tegevuse seotus kaitsekorraldusega	20
3.4.2. Kavandatava tegevuse kohta kirjeldus ning kavandatava tegevusega kaasnevate mõjude tuvastamine.....	20
3.4.3. Kavandatava tegevuse mõjualasse jäävate Natura alade iseloomustus	21
3.4.3.1. Lahemaa loodusala	21
3.4.3.2. Lahemaa linnuala	27
3.4.4. Tõenäoliselt ebasoodsate mõjude prognoosimine Natura aladele.....	29
3.4.4.1. Lahemaa loodusala	29
3.4.4.2. Lahemaa linnuala	29
3.4.5. Natura hindamise tulemused ja järeldus	30
3.5. Mõju maakasutusele	30
3.5.1. Olemasolev olukord	30
3.5.2. Eeldatav mõju.....	31
3.6. Mõju kultuuriväärtustele, -mälestistele.....	32
3.6.1. Olemasolev olukord	32
3.6.2. Eeldatav mõju.....	32
3.7. Mõju sotsiaalsele keskkonnale.....	33
3.7.1. Olemasolev olukord	33
3.7.2. Mõju hinnang	33
3.8. Kumulatiivsed mõjud.....	33
4. JÄRELDUS, KESKKONNAMEETMED	34

Sissejuhatus

Keskkonnamõju strateegilise hindamise (KSH) eelhindang on koostatud Lääne-Virumaale Haljala valda Käsnu külla Neeme tee 35 kinnisasjale (kt 92201:014:0130) kavandatud detailplaneeringu (edaspidi DP) algatamistaotlesele.

DP koostamine on algatatud 01.08.2024 Haljala Vallavalitsuse korraldusega nr 144.

KSH eelhindangu eesmärk on välja selgitada kavandatava tegevusega kaasnev võimalik keskkonnamõju ja selle ulatus. Töö käigus hinnatakse võimalikke mõjusid keskkonnale ning vajadusel nähakse ette leevendavad meetmed ebasoodsa keskkonnamõju minimeerimiseks ja/või vältimiseks.

Vastavalt keskkonnamõju hindamise ja keskkonnajuhtimissüsteemi seadusele (edaspidi KeHJS) on keskkonnamõju kavandatava tegevusega eeldatavalt kaasnev vahetu või kaudne mõju inimese tervisele ja heaolule, keskkonnale, kultuuripärandile või varale. Keskkonnamõju peetakse oluliseks, kui see võib eeldatavalt ületada tegevuskoha keskkonnataluvust, põhjustada keskkonnas pöördumatuid muutusi või seada ohtu inimese tervise ja heaolu, kultuuripärandi või vara.

KSH kohustuslikkus on sätestatud KeHJS-i § 33 lg 1. Kavandatav tegevus ei kuulu KeHJS-i § 33 lõike 1 kohaselt KSH kohustusega tegevuste hulka, kuid sama paragrahvi lõike 2 kohaselt tuleb KSH algatamise vajalikkust kaaluda ja anda selle kohta eelhindang, kui detailplaneeringuga kavandatakse KeHJS § 6 lõike 4 alusel kehtestatud määrides nimetatud tegevust. Neeme tee 35 DP ala asub Lahemaa rahvusparkis ja Natura 2000 Lahemaa loodus- ja linnualal, mistõttu on tegemist vastava määruse § 15 p 8 järgse tegevusega ehk tegevus, mis ei ole otseselt seotud ala kaitsekorraldusega või ei ole selleks otseselt vajalik, kuid mis võib üksi või koostoimes muu tegevusega eeldatavalt mõjutada Natura 2000 võrgustiku ala või kaitstavat loodusobjekti.

Eelhindangu koostamisel on lähtutud KeHJS § 33 lg 4 ja lg 5 toodud kriteeriumitest. Tulenevalt eelnevast on otsustajal võimalik käesolevat KSH eelhindangut kasutada abimaterjalina kaalutusotsuse tegemisel KSH algatamise või mitte algatamise ning detailplaneeringu edasise menetluse osas.

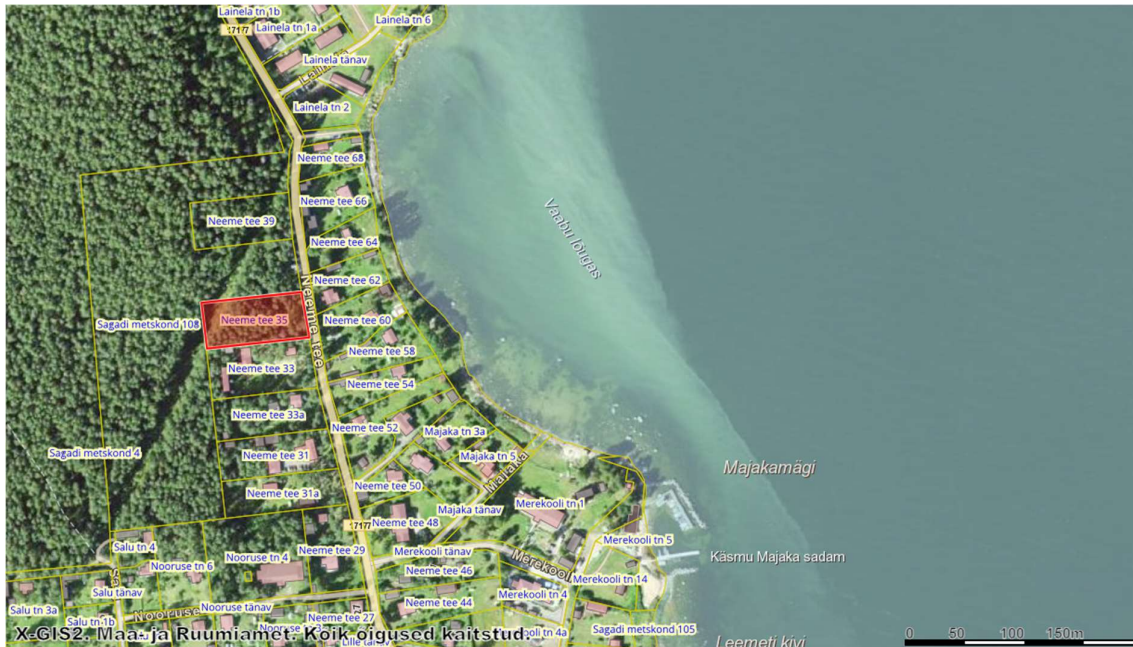
Käesolevas eelhindangus on lähtutud ülal loetletud kriteeriumitest ning välja toodud tegurid ja mõjuvaldkonnad, mille puhul on kavandatava tegevuse iseloomu ja asukohta arvesse võttes ebasoodsa mõju avaldumise oht tõenäolisem või mille puhul on võimalik anda soovitusi võimaliku mõju leevendamiseks.

Kavandatava tegevusega seonduv informatsioon ja materjalid on saadud Tellijalt seisuga juuni 2025. Eksperthinnang on valminud järgmiste OÜ Hendrikson & Ko ekspertide koostöös:

- Heikki Kalle – keskkonnakorralduse spetsialist (looduskaitse)
- Anni Kurisman – keskkonnakorralduse spetsialist (looduskaitse)
- Merlin Kalle – ruumilise keskkonna planeerija, tase 7

1. KAVANDATAVA TEGEVUSE EESMÄRK JA LÜHIKIRJELDUS

Planeeringuala asub Haljala vallas (endine Vihula valla territoorium) Käsmu küla põhjaosas Neeme tee 35 kinnisasjal (kogupindala 3371,0 m², sihtotstarve 100% elumumaa), vt paiknemine Joonis 1.1 ja 1.2.



Joonis 1.1 Väljavõte Maa- ja Ruumiameti ortofotost katastriüksuste nimede ja piiridega seisuga 30.05.2025, kus käsitletav kinnisasi on märgistatud punase ristkülikuna

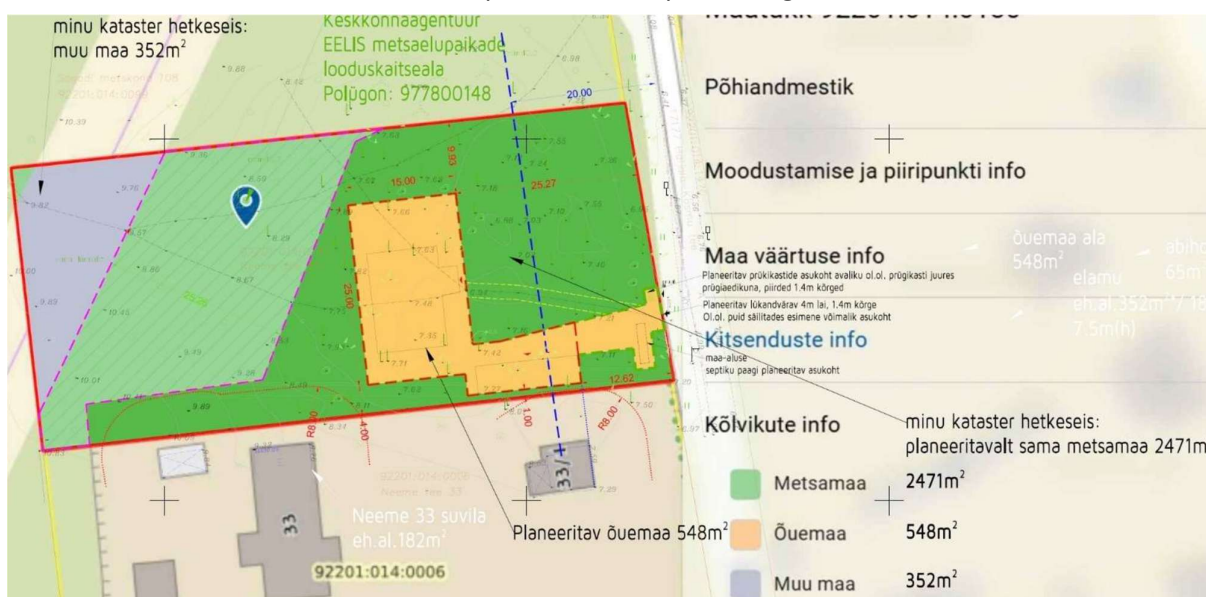


Joonis 1.2. Maa- ja Ruumiameti kaldaerofoto (ID6778286) pildistusajaga 17.04.2023. Käsitletava kinnisasja ligikaudne piir on märgitud punase pidevjoonega

Neeme tee 35 kinnisasi on maakasutuse sihtotstarbelt elamumaa ja jaguneb kõlvikuliselt metsamaaks (3019 m²) ja muuks maaks (352 m²).

Kogu kavandatav tegevus jääb Lahemaa rahvusparki Lahemaa piiranguvööndisse ja samal ajal ka rahvusvahelise kaitsealade võrgustiku Natura 2000 Lahemaa linnu- ja loodusalale, projekteeritavale metsaelupaikade looduskaitsealale, II kaitsekategooria kaitsealuste liikide põhja-nahkhiire (*Eptesicus nilssonii*) ja suurvidevlase (*Nyctalus noctula*) leiupaikade alale ning Läänemere ranna piiranguvööndisse. Looduskaitsealade alasid ja tegevuse mõju väärtustele on hinnatud ptk 3, sh Natura hindamine on läbi viidud peatükis 3.4.

Vastavalt DP algatamise korraldusele on DP koostamise eesmärk ehitusõiguse määramine üksikelamu ja abihoonete püstitamiseks, samuti tehnovõrkude ja -rajatiste võimalike asukohtade määramine krundil ning servituutide seadmise vajaduse ja kitsenduste määramine. Vastavalt detailplaneeringu algatamise taotlusele soovitakse krundile ehitada kolme hoonet (ühte elamut ja kahte abihoonet). DP lahendusega ei kavandata muuta olemasolevat liikluskeemi ning juurdepääs krundile kavandatakse Neeme teelt, vt põhimõtteline planeeringu eskiisskeem Joonis 1.3.



Joonis 1.3 Neeme tee 35 kinnistu detailplaneeringu põhimõtteline eskiisskeem

2. KAVANDATAVA TEGEVUSE VASTAVUS KEHTIVATELE ÕIGUSAKTIDELE NING SEOSSED ASJAKOHADE STRATEEGILISTE PLANEERIMISDOKUMENTIDEGA

Alljärgnevalt tuuakse ülevaade käesoleva detailplaneeringuga seotud asjakohastest planeerimisdokumentidest. Planeeringualal ei ole kehtivaid detailplaneeringuid. Olulisemateks käesoleva tegevusega seonduvateks strateegilisteks arengudokumentideks on:

- Lääne-Viru maakonnaplaneering 2030+¹,
- Endise Vihula valla üldplaneering²;

¹ Lääne-Viru maakonnaplaneering 2030+. Kehtestatud riigihalduse ministri 27.02.2019 käskkirjaga nr 1.1-4/29.

² Vihula valla üldplaneering. Kehtestatud Vihula Vallavolikogu 13.08.2003 määrusega nr 19.

- Haljala valla koostatav üldplaneering³.

2.1. Lääne-Viru maakonnaplaneering 2030+

Maakonnaplaneeringu peamiseks eesmärgiks on maakonna ruumilise arengu põhimõtete ja suundumuste määratlemine, tasakaalustades seejuures riiklikud ja kohalikud huvid. Selles on arvesse võetud üleriigilises planeeringus Eesti 2030+ sätestatu ja kujundatud põhimõtted asustuse arengu suunamiseks, taristu ja liikuvuse kavandamiseks, põllumajandusmaa, roheline võrgustiku ja maastikuväärtuste hoidmiseks.

Vastavalt maakonnaplaneeringule jääb planeeringuala väärtusliku maastikuna (I klass – kõige väärtuslikum, Lahemaa väärtuslik maastik) määratletud alale. Väärtuslik maastik on ümbritsevast suurema kultuurilis-ajaloolise, esteetilise, loodusliku, identiteedi- või puhkeväärtusega. Eesti kontekstis ohustab väärtuslikke maastikke peamiselt külade tühjenemine, mis toob kaasa endiste väiksemate avatud alade võsastumise ning hoonete lagunemise. Maastikke võib ohustada ka liigne ehitustegevus atraktiivsetes elamupiirkondades, teatud juhtudel ka metsastamine või maavarakaevandus. Maakonnaplaneeringus on seatud üldisemad tingimused, millega tagatakse väärtuslike maastike säilimine. Nende hulgas on nimetatud:

- säilitada traditsioonilisi maastikuelemente, struktuure ja maakasutust;
- võimalusel taastada traditsioonilisi elemente (kivi- ja lattaiaid, puiesteed, looduslikud niidud, karjatatud metsad jms);
- sobitada uusi elemente (hooneid, rajatisi) ja maakasutust vanaga nii, et ei tekiks häirivat ebakõla ning et ei rikutaks pöördumatult neid väärtusi, mille pärast maastik väärtuslikuks valiti;
- säilitada looduslikke alasid ja maastikuelemente.

Planeeringuala jääb tervikuna maakonnaplaneeringuga määratud rohevõrgustiku tugialale (ehk tuumalale). Rohevõrgustiku toimimise tagamiseks ja sidususe tugevdamiseks on seatud üldised meetmed, muuhulgas:

- tuumaladele on ebasoovitatav rajada olulise negatiivse keskkonnamõjuga objekte;
- looduslike ja/või pool-looduslike alade osatähtsus ei tohi tuumalal langeda alla 75% (lähtutakse tuumala pindalast planeeringu kehtestamise hetkest);
- tuumaladel tuleb üldreeglina hoiduda asustusala koormuse suurendamisest looduskeskkonnale;
- olemasoleva maakasutuse intensiivsus säilitada võimalikult madalana ja keskkonda säästvana.

Lisaks jääb planeeringuala maalise piirkonna alale, kus asjakohaste arendamise põhimõtetenä on toodud, et uue hoonestuse kavandamisel järgida lähiümbruses välja kujunenud asustus- ja hoonestusstruktuuri ning uue hoonestuse kavandamisel järgida roheline võrgustiku kasutustingimusi.

Käsmu on määratletud II tasandi asustuse arengualaks, kus asjakohaste üldsuundade ja -tingimustena saab välja tuua:

- säilitada olemasolev asustusstruktuur ning hoonestus-struktuur, uute hoonete kavandamisel lähtuda olemasolevast hoonestustihendusest ja –struktuurist (miljööväärtuslik hoonestusala);

³ Haljala valla üldplaneering ja KSH. Algatati Haljala Vallavolikogu 19.12.2017 otsusega nr 24. Üldplaneeringu ja KSH aruande eelnõu avaliku väljapaneku järgsed avalikud arutelud toimusid 06.05 ja 07.05.2022

- kohalikele elanikele turvalise elukeskkonna tagamine ruumilise arengu kavandamise vahenditega eesmärgiga tõsta nende elukvaliteeti ning luua võimalusi uute töökohtade loomiseks.

Samuti jääb ala Võsu-Käsmu maakondliku tähtsusega puhkealale – II astme ehk keskmise puhkekeskuse alale, mis on seotud kindlate huviväärsusustega antud keskuse teeninduspiirkonnas.

Kavandatav tegevus ei ole vastuolus väärtuslike maastike säilitamise tingimustega ega roheline võrgustiku alale seotud tingimustega. Kavandatav tegevus vastab üldjoontes maakonnaplaneeringule.

2.2. Vihula valla üldplaneering

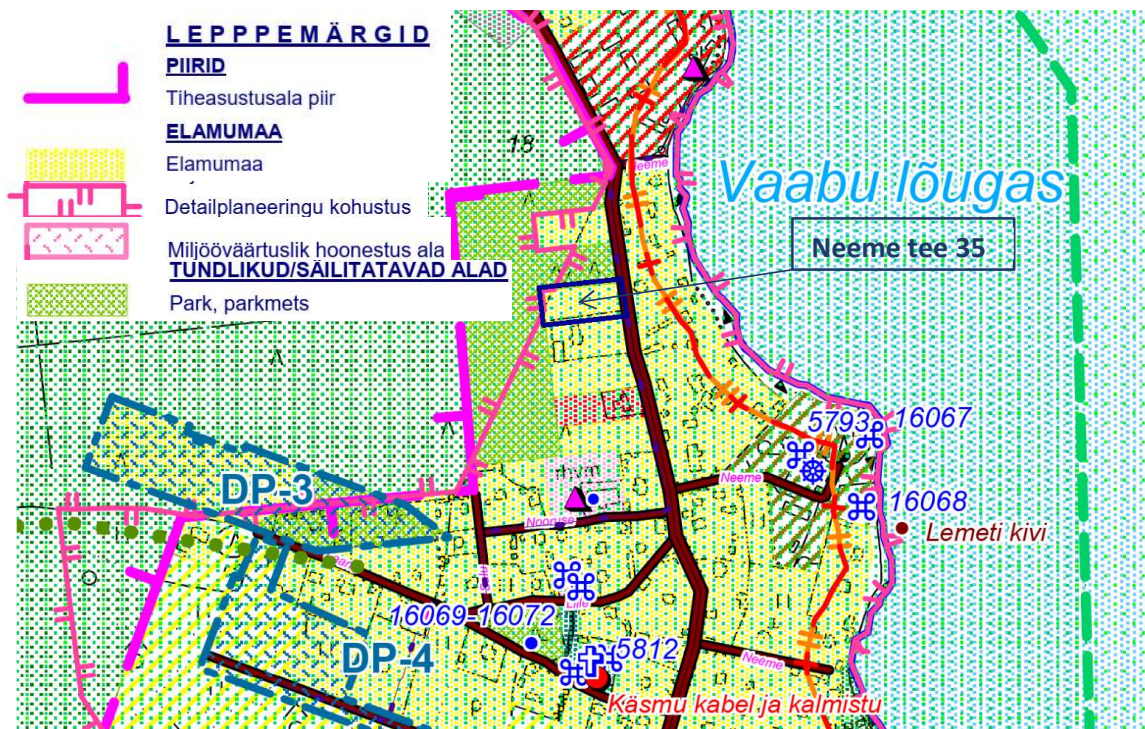
Käsmu küla asub endise Vihula valla territooriumil, seega kehtib alal kuni uue üldplaneeringu kehtestamiseni Vihula valla üldplaneering ja sellest on otstarbekas DP KSH eelhindamisel ka lähtuda.

Üldplaneeringu kohaselt asub DP-ga hõlmatud ala tiheasustusosalal elamumaal, kus on detailplaneeringu koostamine kohustuslik (Joonis 2.2.1). Elamumaade planeerimise üks põhimõtetest on olemasolevate kompaktse struktuuriga külade tihendamine ja laiendamine. Tihendamisel on tähtis, et väljakujunenud asustusstruktuur säiliks ja uued ehitatavad hooned haakuks ümbritsevasse miljöösse. Uute hoonete ehitamisel on oluline nende sobivus küla miljöösse. Selle tagab eelkõige õige materjalide valik. Uute hoonete projekteerimisel tuleks kasutada naturaalseid materjale: klaasi, betooni, puitu, kivi. Tähtis ei ole olemasolevasse külamiljöösse ajaloolise ilmega majade ehitamine, vaid ehitatavate majade mastaap. Uued hooned ei tohiks olla suurema mahu ja gabariitidega, kui olemasolevad hooned. Tähtis on hoone katuse kalle ja konstruktsioon ning hoone katusekattematerjalid. Rannaküladele on valdavalt iseloomulikud vanad kivist viilkatused, sindelaktused, roost kelpkatused jne. Lisaks katusematerjalidele on oluline ka katuse kuju, mis aga ei tähenda, et ümbritsevasse maastikupilti ei võiks haakuda lamekatusega hooned. Puidu kasutamine majade välisviimistluses on rannaküladele iseloomulik. Vanas puitlaudises on näha oksakohti ja vaigujooksu, vana puitvooder lisab hoonele aja hõngu. Oluline on säilitada ka küla struktuuri ja olemasolevat teedevõrku. Palju on häid näiteid kitsastest looklevatest õitsvatest muruteedest või pinnasteedest hoonete vahel, mida tuleks säilitada.

DP-ga hõlmatud ala asub Vihula valla üldplaneeringu kohaselt asub Neeme tee 35 kinnistu elamumaa maakasutuse juhtotstarbega alal, tiheasustusosalal, detailplaneeringu koostamise kohustusega alal, miljööväärtuslikul hoonestusalal ning Lahemaa I klassi väärtuslikul maastikul.

Ehituslubade väljastamisel nimetatud aladel tuleb järgida alljärgnevaid piirkonna ehitustraditsioone:

- uued ehitised peavad olema nii põhiplaanis kui mahus lähedalasuvatega sarnaste gabariitide ja katusekujuga;
- uute hoonete ehitamisel tuleb järgida väljakujunenud planeerimisviisi ja hoonestuslaadi;
- vältida tuleb kataloogimajade ehitamist;
- eriprojekti alusel võib lubada ka modernsete hoonete ehitamist.



Joonis 2.2.1 Väljavõte Vihula valla üldplaneeringu kaardist Vihula valla rannakülad. Käsma, kus käsitletav kinnisasi on tähistatud tumesinise pidevjoonega

Vihula valla üldplaneeringus ei ole määratud roheline võrgustiku kaardikihti, mistõttu kehtib roheline võrgustiku osas Lääne-Viru maakonnaplaneering. Üldplaneeringu järgi tuleb detailsematel planeeringutasemetel tähelepanu pöörata tugi- ehk tuumalade säilitamisele ja roheliste koridoride läbitavuse kindlustamisele ulukite jaoks. Oluline on valda läbivate metsavööndite säilitamine massiivina, mis oleks elupaigaks alal toitu hankivatele loomadele, samuti väiksemate metsavööndite terviklikkuse tagamine nii ulukite liikumisteedena kui nn roheline tsoonina puhke-, elamuehitus-, põllumajandus- ja tööstusmaastike liigendamiseks. Täpsemaid tingimusi rohevõrgustiku alade kasutamiseks üldplaneeringus ette pole nähtud.

Kavandatav tegevus vastab kehtivale Vihula valla üldplaneeringule.

2.3. Haljala valla koostatav üldplaneering

Koostatav üldplaneering ei ole jõudnud veel vastuvõtmise ega kehtestamise etappi, et selle tulemustest käesoleva töö osas lähtuda saaks. Siiski on välja töötatud nii planeeringu kui selle KSH eelnõu. Vastavalt koostatava Haljala valla üldplaneeringu Käsma küla põhijoonisele (seisuga 11.10.2022) on Neeme tee 35 kinnisasja juhtotstarbeks määratud väikeelamu maa. Täpsustatud on ka Lääne-Viru maakonnaplaneeringus esitatud rohevõrgustikku. Rohevõrgustiku tugialast võeti välja Käsma, Võsu, Vergi, Vainupea, Eisma ja Karepa külad, kus on tegu tihedama asustusega

3. MÕJUTATAVA KESKKONNA KIRJELDUS JA KAVANDATAVA TEGEVUSEGA EELDATAVALT KAASNEV MÕJU

Käesolevas peatükis on hinnatud täpsemalt Neeme tee 35 kinnistu DP-ga kaasnevat mõju maakasutusele, kultuuriväärtustele, pinnasele, pinna- ja põhjaveele, kaitstavatele loodusobjektidele (sh Natura 2000 alad) ja rohevõrgustikule ning sotsiaalmajanduslikule olukorrale. Planeeringuala asukohta ja keskkonnatingimuste kirjeldamiseks on kasutatud andmeid, mis on avalikult kättesaadavad erinevatest andmebaasidest (nt Keskkonnaregistri ja Eesti Looduse Infosüsteem (edaspidi EELIS), Maa- ja Ruumiameti kaardirakendus jmt).

3.1. Geoloogia ja hüdrogeoloogia, pinnas, pinna- ja põhjavesi

3.1.1. Olemasolev olukord

Vihula valla üldplaneeringu järgi paikneb kogu piirkond tasase reljeefi ja õhukese pinnakattega lubjakiviplatool. Pinnakate koosneb Pleistotseeni setetest: moreeni, liustikujõe ning -järve setted. Vastavalt mullakaardile levib planeeringualal karbonaatne liivsavi (Lkl). Eesti põhjavee kaitstuse kaardi andmetel jääb vaadeldav ala looduslikult suhteliselt hästi kaitstud põhjaveega alale.

Planeeringualale lähim veekogu on Soome laht, mis jääb Neeme tee 35 kinnistust umbes 90 m kaugusele, olemasolevast Neeme teest ja hoonestatud naaberkinnistutest teisele poole. Planeeringualal veekogusid ei paikne.

3.1.2. Eeldatav mõju

Planeeringualal veekogusid ei paikne ning seetõttu võib tekkiv risk pinnasele, pinna- ja põhjaveele eelkõige olla tingitud reovee mittenõuetekohasest käitlemisest või ehitustegevusest tingitud pinnase saastumisest. Kavandatava tegevuse puhul on olulisemaks ohuks pinna- ja põhjavee kvaliteedile reovee käitlemine.

Arvestades kavandatava tegevuse iseloomu, on veevõtt ja reoveeteke nii ehitus- kui kasutusaegsete tegevuste käigus seotud valdavalt igapäevase olmetegevusega. Veevarustuse ja reovee käitlemise põhimõtted määratakse detailplaneeringus. Vastavalt koostamisel olevale Haljala valla üldplaneeringule on Käsmu külas olemas ühisveevärk. Haljala valla reovee kohtkäitluse ja äraveo eeskirja⁴ kohaselt on lubatud reovee kohtkäitlussüsteemide kasutamine ja lokaalse omapuhasti rajamine. Vastavalt Haljala valla ühisveevärgi ja -kanalisatsiooni arendamise kavale 2020-2031 on prioriteediks Käsmu küla kanalisatsioonisüsteemi rajamine (vaakumkanalisatsioon) ning ühisveevärgi rekonstrueerimine. Käsmu küla reovesi suunatakse perspektiivselt Võsu reoveepuhastisse, Käsmu külasse rajatakse pumpla. Detailplaneeringus lahenduse valimisel ning väljatöötamisel on oluline järgida kehtivaid seaduseid ja nõudeid, et tagada keskkonnakaitse ning vältida reostuse teket.

Detailplaneeringualal kogunev sademevesi ei ole eeldatavalt reostunud ning see on otstarbekas suunata ümbritsevatele haljasaladele samal kinnisasjal. Vee äravooluks on oluline, et aladel oleks sobilik kalle hoonest eemale.

Jäätmekäitus tuleb kinnisasjal lahendada vastavalt kehtivale Haljala valla jäätmehoolduseeskirjale⁵. Ehitusjäätmeid on mõistlik võimalusel kinnistul taaskasutada või tuleb jäätmed jäätmeliikide kaupa üle anda vastavat jäätmeluba omavale jäätmekäitlusettevõttele.

Planeeringualal ei kavandata potentsiaalselt ohtlikke reostuse riskiga tegevusi. Välja arendatud ala ekspluatatsiooni käigus ei ole pinnase ega põhjavee reostumise ohtu, kui

⁴ Reovee kohtkäitluse ja äraveo eeskiri. Haljala Vallavolikogu 16.10.2018 vastu võetud määruse nr 46

⁵ Haljala valla jäätmehoolduseeskiri. Haljala Vallavolikogu 19.04.2022 vastu võetud määrus nr 13

reovee käitlemisel kasutatakse nõuetekohast süsteemi. Jäätmekäitus tuleb korraldada vastavalt Haljala valla jäätmehoolduseeskirjale.

3.2. Taimestik, loomastik ja roheline võrgustik

3.2.1. Olemasolev olukord

DP ala asub Käsmu aleviku lääneservas tiheasustusala piiril ning kinnisasja taimestik jm elusloodus on olnud juba aastakümneid inimtegevusest mõjutatud. Kehtivas Vihula valla üldplaneeringus ei ole rohevõrgustikku alana kehtestatud, seega rohevõrgu kaardikiht ja tingimused tulenevad Lääne-Viru maakonnaplaneeringust.

Planeeringuala on läänepoolses osas kaetud palumetsaga, kus valdavaks puurinde liigiks on harilik mänd, teises rindes esineb kuuske ja pihlakat, alusmetsas domineerivad palumetsale tüüpilised samblad, kanarbik, mustikas, vt foto 1.



Foto 1. Planeeringuala läänepoolse osa taimestik. 11.05.2025. Foto: Heikki Kalle

Planeeritava ala idapoolses osas on männi enamusega puistu hõredam (liituvus 3–5), põõsarindes esineb pihlakat (*Sorbus aucuparia*) ja harilikku kibuvitsa (*Rosa vosagiaca*), rohurindes valdavalt harilik naat (*Aegopodium podagraria*), mitmesugused kõrrelised, vähem esineb harilikku nurmenukku (*Primula veris*), võsaülalt (*Anemone nemorosa*) jt liike, vt foto 2. Puurinde männid on kohati halvas tervislikus seisundis ja vajavad dendropatoloogilist hinnangut.



Foto 2.

Planeeringuala idapoolse osa taimestik. 11.05.2025. Foto: Heikki Kalle

Tüüpilise palumetsa piir paikneb planeeritaval alal kirde–edelasuunaliselt ja vastab üldjoontes maaüksusel inventeeritud elupaigatüübi 9010* piiriga, vt Joonis 3.3.1.2.

3.2.2. Eeldatav mõju

Planeeringualale hoonete rajamisel hävineb selle alla jääv taimestik, sh osa kinnisasjal asuvast puistust. Samas pole kavandatav tegevus mastaapne ning DP põhimõttelise eskiisskeemi kohaselt säilitatakse kõrghaljastus kinnisasja lääneosas ja äärealadel (Joonis 1.3).

Kavandataval hoonestusalal kõrghaljastuse likvideerimisel ja ala korrastamisel on soovitatav järgida maastikukujunduslikke põhimõtteid, jättes maastiku ilmestamiseks kasvama dekoratiivsemaid põõsaid ja/või puid. Vajalikke raietöid tuleb korraldada väljaspool peamist lindude pesitsusperioodi. Sobilik raieaeg kestab 1. septembrist 14. veebruarini.

Ehkki Lääne-Viru maakonnaplaneeringuga tuleb rohevõrgustiku tugialadel üldreeglina hoiduda asustusala koormuse suurendamisest looduskeskkonnale, ei avalda kavandatav tegevus loomastikule ja rohevõrgu sidususele olulist mõju. Puude raiega vähenevad vähesel määral küll elu- ja varjupaigad alal, kuid lähipiirkonnas on sarnaseid alternatiivseid elupaiku rohkelt.

Mõju maaüksusel inventeeritud metsaelupaigatüübile on täpsemalt käsitletud Natura hindamise peatükis (3.4).

3.3. Kaitstavad loodusobjektid, sh Natura 2000 võrgustiku alad

3.3.1. Olemasolev olukord

EELIS andmebaasi järgi (seisuga juuni 2025) asuvad planeeringualal ja selle lähiümbruses järgmised looduskaitseeaduse (edaspidi LKS) mõistes kaitstavad loodusobjektid⁶:

- Lahemaa rahvuspark (siin ja edaspidi sulgudes keskkonnaregistrikood KLO1000511);
- kaitsealuste liikide leiukohad.

Lisaks jääb ala rahvusvaheliselt kaitstavale Lahemaa linnu- ja loodusalale.

Mõju hindamine rahvusvaheliselt kaitstavatele Natura 2000 võrgustiku aladele ja nende kaitse-eesmärkidele viiakse läbi eraldi peatükis (ptk 3.4), järgides Natura hindamise metoodikat. Siinses peatükis käsitletakse mõju nendele kaitstavatele loodusobjektidele, mida Natura hindamine ei hõlma – rahvuspargi kaitse-eesmärgid ja kaitstavad liigid, mis ei ole Natura alade kaitse-eesmärkideks.

3.3.1.1. Lahemaa rahvuspark

Lahemaa rahvuspargi kaitse-eeskirja⁷ (edaspidi KE) järgi on rahvuspargi peamine kaitse-eesmärk kaitsta Põhja-Eestile iseloomulikku loodust ja kultuuripärandit, sealhulgas maastikuilmet, pinnavorme, kaitsealuseid liike ja nende elupaiku, loodus- ja pärandkultuurmaastikke, maastiku üksikelemente, põllumajanduslikku maakasutust ja traditsioonilist rannakalandust, tasakaalustatud keskkonnakasutust, piirkonnale iseloomulikku asustusstruktuuri, taluarhitektuuri ning rahvakultuuri, tagades nende säilimise, taastamise, uurimise ja tutvustamise.

Rahvuspargi kaitse-eesmärk on ka mitmete liikide ja nende elupaikade ning loodusdirektiivi⁸ elupaigatüüpide kaitse. Neile kaitse-eesmärkidele, mis on ka Natura linnu- või loodusala kaitse-eesmärgid, hinnatakse mõju Natura hindamise peatükis (vt ptk 3.4). Järgnevalt on paksus kirjas tõstetud esile need kaitse-eesmärgid, mida Natura peatükis ei käsitleta.

Kaitseala kaitse-eesmärk on kaitsta:

- elupaigatüüpe, mida nimetatakse loodusdirektiivi I lisas. Need on veealused liivamadalad (1110)⁹, liivased ja mudased pagurannad (1140), rannikulõukad (1150*), laiad madalad lähed (1160), karid (1170), esmased rannavallid (1210), püsitaimestuga kivirannad (1220), väikesaared ning laiud (1620), rannaniidud (1630*), püsitaimestuga liivarannad (1640), eelluited (2110), valged luited (liikuvad rannikuluided – 2120), hallid luited (kinnistunud rannikuluided – 2130*), rusked luited kukemarjaga (2140*), metsastunud luited (2180), luidetevahelised niisked nõod (2190), kuivad liivanõmmed kanarbiku ja kukemarjaga (2320), looduslikult rohketoitelised järved (3150), huumustoitelised järved ja järvikud (3160), jõed ja ojad (3260), kuivad nõmmed (4030), kadastikud (5130), kuivad niidud lubjarikkal mullal (*olulised orhideede kasvualad – 6210), liigirikkad niidud lubjavaesel mullal (6270*), lood (alvarid – 6280*), sinihelmikakooslused (6410), niiskuslembedes kõrgrohustud (6430), lamminiidud (6450), aas-rebasesaba ja ürt-punanupuga niidud (6510), puisniidud (6530*), rabad (7110*), rikutud, kuid taastumisvõimelised rabad (7120), siirde- ja õõtsiksood (7140), nokkheinakooslused (7150), allikad ja allikasood (7160), liigirikkad madalsood (7230), lubjakivipaljandid (8210), liivakivipaljandid (8220), koopad (8310), vanad looduspõõsad

⁶ Looduskaitseeaduse (LKS) § 4 lg 1 kohaselt on kaitstavad loodusobjektid kaitsealad, hoiualad, kaitsealused liigid ja kivistised, püsielupaigad, kaitstavad looduse üksikobjektid ja kohaliku omavalitsuse tasandil kaitstavad loodusobjektid

⁷ Vabariigi Valitsuse 19.02.2015 vastu võetud määrus nr 18 „Lahemaa rahvuspargi kaitse-eeskiri“

⁸ Nõukogu direktiiv 92/43/EMÜ looduslike elupaikade ning loodusliku loomastiku ja taimestiku kaitse kohta

⁹ Sulgudes on siin ja edaspidi kaitstava elupaigatüübi koodinumber vastavalt loodusdirektiivi I lisale. Tärniga (*) on tähistatud esmatähtsad elupaigatüübid

(9010*), vanad laialehised metsad (9020*), rohunditerikkad kuusikud (9050), okasmetsad oosidel ja moreenikuhjatistel (sürjametsad – 9060), puiskarjamaad (9070), soostuvad ja soolehtmetsad (9080*), rusukallete ja jäärakute metsad (pangametsad – 9180*), siirdesoo- ja rabametsad (91D0*) ning lammi-lodumetsad (91E0*);

- liike, mida nimetatakse linnudirektiivi¹⁰ I lisas. Need on kaljukotkas (*Aquila chrysaetos*), väike-konnakotkas (*Aquila pomarina*), must-toonekurg (*Ciconia nigra*), merikotkas (*Haliaeetus albicilla*), kalakotkas (*Pandion haliaetus*), kassikakk (*Bubo bubo*), tutkas (*Philomachus pugnax*), karvasjalg-kakk (*Aegolius funereus*), jäälind (*Alcedo atthis*), nõmmekiur (*Anthus campestris*), hüüp (*Botaurus stellaris*), väikeluik (*Cygnus columbianus bewickii*), laululuik (*Cygnus cygnus*), põldtsiitsitaja (*Emberiza hortulana*), laanerähn ehk kolmvarvas-rähn (*Picoides tridactylus*), sarvikpütt (*Podiceps auritus*), metsis ehk mõtus (*Tetrao urogallus*), teder (*Tetrao tetrix*), musträhn (*Dryocopus martius*), väike-kärbsenäpp (*Ficedula parva*), herilaseviu (*Pernis apivorus*), sookurg (*Grus grus*), laanepüü (*Bonasa bonasia*), öösorr (*Caprimulgus europaeus*), värbkakk (*Glaucidium passerinum*), roo-loorkull (*Circus aeruginosus*), välja-loorkull (*Circus cyaneus*), nõmmelõoke (*Lullula arborea*), punaselg-õgija (*Lanius collurio*), randtiir (*Sterna paradisaea*), vööt-põõsalind (*Sylvia nisoria*), händkakk (*Strix uralensis*), rukkirääk (*Crex crex*) ja valge-toonekurg (*Ciconia ciconia*);
- liike, mida nimetatakse linnudirektiivi II ja III lisas. Need on soopart ehk pahlsaba-part (*Anas acuta*), piilpart (*Anas crecca*), viupart (*Anas penelope*), sinikael-part (*Anas platyrhynchos*), punapea-vart (*Aythya ferina*), tuttvart (*Aythya fuligula*), merivart (*Aythya marila*), sõtkas (*Bucephala clangula*), õõnetuvi (*Columba oenas*), kühmnokk-luik (*Cygnus olor*), kalakajakas (*Larus canus*), tõmmukajakas (*Larus fuscus*), naerukajakas (*Larus ridibundus*), tõmmuvaeras (*Melanitta fusca*), jääkoskel (*Mergus merganser*), rohukoskel (*Mergus serrator*), suurkoovitaja (*Numenius arquata*), hahk (*Somateria mollissima*), punajalg-tilder (*Tringa totanus*), kiivitaja (*Vanellus vanellus*) ja vaenukägu ehk toonetutt (*Upupa epops*);
- liike, mida loodusdirektiiv nimetab II lisas. Need on harilik ebapärlikarp (*Margaritifera margaritifera*), harilik hink (*Cobitis taenia*), harilik võldas (*Cottus gobio*), suur-rabakiil (*Leucorrhinia pectoralis*), vasakkeermene pisitigu (*Vertigo angustior*), tiigilendlane (*Myotis dasycneme*), saarmas (*Lutra lutra*), suur-mosaiikliblikas (*Euphydryas maturna*), suur-kuldtiib (*Lycaena dispar*), rohe-vesihobu (*Ophiogomphus cecilia*), paksukojaline jõekarp (*Unio crassus*), jõesilm (*Lampetra fluviatilis*) ja lõhe (*Salmo salar*);
- kaitsealuseid liike, milleks on **limatünnik** (*Sarcosoma globosum*), **haruline võtmehein** (*Botrychium matricariifolium*), **kõdu-koralljuur** (*Corallorhiza trifida*), **mõru vesipipar** (*Elatine hydropiper*), **väike käöpõll** (*Listera cordata*), **siberi piimikas** (*Mulgedium sibiricum*), **mesimurakas ehk soomurakas** (*Rubus arcticus*), **põhjatarn ehk norra tarn** (*Carex mackenziei*), hallhaigur (*Ardea cinerea*), kanakull (*Accipiter gentilis*), männi-käbilind (*Loxia pytyopsittacus*), niidurüdi ehk niidurisla (*Calidris alpina schinzii*), rästas-roolind (*Acrocephalus arundinaceus*), väike-kirjurähn (*Dendrocopos minor*), väänkael (*Jynx torquilla*) ja tuttpütt (*Podiceps cristatus*).

Neeme tee 35 kinnisasi jääb terves ulatuses Lahemaa rahvusparki Lahemaa piiranguvööndisse, mille kaitse-eesmärk on pärandkultuurmaastiku, sealhulgas pärandmaastiku, asustusstruktuuri, taluarhitektuuri, miljööväärtuste, ajaloolis-kultuurilise väärtusega hoonete ning loodusdirektiivi elupaigatüüpide, kaitsealuste liikide ja nende elupaikade kaitse.

¹⁰ Euroopa Parlamendi ja nõukogu direktiiv 2009/147/EÜ loodusliku linnustiku kaitse kohta

Kavandatud tegevuse puhul peab arvestama, et kaitseala valitseja (Keskkonnaamet) nõusolekuta on keelatud kehtestada detailplaneeringut, anda projekteerimistingimusi ja ehitusluba (KE § 7 punktid 3, 5 ja 6). Samuti on ehitiste püstitamine lubatud vaid kaitseala valitseja nõusolekul (KE § 23 lg 2 p 2). Kaitseala valitsejal on lähtuvalt kaitse-eesmärgist õigus seada täiendavaid tingimusi, sealhulgas ehitiste paiknemise, välisviimistluse, arhitektuurilahenduse, mahu, mõõtmete ja katusekalde kohta, kusjuures keelatud on kõrgemate kui kahekorruseliste (üks täiskorrust ja katusekorrus või kaks täiskorrust) hoonete ehitamine (KE § 23 lg 3 p 2).

Lahemaa rahvuspargi kaitsekorralduskava¹¹ kohaselt on traditsioonilise asustusstruktuuri säilitamiseks oluline säilitada pärandkultuurmaastikud koos maa-ala, loodusobjektide, teedevõrgu ja kruntide (kinnistute) struktuuriga, mis moodustab kultuuriväärtusliku terviku. Asustuse tihendamine ja laiendamine peab olema kooskõlas säilinud ajaloolise struktuuriga.

Rahvuspargis on külastruktuuri tüüpidest lähtudes ja tuginedes küla väärtuste analüüsile külades tsoneeritud nelja liiki ehitusalasid ja määratletud nende väärtustele vastavad kaitsemeetmed:

- väga väärtuslik külaosa – külaosa, mis on säilitanud algupärasele lähedase struktuuri ja/või omab kõrge väärtusega miljööd;
- väärtuslik külaosa – külaosa, kus algupärane struktuur on muutunud, kuid põhijoontes siiski loetav ning miljööväärtuslikud alad erinevatest ajalooajalooperioodidest;
- uus külaosa – külaosa, kus algupärane struktuur on loetamatu või ei ole seda olnudki;
- tootmisala – tootmisettevõtted (laudad, kalakasvatus, saekaatrid jms).

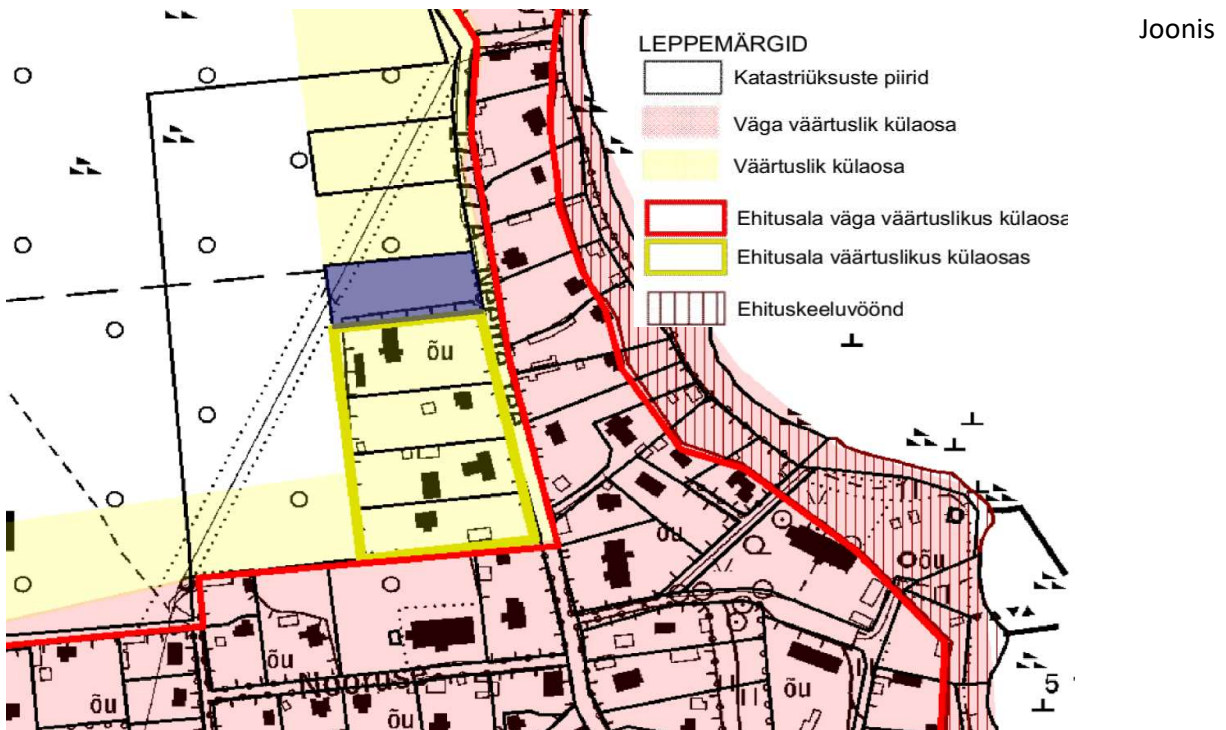
Neeme tee 35 kinnisasi jääb väärtusliku külaosana (tuumikala kontaktvöönd, kus mahtude ja materjalikasutusega hoitakse n.ö üleminekutsooni ja Käsmu järve ääres olev hoonestusala) klassifitseeritud alale (Joonis 3.3.1.1.1). Alal kehtivad kasutustingimused, mis on määratud kaitsekorralduskava lisa 7 (Asustusstruktuur ja arhitektuur, kirjeldused ja üldised ehitussoovitused külade kaupa), on toodud järgnevas tabelis.

Tabel 3.3.1.1.1. Lahemaa rahvuspargi kaitsekorralduskava kohased ehitus- ja planeerimistingimused Käsmu küla väärtuslikus külaosas

Näitaja	Kasutustingimus
Uute kruntide moodustamine	Lubatud, kui moodustatavad krundid on piisavalt suured
Väikseim võimalik krundi suurus	1500 m ²
Elumaja ehitamine	Lubatud kohtades, kus järgib hoonete paigutusviisi õuel; ühel krundil lubatud 1 elamu
Abihoonete ehitamine	Lubatud kohtades, kus järgib hoonete paigutusviisi õuel
Hoonete paigutus õuel	Korrapärane
Hoonete paigutus külatänavas suhtes	Vastavalt ajaloolisele paigutusele lähedalasuvatel kruntidel
Lisanõuded	Kinnistu piirdena on sobivaim lihtne lippaed, samast materjalist väravatega, vältida tuleb igasuguseid metall- ja võrkaedu, aga ka rõhtlattidest aedu. Traditsioonilised ja igati soositud on ka paksud sirelihekid; Väljaspool tuumikala eelistada lippaedu, lubatud on ka muud puitaiad.

¹¹ Lahemaa rahvuspargi kaitsekorralduskava aastateks 2016-2025 kinnitati 29. aprillil 2016. a Keskkonnaameti peadirektori käskkirjaga nr 1-4.2/15/23

Näitaja	Kasutustingimus
Elamu suurim ehitusalune pind	150 m ²
Elamu harja kõrgus maapinnast	6,5—7,5 m
Elamu räästa kõrgus maapinnast	3,5 m
Elamu katusetüüp	Viil
Elamu katusekalle	30—45 kraadi
Elamu viimistlusmaterjal	Laudis
Elamu laiuse ja pikkuse suhe	1:1,5—1:2
Elamu juurdeehitus	Lubatud kuni kahel küljel
Abihoone suurim ehitusalune pind	Väiksema abihoone tüüp: 10—60 m ² Suurema abihoone tüüp: 60—90 m ²
Abihoone harja kõrgus maapinnast	Väiksema abihoone tüüp: 3,5—4,5 m Suurema abihoone tüüp: 4,5—5,5 m
Abihoone katusetüüp	Viil
Abihoone katusekalle	Väiksema abihoone tüüp: 30—35 kraadi Suurema abihoone tüüp: 32—45 kraadi
Abihoone viimistlusmaterjal	Palk, laudis
Abihoone laiuse ja pikkuse suhe	Väiksema abihoone tüüp: 1:1,5—1:4 Suurema abihoone tüüp: 1:2—1:5
Lisanõuded abihoonetele	Hooned peavad lähtuma piirkonna abihoonete iseloomulikest arhitektuurilistest traditsioonidest. Kõrvalhoone on alati peahoone väiksem, nii kõrguselt kui ehitusaluselt pinnalt. Abihoonete ehitusalune pind kokku ei tohi olla suurem kui elamu ehitusalusest pinnast. Hooned võivad olla vaid ühekorruselised. Viimistluses ei ole lubatud kasutada tehases toodetud ümarpalki. Ühel õuel võib olla 1 suurem abihoone.



3.3.1.1.1. Väljavõte Lahemaa rahvusparki kaitsekorralduskava joonisest *Asustusstruktuuri ja arhitektuuri väärtused, ehitusalad ja -soovitused. Käsmu*. Käsitletav ala on kujutatud sinise värviga.

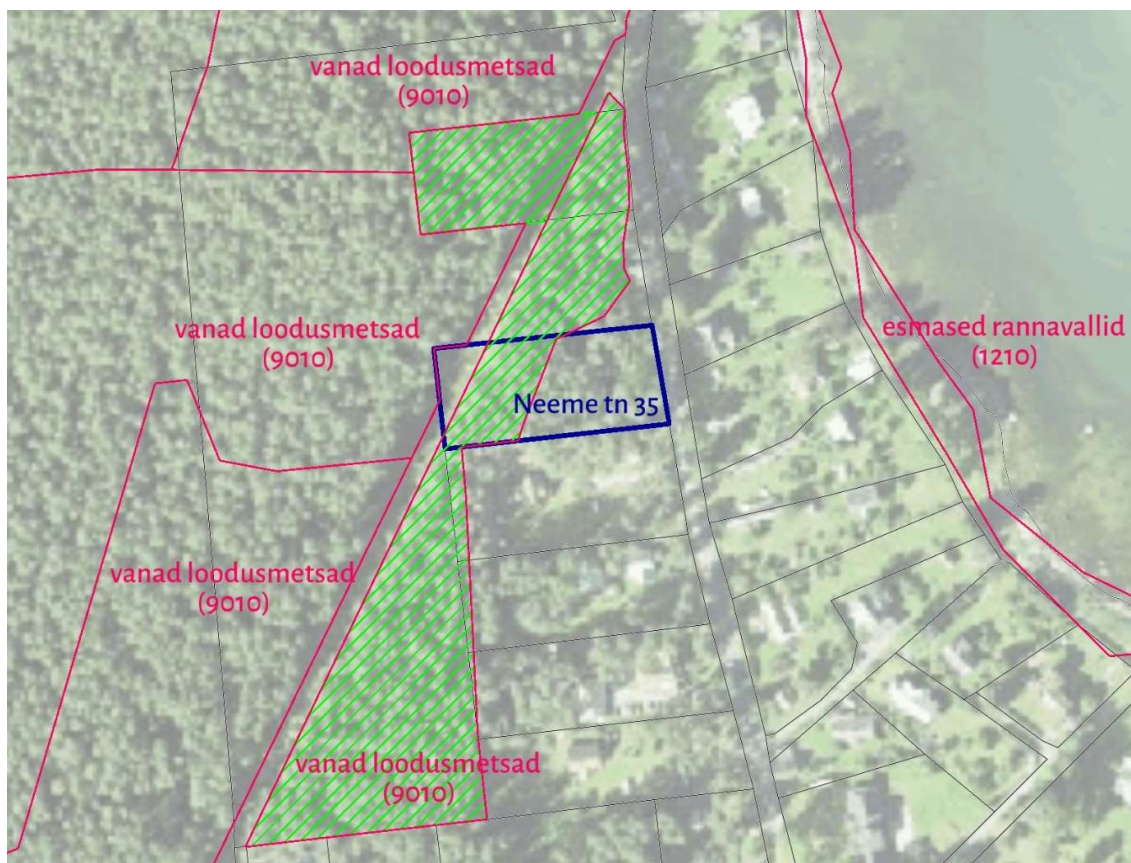
Lahemaa rahvusparkis kaitstavaid loodusdirektiivi elupaigatüüpe ja liike ning linnudirektiivi liike on käsitletud Natura hindamise peatükis. Seega ei hinnata Natura hindamise peatükis mõju vaid kaheksale Lahemaa rahvusparki kaitse-eesmärgiks olevale liigile.

3.3.1.2. Kaitsealuste liikide leiukohad

Planeeringuga hõlmatav ala koos naaberaladega paikneb ulatusliku (ligi 77 ha) II kaitsekategooria liikide – põhja-nahkhiir (*Eptesicus nilssonii*) ja suurvidevlane (*Nyctalus noctula*) elupaiga piirides, mis EELISE kohaselt on määratletud nahkhiirte toitumisalana. Vastavalt EELISE andmetele on mõlema liigi kinnitatud vaatlus Käsmu elupaigas toimunud viimati 2012 aastal.

3.3.1.3 Projekteeritavad kaitstavad alad

Neeme tee 35 kinnistu kattub osaliselt projekteeritava Metsaelupaikade looduskaitseala metsaelupaikade sihtkaitsevööndiga, mille eesmärgiks on vanade loodusemetsade (9010*) elupaigatüübi kaitse (joonisel 3.3.1.3.1 roheline viirutusega ala).



Joonis 3.3.1.3.1. Käsitletaval alal (sinine pidevjoon) ja selle kontaktalal asuvate Natura elupaikade piirid (punane pidevjoon) ja tüübid ning projekteeritava kaitseobjekti – metsaelupaikade looduskaitseala asukoht (roheline viirustus). Kogu käsitletaval alal asub samuti II kaitsekategooria liikide – põhja-nahkhiir ja suurvidevlane elupaik. Katastripiirid on kujutatud musta pidevjoonega. Allikas: EELIS, Keskkonnaagentuur; Maa- ja Ruumiamet. 21.06.2025.

3.3.2. Eeldatav mõju

Rahvuspargi kaitse-eesmärkide, mille mõju ei hinnata Natura hindamise peatükis, lähimad levikualad jäävad selgelt väljapoole Neeme tee 35 kinnisasjal kavandatava ehitustegevuse mõjuala. Lähim on rohkem kui 500 m kaugusel põhjapool rannikul asuv siberi piimika kasvukoht.

Kui planeeritava tegevuse edasistel etappidel arvestatakse võimalike kaitseala valitseja poolt seatud tingimusi, sh järgitakse kaitsekorralduskavas seatud ehitus- ja planeerimistingimusi, siis Neeme tee 35 kinnisasjal toimuv ehitustegevus Lahemaa rahvuspargi kaitse-eesmärkidele negatiivset mõju ei avalda.

Maaüksusel kavandatud ehitusala hõlmab suurepindalalisest nahkhiirte toitumisalast vaid kaduvväikse osa ja ei oma mõju selle kvaliteedile.

Maaüksusel asuv projekteeritav kaitseala on otseselt seotud seal inventeeritud metsakoosluse kaitsega, mistõttu käsitletakse sellega seonduvat järgmises, Natura hindamise peatükis.

Kavandatava tegevusega ei kaasne kaitstavatele loodusobjektidele pikaajalist olulist ebasoodsat mõju (vt ka ptk 3.4 Natura eelhindamine).

3.4. Natura eelhindamine

Natura 2000 on üleeuroopaline kaitstavate alade võrgustik, mille eesmärk on tagada haruldaste või ohustatud lindude, loomade ja taimede ning nende elupaikade ja kasvukohtade kaitse või vajadusel taastada üleeuroopaliselt ohustatud liikide ja elupaikade soodne seisund. Natura 2000 loodusalad ja linnualad on moodustatud tuginedes Euroopa Nõukogu direktiividele 92/43/EMÜ (nn loodusdirektiiv ehk LoD) ja 2009/147/EÜ (nn linnudirektiiv ehk LiD).

Natura hindamine on menetlusprotsess, mida viiakse läbi vastavalt loodusdirektiivi artikli 6 lõigetele 3 ja 4. Käesolevas töös tuginetakse hindamise läbiviimisel Euroopa Komisjoni juhendile „Natura 2000 aladega seotud kavade ja projektide hindamine. Metoodilised suunised elupaikade direktiivi 92/43/EMÜ artikli 6 lõigete 3 ja 4 sätete kohta“¹² ja juhendile "Juhised Natura hindamise läbiviimiseks loodusdirektiivi artikli 6 lõike 3 rakendamisel Eestis"¹³.

KeHJS-e ning LKS alusel toimub Natura hindamine keskkonnamõju hindamise menetluse raames. KeHJS § 3 punkti 2 kohaselt hinnatakse keskkonnamõju, kui kavandatakse tegevust, mis võib üksi või koostoimes teiste tegevustega eeldatavalt ebasoodsalt mõjutada Natura 2000 võrgustiku ala kaitse-eesmärke.

Natura hindamise juures on oluline, et hinnatakse tõenäoliselt avalduvat mõju lähtudes üksnes ala kaitse-eesmärkidest. Tegevuse mõjud loetakse ebasoodsaks, kui tegevuse elluviimise tulemusena kaitse-eesmärkide seisund halveneb või tegevuse elluviimise tulemusena ei ole võimalik kaitse-eesmärke saavutada.

Natura hindamise esimeseks etapiks on Natura eelhindamine, mille eesmärgiks on kavandatava tegevuse tõenäoliste mõjude prognoosimine, mille tulemusena saab otsustada, kas on vajalik liikuda asjakohase (ehk täis-) hindamise etappi. Asjakohases hindamises viiakse läbi Natura alale avalduva tõenäoliselt ebasoodsa mõju detailne hindamine ning kavandatakse vajadusel leevendavad meetmed. Käesolev Natura hindamine piirdub eelhindamise etapiga, mille käigus prognoositakse tõenäolisi mõjusid. Kui eelhindamise tulemusel selgub vajadus läbi viia Natura asjakohane hindamine, tuleb algatada KSH protsess.

Käesolev eelhindamine koostatakse tuginedes olemasolevale teabele. Kasutatakse olemasolevaid materjale Natura 2000 võrgustiku ala ja kaitse-eesmärkide kohta (Natura ala standard andmevormi info; Keskkonnaregistri andmebaasid jms).

3.4.1. Kavandatava tegevuse seotus kaitsekorraldusega

Kavandatav tegevus ei ole seotud ega vajalik ühegi Natura 2000 võrgustiku ala kaitsekorraldamisega ning ei aita otseselt ega kaudselt kaasa alade kaitse-eesmärkide saavutamisele.

3.4.2. Kavandatava tegevuse kohta kirjeldus ning kavandatava tegevusega kaasnevate mõjude tuvastamine

Kavandatavaks tegevuseks on Käsmu külas Neeme tee 35 kinnisasjale ühe elamu ja kuni kahe abihoone ehitamine. Tegevuse mõjuala hõlmab Neeme tee 35 kinnisasja. Kasutusaegsed mõjud on seotud elanike elamisega elamualal. Tulenevalt tegevuse iseloomust piirdub mõjuala eeldatavasti nii tegevuse- kui ka kasutuse ajal vaid Neeme tee 35 kinnisasja ja selle vahetu lähiümbrusega. Detailsem ülevaade kavandatud tegevusest on toodud peatükis 1. Kavandatav tegevus jääb tervikuna Natura 2000 võrgustikku kuuluvale

¹² Natura 2000 aladega seotud kavade ja projektide hindamine. Metoodilised suunised elupaikade direktiivi 92/43/EMÜ artikli 6 lõigete 3 ja 4 sätete kohta. Brüssel, 28.9.2021

¹³ Kutsar, R.; Eschbaum, K. ja Aunapuu, A. 2019. Juhised Natura hindamise läbiviimiseks loodusdirektiivi artikli 6 lõike 3 rakendamisel Eestis. Tellija: Keskkonnaamet.

Lahemaa linnu- ja loodusalale ning seetõttu asuvad Natura alad ka kavandatava tegevuse mõjualas, vt Joonis 3.4.1.1.



Joonis 3.4.1.1. Käsitletava ala paiknemine Lahemaa linnu- ja loodusalal (punane punktiirjoon). Allikas: EELIS, Keskkonnaagentuur; Maa- ja Ruumiamet. 21.06.2025.

3.4.3. Kavandatava tegevuse mõjualasse jäävate Natura alade iseloomustus

Kavandatav tegevus asub Natura 2000 võrgustiku Lahemaa linnu- ja loodusala territooriumil, mistõttu on need alad ka tegevuse võimalikus mõjualas. Mõjualas olevate Natura alade ja kaitse-eesmärkide kirjeldused on toodud järgnevalt.

3.4.3.1. Lahemaa loodusala

Lahemaa loodusala (E00101173) on kaitse alla võetud vastavalt korraldusele „Euroopa Komisjonile esitatav Natura 2000 võrgustiku alade nimekiri“ (Vabariigi Valitsuse 5. augusti 2004. a korraldus nr 615-k). Lahemaa loodusala pindala on ca 748 km² ning see on loodud 47 erineva elupaigatüübi ning 13 taime- ja loomaliigi kaitseks. Lahemaa loodusala siseriiklik kaitse on tagatud looduslaga kattuva Lahemaa rahvuspargi kaitsekorruga. Kaitse-eesmärkide paiknemist planeeringuala piirkonnas illustreerib Joonis 3.3.1.3.1. Lahemaa loodusala kaitse-eesmärkidest annab ülevaate Tabel 3.4.2.1.1. Täpsemad kirjeldused on antud neile kaitse-eesmärkidele, mis asuvad planeeringuala lähedal ja seetõttu potentsiaalses mõjualas.

Tabel 3.4.2.1.1 Lahemaa loodusala kaitse-eesmärkide kirjeldused

	Kaitse-eesmärk ^{14 15 16}	Kirjeldus vastavalt kehtivale kaitsekorralduskavale	Kaitse	Pindala (ha)/ arvukus ¹⁷	Looduskaitseline hinnang ¹⁸
Elupaigatüübid	Veealused liivamadalad (1110), liivased ja mudased pagurannad (1140), rannikulõukad (*1150), laiad madalad lahed (1160), karid (1170), püsitaimestuga kivirannad (1220), väikesaared ning laiud (1620), rannaniidud (*1630), püsitaimestuga liivarannad (1640), eelluited (2110), valged luited (liikuvad rannikuluited – 2120), hallid luited (kinnistunud rannikuluited – *2130), rusked luited kukemarjaga (*2140), metsastunud luited (2180), luidetevahelised niisked nõod (2190), kuivad liivanõmmed kanarbiku ja kukemarjaga (2320), looduslikult rohketoitelised järved (3150), huumustoitelised järved ja järvikud (3160), kuivad nõmmed (4030), kadastikud (5130), kuivad niidud lubjarikkal mullal (*olulised orhideede kasvualad – 6210), liigirikkad niidud lubjavaesel mullal (*6270), lood (alvarid – *6280), sinihelmikakooslused (6410), niiskuslembesed kõrgrohustud (6430), lamminiidud (6450), aasrebasesaba ja ürt-punanupuga niidud (6510), puisniidud (*6530), rabad (*7110), rikutud, kuid taastumisvõimelised rabad (7120), siirde- ja õõtsiksood (7140), nokkheinakooslused (7150), allikad ja allikasood (7160), liigirikkad madalsood (7230), lubjakivipaljandid	Kõik nimetatud loodusala kaitse-eesmärgid asuvad väljaspool detailplaneeringu ala ja kavandatava tegevuse mõjuala, mistõttu pole vaja neid siinkohal täpsemalt käsitleda.	LoD I	-	-

¹⁴ Tärniga on tähistatud esmatähtsad elupaigatüübid, mille kaitse tagamisel on Euroopa Liidul eriline vastutus seoses sellega, et suur osa antud elupaikade/liikide levilast paikneb liikmesriikide territooriumil.

¹⁵ Lahemaa rahvusparki kaitsekorralduskava 2016-2025 järgi

¹⁶ Vilbaste, K. (2005). Rahvusvahelise tähtsusega looma- ja taimeliigid. AS Kirjastus Ilo ja trükikoda Ilo Print

¹⁷ Vastavalt standardsele andmevormile

¹⁸ Standardse andmevormi järgi: A- väga hea, B-hea, C- keskmine või halvenenud, D – degradeerunud

	Kaitse-eesmärk ^{14 15 16}	Kirjeldus vastavalt kehtivale kaitsekorralduskavale	Kaitse	Pindala (ha)/ arvukus ¹⁷	Looduskaitseline hinnang ¹⁸
	(8210), liivakivipaljandid (8220), koopad (8310), vanad laialehised metsad (*9020), rohunditerikkad kuusikud (9050), puiskarjamaad (9070), soostuvad ja soolehtmetsad (*9080), rusukallete ja jäärakute metsad (pangametsad – *9180), siirdesoo- ja rabametsad (*91D0) ning lammi-lodumetsad (*91E0)				
	Jõesed ja ojad (3260)	See elupaigatüüp hõlmab Eestis jõgede ja ojade neid lõike, mis on püsinud looduslikus või looduslähedases seisundis. Lahemaal on elupaigatüüpi kaardistatud kokku 170,5 ha esinduslikkusega A–C	LoD I	151	C
	Vanad loodusmetsad (9010*)	Elupaigatüüp hõlmab looduslike vanu metsi, aga ka looduslike häiringute	LoD I	7735	A

	Kaitse-eesmärk ^{14 15 16}	Kirjeldus vastavalt kehtivale kaitsekorralduskavale	Kaitse	Pindala (ha)/ arvukus ¹⁷	Looduskaitseline hinnang ¹⁸
		aladele uuenevaid igas vanuseastmes puistuid. Elupaigatüüpi on kaitsekorralduskava andmetel kokku 9574,3 ha, esinduslikkusega A-D			
	Siirdesoo ja rabametsad (91D0*)	Siirdesoo- ja rabametsad asuvad peamiselt suuremate soode ümbruses ning erinevad neist märgatavalt tihedama puurinde poolest. Kokku on elupaigatüüpi kaardiandmetel 2636 ha, esinduslikkusega A-D	LoD I	1552	A
Liigid	Saarmas (<i>Lutra lutra</i>), harilik hink (<i>Cobitis taenia</i>), harilik võldas (<i>Cottus gobio</i>), lõhe (<i>Salmo salar</i>), suur-mosaikliblikas (<i>Hypodryas maturna</i>), suur-kuldtiib (<i>Lycaena dispar</i>), suur-rabakiil (<i>Leucorrhinia pectoralis</i>), harilik ebapärlikarp (Margaritifera margaritifera), rohe-vesihobu (<i>Ophiogomphus cecilia</i>), paksukojaline jõekarp (<i>Unio crassus</i>) ja vasakkeermene pisitigu (<i>Vertigo angustior</i>).	Kõik nimetatud loodusala kaitse-eesmärkideks olevate liikide elupaigad/kasvukohad asuvad väljapool detailplaneeringu ala ja ka väljapool kavandatava tegevuse mõjuala, mistõttu täpsemaid kirjeldusi siinkohal välja ei tooda.	LoD II	-	-

	Kaitse-eesmärk ^{14 15 16}	Kirjeldus vastavalt kehtivale kaitsekorralduskavale	Kaitse	Pindala (ha)/ arvukus ¹⁷	Looduskaitseline hinnang ¹⁸
	tiigilendlane (<i>Myotis dasycneme</i>),	Meil elavatest nahkhiireliikidest suurim ning Eestis haruldane ja paiguti levinud. Käsitiivaliste seisund on Lahemaa looduslal hea.	LoD II	Esineb	C
	jõesilm (<i>Lampetra fluviatilis</i>)	Jõesilm on parasiitse eluviisiga siirdekala, keda leidub Lahemaa rahvusparkis Pärlijões, Valgejões, Loobu jões, Võsu jões, Mustojas. Jõesilmu koelmualad ning noorjärkude elupaigad on säilinud neis jõgedes suudmest kuni esimese ületamatu rändetõkkeni.	LoD II ja V	Esineb	C

3.4.3.2. Lahemaa linnuala

Lahemaa linnuala (EE00101173) on kaitse alla võetud vastavalt korraldusele „Euroopa Komisjonile esitatav Natura 2000 võrgustiku alade nimekirj“ (Vabariigi Valitsuse 5. augusti 2004. a korraldus nr 615-k). Lahemaa linnuala pindala on ca 748 km² ning see on loodud 66 erineva linnuliigi kaitseks. Lahemaa linnuala siseriiklik kaitse on tagatud alaga kattuva Lahemaa rahvuspargi kaitsekorraga¹⁹. Lahemaa linnuala kaitse-eesmärke kirjeldab Tabel 3.4.2.2.1.

Tabel 3.4.2.2.1 Lahemaa linnuala kaitse-eesmärgid¹⁷

Liik	Esinemine ²⁰	Populatsiooni suurus (p- paari, i- isendit)	Üldine looduskaitseväärus ²¹	
kanakull	<i>Accipiter gentilis</i>	p	15-20 p	C
rästas-roolind	<i>Acrocephalus arundinaceus</i>	r	20-30 p	B
karvasjalg-kakk	<i>Aegolius funereus</i>	p	5 -10 p	A
jäälinde	<i>Alcedo atthis</i>	r	10 -20 p	A
soopart	<i>Anas acuta</i>	c	723 i	A
piilpart	<i>Anas crecca</i>	r	25 p	B
viupart	<i>Anas penelope</i>	r /c	10 -15 p/ 2500 i	A
sinikael-part	<i>Anas platyrhynchos</i>	c / r	2000 l /170 p	B
nõmmekiur	<i>Anthus campestris</i>	r	1 -5 p	A
kaljukotkas	<i>Aquila chrysaetos</i>	Standard-andmevormil puudub, kuid kaitsekorralduskava andmetel leidub Lahemaal 1 registreeritud pesa.		
väike-konnakotkas	<i>Aquila pomarina</i>	Standard-andmevormil puudub, kuid kaitsekorralduskava andmetel ei ole Lahemaal liigi pesi teada.		
hallhaigur	<i>Ardea cinerea</i>	r	50 p	A
punapea-vart	<i>Aythya ferina</i>	c /r	1400 l / 15 -20 p	A
tuttvart	<i>Aythya fuligula</i>	r / c	125 p / 2500 i	A
merivart	<i>Aythya marila</i>	r	1 p	A
laanepüü	<i>Bonasa bonasia</i>	p	450 -500 p	A
hüüp	<i>Botaurus stellaris</i>	r	3 p	A
kassikakk	<i>Bubo bubo</i>	Standard-andmevormil puudub, kuid kaitsekorralduskava andmetel leidub Lahemaal 5 registreeritud pesa.		
sõtkas	<i>Bucephala clangula</i>	c / r	1328 l / 110-130 p	A
niidurüdi	<i>Calidris alpina schinzii</i>	Standard-andmevormil puudub, kuid kaitsekorralduskava andmetel on Lahemaal registreeritud seitse niidurüdi pesitsuskohta, kuid 2008. aastast ei ole üheski neist niidurüdi registreeritud.		
öösoor	<i>Caprimulgus europaeus</i>	r	40 p	A

¹⁹ Lahemaa rahvuspargi kaitsekorralduskava 2016–2025

²⁰ Esinemine vastavalt standardsele andmevormile: p-paikne; r-pesitsev; c-peatuv; w- talvituv

²¹ Üldine looduskaitseväärus alal vastavalt standardsele andmevormile: A – väga kõrge, B – kõrge, C – keskmine, D – madal

Liik		Esinemine ²⁰	Populatsiooni suurus (p- paari, i- isendit)	Üldine looduskaitsealine väärtus ²¹
mustviies	<i>Chlidonias niger</i>	r	1 -5 p	C
valge- toonekurg	<i>Ciconia ciconia</i>	r	20 -25 p	B
must- toonekurg	<i>Ciconia nigra</i>	Standard-andmevormil puudub, kuid kaitsekorralduskava andmetel leidub Lahemaal 1 registreeritud pesa, kus viimastel aastatel pole pesitsemist täheldatud.		
roo-loorkull	<i>Circus aeruginosus</i>	r	5 p	B
välja-loorkull	<i>Circus cyaneus</i>	r	2 p	B
õõnetuvi	<i>Columba oenas</i>	r	50 -60 p	A
rukkirääk	<i>Crex crex</i>	r	45 -50 p	B
väikeluik	<i>Cygnus columbianus bewickii</i>	c	1000 i	A
laululuik	<i>Cygnus cygnus</i>	c	500 i	B
kühmnokk-luik	<i>Cygnus olor</i>	w / r	695 l / 100 p	A
väike-kirjurähn	<i>Dendrocopos minor</i>	p	30 -50 p	C
musträhn	<i>Dryocopus martius</i>	p	50 – 75 p	A
põldtsiitsitaja	<i>Emberiza hortulana</i>	r	130 p	A
Väike- kärbsenäpp	<i>Ficedula parva</i>	r	950 p	A
värbkakk	<i>Glaucidium passerinum</i>	p	5 -10 p	A
sookurg	<i>Grus grus</i>	r / c	40 -50 p / 3000 i	A
merikotkas	<i>Haliaeetus albicilla</i>	Standard-andmevormil puudub, kuid kaitsekorralduskava andmetel on Lahemaal registreeritud kümme merikotka pesakohta.		
väänkael	<i>Jynx torquilla</i>	r	20 -30 p	A
punaselg-õgija	<i>Lanius collurio</i>	r	200 p	A
kalakajakas	<i>Larus canus</i>	r	320 -350 p	A
tõmmukajakas	<i>Larus fuscus</i>	r	3 p	A
naerukajakas	<i>Larus ridibundus</i>	r	280 – 300 p	B
männi-käbilind	<i>Loxia pytyopsittacus</i>	p	12 p	C
nõmmelõoke	<i>Lullula arborea</i>	r	10 p	A
tõmmuvaeras	<i>Melanitta fusca</i>	r	55 p	A
jääkoskel	<i>Mergus merganser</i>	c / r	2000 l / 100 p	A
rohukoskel	<i>Mergus serrator</i>	c / r	120 l / 160 p	A
suurkoovitaja	<i>Numenius arquata</i>	r	20 -30 p	B
kalakotkas	<i>Pandion haliaetus</i>	Standard-andmevormil puudub, kuid kaitsekorralduskava andmetel leidub Lahemaal 2 registreeritud pesa.		
herilaseviu	<i>Pernis apivorus</i>	r	15 -20 p	A

Liik		Esinemine ²⁰	Populatsiooni suurus (p- paari, i- isendit)	Üldine looduskaitsealine väärtus ²¹
tutkas	<i>Philomachus pugnax</i>	Standard-andmevormil puudub, kuid kaitsekorralduskava andmetel ei ole Lahemaal seni ühtki tutkast registreeritud, kuid potentsiaalseid elupaiku rannaniitude hooldamisel leidub.		
laanerähn	<i>Picoides tridactylus</i>	p	15 -25 p	A
roherähn	<i>Picus viridis</i>	r	1 -5 p	C
sarvikpütt	<i>Podiceps auritus</i>	r	2 -3 p	C
tuttpütt	<i>Podiceps cristatus</i>	r	45 -50 p	A
hahk	<i>Somateria mollissima</i>	r	200 p	A
randtiir	<i>Sterna paradisaea</i>	r	140 p	A
händkakk	<i>Strix uralensis</i>	p	20 -30 p	A
vööt-põõsalind	<i>Sylvia nisoria</i>	r	20 p	B
teder	<i>Tetrao tetrix</i>	p	100 -200 p	A
metsis	<i>Tetrao urogallus</i>	p	levinud	A
punajalg-tilder	<i>Tringa totanus</i>	r / c	35 p / 20 i	B
vaenukägu	<i>Upupa epops</i>	r	1 -5 p	A
kiivitaja	<i>Vanellus vanellus</i>	r	140 p	B

3.4.4. Tõenäoliselt ebasoodsate mõjude prognoosimine Natura aladele

3.4.4.1. Lahemaa loodusala

Loodusdirektiivi elupaigatüüpide paiknemist illustreerib Joonis 3.3.1.3.1. Kavandatava tegevuse mõjualas paikneva Lahemaa loodusala kaitse-eesmärgina võib välja tuua koosluse vanad **loodusmetsad (9010*)**, mis asub Neeme tee 35 kinnisasja lääneosas.

Planeeritud tegevuse puhul võib metsakooslust ohustada eeskätt hävimine ehitustegevusega kaasneva raadamise tõttu või ka koosluse kvaliteedi halvenemine raadamisega kaasneva servaefekti mõjul. Antud juhul ei jää planeeritud ehitusala kõnealusele metsakooslusele, samuti jääb koosluse ja ehitusala vahele võimalikku servaefekti puhverdav metsaala. Sellest võib järeldada, et kavandatud tegevusega metsakooslusele ebasoodsat mõju ei kaasne.

Teised loodusala kaitse-eesmärgiks olevad kooslused ja liikide elupaigad asuvad juba oluliselt kaugemal ning väljaspool kavandatud tegevuse mõjuala.

3.4.4.2. Lahemaa linnuala

Linnuala kaitse-eesmärkidest on oluline välja tuua eeskätt Lahemaa maismaaosaga seotud liigid. Lähim EELISes registreeritud Lahemaa linnuala kaitse-eesmärgiks olev liik on **kanakull**, kelle elupaik asub Neeme tee 35 kinnistust üle 2 km lõunas ja jääb väljapoole kavandatud tegevuse mõjuala. Läbirändavaid/sulgivaid jm mere- ja rannikulinde tegevus ei mõjuta.

Eelnevast järeldub, et Neeme tee 35 kinnistu detailplaneeringu rakendamisega ei kaasne Lahemaa linnuala kaitse-eesmärkideks olevate liikide arvukuse ega asustustiheduse

vähennemist, elupaikade pindala ega seisundi muutusi, elupaikade ega rändeteede isoleerimist või killustamist ega muid ebasoodsaid mõjusid.

3.4.5. Natura hindamise tulemused ja järeldus

Natura eelhindamine jõudis objektiivse hindamise tulemusel järeldusele, et Neeme tee 35 kinnistule kavandatava detailplaneeringu elluviimisel on välistatud ebasoodsa mõju teke Natura 2000 Lahemaa loodusala kaitse-eesmärkidele ning asjakohase hindamise läbiviimine ei ole vajalik.

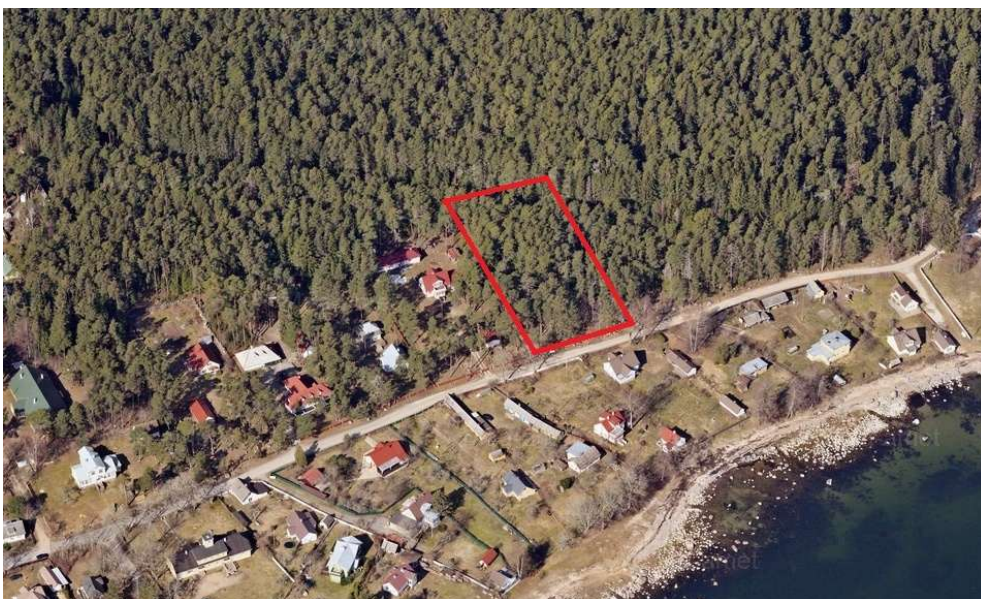
Natura eelhindamine jõudis objektiivse hindamise tulemusel järeldusele, et Neeme tee 35 kinnistule kavandatava detailplaneeringu elluviimisel on välistatud ebasoodsa mõju teke Natura 2000 Lahemaa linnuala kaitse-eesmärkidele ning asjakohase hindamise läbiviimine ei ole vajalik.

3.5. Mõju maakasutusele

3.5.1. Olemasolev olukord

Neeme tee 35 kinnisasi, suurusega 3371 m², on maakasutuse sihtotstarbelt elamumaa ja jaguneb kõlvikuliselt metsamaaks (3019 m²) ja muuks maaks (352 m², ca 10% kogu kinnisasja suurusest).

Planeeringualast põhja ja läände jääb suur metsamassiiv, mis asub maatulundusmaa sihtotstarbega riigimaadel. Idas on planeeringuala piiritletud avalikult kasutatava teega. Lõunas piirneb planeeringuala olemasoleva hoonestatud õuealaga, mis jääb elamumaa sihtotstarbega Neeme tee 33 kinnisajale. Planeeringuala on küla lõpuosa kinnisasi, millel hooned ei asu, vt Joonis 3.5.1.1.



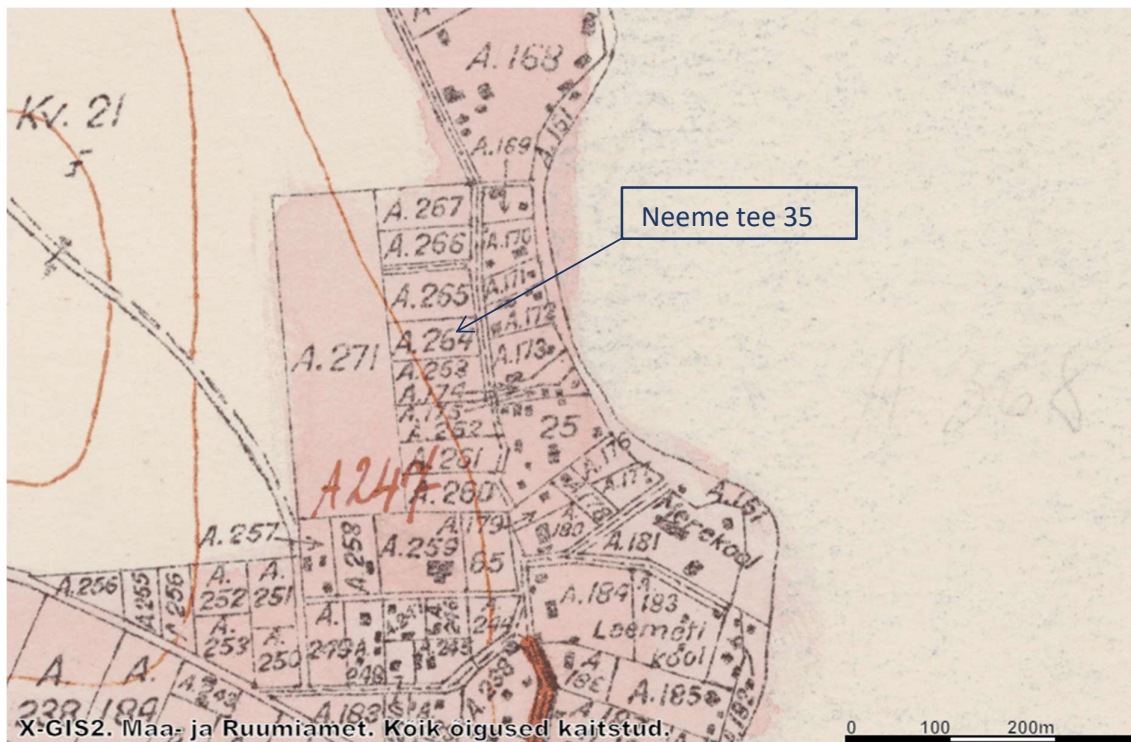
Joonis 3.5.1.1.

Väljavõte Maa- ja Ruumiameti kaldaerofotost (ID6778286) pildistusajaga 17.04.2023. Käsitletava kinnisasja ligikaudne piir on märgitud punase pidevjoonega

Neeme tee 35 katastriüksus on moodustatud 25.03.1996.a ning kinnistatud 28.05.1996.a otsusega. Katastriüksuse moodustamisel ning kinnistamisel määrati maa sihtotstarbeks elamumaa²².

²² Vastavalt Maakatastriseaduse § 18¹ lg 1: Elamumaa on alaliseks või perioodiliseks elamiseks ettenähtud ehitiste maa ja garaažide maa. Elamumaa on elamualune, sealhulgas korterelamu-, suvila- ja aiamaajalune, ning selle juurde kuuluv majapidamis- ja abiehitise alune ja ehitist teenindav maa

Kinnisasi müüdi 1935. a Jakob Trummalile suvituskohana A-264 ning kanti 1937. a suvituskohana kinnistusraamatusse, vt ka Joonis 3.5.1.2. Ajalooliselt eraldati Käsmu suvituskohad hoonestamiseks ning selliselt on hoonestatud kogu ümberkaudne küla. Seega ajalooliselt oli käsitletav kinnisasi mõeldud hoonestamiseks eluhoonetega.



Joonis 3.5.1.2. Väljavõtte skeemilisest katastrikaardist 1938. a. Allikas: Maa- ja Ruumiamet, 22.06.2025.

Eeldatavalt seoses II maailmasõja ja sellega kaasnenud okupatsiooniga oli Neeme tee 35 kinnisasja eluhoonetega hoonestamine enne Lahemaa Rahvusparki sündi takistatud või raskendatud ning kinnisasi jäi hoonestamata.

Maa tagastamise dokumentidest nähtub, et 1994. a on õigustatud subjekti informeeritud, et maaüksus jääb Lahemaa rahvusparki alale. Samas dokumendis olevale kaardile on kantud ka ehituskeelumetsa ala ning kaardilt nähtub, et käsitletav maaüksus jääb väljaspoole seda.

3.5.2. Eeldatav mõju

Lahemaa rahvusparki kaitse-eeskirja järgi on rahvusparki üks peamistest kaitse-eesmärkidest kaitsta Põhja-Eestile iseloomulikku kultuuripärandit, sealhulgas maastikuilmet ja piirkonnale iseloomulikku asustusstruktuuri, tagades nende säilimise, taastamise, uurimise ja tutvustamise.

Rannikualadele iseloomulikuna on Käsmu ridaküla, kus asustus on tihedalt koondunud küla läbiva peatänavale – Neeme tee äärde ning tee ja mere vahele. Detailplaneeringuga kavandatav kinnisasja hoonestamine eluhoonetega (vastavalt kinnisasja maakasutuse otstarbele) väljaspool projekteeritava metsaelupaikade looduskaitseala piire, loob Käsmule iseloomuliku maastikuilmet ja asustusstruktuuri territooriumile, kuhu see sellisena krundi välja jagades juba kavandatud oli. Kavandatava tegevusega ei planeerita muuta kinnisasja kuju või suurust, maakasutuse sihtotstarvet ega lähiala teedevõrku. Järgides rahvusparki kaitse-eeskirja kasutustingimusi jm eeskirjas esitatut, säilitatakse pärandkultuurimaastik koos loodusobjektide, teedevõrgu ja kinnistute struktuuriga, mis moodustab kultuuriväärtusliku terviku. Kooskõlas säilinud ajaloolise struktuuriga täidetakse kavandatava tegevusega

struktuuris tühimik, mis jäi kinnistu moodustamise aegu teostamata – Neeme tee saab ka käsitletavas lõigus teisele poole asustuse.

Kavandatava tegevusega säilitatakse kinnisasja maakasutus elamumaana, samaaegselt säilitades loodusliku ala – metsaelupaikade sihtkaitsevööndi ja kinnisasjal säiliva haljasmaa näol, mis vastab maakonnaplaneeringus seatud tingimustele.

Ka vastab kavandatav tegevus kehtiva üldplaneeringu planeerimise põhimõtetele, mille kohaselt üks põhimõtetest on olemasolevate kompaktselt struktuuriga külade tihendamine ja laiendamine. Tihendamisel on tähtis väljakujunenud asustusstruktuur säilimine ja uute ehitatavate hoonete haakumine ümbritsevasse miljöösse.

Kavandatava tegevusega ei kaasne olulist ebasoodsat keskkonnamõju piirkonna maakasutusele. Pigem on tegemist pikaajalise positiivse mõjuga küla asustusstruktuurile.

3.6. Mõju kultuuriväärtustele, -mälestistele

3.6.1. Olemasolev olukord

Planeeringualal ei asu kultuurimälestisi. Lähim arheoloogiamälestise – sadamakoha (reg nr 27884) kaitsevöönd paikneb idasuunaliselt ca 75 meetri kaugusel, lähim kultuurimälestis – Käsmu Merekooll (ajaloo ja ehitismälestis reg nr 5813), jääb planeeringualast ca 160 m kagusuunas, vt Joonis 3.6.1.1.

3.6.2. Eeldatav mõju

Neeme tee 35 kinnisasjal kavandatav tegevus ja selle mõju ei ulatu lähimate mälestisteni. Kavandatava tegevusega ei kaasne olulist ebasoodsat keskkonnamõju piirkonna kultuuriväärtustele.



Joonis 3.6.1.1. Ülevaade käsitletavale alale lähimatest kultuurimälestisest. Allikas: Maa- ja Ruumiamet, 21.06.2025

3.7. Mõju sotsiaalsele keskkonnale

3.7.1. Olemasolev olukord

Sotsiaalmajanduslike mõjude all peetakse KeHJS-e kohaselt silmas soodsat või ebasoodsat mõju inimese tervisele ning sotsiaalsetele vajadustele ja varale. Näiteks võib arendustegevus muuta piirkonna liikluskorraldust ja põhjustada liiklustiheduse kasvu, kui piirkonnas arendatakse ettevõtlust või rajatakse uusi elamuid. Mingil määral võib iga arendustegevus mõjutada ka piirkonna kinnisvara hindasid turul. Mõju inimese tervisele võib avalduda eelkõige läbi muutuste vee- ja õhukvaliteedis ning mürahäiringute. Mürahäiringud on peamiselt tingitud liiklusest ja ajutiselt ehitustegevusest.

Planeeringuala jääb Käsmu küla tiheasutusala serva ning on lõuna poolt ümbritsetud hoonestatud elamukruntidega. Neeme tee 35 kinnisasi külgneb idas avalikult kasutatava Neeme teega.

3.7.2. Mõju hinnang

Kavandatavat tegevust (osaline puistu eemaldamine, hoonete ehitamine) võivad osad piirkonna elanikud tajuda olulise muutusena ümbritsevas keskkonnas, ennekõike visuaalse mõjuna. Visuaalse mõju olulisus sõltub peamiselt vaatajagruppide esindatusest, arvukusest ning tundlikkusest. Igapäevaselt on põhiliseks vaatajagrupiks kohalikud elanikud. Arvestades, et planeeringuala jääb olemasoleva tiheasutusala servaalale ning tegemist ei ole mastaapse ega sotsiaalset keskkonda oluliselt mõjutava tegevusega, on avaldud mõju pigem ebaoluline.

Kavandatava tegevusega ei kaasne autoliikluse olulist kasvu piirkonnas. Mõningane mürahäiring kaasneb kindlasti korrastustegevustega (osaline puistu eemaldamine, pinnasetööd) ja hoonestuse rajamisega (ehitustegevus). Tegemist on ajutise häiringuga, mis eeldatavasti ei ole olulise mõjuga. Mürarikkamate tööde kavandamisel on mõistlik vältida tavapäraseid puhkeaegasid (varahommik, hilisõhtu, nädalavahetus).

Vee- ja õhukvaliteedi muutusi ei ole samuti ette näha, kui rakendatakse vajalikke meetmeid reovee ja jäätmete käitlemisel. Kavandataval tegevusel puudub oluline mõju inimese tervisele.

3.8. Kumulatiivsed mõjud

Kumulatiivse mõjuna mõistetakse inimtegevuse eri valdkondade mõjude kuhjumist (liitumine või kombineerumine), mis võib hakata keskkonda oluliselt mõjutama. Kuigi eraldi võttes võivad üksikud mõjud olla ebaolulised, võivad need aja jooksul ühest või mitmest allikast liituda ja põhjustada loodusressursside seisundi halvenemist.

Tavaliselt eristatakse keskkonnamõju hindamisel otseseid ja kaudseid mõjusid, kumulatiivsuse hindamisel arvestatakse mõlemaid. Seega võib kavandatava tegevuse kumulatiivse mõjuna käsitleda kogumõju, mida kavandatav tegevus koos teiste piirkonda mõjutatavate tegevustega, sõltumatult tegevuse kuuluvusest (riiklik, kohalik omavalitsus, era) avaldab ressursile, ökosüsteemile, kogukonnale.

Teadaolevalt ei ole planeeringuala lähistel kavandatud suuremaid arendusi ega teisi potentsiaalse keskkonnamõjuga tegevusi, millega koosmõju oleks käesoleval juhul asjakohane eraldi hinnata.

4. JÄRELDUS, KESKKONNAMEETMED

Käesolevas eelhindangus käsitleti Lääne-Viru maakonnas Haljala vallas Käsmu külas Neeme tee 35 kinnistul algatatud detailplaneeringu seoseid teiste asjakohaste strateegiliste planeerimisdokumentidega, hinnati detailplaneeringuga kavandatava tegevuse eeldatavaid keskkonnamõjusid ning töötati välja leevendavad meetmed.

Käesoleva eelhindangu kohaselt ei ole KSH läbiviimine detailplaneeringu koostamisel vajalik alljärgnevatel põhjustel:

- 1. Natura eelhindamise tulemusel jõuti järeldusele, et Neeme tee 35 kinnistu detailplaneeringu elluviimisel on välistatud ebasoodsa mõju teke Natura 2000 Lahemaa loodusala kaitse-eesmärkidele ning asjakohase hindamise läbiviimine ei ole vajalik;**
- 2. Natura eelhindamise tulemusel jõuti järeldusele, et Neeme tee 35 kinnistu detailplaneeringu elluviimisel on välistatud ebasoodsa mõju teke Natura 2000 Lahemaa linnuala kaitse-eesmärkidele ning asjakohase hindamise läbiviimine ei ole vajalik;**
- 3. Eelhindangu käigus jõuti järeldusele, et arvestades hetkel teadaolevat informatsiooni kavandatava tegevuse kohta ei ole selle realiseerimisel (kavandatava tegevuse elluviimisel) alust eeldada olulise ebasoodsa keskkonnamõju kaasnemist ja detailplaneeringu läbiviimiseks KSH algatamine ei ole vajalik.**

Detailplaneeringu lahenduse väljatöötamisel ja lahenduse elluviimisel tuleb rakendada järgmisi potentsiaalset mõju leevendavaid meetmeid ning soovitusi:

- Krundi hoonestamisega nii ehitus- kui kasutusaegselt seotud territoorium tuleb määratleda alana, mis jääb väljapoole elupaiga 9010* piire.
- Täpsema ehitusala määratlemiseks on vajalik eelnevalt ehitusala puudele teostada dendropatoloogiline hindamine.
- Hoonete rajamisel rakendada nahkiirtesõbralikke ehitusvõtteid (talvitumiseks sobilikud paigad, sobivate valgustite valik jne).
- Planeeringu ellu viimisel tuleb tagada nõuetekohane reovee- ja prügikäitlus, millega välistatakse reoainete sattumine pinnasesse, pinna- ja põhjavette, seda nii ehitustegevuse kui hoonete edasise eksploatatsiooni käigus.
- Ehitusjätmeid on mõistlik võimalusel kinnistul taaskasutada või tuleb need kõrvaldada vastavat luba omava ettevõtte poolt.
- Soovituslik on jätta planeeringualale liigirikkuse suurendamiseks piirkondi, mida niidetakse 1–2 korda aastas.
- Kõrghaljastuse likvideerimisel ja ala korrastamisel on soovitatav järgida maastikukujunduslikke põhimõtteid, jättes maastiku ilmestamiseks kasvama dekoratiivsemaid põõsaid ja/või puid.
- Raietöid tuleb korraldada väljaspool lindude peamist pesitsusperioodi, sobiv aeg on perioodil 1. september kuni 14. veebruar. Peale raiet tuleb raiejätmed ära vedada või põletada lubatud perioodil.
- Planeeringu edasises protsessis ning kavandatava tegevuse elluviimisel arvestada koostatava Haljala valla ÜP-s seatud tingimustega.
- Mürarikkamate tööde kavandamisel on mõistlik vältida tavapäraseid puhkeaegasid (varahommik, hilisõhtu, nädalavahetus).