

EESTI SAATKOND RIIAS. KUNSTIKONKURSS.

Konkursi eesmärk

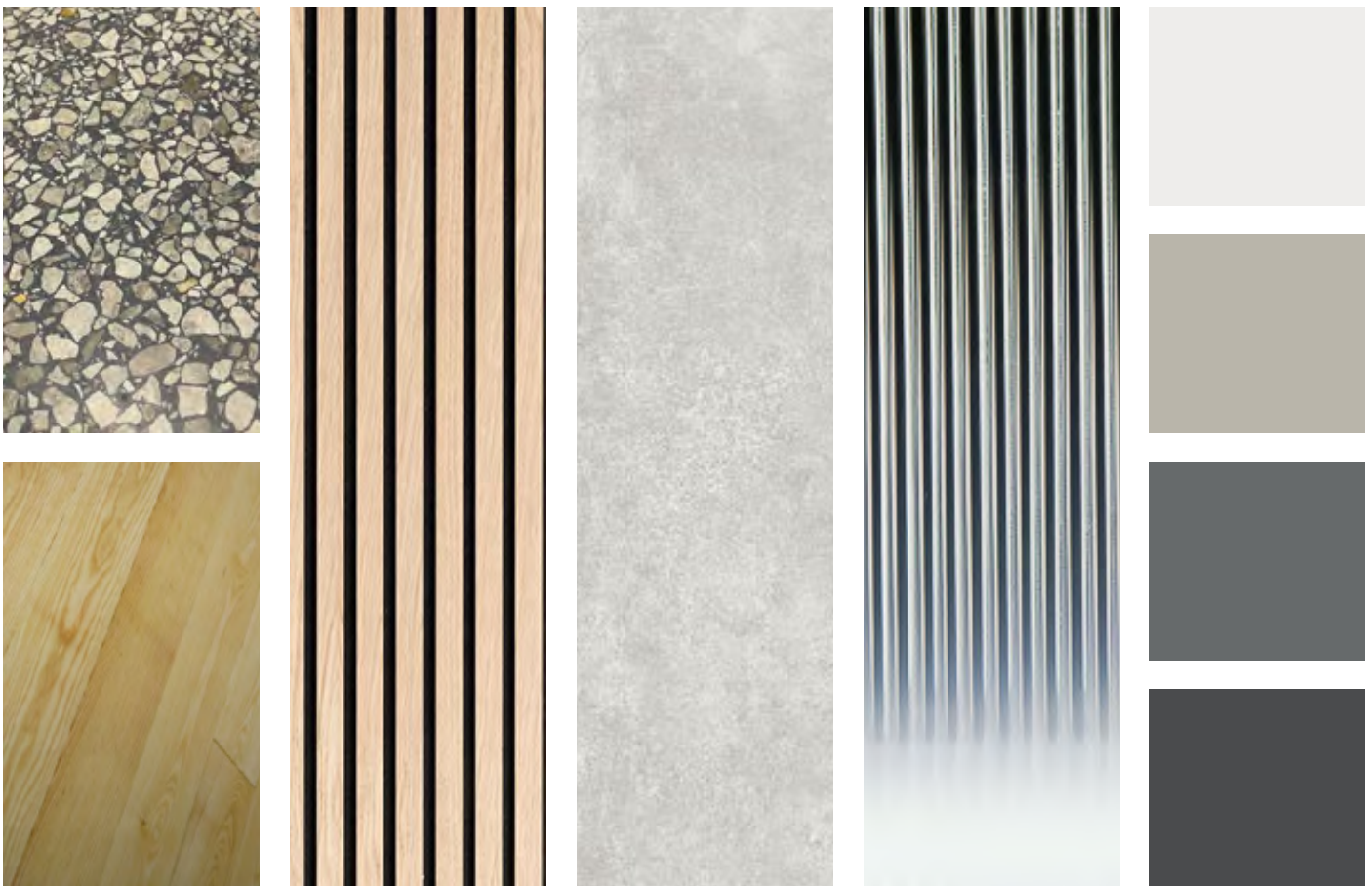
Kunstikonkursi eesmärk on leida läbi anonüümse konkursi sobivaim kunstiteos Eesti saatkonda Riias. Saatkond paikneb aadressil Pils Iela 8/10, Riia, Läti.

Sisearhitektuurne konseptsioon

Saatkonda valitud sisearhitektuurne lahendus on minimaalne, lakooniline ja selge joonega. Oluline on materjalide ehedus ja naturaalne suurejoonelisus. Materjalide rütmi ja kordust on kasutatud läbivalt kogu saatkonna. Valitud materjalid peegeldavad eestlaslikku stailisust luues ainulaadse, kuid siiski esindusliku ruumi.

Halli värvi erinevaid varjundeid on kasutatud majas läbivalt - tumehallidest toonidest hoone alumistel korrustel, hallikas-valge toonini hoone kõrgeimal korrusel. Halli varjundiga plaate ja värvitud pindu saadavad naturaalselt värvi saarepuidust vertikaalse soonega seinad ja laed. Sisesehitatud mööbel on enamasti mustaks peitsitud liimpuidust vertikaalse soondetailiga. Peen puitelementide rütm lisab lahendusele detaili ja esindusruumidele suursugusust. Läbivalt kogu maja on kasutatud musta värvi metall detaile.

Ruumid, kuhu on ettenähtud paigutada kunitaies, on viimistletud tagasihoidlikult, mis lubab kunstitööl tulla esile.

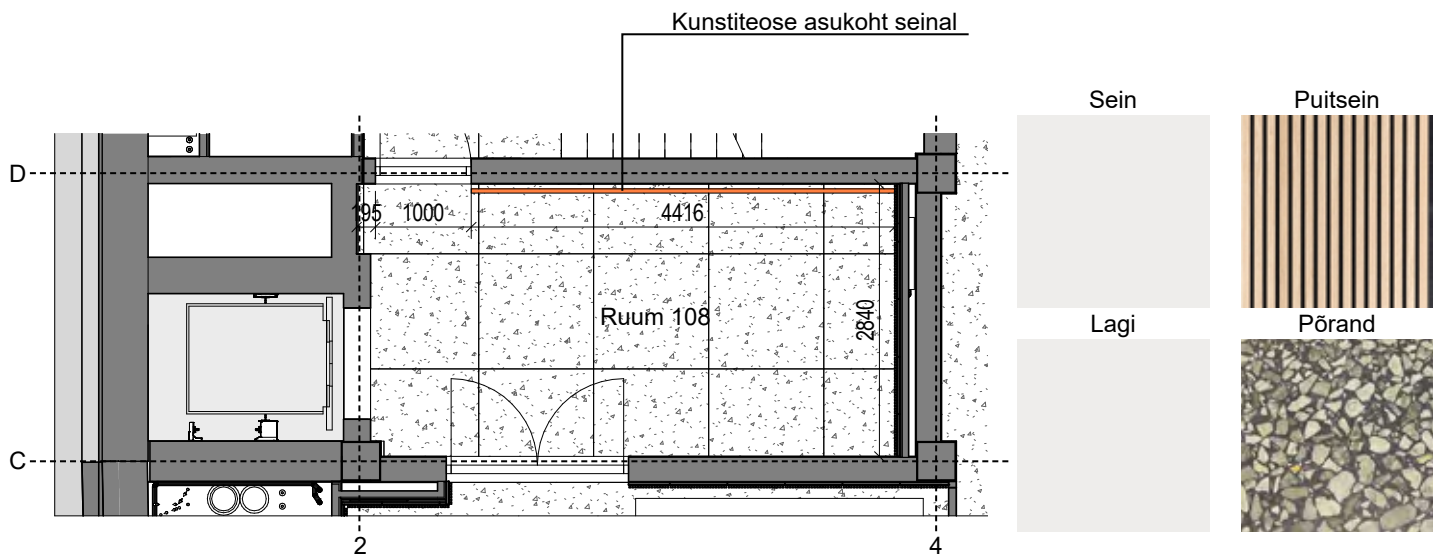


Võistlusülesanne

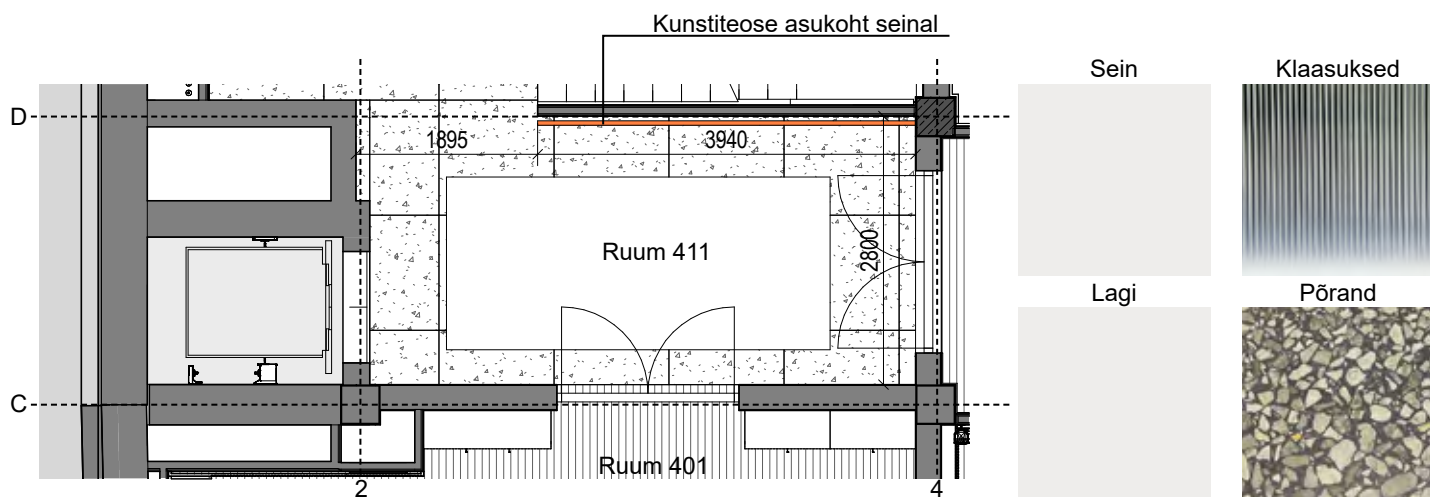
Eesti saatkond Riias soovib oma ruumidesse sisukat ja kaunist taies. Teos peaks toetama saatkonna olulist rolli ja sobituma hästi sisearhitektuurse konseptsiooniga, mis peegeldab eestlaslikku rahulikkust ja eestlastele omast looduslähedust.

Teose peamine asukoht on 1. ja 4. korruse seinal, mistõttu võiks nendes ruumides tegemist olla pinnalise või minimaalse reljeefiga teosega (maal, graafika, supergraafika, fotograafia). Kunstnikud võivad teost pikendada ka ruumide 205 ja 314 õhuruumi hoone 2. ja 3. korrusel, kui see sobib üldise väljapakutud lahenduse konseptsiooniga. Ruumides 205 ja 314 võivad kunstnikud kaaluda ka rohkem ruumilist lahendust, kuid kunstiteos ei tohi mitte mingil juhul takistada uste kasutust ruumis või inimeste liikumist läbi fuajee. Lahendus võib koosneda nii erinevatest kunstitöö teemadest kui ka ühest jätku- vast narratiivist läbi hoone nelja korruse.

- Kunstiteos paigutatakse hoone liftuajeesse - ruum 108 paikneb hoone 1. korrusel, ruum 411 hoone 4. korrusel. Nagu mainitud võivad teose autorid ettenäha lahenduse, kus kunstiteos jätkub läbi nelja korruse kasutades ära ruume pealifti vastas hoone 2. ja 3. korrusel. Autorid võivad ruumides 205 ja 314 kaaluda kunstiteose paigutamist õhuruumi - teos võib olla toetatud põrandale, riputatud lakke jne. Kunstiteose asukoht ruumides 108 ja 411 on piki telge D, telgede 2 ja 4 vahel.
- Kunstiteos on ette nähtud saatkonna peamise lifti vastu ja on seega paigutatud väga esinduslikku ja nähtavasse asukohata.
- Ruumis 108 on kunstiteos paigutatud liftist väljudes vasakul paiknevale seinal. Lifti vastas olev sein on viimistletud mustal taustal vertikaalsete saarepuidust lippidega. Puidust seinal esitletakse tagasihoidlikus tehnikas kolme Eesti vapilõvi. Teised ruumi seinad on värvitud sooja valge värviga, põranda viimistlus on terrazzo. Põrandaliist on lihtne ristkülikukujuline saarepuidust liist, mis on peitsitud mustaks.
 Ruumi jõuab läbi klaasuste minimaalselt naturaalselt valgust ja peamised valgusallikad on lakke süvistatud lineaarsed LED valgustid musta korpusega. Ruumi lagi on viimistletud valgeks, lifti ukse ja ukseporaal on musta viimistlusega.
 Ruumil on kaks ust - topelt klaasuks mustaks värvitud puidust raamiga paikneb kunstiteose vastas ja juhib saatkonna 1. korruse fuajeesse, mis on peamiselt viimistletud vertikaalse puitribistikuga. Kunstiteose kõrval olev mustaks värvitud puidust raamiga klaasuks viib hoone peatrepi kotta.
 Ruumi kõrgus on 2,7 m.



- Ruumis 411 paigutatakse kunstiteos liftist väljudest vasakul olevale seinal. Ruum on sissepääsu fuajee hoone kõige esinduslikematele ametlikele ruumidele. Kõik ruumi seinad on värvitud valgeks, põranda viimistlus on terrazzo.
 Ruumis ei ole otsest naturaalselt valgust ja on valgustatud lakke süvistatud lineaarsete LED valgustitega mustades korpustes. Lagi on viimistletud valgeks. Kaks suursugust klaasust mustades puitraamides asuvad kunstitööseinast paremal ja kunstiteose vastas, mistõttu on teos vaadeldav ka ruumist 401, mida kasutatakse lounge ruumina ja raamatukoguna.
 Ruumi kõrgus on 2,525 m.



- Soovi korral võivad autorid kunstitööd pikendada ruumidesse 205 ja 314, mis on paigutatud hoone peamise lifti vastu 2. ja 3. korrusel ning mis on samuti avatud hoone peatrepile. Mõlemasse ruumi jõuab naturaalne valgus teisel pool treppi paiknevatest akendest. Mõlemal ruumil on valgeks viimistletud seinad ning põranda viimistlus on terrazzo. Süvistatud lineaarsed LED valgustid on paigutatud valgeks viimistletud lakke. Trepipiire on 2x10mm klaaspiire roostevabast terasest kinnitustega ning saarepuidust käsipuuga. Betoontrepil on lihvitud terratso viimistlus.

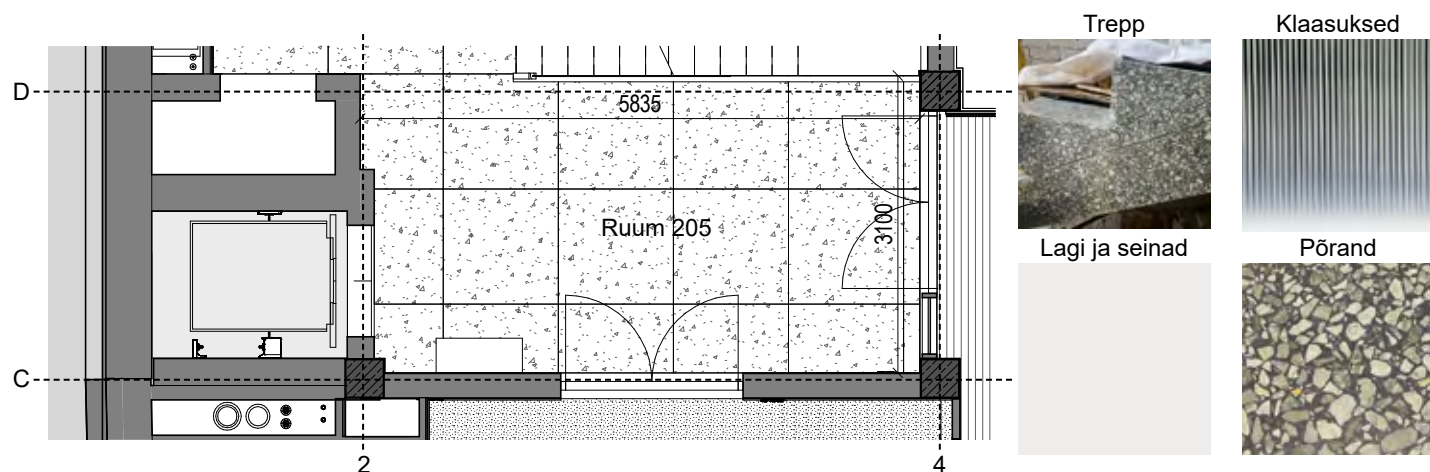
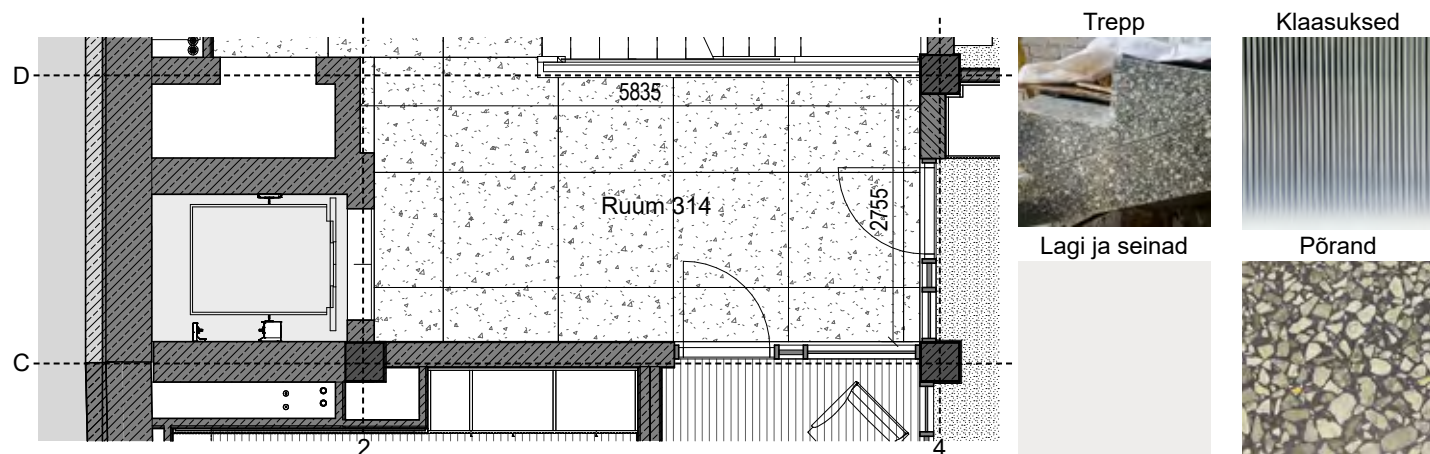
Ruum 205 on eesruum auditooriumile ja koosolekuruumile. Mõlemasse ruumi viivad kahepoolsed mustas puitraamis klaasuksed.

Ruum 314 on eesruum saatkonna tööruumidele. Klaasuksed ja -vaheseinad eraldavad liftuajeed töötajate puhkealast ja kontoriruumidest.

Kunstnikud võivad ruumides 205 ja 314 kasutada kogu õhuruumi, kuid kunstiteos ei tohiks mitte mingil viisil takistada uste kasutust või inimeste liikumist läbi liftuajee.

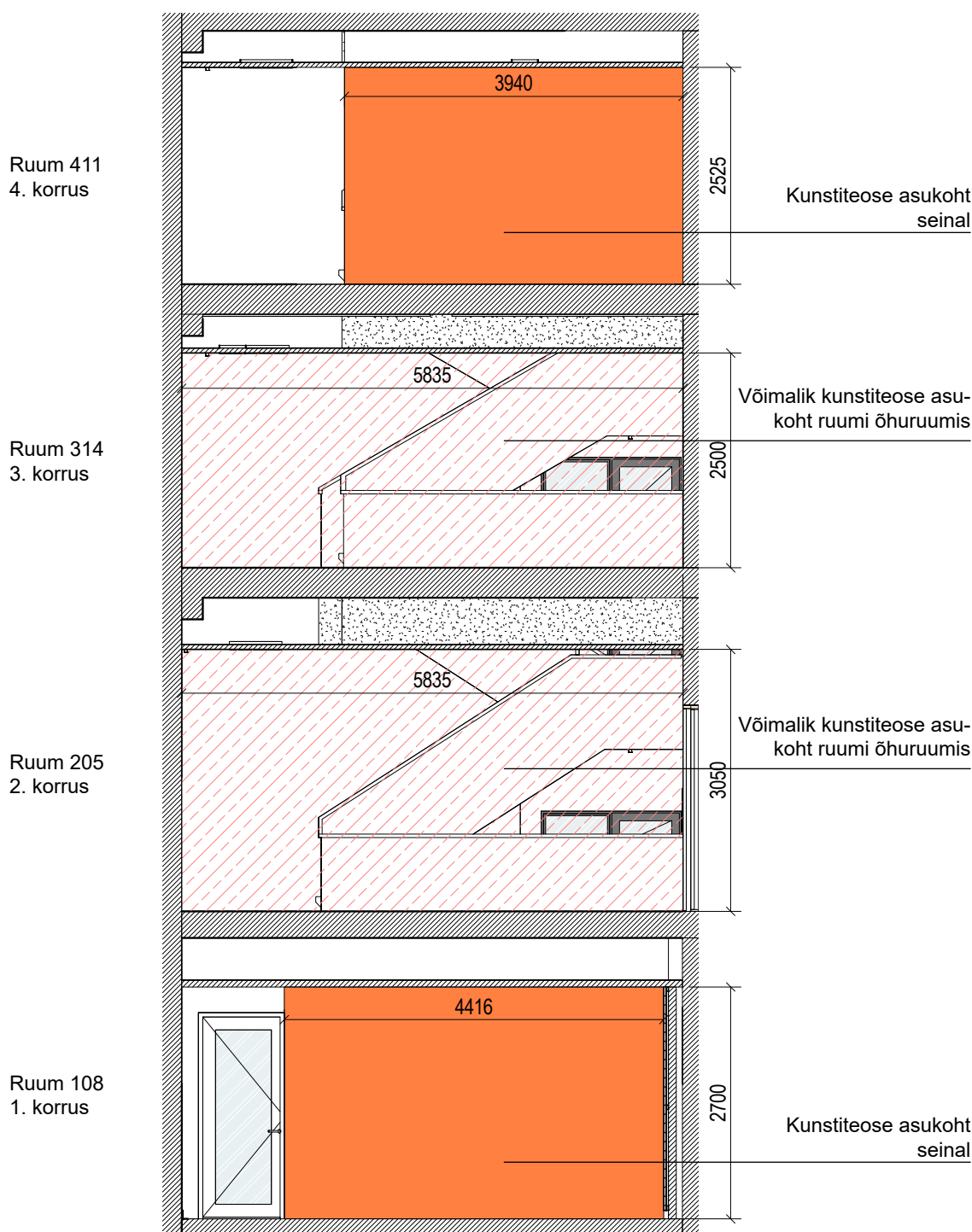
Ruumi 205 kõrgus on 3,050m, ruumi 314 kõrgus on 2,500m. Uste kõrgus on majas läbivalt 2,4m.

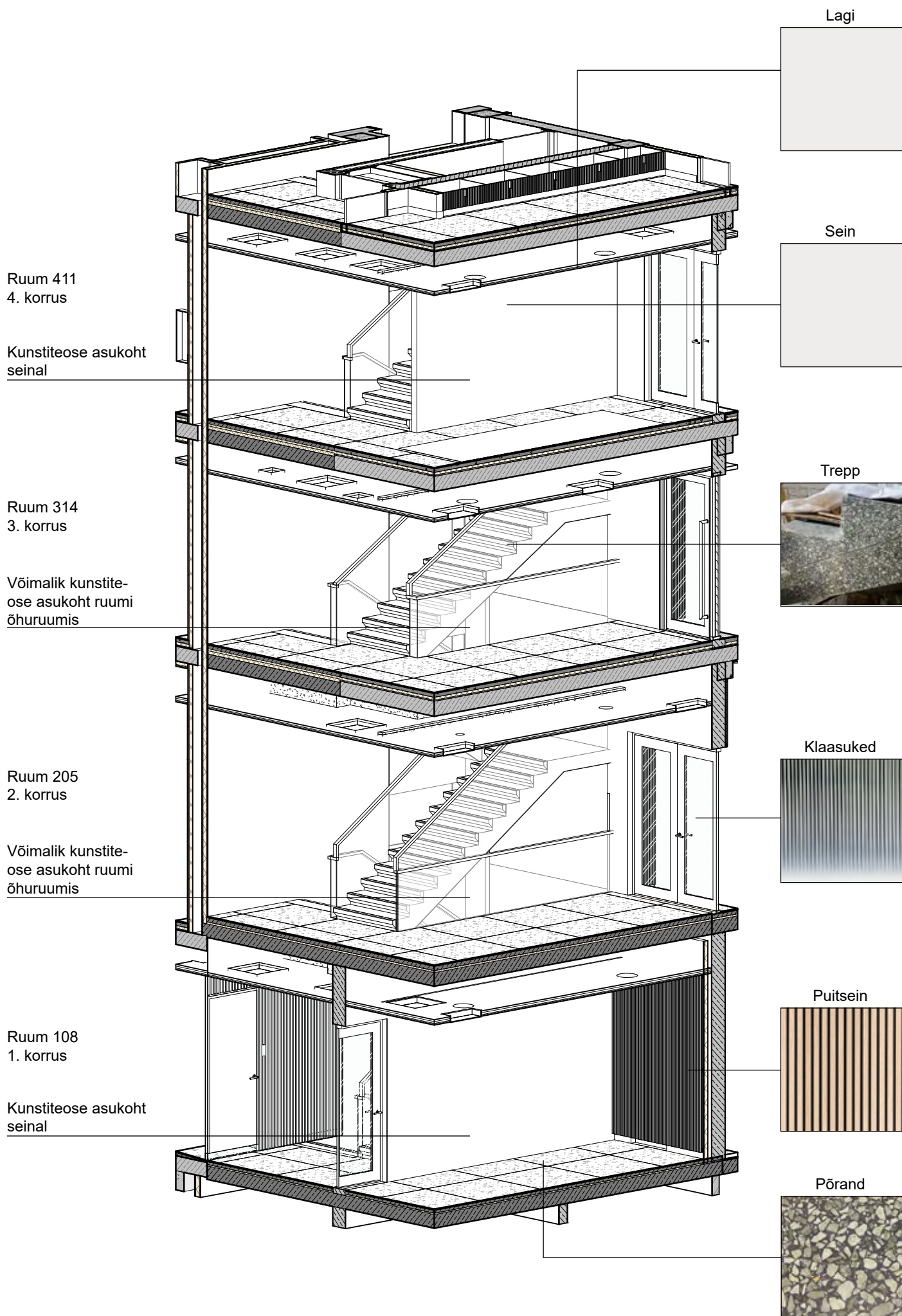
- Ruumides 108 ja 411 võib, aga ei pea, kunstiteos täitma kogu reserveeritud pinda. Pinna osalise täitmise korral kaetakse sein värviga.

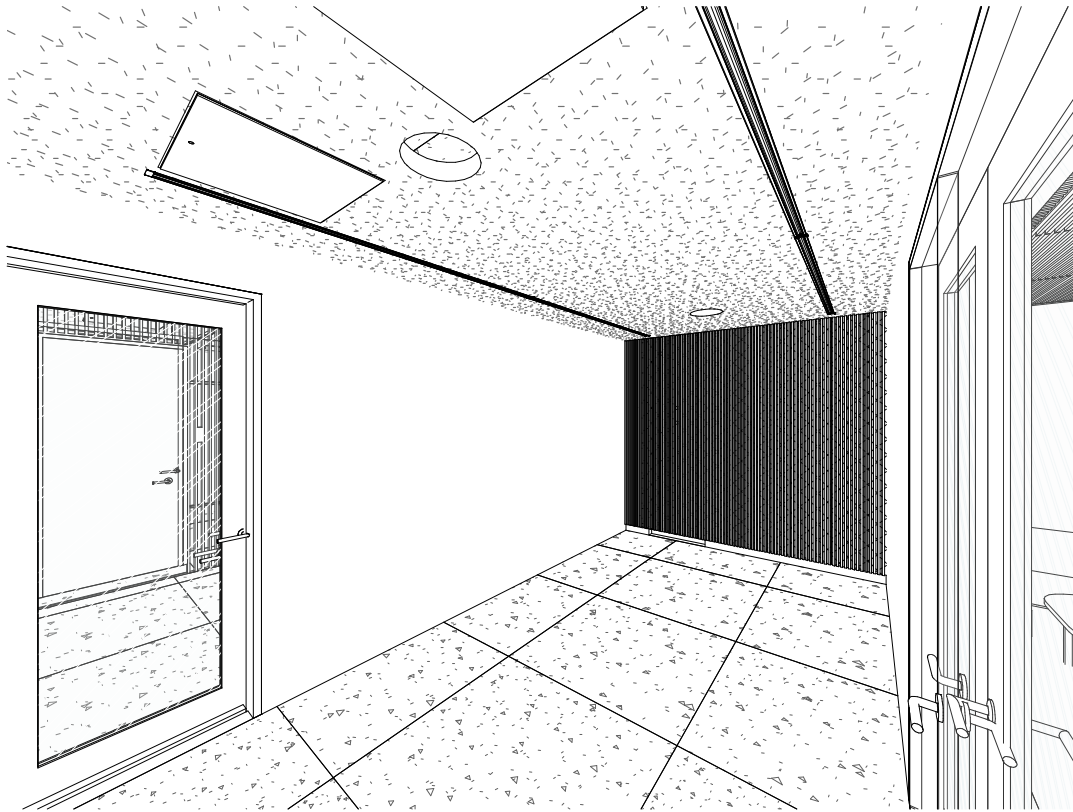


Nõuded kunstiteosele

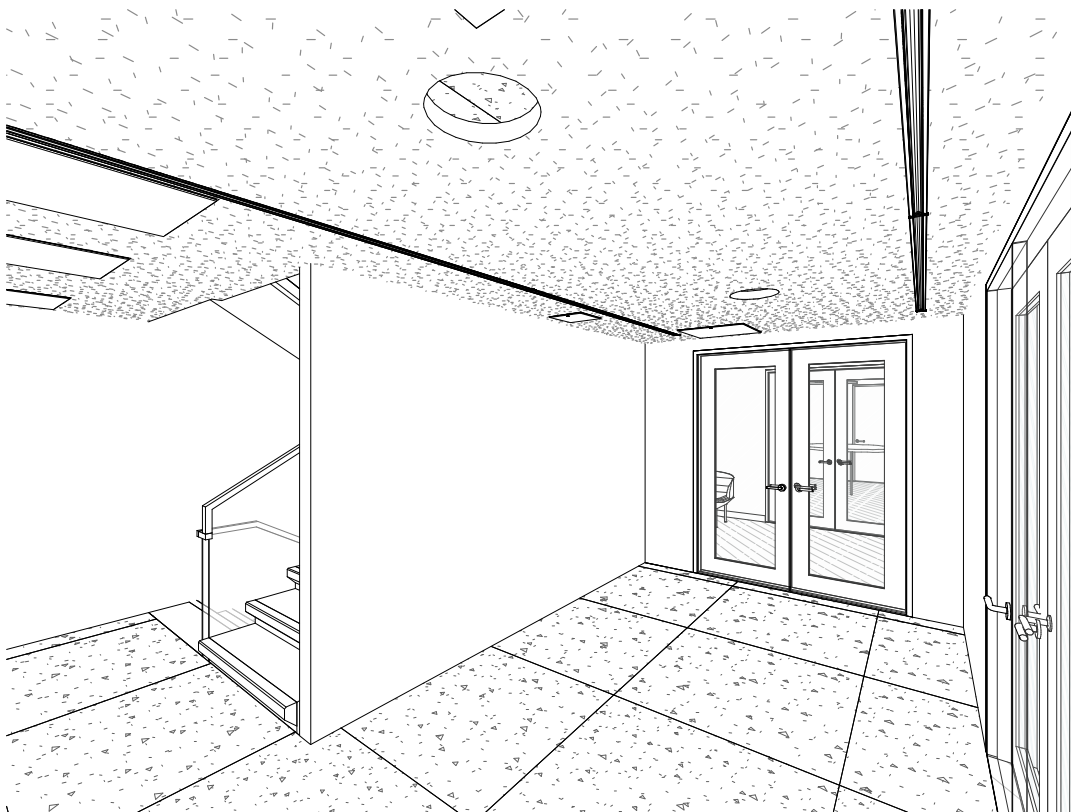
- Kunstiteos ei tohi ohustada inimesi, piirata ruumides liikumist ega kitsendada evakuatsiooni-trepikoda.
- Materjalid peavad vastama evakuatsioonitrepikoja tuletundlikkusklassile min. A2-s1,d0, kus: A2 – eraldub eriti vähesel määral suitsu; s1 – suitsu moodustumine on eriti vähene; d0 – põlevaid tilku või tükke ei esine.
- Kunstiteos peab olema turvaliselt ja kindlalt kinnitatav, et vältida selle juhuslikku mahakukkumist inimeste evakueerimisel ja/või päästetööde läbiviimisel.
- Teose valgustuse peab autor pakkuma kunstiteose koosseisus. Valgustust peab olema võimalik varieerida sõltuvalt olukorrast.
- Teosega koos peab autor andma juhised teose hooldamiseks, puhastamiseks ja korrashoiuks. Tellija eeldab, et teos ei nõua valmimisjärgselt hooldusele lisaks eraldi regulaarset teenindamist, mis oleks seotud püsikuludega.



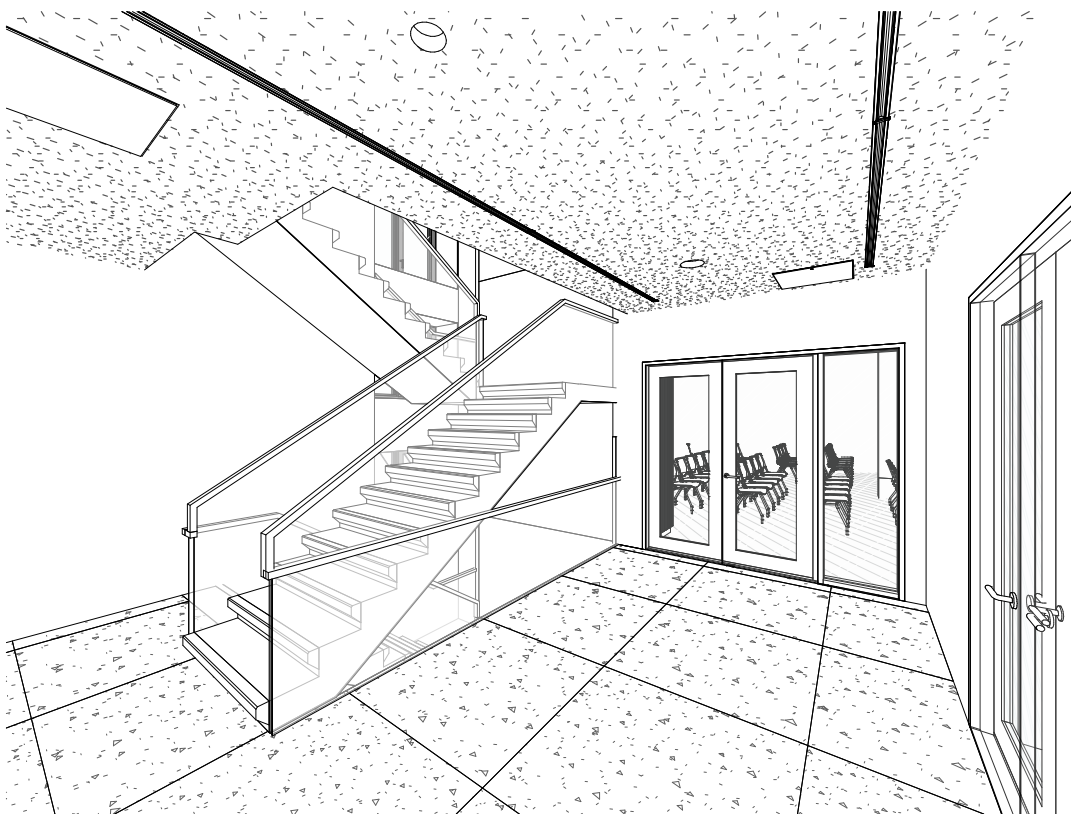




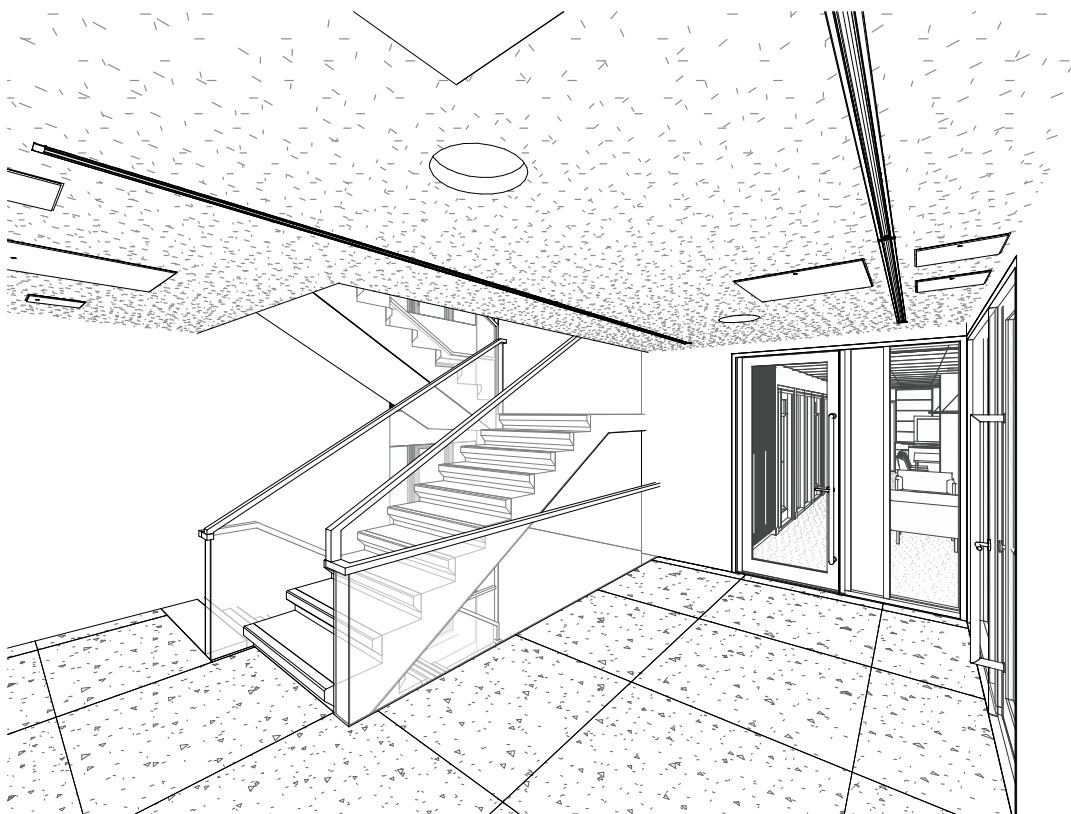
Ruum 108
1. korrus



Ruum 411
4. korrus



Ruum 205
2. korrus



Ruum 314
3. korrus