

LÄÄNERANNA VALLAVOLIKOGU

OTSUS

EELNÕU

Lihula

XX.XX.202X

Lääneranna valla tuuleparkide eriplaneeringu asukoha eelvaliku ja keskkonnamõju strateegilise hindamise esimese etapi aruande vastuvõtmine ala nr 3 osas

Lääneranna Vallavolikogu 14.05.2020 otsusega nr 197 algatati Lääneranna vallas elektrienergia tootmiseks rajatavatele tuuleparkidele sobivate arendusalade leidmiseks, tuulepargi ja selle toimimiseks vajaliku taristu kavandamiseks kohaliku omavalitsuse eriplaneering ning planeeringu keskkonnamõju strateegiline hindamine (KSH). Vastavalt planeerimiseaduse (PlanS) § 95 lõikele 1 tuleb kohaliku omavalitsuse eriplaneering koostada olulise ruumilise mõjuga ehitise püstitamiseks, kui nimetatud ehitise asukoht ei ole määratud üldplaneeringuga. Vabariigi Valitsuse 01.10.2015 määruse nr 102 „Olulise ruumilise mõjuga ehitiste nimekiri“ kohaselt on olulise ruumilise mõjuga ehitiseks tuulepark. Vabariigi Valitsuse 26. juuni 2003. a määruse nr 184 „Võrgueeskiri“ tähenduses moodustavad tuulepargi vähemalt kaks alates 30 meetri kõrgust elektrituulikut, mis on elektrivõrguga ühendatud. Lääneranna valla tuuleparkide eriplaneeringu eesmärgiks on leida kogu Lääneranna valla territooriumil asukohad tuuleparkidele minimaalse suurusega 250 ha.

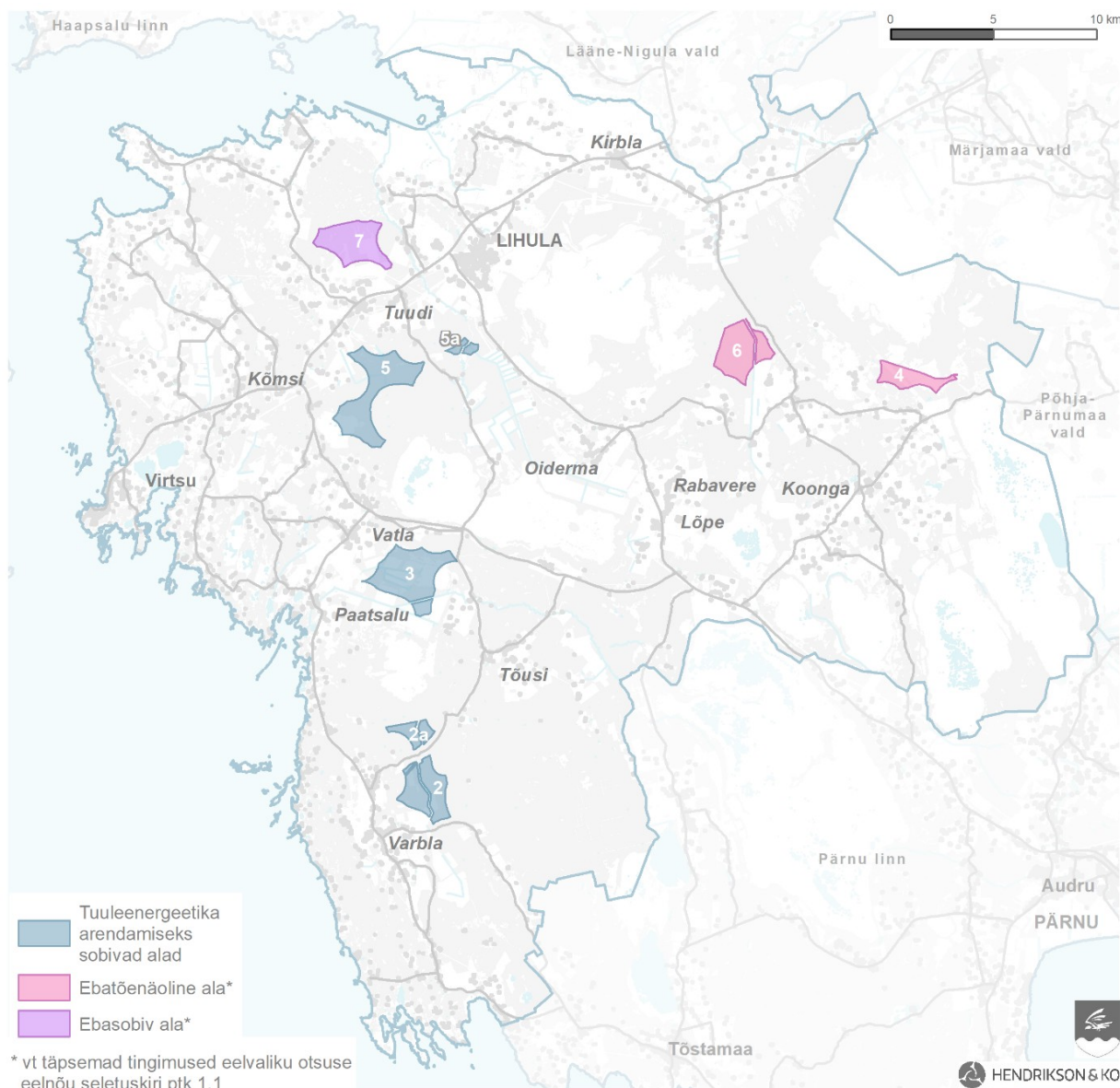
Vastavalt PlanS § 100 lõikele 1 ja 3 toimus ajavahemikul 14.09.2021 kuni 13.11.2021 eriplaneeringu asukoha eelvaliku lähteseisukohtade ja keskkonnamõju strateegilise hindamise väljatöötamise kavatsuse avalik väljapanek. Saabunud seisukohtade ja nendega arvestamise kokkuvõtte on toodud Lääneranna Vallavalitsuse koduleheküljel aadressil: www.laanerannavald.ee.

Vastavalt PlanS § 101 lõikele 1 ja 3 toimusid 13.01.2022 ja 14.01.2022 Koonga koolimajas, Varbla rahvamajas, Kõmsi rahvamajas ja Lihula kultuurimajas asukoha eelvaliku lähteseisukohtade ja keskkonnamõju strateegilise hindamise väljatöötamise kavatsuse avaliku väljapaneku tulemuste avalik arutelu.

Lähteseisukohtadele, väljatöötamise kavatsusele ja nendele laekunud tagasisidele tuginedes töötati välja eriplaneeringu asukoha eelvalik ja keskkonnamõju strateegilise hindamise I etapi aruanne (otsuse lisa 1), mille käigus analüüsiti tuulepargi rajamiseks esialgselt sobivaid alasid. Esialgselt sobivad alad olid määratud geoinformaatilise analüüsi käigus, kus välistati tuuleparkide jaoks ebasobivad loodus- ja inimkasutuses alad koos asjakohaste puhvritega (vt pikemalt asukoha eelvaliku ja KSH I etapi aruande dokument, ptk 1.1). Esialgselt sobivaid alade analüüsimisel võeti aluseks olemasolevad väärtused (väljakujunenud asustusalad, kultuuri- ja loodusväärtused) ning kaasnevad mõjud (müra, varjutus, mõju varale, linnustikule, nahkhiirtele, Natura 2000 aladele, rohevõrgustikule jt tegurid). Samuti analüüsiti tuulikute püstitamisega kaasnevat maavarade, jäätmete ja ringmajanduse, avariiolekordade esinemise, riigikaitse objektide, mobiilside, kliimamõjude, põhja- ja pinnavee seisukohast. Kõikidest nendest valdkondadest lähtuvalt seati tingimused tuuleparkide edasisele arendamisele (vt pikemalt asukoha eelvaliku ja KSH I etapi aruande dokument, ptk 1.2).

Eriplaneeringu lähteseisukohtade ja väljatöötamise kavatsuse avalikustamise tulemusel otsustati käsitleda tuulepargi rajamiseks esialgselt sobivate aladena kõiki 7 analüüsi tulemusel selgunud ala. Keskkonnaameti poolsete puhvrite rakendamisel märtsis 2022 vähenes ala nr 1 pindala oluliselt, mistõttu otsustati see ala edasisest analüüsist välja jätta. Eelpool loetletud mõjuvaldkondi silmas pidades osutusid eelvalikus sobivamateks alad nr 2 ja 2a, 3 ning 5 ja 5a (vt

alljärgnev joonis 1). Ala nr 7 loeti eelvalikus sisuliselt ebasobivaks alaks, kus ilma konkreetsete uuringute, täiendava Natura hindamise ja teiste keskkonnamõjude hindamise positiivsete tulemusteta ei ole võimalik kaaluda tuulepargi rajamist. Võimalike võrguühenduste ulatuslike vahemaade ja teiste ebasoodsate asjaolude tõttu (vt pikemalt asukoha eelvaliku ja KSH I etapi aruande dokument, ptk 1.2) osutusid ebatõenäoliseks alad nr 4 ja 6. Leevendavate meetmete kasutamisel ja huviliste ilmnemisel võib tuuleparkide rajamine osutada ka aladel 4 ja 6 siiski võimalikuks.



Joonis 1. Eriplaneeringu eelvaliku ja KSH I etapi aruande tulemused.

Planeerimisseadus ei reguleeri mitu sobivat asukohta peab asukoha eelvaliku menetluses leidma. Samuti ei reguleeri planeerimisseadus, et mitu võimalikku eelvaliku ala peaks kinnitama ühe otsusega. Kui kohaliku omavalitsuse eriplaneeringu asukoha eelvalikus leitakse tuuleparkidele mitu sobilikku asukohta, siis on võimalik koostada detailne lahendus nii mitmes asukohas, kui selleks on vajadus.¹ Lähtuvalt sellest, et asukoha eelvaliku menetluses leiti tuuleparkidele mitu sobivat asukohta, koostas Lääneranna Vallavolikogu vastavalt leitud asukohtadele eelvaliku otsuste eelnõud. Asukohad on iseloomult erinevad, samuti varieerub asukohtade löikes huvi nende realiseerimiseks, mistõttu on põhjendatud eelvaliku otsus langetada igale asukohale eraldi.

Ala nr 3 (pindala 737 ha) paikneb valla keskosas, Vatla – Paatsalu piirkonnas. Alal puuduvad tuulepargi arendamist välistavad kriteeriumid. Alast kagu- ja loodesuunas, mitte lähemal kui 1

1 ORME juhend. Kättesaadav: <https://planeerimine.ee/aktid-ja-kohtulahendid/orme-planeerimine/kas-olulise-ruumilise-mojuga-ehitise-asukoht-on-voimalik-valida-mitmes-kohas-ja-koostada-ka-detailne-lahendus-mitmes-kohas/>

km ala piirist, paikneb mitmeid majapidamisi. I etapi KSH aruandes on ala iseloomust ja paiknemisest tulenevalt seatud järgmised täiendavad tingimused (lisaks üldtingimustele, mis rakenduvad kõikides asukohtades) detailse lahenduse ja mõjude hindamise aruande koostamiseks:

1. Paigutada võimalusel tuulikud korrapäraselt ja üksteist varjaval, et küldes, kust avanevad avatud vaated tuuleparkide suunas (nt Vatla küla keskusest alale nr 3) hõlmaksid nad avatud vaadetes võimalikult väikese nurga.
2. Vaadete säilitamiseks ilusatest vaatekohtadest tuleks tuulikuid paigutada võimalusel nii, et need hõlmaksid võimalikult väikese nurga vaadest ning oleks paigutatud üksteist varjaval vaates Tuhu soo vaatetornist alale nr 3.
3. Vältida võimalusel põllumassiivide asjatut killustamist tuulikute paigutamisel väärtuslikele põllumajandusmaadele.
4. Planeeringu järgmises etapis tuleb läbi viia linnustiku uuring ning selle tulemustele tuginedes töötada välja tuuleparkide detailne lahendus (tuulikute arv ja paigutus), mis ei mõjutaks Tuhu-Kesu linnuala liikide soodsat seisundit, linnuala lahustükkide vahelist sidusust ega ka sidusust teiste linnualade või oluliste elupaikadega.
5. Planeeringu järgmises etapis tuleb korraldada laia kodupiirkonnaga haruldaste linnuliikide elupaigakasutuse uuringud, alal nr 3 must-toonekure ja kaljukotka kohta. Lisaks tuleb detailsemas planeerimisetapis korraldada uuringud hanede, luikede ja sookurgede peatumiskohtade ja liikumisteede uurimiseks.
6. Loobuda alal 3 arendustegevusest või välja töötada rohevõrgustiku detailne lahendus, mis tagaks Lääneranna üldplaneeringus (ÜP) kavandatava rohevõrgustiku koridori toimimise.

Lähtudes PlanS § 105 lõikest 1 esitati XX.XX.2022 Lääneranna valla tuuleparkide eriplaneeringu asukoha eelvaliku otsuste eelnõud koos keskkonnamõju strateegilise hindamise esimese etapi aruandega kooskõlastamiseks PlanS § 99 lõikes 1 nimetatud asutustele ning teavitati PlanS § 99 lõikes 2 nimetatud isikuid ja asutusi võimalusest avaldada kohaliku omavalitsuse eriplaneeringu asukoha eelvaliku otsuste eelnõude ja keskkonnamõju strateegilise hindamise esimese etapi aruande kohta arvamust.

Kooskõlas PlanS § 106 lõigetega 1 ja 3 toimus ajavahemikul XX.XX.2022 kuni XX.XX.2022 eriplaneeringu asukoha eelvaliku otsuste eelnõude ja keskkonnamõju strateegilise hindamise esimese etapi aruande avalik väljapanek. Saabunud seisukohtade ja nendega arvestamise kokkuvõtte on toodud Lääneranna Vallavalitsuse koduleheküljel aadressil: X. PlanS § 107 järgne avalik arutelu toimus XX.XX.2022.

XXX /.../ Täiendav osa laekunud kooskõlastusmärkuste, arvamuste ja avalikustamise tulemuste kohta ning otsuse eelnõus ja aruandes tehtud muudatuste kohta (PlanS § 108).

Lähtuvalt PlanS § 109 lõikest 3 võib asukoha eelvaliku otsusega kehtestada planeeringualal või selle osal ajutise ehituskeelu, lähtudes PlanS §-s 110 sätestatust. PlanS § 110 lõigete 1 ja 3 alusel võib planeeringu korraldaja kohaliku omavalitsuse eriplaneeringu detailse lahenduse koostamise ajaks kehtestada kuni kaheks aastaks (põhjendatud juhul pikendatuna kuni nelja aastani) ajutise planeerimis- ja ehituskeelu. Keelu alusel keelatakse üld- ja detailplaneeringu kehtestamine, ehitise püstitamiseks ehitusloa andmine, projekteerimistingimuste andmine ning katastriüksuse senise sihtotstarbe muutmine (PlanS § 42 lg 2 p-id 1-4). Ala nr 3 puhul võib Lääneranna Vallavolikogu hinnangul edasises detailse lahenduse faasis olla vajalik ajutise planeerimis- ja ehituskeelu kehtestamine. Tõenäoliselt on otstarbekas ajutist planeerimis- ja ehituskeeldu rakendada lähtuvalt ehitise tundlikkusest tuulikute osas, st võimaldada nt taristu ja põllu- ja metsamajanduse jaoks vajalikke ehitisi ning ajutiselt keelata elamute, puhkemajade jms planeerimine ning ehitamine. Ajutise planeerimise ja ehituskeelu kehtestamine otsustatakse vallavolikogu poolt eraldi vajadusel eriplaneeringu detailse lahenduse menetluse käigus. Vastavalt PlanS § 110 lõigetele 5 ja 6 teavitatakse keelu kehtestamise otsuse-eelselt nõuetekohaselt kõiki puudutatud isikuid.

Lähtudes eeltoodust ning võttes aluseks planeerimisseaduse § 109 lõiked 1 ja 2 ning Hendrikson & Ko OÜ koostatud töö “Lääneranna tuuleparkide eriplaneeringu asukoha eelvalik ja I etapi aruanne” Lääneranna Vallavolikogu

otsustab:

1. Võtta vastu Lääneranna valla tuuleparkide eriplaneeringu asukoha eelvaliku ja keskkonnamõju strateegilise hindamise esimese etapi aruanne „Lääneranna tuuleparkide eriplaneeringu asukoha eelvalik ja I etapi aruanne“ (koostaja Hendrikson & Ko OÜ) ala nr 3 osas (Lisad 1, 2 ja 3).
2. Võtta „Lääneranna tuuleparkide eriplaneeringu asukoha eelvalik ja I etapi aruanne“ (koostaja Hendrikson & Ko OÜ, Lisa 1) aluseks eriplaneeringu detailse lahenduse koostamisel.
3. Detailse lahenduse koostamise ja keskkonnamõju strateegilise hindamise käigus viia läbi asjakohased uuringud, määrata kavandatava tuulepargi ehitusõigus ja lahendada muud asjakohased planeerimisseaduse § 126 lõikes 1 nimetatud ülesanded.
4. Lääneranna Vallavalitsusel avaldada käesolev otsus Ametlikes Teadeannetes, Lääneranna valla veebilehel ning teha teatavaks planeerimisseaduse § 99 lõigetes 1 ja 2 nimetatud isikutele ja asutustele hiljemalt 14 kalendripäeva jooksul otsuse vastuvõtmisest arvates.
5. Otsus jõustub teatavakstegemisest.
6. Otsust on võimalik vaidlustada 30 päeva jooksul otsuse teatavakstegemisest, esitades kaebuse Tallinna Halduskohtule halduskohtumenetluse seadustikus sätestatud korras või vaide Lääneranna Vallavolikogule haldusmenetluse seaduses sätestatud korras.

allkirjastatud digitaalselt

Armand Reinmaa
vallavolikogu esimees

Lisa 1. Lääneranna valla tuuleparkide eriplaneeringu asukoha eelvaliku ja keskkonnamõju strateegilise hindamise esimese etapi aruanne „Lääneranna tuuleparkide eriplaneeringu asukoha eelvalik ja I etapi aruanne“ (koostaja Hendrikson & Ko OÜ).

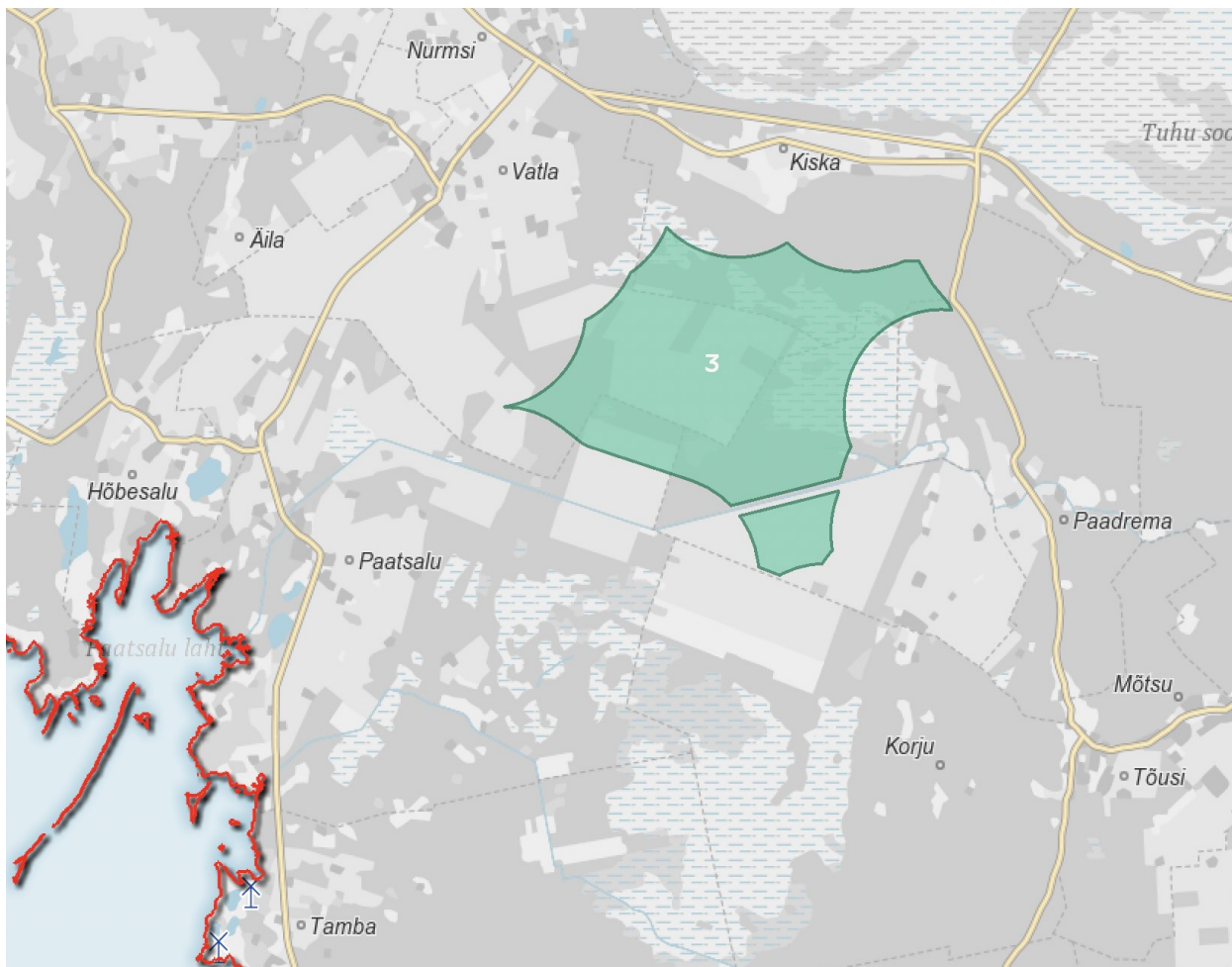
Lisa 2. Ala nr 3 asukohaskeem

Lisa 3. Alale nr 3 jäävad katastriüksused

Läänranna Vallavolikogu
XX.XX.202X otsus nr XX
“Läänranna valla tuuleparkide eriplaneeringu asukoha eelvaliku ja
keskkonnamõju strateegilise hindamise esimese etapi aruande
vastuvõtmine ala nr 3 osas”

Lisa 2

Ala nr 3 asukohaskeem



Läänranna Vallavolikogu
XX.XX.202X otsus nr XX

“ Läänranna valla tuuleparkide eriplaneeringu asukoha eelvaliku ja keskkonnamõju strateegilise hindamise esimese etapi aruande vastuvõtmise ala nr 3 osas”

Lisa 3

Alale nr 3 jäävad katastriüksused

Katastritunnus	Asustusüksus	Lähiaadress
19501:001:0394	Vatla küla	Lihula metskond 232
19501:001:0442	Kiska küla	Lihula metskond 246
19501:001:0477	Kiska küla	Ristikheina
19502:002:0031	Vatla küla	Metsa
19502:002:0032	Vatla küla	Küla
19502:002:0033	Vatla küla	Tiidu
19502:002:0034	Vatla küla	Kulla
19502:002:0035	Vatla küla	Võsa
19502:002:0037	Vatla küla	Lääne
19502:002:0063	Vatla küla	
19502:002:0076	Kiska küla	
19502:002:0083	Vatla küla	Raini
19502:002:0089	Kiska küla	
19502:002:0106	Kiska küla	Õunapuu
19502:002:0165	Kiska küla	Otimetsa
19502:002:0175	Kiska küla	Uue-Lembra
19502:002:0220	Vatla küla	Arumetsa
19502:002:0247	Vatla küla	Kase
19502:002:0273	Vatla küla	Vana-Jüri
19502:002:0274	Vatla küla	Vatlapõllu
19502:002:0297	Kiska küla	Lihula metskond 269
19502:002:0313	Vatla küla	Lihula metskond 271
19502:002:0329	Vatla küla	Kuuse
19502:002:0333	Kiska küla	Lihula metskond 204
19502:002:0334	Kiska küla	Lihula metskond 205
19502:002:0335	Kiska küla	Lihula metskond 206
19502:002:0413	Vatla küla	Uustalu
19502:002:0502	Vatla küla	Oru
19502:002:0540	Vatla küla	Laine
19502:002:0620	Vatla küla	Kaera
19502:002:0722	Kiska küla	
19502:002:0860	Vatla küla	Lepe
19502:002:0960	Vatla küla	Puraviku
19502:002:1170	Kiska küla	Kuusiku
43001:001:0163	Paatsalu küla	Varbla metskond 294
43001:001:0234	Kiska küla	Lihula metskond 446
86301:001:0012	Paatsalu küla	Põldaru
86301:001:0094	Paatsalu küla	Kase
86301:001:0096	Paatsalu küla	Paju
86301:001:0163	Paatsalu küla	Saare

86301:001:0229	Paatsalu küla	Metsatirbi
86301:001:0314	Paatsalu küla	Piruka
86301:001:0371	Sookalda küla	Varbla metskond 203
86301:001:0373	Sookalda küla	Varbla metskond 187
86302:001:0031	Paadrema küla	Jaani
86302:001:0068	Sookalda küla	Pikapõlme
86302:001:0085	Sookalda küla	Paadremaa-Soo
86302:001:0104	Sookalda küla	Aruksimetsa
86302:001:0143	Paadrema küla	Enksi-Villemi
86302:001:0156	Sookalda küla	Soomre