



# **Lääne-Nigula valla Einbi küla Väike-Muusa ja Suur-Muusa maaüksuste detailplaneering**

**KESKKONNAMÕJU STRATEEGILISE HINDAMISE EELHINNANG**

**Nimetus:** Lääne-Nigula valla Einbi küla Väike-Muusa ja Suur-Muusa maaüksuste detailplaneeringu keskkonnamõju strateegilise hindamise eelhindang

**Töö teostaja:** LEMMA OÜ

Reg nr 11453673

Harju maakond, Tallinn, Kristiine linnaosa, Värvi tn 5, 10621

Tel +372 5059914

E-post [info@lemma.ee](mailto:info@lemma.ee)

**KSH ekspert:** Piret Toonpere

**Töö versioon:** 3.08.2022

## Sisukord

Sissejuhatus .....	4
1 Kavandatava tegevuse kirjeldus.....	5
2 KSH vajadus lähtuvalt õigusaktidest.....	8
3 Seotus teiste strateegiliste planeerimisdokumentidega.....	9
3.1 Lääne maakonnaplaneering 2030+.....	9
3.2 Noarootsi valla üldplaneering .....	11
3.3 Noarootsi valla rannaalade teemaplaneering.....	12
3.4 Lääne-Nigula valla koostatav üldplaneering .....	13
4 Mõjutatav keskkond .....	15
5 Võimalikud keskkonnamõjud.....	18
5.1 Mõju Natura alale ehk Natura eelhindamine.....	18
5.2 Mõju kaitstavatele aladele, kaitsealustele liikidele jt loodusobjektidele .....	21
5.3 Mõju rohevõrgustikule.....	22
5.3.1 Mõju elurikkuse kaitsele ja säilitamisele.....	22
5.3.2 Mõju kliimamuutuste leevendamisele ja nendega kohanemisele.....	23
5.3.3 Mõju rohemajanduse, sh puhkemajanduse, edendamisele .....	23
5.4 Loodusvarade kasutamine, jäätme- ja energiamahukus .....	23
5.5 Vee, pinnase või õhu saastatus, müra, vibratsioon, valgus, soojus, kiirgus ja lõhn ..	24
5.5.1 Veekeskkond.....	24
5.5.2 Õhu saastatus .....	25
5.5.3 Lõhn.....	26
5.5.4 Müra .....	26
5.5.5 Vibratsioon, valgus, soojus ja kiirgus .....	26
5.6 Mõju inimese tervisele ning sotsiaalsetele vajadustele ja varale .....	26
5.7 Mõju kultuuriväärtustele .....	26
5.8 Avariilukordade esinemise võimalikkus .....	26
5.9 Lähipiirkonna teised arendused ja tegevused ning võimalik mõjude kumuleerumine	27
5.10 Muud aspektid .....	27
6 Ebasoodsa mõju tõhusa ennetamise, vältimise, vähendamise ja leevendamise	
võimalused.....	28
7 Ettepanek KSH algatamise/algatamata jätmise kohta .....	29
Kasutatud materjalid.....	31
Lisad.....	33
Lisa 1. KSH eelhindangule esitatud ettepanekud ja nende arvestamine .....	33

## Sissejuhatus

Käesoleva keskkonnamõju strateegilise hindamise (*edaspidi* KSH) eelhindangu koostas LEMMA OÜ (reg nr 11453673) 2022. a maikuus.

Töö viis läbi keskkonnaekspert Piret Toonpere (litsents KMH 0153). Ala kohtulevaatus teostati 10.05.2022. a.

KSH eelhindangu koostamisel on lähtutud planeerimisseadusest (*edaspidi* PlanS), keskkonnamõju hindamise ja juhtimissüsteemi seadusest (*edaspidi* KeHJS), sama seaduse alusel Vabariigi Valitsuse 29.08.2005. a määrusega nr 224 kehtestatud „Tegevusvaldkondade, mille korral tuleb anda keskkonnamõju hindamise vajalikkuse eelhindang, täpsustatud loetelust“ ja asjakohastest juhendmaterjalidest.

Töö tulemusena selgitatakse välja, kas Lääne-Nigula vallas Einbi külas Väike-Muusa ja Suur-Muusa maaüksuste detailplaneeringu koostamisel on vajalik täiemahulise keskkonnamõju strateegilise hindamise algatamine või mitte.

Lõpliku otsuse KSH algatamise vajalikkuse osas peab tegema Lääne-Nigula Vallavalitsus ning enne otsuse tegemist tuleb küsida (detailplaneeringu (*edaspidi* DP) algatamise otsuse eelnõu ja KSH eelhindangu põhjal) seisukohta kõigilt asjaomastelt asutustelt vastavalt KeHJS § 33 lg-le 6.

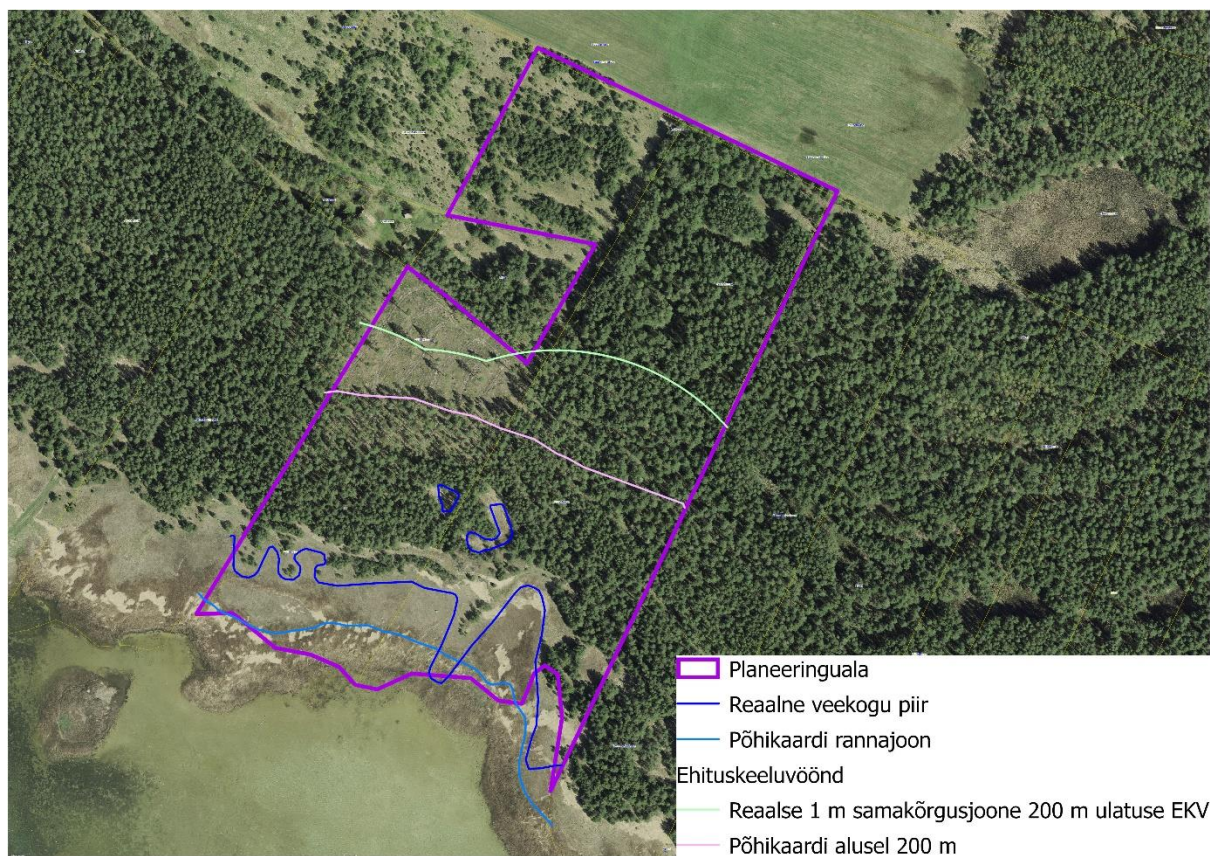
Keskkonnamõju strateegilise hindamise algatamine või algatamata jätmine toimub üldjuhul üheaegselt strateegilise planeerimisdokumendi koostamise algatamisega. Samas kui strateegilise planeerimisdokumendi koostamise käigus selgub, et planeeritav tegevus võib siiski kaasa tuua olulise keskkonnamõju, siis tuleb KSH algatamist täiendavalt kaaluda ja vajadusel KSH algatada viivitamata.

Vastavalt KeHJS § 33 lg 2 p-le 4 tuleb KSH algatamise vajadust kaaluda ning anda selle kohta eelhindang kui koostatakse DP, millega kavandatakse KeHJS § 6 lg-s 2 nimetatud valdkonda kuuluvat ja KeHJS § 6 lg 4 alusel kehtestatud määruses nimetatud tegevust. Antud juhul tulenes KSH eelhindangu koostamise vajadus Vabariigi Valitsuse 29.08.2005 määruse nr 224 „Tegevusvaldkondade, mille korral tuleb anda keskkonnamõju hindamise vajalikkuse eelhindang, täpsustatud loetelu“ § 14 p-st 2.

## 1 Kavandatava tegevuse kirjeldus

Detailplaneeringu eesmärgiks on Lääne-Nigula vallas Einbi külas Väike-Muusa (52001:005:1231) ja Suur-Muusa (52001:005:1522) maaüksustele ehitusõiguse ja arhitektuursete tingimuste määramine puhkeküla ja eluhoone rajamiseks, liikluskorralduse põhimõtete määramine, tehnovõrkude, trasside ja tehnorajatiste asukoha määramine, hoonestuse ja haljastuse põhimõtete ning ulatuse määramine, keskkonningimuste seadmine planeeringuga kavandatu elluviimiseks, seadustest ja teistest õigusaktidest tulenevate kitsenduste ja servituutide ulatuse määramine.

Käesolev KSH eelhindang on koostatud detailplaneeringu algatamise taotluse staadiumis, seega planeeringu lahendus täpsustub planeeringu koostamise käigus.



Joonis 1. Detailplaneeringuala.

Alal kehtiv detailplaneering puudub.

Alal soovitakse planeeringuga ette näha ehitusõigus:

1. Eluhoone ja eluhoonete abihoonete rajamiseks ehitusaluse pinnaga kuni 450 m<sup>2</sup> – eluhoone ja abihooned soovitakse rajada Väike-Muusa katastriüksuse praegusele raielangile.
2. Kogunemisruumi ja abiruumide rajamiseks ehitusaluse pinnaga kuni 400 m<sup>2</sup> – soovitakse rajada Suur-Muusa katastriüksusele metsamaale.
3. Puhkemajade (ehitusalue pinnaga kuni 20 m<sup>2</sup>) ja tehnohoone (ehitusalue pinnaga kuni 60 m<sup>2</sup>) rajamiseks. Kavandatud ehitusõigus hoonestusalal on kokku kuni 360 m<sup>2</sup>. Hoonestusala on kavandatud Väike-Muusa katastriüksusele metsastuvale endisele rohumaale.



4. Puurkaevu rajamiseks.

5. Hoonestusega kaasnevate tehnorajatiste, sh reoveekäitlusrajatiste, rajamiseks.

Detailplaneering looks aluse ka alale rajatud rannakindlustuse seadustamiseks.

Detailplaneeringuala veevarustus lahendatakse puurkaevu baasil. Puurkaevu eeldatav veetarbimine jääb alla 10 m<sup>3</sup>/ööp ja alla 150 m<sup>3</sup> kuus.

Reovete käitlemiseks nähakse ette omapuhasti kasutamine kombineeritud heitvee hajusalt immutamise või alternatiivina reovee kogumismahutid.

Kavandatud puhkekeskus hakkab arendaja hinnangul teenindama üheaegselt alla 50 inimese.

Looduskaitseseaduse (LKS) alusel on planeeringualal järgmised kitsendused:

1. § 38 lg 1 p 2 kohaselt on ehituskeeluvööndi laius mererannal 100 m;
2. § 38 lg 2 kohaselt rannal metsamaal **ulatub ehituskeeluvöönd ranna piiranguvööndi piirini;**
3. Korduva üleujutusega veekogude ranna piiranguvöönd, veekaitsevöönd ja ehituskeeluvöönd koosnevad üleujutatavast alast ja vööndi laiusest. **Korduva üleujutusega ala piir mererannal määratakse üldplaneeringuga.** Kui korduva üleujutusega ala piiri ei ole määratud, loetakse korduvalt üleujutatud ala piiriks üks meeter kaldajoone kõrgusväärtusest.

Lisaks on rannal veel:

1. ranna veekaitsevöönd 20 m, mis moodustatakse vee kaitsmiseks hajureostuse eest ja veekogu kallaste uhtumise vältimiseks. Tegevused veekaitsevööndis on reguleeritud veeseadusega.
2. kallasrada 10 m, mis määratakse keskkonnaseadustiku üldosa seaduse alusel. Kallasrada on kaldariba avalikult kasutatava veekogu ääres veekogu avalikuks kasutamiseks ja selle ääres viibimiseks, sealhulgas selle kaldal liikumiseks. Kallasraja laiust arvestatakse lamekaldal põhikaardile kantud veekogu piirist.

Antud ala puhul tuleb rannast tulenevate kitsenduste arvestamisel arvestada asjaolu, et rannajoont on oluliselt muudetud ning see ei ühti põhikaardi rannajoonega. Põhikaardi uuendamisel võib seega rannajoon muutuda. DP algatustaotluses on alusena kasutatud geodeetilist alusplaani, mis kajastab reaalselt olukorda. Vööndite laiuse arvestamise lähtejoon on ruumiandmete seaduse kohaselt Eesti topograafia andmekogu põhikaardile kantud veekogu veepiir.

**Samuti tuleb arvestada, et planeeringualal on Noarootsi valla rannaalade teemaplaneeringuga ehituskeeluvööndit vähendatud (vt ptk 3.3).**

Hoonestusalad on kavandatud väljaspoole ehituskeeluvööndit. Rannakindlustuse seadustamine ei vaja ehituskeeluvööndi vähendamist (LKS § 38 lg 5 p 3).

Kuna eeldatavasti kaasneb planeeringualal kaevetööde toimumine, siis tuleb kaevise võõrandamiseks taotleda Keskkonnaametist kaeviseluba maapõueseaduse § 97 lg 1 alusel, kui kaevist ei kasutata ära sama objekti tarbeks (maapõueseadus § 97 lg 9). Maapõueseaduse mõistes on kaavis ainult looduslikust seisundist eemaldatud mis tahes kivimi või setendi tahke osis.



## Joonis 2. Detailplaneeringu algatamiseelne eskiis.

## 2 KSH vajadus lähtuvalt õigusaktidest

KeHJS § 33 lg 1 p-de 3 ja 4 kohaselt on KSH kohustuslik kui tegu on detailplaneeringuga, mille alusel kavandatakse KeHJS seaduse § 6 lg-s 1 nimetatud tegevust. Eelhindangu objektiks oleva detailplaneeringu korral ei ole tegu planeeringuga, mille puhul kavandatakse KeHJS seaduse § 6 lg-s 1 nimetatud tegevust.

KeHJS § 33 lg 2 p 4 kohaselt tuleb KSH vajalikkust kaaluda kui koostatakse detailplaneering, millega kavandatakse KeHJS § 6 lg 4 alusel kehtestatud määruses nimetatud tegevust. Vabariigi Valitsuse 29.08.2005. a määrusega nr 224 kehtestatud „Tegevusvaldkondade, mille korral tuleb anda keskkonnamõju hindamise vajalikkuse eelhindang, täpsustatud loetelu” § 14 kohaselt tuleb keskkonnamõju hindamise vajalikkuse eelhindang **anda turismimajanduse, puhke-, spordi- või virgestusalade rajamise valdkonda kuuluvate tegevuste korral – väljaspool tiheasustusala puhkeküla ja -laagri, hotellikompleksi ning sellega seotud vaba aja veetmise rajatiste ehitamine.**

Samuti tuleb KSH vajalikkust kaaluda hindamaks, kas detailplaneering on aluseks tegevusele, mille korral ei ole objektiivse teabe põhjal välistatud, et sellega võib kaasneda eraldi või koos muude tegevustega eeldatavalt oluline ebasoodne mõju Natura 2000 võrgustiku ala kaitse-eesmärgile, ja mis ei ole otseselt seotud ala kaitsekorraldusega või ei ole selleks otseselt vajalik.

Lõpliku otsuse KSH algatamise vajalikkuse osas peab tegema kohalik omavalitsus. KSH vajalikkuse kohta tuleb küsida seisukohta kõigilt asjaomastelt asutustelt vastavalt KeHJS § 33 lg-le 6.

DP keskkonnatingimustega arvestamine on igakülgsest võimalik planeeringumenetluse käigus vastavalt planeerimisseaduse § 126 lg 1 p-le 12, ilma selleks alati KSH-d algatamata. Samuti saab DP koosseisus vajadusel teha täpsemad uuringud jms.



## 3 Seotus teiste strateegiliste planeerimisdokumentidega

### 3.1 Lääne maakonnaplaneering 2030+<sup>1</sup>

Lääne maakonnaplaneering 2030+ on kehtestatud riigihalduse ministri 22.03.2018. a käskkirjaga nr 1.1-4/70.

Maakonnaplaneering näeb planeeringuala osas ette kattuvust rohevõrgustiku tugialaga (Vormsi-Noarootsi) ja väärtusliku maastikuga (Ramsi – Einbi).

Üldised põhimõtted roheline võrgustiku sidususe säilitamiseks ja toimimiseks:

1. Rohelise võrgustiku alal asuva metsamajandus- ja põllumajandusmaa olemasolevat sihtotstarvet (maatulundusmaa) muutes hinnatakse selle mõju roheline võrgustiku toimimisele.
2. Rohelise võrgustiku ruumilist paiknemist ja kasutustingimusi täpsustatakse omavalitsuste üldplaneeringutes. Oluline on jälgida, et täpsustatavad rohevõrgu struktuurid oleksid sidusad piirnevate omavalituste territooriumil kehtiva rohevõrguga.
3. Rohelise võrgustiku tugialade terviklikkus säilitatakse (haruldased taimekooslused, vääriselupaigad, pool-looduslikud kooslused jm).
4. **Looduslike alade osatähtsus roheline võrgustiku aladel ei tohi langeda alla 90%.**
5. Rohelise võrgustiku aladel on keskkonnasäästlik majandustegevus lubatud ja soovitatav kui seadustest ja kaitseala kaitse-eeskirjadest ei tulene teisiti.
6. Rannaaladel asuva roheline võrgustiku puhul on **soovitav määrata ehituskeeluvöönd, vähemalt 1,5 m samakõrgusjooneni**, arvestada selle juures ülejutusohuga. **Vältida tuleb ka maapinna täitmist.**
7. Kui majandustegevuse või asustuse laienemine roheline võrgustiku koridoridele on vältimatult vajalik, tuleb hinnata kavandatu mõju roheline võrgustiku toimimisele ja rakendada roheline võrgustiku toimimist tagavaid abinõusid.
8. Asustust ja majandustegevust kavandada põhimõttel, et see ei lõikaks läbi roheline võrgustiku koridore.
9. **Ehitusalade valik, sh ka infrastruktuuride rajamine, peab väljaspool olemasolevaid kompaktseid elamu- ja tootmisalasid edaspidi lähtuma roheline võrgustikust.**
10. Tihedalt asustatud aladel (sh linnalise asustusega aladel) tuleb läbi edaspidiste planeeringute koostamise tagada ühendus erinevate rohealade vahel ja juurdepääs avalikele haljasaladele sh puhkealadele.
11. Rohekoridori alal tuleb tagada rohekoridori selline laius, mis tagab selle püsimise ja toimimise (tähtsusest lähtuvalt).
12. Rohevõrgustiku koridoride alal tuleb tagada sidusalt kulgevate looduslike koosluste olemasolu minimaalselt 70% ulatuses, milleks tuleb vajadusel rakendada kompenseerivaid meetmeid (metsastamine, põõsarine rajamine, puude istutamine võrade liitumisega, jms).
13. Tugialal ja rohekoridoris paikneva maaüksuse (sh katastriüksuse) sihtotstarbe muutmine võib toimuda ainult maatulundusmaaks, kaitsealuseks maaks ja üldmaaks

<sup>1</sup> <https://maakonnaplaneering.ee/maakonna-planeeringud/laanemaa/laane-maakonnaplaneering-2030/>

kui kehtestatud detailplaneeringuga pole määratud teisiti. **Uusehitiste kavandamine toimub KOV kaalutlusotsusele tuginedes vastavalt kavandatava tegevuse ulatusele, kas läbi eksperthinnangu või mõjude hindamise.**

14. Koridoride lõikumisel riigimaanteega (konfliktikohad) tuleb parandada nähtavust ja kavandada abinõud loomade liikumisvõimaluste säilimiseks.
15. Rohelise võrgustiku tugialadel tuleb vältida elupaikade seisundi halvenemist, liikide häirimist ning tegevust, mis ohustab piirkonna ökoloogilist tasakaalu.
16. Infrastruktuuri objektide ja uute kompaktse hoonestusega alade kavandamisel, peab vältima rohelise võrgustiku tugialade killustamist.
17. Rohelise võrgustiku tugialal tuleb reeglina vältida maavarade ja maa-ainese kaevandamist ning turbatootmist.
18. Juhul, kui rohelise võrgustiku aladel on kaevandamine majanduslikult otstarbekas, tuleb eelnevalt kaaluda kaasnevaid mõjusid rohelisele võrgustikule. Rohevööndi toimimise tagamisega tuleb arvestada kaevandamisloale tingimuste seadmisel, korrastamistingimuste andmisel ja nende alusel korrastamisprojekti koostamisel. Vajadusel tuleb kaevandamisloale lisada tingimused leevendavate meetmete rakendamiseks.
19. Maardlad, mis jäävad rohelise võrgustiku aladele ja kus maavara veel ei kaevandata, toimivad kuni maavara kaevandamiseni rohelise võrgustiku osana. Enne kaevandama asumist tuleb kavandada rohelise võrgustiku asenduskoridor või -ala, et rohelise võrgustiku sidusus säiliks. Kaevandamise lõppedes tuleb kaevandatud ala rekultiveerida ja taastada rohelise võrgustiku osana.
20. Rohelise võrgustiku aladel maaparandustööde planeerimisel hinnatakse selle mõju rohelise võrgustiku toimimisele.
21. Rohelise võrgustiku tugialal rajada prügilaid ja jäätmeheidlaid ning teisi olulise ruumilise mõjuga objekte vaid äärmisel vajadusel.
22. Rohelise võrgustike koridorides säilitatakse olemasolevat looduslikku kooslust, tagamaks side rohevõrgustiku tuumalade vahel.
23. Maanteede ja rohevõrgustiku koridoride lõikumispaikades tuleb liiklusvoogude suurendamise kavandamisel rakendada loomade ülepääsu võimaldavaid abinõusid (planeerida tunnelid, sillad jne). Rohelise võrgustiku säilimist tagavad korralduslikud meetmed.
24. Maastikuhooldust korraldatakse maastikuhoolduskava majandamist metsakorralduskavade alusel ja metsamaade
25. Veekogude kallaste hooldamine ja kasutamine ei tohiks oluliselt muuta veekogude looduslikku seisundit.
26. Väga suure külastatavusega rohelise võrgustiku aladel paiknevate puhkealade kasutamine korraldada nii, et looduslik keskkond ei saaks ohustatud (piirata/suunata autode liikumist, korraldada parkimine, prügimajandus, rajada telkimis-/puhke-/lõkkekohad, käimlad jms).
27. Piirata ja suunata rohelise võrgustiku aladel "metsikut" turismi puhkealade planeerimise teel.
28. Toetada ökoturismiga seonduvaid tegevusi.
29. Puutumatus looduses suunata liikumist öppe- ja matkaradade rajamisega.

30. Maanteede ja rohevõrgustiku koridoride ristumiskohad tuleb liiklusohutuse tagamise eesmärgil tähistada vastavate liiklusmärkidega. Teehooldustöödega (teeäärte puhastamine võsast jms) tuleb tagada maksimaalselt hea nähtavus.
31. Koostöös piirkondliku Keskkonnaametiga ja kaitsealade valitsejatega, korraldada poollooduslike koosluste ja metsa vääriselupaikade kaitse ja hooldamine.

Ramsi-Einbi väärtusliku maastiku osas on maakonnaplaneeringu kohaselt vajalik:

- kohalike teede hooldamine ja rannikualale juurdepääsude tagamine läbi avalike teede;
- perspektiivse Vormsi-Noarootsi püsiühendusega arvestamine;
- uute elamualade kavandamisel rannakülade taastamise eelistamine;
- pärandmaastikena väärtuslike poollooduslike koosluste (loopealsete ja puisniitude) kinnikasvamise vältimine.

**Arvestades maakonnaplaneeringu kohase rohevõrgustiku tugiala ulatust ning seisundit, siis ei ohusta detailplaneeringuga kavandatav tegevus tugiala sidusust, terviklikkust ega seisundit. Tegu on tugiala ulatust arvestades võrdlemisi väikesemahulise arendustegevusega.**

### 3.2 Noarootsi valla üldplaneering<sup>2</sup>

Detailplaneeritaval alal kehtib käesoleval ajal Noarootsi valla üldplaneering, mis on kehtestatud juba 2003 aastal ning seega praeguseks vananenud. Kehtiv üldplaneering seab üldised ehitustingimused valla territooriumil:

- krundil pindalaga kuni 0,3 ha võib püstitada kuni 2 hoonet (elamu + 1 abihoone);
- krundil pindalaga üle 0,3 ha võib ehitada kuni 4 hoonet (elamu + 3 abihoonet);
- täisehituse protsent maksimaalselt 10% krundi pindalast;
- hoonete maksimaalne korruselisis 1,5 korrust (ühekorruseline hoone katusekorrusega);
- krundi hoonestamisel säilitada vähemalt 50% olemasolevast kõrghaljastusest;
- keelatud on ehitada krundipiirile lähemale kui 5m;

Lisatingimused detailplaneeringu kohustuseta aladel:

- soovitatav minimaalne krundi suurus 0,5 ha;
- kahe hoonegrupi (põhihoone + kõrvalhooned) vaheline minimaalne kaugus 50 m.

Kuni uue üldplaneeringu kehtestamiseni tuleb arvestada kehtiva üldplaneeringu ehitustingimusi detailplaneeringu koostamisel. Käesoleva detailplaneeringu puhul järgitakse pigem Lääne-Nigula valla uut üldplaneeringut, mis on eelduslikult lähiajal kehtestatav. Siiski puudub otseselt vastuolu ka kehtiva üldplaneeringuga – nähakse ette suuremat hoonete arvu, kuid tuleb arvestada, et tegu ei ole elamu rajamisega, vaid soovitakse rajada puhkeküla.

---

2

<https://www.laanenigula.ee/documents/17893208/0/Noarootsi+valla+%C3%BCldplaneeringu+kehtestamine.zip/07ed6975-2352-4a24-8f8a-6dd855ed830c>

### 3.3 Noarootsi valla rannalade teemaplaneering<sup>3</sup>

Teemaplaneeringu põhieesmärk on valla üldplaneeringus toodud ranna ehituskeeluvööndi ja piiranguvööndi piiride täpsustamine looduskaitseaduses sätestatud korras. Samuti täpsustatakse rannalade üldised maakasutus- ja ehitustingimused. Eriti aktuaalne oli rannalade ehitustingimuste ülevaatamine pärast 09.01.2005. a suuri üleujutusi. Teemaplaneering kehtestati Noarootsi Vallavolikogu 15.06.2006. a määrusega nr 13.

Teemaplaneering seab järgmised ehitus- ja kasutustingimused:

- Majandustegevus ja maastikuhooldus planeeringualal on soovitatav korraldada maastikuhoolduskava alusel, mis tagab maastike looduslike, esteetiliste ja miljööväärtuslike väärtuste hooldamise ja säilimise.
- Planeeringualale jäävatel väärtusliku maastiku aladel on oluline säilitada võimalikult palju traditsioonilist maastikupilti ja maastikuelemente.
- Keelata mootorsõidukite sõitmine rannaladel mitte selleks ette nähtud kohas.
- Ehitamisel jälgida kohalikku ehitustraditsiooni ning sobitada hooned hoolikalt maastikku. Uusehitiste rajamisel kaaluda nende sobivust küla ajaloolise arhitektuuriga, sh struktuuri ja mahtudega.
- Rannalale jäävaid ajalooliselt väljakujunenud teetrasse tee renoveerimise käigus ei õgvendata.
- Kui juurdepääs kallasrajale või muu huviväärse avaliku objektini on maaomaniku poolt piiratud mootorsõidukiga liiklemiseks, tuleb infotahvilil selgitada jalgsi edasimineku võimalusi ja kallasraja või huviväärsuse kaugust.
- Väärtuslikel maastikel asuvad põllumaad ja kultuurrohumaad tuleb hoida kasutuses.
- Rannaniitudel on vajalik niitmine ja karjatamine, puisniitudel poollooduslike koosluste hooldustööd (niitmine, võsa raiumine, vanade puude väljaraiumine ja juurimine, okste põletamine jms).
- Soovitatav on laiendada hooldustöid ka kasutusest väljalangenud põlispõldude ja poollooduslike koosluste taastamiseks.
- Põlispõldude säilitamiseks tagada nende järjepidev iga-aastane hooldus (pikaajalised maakasutuse lepingud jms).
- Lahesoppide kinnikasvamist tuleb vältida järjepideva roolõikusega.
- Kui kavandatakse tegevust, mis võib üksi või koostoimes teiste tegevustega oluliselt mõjutada Natura 2000 võrgustiku ala, tuleb alatatada keskkonnamõju hindamine.

Teemaplaneeringu alusel on vähendatud<sup>4</sup> ehituskeeluvööndit Einbi küla piirkonnas, sh detailplaneeringualal. **Detailplaneeringuga soovitakse uushoonestus kavandada järgides vähendatud ehituskeeluvööndi ulatust.**

<sup>3</sup> <https://www.laanenigula.ee/documents/17893208/19826301/Rannalade+teemaplan.zip/5b9251e7-f93d-4b55-adac-b4325ec9c818>

<sup>4</sup> KKM 17.03.2006 nr 16-6/1143-2

### 3.4 Lääne-Nigula valla koostatav üldplaneering<sup>5</sup>

Käesoleva KSH eelhindangu koostamise ajal oli Lääne-Nigula valla uus üldplaneering vastuvõetud, kuid ei olnud veel kehtestatud.

Koostatava üldplaneeringu kohaselt jääb detailplaneeringuala hajaasustusse maalise asustuse ala juhtotstarbega alale, rohevõrgustiku tugialale ning väärtuslikule maastikule. Ala kattub osaliselt arheoloogiatundliku alaga.

Üldplaneeringu kohaselt hajaasustuses ei või hooned üldjuhul asuda lähemal kui 4 m katastriüksuse piirist. Naabermaaüksuste vahelise hoonestuse minimaalne kaugus hajaasustuses on üldjuhul 40 m. Kui hoonestusele on hajaasustuses tagatud nõutud tuletõrje veevõtukoht, siis erandina võib nõudeid vähendada. Suurim lubatud ehitisealune pind määratakse igakordselt projekteerimistingimustega (erandjuhtudel detailplaneeringuga) lähtudes ümbruses väljakujunenud hoonestuslaadist, maaüksusest ning hinnates mahtude sobitumist maastikuga ja ümbritseva asustusega. Hajaasustuses ei tohi elukondlike hoonete suurim hoonete alune pind ületada 10 % katastriüksuse pindalast (põhjendatud juhul võib teha erandeid enne üldplaneeringu kehtestamist moodustatud maaüksuste osas). Suurim lubatud üksik- või kaksikelamu kõrgus on 10 m ümbritsevast maapinnast. Uute hoonete projekteerimistingimuste andmisel tuleb analüüsida ümbritsevat hoonestuslaadi, kasutatud materjale, ehitusvõtteid, hoonete paiknemist ja avanevaid vaateid ning analüüsist lähtuvalt kujundada asukohapõhised nõuded.

Üldplaneering seab hajaasustuses (väljapool tiheasustusalasid ja tihedamalt asustatud külakeskuseid) paikneval rohevõrgustikul järgmised tingimused:

- rohevõrgustiku koridoridele ehitamisel peab koridori alaga risti suunas säilima vähemalt 50 m laiune katkematu koridori riba (vahekaugus nt hoonete, tarastatud õuealade jms vahel).
- Eeltoodud koridori laiuse vähendamisi ei tohi koridori pikki suunal lubada tihedamini kui 200 m;
- **rohevõrgustiku tugialale ehitamisel peab katkematu tugiala laius olema vähemalt 100 m.** Kui konkreetse juhtumi korral on näha, et tingimust ei ole võimalik täita, tuleb teha kaalutusotsus kaasates otsuse tegemisse elustikueksperti(d);
- roheline võrgustiku alal ei tohi aiaga piiratud õueala suurus ületada 0,4 ha, et tagada hajaasustusele omane avatud ruum ja ulukite vaba liikumine. Karjamaade piirid on siiski lubatud ka rohevõrgustikus.

Üldplaneeringus määratavad detailplaneeringu kontekstis asjakohased põhimõtted väärtuslike loodus- ja kultuurmaastike säilitamiseks on järgmised:

- elamualade asukoha valikul tuleb eelistada ajalooliste talukohtade taastamist;
- väärtusliku maastiku alale ehitamisel tuleb jälgida kohalikku ehitustraditsiooni ning hoone sobivust maastikku. Uusehitiste rajamisel tuleb kaaluda nende sobivust küla ajaloolise arhitektuuriga, sh struktuuri ja mahtudega (see ei tähenda, et uusehitised peavad ümbritsevat keskkonda kopeerima). Väljaspool külasüdamikke, hajaasustuse

5

[https://www.laanenigula.ee/documents/17893208/20109551/28102021-1912%C3%9CP3\\_tekst\\_LNigula.pdf/6ee29918-6d90-4865-866b-280d3384c5fc](https://www.laanenigula.ee/documents/17893208/20109551/28102021-1912%C3%9CP3_tekst_LNigula.pdf/6ee29918-6d90-4865-866b-280d3384c5fc)

tingimustes on soovitatav eelistada ehitamist endisaegsetele õuealadele (vanadele alusmüüridele);

- väärtuslikel maastikel paiknevaid ajalooliselt väljakujunenud teetrasse tee renoveerimise käigus üldjuhul ei õgvendata, välja arvatud juhtudel, kus see on vältimatult vajalik elanike elu ja turvalisuse huvides nt päästetehnika jms juurdepääsu võimaldamiseks;
- kui juurdepääs väärtusliku maastiku alal asuvale kallasrajale või muu huviväärse avaliku objektini on piiratud mootorsõidukiga liiklemiseks, peab tee lõppema minimaalse parklaga või võimalusega auto ümberpööramiseks;
- rannaalal asuvate vaatamisväärsuste esile tõstmiseks, tuleb arvestada vaadetega merelt ja tagada võimalusel juurdepääs veeteelt;
- liikumise piiramisel väärtusliku maastiku alal maaomanike poolt peavad eramaa piirid olema looduses tähistatud;
- kui juurdepääs väärtusliku maastiku alal asuvale kallasrajale või muu huviväärse avaliku objektini on maaomaniku poolt piiratud mootorsõidukiga liiklemiseks, tuleb infotahvlil selgitada jalgsi edasimineku võimalusi ja huviväärsuse kaugust;
- väärtuslikel maastikel asuvatel rannaniitudel on vajalik niitmine ja karjatamine, puisniitudel poollooduslike koosluste hooldustööd (niitmine, võsa raiumine, okste põletamine jms);
- väärtusliku maastiku alale jäävate lahesoppide kinnikasvamist tuleb vältida järjepideva roolõikusega.

**Koostatav üldplaneering jätab kehtima eelnevad ehituskeeluvööndi vähendamised, sh rannaalade teemaplaneeringuga vähendatud ehituskeeluvööndi vähendamise detailplaneeringu alal. Detailplaneeringuga soovitakse uushoonestus kavandada järgides vähendatud ehituskeeluvööndi ulatust.**



## 4 Mõjutatav keskkond

Planeeritav ala hõlmab Lääne-Nigula vallas Einbi külas Väike-Muusa katastriüksust (52001:005:1231) ja Suur-Muusa katastriüksust (52001:005:1522).

Väike-Muusa on 100% maatulundusmaa sihtotstarbega ning 7,04 ha suuruse pindalaga maaüksus, millest haritav maa moodustab 1,92 ha, looduslik rohumaa 0,39 ha, metsamaa 3,53 ha ja muu maa 1,20 ha.

Suur-Muusa on 100% maatulundusmaa sihtotstarbega ning 8,72 ha suuruse pindalaga maaüksus, millest looduslik rohumaa hõlmab 1,40 ha, metsamaa 6,37 ha ja muu maa 0,95 ha.

Planeeritav ala piirneb põhjast 100% transpordimaa sihtotstarbega Sääsemetsa tee (44101:001:1500) katastriüksusega, idast maatulundusmaa sihtotstarbega Smeens-Andruse (52001:005:2171), läänest maatulundusmaa sihtotstarbega Jakos-Mathieseni (52001:005:1251) katastriüksustega ning omavalitsusele kuuluva ühiskondlike ehitiste maa sihtotstarbega Tokkroosi (52001:005:0780) katastriüksusega. Ala lõunapiiriks on Läänemeri (Haapsalu laht). Väike-Muusa katastriüksuse sees paikneb elamumaa sihtotstarbega Piibu (52001:005:0800) katastriüksus. Ümbritsevatest aladest on hoonestatud Tokkroosi kinnistu kus paiknevad ehtisregistri alusel valdavalt 70ndatel rajatud suvila, saun, kuur, kelder ja kaev. Hooned on kohati lagunened.

Alale ligipääs on mööda Sääsemetsa tee kinnistut rajatud kruusakattega erateed.

Väike-Muusa maaüksuse põhjaosa on kinnikasvav endine rohumaa. Alal kasvavad valdavalt männid (metsakorralduslike andmete alusel vanusega u 20 aastat). Maaüksuse keskosas paikneb lageraielank üksikute seemnepuudega. Raie on olnud hiljutine ning noorendikku alale ei ole veel tekkinud. Kinnistu rannapoolne metsaosa on pohla kasvukohatüüpi u 80–90 aastane männik.

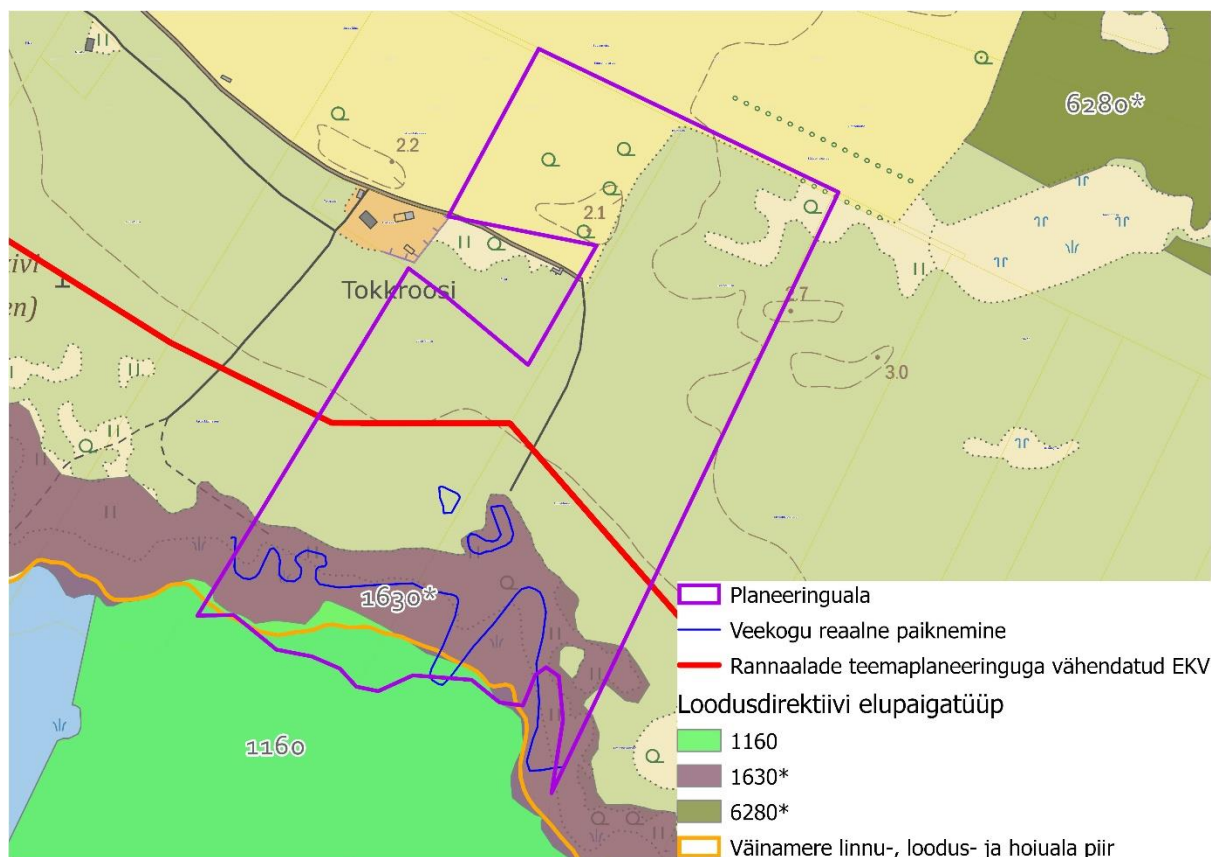
Suur-Muusa maaüksus on pea tervikuna kaetud pohla ja jänese kapsa-pohla kasvukohatüübi männikuga. Metsa vanus on valdavalt 65–100 aastat. Nooremad metsaeraldised paiknevad kinnistu põhjaosas. Tegu on piirkonnale iseloomuliku rannamänniku alaga.

11.05.2022 EELIS (Eesti looduse infosüsteem), Keskkonnaagentuur kohaselt ei paike maaüksustel ega nende vahetus läheduses teadaolevaid kaitsealuste liikide leiukohti.

Ala on hoolimata juba toimunud inimtegevusest võrdlemisi looduslikus seisundis. Välivaatlusel kohati metskitsi ning leiti märke rebase tegevusest.

Detailplaneeringuala lõunaosa piirneb Natura 2000 võrgustikku kuuluvate Väinamere loodusala (EE0040002) ja Väinamere linnualaga (EE0040001). Siseriiklikult on linnu- ja loodusala antud piirkonnas kaitse all Väinamere hoiualana (Läänemaa) (KLO2000241).

Planeeritava ala lõunaosas on EELIS alusel inventeeritud loodusdirektiivi elupaigatüüpide rannaniidud (1630\*) ja laiad madalad lahed (1160) esinemine.



**Joonis 3. Planeeritava ala paiknemine Väinamere linnu-, loodus- ja hoiuala suhtes ning loodusdirektiivi elupaigatüüpide inventeeringute kohane paiknemine alal.**

Elupaigatüübi 1160 puhul on EELIS kohaselt tegu väga esindusliku ja hästi säilinud väga kõrge väärtusega elupaigatüübi eraldisega.

Elupaigatüübi 1630\* puhul on EELIS kohaselt tegu kesise esinduslikkuse ja seisundiga elupaigatüübi eraldisega. Piirkonna rannaniidud on roostuvad ning vajaksid regulaarset hooldamist.

Reaalselt käesolevaks ajaks maaüksustel rannaniidu elupaigatüüpi ei esine (Joonis 4). Rannakindlustuse rajamisel on rannaniidu alal teostatud pinnasetöid, mille käigus on pinnas vallitatud rannakindlustuseks. Rannakindlustus on rajatud valdavalt põhikaardi kohasele maismaale. Kattuvus põhikaardi kohase merealaga esineb 400 m<sup>2</sup> ulatuses (rajatud muulitaolise rajatise tipuosa paikneb põhikaardi kohasel merealal).



Joonis 4. Maa-ameti kaldaerofoto <https://fotoladu.maaamet.ee/foto=5437529>.

Maaüksustel puuduvad ehitisregistri andmetel õigusliku alusega rajatud hooned ja rajatised. Ka ajalooliste kaartide alusel ei ole antud maaüksustel ajalooliselt hoonestust paiknenud.

Alal esineb ka ajutisi eeldatavalt ehitustegevuseks kasutatavaid teisaldatavaid hooneid. Alale on rajatud tee, tiigid, rannakindlustus, terrassid ning terrassidel paiknevad klaasist väikesed (alla 20 m<sup>2</sup>) puhkehooned (nn ümaronid). Terrass ja ümaronid paiknevad rajatud suurema tiigi kaldal rannakindlustusest minimaalselt 24 m kaugusel.

Alale ligipääsuteed on piiratud väravatega ning varustatud eramaa siltidega.

## 5 Võimalikud keskkonnamõjud

### 5.1 Mõju Natura alale ehk Natura eelhindamine

Natura 2000 on üle-euroopaline kaitstavate alade võrgustik, mille eesmärk on tagada haruldaste või ohustatud lindude, loomade ja taimede ning nende elupaikade ja kasvukohtade kaitse või vajadusel taastada üle-euroopaliselt ohustatud liikide ja elupaikade soodne seisund.

Natura 2000 alade võrgustiku mõte ja sisu on kirjas 1992. aastal vastu võetud Euroopa Liidu loodusdirektiivis (92/43/EMÜ). Sama direktiiviga sätestati Natura võrgustiku osaks ka 1979. aastal jõustunud linnudirektiivi (2009/147/EÜ) alusel valitud linnualad. Natura hindamine on kavandatava tegevuse elluviimisega eeldatavalt kaasneva mõju hindamine Natura 2000 võrgustiku aladele.

Natura 2000 hindamisel on lähtutud asjakohastest juhenditest<sup>6,7</sup>.

Natura hindamise esimene etapp on Natura-eelhindamine. See on protseduur, mis aitab otsustada, kas kavandatud tegevuse elluviimine võib Natura ala terviklikkuse säilimisele ja kaitse-eesmärgiks olevatele liikidele ja/või elupaigatüüpidele ebasoodsat mõju avaldada. Eelhindamise etapis prognoositakse projekti või kava tõenäolist mõju Natura 2000 võrgustiku ala(de)le ning sealsetele kaitse-eesmärkidele, sh vajadusel koosmõju teiste kavade või projektidega ning hinnatakse, kas on võimalik objektiivselt järeldada, et tegemist on tõenäoliselt ebasoodsa mõjuga ala kaitse-eesmärkidele või mõju ei ole välistatud. Kui eelhindamise käigus esitatud teave näitab, et ebasoodne mõju on tõenäoline või jääb ebaselgeks, on tarvis läbi viia Natura hindamise järgmine etapp – asjakohane hindamine.

#### **Kas projekt või kava on Natura ala(de) kaitsekorraldusega otseselt seotud või selleks vajalik.**

Kavandatava tegevuse otsene eesmärk ei ole seotud Natura-alade kaitsekorraldusliku tegevusega, st ei ole otseselt suunatud kaitsekorralduskavades määratletud vajalike kaitsetegevuste elluviimiseks.

#### **Mõjuala ulatuse määratlemine.**

Väikesemahulise (alla 50 majutuskoha) puhkeküla rajamine ei oma olulisi negatiivseid mõjusid väljapoole planeeritavat ala.

#### **Informatsioon kavandatava tegevuse kohta.**

Informatsioon kavandatava tegevuse kohta on esitatud käesoleva KSH eelhindangu peatükis 1 ja siinkohal seda ei korrata.

#### **Kavandatava tegevuse mõjupiirkonda jäävate Natura alade iseloomustus.**

Planeeritav ala piirneb ja väikeses ulatuses kaardikihtide alusel kattub Väinamere linnu- ja loodusala. Väinamere hoiuala ja Natura 2000 võrgustikku kuuluvate Väinamere loodusala

<sup>6</sup> Kutsar, R.; Eschbaum, K. ja Aunapuu, A. 2019. Juhised Natura hindamise läbiviimiseks loodusdirektiivi artikli 6 lõike 3 rakendamisel Eestis. Tellija: Keskkonnaamet

<sup>7</sup> Euroopa Komisjon. Komisjoni teatis Natura ET 2000 aladega seotud kavade ja projektide hindamine. Metoodilised suunised elupaikade direktiivi 92/43/EMÜ artikli 6 lõigete 3 ja 4 sätete kohta. ET Brüssel, 28.9.2021 C(2021) 6913 final.



ja Väinamere linnuala piiriks on antud piirkonnas rannajoon. Samuti peaks ka maaüksuste piir olema rannajoon. Kuna põhikaardi ja maaüksuste ning kaitstavate objektide piiride korrigeerimine toimub eri aegadel, tekib vahepeal kaardikihtide kattumine. Linnu- ja loodusalaaga kattuvale planeeringuala osale tegevusi detailplaneeringuga ei kavandata ja on oodata, et kaardikihtide korrigeerimisel planeeringuala kattuvus loodus- ja linnualaga lakkab.

Väinamere loodusala (EE0040002) Hiiu, Lääne, Saare ja Pärnu maakonnas:

- I lisas nimetatud kaitstavad elupaigatüübid on veealused liivamadalad (1110), jõgede lehtersuudmed (1130), liivased ja mudased pagurannad (1140), rannikulõukad (\*1150), **laiad madalad lähed (1160)**, karid (1170), esmased rannavallid (1210), püsitaimestuga kivirannad (1220), merele avatud pankrannad (1230), soolakulised muda- ja liivarannad (1310), väikesaared ning laiud (1620), **rannaniidud (\*1630)**, püsitaimestuga liivarannad (1640), jõed ja ojad (3260), kuivad nõmmed (4030), kadastikud (5130), kuivad niidud lubjarikkal mullal (\*olulised orhideede kasvualad – 6210), liigirikkad niidud lubjavaesel mullal (\*6270), lood (alvarid – \*6280), sinihelmikakooslused (6410), niiskuslembesed kõrgrohustud (6430), lamminiidud (6450), aas-rebasesaba ja ürt-punanupuga niidud (6510), puisniidud (\*6530), rabad (\*7110), allikad ja allikasood (7160), lubjarikkad madalsood lääne-mõõkrohuga (\*7210), nõrglubja-allikad (\*7220), liigirikkad madalsood (7230), lubjakivipaljandid (8210), vanad loodusemetsad (\*9010), vanad laialehised metsad (\*9020), rohunditerikkad kuusikud (9050), puiskarjamaad (9070), soostuvad ja soo-lehtmetsad (9080), rusukallete ja jäärakute metsad (pangametsad – \*9180), siirdesoo- ja rabametsad (\*91D0) ning lammi-lodumetsad (\*91E0);
- II lisas nimetatud liigid, mille isendite elupaiku kaitstakse, on hallhüljes (*Halichoerus grypus*), saarmas (*Lutra lutra*), tiigilendlane (*Myotis dasycneme*), viigerhüljes (*Phoca hispida bottnica*), harilik hink (*Cobitis taenia*), harilik võldas (*Cottus gobio*), jõesilm (*Lampetra fluviatilis*), harilik vingerjas (*Misgurnus fossilis*), emaputk (*Angelica palustris*), kaunis kuldking (*Cypripedium calceolus*), nõmmnelk (*Dianthus arenarius subsp. arenarius*), roheline kaksikhammas (*Dicranum viride*), könt-tanukas (*Encalypta mutica*), soohiilakas (*Liparis loeselii*), madal unilook (*Sisymbrium supinum*), püst-linalehik (*Thesium ebracteatum*), jäik keerdsammal (*Tortella rigens*), teehe-mosaiikliblikas (*Euphydryas aurinia*), suur-mosaiikliblikas (*Euphydryas maturna*), paksukojaline jõekarp (*Unio crassus*), vasakkeermene pisitigu (*Vertigo angustior*), väike pisitigu (*Vertigo genesii*) ja luha-pisitigu (*Vertigo geyeri*).

Väinamere linnuala (EE0040001) Hiiu, Lääne, Saare ja Pärnu maakonnas:

- liigid, mille isendite elupaiku kaitstakse, on soopart ehk pahlsaba-part (*Anas acuta*), luitsnökk-part (*Anas clypeata*), piilpart (*Anas crecca*), viupart (*Anas penelope*), sinikael-part (*Anas platyrhynchos*), rägapart (*Anas querquedula*), rääkspart (*Anas strepera*), suur-laukhani (*Anser albifrons*), hallhani ehk roohani (*Anser anser*), väike-laukhani (*Anser erythropus*), rabahani (*Anser fabalis*), hallhaigur (*Ardea cinerea*), kivirullija (*Arenaria interpres*), sooräts (*Asio flammeus*), punapea-vart (*Aythya ferina*), tuttvart (*Aythya fuligula*), merivart (*Aythya marila*), hüüp (*Botaurus stellaris*), mustlagle (*Branta bernicla*), valgepõsk-lagle (*Branta leucopsis*), kassikakk (*Bubo bubo*), sõtkas (*Bucephala clangula*), niidurisla ehk rüdi ehk niidurüdi (*Calidris alpina schinzii*), suurrüdi ehk rüdi ehk suurrisla (*Calidris canutus*), väiketüll (*Charadrius dubius*), liivatüll

(*Charadrius hiaticula*), mustviires (*Chlidonias niger*), valge-toonekurg (*Ciconia ciconia*), roo-loorkull (*Circus aeruginosus*), välja-loorkull (*Circus cyaneus*), aul (*Clangula hyemalis*), rukkirääk (*Crex crex*), väikeluik (*Cygnus columbianus bewickii*), laululuik (*Cygnus cygnus*), külmnokk-luik (*Cygnus olor*), valgeselg-kirjurähn (*Dendrocopos leucotos*), põldtsiitsitaja (*Emberiza hortulana*), lauk (*Fulica atra*), rohunepp (*Gallinago media*), värbkakk (*Glaucidium passerinum*), sookurg (*Grus grus*), merikotkas (*Haliaeetus albicilla*), punaselg-õgija (*Lanius collurio*), kalakajakas (*Larus canus*), tõmmukajakas (*Larus fuscus*), naerukajakas (*Larus ridibundus*), plütt (*Limicola falcinellus*), vöotsaba-vigle (*Limosa lapponica*), mustsaba-vigle (*Limosa limosa*), tõmmuvaeras (*Melanitta fusca*), mustvaeras (*Melanitta nigra*), väikekoskel (*Mergus albellus*), jääkoskel (*Mergus merganser*), rohukoskel (*Mergus serrator*), suurkoovitaja (*Numenius arquata*), kormoran ehk karbas (*Phalacrocorax carbo*), tutkas (*Philomachus pugnax*), hallpea-rähn ehk hallrähn (*Picus canus*), plüü (*Pluvialis squatarola*), tuttpütt (*Podiceps cristatus*), väikehuik (*Porzana parva*), täpikhuik (*Porzana porzana*), naaskelnokk (*Recurvirostra avosetta*), hahk (*Somateria mollissima*), väiketiir (*Sterna albifrons*), räusktiir ehk räusk (*Sterna caspia*), jõgitiir (*Sterna hirundo*), randtiir (*Sterna paradisaea*), tutt-tiir (*Sterna sandvicensis*), vööt-põõsalind (*Sylvia nisoria*), teder (*Tetrao tetrix*), tumetilder (*Tringa erythropus*), mudatilder (*Tringa glareola*), heletilder (*Tringa nebularia*), punajalg-tilder (*Tringa totanus*) ja kiivitaja (*Vanellus vanellus*).

Kavandatav tegevus **ei ole** vajalik linnu- või loodusala kaitse eesmärkide saavutamiseks.

#### **Kavandatava tegevuse mõju prognoosimine Natura aladele**

Kavandatavate tegevuse elluviimine ei tohi Natura 2000 alade kaitse-eesmärke kahjustada. Natura eelhindamise käigus peab arvestama üksnes mõju Natura 2000 võrgustiku aladele ja nende kaitse eesmärkidele.

Mõjude eelhindamisel on lähtutud EELIS-es olevatest andmetest kaitsealuste liikide ja elupaigatüüpide esinemise kohta.

Kavandatava tegevuse mõju prognoosimine Natura 2000 võrgustiku aladele on esitatud Tabel 1-s.

**Tabel 1. Kavandatava tegevuse mõju prognoosimine Natura 2000 võrgustiku aladele.**

Natura ala	Hinnang mõjule	Asjakohase hindamise vajadus
Väinamere loodusala	<p>Väinamere loodusala kaitse-eesmärgiks olevatest kooslustest on planeeritaval alal registreeritud rannaniidu esinemine ning planeeritava alaga külgnevalt laia madala lahe esinemine.</p> <p>Rannaniidu elupaigatüübi eraldis piirkonnas jäi valdavalt väljaspoole loodusala piiri. Väljaspool loodusala piiri paiknev elupaigatüübi eraldis ei saa otseselt olla loodusala kaitse-eesmärgiks. Eraldis on planeeringuala osas käesolevaks ajaks rannakindlustuse rajamise tõttu hävinud. Seega planeeringuga kavandatavad tegevused sellele täiendavat mõju ei avalda.</p>	Kavandatava tegevuse osas on mõju välistatud.



Natura ala	Hinnang mõjule	Asjakohase hindamise vajadus
	<p>Rajatud rannakindlustus jääb valdavalt väljaspoole Väinamere loodusala. Kattuvus esineb u 400 m<sup>2</sup> ulatuses (rajatud muulitaolise rajatise tipuosa paikneb looduslal).</p> <p>Laia madala lahe elupaigatüübi osas negatiivne mõju nii senisel kui kavandataval tegevusel puudub. Elupaik jääb merealale kuhu tegevusi detailplaneeringuga ei kavandata. Rannajoone juba toimunud muutmine on teataval määral pigem suurendanud lahe ulatust.</p> <p>Väinamere loodusala kaitse-eesmärgiks olevate looma- ja taimeliikide esinemist ei ole planeeritaval alal ega võimalikus mõjupiirkonnas registreeritud. Sellest lähtuvalt on ebatõenäoline ka loodusala kaitse-eesmärgiks olevate liikide elupaikadele mõju avaldamine.</p>	
<b>Väinamere linnuala</b>	<p>Väinamere linnuala kaitse-eesmärgiks olevate linnuliikide esinemist ei ole planeeritaval alal ega võimalikus mõjupiirkonnas registreeritud. Haapsalu lähel peatuvatele ja elutsevatele linnuliikidele mõju avaldamine on kavandatava tegevuse mahtu arvestades ebatõenäoline. Sellest lähtuvalt on ebatõenäoline ka linnuala kaitse-eesmärgiks olevate liikide elupaikadele mõju avaldamine.</p>	Kavandatava tegevuse osas on mõju välistatud.

### **Natura eelhindamise tulemused ja järeldus**

Natura eelhindamise tulemusena tuvastati, et lähtuvalt kavandatava tegevuse paiknemisest, iseloomust ja mahust on välistatud negatiivne mõju Väinamere loodusala ja Väinamere linnuala ökoloogilisele terviklikkusele ja kaitse eesmärkidele. Tegevusega ei ole oodata kaitse-eesmärgiks olevate koosluste pindala vähenemist või seisundi halvenemist. Seetõttu ei ole vajalik Natura asjakohase hindamise läbiviimine.

## **5.2 Mõju kaitstavatele aladele, kaitsealustele liikidele jt loodusobjektidele**

Planeeringuala piirneb lõunast Väinamere hoiualaga, mille kaitse-eesmärgid kattuvad Väinamere linnu- ja loodusalaga. Arvestades ptk 5.1 toodut, siis ei ole oodata, et alale puhkeküla ja elamu rajamine avaldaks negatiivset mõju Väinamere hoiuala kaitse-eesmärkidele.

Kaitsealuste liikide esinemist planeeritaval alal ei ole registreeritud ning seega neile olulise mõju esinemist ei ole oodata.

Planeeritava ala rannaalal on EELIS andmetel registreeritud on EELIS alusel inventeeritud loodusdirektiivi elupaigatüüpide rannaniidud (1630\*) ja merealal laiad madalad lähed (1160) esinemine (Joonis 3). Alal juba teostatud ja kavandatav ehitustegevus ei mõjuta olulisel määral madalat lahte. Alal teostatud rannakindlustuse rajamisega kaasnenud pinnase

ümberpaigutamisega on rikutud rannaniidu kooslus. Rannaniit oli enne ehitustegevust tugevalt roostunud ja kesises seisundis, kuid taastamispotentsiaaliga. Taastus- ja hooldustööde jätkuval puudumisel oleks alal jätkunud roostumine ning kinnikasvamine. Rannakindlustuse rajamine on vähendanud piirkonna rannaniidu pindala ja selle taastumine on ebatõenäoline.

Käesoleva KSH eelhindangu objektiks oleva detailplaneeringuga rannaalale täiendavaid tegevusi ei kavandata, seega ka täiendavat olulist mõju ei avaldata.

### 5.3 Mõju rohevõrgustikule

Planeeritav ala paikneb maakonnaplaneeringu ja koostatava üldplaneeringu kohasel rohevõrgustiku tugialal.

Roheline võrgustik (RV) on eri tüüpi ökosüsteemide ja maastike säilimist tagav ning asustuse ja majandustegevuse mõjusid tasakaalustav looduslikest ja poollooduslikest kooslustest koosnev süsteem, mis koosneb tuumikaladest ja neid ühendavatest rohekoridoridest<sup>8</sup>.

Rohelise võrgustiku peamised eesmärgid on<sup>9</sup>:

- Elurikkuse kaitse ja säilitamine.
- Kliimamuutuste leevendamine ja nendega kohanemine.
- Rohemajanduse, sh puhkemajanduse, edendamine.

Rohevõrgustik koosneb elementidena tugialadest ja ribastruktuuridest ehk rohekoridoridest.

**Tugiala(d)** on enamasti loodus- või keskkonnakaitseliselt väärtustatud alad (kaitsealad, hoiualad, vääriselupaigad e VEpid, Natura elupaigad jne) ja/või kõrge elurikkusega ja/või RV seisukohalt olulisi ökosüsteemiteenuseid pakkuvad alad;

**(Rohe)koridorid** ehk ribastruktuurid tugialasid ühendavad RV elemendid, mille eesmärk on tagada RV sidusus, kaasa aidata tugialade kõrge elurikkuse säilimisele, vähendada elupaikade hävimise ja killustumise mõju elustikule. Koridorid on tugialadega võrreldes vähem massiivsed ja kompaktsed ning ajas kiiremini muutuvad või muudetavad.

Selleks, et RV täidaks oma ülesandeid, on vajalik, et selle struktuurid oleksid planeeritud sidusalt, st, et tugialad oleksid koridoridega ühendatud ühtseks tervikuks. Veelgi olulisem on, et tagatud oleks ökoloogiline sidusus, st, et RV struktuurid toimiks liikide ja populatsioonide jaoks elupaikade ja sidusalt liikumisteede funktsioneeriva võrgustikuna.

Rohevõrgustiku funktsioonid võivad olla multifunktsionaalsed ning need erinevad funktsioonid võivad olla konfliktid (nt elurikkuse säilitamine ja puhkealana kasutus võivad olla vastandlikud).

#### 5.3.1 Mõju elurikkuse kaitsele ja säilitamisele

Planeeringus kavandatud hoonestusalade rajamine rohevõrgustiku tugialale ei ole rohevõrgustiku elurikkuse kaitse ja elupaikade sidususe eesmärgi toetav tegevus. **Samas ei ole tegemist planeeringulahendusega, mis killustaks tugiala või muudaks selle ulukitele sobimatuks.**

<sup>8</sup> Planeerimisseadus <https://www.riigiteataja.ee/akt/119032019104>

<sup>9</sup> OÜ Hendrikson & Ko. 2018. Rohevõrgustiku planeerimisjuhend.

Juhtivate zooloogide poolt koostatud rohevõrgustiku hinnangud soovivad, et metsaga aladel peab jääma vähemalt 100 m ja avamaastikul vähemalt 200 m looduslikku liikumiskoridori, selleks, et rohevõrgustik toimiks ka suurulukite jaoks<sup>10</sup>. Antud planeeringu puhul vajaliku ulatusega koridorid piirkonnas säilivad.

Maakonnaplaneering sätestab ainukese kvantitatiivse rohevõrgustiku tugialade tingimusena, et säilitada tuleb rohelise võrgustiku aladel looduslike alade osatähtsusest 90%. Käsitletava detailplaneeringuga **kavandatav ehitustegevus ei vähenda looduslike alade osatähtsust tugialal alla 90%.**

Koostatav üldplaneering näeb, ette, et tugiala peab säilima vähemalt 100 m laiuselt. **Antud planeeringu puhul on võimalik tagada 100 m koridorid hoonestusalade vahel.**

Planeeringualale on rajatud tiike. Tiigid on rajatud võrdlemisi laugete kallastega. Sellest lähtuvalt võib neid pidada elurikkust toetavaks ning **juhul kui neisse ei asustata kalu võib neid pidada sobilikuks kahepaiksete elu- ja sigimispaiaks. Tiike võib pidada rohevõrgustiku toimimist toetavaks.**

### 5.3.2 Mõju kliimamuutuste leevendamisele ja nendega kohanemisele

Kliimamuutuste mõjuga kohanemise all mõistame kliimamuutuste poolt põhjustatud riskide maandamist ja tegevusraamistikku, et suurendada nii ühiskonna kui ka ökosüsteemide valmisolekut ja vastupanuvõimet kliimamuutustele. Paljud kliimamuutustega kaasnevad nähtused – sagenevad tormid, tulvad, suurenev sademete hulk, üleujutused, temperatuuri äärmused jm ekstreemsed ilmastikunähtused – on vähemalt osaliselt leevendatavad rohealade planeerimise kaudu<sup>9</sup>.

Kuna alale on juba rajatud rannakindlustus, siis on kavandatavad hoonestusalad, mõõduka veetaseme tõusu korral kaitstud üleujutuse eest. Arvestades ehitusalade kavandatavat suurust, siis ei põhjustata maakasutuse muutust ulatuses, mis põhjustaks olulist mõju kliimamuutustele.

### 5.3.3 Mõju rohemajanduse, sh puhkemajanduse, edendamisele

Rohevõrgustiku vabaõhu puhkefunktsioon on oluline eeskätt linnalise asustusega aladel, nende vahetus läheduses ja traditsioonilistes, väljakujunenud puhkemajandusliku taristuga looduslikes puhkepiirkondades. Noarootsi piirkonnas kindlasti on oluline puhkemajanduslik väärtus ning väikesemahulise puhkeküla rajamist võib pidada seega rohevõrgustiku puhkemajandusliku funktsiooniga kooskõlas olevaks.

## 5.4 Loodusvarade kasutamine, jäätme- ja energiamahukus

Hoonete ja rajatiste rajamisel ja kasutamisel tarbitakse paratamatult loodusvarasid (nt maa, veeressurs, energia, ehitusmaterjalid), kuid arvestades ehitusmahte ei põhjusta see nende varude kättesaadavuse vähenemist mujal. Kuna maaüksustest suur osa on määratletud metsamaana, siis DP kehtestamise järgselt tuleb metsamaa osas esitada lähtuvalt metsaseaduse §-le 32 metsateatis raadamiseks aladel, kus kavandatakse metsamajandamisest erinevat maakasutust, mis eeldab puistu eemaldamist.

<sup>10</sup> OÜ Naturum. 2021. Häädemeeste valla rohevõrgustiku piiride ja tingimuste täpsustamise uuring.

Ehitustegevusega kaasneb ehitusjäätmete teke. Antud planeeringu puhul pole oodata jäätmeketket mahus, mis võiks ületada piirkonna keskkonnataluvust.

Ehitusjäätmete valdaja peab rakendama kõiki tehnoloogilisi võimalusi ehitusjäätmete liigiti kogumiseks tekkekohas, korraldama oma jäätmete taaskasutamise või andma jäätmekäitlemiseks üle jäätmeluba omavale isikule ning rakendama kõiki võimalusi ehitusjäätmete taaskasutamiseks. Jäätmekäitlemise (sh kogumise) korraldamisel lähtutakse jäätmeseadusest ja kohaliku omavalitsuse poolt kehtestatud nõuetest.

Jäätmekäitlusele kaasneb ka hoonete kasutusperioodiga. Tekkivad jäätmekäitluse tuleb üle anda jäätmekäitlejale. Juhul kui jäätmekäitlus korraldatakse vastavalt jäätmeseadusele ja omavalitsuse jäätmehoolduseeskirjale, ei ole oodata sellest tulenevat olulist keskkonnamõju.

Jääkreostuse olemasolu kohta antud alal andmed puuduvad. Arvestades kinnistu varasemat maakasutust on jääkreostuse esinemine vähetõenäoline.

## 5.5 Vee, pinnase või õhu saastatus, müra, vibratsioon, valgus, soojus, kiirgus ja lõhn

### 5.5.1 Veekeskkond

Planeeritavate hoonete veevajadadus on võimalik tagada rajatava puurkaevu baasil. Puurkaev tuleb projekteerida ja rajada pädeva ettevõtte poolt vastavalt kehtivatele nõuetele. Korrektse projekteerimise ja ehitustegevuse korral ei ole oodata puurkaevu rajamisega kaasnevat olulist keskkonnamõju.

Veeseaduse § 187 p 2 kohaselt on veeloa kohustus, kui võetakse **põhjaveet rohkem kui 150 m<sup>3</sup> kuus või rohkem kui 10 m<sup>3</sup> ööpäevas**. Eeltoodust tulenevalt juhul, kui selgub, et puurkaevust võetava põhjaveekogus on 150 m<sup>3</sup> kuus või rohkem kui 10 m<sup>3</sup> ööpäevas, siis on vajalik tegevuseks taotleda veeluba. Arvestades arendustegevuse mahtu ei pruugi veevõtt ületada veeloa künnist, kuid täpne veevajadus peab selguma detailplaneeringu koostamisel. Siiski arvestades arendustegevuse mahtu, siis ei ole oodata olulist mõju põhjaveeressursile.

Puurkaevu rajamisel tuleb jälgida, et juhul kui puurkaevule moodustatakse hooldusala, siis on selle piires põhjavee saastumise vältimiseks keelatud tegevused loetletud veeseaduse §-s 154. Kui veehaardele moodustatakse sanitaarkaitseala, siis peab arvestama, et sanitaarkaitsealal on majandustegevus keelatud. Veehaarde sanitaarkaitsealal keelatud ja lubatud tegevused on sätestatud VeeS §-s 151.

Planeeringuala reoveekäitluse lahenduse kavandamisel tuleb järgida veeseadusest ja selle alamaktidest tulenevaid nõudeid. Reovee osas on võimalik nii kohtkäitluse lahendus kui kogumismahutite kasutamine. Nõuete järgimisel ei ole oodata vee- või pinnase reostuse ohtu. Vastavalt veeseaduse (VeeS) § 127 ei ole heitvee ja saasteainete pinnasesse juhtimine lubatud veehaarde sanitaarkaitsealal ja hooldusosal ning lähemal kui 50 meetrit sanitaarkaitseala või hooldusala välispiirist. Omapuhastiks oleva imbsüsteemi ja salvkaevu korral, mida ei kasutata joogivee otstarbeks, on heitvee ja saasteainete pinnasesse juhtimine reguleeritud VeeS § 137 alusel.

Põhjavee kaitstuse kaardi (1:400 000) alusel on tegu osaliselt keskmiselt kaitstud ja osaliselt nõrgalt kaitstud põhjaveega alaga. Planeeringualale lähima puurkaevu (PRK0052961) geoloogilise läbilõike alusel (savimoreeni kihi tüsedus 13 m) on tegu pigem keskmiselt kaitstud

põhjaveega alaga. Kuni 5 m<sup>3</sup> heitvett ööpäevas on keskmiselt kaitstud põhjaveega aladel võimalik immutada, kasutades vähemalt reovee mehaanilist puhastamist; kuni 50 m<sup>3</sup> heitvett on ööpäevas keskmiselt kaitstud põhjaveega aladel lubatud immutada pärast reovee bioloogilist puhastamist. Heitvee immutussügavus peab olema aasta ringi hinnanguliselt vähemalt 1,2 m ülalpool põhjavee kõrgeimat taset ning jääma hinnanguliselt 1,2 m kõrgemale aluspõhja kivimitest.

Kavandataval tegevusel puudub oluline negatiivne mõju veekeskkonnale, mis eeldaks planeeringule keskkonnamõju strateegilise hindamise läbiviimist. Veevarustuse ja reoveekäitluse küsimused tuleb lahendada õigusaktide ja asjakohaste standardite nõuete kohaselt.

Alal on juba 2006. a ehituskeeluvööndit vähendatud üldplaneeringu teemaplaneeringuga. Planeeringuga soovitakse kavandatakse ehitusalad väljaspoole ehituskeeluvööndit, lähtudes alal juba toimunud ehituskeeluvööndi vähendamisest. Ehituskeeluvööndi paiknemise osas lähtutakse kehtivast teemaplaneeringust.

Arvestades ala rannale juba rajatud rannakindlustust ning kavandatavate ehitusalade kaugust veepiirist, siis ei ole oodata, et kavandatavad ehitusalad jääksid üleujutuste poolt mõjutatud alale. Seega antud asukohtadesse hoonestuse rajamisel ei esine olulist merekeskkonna reostumise riski.

Rannakindlustuse rajamisega seotud mõjud on juba olnud ning nende käsitlemine eelhindangus ei ole asjakohane. Arvestades rajatud rannakindlustuse paiknemist (rajatud valdavalt maismaale) ei mõjuta antud rannakindlustus oluliselt rannaprotsesse ega ranna elupaiksid. Rannakindlustus on rajatud valdavalt maismaa poole mere poolt regulaarselt üleujutatavast alast. Tormide korral vähendab rannakindlustus merevee jõudmist rannakindlustusest sisemaa suunas, kuid sellega ei kaasne olulist elupaiga muutust rannamänniku jaoks. Haapsalu lahe setete liikumist on ülevaatlilikult varasemalt modelleeritud, kuid mitte otseselt planeeritava alal<sup>11</sup>. Modelleeringu põhjal saab siiski eeldada, et antud laheosas võib eeldada loodetuulte korral setete kuhjumist. Setete kuhjumine ja ärakanne jätkub piirkonnas ka tulevikus ning laiemal territooriumil ei suuda rajatud rannakindlustus oma mõõtmete väiksuse tõttu mereprotsesse muuta. Kuna rannakindlustus on rajatud võrdlemisi sopiliselt, siis võib eeldada, et moodustatud kitsad lahesopid kantakse setteid täis ning pikaajalisemas plaanis muutub rannajoon uuesti sirgemaks (nii nagu see looduslikult on olnud).

## 5.5.2 Õhu saastatus

Planeeringu elluviimiseaegsed (ehitusaegsed) mõjud õhukvaliteedile on lühiajalised ning lokaalsed (võimalik tolmu puistematerjali laadimisel, sõidukite liiklus jms).

Soojusvarustus lahendatakse lokaalküttel. Konkreetse hoonete kütteliigi (soe vesi) kasutamine lahendatakse ehitusprojektis. Arvestades arendustegevuse mahtu ja iseloomu ei ole oodata hoonete küttega seonduvat olulist mõju õhukvaliteedile.

---

<sup>11</sup> OÜ Lainemudel. 2019. HAAPSALU LAHE RANNIKUVEEKOGUMI ANALÜÜSID IV köide. Setete liikumise modelleerimine

### 5.5.3 Lõhn

Kavandatud tegevusega ei kaasne lõhnahäiringu teket.

### 5.5.4 Müra

Planeeringu elluviimise aegsed (ehitusaegsed) mõjud piirkonna müratasemele on lühiajalised ning lokaalsed. Kavandatud tegevusega ei kaasne olulist müra, mis võiks põhjustada häiringuid väljapool planeeringuala.

### 5.5.5 Vibratsioon, valgus, soojus ja kiirgus

Detailplaneeringu elluviimisel ja hoonete ning rajatiste sihipärase kasutamisega ei kaasne olulisel määral soojuse, kiirguse, valguse või vibratsiooni teket.

## 5.6 Mõju inimese tervisele ning sotsiaalsetele vajadustele ja varale

Negatiivne mõju inimese tervisele antud planeeringu kontekstis puudub. Planeeringuga kavandatavat puhkeküla jaoks vajaliku taristu rajamist võib pidada inimese tervisele positiivse mõjuga olevaks.

Kavandatava tegevuse mõju sotsiaalsetele vajadustele võib pidada positiivseks. Tegevus seisneb puhkeküla väljaehitamises, mis võimaldab piirkonna majanduse arendamist.

Kavandatava tegevusega kaasnevana ei ole ette näha ulatuslikumat mõju varale. Planeeringualasse hõlmatud kinnistu väärtus tõenäoliselt planeeringu rakendamisel tõuseb.

## 5.7 Mõju kultuuriväärtustele

Planeeringualal puuduvad muinsuskaitsealused objektid ning kultuurimälestised. Samuti puuduvad pärandkultuuriobjektid.

Planeeritav ala kattub osaliselt muinsuskaitseameti poolt 2021 aastal kaardistatud arheoloogiatundliku alaga. Prognoositud arheoloogiatundlikel aladel tuleb kohalikul omavalitsusel küsida detailplaneeringu algatamisel Muinsuskaitseameti arvamust arheoloogilise uuringu läbiviimise vajaduse kohta antud alal. **Samuti tuleb käesolevale KSH eelhindangule küsida Muinsuskaitseameti kui asjaomase asutuse arvamust.**

Ehitustegevuse käigus arheoloogiapärandi avastamisel tagada arheoloogiapärandi kaitseks muinsuskaitseaduses ette nähtud tegevused (vt § 31).

Kavandatav tegevus eeldatavalt mõju kultuuripärandile ei avalda.

## 5.8 Avariolukordade esinemise võimalikkus

Kavandatud tegevusega ei kaasne olulisi spetsiifiliste avariolukordade esinemise võimalusi.

Planeerimisel, projekteerimisel, ehitamisel ja hilisemal tegutsemisel tuleb järgida kehtivas õiguses esinevaid nõudeid tule- ja tööohutusele, jäätmekäitlusele, liiklusohutusele jms.



## 5.9 Lähipiirkonna teised arendused ja tegevused ning võimalik mõjude kumuleerumine

Planeeringualast u 110 m kaugusel kehtib Alvari katastriüksuse detailplaneering (kehtestatud 2019)<sup>12</sup>. Planeering näeb ette katastriüksusele kuni 15 majakesega puhkeküla rajamise. Katastriüksuse sihtotstarve muudetakse osaliselt ärimaaks ja ehituskeeluvööndi ulatust vähendatakse kuni looduskaitseesadusest tuleneva piirini. Määratud on maaüksuse ehitusõigus ja hoonestustingimused, kommunikatsioonilahendused, juurdepääsutee asukoht, servituutide vajadus ning seatud keskkonningimused. Tuleb arvestada, et piirkonna elanike jaoks suureneks kahe puhkeküla koosmõjus külastajatega seotud liikluskorrumus ja sellega seotud võimalikud häiringud. Samuti esineks antud piirkonnas ala looduslikkuse vähenemine. Arvestades siiski, et mõlemad puhkeküla arendustegevused on suhteliselt väikese mahulised, siis ei ole oodata koosmõju ulatuses, mis võiks põhjustada olulist keskkonnamõju. Mõlemad arendused näevad ette loodusmaastiku integreeritud lahendusi ning võrdlemisi väikest külastusmahtu.

## 5.10 Muud aspektid

KeHJS § 33 lg 4 p 3 kohaselt tuleb eelhindangus hinnata strateegilise planeerimisdokumendi asjakohasust ja olulisust keskkonnakaalutluste integreerimisel teistesse valdkondadesse. Antud juhul on olulisus keskkonnakaalutluste integreerimisel teistesse valdkondadesse puudub.

Vastavalt KeHJS § 33 lg 4 p-le 5 tuleb eelhindangus hinnata strateegilise planeerimisdokumendi, sealhulgas jäätmekäitluse või veekaitsega seotud planeerimisdokumendi tähtsus Euroopa Liidu keskkonnaalaste õigusaktide nõuete ülevõtmisel. Antud juhul seos Euroopa Liidu keskkonnaalaste õigusaktide nõuete ülevõtmisega puudub.

**Riigipiiriülese mõju esinemist käsitletava detailplaneeringuga kavandatava tegevusega kaasnevana ei ole oodata.**

<sup>12</sup> <https://www.laanenigula.ee/noarootsi2>

## 6 Ebasoodsa mõju tõhusa ennetamise, vältimise, vähendamise ja leevendamise võimalused

Planeeringu edasisel koostamisel ning kavandatava tegevuse elluviimisel tuleb rakendada järgmisi keskkonnanõuandeid:

- Puurkaevu rajamisel tuleb see rajada lähtudes keskkonnaministri 09.07.2015. a määrusest nr 43 „Nõuded salvkaevu konstruktsiooni, puurkaevu või -augu ehitusprojekti ja konstruktsiooni ning lammutamise ja ümberehitamise ehitusprojekti kohta, puurkaevu või -augu projekteerimise, rajamise, kasutusele võtmise, ümberehitamise, lammutamise ja konserveerimise korra ning puurkaevu või -augu asukoha kooskõlastamise, ehitusloa ja kasutusloa taotluste, ehitus- või kasutusteate, puurimispäeviku, salvkaevu ehitus- või kasutusteate, puurkaevu või -augu ja salvkaevu andmete keskkonnaregistrisse kandmiseks esitamise ning puurkaevu või -augu ja salvkaevu lammutamise teate vormid“. Puurkaevu asukoht tuleb valida võimalike reostusallikate (imbväljakud, septikud jms.) suhtes põhjaveevoolu suunas (järgib üldjoontes maapinna kallakut) ülesvoolu ja krundi piires võimalikult kaugel (mitte vähem kui 50 m). Tagada tuleb nõuetekohane sanitaarkaitseala. Puurkaevu rajamisel tuleb sellest veevarustuse tagamisel arvestada joogiveele kehtivate kvaliteedinormidega (sotsiaalministri 24.09.2019. a määrus nr 61 „Joogivee kvaliteedi- ja kontrollinõuded ning analüüsimeetodid“).
- Reovee puhastamisel ja heitvee immutamisel tuleb arvestada kehtivate nõuetega. Immutuskoht peab asuma puurkaevust allavoolu ja vähemalt 50 m kaugusel puurkaevu sanitaarkaitse- või hooldusalast.
- Hoonete asukohtade valikul lähtuda reaalsest puistu paiknemisest. Hooned paigutada lagedamatele aladele. Puud taluvad valgus- ja niiskustingimuste muutust paremini kui neid säilitatakse gruppideks.
- Pinnase ettevalmistustööd (nt koorimine, katmine) ja puude-põõsaste raiet teostada pesitsusvälisel (september–märts), vältimaks maas või põõsastikes pesitsevate lindude pesade hävimist.
- Enamik linnuliike ei suuda eristada klaaspindu (eeskätt peegelklaasi) ning seega vigastavad ja hukuvad nad kokkupõrgetes loodusmaastikusse paigutatud klaaspindadega kergesti. Planeeringuala külgneb Väinamere hoiualaga, mis on väga linnustikurikas ala. Lindude kokkupõrkeriski kavandatavate hoonetega on võimalik vähendada erinevate meetmetega tõstes pindade nähtavust lindude jaoks. Eeskätt on efektiivne suurte klaaspindade vältimine hoonete arhitektuurses lahenduses. Juhul kui klaaspindu soovitakse siiski kasutada, siis on erinevaid võimalusi klaaspindade lindudele nähtavaks muutmiseks (sirmid, kardinad, kleeibised: näidiseid leiab <https://birdsafeca.com/homes-safe-for-birds/#what-can-you-do>).
- Vältida ulatuslike rohevõrgustikku killustavate piirdeaedade rajamist. Juhul kui piirdeaedu soovitakse rajada, siis piirata objekte, mis vajavad kaitset, mitte kogu territooriumit.
- Planeeritav ala kattub osaliselt muinsuskaitseameti poolt 2021 aastal kaardistatud arheoloogiatundliku alaga. Prognoositud arheoloogiatundlikel aladel tuleb kohalikul omavalitsusel küsida detailplaneeringu algatamisel Muinsuskaitseameti arvamust arheoloogilise uuringu läbiviimise vajaduse kohta antud alal

## 7 Ettepanek KSH algamise/algamata jätmise kohta

Planeeringuga ei kavandata tegevusi, mis kuuluksid KeHJS § 6 lg-s 1 nimetatud olulise keskkonnamõjuga tegevuste loetellu. **KSH eelhindangu koostamise vajadus tuleneb** KeHJS alusel Vabariigi Valitsuse 29.08.2005. a määrusega nr 224 kehtestatud „Tegevusvaldkondade, mille korral tuleb anda keskkonnamõju hindamise vajalikkuse eelhindang, täpsustatud loetelu” § 14, mille kohaselt tuleb keskkonnamõju hindamise vajalikkuse eelhindang **anda turismimajanduse, puhke-, spordi- või virgestusalade rajamise valdkonda kuuluvate tegevuste korral, milleks on väljaspool tiheasustusala puhkeküla ja -laagri, hotellikompleksi ning sellega seotud vaba aja veetmise rajatiste ehitamine.**

Keskkonnamõju strateegilise hindamise vajalikkust hinnati KeHJS § 33 lg-le 3–5 alusel koostatud eelhindangus. Arvestades kavandatud tegevuse mahtu, iseloomu ja paiknemist ei saa eeldada detailplaneeringu elluviimise ja sihipärase kasutamisega seonduvat olulist keskkonnamõju. Keskkonnamõju strateegilise hindamise läbiviimine ei ole seega käesoleva eelhindangu alusel vajalik järgnevatel põhjustel:

- 1) detailplaneeringu realiseerimisega kaasnevana ei saa eeldada tegevusi, millega kaasneks keskkonnaseisundi olulist kahjustumist, näiteks olulist negatiivset mõju hüdrogeoloogilistele tingimustele ja veerežiimile;
- 2) mõju planeeringualaga piirnevate Natura 2000 võrgustikku kuuluvate Väinamere linnu- ja loodusalade kaitse-eesmärkidele ja terviklikkusele on välistatud;
- 3) kavandatava tegevusega kaasnevana on oodata mõningast looduslikus seisundis metsaalade pindala vähenemist, kuid arvestades arenduse kavandatavaid mahte, siis on mõju vähenenud. Tegevusega kaasnevana ei ole oodata Väinamere hoiuala kaitse-eesmärgiks olevate koosluste või liikide seisundi halvenemist.
- 4) ajastades pinnase ettevalmistustööd (nt koorimine, katmine) ja puude-põõsaste raie lindude pesitsusvälisele ajale (september–märts) on võimalik vältida piirkonnas potentsiaalselt elutsevate linnuliikide pesitsusaegset häirimist.
- 5) detailplaneeringuga kavandatav tegevus ei kahjusta kultuuripärandit, inimese tervist, heaolu ega vara. Planeeringu elluviimisega kaasnevana on oodata positiivset mõju inimese heaolule seoses puhkeküla rajamisega.
- 6) detailplaneeringu alal ei ole tuvastatud keskkonda saastavaid objekte ega jääkreostust, mistõttu ei ole eeldada olulist pinnase või vee reostust, mis seaks piiranguid kavandatavale maakasutusele või majandustegevusele;
- 7) planeeritava tegevusega ei kaasne olulisel määral soojuse, kiirguse, valgusreostuse ega inimese lõhnataju ületava ebameeldiva lõhnahäiringu teket;
- 8) lähtudes planeeringuala ja selle lähiümbruse keskkonnatingimustest ja maakasutusest, ei ole ette näha DP realiseerimisel kavandatud mahus antud asukohas muud olulist negatiivset keskkonnamõju.

Detaiplaneeringus keskkonnatingimustega arvestamine on igakülgsest võimalik planeeringumenetluse käigus vastavalt planeerimiseseaduse § 126 lg 1 p 12 ning täiemahulise KSH läbiviimise vajadust eelhindangu koostaja ei näe.

KSH algatamise või mittealgatamise otsuse saab teha siiski vaid kohalik omavalitsus ning üldplaneeringut muutva detailplaneeringu puhul peab planeeringu koostamisel ja kehtestamisel kavandatava tegevuse poolt ja vastu argumente hoolikalt kaaluma. Lisaks eelhinnatud keskkonnakaalutlustele peab arvestama ka muid asjakohaseid mõjusid nii detailplaneeringu algatamise otsuse tegemisel kui detailplaneeringu koostamisel PlanS § 4 lg 2 mõistes.

Enne KSH üle otsustamist tuleb omavalitsusel küsida KSH algatamise või algatamata jätmise otsuse eelnõu põhjal seisukohta asjaomastelt asutustelt vastavalt KeHJS § 33 lg-le 6.

## Kasutatud materjalid

### Kasutatud allikad

Kutsar, R.; Eschbaum, K. ja Aunapuu, A. 2019. Juhised Natura hindamise läbiviimiseks loodusdirektiivi artikli 6 lõike 3 rakendamisel Eestis. Tellija: Keskkonnaamet.

Euroopa Komisjon. Komisjoni teatis Natura ET 2000 aladega seotud kavade ja projektide hindamine. Metoodilised suunised elupaikade direktiivi 92/43/EMÜ artikli 6 lõigete 3 ja 4 sätete kohta. ET Brüssel, 28.9.2021 C(2021) 6913 final.

Lääne maakonnaplaneering 2030+. Kättesaadav: <https://maakonnaplaneering.ee/maakonna-planeeringud/laanemaa/laane-maakonnaplaneering-2030/>

Lääne-Nigula valla üldplaneering. Kättesaadav: [https://www.laanenigula.ee/documents/17893208/20109551/28102021-1912%C3%9CP3\\_tekst\\_LNigula.pdf/6ee29918-6d90-4865-866b-280d3384c5fc](https://www.laanenigula.ee/documents/17893208/20109551/28102021-1912%C3%9CP3_tekst_LNigula.pdf/6ee29918-6d90-4865-866b-280d3384c5fc)

Noarootsi valla rannalade teemaplaneering. Kättesaadav: <https://www.laanenigula.ee/documents/17893208/19826301/Rannalade+teemaplan.zip/5b9251e7-f93d-4b55-adac-b4325ec9c818>

Noarootsi valla üldplaneering. Kättesaadav: <https://www.laanenigula.ee/documents/17893208/0/Noarootsi+valla+%C3%BCldplaneeringu+kehtestamine.zip/07ed6975-2352-4a24-8f8a-6dd855ed830c>

### Seadused, määrused:

Joogivee kvaliteedi- ja kontrollinõuded ning analüüsimeetodid (Vastu võetud 24.09.2019 nr 61). Kättesaadav: <https://www.riigiteataja.ee/akt/126092019002>

Jäätmeseadus (RT I 2004, 9, 52). Kättesaadav: <https://www.riigiteataja.ee/akt/122102021016?leiaKehtiv>

Keskkonnamõju hindamise ja keskkonnajuhtimissüsteemi seadus (RT I 2005, 15, 87). Kättesaadav: <https://www.riigiteataja.ee/akt/103012022010?leiaKehtiv>

Keskkonnaseadustiku üldosa seadus (RT I, 28.02.2011, 1). Kättesaadav: <https://www.riigiteataja.ee/akt/110072020047?leiaKehtiv>

Looduskaitse seadus (RT I 2004, 38, 258). Kättesaadav: <https://www.riigiteataja.ee/akt/116062021003?leiaKehtiv>

Maapõueseadus (RT I, 10.11.2016, 1). Kättesaadav: <https://www.riigiteataja.ee/akt/110072020059?leiaKehtiv>

Metsaseadus (RT I 2006, 30, 232). Kättesaadav: <https://www.riigiteataja.ee/akt/104012021010?leiaKehtiv>

Nõuded salvkaevu konstruktsiooni, puurkaevu või -augu ehitusprojekti ja konstruktsiooni ning lammutamise ja ümberehitamise ehitusprojekti kohta, puurkaevu või -augu projekteerimise, rajamise, kasutusele võtmise, ümberehitamise, lammutamise ja konserveerimise korra ning puurkaevu või -augu asukoha kooskõlastamise, ehitusloa ja kasutusloa taotluste, ehitus- või kasutusteatise, puurimispäeviku, salvkaevu ehitus- või kasutusteatise, puurkaevu või -augu ja salvkaevu andmete keskkonnaregistrisse kandmiseks

esitamise ning puurkaevu või -augu ja salvkaevu lammutamise teatise vormid (Vastu võetud 09.07.2015 nr 43). Kättesaadav: <https://www.riigiteataja.ee/akt/114072015001>

Planeerimisseadus (RT I, 26.02.2015, 3). Kättesaadav: <https://www.riigiteataja.ee/akt/103012022004?leiaKehtiv>

Tegevusvaldkondade, mille korral tuleb anda keskkonnamõju hindamise vajalikkuse eelhindang, täpsustatud loetelu (RT I 2005, 46, 383). Kättesaadav: <https://www.riigiteataja.ee/akt/122092020003?leiaKehtiv>

Veeseadus (RT I, 22.02.2019, 1). Kättesaadav: <https://www.riigiteataja.ee/akt/127042022009?leiaKehtiv>

**Andmebaasid:**

EELIS (Eesti looduse infosüsteem), Keskkonnaagentuur

Maa-ameti geoportaal: <http://geoportaal.maaamet.ee>



## Lisad

### Lisa 1. KSH eelhindangule esitatud ettepanekud ja nende arvestamine

Ettepanek	Arvestamine
Keskkonnaamet 18.07.2022 nr 6-5/22/12149-2	
Keskkonnaamet on seisukohal seisukohal, et planeeritava tegevusega ei kaasne eeldatavalt keskkonnamõju hindamise ja keskkonnajuhtimissüsteemi seaduse § 2 <sup>2</sup> mõistes olulist keskkonnamõju ning keskkonnamõju strateegilise hindamise algatamine ei ole eeldatavalt vajalik. Keskonnatingimustega arvestamine on võimalik planeerimisseaduse § 126 lg 1 punkti 12 kohaselt detailplaneeringu menetluse käigus. Siiski palume saadetud materjale täiendada vastavalt Keskkonnaameti märkustele.	Teadmiseks võetud
Eelhindangu lk 32 kohaselt planeeritav ala piirneb ja väikeses ulatuses kattub Väinamere linnu- ja loodusalaga. Juhime tähelepanu, et selles kohas on Väinamere hoiuala ja Natura 2000 võrgustikku kuuluvate Väinamere loodusala ja Väinamere linnuala piiriks rannajoon. Samuti peaks ka maaüksuste piir olema rannajoon. Kuna põhikaardi ja maaüksuste ning kaitstavate objektide piiride korrigeerimine toimub eri aegadel, tekib vahepeal kaardikihtide kattumine.	Eelhindangu ptk 5.1 täiendati vastavalt märkusele
Juhime tähelepanu, et saadetud materjalides lähtutakse ehituskeeluvööndi joone määramisel koostatavast Lääne-Nigula valla üldplaneeringust, mis ei ole veel kehtestatud (hetkel on üldplaneering esitatud heakskiitmiseks Rahandusministeeriumile). Detailplaneeringu kehtestamisel tuleb lähtuda kehtestatud üldplaneeringust.	Selgitame, et KSH eelhindangus ja detailplaneeringu algatamise taotluses lähtutakse eitiskeeluvööndi joone määramisel kehtivast Noarootsi valla rannaalade teemaplaneeringust. Koostatav Lääne-Nigula valla üldplaneeringu eelnõu kohaselt kavandatakse antud alal kehtestada juba kehtiva teemaplaneeringuga vähendatud ehituskeeluvööndi asukoht ehk ehituskeeluvööndit on juba vähendatud ja uus üldplaneering jätab

	eeldatavalt vähendamise jõusse.
Eelhindangu kohaselt looks detailplaneering aluse ka alale rajatud rannakindlustuse seadustamiseks. Palume detailplaneeringu algatamise dokumente täiendada ja lisada detailplaneeringu eesmärgina ka rannakindlustuse seadustamine ja tuua selgelt välja, kas rannakindlustus on rajatud rajamise hetkel merre või maismaale. Rannakindlustuse rajamist käsitleb looduskaitseseaduse § 38 lg 5 p 3.	Detailplaneeringu algatamise korraldusse on asjakohane lisada rannakindlustuse seadustamine detailplaneeringu eesmärgina.  KSH eelhindangu ptk 4 täiendati - Rannakindlustus on rajatud valdavalt põhikaardi kohasele maismaale. Kattuvus põhikaardi kohase merealaga esineb 400 m <sup>2</sup> ulatuses (rajatud muulitaolise rajatise tipuosa paikneb põhikaardi kohasel merealal).
Rannakindlustus on juba rajatud ja Keskkonnaamet juhib tähelepanu, et tagantjärgi tegevusele keskkonnaluba ei anta. Rannakindlustuse rajamisega seotud mõjud on juba olnud. Siiski peab eelhindangus käsitlema, kas rajatud rannakindlustus võib mõjutada rannaprotsesse või veerežiimi (kas mõjutab vee jõudmist randa, setete liikumist vm), kas rannakindlustuse olemasolu võib mõjutada merepõhja või ranna elupaikasad? Praegu seda käsitletud ei ole. Kui rannakindlustuse olemasolu omab edasist negatiivset mõju, ei pruugi olla põhjendatud ebaseadusliku rajatise seadustamine.	Vastavalt märkusele täiendati eelhindangu ptk 5.5.1. KSH eelhindangu koostaja ei näe rannakindlustuse olemasolul edasist olulist negatiivset mõju.
Esitatud materjalidest ei selgu rajatava puurkaevu ja reoveekäitlemise lahenduse täpsem paigutus ja reoveelahendus, see täpsustub hiljem projektis. Juhime tähelepanu, et vastavalt veeseaduse (VeeS) § 127 ei ole heitvee ja saasteainete pinnasesse juhtimine lubatud veehaarde sanitaarkaitsealal ja hooldusalal ning lähemal kui 50 meetrit sanitaarkaitseala või hooldusala välispiirist. Omapuhastiks oleva imbsüsteemi ja salvkaevu korral, mida ei kasutata joogivee otstarbeks, on heitvee ja saasteainete pinnasesse juhtimine reguleeritud VeeS § 137 alusel.	Tähelepanek lisati eelhindangu ptk 5.5.1.
Eelhindangus on viidatud keskkonnaregistri andmetele. Eelhindangu koostamise hetkel oli see viide õige. Juhime tähelepanu, et 6. juunist 2022 on kehtetaks tunnistatud keskkonnaregistri seadus ning keskkonnaseadustiku üldosa	Viited eelhindangus korrigeeriti.

seaduse § 39 <sup>5</sup> alusel on asutatud andmekogu Eesti looduse infosüsteem. Seoses keskkonnaregistri seaduse kehtetuks tunnistamisega muutus viide keskkonnaregistrile tühiseks. Andmete kasutamisel soovitame viidata: „EELIS (Eesti looduse infosüsteem), Keskkonnaagentuur“.	
---	--