

AUTONOOMSETE MEREPÄÄSTEJAAMADE TAOTLUSVOORU TAOTLUSVORM

Maidu Lempu
MTÜ Saaremaa Vabatahtlik Merepääste Selts
Torni tn 1, Kuressaare linn,
Saaremaa vald, Saare maakond, 93812
info@saaremaasar.ee

Põhjendus vara kasutusse andmiseks (*sh kirjelda olemasolevaid varustuse hoiustamise tingimusi, lisa vajadusel fotomaterjal*)

Saaremaa Vabatahtlik Merepääste Selts (SVMS) taotleb autonoomse merepäästejaama Kõiguste sadamasse. Kõiguste sadam paikneb Lõuna-Saaremaal Kõiguste lahe idakaldal. Praegu tegutseb piirkonnas SVMS-i Kungla üksus, kuid Kõiguste lahe läänekaldal paikneva Kungla sadama jätkuv kasutamine ei ole tulevikus perspektiivne. Kungla sadam on mõeldud väikepaatide teenindamiseks ja sealne garanteeritud sügavus on 0.8 meetrit, mis ei ole merepääste veesõidukitele opereerimiseks ohutu.

Kõiguste lahes asuv Kõiguste sadam (<https://www.koigustemarina.com>) on aktiivselt tegutsev ja seal on olemas kogu vajalik infrastruktuur, sealhulgas hea ligipääs autotranspordile, elekter/vesi, 24/7 valve, tankimisvõimalus ja muud teenused. Sadama garanteeritud sügavus on 3.0 meetrit, mis tagab ohutu ja kiire reageerimise merepäästesündmustele. Sadam on lihtsalt ligipääsetav ja võrreldes Kungla sadamaga merepääste operatsioonide jaoks sobilikum .

SVMS näeb tulevikus Kungla üksuse alalise reageerimiskohana Kõiguste sadamat. Arvestades sadama paremat ligipääsu maismaalt, selle geograafilist asukohta ja ohutumast väljasõitu, on üksuse potentsiaalne reageerimisaeg (VO) Kõiguste sadamast 30 minutit, võrreldes praeguse Kungla VSRU reageerimisajaga, mis on 1 tund. Lisaks on Kõiguste sadam sihtsadamaks nii pukseerimisel kui kannatanu üleandmisel kiirabile. Samuti on sadamas sobivad tingimused helikopteri maandumiseks (PPA Lennusalga kopter maandus sadamas merepäästeõppusel Sügistorm 2021).

Täna puuduvad Kõiguste sadamas ruumid SAR varustuse hoidmiseks. Autonoomse merepäästejaama paigaldamine Kõiguste sadamasse on oluline eeldused merepäästeteenuse arendamiseks sadamas.

Paigaldamise asukoht (aadress)/ *kas on taotleja omandis või kui ei ole, siis esitada kirjalik eelkõiguse maaomaniku nõusolekuga merepäästejaama paigaldamiseks*

Taotletav merepäästejaam paigaldatakse Saaremaale Kõiguste külla, Kõiguste sadamasse.

Sadam garanteerib ühingule 24/7 ligipääsu merepäästejaamale, kõikohale veesõidukile, vee- ja elektriühenduse.

Vara kasutamise tingimused

Vara antakse kasutamiseõigusega kasutamiseks alljärgnevatel tingimustel:

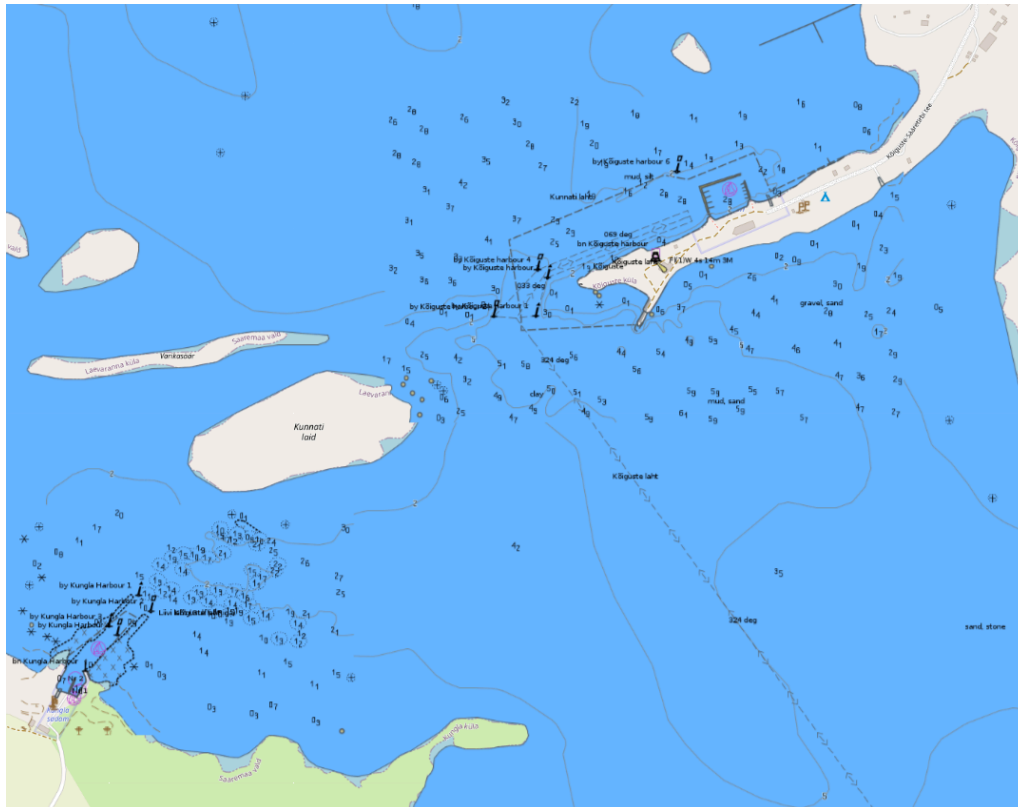
- vara antakse ühingule kasutamiseks tasuta;*
- vara omandiõigus ei lähe lepinguga ühingule üle;*
- lepinguga annab PPA vastutuse vara majandusliku säilimise eest ühingule;*
- ühing on kohustatud vara kasutama seaduses sätestatud ülesannete täitmiseks otsingu- ja päästetööl osalemises;*
- ühing kohustub vara oma omanduses ja kasutuses pidama vara kasutusperioodil ega või selle aja jooksul vara võõrandada ega kellegi teise kasutusse või omandusse anda;*
- ühing kohustub kasutusperioodi ajal kasutama vara säästlikult ja heaperemehelikult;*
- ühing ei tohi vara ümber ehitada, muuta ega kujundada. Varale erakorralise remondi teostamiseks tuleb see eelnevalt kooskõlastada PPA-ga;*
- ühing kannab iseseisvalt vara kasutamisega seotud kulud (vara ekspluateerimisega seotud kommunaal- jms kasutuskulud);*
- ühingul lasub vara juhusliku hävimise riisiko sellise hävinud vara jääkväärtuse ulatuses alates vara vastu võtmisest kuni vara tagastamiseni;*
- ühing hüvitab vara kahjustamise vastavalt PPA poolt määratud kahjustuse maksumusele ja selle alusel esitatud arvele;*
- ühing vastutab vara transpordi, hoolduse ja remondi eest ning kannab selleks vajalikud kulud.*

Taotleja kinnitus ja allkiri

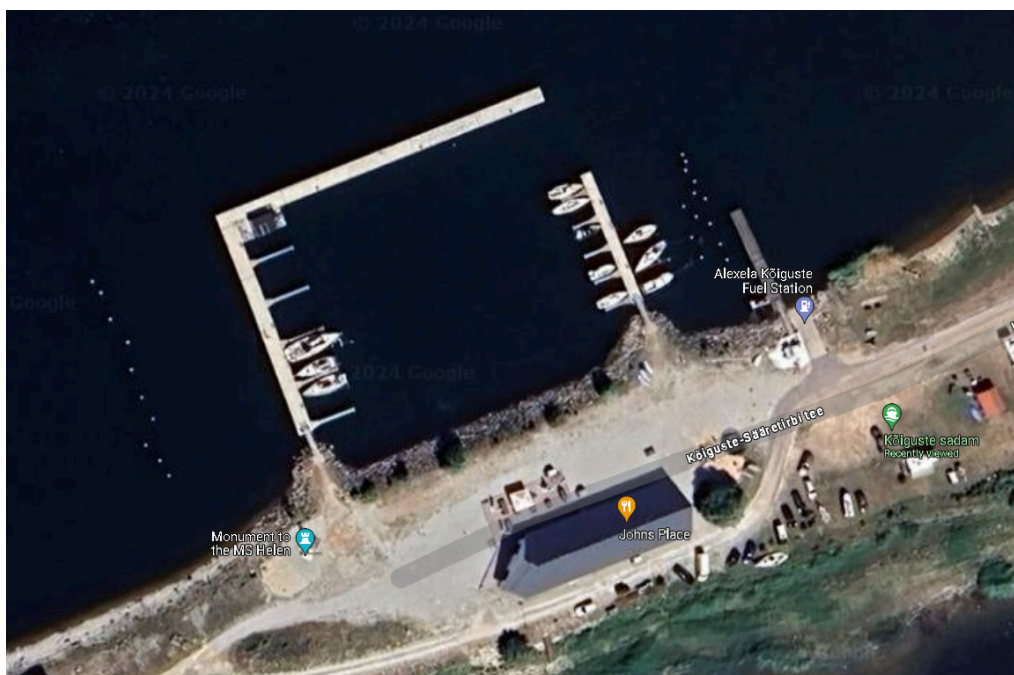
Kinnitan, et nõustun jaama kasutustingimustega.

Allkiri allkirjastatud digitaalselt

Lisa 1.



Illustratsioon 1. Kungl (vasakul) ja Kõiguste sadamate asukohad Kõiguste lahes.



Illustratsioon 2. Kõiguste sadama kaide asetus.