

Kraavide likvideerimise kavatsus ja seisukohad tööde kavandamisprotsessi kohta

I Laulaste LKA-I kuivenduskraavide likvideerimise kavatsus

a) Kraavide likvideerimise eesmärk

Eesmärk on peatada soometsades turba/toorhuumuse lagunemine ja taastada selle kogunemine.

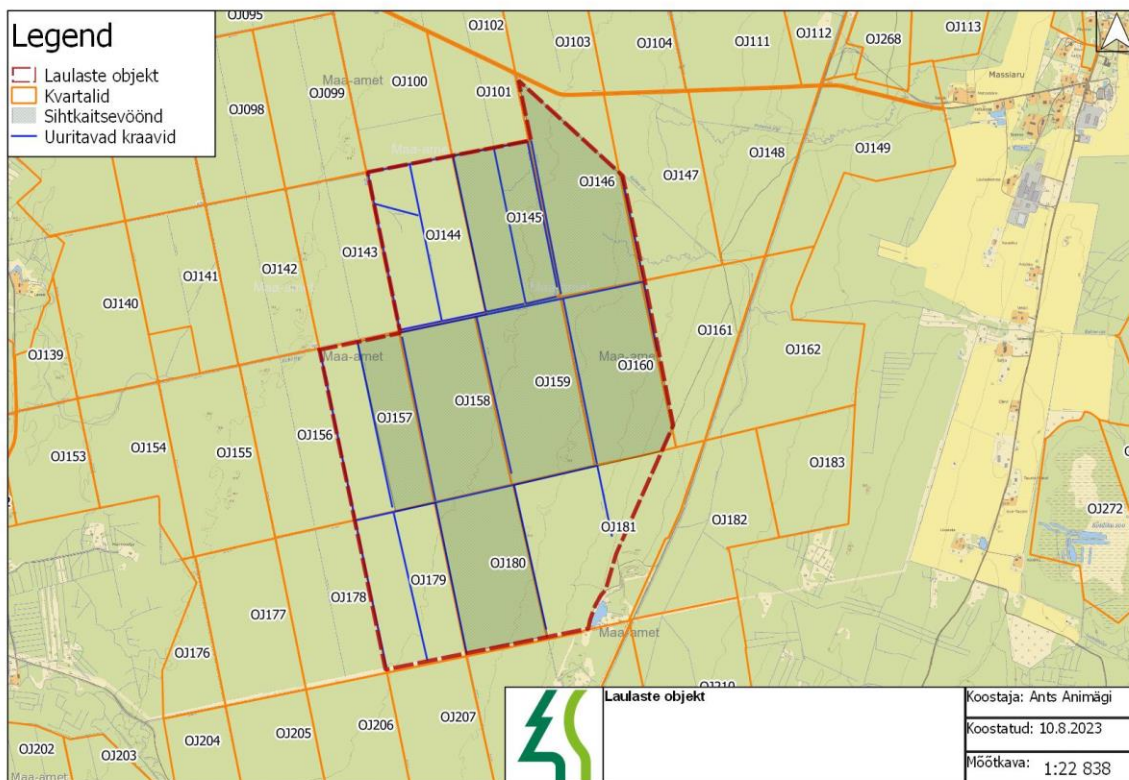
Kraavide likvideerimine lähtub märgade metsaelupaigatüüpide tegevuskavast, mis on koostatud EL keskkonna- ja kliimameetmete toetusprogrammist LIFE rahastatava projekti „Metsa- ja põllumajandusmaastike majandamine Natura 2000 elupaikade ja liikide kaitsestaatuse parandamiseks“ (LIFE18IPE/EE/000007) toel.

Tegevuskava otseseks aluseks on Euroopa nõukogu direktiiv 92/43/EMÜ looduslike elupaikade ning loodusliku taimestiku ja loomastiku kaitsest, mille eesmärk on üle-euroopaliselt ohustatud liikide ja elupaikade soodsa seisundi saavutamine.

b) Objekti asukoht

Laulaste taastamisala pindalaga 432,2 ha asub Pärnu maakonnas, Häädemeeste vallas Massiaru külas.

Kogu objekt paikneb riigimaa katastriüksusel 21302:003:0120.



Kraavivõrgustik kavatsusalal. Sulgetavad kraavid määratakse uurimistööl ja projekteerimisel.

c) Ülevaade likvideeritavatest maaparandussüsteemidest või nende osadest

Kavatsusala paikneb osaliselt maaparandusobjektil Räägu nr 516 6115200030080/001. Maaparandusobjektiga kattuvad kvartalid OJ144 ja OJ145.

d) Ülevaade töödega mõjutatud alale jäävatest eesvooludest ja muust infrastruktuurist

Objekti piirides eesvoolusid ei ole. Objekti kirdepiiri taha jääb MPS eesvool Keskuse (Massiaru) 6115180030090 ehk Kalme oja. Objekti põhjaosa läbib Liidiku tee (2130509).

Objekti piires tuleb hinnata kraave kogupikkusega kuni 19,5 km. Sulgetavad kraavid tuleb selgitada uuringute ja projekteerimise käigus.

e) Vajalikud raied

Vajalikud trassiraied selgitatakse projekteerimise käigus.

f) Eelhinnang, kuidas kraavide likvideerimine võib mõjutada tulundusmetsa, eramaid, infrastruktuuri, kaitseväärtusi

Kraavide likvideerimine ei tohi halvendada tingimusi objektiga piirnevate metsade majandamisele.

Objekt paikneb tervikuna riigimaal ega külgne ühegi eramaaga.

Mõju kaitseväärtustele on eelduste kohaselt positiivne. Luuakse eeldused märgade metsade loodusliku veerežiimi taastumiseks ja metsaelupaigatüüpide säilimiseks ning nendega seotud liikidele soodsate tingimuste tagamiseks.

II RMK metsaparandusosakonna seisukoht

III RMK Edela regiooni seisukoht

IV Keskkonnaameti seisukoht

V Põllumajandus- ja Toiduameti seisukoht

VI Häädemeeste Vallavalitsuse seisukoht