

OÜ KESKKONNAPROJEKT

A: Ringtee 12, 51013 Tartu
T: +372 730 5060
E: kp@keskkonnaprojekt.ee
reg kood 10769210
MTR reg nr EL10769210

Tellija

ENEFIT AS

A: Lelle tn 22, 11318, Tallinn
T: +372 777 4040
E: enefit@enefit.ee
reg kood 16130213

Töö nr

Ehitise aadress

VT1786

Kiriku tänav, Nõo vald, Nõo alevik
Tartu maakond

Kinnismälestised nr:
4256 Nõo kirikuaed
7230 Nõo kirik

Passiivse elektroonilise side juurdepääsuvõrgu rajamine – Kiriku tee arendus

EELPROJEKT

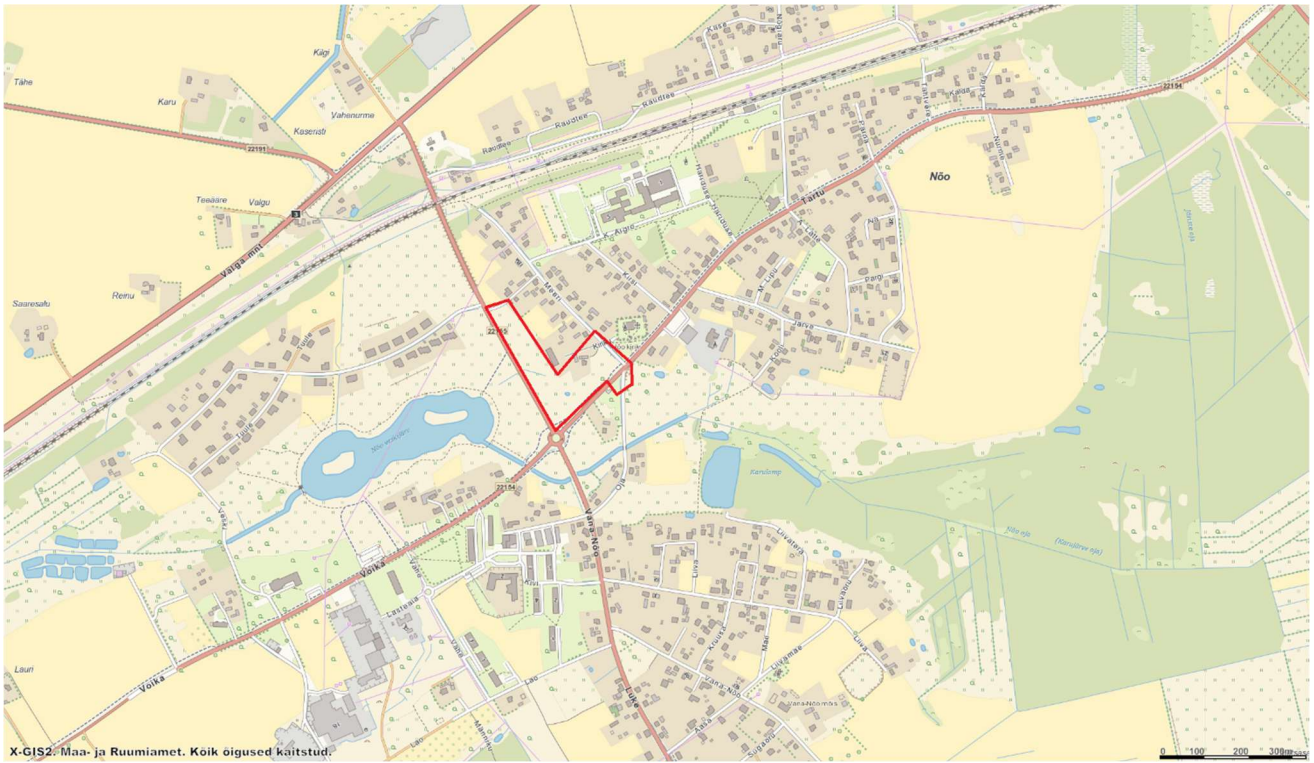
Vastutav spetsialist EN Marek Uiboupin */allkirjastatud digitaalselt/*

Projekteerija Rasmus Valli */allkirjastatud digitaalselt/*

SISUKORD

1	ASUKOHAPLAAN	3
2	SELETUSKIRI	4
2.1	ÜLDOSA	4
2.2	LÄHTEANDMED	4
2.3	NORMDOKUMENDID	4
2.4	MUINSUSKAITSE	6
2.4.1	<i>Mälestiste ja nende kaitsevööndis kehtivad kitsendused</i>	6
2.5	TEHNILINE LAHENDUS	6
2.6	TÖÖD TELIA SIDEEHITISE KAITSEVÖÖNDIS	7
2.7	EHITUSALA TAASTAMINE	8
2.8	TEEDE EHITUSE OSA	8
2.8.1	<i>Teetööde üldised tehnoloogianõuanded</i>	8
2.8.2	<i>Liikluskorraldus ehituse ajal</i>	9
2.8.3	<i>Liikluskorraldusvahendid</i>	9
2.8.4	<i>Kaeviku tagasitäide</i>	9
2.8.5	<i>Katendi taastamine ja vertikaalplaneering</i>	9
2.8.6	<i>Nõuded katendis kasutatavatele materjalidele</i>	9
2.8.7	<i>Haljastus</i>	10
3	ANDMETABELID	
	TABEL 3.1 TÖÖDE MAHUD	
	TABEL 3.2 KLIENDITABEL	
4	JOONISED	
	JOONIS EN-4-01 ASENDIPLAAN	
	JOONIS EN-6-01 RISTLÕIGE	
5	LISAD	
	LISA 1 LÄHTEÜLESANNE	
	LISA 2 TEHNILISED TINGIMUSED	
	LISA 3 KOOSKÖLASTUSTE KOONDTABEL	
	LISA 4 KOOSKÖLASTUSED	

1 ASUKOHAPLAAN



2 SELETUSKIRI

2.1 ÜLDOSA

Käesoleva projektiga on lahendatud Nõo vallas teehitus projektiga rajatav Kiriku tänava kinnistute sideühenduse valmidus. Projekt on teostatud digitaliseeritud alusplaanile (GeoBaltica OÜ, töö nr GEO-21-14; Aabenest OÜ, töö nr 25053G) vastavalt Enefiti lähteülesandele. Eelprojekti staadiumis on lahendatud magistraalsed sidetrassid koos liitumispunktide asukohtadega.

Puutumus riigiteedega:

22154 Aiaamaa-Nõo tee

Maakaabli ristumine teemaaga km 3,37 (maaliin)

Multitorude kõik läbimineked teemaal asuvatest mahasõitudest kinniselt ja 1,2 m teekattest, kõik ristumised riigiteega kinniselt ja min 1,5m teekattest. Piki teemaad kulgevad multitorud paigaldada sügavusele 1,0m kaitsehülssis 750 N, kui nad on kraavi servast kaugemal kui 1,0m. Kui piki teemaad kulgevad multitorud on kraavi või teemulde alumisele servale lähemal, kui 1,0m tuleb kaablid paigaldada 1,2m sügavusele ja 750 N kaitsehülssi. Ristumised sõiduteede, mahasõitudega kaitsehülss 1250 N.

Vähim sügavus teemaal, mulde nõlvast kaugemal kui 1 m või kraavi põhjas 1,0 m. Kui kaabel on kraavi nõlvale lähemal, kui meeter tuleb näha ette kraavi taastamine (vt. Joonis EL-7-01) Vähim sügavus teemaal ristumisel kraaviga, kraavi või muu vooluveekogu ning truubi põhjast 1,0 m. Kaabel paigaldada 750N kaitsetorusse.

Vähim sügavus riigi põhimaantee või arendushuviga tee katte ja mulde all 2,2 m, kõrvalmaanteedel 1,5 m. Kaabel paigaldada A-tugevusklassi kaitsetorusse.

Vähim sügavus teemaal, mulde nõlvast kuni 1 m kaugusel 1,2 m. Kaabel paigaldada A-tugevusklassi kaitsetorusse.

Riigimaanteedel alusel maal on keelatud rajada mulde nõlva puudumisel avatud kaevikut kattele lähemal kui 3m, kitsastes oludes võib rajada puurimiskaeviku kuni 2m kaugusele kattest.

2.2 LÄHTEANDMED

1. Enefit Connect OÜ lähteülesanne nr VT2195.
2. Geodeetiline alusplaan: GeoBaltica OÜ töö nr. GEO-21-14.
3. Geodeetiline alusplaan: Aabenest OÜ töö nr. 25053G.
4. Transpordiameti nõuded sideprojekti koostamisele riigiteede nr 22154 ja 22155 teemaal ja kaitsevööndis nr 7.1-2/25/2937-2.

2.3 NORMDOKUMENDID

Projekti koostamisel on lähtutud järgmistest normdokumentidest:

1. Ehitusseadustik (EhS)
2. Asjaõigusseadus (AÕS)
3. Elektroonilise side seadus (ESS)
4. Seadme ohutuse seadus (SeOS)
5. Majandus- ja taristuministri määrus 17.07.2015 nr 97 „Nõuded ehitusprojektile“
6. Majandus- ja taristuministri määrus 25.06.2015 nr 73 “Ehitise kaitsevööndi ulatus, kaitsevööndis tegutsemise kord ja kaitsevööndi tähistusele esitatavad nõuded”

7. Majandus- ja taristuministri määrus 26.06.2015 nr 74 "Elektripaigaldise käidule ja elektritööle esitatavad nõuded"
8. EVS-EN 61140:2016/AC2017 Kaitse elektrilöögi eest. Ühisnõuded paigaldistele ja seadmetele.
9. EVS-HD 60364-4-41:2017/A12:2019 "Madalpingelised elektripaigaldised. Osa 4-41: Kaitseviisid. Kaitse elektrilöögi eest".
10. EVS-HD 60364-4-42:2011+A1+A11:2021 "Madalpingelised elektripaigaldised. Osa 4-42: Kaitseviisid. Kaitse kuumustoime eest".
11. EVS-HD 60364-4-43:2023 "Madalpingelised elektripaigaldised. Osa 4-43: Kaitseviisid. Liigvoolukaitse".
12. EVS-EN 50110-1:2023 "Elektripaigaldiste käit".
13. EVS-HD 60364-4-443:2016 "Madalpingelised elektripaigaldised. Osa 4-44: Kaitseviisid. Kaitse pingehäirete ja elektromagnetiliste häirete eest".
14. EVS-HD 60364-5-51:2009+A11:2013 "Ehitiste elektripaigaldised. Osa 5-51: Elektriseadmete valik ja paigaldamine. Üldjuhised".
15. EVS-HD 60364-5-52:2011+A11+A12+A1:2025 „Madalpingelised elektripaigaldised. Osa 5-52: Elektriseadmete valik ja paigaldamine. Juhistikud“.
16. Eesti Standard EVS-HD 60364-5-54:2011+A11+A1:2022 "Ehitiste elektripaigaldised. Osa 5-54: Elektriseadmete valik ja paigaldamine. Maandamine ja kaitsejuhid."
17. Elektrilevi OÜ (0,4...20) kV võrgustandard.
18. EVS-EN 61439 „Madalpingelised aparaadikoosted“ (Osa 1,2,3).

Juhul, kui elektripaigaldise teatud eriosade kohta tekkivad küsimused, lähtuda normdokumentide järgmisest pädevusejärjestusest:

1. Eesti Vabariigi seadused,
2. Eesti Vabariigi määrused,
3. Eesti Vabariigi standard,
4. Euroopa standardid (EN-HD, EN, jt.)
5. IEC- või rahvuslikest standarditest (SFS, DIN jt.).

Kui tekib vastuolu erinevates normdokumentides esitatud nõuete vahel, mõne üksikjuhtumi lahendamisel, siis tuleb juhinduda nõudest, mis esitab antud probleemi lahendamiseks kõrgendatud tingimused.

Küsimused, mida pole kajastatud käesolevas projektis või on ebaselged, lahendatakse ehitushanke käigus kooskõlastatult projekti autori ja töö tellijaga.

Käesolev projekt ei sisalda ehitustööde organiseerimise osa. Ehitustööde teostaja lahendab tööde teostamise tehnoloogilise järjekorra koos sellega kaasnevate töödega, sh ehitusaegsete ajutiste tehnoorkude rajamine või ümberehitus. Lahendused ajutistele ümberehitustele kuuluvad ehituse töövõttu.

Enne kaevetöid tuleb digitaalselt maha märkida trassid. Risti- ja rööpkulgemistel teiste kommunikatsioonidega lähtuda kehtivatest normatiividest. Kaevetöödel säilitada olemasolevad piirimärgid ja geodeetilise alusvõrgu punktid. Ehituse käigus kahjustada saanud maa-alune kommunikatsioon tuleb ehitajal nõuetekohaselt taastada. Ristumistel allmaarajatistega tuleb kutsuda kohale trassi esindaja ning paigaldussügavus täpsustada kohapeal ehituse käigus, tehes kindlaks täpse asukoha ja suuna ning vastavalt vajadusele paigaldada kaabel lubatud kõrgusgabariidile. Kaevamistöde

käigus selgunud maa-aluste kommunikatsioonide teisiti paiknemisel teavitada sellest vastavate kommunikatsioonide esindajaid. Ehitustöödel tekkinud küsimused ja probleemid, mida pole kajastatud käesolevas projektis või on ebaselged, lahendatakse töö käigus kooskõlastatult projekti autori ja töö tellijaga.

Ehitustööde teostamise aeg ja järjekord lepatakse kokku tellija ja tööde teostaja vahelises lepingus. Tööde teostajal tuleb arvestada ilmastikust tingitud tööseisakute ja neist tulenevate kulutustega. Tööde planeerimisel tuleb töövõtjal arvestada jooksvaks aruandluseks ning töökoosolekute pidamiseks vajaliku ajaga ja sellega kaasnevate kuludega. Aruandluse vorm ning koosolekute pidamise aeg ja koht tuleb täpsustada koostöös tellijaga.

2.4 MUINSUSKAITSE

2.4.1 Mälestiste ja nende kaitsevööndis kehtivad kitsendused

Kaevetöödel tuleb arvestada arheoloogiliste leidude ja arheoloogilise kultuurkihi (sh inimluud, müüride jt ehitiste jäänused) ilmsiktuleku võimalusega nii mälestisel, selle kaitsevööndis kui ka väljaspool mälestise ja selle kaitsevööndi ala. Leidude ilmumisel kogu projektialal on leidja muinsuskaitseadusest tulenevalt (§ 31 lg 1, § 60) kohustatud tööd katkestama, jätma leiu leiukohta ning teatama sellest Muinsuskaitseametile.

Muinsuskaitseameti määratud arheoloogilise uuringu osas on juriidilisel isikul võimalik Muinsuskaitseametist taotleda hüvitist uuringutele kulunud maksumusest pooles ulatuses, kuid mitte rohkem kui 1500 eurot. Arheoloogilise uuringu võimaliku vajadusega tuleb arvestada projektiga seotud kaevetöödel. Enne tööde algust mälestiste või kaitsevööndite aladel peab tööde teostaja võtma ühendust Muinsuskaitseametiga, et täpsustada kaeve- ja mullatööde ulatus ning selgitada välja arheoloogilise uuringu vajadus.

Projekteerimispiirkonda jäävad kinnismälestised registrinumbriga 4256 ja 7230.

2.5 TEHNILINE LAHENDUS

Arenduspiirkonna toiteks paigaldada 4-avaline multitoru U4x14, algusega olemasolevast Enefiti jaotuskapist C1021, mis asub Transpordiameti teel 22154 Aiamaa-Nõo tee T6. 4-avalise multitoru U4x14-ga minna kuni Kiriku tn 1 kinnistule paigaldatava vahejaotuskapini C1021-DP1. Paigaldatavast vahejaotuskapist C1021-DP1 kuni Kiriku tänava mõlema otsani paigaldada U12x7+2x14 multitorud. U12 multitorust kuni kinnistuteni teostada väljavõtted mikrotoruga U4x7. Kinnistutele paigaldada sokliga liitumiskilbid.

Kaabli paigaldamisel, ristumisel kommunikatsioonitrassidega, tagada normikohased vahekaugused. Sõiduteede, mahusõiduteede või parklate alla jäävad multitorud paigaldada täiendavalt 750N tugevusega kaitsetorusse ning vähemalt 1.0m allapoole ümbritsevast teepinnast. Haljasala alla paigaldatav multitoru peab jääma vähemalt 0.5m sügavusele.

Kui multitoru paigaldamiseks kasutatakse kinnisel meetodil suundpuurimist, siis peab kasutama kaablikaaitsetoru 1250N. Ristumisel riigiteedega kinnisel meetodil, paigaldada kaitsetorud min 1,5 m allapoole ümbritsevast teepinnast ja kaitsta 1250N kaablikaaitsetoruga ning toru otsad tähistatakse märkepallidega. Ülejäänud juhtudel riigiteede maa-alal paigaldada multitorud min. 1,2 m sügavusele ja kaitsta 750N kaablikaaitsetoruga.

Kinniselt paigaldatavate lõikude puhul määrata olemasolevate trasside sügavused kohapeal kutsudes kohale võrguvaldajate esindajad. Ehitajal vajadusel koostada või tellida tööprojekt, kus lahendatakse detailselt kinniselt paigaldatavate lõikude lahendused olemasolevate tehnovõrkudega ristumisjooniste näol.

Paigaldatavate kaablite minimaalsed püstkaugused ja rööpvahekaugused ristumistel teiste kommunikatsioonidega nähakse ette vastavalt standarditele ja normidele - Enefit Connect OÜ (Elektrilevi OÜ) standardile P342 ja Linnatänavate standardile EVS 843:2016.

Ristumistel teiste maa-aluste kommunikatsioonidega (side- ja elektri kaablid, vee-, kanalisatsiooni-, gaasi- ja soojatorustikud) tuleb kohale kutsuda võrguvaldajate esindajad.

Projekteeritud kaabli paiknemise ristuva tehnovõrgu all või kohal määrab olemasoleva tehnovõrgu sügavus. Ristumine olemasoleva tehnovõrguga teostada tehnovõrgu alt, kui pealpool pole võimalik kinni pidada nõutavast kujast või ei nõuta teisiti. Vajadusel toetada olemasolevad side- ja elektrikaablid kaevetööde ajaks. Kui kaevamistööde käigus selgub, et maa-alused kommunikatsioonid paiknevad teisiti kui geolusel märgitud, siis teavitada sellest vastavate kommunikatsioonide esindajaid. Kaevamistööd teiste kommunikatsioonide kaitsetsoonis teostada käsitsi.

Kaevise laius peab võimaldama multitoru(-de) takistuseta paigaldust, täitepinnasega (ei tohi sisaldada kive ega tükke, mille läbimõõt on üle 20mm) täitmist, pinnase tihendamist, kaitse- ja hoiatuslinde paigaldamist, käsitsi kaevamisel ka töötaja ohutut liikumist kaevise põhjal. Kaablikaeviku pealtlaius määratakse vastavalt pinnase varisemisnurgale. Piiratud ruumi korral pehmes pinnases tuleb kaevise seinad kindlustada.

Õhuliinide ehitamisel tagada käesoleva projektiga määratlemata või piisavalt detailiseerimata lahenduste vastavus ülaltoodud juhendmaterjalidega määratletud normidele, tagada liinitrassile ja kaitsevööndile esitatud nõuetest kinnipidamine, tagada ja kontrollida looduses vajalikud vahekaugused looduslikest takistustest, teedest, teistest liinidest ja ka teistest kommunikatsioonidest nende rööpkulgemisel või ristumisel.

2.6 TÖÖD TELIA SIDEEHITISE KAITSEVÖÖNDIS

Telia sideehitiste kaitsevööndis tegevuste planeerimisel ja ehitiste projekteerimisel tagada sideehitise ohutus ja säilimine vastavalt EhS §70 ja §78 nõuetele. Tööde teostamisel sideehitise kaitsevööndis lähtuda EhS ptk 8 ja ptk 9 esitatud nõuetest, MTM määrusest nr 73 (25.06.2015) „Ehitise kaitsevööndi ulatus, kaitsevööndis tegutsemise kord ja kaitsevööndi tähistusele esitatavad nõuded“, kohaldatavatest standarditest ning sideehitise omaniku juhenditest ja nõuetest.

Enne tööde algust kohale kutsuda BofTel Eesti järelevalvetöötaja sideliinirajatiste asukoha mahamärgimiseks looduses. Sideliinirajatiste täpne asukoht ja sügavust teha kindlaks käsitsi lahtikaevamise teel ehitustööde Töövõtja poolt. Sideliinirajatiste kaitsetsoonis teostada kaevetööd käsitsi. Näha ette kõik meetmed olemasolevate Telia Eesti AS sideehitiste kaitseks tagamaks nende säilivus ehitustööde käigus, tagada normatiivsed sügavused. Tagada trasside paiknemisel vastavus EVS 843:2016 nõuetega. Lahtikaevatud sideliinirajatistid on vaja teostada ja kaitsta mehaaniliste vigastuste eest ning varguse vastu (näit. paigaldatakse kaablid ajutiselt laudkasti, kasutatakse karprauast toestust, koormarihmaseid vms).

Kõik sideliinirajatiste kaitseks, kontrolliks ja vajadusel uute torude paigaldamiseks vajalikud tööd teostab ja vajalikud materjalid hangib Töövõtja omal kulul. Ehitus- ja kaevetööde käigus siderajatiste lõhkumisega seotud kulud (taastamine, kahjunõuded) kannab ehitustööde Töövõtja. Lahtise kaeviga ristumistel tuleb arvestada poolitatavate torude ja märkepillide paigaldusega olemasolevate sidekaablite kaitseks. Antud nõue otsustakse ehitustööde käigus trassiomaniku esindajaga kohapeal, kuid ehitajal tuleb arvestada antud materjalide ja ehitustööde mahuga.

Paralleelkulgemise alas jälgida ja hoida nõutud kujasid, kui kaabel tuleb kaevetöodes nähtavale, siis tagasitõrjumise teostada nõuetekohaselt.

Peale ehitustööde lõppu sidekanalisatsiooni kaitsevööndis, teostada kanalisatsiooni läbitavuse kontroll ja koostada vastav akt. Enne lahtikaevatud sideliinirajatiste katmist tuleb teostada liinirajatiste ülevaatus ja koostada kaetud tööde aktid.

Tegevuse korraldamisel sideehitiste kaitsevööndis juhendada ehitusseadustiku paragrahv 70 ja 78 nõuetest ning Majandus- ja taristuministri 25.06.2015 määrusest nr 73. Sideehitiste ajutine toetamine, kaevetööd, pinnase tihendamine ja muud ehitustööd teostatakse viisil, mis tagab side maakaablite, kaablikanalisatsiooni jms sideehitiste säilimise ja funktsionaalsuse.

Teostatavate tööde käigus tagada kujud, sideehitiste terviklikkus ja kaitsemeetmete rakendamine. Sideehitiste kaitsemeetmete muudatused kooskõlastada enne tööde algust Telia sideehitiste järelevalve töötajaga. Kõik Telia sideehitiste kaitsmise/säilitamisega seotud kulud kannab tööde teostamisest huvitatud isik.

Projektis esitatud lahendused ja kujud sobivad omavahel selliselt, et nende väljaehitamine ja toimimine ei sega üksteist ja võimaldab teha sideehitiste hooldust ja remonti.

2.7 EHITUSALA TAASTAMINE

Pärast ehitustööde lõpetamist taastada tööde käigus rikutud või eemaldatud katted (munakivikatend, kõnniteeplaadid, äärekivid jne.) vastavalt: Majandus ja kommunikatsiooni-ministri määrus 03.08.2015 nr.101 Tee ehitamise kvaliteedi nõuded - Riigi Teataja.

Ehituskaevikust väljakaevatav pinnas ei ole sobiv esmaseks tagasitäiteks ega sobi ehituskaeviku tagasitäitmiseks liikluspiirkonnas (sõiduteedel, kõnniteedel).

Töövõtja vastutab tööde teostamise ajal keskkonnakaitse eest ehitusplatsil ja selle kõrval oleval alal vastavalt Eesti Vabariigis kehtivatele seadustele ja nõuetele.

Ehitajal lasub kohustus taastada ehitustöödele eelnenud olukord; muuhulgas tuleb taastada ehituse käigus kahjustada saanud pinnas, siluda ja täita mehhanismide poolt tekitatud jäljed ning demonteeritud liini mastiaugud täita juurdetoodud täitepinnasega; samuti tihendada hoolikalt kaevise tagasitäite, vajadusel teha hilisemad täite- ja taastamistööd äravajunud pinnasega kaablitrassil. Kõlvikult koristada tööde käigus tekkinud ehitusjätmed ja muu ehituspraht.

Kaevealade katted taastada vähemalt töödele eelnevas seisus.

Kaevise täitmisel arvestada pinnase hilisemat vajumist. Tagasitäiteks sobiv pinnas vajadusel ladustatakse ja kasutatakse piirkonna täitmiseks. Ülemäärane ja tagasitäiteks mittesobivad pinnasekogused on töövõtja kohustatud utiliseerima, ladustades see omavalitsuse poolt ettenähtud territooriumile.

Kasvumullana tuleb kasutada mineraalmulda. Muld ei tohi sisaldada taimedele kahjulikke jätmeid. Kasutada ei tohi külmunud pinnast ja/või kive sisaldavat mulda. Pinnas tuleb tihendada, et ei tekiks vajumeid ja veelohke. Olemasoleva ja projekteeritud/taastatava haljasala piir tuleb ühtlustada ning teha niidetavaks. Kõik ehitustöödega, raietega teostatud kahjustused (lohud, rattarööpad) tuleb täita kasvumullaga. Haljastuse mullakihi paksus peab olema vähemalt 10 cm, millele külvata muruseeme. Muru külviks tuleb kasutada kodumaise või naaberriikide päritoluga seemneid, millel on head idanemis- ja katvusomadused.

Enne töödega alustamist on vajalik hankida kaevetööde luba ning pinnakatete taastamine peab toimuma vastavalt kohaliku omavalitsuse poolt kehtestatud normidele. Tööde teostamisel kasutada keskkonnasõbralikke meetodeid.

Peale ehitustööde lõppu tööplats puhastada ja korrastada. Rikutud haljastus taastada. Kõik ehitusjätmed ja ajutised tarindid kõrvaldada, lammutatud või vigastatud piirded taastada.

2.8 TEEDE EHITUSE OSA

2.8.1 Teetööde üldised tehnoloogianõuanded

Kõik tööd märgitakse välja digitaalselt. Mahud ja kvaliteet määratakse ning tööetapid võetakse Tellija esindaja poolt vastu vastavuses Teetööde tehnilistes kirjeldustes toodule.

Tööd toimuvad vastavuses järgmistele nõuetele:

- a. Linnatänavad. EVS 843-2016;
- b. Transpordiameti koduleheküljel juhendid, normid ja nõuded
<https://www.transpordiamet.ee/riigiteede-juhendid#tehnovorgud>;
- c. „Tee ehitamise kvaliteedi nõuded“, Majandus- ja taristuminister 03.08.2015 määrus nr 101;
- d. „Tee projekteerimise normid“, Kliimaminister 17.11.2023 määrus nr 71;
- e. „Asfaldist katendikihtide ehitamise juhised“, Transpordiameti maanteehoiuteenistuse direktori korraldus 16.04.2021 nr 1.1-3/21/162;
- f. „Killustikust katendikihtide ehitamise juhised“, kinnitatud Maanteeameti peadirektori 22.11.16 käskkirjaga nr 0215;
- g. „Muldkeha ja drenkihi projekteerimise, ehitamise ja remondi juhised“, kinnitatud Maanteeameti peadirektori 05.01.2016. a käskkirjaga nr 0001;
- h. „Betonist äärekivid. Nõuded ja katsemeetodid“, EVS-EN 1340:2003 AC:2006;
- i. „Betonist sillutuskivid. Nõuded ja katsemeetodid“, EVS-EN 1338:2003 AC:2006.

Vastuolude korral erinevates dokumentides tuleb lähtuda Eesti Vabariigi Standarditest (EVS).

Enne mullatööde algust peavad olema tehtud kõik vajalikud eeltööd. Tööde käigus peab ehitaja kindlustama vete äravoolu muldelt ja tee maa-alalt, kaevates ajutisi kraave ja rajades vajadusel ajutisi truupe või pumpamist. Üheski ehituse faasis ei tohi lubada vee püsimummist kaevendites ja aluspinnase läbi leandumist.

Ehitaja peab tagama ehitustöödel kvaliteedi vastavalt " Teehoiutöö ehitusjärelvalve kord " Teede- ja sideministeeriumi kehtivatele määrustele.

Täidete ja liivaluse tihendustegur peab olema vähemalt 0.98. Vajadusel peab kasutama tihendamisel ka vett. Liivaluste rajamisel tuleb võtte proove vastavalt TSMm nr. 66. Teised kattekonstruktsioonikihid peavad vastama kehtivatele normidele ja eeskirjadele. Asfaltbetoonkattel peab vastama projektile katte projektjoon, katte laius ja tasasus ning põikkalle. Katte tihedus peab olema piisav. Teekonstruktsiooni rajamisel tuleb kõrvaldada olemasolev pinnakatte muld, liivasegune muld, vanad võimalikud konstruktsioonid ja muu ebasobiv pinnas. Vältima peab olemasolevate kommunikatsioonide vigastamist. Soovitav on tee kihtkonstruktsioonide ehitus läbi viia kuival aastaajal.

Kui tööde käigus selgub, et tee kihtkonstruktsioonide alla jääb ebasobiv pinnas, tuleb kõlbmatu pinnas välja kaevata ja asendada sobiliku pinnasega. Kõigi teedeehituslike tööde tehnoloogia ja kasutatavad materjalid peavad vastama Transpordiameti poolt esitatud nõuetele ja materjalid peavad olema tõendatavad.

2.8.2 Liikluskorraldus ehituse ajal

Teetöid tegev juriidiline või füüsiline isik on kohustatud täitma kehtiva majandus- ja taristuministri määruse „Nõuded ajutisele liikluskorraldusele” nõudeid. Vastu võetud 13.07.2018 nr 43, RT I, 19.07.2018, 12, jõustunud 01.01.2019.a.

Ajutiste ehitusaegsete ümbersõitude ja liikluskorralduse skeemid ning joonised ehitusobjektile korraldab töövõtja vastavalt tema poolt valitud ja teostavate tööde etappidele.

Ümbersõitudeed ja ehitusaegne ajutine liikluskorraldus peavad olema enne tööde algust kooskõlastatud tee valdajaga ja tiheasustusalal kohaliku omavalitsusega. Ehitamise ajal peab olema tagatud häireteta bussiliiklus ja vajalik juurdepääs kohalikele elanikkonnale.

Töövõtja peab omal kulul kohalike elanikke teavitama ehitustöödest ja kõigist liikluskorralduse muudatustest. Samuti tuleb vastav info edastada Tellija poolt määratavatele isikutele kohalikes vallavalitsuses. Kinnistuomanikke, kelle ligipääsu kinnistule ehitustööd takistavad, peab Töövõtja ligipääsu takistamisest teavitama vähemalt üks nädal ette.

2.8.3 Liikluskorraldusvahendid

Projekt näeb ette olemasolevate liikluskorraldusvahendite säilimise. Kui mõni liikluskorraldusvahend jääb ehitusele jalgu, eemaldatakse see ajutiselt ja taaspalgatakse pärast ehitustööde lõppu (EVS 613:2001 "Liikluskorraldusvahendid ja nende kasutamine" muudatus /A1:2008).

2.8.4 Kaeviku tagasitüümine

Kaablikaitsetorude kaevik kaevatakse vastavalt torustiku ehitusprojektile. Kaeviku kaevamisel tuleb eemaldada kaevikusse valguv pinnasevesi. Torude alla paigaldatakse kivises pinnases liivaluse paksusega 10 cm ja tihendatakse.

Liivaluse peab olema stabiilne ja püsiv. Torualuse tihendamisel tuleb saavutada elastsusmoodul vähemalt 120 MPa.

Torud tuleb paigaldada kuivale tasanduskihile, seega tuleb kaevikust eemaldada vett pidevalt. Torude peale tuleb laotada liivpinnasest algtüümine ja lõpptüümine. Tihendada vastavalt, et saavutada katete alla täidetele ettenähtud tihendustegur vähemalt 0,98.

2.8.5 Katendi taastamine ja vertikaalplaneering

Katendi taastamise ulatus ja konstruktsioonid on näidatud projekti asendiplaanilistel joonistel ja kaeviku ristlõigetel. Katte taastamisel olemasolevat vertikaalplaneeringut ei muudeta.

2.8.6 Nõuded katendis kasutatavatele materjalidele

Katendi ehitus teostada kooskõlas kehtivate „Asfaltist katendikihtide ehitamise juhised” tooduga.

Kasutatavad materjalid peavad olema nõuetekohaselt sertifitseeritud. Materjalide vastavust nõuetele peab tõendama materjalide tootja või tema volitatud esindaja vastavusdeklaratsiooniga.

Materjale võib ehitusel kasutada alles pärast tellijapoolset heakskiitu.

Killustikalusel INSPECTOR või LOADMAN seadmega mõõdetud elastsusmoodulid ei tohi olla seejuures väiksemad kui 140Mpa kõnniteel ja 170MPa sõiduteel.

Asfaltkatte erinevate kihtide vaheline pind krunditakse eelnevalt puhastades bituumeni või bituumenemulsiooniga. Vuukide liitekohad töödeldakse bituumeni, bituumenemulsiooni, vuugiliimi või vuugilindiga. Asfaltkatte kihid paigaldada sooja vuugiga või ühtse paanina kogu laiuses. Kui mingil põhjusel see ei ole võimalik, siis pealmise kihi külmad piki- ja põikvuugid krunditakse vuugiliimiga enne järgneva paani paigaldust. Liimi kulunormiks võtta 20g/jm paigaldatud kihi paksuse 1cm kohta. Erinevate kihtide vuugid ei tohi langeda kokku.

Asfaltsegud

Asfaltsegude jämetäitematerjalide nõuded on määratud dokumendis: „Asfaldist katendikihtide ehitamise juhised“, tabel 1: Asfalt- ja mustsegude jämetäitematerjalidele esitatavad miinimumnõuded, kinnitatud Maanteeameti peadirektori 23.12.2015. a käskkirjaga nr 0314.

Killustikalused

Killustikalustes kasutatavate materjalide omadused ja paigaldus peavad vastama alljärgnevale juhisele ja selles viidatud standarditele, arvestades projektis toodud nõudeid:

Killustikust katendikihtide ehitamise juhised 2012-2. Kinnitatud Maanteeameti peadirektori 30.04.2012 käskkirjaga nr. 0167.

Dreenkiht

Dreenkihis kasutatakse kruusliiva (2mm terade mass on GOST25100-95 kohaselt üle 25%), mis sisaldab sõela 0,063mm läbivaid osiseid kuni 10%. Filtratsioonitegur ei tohi olla alla 1m/ööp (Proctor-teim).

Teetöödel kasutatavate pinnaste filtratsioonimoodulid tuleb määrata maksimaalse standardtiheduse (EVS-EN 13286-2 järgselt) ning optimaalse niiskuse juures GOST 25584-90 lisa 5 kohaselt kuni vastavasisulise rahvusliku standardi EVS 901-20 jõustumiseni. EVS-EN 13286-2 järgsed katseandmed tuleb esitada filtratsioonimooduliga ühes ja samas laboriprotokollis.

2.8.7 Haljastus

Olemasolev ja säilitatav kõrghaljastus

Ehitustööde teostamisel puudele lähemal, kui 2 m, tuleb kaevetöid teostada käsitsi, et puu juurestikku minimaalselt kahjustataks. Lisaks ei tohi ehitustööde käigus liikuda masinatega säilitatavale kõrghaljastusele lähemale, kui 3 m, mis võib kahjustada puu juurestikku (eriti kaskede omi).

Muru rajamine ja taastamine

Kasvumullana tuleb kasutada mineraalmulda, mille pH on 6,5...7,0. Muld ei tohi sisaldada taimedele kahjulikke jäätmeid. Kasutada ei tohi külmunud pinnast ja/või kive sisaldavat mulda. Pinnas tuleb tihendada, et ei tekiks vajumeid ja veelohke. Olemasoleva ja projekteeritud/taastatava haljasala piir tuleb ühtlustada ning teha niidetavaks. Kõik ehitustöödega, raietega teostatud kahjustused (lohud, rattarööpad) tuleb täita kasvumullaga.

Haljastuse mullakihi paksus peab olema vähemalt 10 cm, millele külvata muruseemne spetsiaalsete. Muru külviks tuleb kasutada kodumaise või naaberriikide päritoluga seemneid, millel on head idanemis- ja katvusomadused. Muruseemnesegu peab koosnema vähemalt kolmest kõrreliste liigist, millest üks peab olema punane aruhein (*Festuca rubra*) osakaaluga vähemalt 55%. Karjamaa raiheina (*Lolium perenne*) osakaal seemnesegus ei tohi olla üle 15%. Valget ristikut (*Trifolium repens*) ei tohi olla üle 5%.

/allkirjastatud digitaalselt/

Vastutav spetsialist: Marek Uiboupin

/allkirjastatud digitaalselt/

Projekteerija: Rasmus Valli