

Saarte Koostöökogu arengustrateegia 2023–2027

SAARTE KOOSTÖÖKOGU 2023



Sisukord

Sisukord	2
Sissejuhatus	3
1 Strateegia alused	4
1.1 LEADER lähenemine	4
1.2 Tegevuspiirkonna arengutegurite SWOT-analüüs ja strateegilised valikud.....	4
1.3 SWOT-i järelused.....	5
1.4 Strateegia uuenduslikkus.....	6
1.4.1 ABCD-mudel	7
1.4.2 Kogukonna strateegia arendamise protsessi kaasamine	7
1.4.3 Uuendused strateegias	8
2 Strateegia olemus.....	8
2.1 Visioon	8
2.2 Strateegiakaart.....	9
2.3 Strateegia meetmed.....	10
2.3.1 MEEDE 1 - Ettevõtluskeskkonna arendamine	10
2.3.2 MEEDE 2 – Elukeskkonna arendamine	12
2.3.3 MEEDE 3 – Suured arendusprojektid	13
2.3.4 MEEDE 4 – Koostöö ja piirkonna arendamine	15
2.3.5 MEEDE 5 – Sotsiaalmeede	17
3 Strateegia elluviimine.....	18
3.1 Projektitoetuse taotluste hindamine.....	18
3.1.1 Hindamise korraldus ja üldised hindamiskriteeriumid	18
3.1.2 Meede 1 kriteeriumid ja osakaalud	20
3.1.3 Meede 2 kriteeriumid ja osakaalud	20
3.1.4 Meede 3 kriteeriumid ja osakaalud	20
3.1.5 Meede 5 kriteeriumid ja osakaalud	21
3.1.6 Hindepallide tähendused:.....	21
3.2 Tegevusrühma töökorraldus ja arendamine	21
3.2.1 SKK töökorraldus	21
3.2.2 SKK arendamine	22
3.3 Võrgustumine ja koostöö	22
3.4 Strateegia seire, hindamine ja uuendamine	23
3.4.1 Strateegia seire ja hindamine	23
3.4.2 Strateegia uuendamine	23
4 Strateegia rahastamise kava	23
5 LISAD	25
5.1 LISA 1 Tegevuspiirkonna kirjeldus	25
5.1.1 Tegevusrühm	25
5.1.2 Piirkonna geograafiline kirjeldus	25
5.1.3 Rahvastiku kirjeldus	26
5.2 LISA 2 SKK liikmete nimekiri 31.05.2023 seisuga	29
5.3 LISA 3 Alusdokumentide loetelu	31

Sissejuhatus

MTÜ Saarte Koostöökogu (edaspidi SKK) on 2006. aastal asutatud ettevõtete, mittetulundusühingute ja omavalitsuste vabatahtlik ühendus, mis tegutseb LEADER kohaliku tegevusrühmana Saare maakonnas elavate inimeste, kogukondade ja ettevõtete huvides.

Käesolev dokument kajastab SKK strateegilisi eesmärke perioodiks 2023–2027. Tegemist on eelmiste perioodide (2008–2023) arengustrateegiatest välja kasvanud strateegiaga, mis võtab arvesse omandatud kogemusi, muutunud väliskeskkonda ning kohalike kogukondade ja ettevõtete võimekusi.

Eesmärkide saavutamiseks ning vajalike tegevuste ellu kutsumiseks on strateegia kirjeldatav järgmise maatriksina:

	ELUKESKKOND	ETTEVÕTLUSKESKKOND
Suund 1	MEEDE 2 Elukeskkonna arendamine	MEEDE 1 Ettevõtluskeskkonna arendamine
Suund 2	MEEDE 3 Suured arendusprojektid	
Suund 3	MEEDE 4 Koostöö ja piirkonna arendamine	
Suund 4	MEEDE 5 Sotsiaalmeede	-
Suund 5	Tegevusrühma arendamine ja tegevuspiirkonna elavdamine	

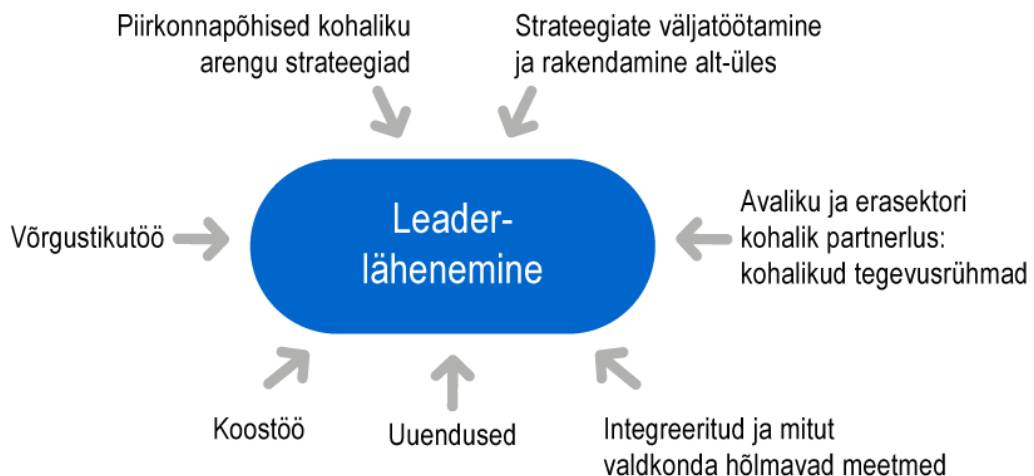
Strateegia koosneb neljast peatükist ja lisadest:

1. **Strateegia alused** – sisaldab strateegia koostamise aluspõhimõtteid, strateegilisi arengutegureid ja valikuid ning strateegia uuenduslikkuse kirjeldust.
2. **Strateegia olemus** – sisaldab visiooni ja strateegiakaarti, sh LEADER tulemusnäitajaid, meetmelehti.
3. **Strateegia elluviimine** – sisaldab projektitaotluste hindamise ülesehitust, SKK enda töökorralduse ja arendamise kirjeldust, võrgustumise ja koostöö ülevaadet ning strateegia seire ja uuendamise korda.
4. **Rahastamiskava** – sisaldab strateegia rakendamise eelarve suurust ning selle jagunemist nii suundade vahel kui ka aastate lõikes.
5. **Lisad** – tegevusgrupi ja -piirkonna kirjeldus, SKK liikmete nimekiri, arengudokumentide ja analüüside loetelu.

1 Strateegia alused

1.1 LEADER lähenemine

LEADER ei ole lihtsalt rahastusprogramm, vaid piirkonna arendamise meetod: kohalike endi poolt kavandatud, juhitud ja ellu viidud lähima elu- ja töökeskkonna ning piirkonna arendamise viis (vt joonis 1).



Joonis 1. LEADER seitse põhielementi

1.2 Tegevuspiirkonna arengutegurite SWOT-analüüs ja strateegilised valikud

SKK tegevuspiirkonna arengutegurite hindamiseks SWOT-analüüsi koostamisel võeti aluseks olulised ja aktuaalsed maakonna ja valdade arengudokumendid ning ülevaated, sh Saare maakonna arengustrateegia 2022–2035, Saare maakonna tervise- ja heaoluprofiil aastateks 2022–2026, Saare maakonna kestliku turismi arengustrateegia 2022–2030, Saare maakonna ettevõtluse ja ettevõtluskeskkonna kaardistamine ning ülevaade 2020, Saaremaa valla kogukondliku tegevuse arengukava 2021–2030. Täiendavalt aitas Saare maakonna maapiirkonna olukorra ja selle dünaamika osas selgust luua Hendrikson & KO väikeasulate uuring. SWOT-analüüsi täiendati ja täpsustati piirkondlikel mõttekogudel kogutud seisukohtadega.

Tugevused	Nõrkused
<ol style="list-style-type: none"> 1. Piirkonna tugev identiteet ja hea kuvand; 2. puhas, kaunis ja mitmekesine looduskeskkond; 3. tuntud ja armastatud külastuskoht; 4. säästev ja loodussõbralik väiketootmine ja maamajandus; 5. meretööstussektor; 6. kogukondlik aktiivsus, ulatuslik seltsimajade võrgustik; 7. mitmekesine ettevõtlus, ükski sektor ega ettevõtte ei domineeri; 8. määrgis „Saaremaa EHTNE toode“ on tuntud ja laialt kasutatud, võrgustikus üle 160 ettevõtte; 9. elanikkonna rahulolu elukeskkonnaga. 	<ol style="list-style-type: none"> 1. Seltsimajade ja teiste kogukondlike objektide majandamine ja kestmajäämine, sest haldamise ja arendamise suutlikkus on madal; 2. kogukonnaliidrite väsimine, põlvkondade vahetust ei toimu, noorte/nooremate eelistuste muutumine; 3. liikuvus ja transport, vajalike teenuste halb kättesaadavus maapiirkondades; 4. noortele suunatud tegevuste ebaühtlane pakkumine ja kättesaadavus; 5. vähene kriisiteadlikkus ja valmisolek hädaolukordadeks; 6. hooajalisus, vähe aastaringseid ettevõtmisi, vähe aktiivseid tegevusi ka hooajaliselt; 7. töökohtade kättesaadavus – vaimset väljakutset ja eneseteostust pakkuvate, kõrgepalgaliste töökohtade puudus, kvalifitseeritud töötajate puudus; 8. vähene oskus kohalikke ressursse väärindada ja turundada; 9. kiire interneti kättesaadavus; 10. haldusreformi võimalused.
Võimalused	Ohud
<ol style="list-style-type: none"> 1. Ühtne saarluse mõiste ja identiteet; 2. Eesti parimad võimalused päikesest ja tuulest energia tootmiseks; 3. suvesaarlaste ja teiste piirkonna fännide kaasamine tegevustesse; 4. kohaliku toidu, toodete ja teenuste jätkuv turundamine nii saartel kui ka väljaspool, ettevõtete kasvu ja arengusse panustamine; 5. avalik taristu kui ressurss – olemasoleva taristu parem ja mitmeotstarbelisem kasutamine; 6. Saaremaal elamise idee on populaarne; 7. täisväärtuslikuks eluks hea elukeskkonna tähtsuse kasv. 	<ol style="list-style-type: none"> 1. Kohalike traditsioonide ja tavade hääbumine; 2. kogukonnad ei soovi jätkata seltsimajade haldamisega; 3. ääremaastumine; 4. jätkuv avaliku sektori tsentraliseerumine; 5. tuntud ja traditsiooniliste ettevõtete tegevuse lõpetamine, kolimine mandrile, klassikaliste ettevõtlusvaldkondade hääbumine; 6. kohalike ettevõtjate konkurentsivõime nõrgenemine, taristu ja ühendused ei vasta vajadustele; 7. kiire internet ei ole kättesaadav; 8. võimekate inimeste lahkumine piirkonnast; 9. rahvusvahelised konfliktid ja sellest tulenevad majandussanktsioonid pärsivad kohalike ettevõtjate toodangu realiseerimise võimalusi.

1.3 SWOT-i järeldused

- traditsioonilise saarelise elamisviisi tähendus ja võimalikkus 21. sajandil. Tähelepanu ja väljaselgitamist vajab, kas tegelik olukord vastab mainele ja kas eeldused elanike isiklikuks ja tööalaseks arenguks ning eesmärkide saavutamiseks on ikka olemas.
- Eelmised strateegiad olid koostatud haldusreformile eelnenud ajal, mil SKK rolliks oli küll toetada kogukondi ja ettevõtteid rohujuure tasandil, kuid väikeste omavalitsuste näol olid olemas piirkondlikud tugistruktuurid lähima elukeskkonna väärtustamisel. SKK ülesanne oli muu

hulgas edendada valdadeülest ühistegemist ja koostööd, võttes paljudes tegemistes maakondliku mõõtme.

- Haldusreformi järel on oluliselt muutunud piirkonna arengu juhtimine ja Saaremaa vald täidab maakonnas maakondliku arendusorganisatsiooni rolli. Seega tegevused ja ülesanded, mis 2008 ja 2014 strateegiaid koostades olid kohased, ei oma täna enam samasugust tähendust ja kaalu.
- Strateegiat koostades on selgelt välja joonistunud piirkondlikud eripärad, traditsioonid ja arengueeldused – kogukonnad on väga eriliimelised. Üldistamine ja ühtlustamine üle maakonna pidurdab kogukondade ja ettevõtete omaalgatust, liikumise kiirust ja suutlikkust panustada lähima elukeskkonna edendamisse.
- Kogukondade endi roll ja vastutus lähima elukeskkonna korraldamisel on muutunud. Eelkõige saab loota iseendile, s.t kogukondlik taristu tuleb endil suuta ülal pidada. Selgelt vajavad kogukonnad abi uues olukorras toime tulemiseks, areng vajab toetamist. Võimestamist vajab kogukondade koostöövõrgustik, et üksteiselt õppida ja saada osa teiste edust.
- Märjise „Saaremaa EHTNE toode“ võrgustik on kogu Eesti suurim ja esinduslikem. Ülioluline on mõista, et võrgustiku arendamine on protsess ja see ei lõppe. Märjise tuntuse kasv Saare maakonnas ei ole piisav, et mõjutada oluliselt võrgustiku liikmete käekäiku. Vajalik on astuda võrgustiku arendamisel järgmine samm.
- „Saaremaa EHTNE toode“ võrgustiku enam kui 160 liiget ja kõik teised piirkonna ettevõtted peavad ajaga kaasas käima, reageerima turu ootustele ja vastama tänastele nõuetele. Piirkond ja ettevõtjad vajavad uusi tooteid ja teenuseid ning olemasolevate edasiarendamist, et püsida jätkuvalt atraktiivse ja konkurentsivõimelisena.
- Kuidas kasutada ja taaskäivitada kogukondlikku või lihtsalt piirkondades olevat taristut piirkonna arengu hüvanguks? Universaalseid lahendusi ei ole, mõjule pääseb kohalike nutikus ja suutlikkus oma tulevikku kujundada.
- Elukeskkonna kvaliteeti hindame tihti väliste näitajate põhjal. Kuidas näeb välja loodus, milline on avalik taristu, kuidas on tagatud juurdepääs avalikele teenustele jne. Tähelepanuta jääb, kuidas see mõjutab inimest, tema vaimset ja füüsilist tervist. Mõtlemise, toitumise ja liikumise tähtsus ja koosmõju ei kajastu veel igapäevastes praktikates.
- Lapsed ja noored on kestva tuleviku alus. Oluline on tuua noored iseendi elu korraldamise juurde, anda neile otsustamisõigus. Samavõrd oluline, kui luua mõnusat tänast päeva, on kujundada piirkonna homset.
- Rahvastiku struktuur on muutumas, eakate osatähtsus suureneb. Pensioniikka on jõudnud või jõudmas suur hulk inimesi, kes on viimastel kümnenditel vedanud piirkondliku ja kohaliku elu korraldamist. See on ressurss ja võimalus kogukondades eakate sotsiaalseks kaasamiseks.
- Vananeva rahvastiku tingimustes suureneb hoolduskoormus omastele, eriti oluline on piirkonna arengut silmas pidades leevendada koormust ja toetada tööealiste elanike hakkamasaamist.

1.4 Strateegia uuenduslikkus

Strateegia kavandi väljatöötamisel lepidi kokku, et jätkatakse tegevusrühma ja -piirkonna arendamise mõtestamist elukeskkonna ja ettevõtluskeskkonna jaotusega. Erinevalt varasemate strateegiate koostamistest toimus sel korral samaaegselt kahe olulise maakondliku arengudokumendi – Saare maakonna arengustrateegia ning tervise- ja heaoluprofiili – koostamine. Veidi varem oli lõppenud Saaremaa valla kogukondliku tegevuse arengukava koostamine. Kõik kolm dokumenti valmisid kõrge kaasatuse tasemega ja SKK tegevmeeskond, juhatus ja liikmed osalesid kõigi nende koostamisel. Seega kunagi varasemalt ei ole Saare maakonna arengu kavandamine olnud nii sünkroonis kui nüüd.

1.4.1 ABCD-mudel

Varasemate strateegiade rakendamisest on selge, et LEADER ei suuda lahendada kõiki maaelu probleeme ja tõmmata elu käima igas tegevuspiirkonna punktis võrdsel viisil.

Kuna teiste Saare maakonna arengudokumentide koostamise käigus on juba piisavalt probleeme kaardistatud ja et mitte veelkord kutsuda kokku inimesi üldjoontes samasuguseid arutelusid pidama, siis leidsime, et uuel perioodil tuleks mõtestada piirkondlikku ja kogukondliku arengut uuel viisil. Lähtepunktiks sai valitud ABCD mudel ehk *Asset-Based Community Development*.

Vastavalt Cormac Russellile (Russell, 2019; Russel, 2022) põhineb kogukondade arendamise **ABCD-mudel viiel aspektil**:

- Kogukonna kujundamine, arendamine, ehitamine inimeste endi initsiatiivil. Sisemisest soovist lähtuv. Altpoolt ülespoole liikuv.
- On suhetele orienteeritud: kõike vaadatakse läbi kogukondlike suhete.
- Võtab keskmesse kogukonna tugevused ja varad (*assets*). Identifitseerib inimeste isiklikud tugevused, anded, ressursid ja kogukonna tugevused, oskused, püüdlused.
- Keskendub paikkonnale: naabruskond on muutuse ettevõtmise koht.
- Keskendub kaasamisele: baasuskumuseks on, et igaühel on võimalik panustada, see miski tuleb lihtsalt üles leida ja produktiivselt rakendada; suhted ja tegevused on retsiprooksed/vastastikused.

Kogukondade tugevused ja varad (*assets*):

- inimeste oskused, teadmised, andekus, kirg/püüdlus/soov;
- kohalikud võrgustikud ja nende võim ning võimekus;
- ressursid, mida saavad kogukonna heaks rakendada MTÜ-d, avalike teenuste osutajad, eraettevõtjad;
- füüsilised ressursid (looduskeskkond, vahendid, asjad);
- majanduslikud ressursid;
- lood, mida inimesed jagavad omavahel ja mis hoiavad identiteeti.

1.4.2 Kogukonna strateegia arendamise protsessi kaasamine

Lähte- ja taustamaterjali kogumine ja analüüs tehti arengudokumentide baasil, mis olid just vahetult koostatud või mille koostamine toimus strateegiaga samaaegselt. Vajadus samasisuliste kohtumiste, küsimustike ja arutelude läbiviimiseks puudus.

Strateegia koostamise juhatas 2022. aasta aprillis sisse Tartu Ülikooli kogukonnatöö lektori ja sotsiaalse innovatsiooni teaduri Dagmar Narussoni loeng „Kogukond ja ankrud“, mis oli suunatud SKK liikmetele ja teistele huvilistele. Just loengu põhjal võeti siht ABCD-mudeli rakendamisele.

Seejärel toimus lähtematerjali analüüs ja osaleti maakondlike arengudokumentide koostamisel.

2022. aasta oktoobri lõpuks valmis strateegia kavand ja selle järgmine etapp, piirkondlike mõttekodade läbiviimine, jäi ootama LEADER määruse eelnõu, et saaks keskenduda teemadele, mis jäävad LEADER mõjusfääri.

2023. aasta esimestel kuudel toimus üheksa piirkondlikku mõttekoda kogukondlike tugevuste mõtestamiseks. Mõttekodadest võtsid osa kohalike seltside esindajad, külavanemad, ettevõtjad ja üksikisikud. Mõte, et muutusi tuleb ette võtta lähimas naabruskonnas ja oma kogukonnaga, vajab veel harjumist ja harjutamist. Kogukond ise on muutuste elluviijaks.

Aprillis 2023 toimus eraldi mõttekoda sotsiaalmeetme sisustamiseks koos sidusrühmade esindajate ja valdkonna spetsialistidega – eriasutuste, eakate ühenduste ja puuetega inimeste esindajad, samuti teenuste pakkujad.

Mais 2023 võttis SKK üldkoosolek valminud dokumendi vastu ning edastas SKK ja sotsiaalmeetme töörühma liikmetele ettepanekute tegemiseks.

Juunis 2023 kinnitas SKK üldkoosolek arengustrateegia.

Piirkondlikest kohtumistest järelalus, et tänaste reeglite püsimisel tuleb järgmise strateegia koostamise eel püstitada koheselt hüpotees Saare maakonnas kahe tegevuspiirkonna moodustamise kohta, sest piirkondlikud ja kogukondlikud eripärad seda võimaldaksid. Seekord ei mahtunud täiendava aruteluringi tegemine ajaraami, et teema rahulikult ja põhjalikult läbi arutada.

1.4.3 Uuendused strateegias

Strateegia ülesehitamisel oleme viinud sisse muudatused ja täiendused, mille eesmärgiks on ühelt poolt lihtsustada strateegia mõistmist ning teisalt suurendada soovitud tulemuste saavutamist ja sidusust tegevuste vahel.

Strateegiakaardilt on näha, et jätkuvalt jagunevad SKK tegemised vertikaalselt kaheks: elukeskkond ja ettevõtluskeskkond. Horisontaalselt toimub jagunemine viieks suunaks:

- Suund 1 – meetmed 1 ja 2, n.ö klassikalised LEADER meetmed, taotlejate tegevused nende endi lähima elu- ja ettevõtluskeskkonna arendamiseks.
- Suund 2 – meede 3, suured arendusprojektid, mille mõju on laiem kui lähim piirkond, mõjutades kaasnevalt elu- ja ettevõtluskeskkonda laiemalt.
- Suund 3 – meede 4, ühis- ja koostöömeede võrgustike ja piirkonna arendamiseks.
- Suund 4 – meede 5, sotsiaalmeede, mis panustab elukeskkonna telje toetamisse, Euroopa Sotsiaalfond+ (ESF+) rahastus.
- Suund 5 – tegevusrühma arendamine ja tegevuspiirkonna elavdamine.

Hindamise kujundamisel oleme lähtunud soovist soodustada taotluste ettevalmistamisel ABCD-mudeli rakendamist, et mõjule pääseksid kõrge sisemise kogukondliku toetusega projektid.

2 Strateegia olemus

2.1 Visioon

Saarte elanikud, kogukonnad ja ettevõtjad on koostööle avatud, hästi toimetulevad ja traditsioone väärtustavad.

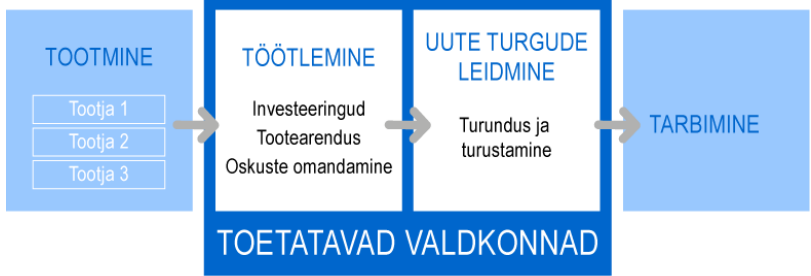
- Meie saared on väärt elu- ja töökeskkond.
- Kogukonnad ja ettevõtted tegutsevad üksteise edusse panustavates võrgustikes, säilitades piirkondliku omapära.
- Kestvalt ja säästvalt majandades, keskkonda ja ümbrust hoides, traditsioone ja pärandit väärtustades edendatakse tugevõimset elu- ja ettevõtluskeskkonda, kus noored pered tahavad elada ja ennast teostada.

2.2 Strateegiakaart

	ELUKESKKOND	ETTEVÕTLUSKESKKOND
Suund 1	MEEDE 2 Elukeskkonna arendamine <i>Eesmärk:</i> Saareline elukeskkond ja elamisviis toetub kogukondlikele, pärandilistele ja piirkondlikele sidemetele ning on hinnatud ja kestev. Seos ÜPP LEADER tulemusnäitajatega: R.27, R.39	MEEDE 1 Ettevõtluskeskkonna arendamine <i>Eesmärk:</i> Saareline ettevõtluskeskkond on innustav ja konkurentsivõimeline. Seos ÜPP LEADER tulemusnäitajatega: R.27, R.37, R.39
Suund 2	MEEDE 3 Suured arendusprojektid <i>Eesmärk:</i> Suurte arendusprojektide mõju käivitab uusi algatusi ja tegevusi ning annab olemasolevatele hoogu arenduste lähiümbruses ja kaugemalgi. Seos ÜPP LEADER tulemusnäitajatega: R.39	
Suund 3	MEEDE 4 Koostöö ja piirkonna arendamine <i>Eesmärk:</i> Tegevuspiirkonnas tegutsevad elu- ja ettevõtluskeskkonna koostöövõrgustikud, toimib omavaheline koostöö ja panustatakse üksteise ja piirkonna edusse. Seos ÜPP LEADER tulemusnäitajatega: R.39	
Suund 4	MEEDE 5 Sotsiaalmeede <i>Eesmärk:</i> Riskirühmad on toetatud, vaim ja füüsis treenitud. ESF+	
Suund 5	Tegevusrühma arendamine ja tegevuspiirkonna elavdamine Seos ÜPP LEADER tulemusnäitajatega: R.38	

2.3 Strateegia meetmed

2.3.1 MEEDE 1 - Ettevõtluskeskkonna arendamine

MEEDE 1	Ettevõtluskeskkonna arendamine
Selgitus	<p>Piirkonna ettevõtlus peab arenema ja käima ajaga kaasas. SKK sekkumise sihtrühmaks on kohalikud väiketootjad ja teenusepakkujad.</p> <p>Jätkuvalt asetseb sekkumisala vastavalt järgnevale väärtusahela skeemile:</p>  <p>Toetuse abil ellu kutsutud tegevuste tulemused peavad omama mõju taotlejate majandustulemustele.</p> <p>Uute toodete ja teenuste turule toomisel ja olemasolevate uuendamisega peab kaasnema lisandväärtuse kasv.</p> <p>Ettevõtete kaasajastamine peab olema kantud kestva ja säästva majandamise põhimõtetest.</p> <p>Meetme rakendamise tulemusena tõuseb ettevõtjate konkurentsivõime, sh luuakse uusi töökohti ning olemasolevaid muudetakse targemaks ja tulusamaks.</p>
Eesmärk	Saareline ettevõtluskeskkond on innustav ja konkurentsivõimeline.
Toetatavad tegevused	<ul style="list-style-type: none"> • uute toodete ja teenuste turuletoomine; • olemasolevate toodete ja teenuste arendamine; • ettevõtete tõhustamine.
Mittetoetatavad tegevused	<ul style="list-style-type: none"> • majutuskohdade loomine ja sisustamine; • asendusinvesteeringud; • põllumajandustootmine; • kõik LEADER määruse poolt välistatud mitteabikõlblikud tegevused ja kulud.
Nõuded projektitoetuse taotlejale ja toetuse saajale	<ul style="list-style-type: none"> • toetust rakendatakse SKK tegevuspiirkonnas; • üks taotlus taotleja kohta ühes voorus; • täpsed tingimused sätestatakse vooru avamise aasta rakenduskavas; • aruandluse ja seire kohustus.
Meetme osakaal kogu rahastusest	22,6%
Taotlejad / toetuse saajad	<ul style="list-style-type: none"> • ettevõtted (mikroettevõtted ja VKE-d (väikesed ja keskmise suurusega ettevõtted)), sh osaühingud, aktsiaseltsid, füüsilisest isikust ettevõtjad, täisühingud, usaldusühingud, tulundusühistud;

	<ul style="list-style-type: none"> kolmanda sektori organisatsioonid, sh mittetulundusühingud, sihtasutused; kohalikud omavalitsused.
Hindamiskriteeriumid	<ol style="list-style-type: none"> projekt peab kas kõrvaldama elukeskkonnale/ettevõtluskeskkonnale olulise valdkonna kitsaskoha või aitama kasutusele võtta potentsiaali (JAH/EI); projekt peab edendama kohalikku algatust, saarelist kestlikku elulaadi, aidates läbi piirkonna sisemiste arenguvõimaluste parema kasutamise kaasa piirkonna elukvaliteedi ja konkurentsivõime parandamisele ning majandustegevuse mitmekesistamisele (JAH/EI); taotlus peab vastama strateegias ja rakenduskavas esitatud nõuetele, sh peavad toetatavad tegevused olema põhjendatud, selged, üksikasjalikult kirjeldatud, majanduslikult otstarbekad ja vajalikud projekti eesmärgi saavutamiseks. Taotleja peab tagama kasutatava toetusraha otstarbeka ja säästliku kasutamise (JAH/EI). <p>Hindelised kriteeriumid:</p> <ol style="list-style-type: none"> mõju kohapealse tooraine ja/või oskusteabe väärindamisele; mõju kestva ja säästva majandamise eesmärkide saavutamisele; mõju väärtusahela terviklikkuse suurendamisele; positiivne mõju taotleja lähemale elu- ja ettevõtluskeskkonnale ning tulemuste elujõulisus; taotleja elluviimisvõime; projekti uuenduslikkus/nutikus; mõju koostöö või ühistevõime arendamisele.
Toetuse minimaalne, maksimaalne suurus ja määr	<p>Toetuse minimaalne ja maksimaalne suurus määratakse strateegia rakenduskavaga.</p> <p>Kuni 60% juhul, kui muude õigusaktidega, sh rakenduskavaga ei ole sätestatud väiksemaid toetusmäärasid.</p>
Näitajad ja sihtväärtused	<p>Väljund- ja tulemusnäitajad:</p> <ul style="list-style-type: none"> toetatud projektide arv kokku: 60 uute/parendatud kohalikul toorainel/oskusteabel baseeruvate toodete ja teenuste arv: 30 ettevõtete efektiivsust tõstvate projektide arv: 30
Sidusus asjaomaste valdkondlike ja piirkondlike arengukavadega	<ul style="list-style-type: none"> ÜPP Eesti strateegiakava 2023-2027, panustab erieesmärgi nr 8 „Edendada tööhõivet, majanduskasvu, soolist võrdõiguslikkust, sealhulgas naiste osalemist põllumajanduses, sotsiaalset kaasatust ja kohalikku arengut maapiirkondades, sealhulgas ringbiomajandust ja säästvat metsamajandust“ saavutamisse sh ettevõtluse arendamine, teenuste kättesaadavuse parandamine, keskkonna- ja kliimasõbralike lahenduste toetamine ja maaelu positiivse kuvandi propageerimine. Saare maakonna arengustrateegia 2022-2035: maal elamise võimaldamine; traditsioonilistes sektorites lisandväärtuse kasvatamine; puhta looduskeskkonna kui ressursi nutikas ja keskkonnahoidlik kasutamine. Lääne-Eesti saarte biosfääri programmiala programm ja tegevussuunad aastani 2030: kestlik looduskasutus, rohemajandus ja elujõuline kultuuriruum.

2.3.2 MEEDE 2 – Elukeskkonna arendamine

MEEDE 2	Elukeskkonna arendamine
Selgitus	<p>Elukeskkonda mõtestame seal elavate inimeste ja kogukondade läbi. Kogukond ei ole vahend ega lahendus piirkondlike probleemide ja arengutakistuste kõrvaldamiseks. Kogukond on piirkondliku arengu allikas ja ressurss.</p> <p>Tihti kogukonnad ise ka ei tea või on unustanud, mis on nende tugevused ja varad, mille arendamisel pöörata piirkond muutustele, või kuidas tagada tingimused, et endil oleks hea olla.</p> <p>Kogukonnas on võimalik korraldada ja pakkuda teenuseid ja lahendusi, milleks pole avalikul sektoril vahendeid ja erasektori jaoks tasuvust.</p> <p>Meetme rakendamine toetab kogukondlike ja piirkondlike arenguplaanide ja arengustrateegiate elluviimist. Kohalike ressursside välja selgitamisel ja arengu planeerimisel on selgunud tegevused ja nende prioriteedid.</p>
Eesmärk	Saareline elukeskkond ja elamisviis toetub kogukondlikele, pärandilistele ja piirkondlikele sidemetele ning on hinnatud ja kestav.
Toetatavad tegevused	<ul style="list-style-type: none"> • lähima elukeskkonna arendamine; • kogukonna ressursside rakendamise toetamine, sh loodus, pärand, inimesed, lood; • kogukondade(s) ise toimetulemise tingimuste loomine, sh hoonete energiatõhusus ja taastuvenergia kasutusele võtmine; • liikumist ja tervist edendavad algatused; • olemasoleva taristu ja objektide taaskäivitamine; • noortele ja lastele suunatud tegevused.
Mittetoetatavad tegevused	<ul style="list-style-type: none"> • tegevused, mida toetatakse teistest toetusmeetmetest; • uute kogukonnanahoonete ehitamine; • kõik LEADER määruse poolt välistatud mitteabikõlblikud tegevused ja kulud.
Nõuded projektitoetuse taotlejale ja toetuse saajale	<ul style="list-style-type: none"> • toetust rakendatakse SKK tegevuspiirkonnas; • üks taotlus taotleja kohta ühes voorus (nõue ei kehti kohalikele omavalitsustele); • täpsed tingimused sätestatakse vooru avamise aasta rakenduskavas; • aruandluse ja seire kohustus.
Meetme osakaal kogu rahastusest	22,6%
Taotlejad / toetuse saajad	<ul style="list-style-type: none"> • kolmanda sektori organisatsioonid, sh mittetulundusühingud, sihtasutused; • kohalikud omavalitsused; • ettevõtted (VKE), sh osaühingud, aktsiaseltsid, füüsilisest isikust ettevõtjad, täisühingud, usaldusühingud, tulundusühistud.
Hindamiskriteeriumid	<ol style="list-style-type: none"> 1. projekt peab kas kõrvaldama elukeskkonnale/ettevõtluskeskkonnale olulise valdkonna kitsaskoha või aitama kasutusele võtta potentsiaali (JAH/EI); 2. projekt peab edendama kohalikku algatust, saarelist kestlikku elulaadi, aidates läbi piirkonna sisemiste arenguvõimaluste parema kasutamise kaasa piirkonna elukvaliteedi ja konkurentsivõime parandamisele ning majandustegevuse mitmekesistamisele (JAH/EI);

	<p>3. taotlus peab vastama strateegias ja rakenduskavas esitatud nõuetele, sh peavad toetatavad tegevused olema põhjendatud, selged, üksikasjalikult kirjeldatud, majanduslikult otstarbekad ja vajalikud projekti eesmärgi saavutamiseks. Taotleja peab tagama kasutatava toetusraha otstarbeka ja säästliku kasutamise (JAH/EI).</p> <p>Hindelised kriteeriumid:</p> <ol style="list-style-type: none"> 1. kogukonna toetus projektile / osalus projektis; 2. positiivne mõju taotleja lähemale elukeskkonnale ja tulemuste elujõulisus; 3. kohalike arengueelduste ja eripärade kasutamine; 4. taotleja elluviimisvõime; 5. projekti nutikus/uuenduslikkus; 6. erinevate osapoolte kaasatus ja partnerlus, sh erinevate sektorite kaasatus.
Toetuse minimaalne, maksimaalne suurus ja määr	<p>Toetuse minimaalne ja maksimaalne suurus määratakse strateegia rakenduskavaga.</p> <p>Kuni 90% juhul, kui muude õigusaktidega, sh rakenduskavaga ei ole sätestatud väiksemaid toetusmäärasid.</p>
Näitajad ja sihtväärtused	<p>Väljund- ja tulemusnäitajad:</p> <ul style="list-style-type: none"> • toetatud projektide arv kokku: 80 • kogukondade iseendi poolt ära majandavate (sh energiatõhusamaks muudetud) objektide arv: 10 • liikumist ja tervist edendavate projektide arv: 20 • noortele ja lastele suunatud projektide arv: 12
Sidusus asjaomaste valdkondlike ja piirkondlike arengukavadega	<ul style="list-style-type: none"> • ÜPP Eesti strateegiakava 2023-2027, panustab erieesmärgi nr 8 „Edendada tööhõivet, majanduskasvu, soolist võrdsuslikkust, sealhulgas naiste osalemist põllumajanduses, sotsiaalselt kaasatust ja kohalikku arengut maapiirkondades, sealhulgas ringbiomajandust ja säästvat metsamajandust“ saavutamisse sh: kogukondade, elanike ning noorte tulevikuliidrite võimestamine; teenuste kättesaadavuse parandamine; keskkonna- ja kliimasõbralike lahenduste toetamine ja maaelu positiivse kuvandi propageerimine. • Saare maakonna arengustrateegia 2022-2035: maal elamise võimaldamine; puhta looduskeskkonna kui ressursi nutikas ja keskkonnahoidlik kasutamine; noorte perede fookuses hoidmine. • Saaremaa valla kogukondliku tegevuse arengukava: koostöö tugevdamine kogukondade vahel. • Lääne-Eesti saarte biosfääri programmiala programm ja tegevussuunad aastani 2030: elujõuline kultuuriruum.

2.3.3 MEEDE 3 – Suured arendusprojektid

MEEDE 3	Suured arendusprojektid
Selgitus	<p>Suurprojektide jaoks eraldi meetme ellukutsumine on kantud varasemate strateegiade rakendamise kogemusest.</p> <p>SKK taotlusvoorudes on alati olnud suuri investeeringuprojekte. Edukate projektide puhul on kaasnev mõju kaugelt suurem kui vaid elluviija</p>

	<p>enda käekäiku puutuv – sellest saab osa laiem ümbruskond, isegi maakond tervikuna.</p> <p>Samas on projektide ettevalmistuse tase väga erinev ja kõikuv. Mõni hea idee võib jääda toetuseta, sest hindamisel jäävad küsimused vastusteta.</p> <p>Seetõttu kutsume ellu suurte arendusprojektide meetme, mille puhul esimeses etapis hinnatakse idee sobivust ja alles teises etapis toimub taotluste pingeritta sättimine. Kahe hindamise vahel saavad taotlejad, kelle ideed heaks kiideti, esitada komisjonile selgitusi, koostada vajadusel uuringuid ja/või analüüse/eskiise.</p>
Eesmärk	Suurte arendusprojektide mõju käivitab väiksemaid ja suuremaid algatusi ja tegevusi projektide ümber.
Toetatavad tegevused	Uue ja uuendusliku teenuse või külastuskoha loomine.
Mittetoetatavad tegevused	<ul style="list-style-type: none"> • tegevused, mida toetatakse teistest toetusmeetmetest; • kõik LEADER määruse poolt välistatud mitteabikõlblikud tegevused ja kulud.
Nõuded projektitoetuse taotlejale ja toetuse saajale	<ul style="list-style-type: none"> • toetust rakendatakse SKK tegevuspiirkonnas; • üks taotleja võib esitada meetmesse ühe projekti; • täpsed tingimused sätestatakse vooru avamise aasta rakenduskavas; • aruandluse ja seire kohustus.
Meetme osakaal kogu rahastusest	11,7%
Taotlejad / toetuse saajad	<ul style="list-style-type: none"> • ettevõtted (VKE), sh osaühingud, aktsiaseltsid, füüsilisest isikust ettevõtjad, täisühingud, usaldusühingud, tulundusühistud; • kolmanda sektori organisatsioonid, sh mittetulundusühingud, sihtasutused; • kohalikud omavalitsused.
Hindamiskriteeriumid	<ol style="list-style-type: none"> 1. projekt peab kas kõrvaldama elukeskkonnale/ettevõtluskeskkonnale olulise valdkonna kitsaskoha või aitama kasutusele võtta potentsiaali (JAH/EI); 2. projekt peab edendama kohalikku algatust, saarelist kestlikku elulaadi, aidates läbi piirkonna sisemiste arenguvõimaluste parema kasutamise kaasa piirkonna elukvaliteedi ja konkurentsivõime parandamisele ning majandustegevuse mitmekesistamisele (JAH/EI); 3. taotlus peab vastama strateegias ja rakenduskavas esitatud nõuetele, sh peavad toetatavad tegevused olema põhjendatud, selged, üksikasjalikult kirjeldatud, majanduslikult otstarbekad ja vajalikud projekti eesmärgi saavutamiseks. Taotleja peab tagama kasutatava toetusraha otstarbeka ja säästliku kasutamise (JAH/EI). <p>Hindelised kriteeriumid:</p> <ol style="list-style-type: none"> 1. arengueelduste ja eripärade kasutamine; 2. projekti uuenduslikkus – sünnib uudne teenus või külastuskoht; 3. projekti positiivne mõju piirkonna (laiem kui lähim elukeskkond) elu- ja ettevõtluskeskkonnale ja tulemuste elujõulisus; 4. taotleja elluviimisvõime; 5. kogukonna toetus projektile;

	6. erinevate osapoolte kaasatus ja partnerlus, sh erinevate sektorite kaasatus.
Toetuse minimaalne, maksimaalne suurus ja määr	Toetuse maksimaalne suurus on 200 000 €, minimaalne omaosalus 50 000 €. Kuni 60% juhul, kui muude õigusaktidega, sh rakenduskavaga ei ole sätestatud väiksemaid toetusmäärasid.
Näitajad ja sihtväärtused	Väljund- ja tulemusnäitajad: <ul style="list-style-type: none"> toetatud projektide arv kokku: 3
Sidusus asjaomaste valdkondlike ja piirkondlike arengukavadega	<ul style="list-style-type: none"> ÜPP Eesti strateegiakava 2023-2027, panustab erieesmärgi nr 8 „Edendada tööhõivet, majanduskasvu, soolist võrdõiguslikkust, sealhulgas naiste osalemist põllumajanduses, sotsiaalset kaasatust ja kohalikku arengut maapiirkondades, sealhulgas ringbiomajandust ja säästvat metsamajandust“ saavutamisse sh: ettevõtluse arendamine, teenuste kättesaadavuse parandamine, keskkonna- ja kliimasõbralike lahenduste toetamine ja maaelu positiivse kuvandi propageerimine. Saare maakonna arengustrateegia 2022-2035: maal elamise võimaldamine; traditsioonilises sektorites lisandväärtuse kasvatamine; puhta looduskeskkonna kui ressursi nutikas ja keskkonnahoidlik kasutamine. Lääne-Eesti saarte biosfääri programmiala programm ja tegevussuunad aastani 2030: kestlik looduskasutus, rohemajandus ja elujõuline kultuuriruum.

2.3.4 MEEDE 4 – Koostöö ja piirkonna arendamine

MEEDE 4	Koostöö ja piirkonna arendamine
Selgitus	<p>Ühine arusaam on, et piirkonna areng läbi ühis- ja koostegemise on kiirem ja tulemuslikum, kui üksi toimetades. Samas on osapooled oma igapäevase olme ja elu korraldamisega sedavõrd koormatud, et panna suurte piirkondlike võrgustike ja algatuste vedamine kogukondade ja ettevõtete õlule on naiivne ja ebaõiglane.</p> <p>Sellest lähtub SKK roll ja kohustus olla piirkonna ühis- ja koostöö vedur, et üheskoos olla suutelised lahendama keerulisi väljakutseid ja arendada piirkonna elu- ja ettevõtluskeskkonda.</p> <p>Varasemad edulood vajavad järgmist käiku, sh võrgustik ja märgis „Saaremaa EHTNE toode“, projektid „Anname hoogu kogukondadele“ ja „Edukas ja ettevõtlik Saaremaa“.</p> <p>Käivitamist ootab piirkonnaülene kogukondade võrgustik, et üksteiselt õppida ja saada osa teiste edust.</p> <p>Loomist ootavad uued rahvusvahelised sidemed, et tuua arengutesse värsked tuuli.</p>
Eesmärk	Tegevuspiirkonnas tegutsevad meetmete 1 ja 2 sihtrühmade koostöövõrgustikud, toimib omavaheline koostöö ja panustatakse üksteise ja piirkonna edusse.

Toetatavad tegevused	<ul style="list-style-type: none"> • märgise ja võrgustiku „Saaremaa EHTNE toode“ arendamine; • maakonnaülestes kogukondlike võrgustike arendamine; • vihmavarjuprojektid: <ul style="list-style-type: none"> - kogukondade arengu toetamine, sh arengustrateegiad; - ettevõtete arengu toetamine; - noorte osaluse ja omaalgatuse toetamine; • piirkonnaülese mõjuga algatuste ja arengute käivitamine; • rahvusvahelised ja siseriiklikud LEADER koostööprojektid ja nende ettevalmistamine.
Mittetoetatavad tegevused	<ul style="list-style-type: none"> • kõik LEADER määruse poolt välistatud mitteabikõlblikud tegevused ja kulud.
Nõuded projektitoetuse taotlejale ja toetuse saajale	<ul style="list-style-type: none"> • taotlejaks SKK
Meetme osakaal kogu rahastusest	15,9%
Taotleja / toetuse saaja	Saarte Koostöökogu MTÜ
Hindamiskriteeriumid	nõutud SKK üldkoosoleku otsus projekti ellukutsumise kohta
Toetuse maksimaalne suurus ja määr	<p>Toetuse maksimaalne suurus 200 000 €.</p> <p>Kuni 90% juhul, kui muude õigusaktidega, sh rakenduskavaga ei ole sätestatud väiksemaid toetusmäärasid. Rahvusvahelise koostöö ettevalmistamisprojektidel kuni 100%.</p>
Näitajad ja sihtväärtused	<p>Väljund- ja tulemusnäitajad:</p> <ul style="list-style-type: none"> • toetatud projektide arv kokku: 5 • rahvusvahelised projektid: 1 • võrgustiku- ja ühistegevusprojektidest, sh rahvusvahelistest projektidest kasu saanud ettevõtete ja vabaühenduste arv: 200 • projektitegevustes osalenud noorte arv: 200
Sidusus asjaomaste valdkondlike ja piirkondlike arengukavadega	<ul style="list-style-type: none"> • ÜPP Eesti strateegiakava 2023-2027, panustab erieesmärgi nr 8 „Edendada tööhõivet, majanduskasvu, soolist võrdsust, sealhulgas naiste osalemist põllumajanduses, sotsiaalset kaasatust ja kohalikku arengut maapiirkondades, sealhulgas ringbiomajandust ja säästvat metsamajandust“ saavutamisse sh: kogukondade, elanike ning noorte tulevikuliidrite võimestamine; teenuste kättesaadavuse parandamine; keskkonna- ja kliimasõbralike lahenduste toetamine ja maaelu positiivse kuvandi propageerimine. • Saare maakonna arengustrateegia 2022-2035: maal elamise võimaldamine; puhta looduskeskkonna kui ressursi nutikas ja keskkonnahoidlik kasutamine. • Saaremaa valla kogukondliku tegevuse arengukava: koostöö tugevdamine kogukondade vahel. • Lääne-Eesti saarte biosfääri programmiala programm ja tegevussuunad aastani 2030: kestlik looduskasutus, rohemajandus ja elujõuline kultuuriruum.

2.3.5 MEEDE 5 – Sotsiaalmeede

MEEDE 5	Sotsiaalmeede
Põhjendus	<p>Rahvastiku struktuur on muutumas, eakate osatähtsus suureneb. Pensioniikka on jõudnud või jõudmas suur hulk inimesi, kes on viimastel kümnenditel vedanud piirkondliku ja kohaliku elu korraldamist. See on ressurss ja võimalus kogukondades tõhusamaks eakate sotsiaalseks kaasamiseks.</p> <p>Vananeva rahvastiku tingimustes suureneb hoolduskoormus omastele, eriti oluline on piirkonna arengut silmas pidades leevendada koormust ja toetada tööealiste elanike toimetulemist.</p> <p>Kogukondades toimetades kõik tunnevad kõiki ning ühesuguste huvide, aga ka muredega inimeste koondumisel on võimalik saavutada paremaid tulemusi, mis tõstab tugivõrgustike tähtsust ja suutlikkuse olulisust.</p> <p>Toetuse andmise eesmärk on vastavalt ESF+ alustele:</p> <ul style="list-style-type: none"> • inimväärikuse tagamine, sh sotsiaalse kaasatuse suurendamine; • pikaajalise hoolduse teenuste kättesaadavuse ja kvaliteedi parandamine ning hoolduskoormuse leevendamine.
Eesmärk	Riskirühmad on toetatud, vaim ja füüsis treenitud.
Toetatavad tegevused	<ul style="list-style-type: none"> • vanemaealiste ja erivajadustega inimeste sotsiaalne kaasamine; • omaste hooldajatele toetamine; • tugivõrgustike võimestamine.
Mittetoetatavad tegevused	<ul style="list-style-type: none"> • tegevused, mida toetatakse teistest toetusmeetmetest; • kõik ESF+ meetme rakendusmääruse poolt välistatud mitteabikõlblikud tegevused ja kulud.
Sihtrühm	<ul style="list-style-type: none"> • Tegevuspiirkonna erivajadusega elanikud vanuserühmas 16+ ja vanemaealised vanuserühmas 55+, kellel on puutumus meetme eesmärgi täitmiseks planeeritud tegevustega. • Sotsiaalvaldkonnas tegutsevad inimesed, sh omaste hooldajad, tugiisikud, vabatahtlikud seltsid jt.
Nõuded projektitoetuse taotlejale ja toetuse saajale	<ul style="list-style-type: none"> • toetust rakendatakse SKK tegevuspiirkonnas; • üks taotlus taotleja kohta ühes voorus; • täpsed tingimused sätestatakse vooru avamise aasta rakenduskavas; • aruandluse ja seire kohustus.
Meetme osakaal kogu rahastusest	6,6%
Taotlejad minivoorudes	<ul style="list-style-type: none"> • kolmanda sektori organisatsioonid, sh mittetulundusühingud, sihtasutused; • kohalikud omavalitsused; • SKK ise, üldkoosoleku otsusel.
Hindamiskriteeriumid	<ol style="list-style-type: none"> 1. projekt peab kas kõrvaldama elukeskkonnale olulise valdkonna kitsaskoha või aitama kasutusele võtta potentsiaali (JAH/EI); 2. projekt peab edendama kohalikku algatust, saarelist kestlikku elulaadi, aidates läbi piirkonna sisemiste arenguvõimaluste parema kasutamise kaasa piirkonna elukvaliteedi ja konkurentsivõime parandamisele (JAH/EI); 3. taotlus peab vastama strateegias ja rakenduskavas esitatud nõuetele, sh peavad toetatavad tegevused olema põhjendatud, selged,

	<p>üksikasjalikult kirjeldatud, majanduslikult otstarbekad ja vajalikud projekti eesmärgi saavutamiseks. Taotleja peab tagama kasutatava toetusraha otstarbeka ja säästliku kasutamise (JAH/EI).</p> <p>Hindelised kriteeriumid:</p> <ol style="list-style-type: none"> 1. kogukonna toetus projektile / osalus projektis; 2. positiivne mõju sihtrühmale ja tulemuste elujõulisus; 3. projekti mõju võrdsete võimaluste edendamisele (sooline võrdsuslikkus, võrdne kohtlemine, ligipääsetavus); 4. taotleja elluviimisevõime; 5. uudsus.
Toetuse minimaalne, maksimaalne suurus ja määr	<p>Toetuse minimaalne ja maksimaalne suurus määratakse strateegia rakenduskavaga.</p> <p>Toetusmäär 100%</p>
Näitajad ja sihtväärtused	<p>Väljund- ja tulemusnäitajad:</p> <ul style="list-style-type: none"> • toetatud projektide arv kokku: 41 • unikaalsete taotlejate arv kokku: 20 • tegevustes osalenud inimeste arv: 500
Sidusus asjaomaste valdkondlike ja piirkondlike arengukavadega	<ul style="list-style-type: none"> • ÜPP Eesti strateegiakava 2023-2027, panustab erieesmärgi nr 8 „Edendada tööhõivet, majanduskasvu, soolist võrdsuslikkust, sealhulgas naiste osalemist põllumajanduses, sotsiaalset kaasatust ja kohalikku arengut maapiirkondades, sealhulgas ringbiomajandust ja säästvat metsamajandust“ saavutamisse sh maaelu positiivse kuvandi propageerimine. • ESF+, Ühtekuuluvuspoliitika fondide rakenduskava perioodiks 2021–2027, ühisstrateegia panustab „Ühtekuuluvuspoliitika fondide rakenduskavas perioodiks 2021–2027“ kehtestatud erieesmärgi (k) saavutamisse sh inimväärikuse tagamine, sotsiaalse kaasatuse suurendamine; pikaajalise hoolduse teenuste kättesaadavuse ja kvaliteedi parandamine ning hoolduskoormuse leevendamine. • Heaolu arengukava 2023– 2030: 3: vanemaealised on ühiskonnas sotsiaalselt kaasatud, neile on tagatud võrdsed võimalused ning nad on majanduslikult hästi toimetulevad. • Saare maakonna arengustrateegia 2022-2035: maal elamise võimaldamine. • Saaremaa valla kogukondliku tegevuse arengukava: koostöö tugevdamine kogukondade vahel.

3 Strateegia elluviimine

3.1 Projektitoetuse taotluste hindamine

3.1.1 Hindamise korraldus ja üldised hindamiskriteeriumid

Projektitaotlusi menetleb SKK tegevmeeskond ja taotlusi hindab selleks spetsiaalselt moodustatud hindamiskomisjon. Hindamiskomisjon koosneb avaliku konkursi korras leitud valdkonna ekspertidest.

Nõuded valdkonna ekspertidele kinnitab SKK juhatus. Hindamiskomisjoni koosseisu igaks vooruks (vähemalt kolm eksperti) nimetab SKK juhatus hinnatava vooru ja meetme vajadustest lähtuvalt.

Avaliku konkursiga leitavad valdkonna eksperdid on:

- elukeskkonna/kogukonna arengu ekspert;
- ettevõtluskeskkonna/majanduse arengu ekspert;
- LEADER kohaliku arengu ekspert/esindaja teisest kohalikust tegevusgrupist.

SKK juhatus võib nimetada enne iga meetme hindamist vastavalt eesmärkidele ja vajadustele lisaks muude valdkondade eksperdid (nt ehitusinsener, digiekspert, energeetika ekspert, kestva ja säästva arengu ekspert jne). Meetme 5 miniprojektide hindamiseks kaasatakse ettevõtluse ja majanduse arengu ning LEADER kohaliku arengu ekspertide asemel vähemalt kaks sotsiaalvaldkonna eksperti.

Iga hindamiskomisjoni liikmega sõlmitakse leping, millega fikseeritakse eksperdi õigused ja kohustused.

Taotluste hindamine toimub juhatuse poolt vastu võetud korra alusel. Esmalt hinnatakse vastavust üldistele hindamiskriteeriumitele, mis on valikuga JAH=1, EI=0 järgmised:

1. projekt peab kas kõrvaldama elukeskkonnale/ettevõtluskeskkonnale olulise valdkonna kitsaskoha või aitama kasutusele võtta potentsiaali (JAH/EI);
2. projekt peab edendama kohalikku algatust, saarelist kestlikku elulaadi, aidates läbi piirkonna sisemiste arenguvõimaluste parema kasutamise kaasa piirkonna elukvaliteedi ja konkurentsivõime parandamisele ning majandustegevuse mitmekesistamisele (JAH/EI);
3. taotlus peab vastama strateegias ja rakenduskavas esitatud nõuetele, sh peavad toetatavad tegevused olema põhjendatud, selged, üksikasjalikult kirjeldatud, majanduslikult otstarbekad ja vajalikud projekti eesmärgi saavutamiseks. Taotleja peab tagama kasutatava toetusraha otstarbeka ja säästliku kasutamise (JAH/EI).

Taotlusi, mille puhul pool või rohkem kui pool hindamiskomisjoni koosolekul osalenud hindajatest on vastanud vähemalt ühele üldisele hindamiskriteeriumile EI, pole võimalik heaks kiita. Neid taotlusi täiendavate hindamiskriteeriumite osas enam ei hinnata, kuna nad ei vasta kas määrusele või rakenduskavale või üldisele LEADER eesmärgile. Taotlused, mille kohta üle poole komisjoni koosolekul osalenud hindajatest on vastanud kõigile üldistele hindamiskriteeriumitele selle taotluse osas JAH, osalevad edasises hindamises.

Edasise hindamise käigus annavad hindajad taotlusele hinded täiendavate hindamiskriteeriumite osas, mis sõltuvalt meetmest on erinevate osakaaluga koguhindest. Erinevatel meetmetel on välja töötatud erinevad kriteeriumid, mida saab iga hindaja hinnata skaalal 0 ... 5, ning igale kriteeriumile on määratud ka selle osakaal koguhindest. Meetmetel võib olla erinev hulk hindamiskriteeriume. Iga kriteeriumi kohta arvutatakse hindajate keskmist hinnangut väljendav aritmeetiline keskmine hinne. Nimetatud keskmised hinded korrutatakse läbi kriteeriumite osakaaludega ning saadud tulemused liidetakse taotluse koondhindeks. Taotlusi, mille summaarne koondhinne on vähem kui 50% maksimaalsest võimalikust koondhindest ehk vähem kui 3 hindepunkti, ei ole võimalik heaks kiita, kuna need ei vasta strateegiale. Taotlused, mille summaarne koondhinne on 3 või enam hindepunkti, lähevad arvesse paremusjärjestuse koostamisel meetmete lõikes.

Paremusjärjestus koostatakse iga meetme lõikes eraldi, võttes arvesse summaarsed koondhinded. Võrdsete koondhinnete puhul tunnistatakse paremaks taotlus, mille puhul on taotletav toetussumma väiksem. Võrdsete koondhinnete ja võrdsete taotletavate summade puhul tunnistatakse paremaks taotlus, millel on kõrgem omafinantseerimise määr. Taotluste paremusjärjestus reastatakse koos toetussummadega.

Meetme 3 taotluste hindamine erineb meetmete 1 ja 2 hindamisest selle poolest, et esimene ja teine hindamisetapp toimuvad erinevatel koosolekutel. Esimeses etapis hinnatakse taotluste vastavust

esimesele kahele üldisele kriteeriumile. Taotlustele, mille puhul vähemalt 3/4 hindajatest on vastanud esimesele kahele üldisele hindamiskriteeriumile JAH, formuleeritakse komisjoni seisukoht kolmanda kriteeriumi vastavuse kohta. Komisjoni seisukohad edastatakse taotlejatele, kellel on võimalus enne hindamiskomisjoni teise koosoleku toimumist taotlusi täiendada. Täienduste esitamise tähtaja määrab SKK juhatus, võttes aluseks hindamiskomisjoni seisukoha. Täienduste esitamise tähtaja möödudes koguneb hindamiskomisjon uuele koosolekule ja viib läbi ülejäänud kriteeriumite hindamise.

3.1.2 Meede 1 kriteeriumid ja osakaalud

Meede 1 – Ettevõtluskeskkonna arendamine, hindamiskriteeriumid 4–10 ja nende osakaal koguhindest:

Kriteerium	Hinne (0...5)	Osakaal koguhindest (%)
4. mõju kohapealse tooraine ja/või oskusteabe väärimdamisele		20
5. mõju kestva ja säästva majandamise eesmärkide saavutamisele		20
6. mõju väärtusahela terviklikkuse suurendamisele		15
7. positiivne mõju taotleja lähemale elu- ja ettevõtluskeskkonnale ning tulemuste elujõulisus		15
8. taotleja elluviimisvõime		15
9. projekti uuenduslikkus/nutikus		10
10. mõju koostöö või ühistegevuse arendamisele		5

3.1.3 Meede 2 kriteeriumid ja osakaalud

Meede 2 – Elukeskkonna arendamine, hindamiskriteeriumid 4–9 ja nende osakaal koguhindest:

Kriteerium	Hinne (0...5)	Osakaal koguhindest (%)
4. kogukonna toetus projektile / osalus projektis		30
5. positiivne mõju taotleja lähemale elukeskkonnale ja tulemuste elujõulisus		25
6. kohalike arengueelduste ja eripärade kasutamine		20
7. taotleja elluviimisvõime		15
8. projekti nutikus		5
9. erinevate osapoolte kaasatus ja partnerlus, sh erinevate sektorite kaasatus		5

3.1.4 Meede 3 kriteeriumid ja osakaalud

Meede 3 – Suured arendusprojektid, hindamiskriteeriumid 4–9 ja nende osakaal koguhindest:

Kriteerium	Hinne (0...5)	Osakaal koguhindest (%)
4. arengueelduste ja eripärade kasutamine		25
5. projekti uuenduslikkus – sünnib uudne teenus või külastuskoht		25
6. projekti positiivne mõju piirkonna (laiem kui lähim elukeskkond) elu- ja ettevõtluskeskkonnale ja tulemuste elujõulisus		25
7. taotleja elluviimisvõime		15
8. kogukonna toetus projektile		5

9. erinevate osapoolte kaasatus ja partnerlus, sh erinevate sektorite kaasatus		5
--	--	---

3.1.5 Meede 5 kriteeriumid ja osakaalud

Meede 5 – Sotsiaalmeede, hindamiskriteeriumid 4–8 ja nende osakaal koguhindest:

Kriteerium	Hinne (0...5)	Osakaal koguhindest (%)
4. positiivne mõju sihtrühmale ja tulemuste elujõulisus		30
5. kogukonna toetus projektile / osalus projektis		25
6. projekti mõju võrdsete võimaluste edendamisele (sooline võrdõiguslikkus, võrdne kohtlemine, ligipääsetavus)		25
7. taotleja elluviimisvõime		10
8. uudsus		10

3.1.6 Hindepallide tähendused:

Meetmete 1, 2, 3 ja 5 hindamiskriteeriumite 4–10 hindepallide tähendused:

0	–	mõju/toetus/kasu puudub
1	–	mõju/toetus/kasu väga väike
2	–	mõju/toetus/kasu väike
3	–	mõju/toetus/kasu rahuldav
4	–	mõju/toetus/kasu suur
5	–	mõju/toetus/kasu väga suur

3.2 Tegevusrühma töökorraldus ja arendamine

3.2.1 SKK töökorraldus

MTÜ Saarte Koostöökogu juhtimist reguleerib põhikiri. SKK juhtimises on kolm tasandit: üldkoosolek, juhatus ja tegevjuht.

- SKK kõrgeimaks organiks on liikmete üldkoosolek. Üldkoosolek võtab vastu otsuseid SKK juhtimise kõikides küsimustes, mida ei ole seaduse või põhikirjaga antud juhatuse või SKK muu organi pädevusse. Üldkoosoleku otsus on vastu võetud, kui selle poolt hääletab üle poole koosolekul osalenud liikmetest ja põhikirjaga pole ette nähtud suurema häälteenamuse nõuet.
- Üldkoosolekute vaheajal juhib MTÜ-d üldkoosoleku poolt MTÜ liikmete esindajate hulgast valitud 3–5-liikmeline juhatus. Juhatuse volitused kehtivad kolm aastat. Juhatuse valimised viiakse läbi üldkoosoleku poolt kinnitatud juhatuse liikmete valimise korra alusel.
- Üldkoosolek võib moodustada juhatuse töö toetamiseks komisjone, sh juhatuse ja üldkoosoleku otsuste ettevalmistamiseks. Komisjonid saavad olla alalised või ajutised ning igal üksikul juhul määratakse ära nende ülesanded, tegevuse tähtaeg, liikmete ja asendusliikmete arv ja komisjoni koosseis, töö tasustamine ja tööülesannete täitmisel tehtud kulutuste hüvitamine.
- SKK igapäevatööd korraldab tegevjuht, kes:
 - juhib ühingu jooksvat tegevust ja vastutab üldkoosoleku ja juhatuse poolt vastu võetud otsuste täitmise eest;
 - valmistab ette kõik küsimused, mis vastavalt MTÜ põhikirjale kuuluvad otsustamisele üldkoosolekul või juhatuse koosolekul;

- käsutab MTÜ põhikirja nõudeid, arvestades ühingu vara ja vahendeid, esindab ühingut kõigis toimingutes ja tehingutes, kirjutab alla lepingutele;
 - sõlmib ja lõpetab lepinguid;
 - otsustab teisi juhatuse poolt talle lahendamiseks antud küsimusi ulatuses, mis ei kuulu ühingu teiste organite ainupädevusse;
 - võtab osa juhatuse koosolekutest;
 - juhib tegevmeeskonda.
- SKK tegevmeeskonnas on neli liiget, sh tegevjuht. Erinevate SKK poolt algatatud ühis- ja koostööprojektide elluviimiseks kaasatakse vajadusel projektijuhte. Tegevmeeskond töötab üldkoosoleku poolt kinnitatud aastase tööplaani alusel, milles käsitletakse tegevusi strateegia rakendamiseks ja tegevuspiirkonna elavdamiseks, LEADER koostööprojektide läbiviimist ja organisatsiooni arendamist.
 - Projektide hindamiseks kinnitab juhatus ekspertkomisjoni, mille põhiliikmed leitakse avaliku konkursi korras.

3.2.2 SKK arendamine

SKK-I on kogemusi LEADER strateegiate loomisel ja rakendamisel aastast 2006. Eelmise perioodi strateegia elluviimisel asuti aktiivsesse piirkonna arendaja ja elavdaja rolli. Eelkõige väärib esiletõomist nii ettevõtlus- kui ka elukeskkonna vihmavarjuprojektide käivitamine, mille tulemused olid oodatust paremad ja töid kaasa märgatava piirkondliku elavnemise ja elavdamise. Teiseks tasub rõhutada SKK-le kuuluva märgise „Saaremaa EHTNE toode“ ja selle kandjate võrgustiku arengut, mis on kasvanud enam kui 160-liikmeliseks.

SKK liikmeks olemine annab võimaluse:

- kaasa rääkida strateegia kujundamisel ja meetmete rakendamisel;
- osaleda erinevatel temaatilistel koolitustel Saare maakonnas, mujal Eestis ja koostööpartnerite juures välismaal;
- olla kaasatud koostöö arendamisse kohalikul, riiklikul ja rahvusvahelisel tasandil;
- olla huvidest ja eelistustest lähtuvalt kaasatud koostöökogu töögruppide töös;
- saada valitud SKK juhatusse.

Kõigil era- või avalik-õiguslikel organisatsioonidel on õigus astuda SKK liikmeks. Pakutud võimaluste rakendamise tulemusena paranevad SKK liikmete teadmised ja oskused, mis toetavad strateegia elluviimist ning Saare maakonna kogukondade sotsiaalset ja majanduslikku jätkusuutlikkust.

Lisaks märgise „Saaremaa EHTNE toode“ võrgustikule on sel strateegiaperioodil oluline käivitada ka piirkonnaülene kogukondliku tegevuse võrgustik, et kogukondade kogemustest ja tegemistest saaks osa laiem ring ning tekiksid uued suhted ja sõbrad, sünniksid uued algatused.

3.3 Võrgustumine ja koostöö

SKK koostöötegevus toimub kolmel tasandil: maakondlikul, kogu Eesti ja piiriülesel tasandil.

Kuna meie tegevuspiirkond kattub Saare maakonna piiriga (v.a Kuressaare linn), siis SKK-I on mitmeid puutumusi teiste maakondlike arendus- ja esindusorganisatsioonide ja kohalike omavalitsustega. Välja on kujunenud rollid ja praktikad, kes millise lõiguga elu- ja ettevõtluskeskkonna edendamisel tegeleb. SKK roll on olla uute algatuste käivitaja või nende toetaja, kogukondliku arengu eestvedaja ning lähim tugi mikro- ja väikeettevõtjate arengu toetamisel.

Üle-eestiliselt on SKK koostööpartneriteks teised tegevusrühmad. Traditsiooniliselt on tugevad sidemed Hiidlaste Koostöökoguga. Kogemuste ja ideede vahetamist praktiseerime ka teistega. Perioodi jooksul käivad vähemalt pooled Eesti tegevusrühmad meie piirkonnas õppe- ja kogemusreisidel, mille programmi aitame kokku panna ja läbi viia. Loomulikult viisil, et ka ise sellest õppida.

Konkreetsed kokkulepped rahvusvahelise koostöö tegemiseks piiritaguste tegevusrühmadega on veel sõlmimata. Alati on meil olnud perioodi jooksul vähemalt üks rahvusvaheline noorte projekt ja ka sel korral on see plaanis, kuid konkreetsete kokkulepeteni pole veel jõutud. Täiendavalt soovime jätkata rahvusvahelist koostööd saareliste tegevusrühmadega. Oleme partnerite otsingul.

3.4 Strateegia seire, hindamine ja uuendamine

3.4.1 Strateegia seire ja hindamine

Strateegia tegevuste ja tulemuste pideva jälgimisega tegeleb SKK tegevmeeskond, kes iga-aastaselt koostab strateegia seirearuande, kus tuuakse välja üldised väljundnäitajad, sh projektide arv, määratud toetuse suurus, projektide jagunemine meetme järgi, taotluste piirkondlik jaotus ja aktiivsus, samuti meetmelehel märgitud tulemusnäitajate saavutamine.

Iga-aastase seirearuande kinnitab juhatus, andes sealjuures hinnangu strateegia rakendamise olukorrale ja vajadusele strateegia muutmise järele. Iga-aastane seirearuanne on aluseks järgmise aasta rakenduskava koostamiseks või jooksva aasta rakenduskava muutmiseks.

Strateegia hindamiseks koostab tegevmeeskond jooksvalt iga ellu viidud projekti kohta projektiseirelehe, mis keskendub projekti tegelikele tulemustele ja väljunditele. Täpne meetod andmete kogumiseks (avalike andmete analüüs, paikvaatlus, intervjuu vms) ja hinnangu andmiseks valitakse lähtuvalt projektist.

Seirelehtede põhjal koostatud aruanne esitatakse üldkoosolekule seisukoha võtmiseks 2 korda – 2026 vahelhindamiseks ja perioodi lõpus lõpphindamiseks. Vajadusel teeb juhatus üldkoosolekule hinnangust lähtuvalt ettepaneku strateegia muutmiseks.

3.4.2 Strateegia uuendamine

Strateegia uuendamise õigus on üldkoosolekul. Strateegia uuendamine võetakse ette, kui on ilmnenud vajadus selle muutmiseks. Muutmisvajadus saab tuleneda seirearuande järeldest, õigusraamistiku ja/või asjaolude muudatustest või ka muutunud olukorrast lähteandmetes võrreldes koostamise ajaga. Vajaduse ilmnemisel algatab strateegia muutmise juhatus, esitades strateegia muudatusettepaneku üldkoosolekule otsustamiseks.

4 Strateegia rahastamise kava

Perioodiks 2023–2027 on eelarve 3 773 329,30 eurot – EAFRD 3 526 140,30 eurot ja ESF+ 247 189 eurot.

Allpool on kajastatud meetmete elluviimise eelarve jagunemine meetmete vahel ning jaotumine aastate lõikes.

Meede	Nimetus	Summa	% eelarvest
Meede 1	Ettevõtluskeskkond	850 000	22,5%
Meede 2	Elukeskkond	850 000	22,5%
Meede 3	Suured arendusprojektid	440 000	11,7%
Meede 4	Ühis- ja koostöö	607 516,79	16,1%
Meede 5	Sotsiaalmeede	247 819	6,6%
SKK	Admin ja elavdamine	778 623,51	20,6%
	KOKKU	3 773 329,30	100,0%

Meede	Nimetus	2024	2025	2026	2027
Meede 1	Ettevõtluskeskkond	342 000	213 750	213 750	85 500
Meede 2	Elukeskkond	342 000	213 750	213 750	85 500
Meede 3	Suured arendusprojektid	0	440 000	0	0
Meede 4	Ühis- ja koostöö	240 000	240 000	127 516,79	0
Meede 5	Sotsiaalmeede	60 290	126 609	60 290	0
	KOKKU	980 290	1 231 609	612 806,79	170 000

Strateegia elluviimise rahastamise kava on üles ehitatud oleks tagatud toetusmeetmete mõistlikud avamisajad. Samuti on meetmete mahud jaotatud ajaliselt nii, et projektide elluviimise tempo arvestaks tegevusrühma enda arendamiseks vajalike vahendite laekumisega viisil, et ei tekiks auku ettemakse lõppemise ja projektide elluviimisel laekuvate vahendite vahel.

Arvestades õigusraamistiku muutust tegevusrühma tulevastele rahavoogudele tõstab strateegia oluliselt projektide hindamiskriteeriumi „taotleja elluviimisvõime“ osakaalu tagamaks, et rahastamisotsuse saanud projektid kindlasti ellu viidaks ja sellega alustataks viivitamata.

5 LISAD

5.1 LISA 1 Tegevuspiirkonna kirjeldus

5.1.1 Tegevusrühm

Nimetus: Saarte Koostöökogu
Address: Torni 1, Kuressaare, 93812 Saaremaa vald
e-post: info@skk.ee

Saarte Koostöökogu MTÜ (SKK) on 2006. aastal asutatud ettevõtete, mittetulundusühingute ja omavalitsuste vabatahtlik ühendus. SKK kehtiv põhikiri on kinnitatud 30.04.2021.

SKK põhikirjaline eesmärk on oma liikmete koostööle, partnerlusele ja omaalgatusele tuginedes kohaliku elu arendamine.

SKK-l on 31.05.2023 seisuga 92 liiget: 3 kohalikku omavalitsust, 31 äriühingut või FIE-t ja 58 MTÜ-d või sihtasutust. Liikmete nimekiri 31.05.2023 seisuga on strateegia lisa 2.

SKK tegevus on kajastatud ühingu veebilehel www.skk.ee.

5.1.2 Piirkonna geograafiline kirjeldus



Saare maakond

Allikas: Eesti Entsüklopeedia

Saare maakonna koosseisu kuuluvad peale Saaremaa veel Muhu ja Ruhnu saar ning hulgaliselt teisi väikesaari (Abruka, Vilsandi, Kesselaid jt). Maakonna pindala on kokku 2937,63 km². Halduslikult jaguneb maakond Saaremaa, Muhu ja Ruhnu vallaks.

Maakonna rahvaarv 2023. aastal on Statistikaameti järgi 31 919 elanikku, asustustihedus 10,9 elanikku km² kohta.

SKK tegevuspiirkond hõlmab kogu Saare maakonda v.a Kuressaare linn. Piirkonna pindala on 2907 km² ja elanike arvuks 21 287 ehk tegevuspiirkonnas elab 59% maakonna elanikkonnast. SKK tegevuspiirkonna asustustihedus on ca 6 inimest km² kohta.

5.1.3 Rahvastiku kirjeldus

Väga head ja aktuaalsed ülevaated Saare maakonna rahvastiku olukorrast ja trendidest on olemas Saare maakonna arengustrateegias 2022–2035 ning Saare maakonna tervise- ja heaoluprofiilis aastateks 2022–2026.

Võrreldes eelmise strateegia koostamisega on muutunud oluliselt paremaks ja analüütilisemaks Statistikaameti infokanalid, kuid kahjuks ei ole võimalik haldusreformijärgselt enam saada piirkondlikku infot Saaremaa kohta. Info esitatakse terve valla täpsusega, mis ei ole piisav mõistmaks konkreetsete (maa)piirkondade trende. Siinkohal saab tuge Hendrikson & KO väikeasulate uuringust.

Küsimuseks on, millised andmed võtta rahvastiku kirjeldamisel aluseks, kas rahvastikuregister, Statistikaamet või rahvaloendus? Saare maakonnas on erinevate meetodikate alusel koondatud andmetes üsna märkimisväärsed erinevused.

Kui 2011. ja 2021. aasta rahvaloenduse andmetel on Saare maakonna elanike arv kahanenud vaid 25 inimese võrra, mis on suurepärane tulemus, siis isegi sündimuse püsimisel maakonnas 300 lapse ringis aastas toob keskmise eluea tõus kaasa maakonna elanike vananemise (vt tabel 1).

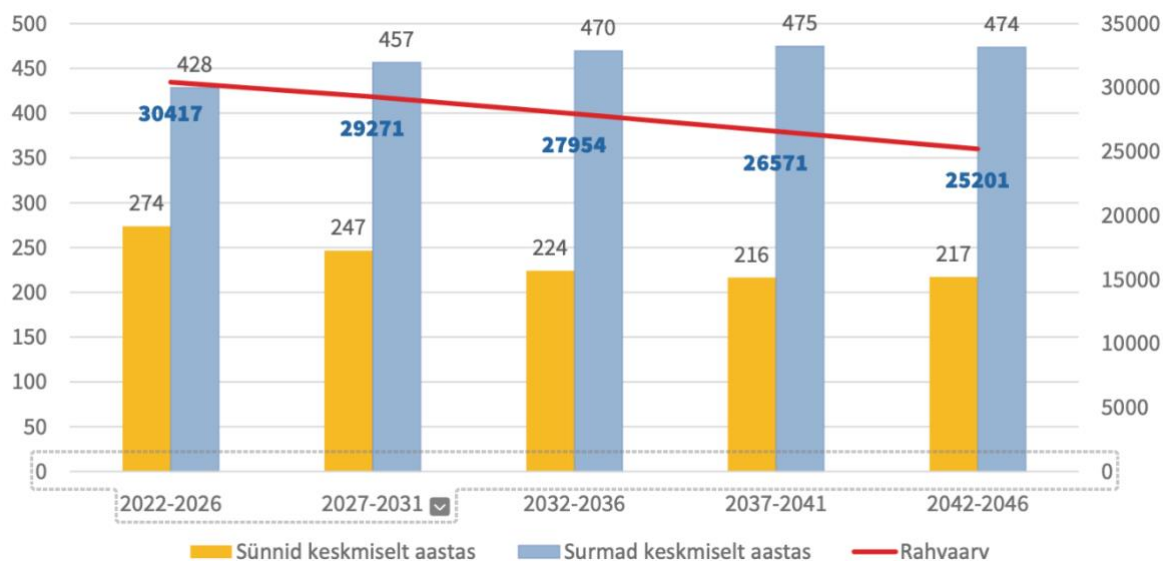
Tabel 1. Saare maakonna naiste ja meeste keskmise vanuse ning mediaanvanuse muutus 2011. ja 2022. aasta võrdluses

Allikas: rahva ja eluruumide loendused

	Mehed		Naised	
	Keskmine vanus	Mediaanvanus	Keskmine vanus	Mediaanvanus
2011	39,7	41	45,5	47
2021	41,2	42	46,7	50
Muutus	+1,5 aastat	+1 aasta	+1,2 aastat	+3 aastat

Seega piirkonna ja elu- ja töökeskkonna jätkuva arengu seisukohalt on oluline toetada vanemaealiste aktiivset eluviisi ja töötamist nii kaua, kui nad seda soovivad.

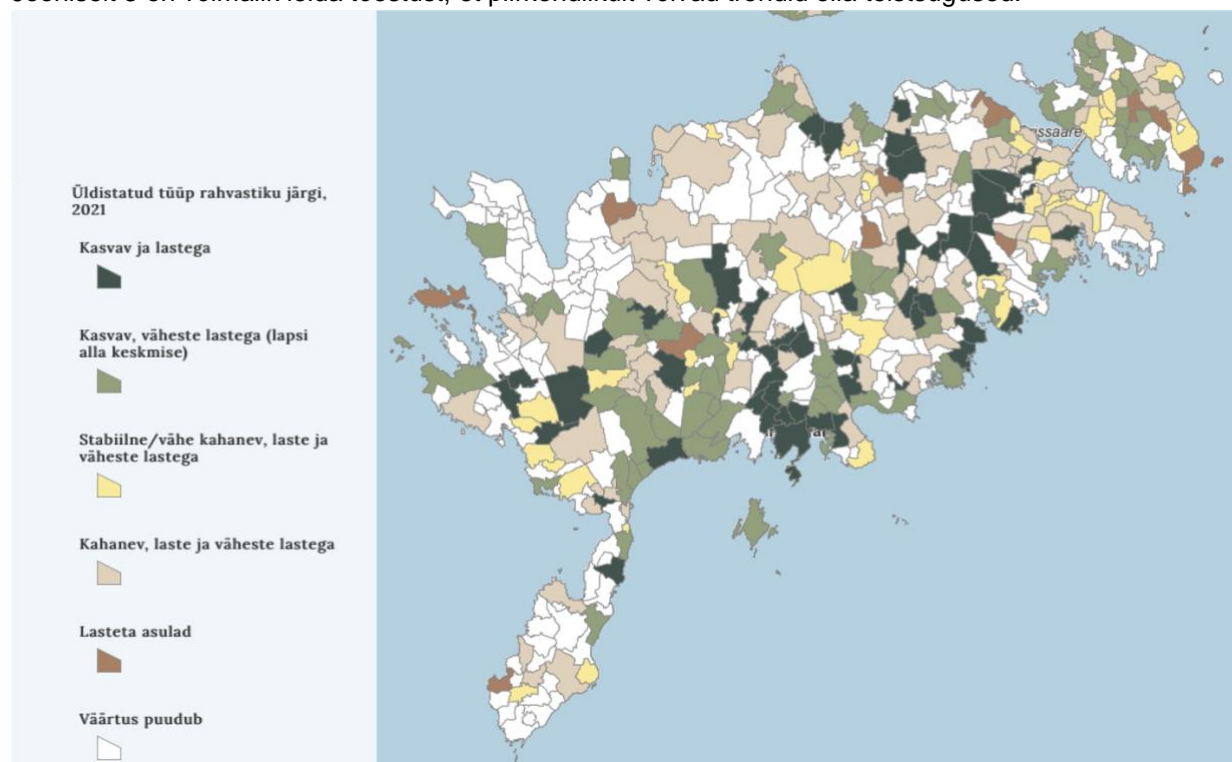
Proгноос tänaste trendide jätkumisel on näha joonisel 2.



Joonis 2. Saare maakonna rahvastikuproгноosi põhistsenaarium ehk mis juhtub siis, kui kõik jätkub nagu seni

Allikas: Saaremaa rahvastik ja rahvastikuproгноos 2022–2052

Jooniselt 3 on võimalik leida tõestust, et piirkondlikult võivad trendid olla teistsugused.

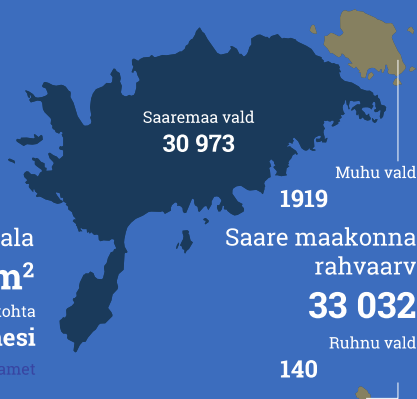


Joonis 3. Väljavõte Hendrikson & KO väikeasulate uuringust

Piirkonna rahvastiku, aga ka piirkonna kui elu- ja töökeskkonna arengut mõjutab oluliselt kaasaegsete elukohtade puudus. Nõudlus ületab pakkumist ning pakutav on tihti amortiseerunud ja pole piisavaks tagatiseks finantsasutustele. Renditurg puudub peaaegu täielikult.

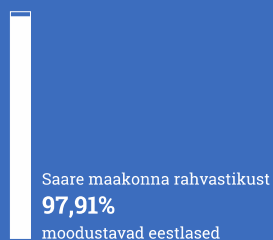
Rahvastiku olukord ja trendid on hästi kokku võetud joonisel 4.

Üldandmed, demograafiline olukord ja rahvastiku tervise seisund Saare maakonnas

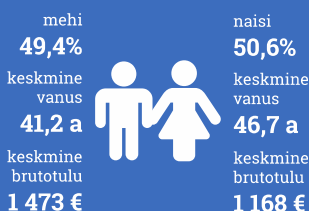


pindala
2937,63 km²
võrreldes Eesti keskmisega elab Saaremaal ühe km² kohta
poole vähem inimesi

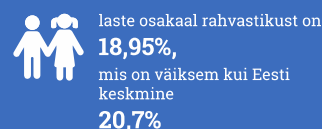
Allikas: Statistikaamet



Allikas: Statistikaamet



Allikas: Statistikaamet



Allikas: Statistikaamet

tervena elatud aastad



Allikas: Tervise Arengu Instituut

oodatav eluiga

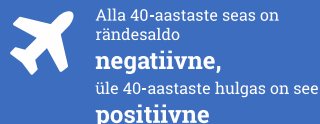


Allikas: Tervise Arengu Instituut

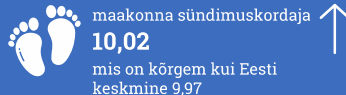


vereringeelundite haigused
pahaloomulised kasvajad
suremus välispõhjuste tõttu

Allikas: Tervise Arengu Instituut



Allikas: Statistikaamet



Allikas: Statistikaamet



Elanike varajane suremus on tõusutrendis, moodustades kõikidest surmadest 15,32%.

Allikas: Statistikaamet



12 315
keskhariduse või keskhariiduse baasil
kutseharidusega inimest

Allikas: Saaremaa Vallavalitsus, Muhu Vallavalitsus, Ruhnu Vallavalitsus

7 557
kõrghariduse või keskhariiduse baasil
keskharidusega inimest



Allikas: Statistikaamet

Info põhineb 2021. aasta andmetel, v.a keskmine oodatav eluiga 2020. aasta andmetel.

Joonis 4. Saare maakonna rahvastiku olukord ja trendid

Allikas: Saare maakonna tervise- ja heaoluprofiil aastateks 2022–2026

5.2 LISA 2 SKK liikmete nimekiri 31.05.2023 seisuga

Kohalikud omavalitsused

	Liikme nimi	EMTAK
1.	Muhu Vallavalitsus	84114
2.	Ruhnu Vallavalitsus	84114
3.	Saaremaa Vallavalitsus	84114

Ettevõtted

	Liikme nimi	EMTAK
1.	Andres Shapura FIE	34211
2.	OÜ A-Orbu	10891
3.	Filmitalgufilm OÜ	59131
4.	OÜ Haakeri	47111
5.	OÜ Hany	01491
6.	FIE Kalle Voog	93299
7.	OÜ Koplimäe Mahe Talu	10611
8.	OÜ Karmelia	10321
9.	OÜ Liise Talu Ruhnu Saarel	47111
10.	OÜ Momari	10821
11.	OÜ Rannaniidi Loodustooted	01281
12.	OÜ Valsimaja	55103
13.	OÜ Paios	47111
14.	OÜ Põide Pruulikoda	11051

15.	OÜ Raaret	56291
16.	OÜ Redstorm	10201
17.	OÜ Rengo	41201
18.	OÜ Saare Frydendahl	13941
19.	Vaka OÜ	01251
20.	OÜ Taako	11051
21.	OÜ Tager Elekter	43211
22.	OÜ Tihuse Turismitalu	01431
23.	OÜ Valjala Sepikoda	25501
24.	Tulik Invest OÜ	70221
25.	OÜ Sume Green	10391
26.	Mohn OÜ	11051
27.	Võhksa Mõis OÜ	55202
28.	Pripe Areng OÜ	01251
29.	Üheksavara OÜ	77399
30.	OÜ Saaremaa Viikingid	93299
31.	Point Print OÜ OÜ	18129

Mittetulundusühingud

	Liikme nimi	EMTAK
1.	MTÜ Abruka Rannaniit	01421
2.	MTÜ Ohessaare Pangaküla	94922
3.	MTÜ Perekond Piidivabrik	93299
4.	MTÜ Kultuuriselts Kevade	94992
5.	MTÜ Kaali Külustuskeskus	91021
6.	MTÜ Vätta Külade Selts	94995
7.	MTÜ Kaarma Maanaiste Selts	90031
8.	MTÜ Karala Külaelu Arendamise Selts	94992
9.	MTÜ Karja Külaselts	94992
10.	MTÜ Kavandi Kandi Selts	94992
11.	MTÜ Käesla Arenguselts	94992
12.	MTÜ Kõrkvere Selts	94992
13.	MTÜ Laadjala Küla Arenduse Selts	94992
14.	MTÜ Laimjala Jahiselts	01701
15.	MTÜ Leedri Küla Selts	94992
16.	MTÜ Medel	94992

17.	MTÜ Meremaa	94992
18.	MTÜ Metsküla Küla Selts	94992
19.	MTÜ Mõtte Mõnu	96099
20.	MTÜ Muhu Turismi Assotsiatsioon	94992
21.	MTÜ Mustjala Külaselts	93299
22.	MTÜ Mätja Küla Selts	94992
23.	MTÜ Neemi Külaselts	94992
24.	MTÜ Pidula Rand	94992
25.	MTÜ Popi	62021
26.	MTÜ Päikesepesa	94992
27.	MTÜ Põide Spordiselts	93191
28.	MTÜ Panga Areng	94992
29.	MTÜ Randvere Heaks	94992
30.	MTÜ Ranna 10	85599
31.	MTÜ Ruhnu Kultuuriruum	94995
32.	MTÜ Saaremaa Kodukant	94992
33.	MTÜ Saaremaa Rahvakultuuriselts	94995
34.	SA Saaremaa Turism	79901
35.	SA Saare Arenduskeskus	70221

36.	MTÜ Saaremaa Vanade Maastike Ühing	81301
37.	MTÜ Saaremaa Korvpall	93199
38.	MTÜ Saarekülade Selts	94992
39.	MTÜ Saarte Hooldus	94996
40.	MTÜ Saarte Nõuandekeskus	74901
41.	MTÜ Sakla Külaarengu Selts	94992
42.	MTÜ Saare Maanaiste Koostöövõrgustik TÕLLU TÜTRED	94992
43.	MTÜ Tagamõisa	94992
44.	MTÜ Tiirimetsa Kodukultuuriselts Küünal	94992
45.	MTÜ Tagavere Optimistid	94992

46.	MTÜ Torgu Rahvamaja	94992
47.	MTÜ Tõnija Küla Selts	94992
48.	MTÜ Viirelaiu küla ja mereselts	52221
49.	MTÜ Võhma Kultuuri- ja Spordiselts	94992
50.	MTÜ Ärmu Lambad	01451
51.	MTÜ Sokratese Klubi	85529
52.	MTÜ Pidula Selts	94992
53.	MTÜ Paadla kandi Selts	94992
54.	Sõrve Värav MTÜ	94992
55.	Ida-Saaremaa Kihelkonnakogu	94992
56.	MTÜ Kogukonna Heaks	94992
57.	MTÜ Männisalu	94996
58.	Laimjala Lood MTÜ	72201

5.3 LISA 3 Alusdokumentide loetelu

- [ÜPP Eesti strateegiakava 2023-2027](#)
- [Ühtekuuluvuspoliitika fondide rakenduskava perioodiks 2021–2027](#)
- [Saarte Koostöökogu arengustrateegia 2015–2024](#)
- [Saare maakonna arengustrateegia 2022–2035](#)
- [Saare maakonna tervise- ja heaoluprofiil aastateks 2022–2026](#)
- [Saare maakonna kestliku turismi arengustrateegia 2022–2030](#)
- [Lääne-Eesti saarte biosfääri programmiala programm ja tegevussuunad aastani 2030](#)
- [Saaremaa valla kogukondliku tegevuse arengukava 2021–2030.](#)
- [Saaremaa rahvastik ja rahvastikuproгноos 2022–2052](#)
- [Saare maakonna ettevõtluse ja ettevõtluskeskkonna kaardistamine ning ülevaade 2020](#)
- [Hendrikson & KO väikeasulate uuring 2022](#)
- [Heaolu arengukava 2023–2030](#)
- [SKK põhikiri](#)
- [Raport Kogukonnamajad Saaremaa vallas. Hetkeolukord ja tulevikuvalikud. Koondtabel](#)