

Töö nr.: 2023/07 Osa: EK	Töö nimetus: Lammutusprojekt	Aadress: Haljala tee 5, Tõrremäe küla, Rakvere vald	Staadium: Eelprojekt	Versioon: 15.01.2024	Lehekülg: <b>1 / 5</b>
--------------------------------	---------------------------------	---	-------------------------	-------------------------	---------------------------

## PROJEKTI KOOSSEIS:

- Tiitelleht 202307\_LA\_EK-0-01\_tiitel.pdf
- Seletuskiri 202307\_LA\_EK-3-01\_seletus.pdf
- Asendiplaan 202307\_LA\_EK-4-01\_asend.pdf
- Lisa. Geodeetiline alusplaan 202307\_LA\_EK-9-01\_alusplaan.pdf
- Jäätmekava 202307\_LA\_EK-3-02\_jaاتمekava.pdf

## SELETUSKIRI

### 1. Üldosa

Projekt käsitleb Rakvere vallas, Tõrremäe külas, Haljala tee 5 kinnistul oleva hoone täielikku lammutamist.

Lammutusprojektiga ei käsitleta hoone ümbruse olemasolevate teede, platside ja tehnoõrkude lammutustöid mis on eraldiseisvalt käsitletud krundile rajatava kaubandushoone ehitusprojekti mahus.

Lammutusprojekti maht on määratud vastavalt majandus- ja kommunikatsiooniministri määrusele "Nõuded ehitusprojektile". Vastu võetud 17.07.2015 nr 97.

#### 1.1. Kinnistu üldandmed

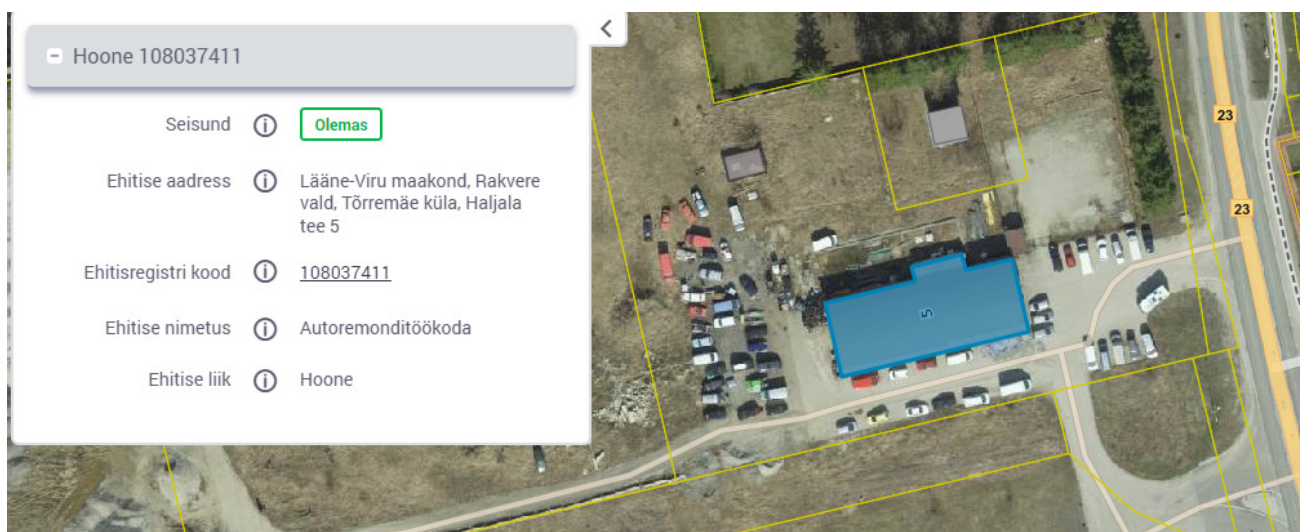
Kinnistu aadress: Haljala tee 5, Tõrremäe küla, Rakvere vald  
66101:001:0736

Projekti tellija: KPG Kaubanduse OÜ  
Räpina mnt 15, Võru linn, Võru maakond

#### 1.2. Lammutatav hoone

Autoremonditöökoda EHR kood 108037411.

Kasutusotstarve: Sõidukite teeninduse hoone (12332)



ROK-Projekt OÜ	Kõver tn 5, Tallinn Reg.nr. 11426802	Tel. +372 683 8024 www.rokprojekt.ee	EEP001210
----------------	---	---	-----------

Töö nr.: 2023/07 Osa: EK	Töö nimetus: Lammutusprojekt	Aadress: Haljala tee 5, Tõrremäe küla, Rakvere vald	Stadium: Eelprojekt	Versioon: 15.01.2024	Lehekülg: <b>2 / 5</b>
--------------------------------	---------------------------------	---	------------------------	-------------------------	---------------------------

### 1.3. Alusandmed

Ehitusgeodeetilised uuringud: OÜ GEM-GEO (Töö nr. 13418, 28.04.2023)

### 1.4. Nõuded

Hoone lammutamisel tekkivate ehitusjätmete käitlemisel juhendada järgmistest seadustest:

- Eitusseadus;
- Rakvere valla kaevetööde eeskiri. Vastu võetud 18.12.2018 nr 36.
- Rakvere valla jäätmehoolduseeskirjast. Vastu võetud 21.03.2018 nr 11 .
- Jäätmeseadus. Vastu võetud 28.01.2004;
- Töötervishoiu ja tööohutuse seadus;
- Vabariigi Valitsuse määrus nr 70. Jätmete liigitamise kord ja jätmenimistu. Vastu võetud 14.12.2015;

Lammutustööde käigus tuleb jälgida:

- Projektdokumentatsiooni
- Eesti Vabariigis kehtivaid norme ja eeskirju
- Ametiisikute ettekirjutusi

Ehitise lammutamisel tuleb ehitise omanikel esitada vallavalitsusele ehitise likvideerimise teatis.

## 2. Olemasolev olukord

Lammutatav hoone asub Haljala tee 5 kinnistu keskosas. Lammutatava hoone vahetusse lähedusse teisi kasutusel olevaid hooneid ei ole.

Projektiga käsitletaval alal vahetus läheduses kõrghaljastus puudub.

Lammutatava hoone ümbruse maa-ala on valdavalt on ala kaetud asfaltiga.

Alal ei paikne keskkonnaohtlikke objekte, looduskaitsealuseid objekte ega mälestisi.

### 2.3. Olemasolevad tehnovõrgud.

Lammutataval hoonel välised maa-alused elektriühendused ( maakaablid) ning ühendus välisveetrassiga ning olmekanaliseerimisega.

## 3. Tehnovõrgud

### 3.1. Elekter

Lammutustööde käigus ei tõsteta ümber olemasolevaid väliselektri liine.

Hoonetel toimiv elektriühendus, mis tuleb enne lammutustööde algust hoonest lahti ühendada.

Enne lammutustöid tuleb demonteerida kõik hoone küljes ( välised ja sisemised) olevad kaablid ja seadmed.

### 3.2. Veetorustik.

Enne lammutustöid sulgeda väliveetorustik olemasoleva liitumispunkti maakraanist.

Hoone sisene veetorustik likvideerida enne hoone lammutamist.

### 3.3. Kanalisatsioon

Hoone kanalisatsioonitorustik likvideeritakse kui esimese õuekaevuni.

ROK-Projekt OÜ	Kõver tn 5, Tallinn Reg.nr. 11426802	Tel. +372 683 8024 www.rokprojekt.ee	EEP001210
----------------	---	---	-----------

Töö nr.: 2023/07 Osa: EK	Töö nimetus: Lammutusprojekt	Aadress: Haljala tee 5, Tõrremäe küla, Rakvere vald	Staadium: Eelprojekt	Versioon: 15.01.2024	Lehekülg: <b>3 / 5</b>
--------------------------------	---------------------------------	---	-------------------------	-------------------------	---------------------------

### 3.4. Teed ja platsid.

Lammutatava hoone ümbruse teid ja platse ei lammutata.

### 4. Lammutatav hoone

Lammutatav hoone põhimahus ühekorruseline. Osaliselt kahekorruseline.

Põhi kandekonstruktsioon metallist postid ja talad, osaliselt tellistest kandva konstruktsiooniga.

Välisviimistlusmaterjal (seinad ja katus) plekk.

Põrand: raudbetoonpõrand.

Foto 1.



### Lammutatavate hoonete tehnilised põhinäitajad:

Ehitusalune pind:	567,0 m <sup>2</sup>
Kasutamise otstarbe pind:	502,9 m <sup>2</sup>
Maapealsete korruste arv:	1-2
Maht:	3287,0 m <sup>3</sup>
Köetav pind:	562,9 m <sup>2</sup>
Hoone pikkus / laius:	36,3 / 17,4 m
Kõrgus:	7,5 m
Vundament:	madalvundament
Kandekonstruktsioon:	metall
Välissein :	plekk
Katuse kandekonstruktsioon:	Terasferm või tala
Katusekatte materjal:	plekk
Elektrivarustus:	Võrk
Veevarustus ja kanalisatsioon:	võrk
Küttesüsteem:	Kohtküte / elektriküte
Välisseina viimistlusmaterjal:	profiilplekk

ROK-Projekt OÜ	Kõver tn 5, Tallinn Reg.nr. 11426802	Tel. +372 683 8024 www.rokprojekt.ee	EEP001210
----------------	---	---	-----------

Töö nr.: 2023/07 Osa: EK	Töö nimetus: Lammutusprojekt	Aadress: Haljala tee 5, Tõrremäe küla, Rakvere vald	Staadium: Eelprojekt	Versioon: 15.01.2024	Lehekülj: <b>4 / 5</b>
--------------------------------	---------------------------------	---	-------------------------	-------------------------	---------------------------

#### 4. Hoone lammutamine

Lammutusjäätmete purustamine on lubatud ainult transpordiks sobivasse mõõtu.

ÜLDINE LAMMUTUSTÖÖDE JÄRJEKORD:

- Ehituse töömaa tuleb varustada infotahvliga.
- Hoone tühendamise lahtisest prügist, olmejäätmetest jms.
- Kontrollida hoone lahti ühendatust elektrivarustusest vastava pädevusega isiku poolt. Liitumispunkti likvideerimisel / lahti ühendamisel teavitada võrguvaldajat.
- Eemaldada hoone aknad, eraldada klaasid puitraamidest.
- Klaas ladustada eraldi konteinerisse, puidud aknaraamid ladustada eraldi.
- Maha võtta katusekate katuselt ja ladustada. Eraldada katuseplekk ja muud metallmaterjalid.
- Maha võtta katuse roovitus ja ladustada.
- Vastavalt tööde järjekorrale lammutada korstnad ja ahjud.
- Eemaldada välisviimistlusmaterjalid ja ladustada.
- Elektrijuhtmed ja elektrimontaaži osad ladustada konteinerisse.
- Hoone seinte lammutamisele eelnevalt eemaldada puidust ja muust materjalist osad.
- Kivipuru ja segujäätmed eraldada konteinerisse.

Lammutustööde kõikidel etappidel kasutada töövõtteid, et võimalikult vältida tolmu teket ja lendlemist. Hoone lammutamist mehhanismidega saab alustada pärast demonteeritavate ja taaskasutusse minevate detailide eemaldamist ja hoonest väljaviimist.

ERILIST TÄHELEPANU TULEB OSUTADA JÄRGMISTELE ASJAOLUDELE:

- Lammutamisel tuleb täita kõiki üldiseid ohutustehnika eeskirju.
- Tõsteseadmete töötsoonid ei tohi paikneda säilitatavate ehituste ja läbisõiduteede kohal. Vajaduse korral ehitada piisava tugevusega varikatused.
- Objekt ümbritseda hästi nähtavate hoiatusmärkidega
- Kõrgemal paiknevate konstruktsioonide lammutamisel tuleb vahelae alla ehitada vajaliku tugevdusega töölava
- Materjalide tõstmisel kasutada spetsiaalseid haarajaid, traaverseid, konteinereid jms.
- Tõsteseadmed ja kinnitused kontrollida eelneva madaltõstega.
- Mitte tõsta lahtilõikamata või monolitiseeritud ja kinnitatud detaile.
- Töötsoonid tähistada hästi nähtavate märkidega.
- Ehitusplatsidel peavad olema kättesaadavates kohtades tuletõrjevahendid.
- Kõik ehitusplatsil töötavad inimesed peavad olema instrueeritud ohutustehnika nõuetest.

#### 5. Jäätmekäitlus. Keskkonkaitse.

Töövõtja vastutab ehitusperioodil keskkonkakitse eest ehitusplatsil ja selle kõrval oleval alal vastavalt Eesti Vabariigis kehtivatele seadustele ja nõuetele ning Järelevalve antud juhiste. Tööde käigus ei tohi kahjustada säilitatavaid puid. Puude kaitsmiseks töötsoonis on ette nähtud katta puutüvi vähemalt 2 m kõrguseni maapinnast laudisega.

Hoone lammutamisel tekkivad jäätmed sorteeritakse tekkekohal liikidesse. Eraldi konteineritesse kogutakse ruberoid, klaas, metall ja segajäätmed. Lammutustööde käigus leitud kemikaalid viiakse ohtlike jäätmete käitlusluba omavasse ettevõttesse.

Jäätmekäitlus toimub vastavalt Rakvere valla jäätmehoolduseeskirja ja korraldatud jäätmeveo korrale.

#### 6. Heakorratööd

Peale lammutamis- ja purustamistööde teostamist tasandada hoone alune pind ning transportida utiliseerimispaikadesse taaskasutuseks mitteõlbulikud lammutusjäätmed.

#### 7. Lammutatavate materjalide põhimahud:

ROK-Projekt OÜ	Kõver tn 5, Tallinn Reg.nr. 11426802	Tel. +372 683 8024 www.rokprojekt.ee	EEP001210
----------------	---	---	-----------

Töö nr.: 2023/07 Osa: EK	Töö nimetus: Lammutusprojekt	Aadress: Haljala tee 5, Tõrremäe küla, Rakvere vald	Stadium: Eelprojekt	Versioon: 15.01.2024	Lehekülg: <b>5 / 5</b>
--------------------------------	---------------------------------	---	------------------------	-------------------------	---------------------------

Jäätmekava esitatud: [202307L\\_EK-3-03\\_jaatmekava.pdf](#).

Mahud määratakse ehitustööde käigus.

Ohtlike jäätmeid lammutuse objektile ei esine.

Tabelis esitatud ehitusjäätmete mahud on hinnangulised ning täpsustuvad lammutustööde käigus. Lammutavate konstruktsioonide jäätmete mahud on antud tihedas olekus, purustatud jäätmete maht suureneb 1,5-2 korda.

Ehitusjäätmete vedav isik peab olema registreeritud Keskkonnaametis.

Ehitusjäätmeid ei tohi anda vedamiseks, kõrvaldamiseks või taaskasutamiseks üle isikule, kellel puudub vastav jäätmeluba või kes ei ole ehitusjäätmete vedajana registreeritud. Ohtlike ehitusjäätmete üleandmisel peab lisaks jäätmeloale kontrollima ka ohtlike jäätmete käitlulitsentsi olemasolu.

Lammutustöid võib teostada vaid MTR ehitusregistreeringut omav ettevõtte.

Lammutustööde jaoks tuleb töövõtjal koostada üksikasjalik tööde teostamise plaan, kus on näidatud mehhanismide vajadus ja liikumine, tööde järjekord, ajagraafik, ladustamine, transport ja ohutustehnika. Lammutustööd teostada kooskõlastatult ehitise omanikuga ja vastavalt ohutustehnika nõuetele. Ohutuse eest ehitusplatsil vastutab täielikult töövõtja.

Erilist tähelepanu tuleb pöörata järgmistele nõuetele:

- Ohtlikud tsoonid piirata signaalpiirdega ja kaitsevahenditega, piirates inimeste sattumist langevate konstruktsioonide lähedusse.
- Pimedal ajal ohtlikud ja töötsoonid valgustada, ka piire valgustada.
- Kui tõstekõrgus on alla 20 m, siis ohtliku tsooni laius on 7m tõstetava elemendi gabariitmõõdust väljapoole.
- Alla 7 m ohutustsooni ala puhul teostada lammutustööd käsitsi ja väikevahenditega.

Hoone lammutamine peab toimuma insener-tehnilise personali vahetel juhtimisel. Inimeste lähenemine lammutatava hoone piirkonda lubatud ainult peale veendumist nende püsivuse ja ohutuse kohta.

Järjekordse ehitise osa lammutamisel peab olema kindlustatud veel lammutamata ehitise osa püsivus. Peale konstruktsiooni langetamist rangelt jälgida püsivust üksikute elementide läbilõikamisel, eemaldamisel, ladustamisel ning laadimisel veokile.

Peale lammutustööde lõppemist maaüksuse territoorium tasandatakse.

Keskkonnakahjustusi lammutustöödega ei kaasne.

## 8. Lähikeskkond

**Müra ja vibratsioon:** Töid teostatakse tööpäevadel 08.00 – 19.00. Muudel aegadel ainult kokkuleppel naabrite ja omanikuga.

**Tolm:** Lammutustööde käigus tekkiva tolmu vältimiseks ja vähendamiseks tuleb vajadusel konteinerid ja/või kallurid katta koormakattega (nii laadimisel kui ka transpordil) ning lammutatavat tarindit ja ladustatavat jäätmeid niisutada.

Koostas: Olavi Ründva

Vastutav spetsialistid: Revo Luuk

ROK-Projekt OÜ	Kõver tn 5, Tallinn Reg.nr. 11426802	Tel. +372 683 8024 www.rokprojekt.ee	EEP001210
----------------	---	---	-----------