

# LÄÄNERANNA VALLAVOLIKOGU

## OTSUS

EELNÕU

Lihula

XX.XX.202X

### **Lääneranna valla tuuleparkide eriplaneeringu asukoha eelvaliku ja keskkonnamõju strateegilise hindamise esimese etapi aruande vastuvõtmine ala nr 7 osas**

Lääneranna Vallavolikogu 14.05.2020 otsusega nr 197 algatati Lääneranna vallas elektrienergia tootmiseks rajatavatele tuuleparkidele sobivate arendusalade leidmiseks, tuulepargi ja selle toimimiseks vajaliku taristu kavandamiseks kohaliku omavalitsuse eriplaneering ning planeeringu keskkonnamõju strateegiline hindamine (KSH). Vastavalt planeerimiseaduse (PlanS) § 95 lõikele 1 tuleb kohaliku omavalitsuse eriplaneering koostada olulise ruumilise mõjuga ehitise püstitamiseks, kui nimetatud ehitise asukoht ei ole määratud üldplaneeringuga. Vabariigi Valitsuse 01.10.2015 määruse nr 102 „Olulise ruumilise mõjuga ehitiste nimekiri“ kohaselt on olulise ruumilise mõjuga ehitiseks tuulepark. Vabariigi Valitsuse 26. juuni 2003. a määruse nr 184 „Võrgueeskiri“ tähenduses moodustavad tuulepargi vähemalt kaks alates 30 meetri kõrgust elektrituulik, mis on elektrivõrguga ühendatud. Lääneranna valla tuuleparkide eriplaneeringu eesmärgiks on leida kogu Lääneranna valla territooriumil asukohad tuuleparkidele minimaalse suurusega 250 ha.

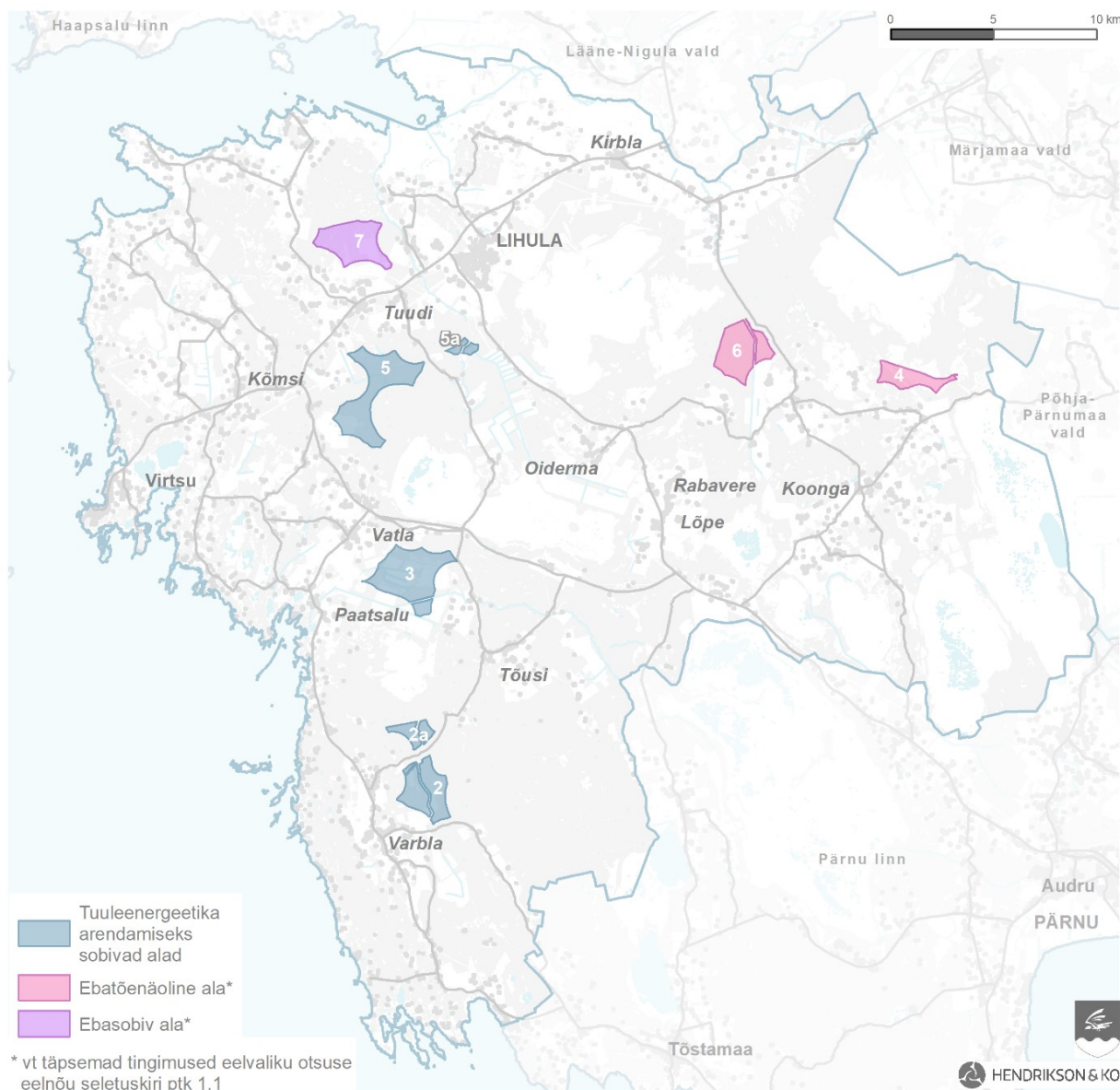
Vastavalt PlanS § 100 lõikele 1 ja 3 toimus ajavahemikul 14.09.2021 kuni 13.11.2021 eriplaneeringu asukoha eelvaliku lähteseisukohtade ja keskkonnamõju strateegilise hindamise väljatöötamise kavatsuse avalik väljapanek. Saabunud seisukohtade ja nendega arvestamise kokkuvõtte on toodud Lääneranna Vallavalitsuse koduleheküljel aadressil: [www.laanerannavald.ee](http://www.laanerannavald.ee).

Vastavalt PlanS § 101 lõikele 1 ja 3 toimusid 13.01.2022 ja 14.01.2022 Koonga koolimajas, Varbla rahvamajas, Kõmsi rahvamajas ja Lihula kultuurimajas asukoha eelvaliku lähteseisukohtade ja keskkonnamõju strateegilise hindamise väljatöötamise kavatsuse avaliku väljapaneku tulemuste avalik arutelu.

Lähteseisukohtadele, väljatöötamise kavatsusele ja nendele laekunud tagasisidele tuginedes töötati välja eriplaneeringu asukoha eelvalik ja keskkonnamõju strateegilise hindamise I etapi aruanne (otsuse lisa 1) mille käigus analüüsiti tuulepargi rajamiseks esialgselt sobivaid alasid. Esialgselt sobivad alad olid määratud geoinformaatilise analüüsi käigus, kus välistati tuuleparkide jaoks ebasobivad loodus- ja inimkasutuses alad koos asjakohaste puhvritega (vt pikemalt asukoha eelvaliku ja KSH I etapi aruande dokument, ptk 1.1). Esialgselt sobivaid alade analüüsimisel võeti aluseks olemasolevad väärtused (väljakujunenud asustusala, kultuuri- ja loodusväärtused) ning kaasnevad mõjud (müra, varjutus, mõju varale, linnustikule, nahkhiirtele, Natura 2000 aladele, rohevõrgustikule jt tegurid). Samuti analüüsiti tuulikute püstitamisega kaasnevat maavarade, jäätmete ja ringmajanduse, avariiolekordade esinemise, riigikaitse objektide, mobiilside, kliimamõjude, põhja- ja pinnavee seisukohast. Kõikidest nendest valdkondadest lähtuvalt seati tingimused tuuleparkide edasisele arendamisele (vt pikemalt asukoha eelvaliku ja KSH I etapi aruande dokument, ptk 1.2).

Eriplaneeringu lähteseisukohtade ja väljatöötamise kavatsuse avalikustamise tulemusel otsustati käsitleda tuulepargi rajamiseks esialgselt sobivate aladena kõiki 7 analüüsi tulemusel selgunud ala. Keskkonnaameti poolsete puhvrite rakendamisel märtsis 2022 vähenes ala nr 1 pindala oluliselt, mistõttu otsustati see ala edasisest analüüsist välja jätta. Eelpool loetletud mõjuvaldkondi silmas pidades osutusid eelvalikus sobivamateks alad nr 2 ja 2a, 3 ning 5 ja 5a (vt

alljärgnev joonis 1). Ala nr 7 loeti eelvalikus sisuliselt ebasobivaks alaks, kus ilma konkreetsete uuringute, täiendava Natura hindamise ja teiste keskkonnamõjude hindamise positiivsete tulemusteta ei ole võimalik kaaluda tuulepargi rajamist. Võimalike võrguühenduste ulatuslike vahemaade ja teiste ebasoodsate asjaolude tõttu (vt pikemalt asukoha eelvaliku ja KSH I etapi aruande dokument, ptk 1.2) osutusid ebatõenäoliseks alad nr 4 ja 6. Leevendavate meetmete kasutamisel ja huviliste ilmnemisel võib tuuleparkide rajamine osutada ka aladel 4 ja 6 siiski võimalikuks.



Joonis 1. Eriplaneeringu eelvaliku ja KSH I etapi aruande tulemused.

Planeerimisseadus ei reguleeri mitu sobivat asukohta peab asukoha eelvaliku menetluses leidma. Samuti ei reguleeri planeerimisseadus, et mitu võimalikku eelvaliku ala peaks kinnitama ühe otsusega. Kui kohaliku omavalitsuse eriplaneeringu asukoha eelvalikus leitakse tuuleparkidele mitu sobilikku asukohta, siis on võimalik koostada detailne lahendus nii mitmes asukohas, kui selleks on vajadus.<sup>1</sup> Lähtuvalt sellest, et asukoha eelvaliku menetluses leiti tuuleparkidele mitu sobivat asukohta, koostas Lääneranna Vallavolikogu vastavalt leitud asukohtadele eelvaliku otsuste eelnõud. Asukohad on iseloomult erinevad, samuti varieerub asukohtade lõikes huvi nende realiseerimiseks, mistõttu on põhjendatud eelvaliku otsus langetada igale asukohale eraldi.

Ala nr 7 (pindala vastavalt 528 ha) paikneb valla põhjaosas, Tuudi-Meelva piirkonnas. Tuginedes eelvaliku I etapi aruande raames läbi viidud Natura asjakohasele hindamisele (ptk 2.4.1), tuleb

1 ORME juhend. Kättesaadav: <https://planeerimine.ee/aktid-ja-kohtulahendid/orme-planeerimine/kas-olulise-ruumilise-mojuga-ehitise-asukoht-on-voimalik-valida-mitmes-kohas-ja-koostada-ka-detailne-lahendus-mitmes-kohas/>

loobuda Väinamere linnuala kaitseesmärkidele ebasoodsa mõju ärahoidmiseks planeeringu lahenduses tuuleenergeetika ala nr 7 edasisest arendamisest. Tuuleala nr 7 asub Väinamere linnualast minimaalselt 600 m kaugusel. Väinamere linnuala on suurim linnuala Eestis. See on suur mere- ja rannikuelupaikade kompleks, mis hõlmab Lääne-Eesti rannikuala, Hiiumaa ja Muhumaa läänerannikuid ja vahepealset mereala. Tegemist on Ida-Atlandi rändetee osaga, kus peatub, pesitseb, toitub ja sulgib tuhandeid veelinde. Ala üheks suurima looduskaitsealise väärtusega linnuliigiks on muuhulgas väikeluik, kelle arvukus küünib rändel kuni 10 000 isendini. Alal nr 7 tuuleenergeetika arendamisel on kõige olulisemaks linnukaitsealiseks takistuseks just rändeaegsed väike- ja laululuige, valgepõsk-lagle, sookure ja teiste rändlindude, nt suur-laukhane, rabahane, kiivitaja kogumid ala lähikonnas, ja tõenäoliselt ka tuulealal endal. Kõik nimetatud liigid on Väinamere linnualal kaitse-eesmärkideks. Need liigid kasutavad toitumiseks alast nr 7 lõunas, idas ja loodes asuvaid rohumaad ja põlde ning võivad sageli potentsiaalset tuuleala ületades asukohta vahetada. Osad liigid/isendid ööbivad Matsalu lahe rannavees või rannikualadel, ületades toitumisalade ja ööbimiskoha vahel liikudes igapäevaselt võimalikku arendusala nr 7 (nt sookurg, Leito jt 2005). Ka nelja maakonna teemaplaneeringu linnustiku-analüüs (Kuresoo jt 2011) määratleb piirkonna tundliku alana väikeluige, hanede, valgepõsklagle ja sookure kogumite esinemise tõttu. Tuuleala nr 7 väljaarendamisel puuduvad otsesed ebasoodsad mõjud, st liikide elupaigad ja tingimused (valgus, niiskus jm) linnualal säilivad olemasolevas väärtuses ja ulatuses. Samas tooks tuulepargi arendus alal nr 7 kaasa Väinamere linnualal kaitstavate liikide toitumisalade ja liikumisteede kvaliteedi languse ja/või hülgamise, üksikjuhtudel tõenäoliselt ka kaitsealuste liikide isendite hukkumise kokkupõrkel tuulikuga. Sellega avaldaks tuulepargi arendus ebasoodsat mõju Väinamere linnuala liikidele ja läbi selle aeglustaks või isegi takistaks Natura ala kaitse-eesmärkide saavutamist.

Eelvaliku KSH I etapi aruandes on selgitatud, et juhul, kui ala nr 7 vastu on selge arendushuvi, tuleb enne ala sobivaks tunnistamist ja detailse lahenduse koostamist: 1) Viia läbi linnustiku uuring (sh rändeliikumise uuring, mille puhul registreeritakse lindude lennuteed, -kõrgused ja võimalikud peatuskohad ning vajalik võib olla 3D radari kasutamine); 2) Tuginedes linnustiku uuringu tulemustele viia läbi Natura hindamine Väinamere linnualale; 3) Juhul, kui Natura hindamise tulemusel selgub, et alale 7 tuulepargi rajamisel puudub ebasoodne mõju Natura võrgustiku alade kaitse-eesmärkidele (või on mõju võimalik leevendada), koostada alale nr 7 keskkonnamõju strateegilise hindamise I etapi aruanne (PlanS § 104) ning 4) Menetleda aruannet ja täiendavat eelvaliku otsuse eelnõud vastavalt Plans § 105-109.

Lähtudes PlanS § 105 lõikest 1 esitati XX.XX.2022 Lääneranna valla tuuleparkide eriplaneeringu asukoha eelvaliku otsuste eelnõud koos keskkonnamõju strateegilise hindamise esimese etapi aruandega kooskõlastamiseks PlanS § 99 lõikes 1 nimetatud asutustele ning teavitati PlanS § 99 lõikes 2 nimetatud isikuid ja asutusi võimalusest avaldada kohaliku omavalitsuse eriplaneeringu asukoha eelvaliku otsuste eelnõude ja keskkonnamõju strateegilise hindamise esimese etapi aruande kohta arvamust.

Kooskõlas PlanS § 106 lõigetega 1 ja 3 toimus ajavahemikul XX.XX.2022 kuni XX.XX.2022 eriplaneeringu asukoha eelvaliku otsuste eelnõude ja keskkonnamõju strateegilise hindamise esimese etapi aruande avalik väljapanek. Saabunud seisukohtade ja nendega arvestamise kokkuvõtte on toodud Lääneranna Vallavalitsuse koduleheküljel aadressil: X. PlanS § 107 järgne avalik arutelu toimus XX.XX.2022.

*XXX /.../ Täiendav osa laekunud kooskõlastusmärkuste, arvamuste ja avalikustamise tulemuste kohta ning otsuse eelnõus ja aruandes tehtud muudatuste kohta (PlanS § 108).*

Lähtudes eeltoodust ning võttes aluseks planeerimisseaduse § 109 lõiked 1 ja 2 ning Hendrikson & Ko OÜ koostatud töö "Lääneranna tuuleparkide eriplaneeringu asukoha eelvalik ja I etapi aruanne" Lääneranna Vallavolikogu

**otsustab:**

1. Võtta vastu Lääneranna valla tuuleparkide eriplaneeringu asukoha eelvaliku ja keskkonnamõju strateegilise hindamise esimese etapi aruanne „Lääneranna tuuleparkide eriplaneeringu asukoha eelvalik ja I etapi aruanne“ (koostaja Hendrikson & Ko OÜ) ala nr 7 osas (Lisad 1, 2 ja 3).

2. Tuginedes tuuleparkide eriplaneeringu asukoha eelvaliku ja keskkonnamõju strateegilise hindamise esimese etapi aruande tulemustele ala nr 7 osas, mitte kinnitada ala nr 7 sobivaks tuuleparkide arendamiseks.

3. Asukoha eelvaliku kinnitamiseks tuleb enne ala sobivaks tunnistamist viia läbi täiendavaid uuringuid alal nr 7. Täiendavate uuringute läbiviimise menetlus alustatakse juhul, kui huvitatud isikult laekub vastav taotlus.

4. Enne asukoha eelvaliku kinnitamist ala nr 7 osas ja ala tuuleparkide arendamiseks sobivaks tunnistamist viia läbi linnustiku uuring, linnustiku rändeliikumise uuring, Natura hindamine Väinamere linnualale, koostada ala nr 7 osas täiendav keskkonnamõju strateegilise hindamise I etapi aruanne. Täiendavate uuringute läbiviimise menetlust alustada juhul, kui tuulepargi arendamisest huvitatud isik on esitanud vastava taotluse ning nõustub kandma kõik uuringute ja keskkonnamõju strateegilise hindamisega seotud kulud.

5. Lääneranna Vallavalitsusel avaldada käesolev otsus Ametlikes Teadeannetes, Lääneranna valla veebilehel ning teha teatavaks planeerimisseaduse § 99 lõigetes 1 ja 2 nimetatud isikutele ja asutustele hiljemalt 14 kalendripäeva jooksul otsuse vastuvõtmisest arvates.

6. Otsus jõustub teatavastegemisest.

7. Otsust on võimalik vaidlustada 30 päeva jooksul otsuse teatavastegemisest, esitades kaebuse Tallinna Halduskohtule halduskohtumenetluse seadustikus sätestatud korras või vaide Lääneranna Vallavolikogule haldusmenetluse seaduses sätestatud korras.

*allkirjastatud digitaalselt*

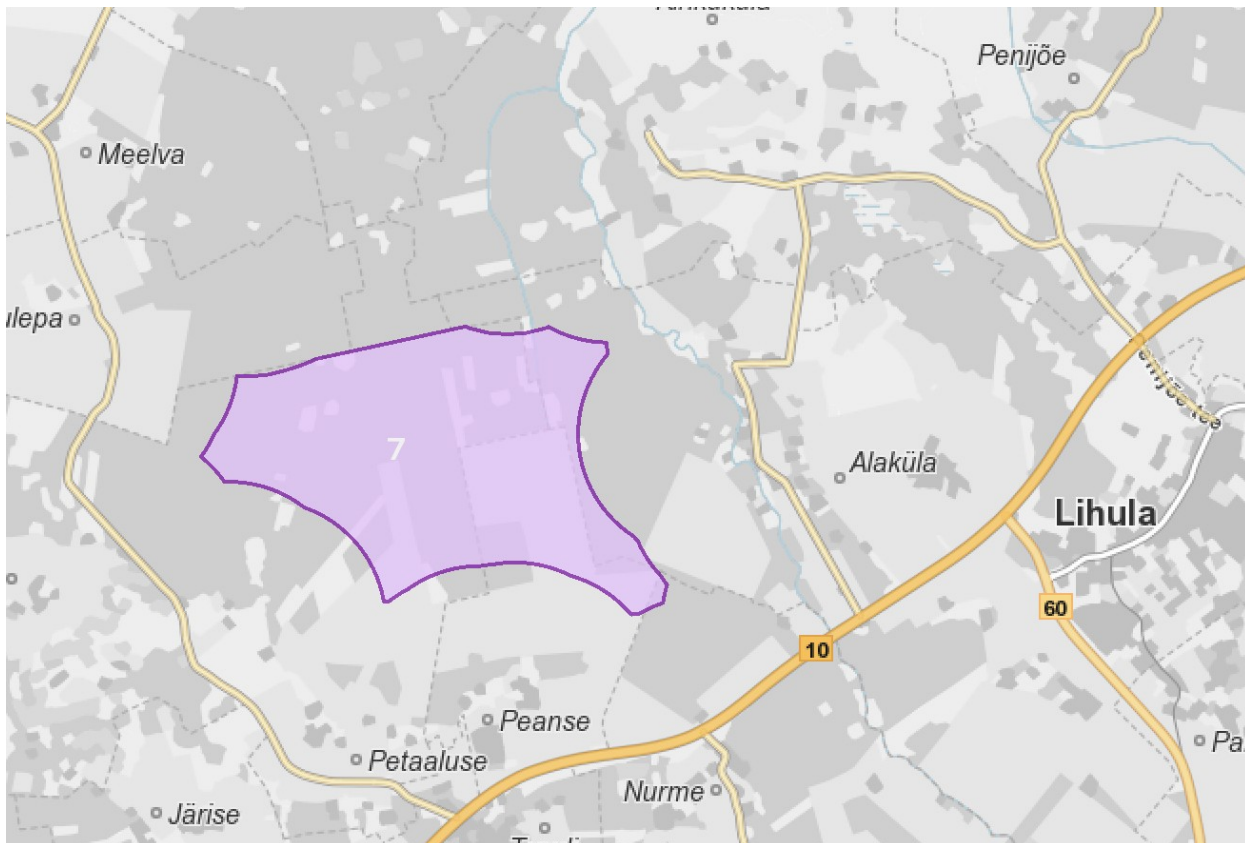
Armand Reinmaa  
vallavolikogu esimees

Lisa 1. Lääneranna valla tuuleparkide eriplaneeringu asukoha eelvaliku ja keskkonnamõju strateegilise hindamise esimese etapi aruanne „Lääneranna tuuleparkide eriplaneeringu asukoha eelvalik ja I etapi aruanne“ (koostaja Hendrikson & Ko OÜ).

Lisa 2. Ala nr 7 asukohaskeem

Lisa 3. Alale nr 7 jäävad katastriüksused

**Ala nr 7 asukohaskeem**



Läänranna Vallavolikogu  
XX.XX.202X otsus nr XX

“ Läänranna valla tuuleparkide eriplaneeringu asukoha eelvaliku ja keskkonnamõju strateegilise hindamise esimese etapi aruande vastuvõtmise ala nr 7 osas”

Lisa 3

**Alale nr 7 jäävad katastriüksused**

<b>Katastriüksus</b>	<b>Asustusüksus</b>	<b>Lähiaadress</b>
41101:001:0031	Petaaluse küla	Hilding
41101:001:0192	Petaaluse küla	
41101:001:0199	Laulepa küla	Uue-Tambi
41101:001:0250	Petaaluse küla	Oeta
41101:001:0330	Petaaluse küla	
41101:001:0352	Petaaluse küla	Ihametsa
41101:001:0353	Petaaluse küla	Pässa
41101:001:0529	Peanse küla	Rauapõllu
41101:001:0531	Peanse küla	Tõnisemetsa
41101:001:0539	Petaaluse küla	Väikenurga
41101:001:0551	Alaküla	Aasa
41101:001:0553	Alaküla	Mardimetsa
41101:001:0554	Alaküla	Külametsa
41101:001:0556	Petaaluse küla	Lihula metskond 286
41101:001:0645	Peanse küla	Tuudi-Peanse tee
41101:001:0824	Peanse küla	Koogu
41101:001:0825	Peanse küla	Vinna
41101:001:1270	Laulepa küla	Paali
41101:002:0003	Petaaluse küla	
41101:002:0004	Peanse küla	
41101:002:0014	Alaküla	Käbi
41101:002:0015	Alaküla	Oksa
41101:002:0016	Alaküla	Riida
41101:002:0017	Alaküla	Kimbu
41101:002:0033	Alaküla	
41101:002:0036	Petaaluse küla	
41101:002:0037	Petaaluse küla	
41101:002:0039	Petaaluse küla	Toru
41101:002:0073	Petaaluse küla	Aasa
41101:002:0093	Alaküla	Lihula metskond 412
41101:002:0099	Peanse küla	Kullaaru
41101:002:0100	Petaaluse küla	Jaagu
41101:002:0101	Peanse küla	Sõstra
41101:002:0107	Peanse küla	Sinimäe
41101:002:0108	Peanse küla	Trummali
41101:002:0112	Peanse küla	Hansu-Jaani
41101:002:0113	Petaaluse küla	Hansu-Jaani
41101:002:0114	Nurme küla	Hansu-Jaani
41101:002:0115	Peanse küla	Sireli
41101:002:0116	Alaküla	Metsanurga

41101:002:0117	Petaaluse küla	Suuresti
41101:002:0119	Petaaluse küla	Pirgu
41101:002:0120	Petaaluse küla	Vara
41101:002:0122	Petaaluse küla	Suurenurga
41101:002:0124	Petaaluse küla	Pärnamäe
41101:002:0125	Petaaluse küla	Pika
41101:002:0126	Petaaluse küla	Põhja
41101:002:0127	Petaaluse küla	Lihula metskond 292
41101:002:0128	Petaaluse küla	Sügise
41101:002:0129	Petaaluse küla	Torokse
41101:002:0130	Peanse küla	Tinamäe
41101:002:0131	Petaaluse küla	Tiiriku
41101:002:0132	Petaaluse küla	Sutepaju
41101:002:0133	Petaaluse küla	Suve
41101:002:0134	Petaaluse küla	Härma
41101:002:0135	Petaaluse küla	Täägi
41101:002:0136	Petaaluse küla	Tanni
41101:002:0137	Petaaluse küla	Utemäe
41101:002:0140	Petaaluse küla	Pihuvere
41101:002:0141	Petaaluse küla	Ratta
41101:002:0142	Petaaluse küla	Ratta
41101:002:0143	Petaaluse küla	Ratta
41101:002:0146	Petaaluse küla	Priidiku
41101:002:0148	Peanse küla	Männiksaare
41101:002:0149	Petaaluse küla	Metsalaane
41101:002:0158	Petaaluse küla	
41101:002:0159	Petaaluse küla	
41101:002:0161	Peanse küla	Uue-Matsi
41101:002:0167	Alaküla	Suitsukera
41101:002:0169	Petaaluse küla	Metsavahi
41101:002:0175	Peanse küla	Vana-Matsi
41101:002:0182	Petaaluse küla	
41101:002:0183	Petaaluse küla	
41101:002:0192	Peanse küla	
41101:002:0194	Petaaluse küla	Sorvali
41101:002:0196	Nurme küla	Kalesi
41101:002:0197	Peanse küla	
41101:002:0198	Petaaluse küla	
41101:002:0201	Petaaluse küla	Kasemetsa
41101:002:0210	Petaaluse küla	Matsi
41101:002:0220	Alaküla	
41101:002:0227	Alaküla	
41101:002:0228	Alaküla	
41101:002:0236	Peanse küla	
41101:002:0237	Peanse küla	
41101:002:0238	Petaaluse küla	
41101:002:0247	Petaaluse küla	
41101:002:0248	Petaaluse küla	
41101:002:0250	Petaaluse küla	
41101:002:0252	Alaküla	
41101:002:0260	Petaaluse küla	
41101:002:0270	Alaküla	

41101:002:0273	Petaaluse küla	Sõerde
41101:002:0274	Petaaluse küla	Sõerdesaba
41101:002:0285	Alaküla	
41101:002:0296	Petaaluse küla	
41101:002:0329	Petaaluse küla	Reinu
41101:002:0336	Petaaluse küla	Nurga
41101:002:0341	Alaküla	Otsa
41101:002:0357	Petaaluse küla	Saga-Ellida
41101:002:0362	Nurme küla	Nurme-Alaküla tee
41101:002:0363	Peanse küla	Antsumetsa
41101:002:0722	Petaaluse küla	
41101:002:0802	Peanse küla	
41101:002:0803	Petaaluse küla	
41101:002:0840	Alaküla	Looga
41101:002:0892	Peanse küla	
41101:002:0902	Alaküla	
41101:002:0933	Alaküla	
41101:002:0940	Petaaluse küla	
41101:002:0961	Petaaluse küla	Mardi
41101:002:0990	Petaaluse küla	Bele
41101:002:1054	Alaküla	
41101:002:1072	Alaküla	
43001:001:0539	Alaküla	Loogaotsa
43001:001:0549	Petaaluse küla	Nanu
43001:001:0635	Alaküla	
43001:001:0840	Alaküla	Sepasauna