

Tellija: Elektrilevi OÜ

Veskiposti tn 2, 10138 Tallinn, Eesti, tel. 777 1545, info@elektrilevi.ee

Töö nr. PL24-20-57

ARUKÜLA-PENINGI KERGTÉE LÕIK 5 VÕRGU

ARUKÜLA-PENINGI KERGTÉE LÕIK 5, KALESI KÜLA, RAASIKU VALD, HARJU

ELEKTRITÖÖPROJEKT

Peaprojekteerija: OÜ Pluvo Eesti

Vastutav isik: Jegor Vargo
Kvalifikatsioon: A pädevus

Projekteerija: Nikita
Demeštšenko

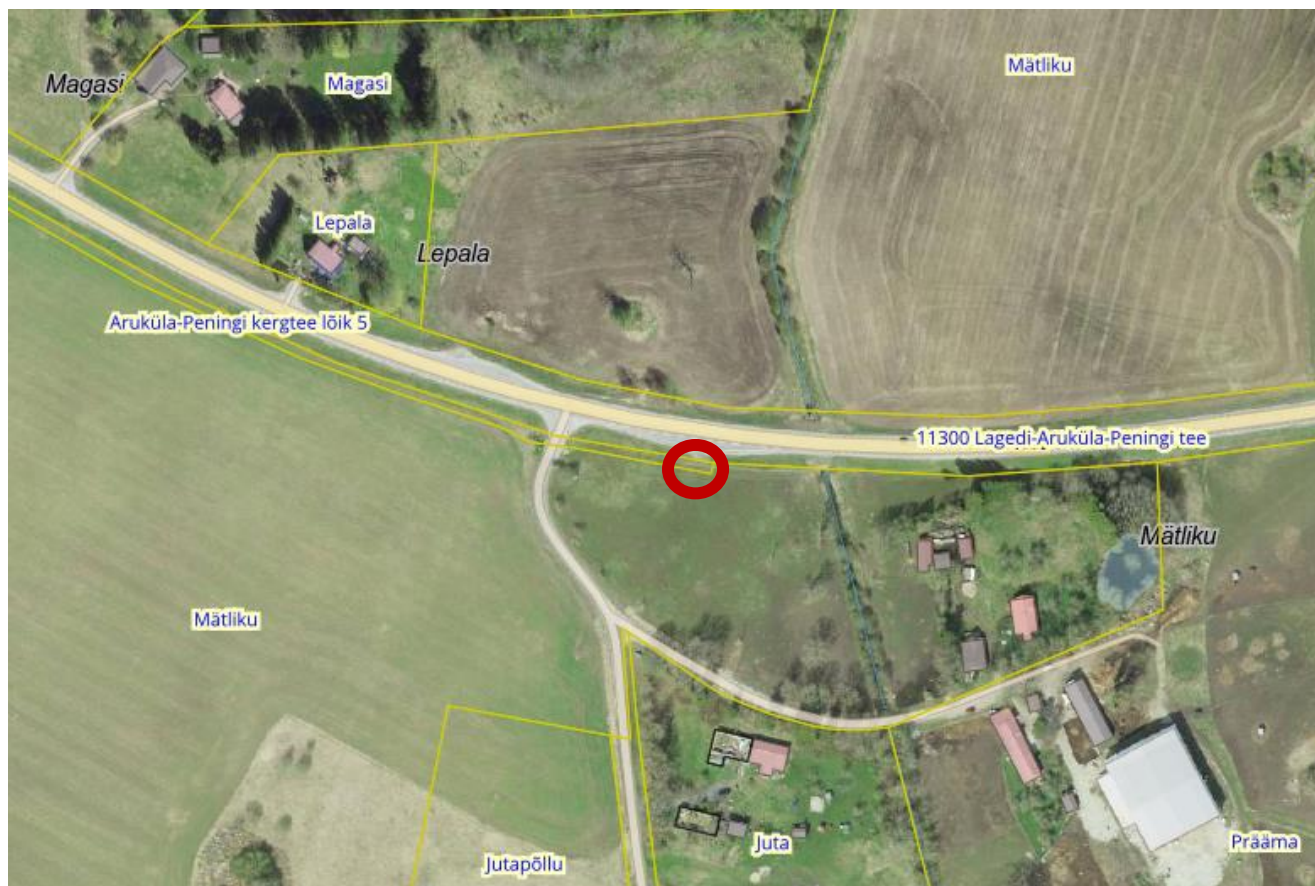
Tallinn, 03.2025

SISUKORD

SISUKORD.....	2
ASUKOHA SKEEM	3
SELETUSKIRI.....	4
ÜLDIST	4
1. ELEKTRIVARUSTUS	4
2. MAASTIKU JA TEEDE TAASTAMINE	5
3. EHITUSJÄÄTMED	5
4. EHITUSTÖÖDE DOKUMENTEERIMINE	5
5. KÄIDUJUHEND	5
6. ELEKTRIPAIGALDISE AUDIT	5

JOONISED JA LISAD			
Lehe nr	Nimetus	Joonise nr	Faili nimi
1/1	Asendiplaan	EV-1	PL242057_TP_EL-4-01_EV-1-Asend
1/1	Elektrivarustuse skeem	EV-2	PL242057_TP_EL-7-01_EV-2+EV-3-skeemid
1/1	Spetsifikatsioon		PL242057_TP_EL-8-01_Spets
Lisa 1	Kooskõlastuste koondtabel		PL242057_TP_EL-2-01_KK-tabel
Lisa 2	Kooskõlastused		PL242057_TP_EL-2-02...

ASUKOHA SKEEM



SELETUSKIRI

ÜLDIST

Käesolevas tööprojekti PL24-20-57 on lahendatud Harju maakonnas, Raasiku vallas, Kalesi külas, Aruküla-Peningi kergtee lõik 5 võrgu ümberehitus. Tellija (Elektrilevi OÜ) projekti kood: TC0680.

Projekt on koostatud vastavalt:

1. Eestis kehtivatele seadustele, sh „Ehitusseadustik“ ja „Seadme ohutuse seadus“;
2. Majandus- ja taristuministri 17. juuli 2015 a. määrusele nr 97 „Nõuded ehitusprojektile“;
3. Raasiku Vallavolikogu 06.03.2017 määrus nr 19 „Raasiku valla heakorraeeskiri“;
4. Raasiku Vallavolikogu 25.10.2019 määrus nr 18 „Raasiku valla kaevetööde eskiri“;
5. Raasiku Vallavolikogu 01.03.2022 määrus nr 3 „Raasiku valla jäätmehoolduseeskiri“;
6. Standardile EVS 843 „Linnatänavad“;
7. Standardi seeriale EVS-HD 60364-4 „Madalpingelised elektripaigaldised“;
8. Standardile EVS-HD 60364-5-54 „Madalpingelised elektripaigaldised. Osa 5-54: Elektriseadmete valik ja paigaldamine. Maandamine ja kaitsejuhid“;
9. Standardile EVS 932 „Ehitusprojekt“;
10. Standardile EVS-EN 61140 „Kaitse elektrilöögi eest. Ühisnõuded paigaldistele ja seadmetele“;
11. Eesti Energia võrgustandardile EE 10421629-JV;
12. Elektrilevi OÜ „Elektripaigaldise projekti koostamise juhend“ J352.

Käesolevas projektis toodud materjalide tüübid on soovituslikud. Kasutada võib ka teisi samasuguste tehniliste andmetega materjale, mis on aktsepteeritavad Elektrilevi OÜ poolt. Alternatiivsete toodete kasutamine tuleb eelnevalt Tellijaga kooskõlastada.

Kolm päeva enne liniehitustööde algust on ehitajal kohustus võtta ühendust kinnistute valdajatega, teavitades neid tööde teostamisest nende maaüksusel ning arvestama nende tingimuste ja nõudmistega, samuti arvestama kõikide tehnovõrkude valdajate kooskõlastuses esitatud tingimustega (vt. Kooskõlastuste koondtabelit).

Kui ehitustööde käigus tehakse võrreldes tööprojekti muudatusi, peab need eelnevalt kooskõlastama Elektrilevi OÜ tellimuse kuraatoriga, kes otsustab projekteerija kaasamise ja projekti dokumentide muutmise vajaduse.

Tööd teostada vastavalt Eesti Vabariigis kehtivatele normidele ning seadustele ja Elektrilevi OÜ nõuetele, kinni pidada töötervishoiu, tööohutuse ja elektriohutuse nõuetest ning headest tavadest. Enne ehitustööde algust teavitada kohalikku omavalitsust. Meetmed ohutuks tööks elektriseadmetel ja nende kaitsetsoonis määrata kindlaks tööjuhatuse koosolekul enne töödega alustamist.

1. ELEKTRIVARUSTUS

Aruküla-Peningi kergtee lõik 5 võrgu ümberehituseks on projekteeritud uus puitmast. Olemas olev puitmast nr 6 demonteeritakse.

2. MAASTIKU JA TEEDE TAASTAMINE

Ehitustööde käigus tekkinud kahjustuste ulatus sõltub ehitusajast. Ehitaja on kohustunud taastama tööde käigus kahjustada saanud pinnase, siluma ja täitma mehhanismide poolt tekitatud jäljed. Kõlvikult koristada tööde käigus tekkinud ehitusjäätmel ja muu ehituspraht. Tööde teostamisel kasutada keskkonnasõbralikke meetodeid.

Täita demonteeritud õhuliini masti auk.

3. EHITUSJÄÄTMED

Tööde teostamise käigus peab töövõtja juhinduma „Raasiku valla jäätmehoolduseeskiri” (Raasiku Vallavolikogu 01.03.2022 määrus nr 3). Eeskiri määrab kindlaks jäätmehoolduse korra Jõelähtme valla haldusterritooriumil ja on kohustuslik kõikidele juriidilistele ning füüsilistele isikutele. Käesoleval objektil võivad ehitusjäätmel hulka kuuluda ehituskivide ja ehitusmaterjalide jäätmel. Töö käigus ei teki ohtlikke ehitusjäätmel.

Ehitusjäätmel tuleb sorteerida liikidesse nende tekkekohal. Eraldi tuleb sorteerida mineraalsed jäätmel (kivid ja ehituskivid) ning tõrva mittesisaldav asfalt. Tuleb rakendada kõiki võimalusi ehitusjäätmel taaskasutamiseks.

Väljakaevatav täitepinnas tuleb võimalusel taaskasutada, ülejäänud pinnas vedada välja ja utiliseerida. Ehitustööde käigus määrata ehitusplatsil väljakaevatava täitepinnase ladustamise asukoht.

Utiliseerimise eest vastutab litsentseeritud utiliseerimist teostatav ettevõte. Ehitusjäätmel ei tohi anda vedamiseks, kõrvaldamiseks ega taaskasutamiseks üle isikule, kellel puudub sellekohane jäätmeluba või kes ei ole ehitusjäätmel käitlejana registreeritud.

4. EHITUSTÖÖDE DOKUMENTEERIMINE

Ehitustööde dokumenteermisel lähtuda Eesti Vabariigi “Ehitusseadustikust” ja jaotusvõrgu elektripaigaldise kasutuselevõtu protseduurist. Ehituse järelevalvet teostab elektrivõrgu esindaja.

5. KÄIDUJUHEND

Peale puitmasti kasutuselevõttu, pärast esimest ekspluatatsiooniaastat, tuleb teha seda madalpinge puitmasti ülevaatus. Ülevaatus teha päevasel ajal, kontrollides põhjalikult elektriseadmete kõiki elemente. Kontrollimisel pöörata erilist tähelepanu järgmistele elementidele:

- Masti seisukorrale ja rippkeerdkaabli AMKA kinnitusele,
- märkide, plakatite, hoiatuste ja pealkirjade olemasolule.

Seadmete ülevaatusel täita ülevaatusleht ja kanda sellele avastatud defektid (olemasolul). Defektide avastamisel määrab selle kõrvaldamise viisi ja aja piirkonna varahaldur. Pärast esimest ekspluatatsiooniaastat lähtuda ülevaatusleht ja hooldustööde planeerimisel jaotusvõrgu kaabelliinide hoolduskavade koostamise juhendist ja nõuetest.

6. ELEKTRIPAIGALDISE AUDIT

Vastavalt „Ehitusseadustikule“ (Riigikogu, RT I, 05.03.2015, 1), „Seadme ohutuse seadusele“ (Riigikogu, RT I, 23.03.2015, 4) ning „Auditi kohustusega elektripaigaldised ning nõuded elektripaigaldise auditile ja auditi tulemuste esitamisele“ (Majandus- ja taristuminister, RT I, 08.07.2015, 14) ehitatud elektripaigaldisele peab olema läbi viidud audit, mis hõlmab elektripaigaldise visuaalkontrolli, elektripaigaldise dokumentatsiooni kontrollimist ja kontrollarvutuste, mõõtmis- ja katsetustulemuste ja asjakohasel juhul ka käidukorralduse hindamist.

04.03.2025.a.
Koostas:
Nikita Demeštšenko

04.03.2024.a.
Kontrollis:
Jegor Vargo