

# **Kraavide likvideerimise kavatsus ja seisukohad tööde kavandamisprotsessi kohta**

## **I Kikepera LKA-l kuivenduskraavide likvideerimise kavatsus**

### **a) Kraavide ja tee likvideerimise eesmärk**

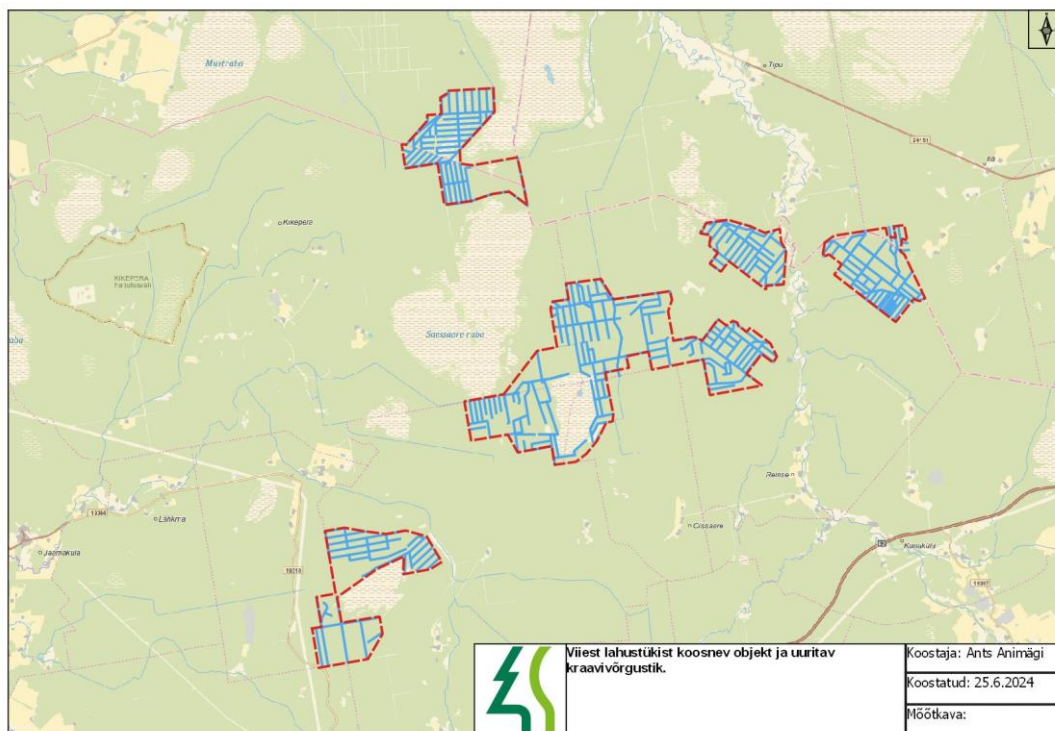
Kikepera projekteeritaval looduskaitsealal on soode servaalade metsad suures osas majandatud ning rajatud on tihe kuivenduskraavide võrgustik. Selle tulemusena on metsise elupaigad degradeerunud. Selleks, et tagada metsise elupaikade säilimine ja rikutud elupaikade taastumine, planeeritakse kehtivas kaitsekorralduskavas tööd kuivenduskraavide sulgemiseks. Loodusliku veerežiimi taastamise tööd on vajalikud vahetult mängualal või metsise poolt eelistatud kasvukohatüüpides või nende vahetus läheduses asuvatel kraavidel. Hüdroloogilise terviklikkuse tagamiseks on liskas sihtkaitsevöönditele oluline kraave sulgeda ka piiranguvööndites.

Lisaks 2017. a kehtima hakanud kaitsekorralduskavale on tegu ka 2021. aastal alanud Euroopa Komisjoni Horizon 2020 Roheleppe programmi projekti Waterlands ala ja tegevusega, mille eesmärgiks on tervendada kahjustatud märgalasid üle Euroopa. Viis aastat kestvas projektis WaterLANDS osaleb 32 partnerit 14 Euroopa riigist ning seda juhib Dublini ülikooli kolledž (UCD) Iirimaaalt. Eestist lööb kaasa neli partnerit: Tartu Ülikool, Eestimaa Looduse Fond, Riigimetsa Majandamise Keskus ja AS Tootsi Turvas.

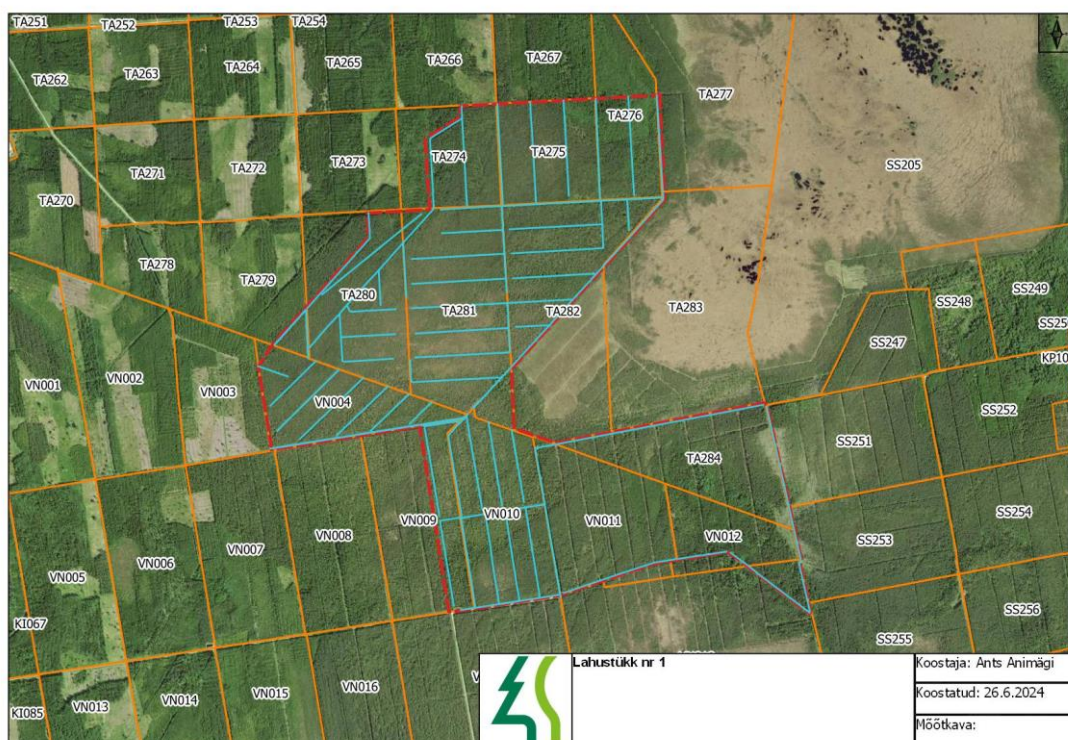
### **b) Objekti asukoht**

Kikepera taastamisala pindalaga 3415 ha asub Pärnu maakonnas, Pärnu linna halduspiirides Põlendmaa külas, Põhja-Sakala valla halduspiirides Iia külas ning Saarde valla halduspiirides Kanaküla, Kikepera, Oissaare, Reinse, Saunametsa ja Sigaste külates.

Objekt paikneb viie lahustükina riigimaa katastriüksustel: 62401:001:0846, 56801:006:0140, 56801:006:0141, 71101:003:0064, 71101:003:0106, 71101:003:0115, 71101:001:0307, 71101:001:0308, 71101:001:0313, 71101:001:0421, 71101:003:0137, 71101:003:0139, 36001:003:0018, 75601:006:0244, 75601:005:0388 ja 75601:005:0394.

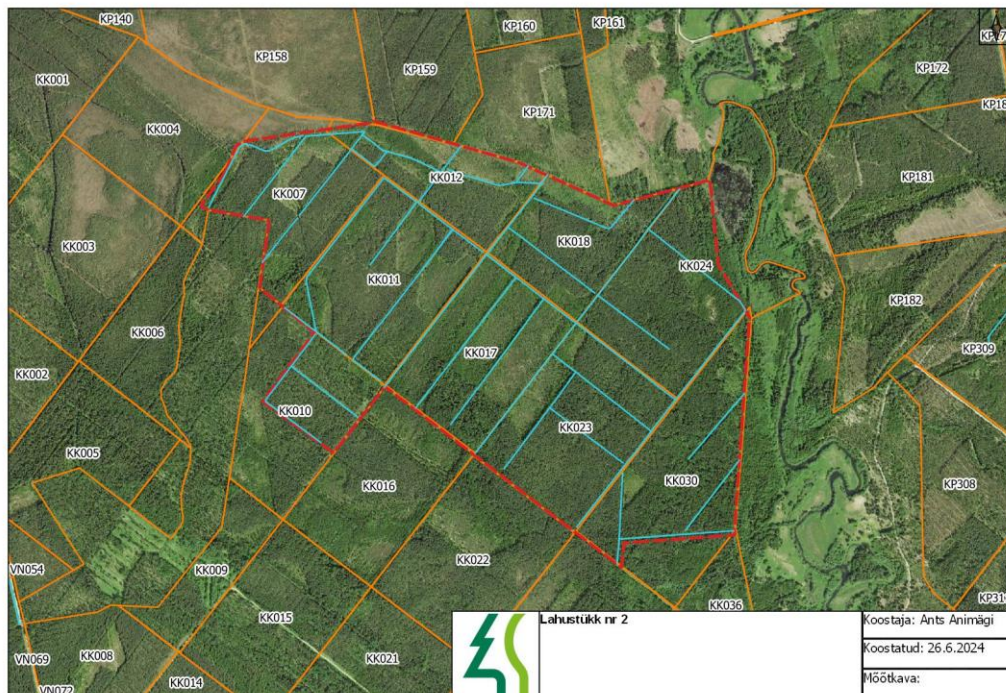


Viiest lahustükist koosnev loodusliku veerežiimi taastamise kavatsusala üldplaan. Iga kraavi sulgemise võimalikkus ja vajadus hinnatakse projekteerimise käigus.

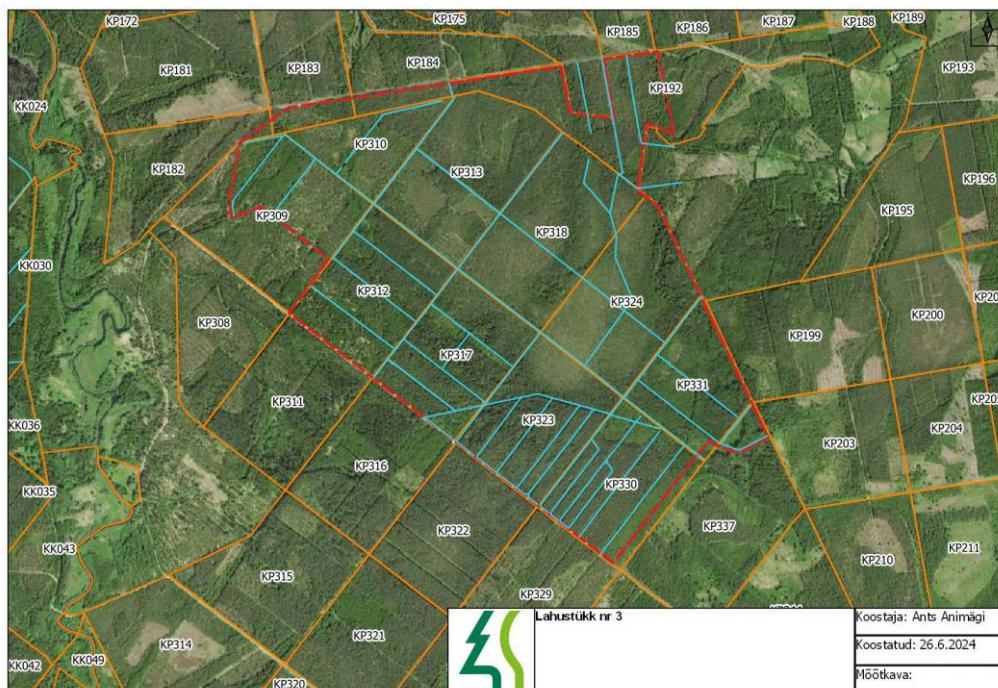


Lahustükk nr 1 paiknemine. Ringpiir ja uuritavad kraavid.





Lahustükk nr 2 paiknemine. Ringpiir ja uuritavad kraavid.

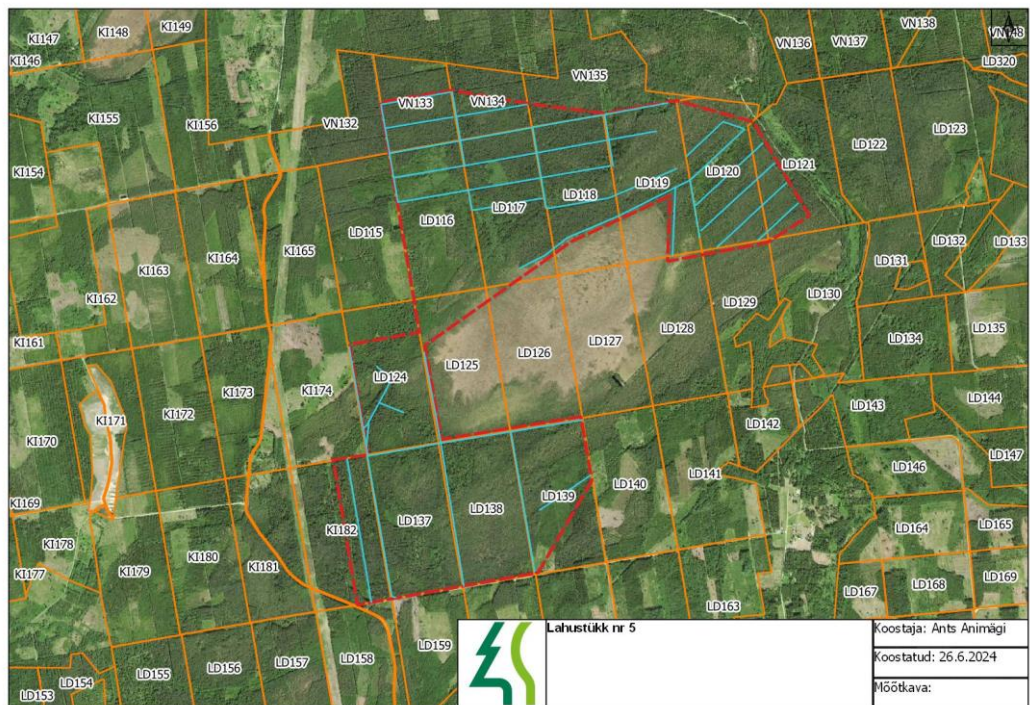


Lahustükk nr 3 paiknemine. Ringpiir ja uuritavad kraavid.





Lahustükk nr 4 paiknemine. Ringpiir ja uuritavad kraavid.



Lahustükk nr 5 paiknemine. Ringpiir ja uuritavad kraavid.

**c) Ülevaade likvideeritavatest maaparandussüsteemidest või nende osadest**

Kavatsusala paikneb maaparandusobjektidel Pöörikaasiku (PÜ-31) 6114460030290/001, PÜ-30 (Kulli) 6114470030100/001, PÜ-30 (Kulli) 6114460030310/001, Saessaare (PÜ-30) 611468003130/003, Luige (PÜ-95) 6113600010394/002, Luige (PÜ-95) 6113600010395/004, Kauni (PÜ-69) 6113600010395/003, Kauni (PÜ-69) 6113600012010/001, Kanaküla (PÜ-196) 6113600012011/001, Kotka (PÜ148) 6114680030140/001 ja Riisselja (TTP-310) 6114660030061/002.

Objekti läbib maaparandussüsteemi eesvool Luige (PÜ-95) 6113600010395/004.

Osaliselt külgnevad objektiga maaparandussüsteemi eesvoolud PÜ-30 (Kulli) 6114460030310/001 ja Luige (PÜ-95) 6114680030130/001.

**d) Ülevaade töödega mõjutatud alale jäävatest eesvooludest ja muust infrastruktuurist**

Objekti läbib Mõrdapera oja ehk maaparandussüsteemi eesvool Luige (PÜ-95) 6113600010395/004. Eesvool jääb avatuks, kuid objektil suletakse sellesse suubuvaid kraave.

Objekti piires tuleb hinnata kraave kogupikkusega kuni 190 km. Sulgetavad kraavid tuleb selgitada projekteerimise käigus.

Objektile paikneb Luiga metsaonn (teenindustsoon 3775).

**e) Vajalikud raied**

Vajalikud trassiraied selgitatakse projekteerimise käigus.

**f) Eelhindang, kuidas kraavide likvideerimine võib mõjutada tulundusmetsa, eramaid, infrastruktuuri, kaitseväärtusi**

Kraavide likvideerimine ei mõjuta Kikepera looduskaitseala ümbritsevaid metsi, kuna objekti ja kaitseala piiril olevaid kraave ei sulgeta. Töö võib mõjutada metsi objekti ümbritsevas kaitseala piiranguvööndis juhul kui sulgeda piiranguvööndi ja sihtkaitsevööndi piiril olevaid kraave.

Objekt paikneb tervikuna riigimaal. Objektiga külgnevad eramaad 71101:003:0001, 71101:003:0102, 71101:003:0011, 36001:003:0027, 71101:003:0088, 71101:003:0097, 36001:003:0023 ja 36001:003:0024. Tegevus eramaid ei mõjutada, kuna eramaade ja objekti vahelisi kraave ei sulgeta.

Tegevuse eesmärk on tagada metsise elupaikade säilimine ja rikutud elupaikade taastumine ning kahjustatud märgalade tervendamine. Mõju kaitseväärtustele on eelduste kohaselt positiivne.

**II RMK metsaparandusosakonna seisukoht**

**III RMK Edela regiooni seisukoht**

**V Keskkonnaameti seisukoht**

**VI Põllumajandus- ja Toiduameti seisukoht**

**VI Pärnu Linnavalitsuse seisukoht**

**VII Põhja-Sakala Vallavalitsuse seisukoht**

**VIII Saarde Vallavalitsuse seisukoht**