

Sisukord

1. Üldnõuded	2
2. Elektriseadmete märgistamine	2
3. Markeerimisnõuded kaablitele	2
3.1. Sildi üldised nõuded:	2
3.1.1. Silt peab olema selgelt loetav ning paigutatud kergesti nähtavale ja/või leitavale kohale.	3
3.1.2. Silt peab olema külma- ja kuumakindel temperatuurivahemikus -40° C···+50° C.	3
3.1.3. Silt peab olema välitingimustes kauakestev (kulumis-, vee- ja UV-kindel).	3
3.2. Märgistusandmed:	3
3.2.1. Kaabli identifikaator (toote nimetus, tootja tootekood, MS DAX kood).	3
3.2.2. Kaabli otstarve (nt toitekaabel, andmekaabel jne).....	3
3.3. Märgistuse tüüp ja vormistus:	3
3.3.1. Kasutada standardseid etikette, termokahanevaid torusid või muid vastupidavaid markeerimismeetodeid.....	3
3.3.2. Tekst peab olema selge ja hästi loetav, kasutades musta teksti valgel või kollasel taustal.	3
3.3.3. Vajadusel kasutada värvikodeerimist lähtudes projekti juhistest.	3
3.4. Sildi paigutus:	3
3.4.1. Silt tuleb paigutada kaabli otsale pistikust ca 20mm kaugusele. Kaabli ühendamisel tagada markeeringu nähtavus.	3
3.4.2. Mõlemast otsast otsastatud kaablile paigutada silt mõlemasse otspunkti ca 20mm kauguselt pistikust. 3	
3.4.3. Pikemale kaablile (nt 100m) lisada täiendavaid märgistusi vahemaa kindlaks määramiseks nt iga 1-2 jne meetri järel. Markeeritakse ainult Eesti Kaitseväge vajadusel.....	3
3.5. Spetsifikatsioonide järgimine:.....	4
3.5.1. Markeerimine peab vastama rahvusvahelistele standarditele ja kohalikele nõuetele (nt IEC või ISO vastavad normid).	4
3.5.2. Projektis järgida ette antud spetsiifilisi nõudeid.	4
3.6. Lisad:	4
3.6.1. Toote tehniline dokumentatsioon ja joonised.....	4
3.7. Kinnitus ja ülevaatus:	4
3.7.1. Kõik markeerimise näidissildid kooskõlastada Eesti Kaitseväge esindajaga.	4
4. Näidismarkeerimised Eesti Kaitseväge	4
4.1. Kaabli markeerimine:	4

1. Üldnõuded

- 1.1. Märgistussildid peavad olema tehtud tugevast kulumiskindlast materjalist, mis on vastupidavad kasutamiseks välitingimustes (-40⁰ C ... + 50⁰ C, vihm, lumi, päike, tolmu jne);
- 1.2. Märgistus peab olema paigaldatud nähtavale kohale;
- 1.3. Märgistus peab püsima seadmel selle kasutusea lõpuni;
- 1.4. Märgistus peab olema selgelt loetav ja nähtav, et ei peaks seadmeid demonteerima;
- 1.5. Kogu märgistus peab olema vastavuses paigaldise jooniste ja skeemide tähistustega;
- 1.6. Märgistus peab olema selgelt loetav ja nähtav (märgatav, sildid ülespoole – ladustaval kaablil);
- 1.7. Märgistuse kirja fondiks Arial või Calibri, fondi suurus vähemalt 11, kirja värvus must, tausta värvus valge või kollane;
- 1.8. Kõik kaablid peavad olema märgistatud mõlemast otsast (2 tk kaabli kohta) ja märgistus peab asuma mitte kaugemal kui 20 mm pistiku/pesa otsast (et saaks vajadusel pistikut/pesa uuesti ühendada);
- 1.9. Kõik tarnitud tooted, seadmed ja paigaldatud kaablid peavad olema selgelt ja üheselt tuvastatavad vastava markeeringu alusel. Markeering peab vastama nii kasutusjuhendis kui ka skeemidel toodud tähistustele. Lisaks peab iga markeering olema seotud konkreetse toote (seadme, kaabli) tehnilise spetsifikatsiooniga, tagades sellega vajaliku teabe varuosade tellimiseks ja asendamiseks.
- 1.10. Markeeringud peavad ühtima teostusjoonistel ja skeemidel toodud tähistega. Näidised peavad olema kooskõlastatud Eesti Kaitseväge esindajaga, enne seeria tootmist. Kõik markeeringud peavad olema teostatud vastavalt Eesti Kaitseväge nõudmistele.
- 1.11. Kõik tooted, seadmed ja kaablid peavad olema pakendatud vastavalt kehtivatele pakkimisstandarditele, tagades toodete ohutuse transportimisel ja ladustamisel. Pakendamisel tuleb arvestada kõiki Eesti Kaitseväge määratud nõudeid ja tagada, et tooted jõuavad sihtkohta kahjustusteta. Pakendamise erisuste korral lepatakse täpne pakendamise vajadus kokku Eesti Kaitseväge esindajaga.
- 1.12. Kõikidele pakenditele tuleb paigaldada selged ja üheselt mõistetavad markeeringud, mis näitavad, millega on tegemist. Markeeringud peavad olema vastavuses toote ja pakendi sisu kirjeldusega, tagades kaupade õige tuvastamise ja käsitlemise kogu tarneahela jooksul. Markeerimine peab sisaldama vajalikku teavet, sealhulgas toote nimetust, kogust, eripära (MS DAX kood), hoiatusmärkide ja vastava kasutusjuhendi infot.

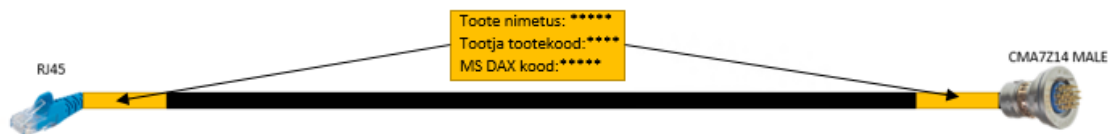
2. Elektriseadmete märgistamine

- 2.1. Kõik elektriseadmed (kilp, kaitsmed, RVK, ülepinge kaitsmed jne) peavad olema märgistatud (nummerdatud, tähistatud, näiteks PK, JK-1, RVK-1, kaitse 1, 2 jne);
- 2.2. Elektrikilbi kaablite ja seadmete märgistus peab vastama joonisel olevale märgistusele;
- 2.3. Elektriseadmete (pistikud, lülitid jne) märgistus peab olema selgelt loetav ja vastupidav: veening kulumiskindel;
- 2.4. Kõik pistiku pesad, pistikud peavad olema tähistatud unikaalsete koodidega;
- 2.5. Märgistus peab asuma mitte kaugemal kui 50 mm pistiku/pesa otsast.

3. Markeerimisnõuded kaablitele

- 3.1. Sildi üldised nõuded:

- 3.1.1. Silt peab olema selgelt loetav ning paigutatud kergesti nähtavale ja/või leitavale kohale.
- 3.1.2. Silt peab olema külma- ja kuumakindel temperatuurivahemikus -40°C...+50°C.
- 3.1.3. Silt peab olema välitingimustes kauakestev (kulumis-, vee- ja UV-kindel).



3.2. Märgistusandmed:

- 3.2.1. Kaabli identifikaator (toote nimetus, tootja tootekood, MS DAX kood).
- 3.2.2. Kaabli otstarve (nt toitekaabel, andmekaabel jne).

Toote nimetus: ***** Tootja tootekood: ***** MS DAX kood: *****

3.3. Märgistuse tüüp ja vormistus:

- 3.3.1. Kasutada standardseid etikette, termokahanevaid torusid või muid vastupidavaid markeerimismeetodeid.
- 3.3.2. Tekst peab olema selge ja hästi loetav, kasutades musta teksti valgel või kollasel taustal.
- 3.3.3. Vajadusel kasutada värvikodeerimist lähtudes projekti juhistest.

Näidis



3.4. Sildi paigutus:

- 3.4.1. Silt tuleb paigutada kaabli otsale pistikust ca 20mm kaugusele. Kaabli ühendamisel tagada markeeringu nähtavus.
- 3.4.2. Mõlemast otsast otsastatud kaablile paigutada silt mõlemasse otspunkti ca 20mm kauguselt pistikust.
- 3.4.3. Pikemale kaablile (nt 100m) lisada täiendavaid märgistusi vahemaa kindlaks määramiseks nt iga 1-2 jne meetri järel. Markeeritakse ainult Eesti Kaitseväge vajadusel.

3.5. Spetsifikatsioonide järgimine:

3.5.1. Markeerimine peab vastama rahvusvahelistele standarditele ja kohalikele nõuetele (nt IEC või ISO vastavad normid).

3.5.2. Projektis järgida ette antud spetsiifilisi nõudeid.

3.6. Lisad:

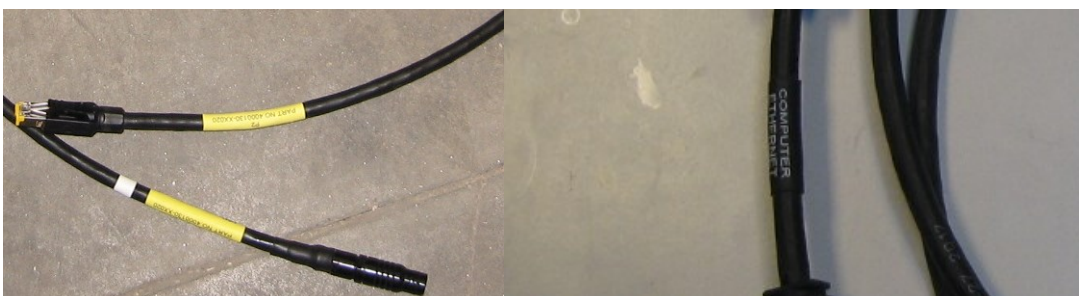
3.6.1. Toote tehniline dokumentatsioon ja joonised.

3.7. Kinnitus ja ülevaatus:

3.7.1. Kõik markeerimise näidissildid kooskõlastada Eesti Kaitseväge esindajaga.

4. Näidismarkeerimised Eesti Kaitseväge

4.1. Kaabli markeerimine:



4.2. Seadme markeerimine:

