

SELETUSKIRI

regionaal- ja põllumajandusministri määruse „Ajutised püügikitsendused, püügiõiguse tasu ja püügivahendite piirarv harrastuskalapüügil 2025. aastal“ eelnõu juurde

1. Sissejuhatus

1.1. Sisukokkuvõte

Määruse eelnõu koostamise eesmärk on sätestada harrastuskalapüügi piirangud kalavarude kaitseks; määrata piirkonnad, kus harrastuskalapüügil on lubatud kasutada nakkevõrku, õngejada, kuuritsat, vähinatta, vähimõrda, liivi ja kadiskat; määrata harpuuni ja harpuunpüssiga püügi tingimused Kuremaa järvel ja Saadjärvel ning spinningu ja lendõngega püügi tingimused lõheliste jõgedes; sätestada kasutada lubatud harrastuspüügivahendid looduskaitsealadel ning kehtestada kalastuskaardi alusel harrastuspüügiõiguse tasu 2025. aastaks.

Määruse koostamisel on arvesse võetud neid teadmisi ja ettepanekuid, mille on esitanud Tartu Ülikooli Eesti mereinstituut¹²³ ning Eesti Maaülikooli põllumajandus- ja keskkonnainstituut⁴. Samuti on arvestatud Eesti Maaülikooli uuringu⁵ ning Kantar Emori uuringu⁶ tulemusi.

1.2. Ettevalmistaja

Eelnõu ja seletuskirja koostas Regionaal- ja Põllumajandusministeeriumi kalanduspoliitika osakonna peaspetsialist Indrek Ambos (626 0714, indrek.ambos@agri.ee). Juriidilise ekspertiisi tegi eelnõule sama ministeeriumi õigusosakonna peaspetsialist Kadri Tubli (626 0751, kadri.tubli@agri.ee). Eelnõu ja seletuskirja toimetab keeleliselt sama osakonna peaspetsialist Leeni Kohal (625 6165, leeni.kohal@agri.ee).

2. Eelnõu sisu ja võrdlev analüüs

Kalapüügiseaduse (edaspidi *KPS*) § 11 lõike 2 ja § 29 lõike 7 kohaselt on regionaal- ja põllumajandusministri õigus määrata need piirkonnad, kus kalavarude kaitse eesmärgil piiratakse kala püüdvate isikute arvu, püügivahendite arvu ja kasutamist, kalapüügi aega või püütavaid kalaliike, ning need piirkonnad, kus harrastuskalapüügil on lubatud kasutada nakkevõrku, õngejada, liivi, kuuritsat, vähinatta, vähimõrda ja kadiskat, ning kehtestada selliste püügivahendite piirarv. Nendes piirkondades annab harrastuskalapüügiõiguse kalastuskaart.

¹ Eesti kalandussektori kohta andmete kogumise riikliku töökava täitmine 2022.–2024. aastal. Tartu Ülikooli Eesti mereinstituut. Tartu 2024. <https://agri.ee/media/11632/download>

² Kutselise ja harrastuspüügi sektorite vahel võimalike vastuolude ja ühishuvide kaardistamine. Tartu Ülikooli Eesti mereinstituut. Tartu 2016.

https://veebiarhiiv.digar.ee/a/20220715195626mp_/https://www.agri.ee/sites/default/files/content/uuringud/2016/uuring-2016-kalapuuk-sektorid.pdf

³ EESTI KALANDUSSEKTORI RIIKLIKU TÖÖKAVA TÄITMINE 2022.–2024. AASTAL. Tartu Ülikooli Eesti Mereinstituut (lk.94, 95) <https://agri.ee/sites/default/files/documents/2024-03/uuring-2024-akp-rannikumere-kalad-2023.pdf>

⁴ Võrtsjärve olulisemate töenduslike kalaliikide varude seisundi hindamine 2023. aastal. Eesti Maaülikooli põllumajandus- ja keskkonnainstituut. Tartu 2024. <https://agri.ee/media/11797/download>

⁵ Kalastiku ja püügivahendite efektiivsuse uuring Eesti väikejärvedes. Eesti Maaülikool. Tartu 2024. <https://agri.ee/media/11765/download>

⁶ Eesti harrastuskalapüügi kvantitatiivuuring 2022. aasta kohta. AS Emor. Tallinn 2023. <https://agri.ee/media/9967/download>

KPSi § 29 reguleerib nakkevõrgu, õngejada, liivi, kuuritsa, vähinata, vähimõrra, kadiska, spinningu, harpuuni ja harpuunpüssi ning lendõnge kasutamist kalastuskaardi alusel.

Keskkonnatasude seaduse § 11 lõike 2 punkti 3 alusel määrab harrastuskalapüügiõiguse tasu regionaal- ja põllumajandusminister. Sama paragrahvi lõike 4 punkti 4 kohaselt võib harrastuskalapüügiõiguse tasu ööpäevas olla 0,06 kuni 13 eurot ning vähinata või vähimõrraga püügi tasu võib olla ööpäevas 2 kuni 13 eurot ühe püügivahendi kohta. Harrastuskalapüügiõiguse tasu määramisel lähtutakse kalapüügi ajast ja kohast, püügivahendi püügivõimsusest, kalavaru olukorrast püügipiirkonnas ning püütava kalaliigi väärtusest.

Harrastuskalapüügiõiguse tasud, sealhulgas kalastuskaardi tasud on muutunud ajas sarnaselt harrastuskalapüügis toimunud suuremate korralduslike muudatustega, mida ei ole tehtud regulaarselt.

Riigi kehtestatud harrastuskalapüügiõiguse tasu laekumine oluline eeskätt selleks, et katta harrastuskalapüügisektori arendamiseks tehtavaid kulutusi, nagu harrastuskalapüügi kättesaadavuse lihtsustamine, selle kohta teabe levitamine (näiteks infomaterjalide ja infotahvlite kaudu, samuti ajakirjade käibeloleku ja veebilehtede tööspsimise toetamise ning lubade müügiplatvormi uuendamise kaudu jne), kalade asustamine veekogudesse, harrastuskalapüügivõistluste korraldamise toetamine, noorte koolitamine ja noortele mõeldud kalastuslaagrite korraldamise toetamine, teadusuuringute tegemine, kalastajatele mõeldud infrastruktuuri (näiteks slipid, purded) rajamine, harrastuskalastajate jaoks oluliste kalaliikide koelmute taastamine jne. Kõik see tõstab harrastuskalapüügi kui teenuse kvaliteeti ning suurendab sektori kasutajasõbralikkust. Peamine rahastusallikas nende tegevuste korraldamiseks on Keskkonnainvesteeringute Keskusest (KIK) saadavad projektipõhised toetused. Keskkonnakasutusest saadavad tulud jaotatakse osaliselt KIK-i kaudu kalandussektori arendamiseks ning neid kasutatakse loodusvarade taastamiseks ja kaitseks. Seega on oluline, et kalapüügiõiguse tasud laekuksid.

Võttes arvesse eespool nimetatud tegevusteks vajalike investeeringute mahte, on selge, et seniste harrastuspüügiõiguse tasude muutmata jätmise korral ei oleks laekuvad tulud sektori arendamiseks või selle senise taseme hoidmiseks piisavad, mistõttu on harrastuspüügiõiguse tasu ajakohastamine investeeringute tegemiseks vajalik ning põhjendatud.

Eelnõuga kavandatavad muudatused on kooskõlas Vabariigi Valitsuse koalitsioonileppega 2023—2027 (vt looduskaitse ja elurikkuse säilitamine, p 6) ning on ühe tegevusena märgitud ka Vabariigi Valitsuse tööplaanis (p 5.3.6).

Lisaks on tasude muutmist arutatud harrastuskalastuse organisatsioonidega kolmel kohtumisel, mis toimusid 2024. aasta veebruaris, aprillis ja oktoobris, ning eelnõuga kavandatavate tasude määrade puhul on osaliselt arvestatud ka harrastuskalastajate ettepanekutega.

KPSi § 26 lõike 3 kohaselt on kalastuskaart elektrooniline dokument teadus- ja harrastuskalapüügi andmekogus. Kalastuskaardi annab Keskkonnaamet. KPSi § 29 lõike 7 kohaselt määrab regionaal- ja põllumajandusminister juhul, kui, püügivõimaluste piiramiseks on kehtestatud väljastatavate lubade piirarv, elektroonilise kanali kaudu ja otse Keskkonnaametile esitatud taotluste alusel antavate lubade puhul eraldi piirarvud, et tagada kalastuskaarti taotlevate isikute võrdne kohtlemine (et anda võimalus ka neile, kel puudub võimalus elektroonilist taotlust esitada). Sama paragrahvi lõike 8 kohaselt on piirarvude jaotuse aluseks võetud piirarvu kehtestamise aastale eelnenud aasta elektroonilise kanali kaudu ja otse Keskkonnaametile laekunud taotluste vaheline suhe. 2025. aastaks kehtestatakse piirarvud järgmiselt: 1% kalastuskaarte antakse otse Keskkonnaametile esitatud taotluste ja 99% elektroonilise kanali kaudu esitatud taotluste alusel.

Järgnevalt analüüsitakse eelnõu sätteid, võrreldes seda keskkonnaministri 23. novembri 2023. a määrusega nr 83 „Ajutised püügikitsendused, harrastuspüügiõiguse tasu ja püügivahendite piirarv harrastuskalapüügil 2024. aastal“ (edaspidi *määrus nr 83*).

Paragrahvis 1 sätestatakse määruse reguleerimisala.

Võrreldes määrusega nr 83, ei ole selles paragrahvis muudatusi tehtud.

Paragrahvis 2 sätestatakse püügivõimaluste piirarvud ja piirangud ning püügiõiguse tasud Läänemerele püüdmise korral.

Kalastuskaartide tasu kalapüügiks nakkevõrkudega kehtestatakse sarnaselt määrusega nr 83. Püügiõiguse tasu koos vastava püügivõimalusega on esitatud määruse lisas 2. Nii on võimalik kalastajatel, kes soovivad tutvuda nakkevõrgu püügivõimalustega, saada kohe teada ka kalastuskaardi tasu.

Eelnõu järgi on kalastuskaardi tasu nakkevõrguga püügil alates 2025. aastast 9 eurot 7-päevase kalastuskaardi eest.

Püüasustusega väikesaarte elanikel on endiselt võimalik endale määruse alusel soodsamatel tingimustel soetada kalastuskaarte, kuid ka väikesaarte elanikele müüdava kalastuskaardi tasu tõuseb seniselt 7 eurot 9-le eurole ühe nakkevõrgu kasutamise eest ühes kalendrikuus.

Väikesaarte jaoks määrusega nr 83 kehtestatud paindlikuma kalastuskaartide jaotamisega jätkatakse ka 2025. aastal. Aastapõhise piirarvu seadmine tagab püügivõimaluste parema kasutamise.

Vabariigi Valitsuse 20. jaanuari 2022. a määruse nr 10 „Väikesaarte nimistu“ muudatustega, mis jõustusid 27. jaanuaril 2023. aastal, lisandusid väikesaarte nimistusse Mohni saar ja Viirelaid. Mohni saarele eraldati nakkevõrguga püügi võimalused Harjumaa merel nakkevõrguga püügi võimalustest ja Viirelaidu samasugused püügivõimalused eraldati Saaremaa merel nakkevõrguga püügi võimalusest. Kalastuskaartide arv on seatud selliselt, et vähemalt kaks isikut saavad ühes kuus välja võtta maksimaalse arvu nakkevõrgu kalastuskaarte.

Eelnõuga muudetakse lisaks nakkevõrguga püügil kalastuskaardi tasule ka õngejadade tasu. Uueks tasuks on senise kahe euro asemel neli eurot.

Paragrahvi täiendatakse **lõikega 8**, millega piiratakse kohapüüki Pärnu lahel. Kohavaru kaitseks on viimase kümne aasta jooksul viidud sisse mitmeid erinevaid piiranguid nagu näiteks keeluaja pikkus, nakkevõrgupüügi keeld, kutselise kalapüügi puhul ka piirangud mõrrapüügil. Tehtud pingutustest hoolimata ei ole koha varu olukord Pärnu lahes oluliselt paremaks läinud ja on vaja lisada veel meetmeid selle liigi kaitseks. Selle tõttu keelatakse Pärnu lahel kohapüük vedeliga (kalapüük lanti järgi vedades, harrastuskalastajatele tuntud kui trolling). Teadlaste hinnangul³ on vedeliga püügi korral paljude alamõõduliste kalade vigastused paraku nii suured, et nad ei suuda pärast vabastamist taastuda ja surevad saadud vigastuste tagajärjel. Teadlaste andmetele tuginedes on trollimise käigus tekkinud suremus (arvestatud on ka lahti lastud kala hinnangulist varjatud suremust) kaaluliselt vahemikus 5-10 tonni. Selleks, et vältida ülemäära alamõõduliste kalade hukku, on mõistlik mõneks ajaks vedeliga püük Pärnu lahes keelata. Vedeliga püügi keelamine mõjutab eeskätt neid kalastajaid, kes on just harjunud vedeliga Pärnu lahel koha püüdma. Teada olevalt käiakse koha trollimas ka seatavast keelualast läänepoolse jääval merealal Sellel alal jääb trollimine ka järgmisel aastal avatuks. Lisaks trollimisele püütakse koha ka muude kalapüügieeskirjas lubatud püügiviisidega, millele piiranguid ei seata. Samuti on teada, et paljud harrastuskalastajad on viimastel aastatel hakanud suuri kohasaake saama Pärnu jõelt, seega ei tohiks seatav piirang kalastajate meelistegevust tegelikkuses oluliselt piirata.

Võrreldes määrusega nr 83 lisatakse paragrahvi **lõige 9**, millega sätestatakse angerja harrastuskalapüügi keeld meres. Tegemist ei ole uue piiranguga. See piirang on varem kehtestatud määruises „Ajutised püügikitsendused Läänemerel 2024. aastal“. Kuna piirang mõjutab konkreetset harrastuskalastajaid, siis on see mõistlik üle tuua käesolevasse määruisesse. Angerjapüügikeeld meres lepitakse kokku ELi põllumajandus- ja kalandusnõukogus juba 2022. aasta detsembris.

Paragrahvis 3 sätestatakse püügivõimaluste piirarvud ja piirangud ning püügiõiguse tasud Peipsi, Lämmi- ja Pihkva järvel püüdmise korral.

Määruises on Peipsi, Lämmi- ja Pihkva järvel kaldavõrkudega püügiperiood jagatud püügikoormuse tasakaalustamise eesmärgil kahte ossa, nagu see oli jaotatud ka eelmisel aastal. Esimene periood kestab 1. märtsist kuni 31. märtsini ja teine 1. aprillist kuni 4. maini. Püügivahendite piirarv perioodi kohta jääb samaks, samuti jätkatakse sama kalastuskaartide väljastamise korraldusega nagu 2024. aastalgi, mil kalastuskaarte jagati seitsme päeva kaupa.

Eelmise aasta kevad näitas seda, et vabu kalastuskaarte oli saada ka vahetult enne märtsikuu saabumist, mistõttu on selline kalastuskaartide jaotamise viis ennast igati õigustanud.

Kalastuskaardi tasu tõuseb kaldavõrkudega püügil sarnaselt merel toimuva harrastuskalapüügi tasulele. Senise 7 euro asemel maksab 7-päevane kalastuskaart 9 eurot.

Lõikega 2 säilitatakse Piirissaare püsielanikele senine kaldavõrkude piirarv, milleks on 125 võrku perioodi kohta.

Lõigetes 3 ja 6 sätestatakse veealade kaupa piirarvuvabad seitsmepäevased õngejadaga püügivõimalused sarnaselt eelmise aastaga 1. märtsist kuni 31. oktoobrini, kuid senise 2eurose tasu asemel tuleb kalastajatel arvestada 4eurose tasuga.

Lõikes 4 sätestatakse sarnaselt eelmise aastaga jääaluse püügi võimalus kaldavõrguga kuni 3 kilomeetri laiusel alal Lämmijärvel ja Peipsi järve lõunaosas. Kalapüügieeskirja § 44 lõike 4 punkti 4 alusel võib regionaal- ja põllumajandusminister Eesti Vabariigi Valitsuse ja Venemaa Föderatsiooni Valitsuse vahelise Peipsi, Lämmi- ja Pihkva järve kalavarude säilitamise ja kasutamise alase koostöökokkuleppe alusel moodustatud valitsuste vahelise Peipsi, Lämmi- ja Pihkva järve Kalapüügi Komisjoni ettepanekul muuta kaldavõrgu kasutusala.

Lõikes 5 sätestatakse kaldavõrgutasu Piirissaare elanikele. Ka Piirissaare püsielanikud peavad alates 2025. aastast kaldavõrguga püüdmise korral arvestama, et tasu ühe võrgu kohta on senise 7 euro asemel 9 eurot. Olenemata tasu suurenemisest ei tohiks see väikesaarte elanike kalapüügivõimalusi piirata.

Paragrahvis 4 sätestatakse püügivõimaluste piirarvud ja piirangud ning püügiõiguse tasud sise- ja piiriveekogudes püüdmise korral, välja arvatud Peipsi, Lämmi- ja Pihkva järvel.

Lõikes 1 nimetatud lisa 4 kohaselt vähendatakse kalavarude kaitse eesmärgil Tõhela järvel ja Õisu järvel nakkevõrguga püügil kalastuskaartide piirarve. Tõhela järvel juulis, augustis ja septembris püügi korral vähendatakse kalastuskaartide piirarvu seniselt 25-lt kalastuskaardilt 20-le ning Õisu järvel juulis ja augustis püügi korral vähendatakse kalastuskaartide piirarvu seniselt 14-lt kalastuskaardilt 11-le. Lisaks vähendatakse kalastuskaartide piirarvu seniselt 11-lt kalastuskaardilt 8-le Õisu järvel septembris, oktoobris ja novembris püügi korral.

Väikejärvi uurivate kalateadlaste hinnangul on sellised vähendamised vajalikud, et paremini

kaitsta Tõhela järve linaski populatsiooni ning Õisu järve haugi ja koha populatsioone⁵.

Lõikega 6 piiratakse kalapüüki Pirita jõel alal, mis jääb Lükati sillast 150 meetrit allavoolu. Piirangu seadmise vajadus on tingitud sellest, et teatud hulk kalastajaid püüab kala Lükati silla juures asuva kalaloenduri vahetus läheduses. Loenduri eesmärk on anda olulist teavet seda läbivate kalade kohta, mitte hõlbustada kalastajatel kala kättesaamist. Selleks, et kala saaks ilma suuremate häiringuteta läbi loenduri ülesvoolu ujuda, on vajalik loenduri lähedal (peamiselt allavoolu jääval alal) kalapüük keelata. Pirita jõe puhul on tegemist siiski väga lühikese keelualaga ning kalastajaid see oluliselt ei mõjuta.

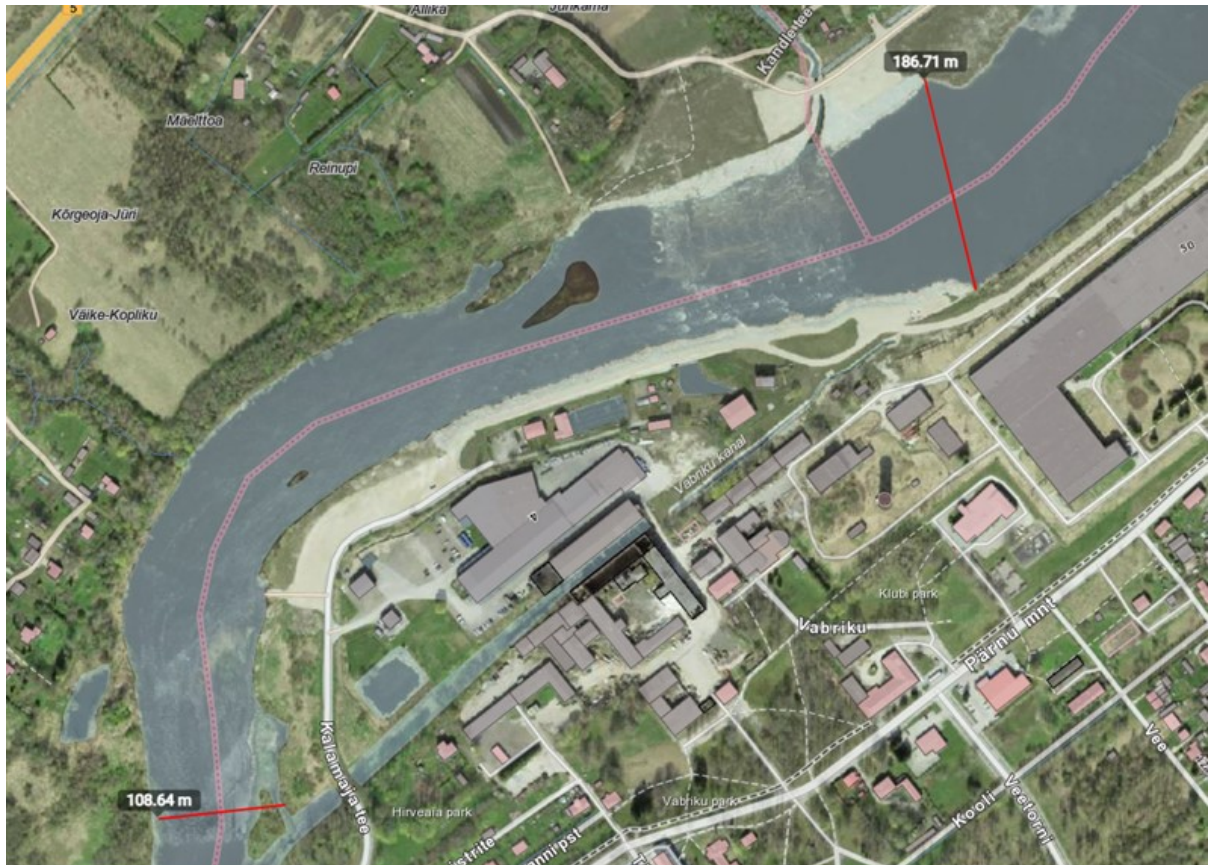
Lõikega 7 seatud aastaringne kalapüügikeeld Umbusi jõel jääb kehtima. 2022. aasta juulis tekkis jões reostus, mille käigus imbus jõkke silomahl, mis omakorda põhjustas toitainete suure sisalduse tõttu hapnikupuuduse. Selle tagajärjel hukkus veekogus väga suur hulk kalu, mistõttu on mõistlik selles jões säilitada mõneks ajaks üldine püügirahu, et jõe kalanduspotentsiaal uuesti taastuks. Kalapüügikeeldu Umbusi jõel on plaanis hoida seni, kuni kalavaru seis on piisavalt hea, et kalapüüki taas lubada.

Samuti jääb kehtima säte, millega piiratakse aastaringselt kalapüüki Esna jõel selles lõigus, mis asub Sargvere peakraavi suudmest kuni Esna jõe lähteni. See lõik jääb kuivematel aastatel üsna veevaeseks, mistõttu pakub häid elamistingimusi valdavalt forelli noorjärkudele. Selleks, et nimetatud jõelõigus säilitada lisaks forelli noorjärkudele ka vanemate forellide arvukus, on mõistlik seal püüki piirata. Kuni 2023. aastani oli kalapüük Esna jõel lubatud terves ulatuses ainult kalastuskaardi alusel ja püüda oli lubatud spinningu või lendõngega.

Võrreldes määrusega nr 83 lisatakse paragrahvi **lõige 9**, millega pikendatakse kalapüügieeskirja järgset püügipiirangut Vasalemma jõel. Kalapüügieeskirja järgi on Vasalemma jõel kalapüük alal, mis jääb Munalaskme oja suudmest kuni Vanveski paisuni 1. septembrist 31. jaanuarini keelatud. Eelnõu järgi keelatakse sellel lõigul kalapüük alates 1. veebruarist 28. veebruarini ja 1. augustist 31. augustini. li. Peale Vanaveski paisu lammutamist on kaladele tagatud parem liikumine erinevate jõe alade vahel. Selleks, et kalad saaksid võimalikult vähesel määral püüdjate poolse häirimisega teha rändeid nii ülesvoolu kui ka pärast kudemist allavoolu on keeluperioodi pikendamine vajalik. Teadlaste hinnangul tuleks vaatluse all olev lõik püügiks täielikult sulgeda, kuid kuna see ala on siiski väga suur, ei ole mõistlik terveks aastaks seda lõiku püügiks sulgeda, sest aktiivne kalade jõkke tulek ja sealt ära minek toimub pigem sügis-talvisel perioodil. Muul ajal on kalade häiring pigem väiksemapoolne. Peamisteks häiringu alla jäävateks kaladeks on lõhe ja meriforell.

Piirang ei kehti vähipüügil vähimõrra ja vähinataga. Vähipüüki võimaldatakse seal eeskätt seetõttu, et püüda on lubatud ainult jõevähki ning püünistesse sattuvad väikesed forellid on võimalik elusalt vabastada.

Lõikega 10 säilitatakse Sindi tehiskärestiku piirang. Sindi kärestiku näol on tegemist esimese kärestikulise jõelõiguga Pärnu jões ning teadlaste seire näitab, et paljud kärestikulist jõeosa kudemiseks kasutavad kalad koevad just sellel alal. Selleks, et kalad saaksid võimalikult väikese häiringuga kudedada, on keelu säilitamine sellisel lõigul vajalik (vt joonis 1).



Joonis 1. Sindi karestiku piiranguala Pärnu jões.

Paragrahviga sätestatakse uued tasumäärad õngejadadega püügi korral ülejäänud siseveekogudes, millel püüdmiseks on määrusega püügivõimalused antud. Võrtsjärves ning osas angerja seisukohast olulistes veekogudes nagu Kuremaa järv, Kaiavere järv, Saadjärv ja Vagula järv tõuseb kalastuskaardi tasu õngejadaga püügi korral seniselt 8 eurolt 10-le eurole. Ülejäänud siseveekogude puhul muutub tasu sarnaselt merel ning Peipsi, Lämmi- ja Pihkva järvel püüdmise korral kehtestatud kalastuskaardi tasule seniselt kahelt eurolt 4-le eurole.

Siseveekogudes kasutada lubatud nakkevõrgu kalastuskaartide tasu suurus muutub sarnaselt merel ning Peipsi, Lämmi- ja Pihkva järvel, välja arvatud Tartumaa ja Jõgevamaa siseveekogud, püügi korral kehtestatud kalastuskaartide tasule. Tartumaa ja Jõgevamaa siseveekogudel on lubatud kasutada nakkevõrke, mille pikkus on 35 meetrit. Kuna nendes maakondades on lubatud kasutada lühemaid võrke, on tasud natukene madalamad, kuid siiski suurenevad võrreldes 2024. aastaga. Senise 4 euro asemel maksab Tartumaa ja Jõgevamaa siseveekogudel kasutada lubatud nakkevõrgu kalastuskaart edaspidi 5 eurot. Ülejäänud veekogude puhul on uus tasu suurus 9 eurot kalastuskaardi kohta. Täpsed tasud veekogude kohta on välja toodud lisas 4.

Muid muudatusi §-s 4 võrreldes määrusega nr 83 ei tehta.

Paragrahvis 5 sätestatakse harrastuskalapüügi võimalused ja kitsendused liivi ja kuuritsaga püügi korral.

Võrreldes eelmise aastaga, muutub liivi ja kuuritsaga püügiõiguse tasu. Ühepäevaseid kalastuskaarte nende püügivahenditega püügiks 1. juunist kuni 31. augustini saab soetada senise 2 euro asemel 4 euro eest.

Paragrahvides 6 ja 7 sätestatakse harrastuskalapüügiõiguse tasu harpuunpüssi ja harpuuniga püügi korral ning püügikitsendused Jõgeva ja Tartu maakonnas. Samuti määratakse kitsendused

nende püügivahenditega püüdmisel Paide tehisjärvel.

Kuna Kuremaa järve ja Saadjärve on asustatud angerjat, on kalastuskaardi olemasolu igati vajalik, et osaliselt katta riigile asustamisega tehtud kulutusi. Nii nagu 2024. aastal, saab ka järgmisel aastal Kuremaa järvel ja Saadjärvel harpuuni ja harpuunpüssiga kalapüügiks soetada kalastuskaarte. Kalastuskaardi tasu senise 2 euro asemel hakkab olema 4 eurot veekogu kohta.

Paragrahvis 8 sätestatakse kitsendused jõgedel lõhe ja meriforelli püügil ning kalapüügil spinningu ja lendõngega ning kalastuskaardi alusel lubatud spinningu ja lendõngega püük ja harrastuskalapüügiõiguse tasu.

Lõikes 1 sätestatakse kuderahu periood, mil ei anta kalastuskaarte lõhe ja meriforelli püügiks enamikus veekogudes ja nende lõikudel, välja arvatud Jägala jõel ja Narva jõel. Jägala ja Narva jõel ei ole kudeaegne püügirahu asjakohane, sest nendel jõgedel ei toimu käesoleval ajal looduslikku paljunemist. Võrreldes määrusega nr 83 ei tehta kuderahu perioodis muudatusi ning see jääb võrreldes 2024. aastaga samaks.

Lõikes 2 sätestatakse püügikeeld lõhe ja meriforelli puhul Pärnu jõestikus. Pärast Sindi paisu eemaldamist on tagatud rändete paljudele kalaliikidele, kelle hulka kuuluvad ka lõhe ja meriforell. Nende kalaliikide eduka kudemise tagamiseks ja populatsioonide taastamiseks on keelu seadmine põhjendatud. Riik teeb Pärnu jõe siirdekala populatsioonide taastamiseks suuri kulutusi seoses paisude likvideerimisega, asustades populatsiooni taastamiseks jõkke kalu. Et need pingutused oleksid tõhusad, on vaja Pärnu jõestikus keelata lõhe ja meriforelli püük, kuniks looduslik taastootmine on jõudnud sellisele tasemele, kus nende liikide püük ei ole enam populatsioonide taastamise seisukohast liialt koormav.

Lõike 3 punktis 1 muudetakse Pirita jõe püügiala pikkust. Kuni 2024. aastani (k.a) saavad kalastajad püüda kalastuskaardi alusel lõhet ja meriforelli alal, mis jääb Vaskjala paisust Pirita jõe suudmeni, kuid alates 2025. aastast on lõhe ja meriforelli püük lubatud Vaskjala paisust Lükati tee sillani. Lükati tee sillast kuni suudmeni jäävalt alalt on lõhe või meriforelli tabamine väiksema tõenäosusega kui Lükati tee sillast ülesvoolu jääval alal. Samuti lahendatakse sellega ära olukord, kus teatud grupp kalastajaid, kes on koondunud Lükati tee silla vahetus läheduses asuva kalaloenduri juures lõhe ja meriforelli püügile, seda enam teha ei tohi.

Alates 2025. aasta 1. septembrist tähendab tehtav muudatus kalastajatele seda, et Lükati teel olevast sillast allavoolu on kalapüük kuni 30. novembrini spinningu ja lendõngega keelatud. Lubatud on kasutada muid õngpüüniseid peale õngejada. Samuti on keelatud Lükati sillast allavoolu jääval alal lõhe ja meriforelli püük 1. septembrist 30 novembrini. See tähendab, et kui kalastaja peaks saama tonkapüügil lõhe, siis tuleb see kohe vabastada. Alates 1. detsembrist on kalapüük spinningu ja lendõngega Lükati sillast allavoolu jääval alal taas lubatud ning lõhe ja meriforelli püügi piirang ei rakendu.

Lõike 3 punktiga 4 säilitakse kalastuskaardi kohane püügiala Narva jõel. Kuni 2022. aastani anti kalastuskaarte Narva jõel kalapüügiks piirkonnas, mis asub Narva hüdroelektrijaamast kuni suudmeni, ning 2023. aastal Narva raudteesillast kuni suudmeni. Nimetatud ala on üpris suur, kuid lõhe ja meriforelli tabamise tõenäosus on suurem siiski jõe sellel alal, mis jääb Narva jõe sadama piirkonnast kuni raudteesillani. Seetõttu ei olnud mõistlik hoida kalastuskaardi nõuet sellise ala kohta, nagu see 2023. aastani oli kehtinud. 2024. aastaks ala piir korrigeeriti ning selle tulemusel jäi Narva jõel püügiala uueks alumiseks piiriks jõe suudme asemel Tolli ja Jõe tänava ristumiskoha juures (paikneb katastril 51101:003:0093) paikneva Eesti Vabariigi piirimärgi nr 646 ja punkte 59°23.200'N, 28°12.243'E ühendav joon, mis ulatub Eesti Vabariigi ja Venemaa Föderatsiooni vahelise kontrolljoone (vt joonis 2).



Joonis 2. Lõhepüügi alumine piirjoon.

Selline konkreetsest objektist algav ja lõppev ala on paremini mõistetav, kui näiteks lihtsalt koordinaatide seadmine, ja just selle tõttu, et püügiala on võimalik määrata ilma GPS-seadet kasutamata.

See ala, mis jääb joonisel 1 kujutatud piirist allavoolu, on populaarne nende kalastajate seas, kes püüavad ahvenat, haugi ja koha. Nende kalade püüdjad omale kalastuskaarti ostma ei pea, kuid kui nad soovivad ahvenat püüda joonisel 1 kujutatud joonest ülesvoolu jääval alal, tuleb neil selleks kalastuskaart osta.

Lõikega 4 sätestatakse kalastuskaardi tasu ja kehtivuse periood. Kuni 2024. aastani said kalastajad endale osta kalastuskaarte kas 24 või 72 tunniks. Eelnõu järgi on alates 2025. aastast võimalik kalastuskaarte osta ainult 24 tunniks. Muudatuse vajalikkus seisneb selles, et lõhe ja meriforelli puhul on vaja riigil paremaid andmeid. 72-tunnine kaart ei ole väga pika kehtivusega, kuid ei anna siiski head teavet jõgede ääres toimuva liikumiskoormuse ning püügikoormuse kohta. Kalastajad, kes on harjunud endale ostma 72-tunniseid kalastuskaarte, saavad seda tegelikult endiselt edasi teha, sest portaali kalaluba.ee vahendusel on võimalik ostukorvi lisada lube mitmeks järjestikuseks päevaks.

Lisaks eeltoodule peavad lõhe ja meriforelli püüdjad arvestama, et alates 2025. aastast maksab kalastuskaart eelnõu kohaselt 10 eurot ühe veekogu kohta. Kuni 2024. aastani on selline püük olnud ilmselgelt alahinnastatud. Lõhet ja meriforelli lubatakse teatud jõgedest ja nende lõikudest püüda ajal, mil kalad kogunevad neisse kudema. Tõenäoliselt ei mõjuta hinnatõus jõgedes lõhet püüdvaid kalastajaid oluliselt, sest võrreldes paljude välisriikidega on Eestist võimalik ka jätkuvalt üsna väikese tasu eest tabada väga suuri isendeid.

Kudeva kala kaitseks jääb kehtima **lõikes 5** sätestatud piirang, mille kohaselt ei ole lubatud kala püüda öhtul kella 19-st hommikul kella 7-ni. Piirangu seadmise vajadus põhineb eelkõige sellel, et seda kala, kes liigub öisel ajal kudemispaika, võimalikult vähe häiritaks. Lisaks on praktika näidanud, et paljud kalastajad eelistavad püüda just öisel ajal, kasutades väga võimsaid taskulampe, et näha, kus kala täpselt paikneb. Selline tegutsemisviis muudab kala kättesaamise

oluliselt lihtsamaks, aga ei liigitu enam kindlasti harrastuskalapüügi kategooriasse.

Võrreldes määrusega nr 83 täiendatakse paragrahvi **lõigetega 8, 9 ja 10**, millega seatakse Vasalemma jõe alal, mis jääb Munalaskme oja suudmest kuni Vanaveski paisuni (paisu kehest alles jäänud ehituslike osadeni) kalastajatele kalastuskaardi kohustus. Teadlaste hinnangul¹ tulnuks kogu lõik püügiks sulgeda, samas on ala küllaltki suur ja hõlmab endas ka selliseid alasid, kust on kalastajatel võimalik ahvenat ja haugi aga ka kevadel ühepäevikute lennu ajal jõforelli tabada. Selle tõttu ei piirata lõigul kalapüüki aastaringselt vaid seatakse kalastajatele ajavahemikul 1. märtsist 31. juulini kalastuskaardi ostmise nõue. See nõue on vajalik eeskätt selle tõttu, et hinnata sellele lõigule laskuvat püügikoormust. Laekuv informatsioon on oluline täiend teadlaste poolt tehtavatele katsepüükidele. Kalapüüki lubatakse ainult spinningu või lendõngega.

Lõikega 9 keelatakse Vasalemma jõe alal, mis jääb Munalaskme oja suudmest kuni Vanaveski paisuni kalapüük muude püügivahenditega kui spinning ja lendõng välja arvatud vähipüük vähimõrra või vähinataga. Meie andmetel ei ole Vasalemma jõgi väga populaarne vähipüügiveekogu ning selle tõttu on augustikuus ülesvoolu liikuva lõhe või meriforelli häirimine vähipüüdjate poolt väga minimaalne. Vähipüügivahenditesse sattuvat forelli või lõhe noorjärke on võimalik püüdjatel ilma suurema häirimiseta vabastada. Muud kalapüügieeskirja järgi lubatud püügivahendid on keelatud selle tõttu, et võimalikult vähe vigastataks näiteks õngepüügi käigus konksu otsa jäävaid forelli või lõhe noorjärke.

Lõikega 10 määratakse kalastuskaardi hinnaks 24 tunni eest 4 eurot.

Paragrahvis 9 sätestatakse püügikitsendused harrastuskalapüügil forellijõgedel.

Võrreldes määrusega nr 83 muudatusi ei tehta. 2024. aastaks seati lühem püügiala Esna jõe. Sama püügikorraldusega jätkatakse ka 2025. aastal. Kuna Esna jõel on püügikõlbliku forelli jaoks sobivaid elupaiku ainult sellel alal, mis jääb Esna jõe suudmest kuni Sargvere peakraavi suudmeni, on mõistlik kalapüüki ka sellel alal lubada. Ülejäänud ala Esna jõel sobib rohkem forelli noorjarkudele.

Tasu forellijõgedel kalastuskaardiga püügi eest jääb 2025. aastal samaks nagu 2024. aastal, kuid tõenäoliselt vaadatakse see järgnevatel aastatel üle.

Paragrahviga 10 sätestatakse püügikitsendused lõhepüügil merel.

Looduslik lõhe on Läänemere avaosas ohustatud liik ja Rahvusvahelise Mereuurimise Nõukogu (ICES) teadusettepaneku järgi ei ole Läänemere avaosas lõhepüügiks kvooti ette nähtud. Seetõttu ei ole Läänemere avaosas lubatud ühelgi kalastajal harrastuslikul kalapüügil, sõltumata püügivahendist, püüda ühes päevas rohkem kui üks lõhe, millel on kala asustamisel märgistamise eesmärgil ära lõigatud rasvauim. Rasvauimega lõhe tuleb kohe vabastada.

Piirangu eesmärk on kaitsta looduslikku lõhet (rasvauimega kala). Läänemeres ujub palju lõigatud rasvauimega kalu ning selline märgistus näitab, et tegemist on kalakasvatustes paljundatud ja asustatud kalaga.

Püügipiirang ei ole Eesti harrastuspüügi jaoks väga suure negatiivse mõjuga, sest harrastuslikul kalapüügil püütakse meil lõhet Läänemere avaosas peamiselt nakkevõrkudega, ja sedagi muude kalade püügi korral kaaspüügina. Lõhet võib juhuslikult tabada ka õngpüünistega püügil, kuid see ei ole selles piirkonnas kuigi sage. Veelgi vähem tõenäoline on, et kalastaja püüab päevas rohkem kui ühe lõhe.

Paraku ei ole võimalik ennustada, kui palju püütakse harrastuspüügil lõigatud rasvauimega lõhet või kui palju rasvauimega lõhet. Arvestades, et meie vetes liigub suur hulk sellist lõhet, kes on pärit looduslikust sigimisest või kellel pole rasvauime asustamisel ära lõigatud, võib nende kalade osakaal, mis tuleb vabastada, olla siiski päris suur.

Paragrahvides 11–13 sätestatakse kalapüügivõimalused Silma ja Endla looduskaitsealal ning Matsalu rahvuspargis.

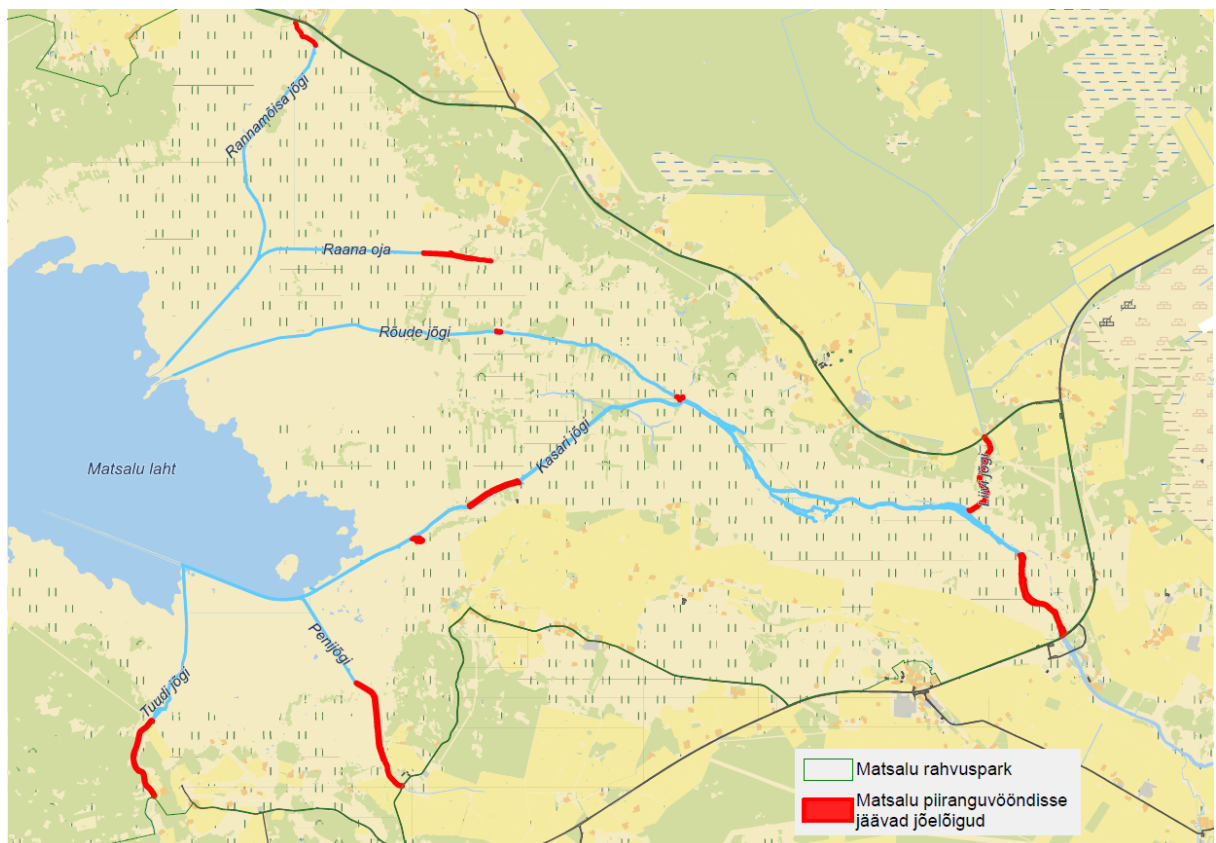
Paragrahvis 11 võrreldes määrusega nr 83 kalapüügikorralduses muudatusi ei tehta, kuid kalastajad peavad arvestama, et kalastuskaardi eest tuleb alates 2025. aastast välja käia senise 6 euro asemel 9 eurot.

Paragrahvi 12 lõigetes 1 ja 2 sätestatakse need piirkonnad, kus võib kalastada kalastuskaardi alusel, aga ka need alad, kus ei ole tarvis kalastuskaarti kalapüügiks osta. Matsalu rahvuspargi kaitse-eeskirja kohaselt ei ole vaja kalapüügiks osta käsiõngega kalastuskaarti ainult kaitseala piiridesse jäävate sadamate akvatooriumides püüdmise korral. Matsalu rahvuspargi territooriumil peetakse sadamateks Rooglaiu, Saastna, Keemu, Haeska, Kiideva, Jugassaare ja Puise sadamat ehk selliseid sadamaid, millele laienevad ka kaitse-eeskirjas sätestatud erisused. Ülejäänud piirkondades on kalapüügiks vaja osta kalastuskaart.

Sarnaselt 2024. aasta püügikorraldusega sätestatakse **lõigete 1 ja 2 punktiga 1** need kalastuskaardid, mille alusel tohib püüda Jõgede sihtkaitsevööndis ja Matsalu piiranguvööndi jõelõikudel. Enne uut kaitse-eeskirja kehtinud püügikorralduse kohaselt oli paljudel jõgedel või nende lõikudes kasutatud eri aegadel erinevaid kalastuskaarte. Selline jaotamine oli küllaltki kohmakas, sest kalastajal tuli aastas osta eri piirkondades püüdmiseks palju erinevaid kalastuskaarte. Koos uue kaitse-eeskirja jõustumisega töötati välja kaitseala kaardirakendus⁷. Sellelt on hästi näha need alad, kus viibimine on mingil ajaperioodil lubatud ja kus keelatud. Kuna selle kaardi järgi on kalastajatel võimalik hõlpsasti üles leida neid huvitavad piirkonnad, oli mõistlik ka kalastuskaardid sellele vastavalt kehtestada. Sel põhjusel jääb endiselt kehtima selline korraldus nagu 2024. aastal. See tähendab, et jõgede piirkonna kohta kehtib üks kalastuskaart, mida on kalastajatel võimalik osta terve aasta vältel, kuid nad peavad püügile minnes arvestama sellega, kas konkreetsel ajal on piirkonnas viibimine lubatud või mitte. Samuti peavad kalastajad arvestama, et kalastuskaardi kehtivusaeg on ka 2025. aastal 48 tundi. Varem olid kalastuskaardid väga pika kehtivusajaga, näiteks kevadine kaart, mis kehtis uue kaitse-eeskirja järgi Matsalu piiranguvööndi jõelõikudel püügi korral (vt joonis 3) 15. märtsist kuni 10. maini.

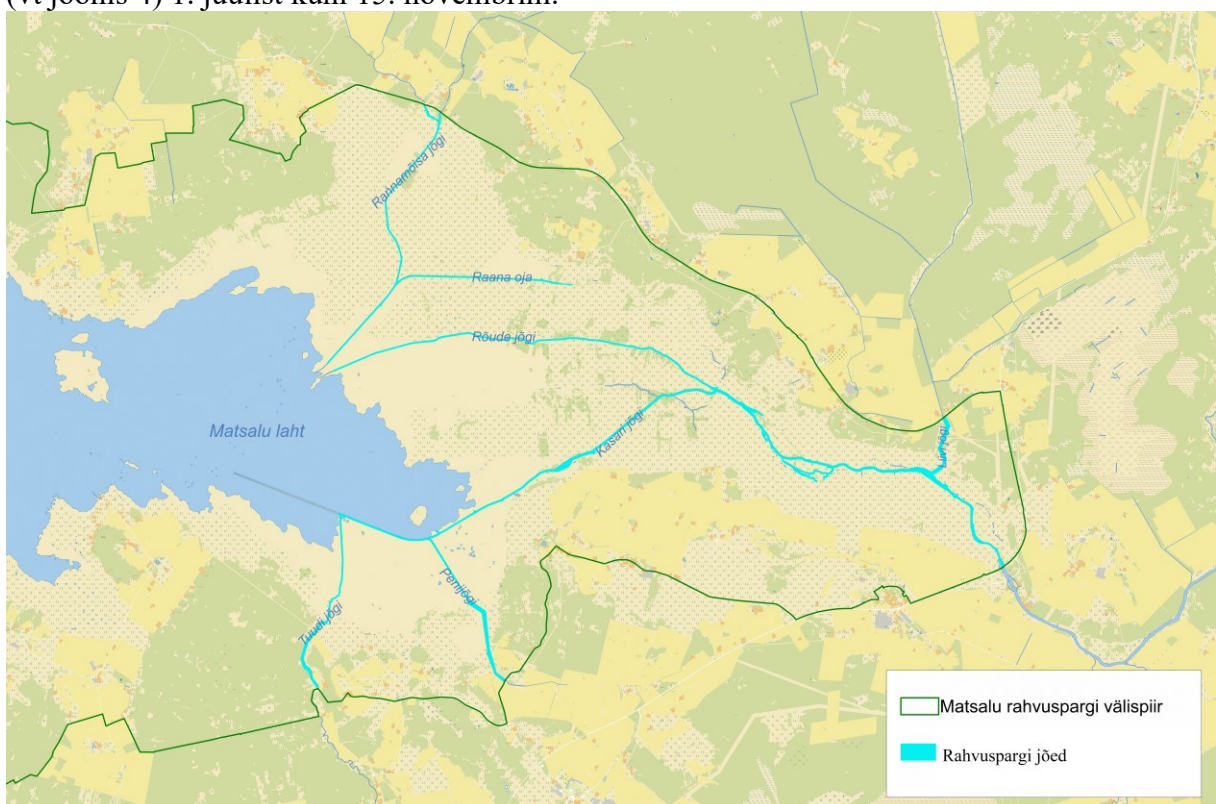
⁷ Matsalu rahvuspargi kalapüügi- ja liikumispiirangute kaardirakendus.

<https://keskkonnaamet.maps.arcgis.com/apps/webappviewer/index.html?id=d457f7ee733f4884a51e19c50c738612>



Joonis 3. Matsalu piiranguvööndi jõelõigud

Sarnane olukord oli ka näiteks suvise kalastuskaardi puhul, mis kehtis uue kaitse-eeskirja järgi korraga nii jõgede sihtkaitsevööndis kui ka Matsalu piiranguvööndi jõelõikudel püüdmise korral (vt joonis 4) 1. juulist kuni 15. novembrini.



Joonis 4. Matsalu rahvusparki jõed

Selliste pika kehtivusega kalastuskaartide järgi on väga keeruline hinnata nii liikumis- kui ka kalapüügikoormust nimetatud aladel.

Lõigete 1 ja 2 punktis 2 sätestatakse kalapüügivõimalused Matsalu rahvusparki Väinamere ida- ja läänepoolses sihtkaitsevööndis. Nendes vööndites kehtivad erinevad ajalised viibimise piirangud, kuid sellest olenemata ei ole mõistlik hakata nendel aladel püüdmiseks kehtestama eraldi kalastuskaarte. Kalastajad peavad kalale minnes arvestama sellega, et veealal kehtivad ajalised piirangud, mida tuleb ka järgida. Sarnaselt määruses nr 83 välja tooduga saavad kalastajad 2025. aastaks osta Matsalu rahvusparki Väinamere ida- ja läänepoolses sihtkaitsevööndis püüdmiseks 48tunnise kehtivusega kalastuskaarte. Selline kalastuskaartide jaotamine annab oluliselt parema ülevaate nii Matsalu rahvusparki nimetatud alal viibimisest kui ka kalapüügikoormusest kaitsealal.

Lõigete 1 ja 2 punktis 3 sätestatakse kalapüügivõimalused Matsalu rahvusparki Välislahe ja Salmi sihtkaitsevööndis. Ka Välislahe ja Salmi sihtkaitsevööndi ühisalal püügi korral peavad kalastajad arvestama sellega, et nendel aladel kehtivad liikumispiirangud, mida tuleb järgida ka kalastuskaardi omamise korral.

Lõikes 3 sätestatakse piirang, millega kalastajad peavad Matsalu rahvusparkis kalastamise korral arvestama. Alad ja nendel viibimise piirangud on esitatud kaardirakendusel⁷, mille leiab aadressilt <https://keskkonnaamet.maps.arcgis.com/apps/webappviewer/index.html?id=d457f7ee733f4884a51e19c50c738612>.

Lõigetes 4 ja 5 sätestatakse püügiõiguse tasu, milleks on 48tunnise kalastuskaardi eest 4 eurot ja 7-päevase kalastuskaardi eest 7 eurot.

Paragrahviga 13 sätestatakse kitsendused ja püügiõiguse tasu harrastuskalapüügil Endla looduskaitsealal.

Võrreldes määrusega nr 83 ei kehtestata alates 2025. aastast Endla looduskaitseala puhul kalastuskaarti, mille kehtivus on üks kalendrikuu. Selline muudatus on vajalik samuti selleks, et paremini hinnata looduskaitseala püügikoormust. Lisaks on võimalik sellise korraldusega hinnata paremini kaitseala liikumiskoormust.

Lõikega 5 sätestatakse püügiõiguse tasu. Uus tasu suurus on 5 eurot 24 tunni eest.

Paragrahvis 14 sätestatakse kadiskapüügi kitsendused harrastuskalapüügi korral ja püügiõiguse tasu.

Nagu 2024. aastal, on ka 2025. aastal kalapüük kadiskaga lubatud ajavahemikul 21. juulist kuni 30. novembrini. Püüda võib määruses nimetatud nendes veekogudes, mille pindala on vähemalt 50 hektarit ning kus jõevähki praktiliselt ei esine või selle tabamine on vähetõenäoline.

Kadiska on selline püügivahend, mis mõjutab veekeskkonda väga vähe, mistõttu lubatakse ühe kalastuskaardi alusel asetada püügile kuni 2 kadiskat.

Kadiskapüügil on püügiõiguse tasu kalastuskaardi eest alates 2025. aastast 4 eurot.

Paragrahvides 15–17 sätestatakse vähipüügivõimalused 2025. aastaks.

Paragrahvis 15 sätestatakse vähipüügi korral kasutada lubatud püügivahendite piirarvud 2025. aastal. Eraldi lõigetes sätestatakse lubatud piirarvud Keskkonnaameti ja elektroonilise kanali kaudu taotlemise korral.

Kalastuskaartide väljastamise korral jätkatakse sama jaotamise skeemiga nagu 2024. aastal, mil paljudes jõevähihirkastes veekogudes püüdmisele kehtestati eraldi piirarvud. Vähi teaduspüüki

tegevate teadlaste hinnangul on selline olukord vajalik selleks, et püügikoormus väga vähirkastes veekogudes ei läheks liiga suureks.

Paragrahvis 16 sätestatakse harrastuspüügiõiguse tasu vähipüügi korral 2025. aastal.

Võrreldes määrusega nr 83 tasu suurus 2025. aastal ei muutu.

Paragrahvis 17 sätestatakse vähipüügi ajutised kitsendused 2025. aastal.

2025. aastal keelatakse vähipüük Hiiu maakonnas, nagu tehti ka 2024. aastal, sest sealne vähivaru ei ole piisav. Saaremaal Riksu ojas on katsepüügil leitud signaalvähi isendeid, kes tavapäraselt kannavad edasi ka vähikatku, seega on vähikatku leviku oht Saaremaal endiselt suur. Et vältida võõrliigi ja haiguse levikut, kehtestatakse sarnaselt 2024. aastale vähipüügikeeld Riksu ojas ja Riksu lähel. Samuti piiratakse Saaremaal 2025. aastal vähipüüki Kuke peakraavis, kuna katsepüükide tulemused viitavad ohule, et veekogus võib esineda võõrliiki, ning Karujärves, kus 2018. aastal tuvastati vähikatku. Saaremaa keelualuste veekogude hulka jääb 2025. aastal ka Kurdla peakraav, kuna seal on samuti jõevähi seisund halvenenud. Nimetatud püügikitsendused ei kahanda Saaremaal märkimisväärselt harrastusvähipüügi võimalusi, kuna seal on vähiveekogusid arvukalt.

Jõevähi puudumise ning 2008. ja 2010. aastal Harjumaal Jägala jõestikku kuuluval Mustjões signaalvähi isendite leiu tõttu keelatakse seal 2025. aastal vähipüük. Teistes Jägala jõestiku osades on vähipüük lubatud. Samuti on signaalvähi leitud Vääna jõest, mistõttu keelatakse vähipüük ka seal. Lisaks on teadlaste seirepüükide käigus tuvastatud signaalvähi esinemist Loobu jõel ja Urbukse järvel, mistõttu on mõistlik ka nendes veekogudes vähipüük võõrvähiliikide võimaliku levitamise tõkestamiseks keelata. Loobu jõel kehtib vähipüügikeeld nii Harju kui ka Lääne-Viru maakonnas.

Kitsendusena jääb kehtima jõevähi püügikeeld Pärnu maakonnas Pärnu jõel. 2025. aastal keelatakse Pärnu maakonnas vähipüük Pärnu jõel, Pärnu vallikraavis, Reiu jõel, Sauga jõel, Tuudi jõel ja Vanamõisa jõel. Vähipüük keelatakse just nendes veekogudes, sest katsepüükide käigus on leitud lisaks signaalvähkidele ka teist võõrliiki – ogapõskset vähki. Keelu eesmärk on tõkestada võõrliikide edasist levikut. Lisaks nimetatud veekogudele on vähipüük keelatud Paadrema jõel, kuna seal kahtlustatakse vähikatku esinemist.

2025. aastal lisatakse Pärnumaa keelualuste veekogude nimekirja Lemmejõgi ja Treimani jõgi (Treimani oja). Mõlemast veekogust said teadlased katsepüükide käigus signaalvähi isendeid. Esialgsete andmete alusel said signaalvähid nendesse veekogudesse inimese kaasabil.

Samuti jääb kehtima vähipüügikeeld Kasari jõel, Velise jõel, Vigala jõel ja Nurtu jõel. Keeld kehtestatakse kõikides nendes maakondades, mida need jõed läbivad. Teadlaste tehtud katsepüükide käigus tuvastati jõgedes vähikatku.

2025. aastal jäävad kehtima piirangud ka osal Ida-Virumaa veekogudel nagu Kurtna Suurjärvel ning Konsu ja Vasavere külas paiknevatel veekogudel, samuti Metsküla ojas püüdmise korral. Kurtna järvistus tehtud teaduspüügid näitavad jõevähivaru olulist kahanemist, mistõttu on alust arvata, et nendes veekogudes võib olla esineda vähikatku. Selleks, et vähikatku levikut piirata, on mõistlik nendes veekogudes püük keelata.

Selleks, et võimaldada võimalikult paljudele püüdjatele jõevähipüüki nende püügivõimaluste piires, mille kohta on kehtestatud piirarvud, väljastatakse ühele isikule iga maakonna kohta kuni 5 püügivahendiga püügiks vaid üks 24-tunnise kehtivusega kalastuskaart. See kehtib ainult § 14 lõigetes 1 ja 2 nimetatud maakondade ja veekogude puhul ega laiene piirarvuta kalastuskaartidele. See tähendab, et kui isik ostab endale kalastuskaardi püüdmiseks Saaremaal asuval Leisi jõel, siis

ei saa ta Saaremaal püüdmiseks rohkem kalastuskaarte osta, sest selle maakonna kohta ei ole seatud piiravata kalastuskaarte. Kui isik ostab endale kalastuskaardi näiteks Valga maakonnas asuval Aheru järvel püüdmiseks, siis ta Pühajärvel ega Väike-Emajõel püüdmiseks kalastuskaarti osta ei saa, kuid ta saab selle osta nendes Valga maakonna veekogudes püüdmiseks, mille kohta ei ole piiravata seatud. Piiravata püügivõimaluse korral võib isik osta endale püügihooaja vältel rohkem kui ühe 24tunnise kehtivusega kalastuskaardi.

Jõevähiarude kaitseks piiratakse püügiaega nagu eelmistelgi aastatel, lubades vähki püüda vaid augustikuus.

Püüda lubatud mõõduliste jõevähkide arv ühe kalastuskaardi kohta jääb samaks, nagu oli 2024. aastal. Püüda lubatud jõevähkide hulk on 25 isendit ühe kalastuskaardi kohta. Selline kogus on kehtestatud selleks, et jõevähiarude paremini kaitsta, kuid lisaks annab selline kogus võimaluse rohkematele jõevähi püügist huvitatule püügihooaja jooksul mõõdulisi isendeid tabada. Varem ei olnud harvad need olukorrad, kus püügihooaja lõpus püüdjad enam mõõdulisi vähke ei saanud, sest suurem osa mõõdulisi vähke oli juba selleks ajaks välja püütud. Jõevähi püüdmise eesmärk on peamiselt rikastada toidulauda ja pakkuda seeläbi ja maitseelamust. Kuna jõevähipüük on väga populaarne, siis püütavate isendite piirang seda tegevust kindlasti oluliselt ei mõjuta.

Paragrahv 18 sätestatakse määruse jõustumine.

Määrus jõustub 1. detsembril 2024. aastal, mil hakatakse väljastama kalastuskaarte.

Määruse §-d 15–17 jõustuvad 2025. aasta 1. juulil, mil hakatakse välja andma kalastuskaarte vähipüügiks.

3. Eelnõu vastavus Euroopa Liidu õigusele

Määrus käsitleb harrastuskalapüüki meres ja siseveekogudes, mida Euroopa Liidu õigusaktid ei reguleeri.

4. Määruse mõju

Kehtestatavate kitsenduste mõju soosib kalavarude jätkusuutlikkust, mistõttu peaks see tulevikus olema kasulik ka kalastajate jaoks. Kitsenduste sätestamisel on silmas peetud ka seda, et varu suudaks ennast ise taastoota ja püügi negatiivne mõju oleks väiksem.

Kalastuskaartide eest makstavate püügiõiguse tasude korrigeerimine ei tohiks kaasa tuua kalastuskaartide ostmise olulist vähenemist, sest kala- ja jõevähipüük on Eestis endiselt väga populaarne vaba aja veetmise viis.

Määruse eelnõu koostamisel on arvestatud esmajärjekorras varude praegust olukorda, teadussoovitusi ja avalikku huvi.

5. Määruse rakendamisega seotud tegevused, vajalikud kulud ja määruse rakendamise eeldatavad tulu

Määruse rakendamisega ei kaasne lisakulutusi.

Arvestades asjaolu, et kinnitatakse nii harrastuskalapüügiõiguse tasud kui ka kalastuskaartide piiravud, ja eeldades, et püügiõigused ostetakse välja prognoositavas ulatuses, peaks 2025. aastal harrastuskalapüügist laekuma riigi tuludesse rohkem kui 320 000 eurot.

Kokku laekub harrastuskalapüügi eest 2025. aastal eeldatavalt 1 000 000 – 1 240 000 eurot. Hinnangus on arvesse võetud ka seda tasu, mis makstakse muude harrastuspüügivahendite kasutamise eest nendes piirkondades, kus püügiõigus tekib vaid tasu maksmise korral ja kus regionaal- ja põllumajandusministri määrusega piiranguid seatud ei ole.

Töökoormus kalastuskaartide väljaandmisel võrreldes eelmise aastaga jääb pigem samale tasemele või väheneb, sest Keskkonnaametis kohapeal väljastatavate kalastuskaartide hulk on aastatega kahanenud.

6. Määruse jõustumine

Määrus jõustub 1. detsembril 2024. aastal (1. juulil 2025. aastal jõustuvad vähipüüki reguleerivad püügivõimalused ja kitsendused), mil hakatakse vastu võtma taotlusi ja väljastama kalastuskaarte.

7. Eelnõu kooskõlastamine, huvirühmade kaasamine ja avalik konsultatsioon

Eelnõu koostamisele eelneval aga ka koostamise protsessi ajal on tasude muutmist arutatud harrastuskalastuse organisatsioonidega kolmel kohtumisel, mis toimusid 2024. aasta veebruaris, aprillis ja oktoobris, ning eelnõuga kavandatavate tasude määrade puhul on osaliselt arvestatud ka harrastuskalastajate ettepanekutega.

Määruse eelnõu saadetakse eelnõude infosüsteemi EIS kaudu kooskõlastamiseks Kliimaministeeriumile ja Rahandusministeeriumile ning arvamuse avaldamiseks Keskkonnaametile ja järgmistele harrastuskalapüügi organisatsioonidele: Eesti Kalastajate Selts, Eesti Harrastuskalastajate Liit, Lõuna-Eesti Kalastajate Klubi, Tallinna Kalaspordi Klubi ja Tartu Kalaspordi Klubi.