

# Veterinaarseaduse muutmise ja sellega seonduvalt teiste seaduste muutmise seaduse eelnõu seletuskiri

## 1. Sissejuhatus

### 1.1. Sisukokkuvõte

Eelnõuga täpsustatakse lemmikloomade, sealhulgas kaubanduslikul ja erieesmärgil peetavate lemmikloomade jälgitavuse nõudeid, muutes Eestis peetavate koerte, kasside ja valgetuhkrute identifitseerimine süstitava elektroonse identifitseerimisvahendiga (edaspidi *mikrokiip*) ning looma ja loomapidaja kohta asjakohaste andmete registrisse kandmine (edaspidi ka *registreerimine*) riiklikus registris kohustuslikuks. Põllumajanduse Registrate ja Informatsiooni Ameti (edaspidi *PRIA*) põllumajandusloomade registri juurde luuakse selleks tarbeks lemmikloomade ja lemmikloomapidajate andmeid koondav uus registriosa (edaspidi koos *riigi lemmikloomaregister*) ning põllumajandusloomade register nimetatakse ümber loomade registriks. Kehtestatakse riigilõiv, mida tasutakse loomade registris lemmiklooma registreerimise eest ja lemmikloomapidaja vahetumise korral andmete muutmise eest. Eelnõuga täpsustatakse lemmiklooma identifitseerimiseks kasutatava mikrokiibi heakskiitmise korda ning nii veterinaararsti, varjupaigas hulkuvate loomade pidamisega tegeleva isiku kui ka lemmikloomapidaja kohustusi ja vastutuse ulatust andmete esitamisel ja ajakohasena hoidmisel.

Teise olulise teemana täpsustatakse eelnõu sätetega muu loomataudi ennetamise ja tõrje korraldamiseks, sealhulgas tauditeavituse kohustusega. Muu loomataud käesoleva seaduse tähenduses on loomataud, mis ei ole loetletud Euroopa Parlamendi ja nõukogu määruse (EL) 2016/429<sup>1</sup> (edaspidi *EL-i loomatervise määrus*) artikli 5 lõike 1 punktis a ja II lisas ning mida ei peeta esilekerkivaks loomataudiks sama määruse artikli 6 tähenduses. Muu loomataudi ennetamise ja tõrje reguleerimine on Euroopa Liidus (edaspidi *EL*) liikmesriigi pädevuses.

Samuti lahendatakse muudatustega käesoleva seaduse ja EL-i õiguse rakendamisel ilmnunud ebakõlasid ja probleeme ning luuakse alused erandite rakendamiseks loomade märgistamisel.

### 1.2. Eelnõu ettevalmistaja

Eelnõu ja seletuskirja on koostanud Regionaal- ja Põllumajandusministeeriumi toiduohutuse osakonna nõunik Kadri Kabel (tel 5687 7104, [kadri.kabel@agri.ee](mailto:kadri.kabel@agri.ee)), sama osakonna nõunik Ülle Pau (tel 5684 8244, [ylle.pau@agri.ee](mailto:yлле.pau@agri.ee)), sama osakonna nõunik Enno Piisang (tel 5672 7199, [enno.piisang@agri.ee](mailto:enno.piisang@agri.ee)) ja sama osakonna valdkonnajuht Maia Radin (tel 5621 7373, [maia.radin@agri.ee](mailto:maia.radin@agri.ee)). Eelnõule on juriidilise ekspertiisi teinud ja seletuskirja kvaliteeti kontrollinud Regionaal- ja Põllumajandusministeeriumi õigusosakonna nõunik Katrin Tuula (tel 625 6166, [katrin.tuula@agri.ee](mailto:katrin.tuula@agri.ee)). Keeleliselt toimetab eelnõu ja seletuskirja õigusosakonna peaspetsialist Leeni Kohal (tel 5698 3427, [leeni.kohal@agri.ee](mailto:leeni.kohal@agri.ee)).

### 1.3. Märkused

---

<sup>1</sup> Euroopa Parlamendi ja nõukogu määrus (EL) [2016/429](#), loomataudide kohta, millega muudetakse teatavaid loomatervise valdkonna õigusakte või tunnistatakse need kehtetuks (loomatervise määrus) (ELT L 84, 31.03.2016, lk 1–201)

Eelnõu ei ole seotud ühegi muu menetluses oleva eelnõuga. Eelnõu on seotud Vabariigi Valitsuse tegevusprogrammi 2023–2027 punktiga 7.3.12<sup>2</sup>. Eelnõu on seotud EL loomatervise määruse rakendamisega.

Eelnõu väljatöötamisele eelnes veterinaarseaduse muutmise seaduse eelnõu väljatöötamiskavatsuse (edaspidi *VTK*) koostamine ja kooskõlastamine eelnõude infosüsteemi (edaspidi *EIS*) kaudu. *VTK* toimiku number *EIS*-is on 23-1581<sup>3</sup>. *VTK* koostati ainult koerte, kasside ja valgetuhkrute identifitseerimise ja registreerimisega seotud teemade analüüsimiseks. Eelnõus sätestatakse nimetatud loomade märgistamise nõuded rangemalt kui *EL*-i loomatervise määrus ja teised asjakohased *EL*-i õigusaktid ette näevad. *EL*-i loomatervise määruse kohaselt on liikmesriigil lubatud võtta täiendavaid või rangemaid meetmeid (art 269). *EL*-i õiguse kohaselt on koerte, kasside ja valgetuhkrute märgistamine mikrokiibiga kohustuslik üksnes nende loomade teise liikmesriiki liikumise korral. Kaasatud osapoolteks *VTK* väljatöötamisel olid Põllumajandus- ja Toiduamet, Maksu- ja Tolliamet, *PRIA*, Eesti Loomaarstide Koda (varem Eesti Loomaarstide Ühing ja Eesti Väikeloomaarstide Selts), Spin TEK AS, Eesti Linnade ja Valdade Liit, kohalikud omavalitsused, Eesti Kennelliit, loomakaitseorganisatsioonid (Eesti Loomakaitse Liit ja Eesti Loomakaitse Selts) ning aktiivsemad loomaomanikud.

Loomakaitseorganisatsioonid on andnud teema kohta sisendeid toimunud ümarlaudadel ja kohtumistel. Samuti on nad esitanud oma ettepanekud „Aitab“ petitsiooni<sup>4</sup> ühe punktina (punkt 11, millega taotleti kasside ja koerte kiibistamise kohustuse kehtestamist seadusega ning samas ka üleriigilise lemmikloomade registri loomist), mille põhjal pooldavad nad kohustuslikku lemmikloomade kiibistamist ning ühtse andmekogu loomist. 2021. aasta märtsis korraldati küsitlus, kuhu kaasati temaga seotud sidusrühmad, keda võimalikud lahendused ja nendega kaasnevad muudatused kõige rohkem mõjutavad: loomapidajad, veterinaararstid ja Eesti Loomaarstide Koda, Eesti Linnade ja Valdade Liit, kohalikud omavalitsused. Küsitluste tulemusi võeti arvesse *VTK* koostamisel.

*VTK*-le esitasid ministriumid, riigiasutused, loomakaitseorganisatsioonid, veterinaararstide esindajad ja kohalikud omavalitsused tagasiside, mida on võimaluse korral arvesse võetud käesoleva eelnõu ettevalmistamisel.

Ülejäänud muudatused on seotud *EL*-i loomatervise määruse rakendamisega, nende koostamisel on kaasatud asjakohaseid huvigruppe ja nende mõjusid analüüsitakse käesoleva eelnõu seletuskirjas. Muudatused kavandatakse *EL*-i õiguse paremaks rakendamiseks ja bürokraatia vähendamiseks ning nende puhul ei ole tegemist riigisisestelt rakendatavate lisanõuetega.

Eelnõu seadusena vastuvõtmiseks on vajalik Riigikogu poolthääle enamus.

Eelnõuga muudetakse veterinaarseadust (RT I, 30.06.2023, 103), loomakaitseadust (RT I, 27.09.2023, 9), põllumajandusloomade aretuse seadust (RT I, 02.12.2022, 4), riigilõivuseadust (RT I, 20.11.2024, 6), toiduseadust (RT I, 08.10.2024, 21) ja vedelkütuse erimärgistamise seadust (RT I, 30.06.2023, 98).

## 2. Seaduse eesmärk

---

<sup>2</sup> Vabariigi Valitsuse tegevusprogramm 2023-2027. Vabariigi Valitsus.

<https://valitsus.ee/sites/default/files/documents/2024-03/VVTP%202023-2027%202024.02.29.pdf>

<sup>3</sup> Eelnõude infosüsteem. Veterinaarseaduse muutmise seaduse eelnõu väljatöötamiskavatsus, 30.11.2023.

<https://eelnoud.valitsus.ee/main/mount/docList/e25ef253-a6e6-4b92-834e-d9d75d2285e9>

<sup>4</sup> Rahvaalgatus.ee koduleht. AITAB! Rahvaalgatus Loomakaitseaduse ja sellega seonduvate õigusaktide muutmiseks, 14.08.2020. <https://rahvaalgatus.ee/initiatives/84efbf9-b3ee-4aa2-96d8-298301cabb07>

Veterinaarseaduse muutmise ja sellega seonduvalt teiste seaduste muutmise seaduse peamine eesmärk on toetada kohalikke omavalitsusi (edaspidi *KOV*) omanikuta või loomapidaja juurest lahti pääsenud loomade (edaspidi *hulkuvad loomad*) püüdmisel ja pidamisel, aidata vähendada lemmikloomapidajate peetavate lemmikloomade sattumist loomade varjupaika ning vähendada seeläbi varjupaikade koormust, samuti aidata kaasa lemmikloomade heaoluga seotud probleemide lahendamisele ja lemmikloomadega kauplemisel pettuste vähendamisele. Need eesmärgid saavutatakse koerte, kasside ja valgetuhkrute mikrokiibiga märgistamisega (edaspidi *kiibistamine*) ja PRIA põllumajandusloomade registri juurde loodavas riigi lemmikloomaregistris registreerimisega. Uue registriosa loomisega võtab riik KOV-idelt üle lemmikloomade kohta arvestuse pidamise kohustuse. Suur osa KOV-e on korraldanud oma haldusterritooriumil koerte ja kasside kohta arvestuse pidamise, kasutades lemmikloomaregistri pidamiseks eraettevõtjatest teenusepakkujate tehnilisi lahendusi, mis omavahel ei ühildu. See tähendab, et puudub ühiskasutatav andmebaas, mida kõik KOV-id kasutada saaksid. Osa KOV-e ei kasuta koerte ja kasside kohta arvestuse pidamiseks eespool mainitud tehnilisi lahendusi. See on toonud kaasa arvestuse pidamises KOV-ide vahelise killustumise, mis omakorda raskendab varjupaika jõudvate loomade pidajate tuvastamist, tekitades seeläbi varjupaikades selliste loomade ülalpidamisel KOV-idele suuremaid kulusid. Käesoleva eelnõuga soovitakse neid probleeme lahendada. Muudatuse ettevalmistamisele eelnes VTK (EIS toimiku nr 23-1581) koostamine. Muudatus on seotud „Põllumajanduse ja kalanduse valdkonna arengukava aastani 2030”<sup>5</sup> seatud eesmärkide rakendamiseks vajalike meetmete ja tegevustega, mida kirjeldatakse programmis „Põllumajandus, toit ja maaelu 2024–2027”<sup>6</sup>. Meetme „Taimetervise, loomade tervise ja heaolu tagamine” hulka kuuluvate valdkondade „loomatervis“ ja „loomade heaolu” eesmärk on tagada loomade võimalikult hea tervis ja parandada loomade heaolu taset. Eelnõuga kavandatud muudatused võimaldavad lemmikloomade paremat jälgitavust, mis omakorda aitab kaasa loomade tervise ja heaolu edendamisele.

Lisaks seaduseelnõu peamise eesmärgiga seotud muudatustele tehakse veterinaarseaduses (edaspidi *VS*) muudatusi ja parandusi, mille eesmärgiks on viia Eesti õigus kooskõlla EL-i õigusega, leevendades ja täpsustades muuhulgas teatud nõudeid, mida EL-i õigusaktide ülevõtmisel on vajalikust rangemalt tõlgendatud või mida on võimalik paindlikumalt täita. Seadus on koostatud viis aastat tagasi ning selle rakendamisel on selgunud teatud kitsaskohti ja mõnede nõuete puhul vajadus suurema õigusselguse järele. Väheste mõjuga ja tehniliste muudatuste puhul ei olnud VTK koostamine vajalik, nende muudatuste koostamisel on kaasatud asjakohaseid huvigruppe ja nende mõjusid analüüsitakse käesolevas seletuskirjas.

### 3. Eelnõu sisu ja võrdlev analüüs

Eelnõu koosneb seitsmest paragrahvist.

**Eelnõu §-s 1** sätestatakse VS-i muutmine.

**Eelnõu § 1 punktis 1** asendatakse seaduses sõnad „põllumajandusloomade register” sõnadega „loomade register” vastavas käändes, välja arvatud §-s 117 asuvas põllumajandusloomade registrit käsitlevas üleminekusättes.

Muudatus on vajalik, sest eelnõus kavandatud muudatuste kohaselt tuleb 2027. aastast lisaks põllumajandusloomadele hakata elektroonselt identifitseerima ka koeri, kasse ja valgetuhkruid

<sup>5</sup> Põllumajanduse ja kalanduse valdkonna arengukava aastani 2030. Valdkonna arengukava. Maaeluministeerium 2021. <https://www.agri.ee/pollumajanduse-ja-kalanduse-valdkonna-arengukava-aastani-2030>

<sup>6</sup> Põllumajandus, toit ja maaelu. Programm 2024–2027. Regionaal- ja Põllumajandusministeerium, 2024. <https://www.agri.ee/ministeerium-uudised-ja-kontakt/maaeluministeerium/strateegilised-alusdokumendid#tulemusvaldkonna-pro>

ning nende andmeid hakatakse koguma PRIA põllumajandusloomade registri juurde loodavas riigi lemmikloomaregistris.

Seega ei ole nimetatud registri eesmärk enam üksnes pidada arvestust tõhusa veterinaarjärelevalve ja veterinaarkontrolli tagamiseks põllumajandusloomade ja nende pidajate kohta. Samuti ei peeta registris arvestust üksnes põllumajandusloomade pidamiskohtade kohta. Sellest tulenevalt on sobiv nimetada register ümber loomade registriks. Registri nimetusega seotud sätted on VS-i 3. peatüki 3. jaos, mistõttu sõnastatakse need uuesti. Samuti muudetakse registri nimetus kõigis VS-i alusel vastu võetud õigusaktides ja teistes õigusaktides, milles viidatakse põllumajandusloomade registrile. Põllumajandusloomade registreerimise osas registri eesmärgi ja nimetuse muutmise seotud tegevustes muudatusi ei tehta.

#### **Eelnõu § 1 punktiga 2** muudetakse VS-i § 2 lõiget 4.

Tegemist on vormilise muudatusega, mis on vajalik õigusselguse tagamiseks. Kehtiva seaduse § 2 lõikes 4 kasutatakse terminit „põllumajandusloom”. Põllumajanduslooma määratlus on esitatud kehtiva seaduse § 30 lõikes 4, mida eelnõu kohaselt muudetakse ja mis sõnastatakse uuesti. Termin „põllumajandusloom“ on VS-is ja selle rakendusaktides läbivalt kasutuses ning seetõttu on vajalik mõiste määratleda pikema sõnaühendina sättes, kus seda esmakordselt kasutatakse. Seoses sellega asendatakse sõna „põllumajandusloom” tekstiosaga „tavapärast loomse saaduse ja loomse paljundusmaterjali saamise eesmärgil peetava maismaalooma ja hobuslase”, täpsustades, et edaspidi kasutatakse seaduses selle pika sõnaühendi kordamise asemel lühendina terminit „põllumajandusloom”.

#### **Eelnõu § 1 punktiga 3** täiendatakse seadust §-ga 3<sup>1</sup>.

Paragrahvi 3<sup>1</sup> lõikes 1 viidatakse lemmiklooma mõistele EL-i loomatervise määruse artikli 4 punktis 11. Sama paragrahvi lõikes 2 täpsustatakse lemmikloomade mikrokiibiga identifitseerimise, loomade registris registreerimise ja lemmikloomade kohta arvestuse pidamise nõuete kohaldamisala. Nähakse ette, et lemmiklooma mikrokiibiga identifitseerimise, loomade registris registreerimise ja lemmiklooma kohta arvestuse pidamise kohta käivaid sätteid kohaldatakse ka tavapärast lemmikloomana pidamiseks mõeldud kaubanduslikul või eriülesannete täitmise eesmärgil peetava looma ja tema pidaja suhtes.

EL-i loomatervise määruse kohaselt kuuluvad lemmikloomade hulka vaid nimetatud määruse I lisas esitatud loetellu kantud liiki kuuluvad loomad, keda peetakse mittekauanduslikul isiklikul eesmärgil. Eelnõuga kavandatud muudatuste eesmärk on tagada, et loomade jälgitavuse nõuded kehtiksid kõigi koerte, kasside ja valgetuhkrute pidamisel. See tähendab, et sätteid tuleb kohaldada ka nimetatud liiki loomade suhtes, kes on tavapärast lemmikloomana pidamiseks mõeldud, kuid keda ei peeta lemmikloomana.

Kaubanduslikul eesmärgil peavad loomi isikud, kes annavad lemmikloomi kas tasuta eest või tasuta üle uuele pidajale, sealhulgas nii eraisikud, aretajad kui ka varjupaigad ja lemmikloomi müüvad kauplused, samuti isikud, kes tegelevad loomade pidamisega muul kui isikliku seltsi eesmärgil ehk looma avalikult näitamiseks, võistlustel osalemiseks või sel eesmärgil treenimiseks ja enda ning teiste meelelahutuseks, sealhulgas näiteks kelgukoerte pidajad. Eriülesannete täitmise eesmärgil peetava loomana käsitatakse looma, keda kasutab eriülesannete täitmiseks näiteks nägemispuudega isik, Politsei- ja Piirivalveamet (edaspidi *PPA*) või Päästeamet. Siia kuuluvad näiteks teraapialoomad, nägemispuudega isikute juhtloomad *PPA* ja Päästeameti teenistusülesannete täitmisel kasutatavad loomad, kes aitavad tuvastada näiteks lõhkeaineid ja uimasteid või otsida inimesi.

Kuigi edaspidi kehtestatakse kohustus identifitseerida mikrokiibiga koer, kass ja valgetuhkur ning registreerida nende pidamise korral andmed loomade registris, luuakse eelnõuga võimalus lisaks nendele liikidele registreerida andmed muude mikrokiibiga identifitseeritavate lemmikloomana

peetavate liikide kohta loodavas riigi lemmikloomaregistris. Registreerimise kantavate andmete õigsuse ja usaldusväärsuse ning loomade jälgitavuse nõuete täitmise tagamiseks ning lemmikloomadega või tavapärastel lemmikloomana pidamiseks mõeldud loomadega kauplemisel pettuste esinemise võimaluste vähendamiseks on oluline, et kõigi riigi lemmikloomaregistrisse kantavate loomaliikide registreerimisel täidetakse samu nõudeid.

**Eelnõu § 1 punktiga 4** muudetakse VS-i § 9 punkti 2, et täpsustada Põllumajandus- ja Toiduameti (edaspidi *PTA*) ning Maksu- ja Tolliamet (edaspidi *MTA*) ülesandeid pädeva asutusena.

Kehtiva seaduse § 9 punktis 2 reguleeritakse PTA ja MTA pädevuste jaotust reisijaga kaasas olevate loomade üle kontrolli tegemisel. Sättes viidatakse määruse (EL) nr 576/2013<sup>7</sup> artiklitele 33–35. Nimetatud EL-i määruse lõike 1 kohaselt, otsustab pädev asutus, kui artiklitega 33 ja 34 ette nähtud kontrollide tulemusena selgub, et lemmikloom ei vasta selle määruse II või III peatükis sätestatud nõuetele, pärast konsulteerimist ametliku veterinaararstiga (Eestis veterinaarjärelevalve ametnik) ning, kui see on asjakohane, lemmiklooma omaniku või volitatud isikuga, kas saata lemmikloom tagasi lähteriiki või -territooriumile, isoleerida lemmikloom ametliku järelevalve all, kui seda on vaja II või III peatüki nõuete täitmiseks, või viimase abinõuna, kui looma tagasi saata ei ole võimalik või isoleerida ei ole otstarbekas ning kooskõlas riigisisest kohaldatavate eeskirjadega lemmikloomade kaitse kohta surmamisel lemmikloom surmata. Sama artikli lõike 2 kohaselt isoleeritakse lemmikloom ametliku järelevalve all kuni looma tagasisaatmiseni kas lähteriiki või -territooriumile või lemmiklooma kohta muu haldusotsuse vastuvõtmise kohta, kui pädev asutus ei anna luba lemmiklooma mittekaubanduslikuks toomiseks liitu. Lõike 3 kohaselt kohaldatakse lõigetes 1 ja 2 osutatud meetmeid omaniku kulul ning võimaluseta neid kulusid omanikule või volitatud isikule rahaliselt hüvitada.

Kuigi nimetatud EL-i määrukses nähakse mittenõuetekohase looma avastamise korral võetavate meetmete üle otsustamise protsessis ette konsulteerimine veterinaararstiga ning juhul, kui see on asjakohane, ka omaniku või volitatud isikuga, on looma surmamise otsus ja selle otsuse täideviimise korraldamine PTA pädevuses. Sellele juhtis VTK tagasisides tähelepanu ka MTA. Kuigi MTA hinnangul puuduvad neil otsustuspädevus ja vahendid ka muude haldusotsuste tegemiseks, siis dokumentide kontrollimise käigus mittenõuetekohasuse tuvastamiseks ei ole veterinaarharidus vajalik, küll aga on see eelduseks surmamiseks vajaliku otsuse tegemisel. Seetõttu muudetakse eelnõus VS-i § 9 punkti 2 sõnastust, viidates uues sõnastuses määruse (EL) nr 576/2013 artikli 35 lõike 1 punktile c (pädevus otsustada loom surmata), jättes sellise otsuse tegemise MTA pädevuste hulgast välja. Ülejäänud määruse (EL) nr 576/2013 artiklites 33–35 nimetatud ülesanded jäävad MTA pädevusse.

**Eelnõu § 1 punktiga 5** muudetakse VS-i § 19 lõike 1 punkti 8.

Määruse (EL) nr 576/2013 artikli 6 punktis d osutatud identifitseerimisdokumentidega (edaspidi *lemmikloomapass*) seonduv veterinaararsti kohustus jäetakse sellest sättest välja ja esitatakse uuesti §-s 33 koos muude lemmikloomapassiga seotud nõuetega. Kehtiva õiguse kohaselt on veterinaararsti kohustatud lemmikloomapassi ja lemmikloomale veterinaarse menetluse kohta tõendi väljastamisel lisama oma allkirjale ametinimetuse ja kutsetegevuse loa numbri. Kõnealusesse punkti jäetakse veterinaarse menetluse kohta tõendi väljastamisega seotud nõuded ja neid täpsustatakse, sest senine sõnastus ei anna edasi sätte tegelikku mõtet ega kannab sätte kehtestamisega ettenähtud eesmärki.

---

<sup>7</sup> Euroopa Parlamendi ja nõukogu 12.06.2013 määrus (EL) nr [576/2013](#) lemmikloomade mittekaubandusliku liikumise kohta, millega tunnistatakse kehtetuks määrus (EÜ) nr 998/2003

VS-i § 1 lõike 2 kohaselt kasutatakse VS-is mõisteid EL-i loomatervise määruse ning määruse (EL) 2017/625<sup>8</sup> ja nende rakendamiseks vastu võetud õigusaktide tähenduses, kui VS-is ei ole sätestatud teisiti. EL-i loomatervise määruse kohaselt on „lemmikloom“ nimetatud määruse I lisas esitatud loetellu kantud liiki kuuluv peetav loom, keda peetakse mittekaubanduslikul isiklikul eesmärgil. Sellesse loetellu kuuluvad ka koerad, kassid ja valgetuhkrud. Veterinaarse menetluse kohta tõendi väljastamise kohustus kehtib näiteks maaeluministri 11. märtsi 2022. a määruse nr 14 „Marutaudi ennetamise ja tõrje täpsemad meetmed“<sup>9</sup> kohaselt koera, kassi või valgetuhkru vaksineerimisel marutaudi vastu. See nõue kehtib kõigi koerte, kasside ja valgetuhkrute vaksineerimise korral, mitte ainult nende isendite puhul, keda peetakse EL-i loomatervise määruse mõistes lemmikloomana. Samuti väljastatakse põllumajandusloomadele tehtud veterinaarse menetluse kohta tõendeid, mistõttu on põhjendatud muuta sõnastust selliselt, et nõuded kehtiksid ühtmoodi kõigil sarnastel puhkudel. Selguse huvides kehtib edaspidi punktis 8 nimetatud nõue mitte ainult lemmikloomadele, vaid kõigile loomadele tehtud veterinaarse menetluse kohta tõendi väljastamisel.

Lisaks eelnevale muudetakse ka tõendile lisatavate andmete nõudeid. Kehtiva õiguse kohaselt on vaja lisada tõendile ametinimetus, kuid kuna veterinaarse menetluse kohta väljastabki tõendi menetluse teinud veterinaararst, ei ole vaja ametinimetust „veterinaararst“ eraldi välja tuua. Ametinimetuse asemel on oluline lisada tõendile veterinaararsti ees- ja perekonnanimi, et vajaduse korral oleks võimalik veterinaararsti tuvastada. Kehtima jääb nõue lisada tõendile allkiri ja veterinaararsti kutsetegevuse loa number.

#### **Eelnõu § 1 punktiga 6 täiendatakse VS-i § 21 lõikega 5<sup>1</sup>.**

Uue sättega antakse veterinaararstide registri vastutavale töötlejale ehk PTA-le õigus kasutada veterinaararstide registris registreeritud isikute kontaktandmeid neile PTA tegevusega seotud teavituste saatmiseks. Säte on vajalik selleks, et PTA-l oleks õigus veterinaararstidele saata teavitusi olulistel teemadel, nagu näiteks loomataudi oht, volitatud veterinaararstina tegutsemise või loomatauditõrje toimingute tegemiseks kaasabi osutamise vajadus, loomatervise valdkonnas seire või küsitluse korraldamine jne.

#### **Eelnõu § 1 punktidega 7 ja 8 muudetakse VS-i § 21 lõike 6 punkti 3 ning lõiget täiendatakse punktiga 3<sup>1</sup>.** Sätet täpsustatakse ja täiendatakse nii, et edaspidi kogutakse veterinaararstide registrisse veterinaararsti töökoha andmete hulgas ka andmed nende loomapidamisettevõtete ja muude teenuse osutamise kohtade kohta, kus veterinaararst püsivalt veterinaarteenust osutab.

Kehtivas sättes on nõutud andmed töökoha kohta, kuid ei ole täpsemat nõuet, millised need andmed peaksid olema. Nii andmete esitaja kui ka veterinaararstide registri arendamise seisukohalt on selgem ja täpsem, kui andmed nende ettevõtete kohta, kus veterinaararst püsivalt veterinaarteenust osutab, on kohustuslikult kogutavate andmete loetelus. Püsiva teenuse osutamise all mõeldakse eelnõus teenuse osutamist füüsilisest isikust ettevõtjana või töölepingust tulenevat või teenuse osutamist reguleerivat suhet teise tööandjaga. Vajadus sellise täpsustuse järele tuleneb PTA järelevalvepraktikast, näiteks on avastatud veterinaararsti kutsetegevuse loa numbri kuritarvitamisi. PTA-l on järelevalve paremaks kavandamiseks vajalik saada ülevaade veterinaararsti teenuse pakkujatest. Eriti oluline on see veterinaarias ravimite kasutamise järelevalve korraldamisel. Veterinaarteenuse osutamise õigust on riiklikus veterinaararstide

<sup>8</sup> Euroopa Parlamendi ja nõukogu määrus (EL) [2017/625](#), 15. märts 2017, mis käsitleb ametlikku kontrolli ja muid ametlikke toiminguid, mida tehakse eesmärgiga tagada toidu- ja söödaalaste õigusnormide ning loomatervise ja loomade heaolu, taimetervise- ja taimekaitsevahendite alaste õigusnormide kohaldamine, millega muudetakse Euroopa Parlamendi ja nõukogu määruseid (EÜ) nr 999/2001, (EÜ) nr 396/2005, (EÜ) nr 1069/2009, (EÜ) nr 1107/2009, (EL) nr 1151/2012, (EL) nr 652/2014, (EL) 2016/429 ja (EL) 2016/2031, nõukogu määruseid (EÜ) nr 1/2005 ja (EÜ) nr 1099/2009 ning nõukogu direktiive 98/58/EÜ, 1999/74/EÜ, 2007/43/EÜ, 2008/119/EÜ ja 2008/120/EÜ ning millega tunnistatakse kehtetuks Euroopa Parlamendi ja nõukogu määrused (EÜ) nr 854/2004 ja (EÜ) nr 882/2004, nõukogu direktiivid 89/608/EMÜ, 89/662/EMÜ, 90/425/EMÜ, 91/496/EMÜ, 96/23/EÜ, 96/93/EÜ ja 97/78/EÜ ja nõukogu otsus 92/438/EMÜ (ametliku kontrolli määrus)(ELT L 95, 07.04.2017, lk 1–142)

<sup>9</sup> [RT I, 10.12.2024, 8](#)

registri avalikus vaates praegu võimalik kontrollida ainult veterinaararsti nime või kutsetegevuse loa numbri alusel. Riiklikus veterinaararstide registris on 2024. aasta 18. oktoobri seisuga 895 veterinaararsti. Eesti Loomaarstide Koja (edaspidi *ELK*) hinnangul osutavad paljud neist veterinaarteenust ainult üksikutele loomapidamisettevõtetele või väikeses mahus või ei ole üldse aktiivselt veterinaarteenuse pakkujad. Tegelikud andmed puuduvad, sest neid ei koguta. Registrit tuleks edasi arendada nii, et veterinaararstide register oleks informatiivsem nii veterinaarteenuse pakkuja kui ka selle teenuse saajale, et lõpptulemusena tagada veterinaarteenuse parem kättesaadavus. Kehtiva lõike 6 punktis 3 sätestatud kohustus koguda registris andmeid volitatud veterinaararsti pädevuse kohta on õiguselguse ja arusaadavuse tagamiseks sätestatud eraldi punktina ja esitatud § 21 lõike 6 uues punktis 3<sup>1</sup>.

**Eelnõu § 1 punktiga 9** täiendatakse VS-i § 30 lõigetega 1<sup>1</sup>–1<sup>3</sup>.

Kehtiva VS-i § 30 lõike 1 sõnastuse kohaselt ei kehti säte koera, kassi ja valgetuhkru kohta, kuna nende loomade kohta on kehtestatud nõuded VS-i §-s 32. VTK analüüsi põhjal tehakse eelnõus ettepanek muuta nimetatud liiki loomade elektroonne identifitseerimine kohustuslikuks. Seetõttu sätestatakse § 30 lõikes 1<sup>1</sup> koera, kassi ja valgetuhkru pidaja, sealhulgas loomapidaja, kes peab sellist liiki looma kaubanduslikul või eriülesannete täitmise eesmärgil, kohustus korraldada oma looma identifitseerimine mikrokiibiga.

**Paragrahvi 30 lõikes 1<sup>2</sup>** nähakse ette, et lisaks koerale, kassile ja valgetuhkrule võib teist liiki lemmiklooma identifitseerida mikrokiibiga, mille PTA on sellist liiki looma märgistamiseks heaks kiitnud § 30 lõike 2 kohaselt. Kuigi edaspidi kehtestatakse kohustus mikrokiibiga identifitseerida ja loomade registris andmed registreerida vaid koerte, kasside ja valgetuhkrute pidamisel, luuakse eelnõuga võimalus lisaks neile liikidele ka muude mikrokiibiga identifitseeritavate lemmikloomadena peetavate liikide registreerimiseks loodavas riigi lemmikloomaregistris. Registreerimise andmete õigsuse ja usaldusväarsuse ning loomade jälgitavuse nõuete täitmise tagamiseks ning lemmikloomadega kauplemisel pettuste esinemise võimaluse vähendamiseks on oluline, et kõigi riigi lemmikloomaregistrisse kantavate loomaliikide registreerimisel järgitaks samu nõudeid.

**Paragrahvi 30 lõikes 1<sup>3</sup>** sätestatakse nõue, et mikrokiibi paigaldab veterinaararst. Loomakaitseseaduse (edaspidi *LoKS*) § 9 lõige 3 sätestab mikrokiibi paigaldamise õiguse loomaheaolu vaates veterinaarse menetlusena, mida tohib teha ainult veterinaararst. Kiibistamine ja selle kohta arvestuse pidamine ning muud seotud tegevused peavad olema usaldusväärsed, nõuetekohased ja kontrollitavad, seega on seaduses vaja nimetada isik, kes kiibistamisega seonduva eest vastutab. VS-i sätte lisamise eesmärk on selgelt piiritleda, et kiibistada võib vaid veterinaararst. Järgnevatel sätetes on käsitletud sellega seotult muud tegevused ja vastutus.

**Eelnõu § 1 punktiga 10** muudetakse VS-i § 30 lõiget 2.

Põllumajandus- ja Toiduamet kiidab heaks elektroonse identifitseerimisvahendi, mis vastab asjaomases EL-i õigusaktis kehtestatud nõuetele. Säte sõnastatakse üldisemalt, jättes välja viited konkreetsetele EL-i loomatervise määruse artiklitele, mille alusel identifitseerimisvahendid heaks kiidetakse, sest PTA kui rakendusamet peab tundma EL-i õigusakte. Samuti aitab üldisem säte ennetada olukordi, kus EL-i õigusaktides muudatuste tegemise järel oleks vaja muuta Eesti õigusakte.

Eelnõus ei ole enam asjakohane viidata määruse (EL) nr 576/2013 II lisas toodud tehnilistele nõuetele mikrokiipide kohta, sest seda EL-i määrust kohaldatakse kuni 21. aprillini 2026. aastal ja eelnõuga tehtava muudatuse jõustumine on kavandatud 2027. aasta 1. juunil. 2026. aasta 21. aprillil jõustub EL-i loomatervise määruse artikli 252 lõike 1 punktis a sätestatud volitusnorm, mille alusel on komisjonil õigus kehtestada liigispetsiifilisi nõudeid lemmikloomade identifitseerimisvahendite suhtes ning kõnealuste identifitseerimisvahendite rakendamise ja kasutamise suhtes.

Jätkuvalt kiidab PTA heaks põllumajanduslooma märgistamiseks kasutatava elektroonse identifitseerimisvahendi, mis vastab EL-i loomatervise määruse artikli 120 lõike 2 punkti c alusel kehtestatud nõuetele.

**Eelnõu § 1 punktidega 11 ja 12** täiendatakse VS-i § 30 lõigetega 2<sup>1</sup> ja 3<sup>1</sup>.

Sätetega tagatakse Eesti õiguse parem kooskõla EL-i õigusega. Peetavate loomade identifitseerimise nõuded on kehtestatud komisjoni delegeeritud määruses (EL) 2019/2035<sup>10</sup>. Määruse artiklite 41, 48, 55, 59, 75 ja 82 kohaselt on liikmesriigil kohustus kehtestada loomade identifitseerimisvahendite heakskiitmise kord. Praegu toimub identifitseerimisvahendite heakskiitmine lisaks VS-is sätestatud korrale PTA sisemise töökorralduse kohaselt.

Eelnõu kohaselt täpsustatakse seaduses, et tootja või turustaja esitab peetava looma märgistamiseks kasutatava elektroonse identifitseerimisvahendi heakskiitmiseks taotluse PTA-le. Identifitseerimisvahendite tehnilised nõuded on sätestatud komisjoni rakendusmääruse (EL) 2021/520<sup>11</sup> 3. peatükis ja see on PTA-le aluseks identifitseerimisvahendite kasutusse võtmise lubamisel. 21. aprillil 2026. aastal jõustub EL-i loomatervise määruse artikli 252 lõike 1 punktis a sätestatud volitusnorm, mille alusel on komisjonil õigus kehtestada liigispetsiifilisi nõudeid lemmikloomade identifitseerimisvahendite suhtes ning kõnealuste identifitseerimisvahendite rakendamise ja kasutamise suhtes. Senikaua kehtivad määruse (EL) nr 576/2013 II lisas toodud tehnilised nõuded lemmikloomade mikrokiipide kohta. Kuna Eestis on loomade märgistamiseks heakskiidetud elektroonsete identifitseerimisvahendite loetelu avalik ja peab olema igal ajal kättesaadav, avaldab PTA selle loetelu tootjate ja turustajate kaupa oma veebilehel. Veebilehel avaldatakse heakskiidetud elektroonsete identifitseerimisvahendite kohta järgmised andmed: heakskiitmise otsuse number, heakskiitmise kuupäev, loomaliik, toote nimi, toote kood ja tootja nimi. Sätet rakendatakse edaspidi nii lemmikloomade kui põllumajandusloomade märgistamiseks kasutatavate elektroonsete identifitseerimisvahendite heakskiitmise suhtes.

**Eelnõu § 1 punktiga 13** muudetakse VS-i § 30 lõiget 4.

Sätet täiendatakse selliselt, et ka koera, kassi ja valgetuhkru või muu lemmiklooma märgistamiseks kasutatava mikrokiibi väljastab selleks PTA-ga halduslepingu sõlminud isik taotluse alusel ja taotleja kulul.

Sätte eesmärk on ühtlustada elektroonsete identifitseerimisvahendite väljastamise korda, et tagada elektroonseks identifitseerimiseks kasutatavate mikrokiipide suurem usaldusväärus ning vältida märgistamisega seotud pettusi. Sätet rakendatakse edaspidi nii lemmikloomade kui põllumajandusloomade märgistamiseks kasutatavate elektroonsete identifitseerimisvahendite heakskiitmise suhtes.

Seoses uue registriosa lisandumisega PRIA registrisse on sarnaselt põllumajandusloomade registriosaga vajalik ka koertele, kassidele ja valgetuhkrutele paigaldatud mikrokiipide seostamine lemmikloomade märgistamiseks veterinaararstidele väljastatud mikrokiipide andmetega märgiste jälgitavuse tagamiseks. Looma identifitseerimiseks kasutatava mikrokiibi tohib väljastada ainult veterinaararstile. Erinevalt põllumajandusloomade märgiste väljastamisest ei ole kehtiva õiguse kohaselt määratletud, kes võib lemmiklooma identifitseerimiseks kasutatavaid elektroonseid identifitseerimisvahendeid väljastada. Mikrokiipe turustavad paljud hulгимüügi ettevõtted ning neil ei ole PTA ees aruandekohustust. Seetõttu on keeruline kontrollida mikrokiipide liikumist nende paigaldajani ning tuvastada elektroonsete

---

<sup>10</sup> Komisjoni delegeeritud määrus (EL) [2019/2035](#), millega täiendatakse euroopa parlamendi ja nõukogu määrust (EL) 2016/429 seoses maismaaloomade pidamise ettevõtteid ja haudejaamu ning teatavate peetavate maismaaloomade ja haudemunade jälgitavust käsitlevate eeskirjadega (ELT L 314, 05.12.2019, lk 115–169)

<sup>11</sup> Komisjoni rakendusmäärus (EL) [2021/520](#), 24. märts 2021, millega kehtestatakse euroopa parlamendi ja nõukogu määruse (EL) 2016/429 rakenduseeskirjad seoses teatavate peetavate maismaaloomade jälgitavusega



identifitseerimisvahendite väärkasutust. Seoses sellega on vaja ühtlustada märgistusvahendite väljastamise korda. VTK-s oli selline muudatus samuti vajalikuna välja toodud.

**Eelnõu § 1 punktiga 14** muudetakse VS-i § 30 lõiget 6.

Sätte muutmisega säilib kehtiv kord, mille kohaselt korraldatakse konkurss põllumajanduslooma märgistamiseks kasutatava identifitseerimisvahendi väljastamiseks. Konkursi võitnud ettevõtjaga sõlmitakse haldusleping. Põllumajandusloomade identifitseerimisega tagatakse toiduahela jälgitavus ja sellega seotud kõrvalekalded on toiduohutuse ja loomatervise suhtes kõrgema riskiga. Seetõttu on oluline välja selgitada toiduloomade identifitseerimisvahendite väljastaja konkursi korras. Lemmikloomade märgistamiseks kasutatavate mikrokiipide väljastamiseks ei korralda PTA konkurssi, kuna nende loomade identifitseerimine ei ole looma- ega rahvatervise suhtes kõrge riskiga. Koerte ja kasside mikrokiibiga märgistamine on siiani olnud vabatahtlik tegevus ning kohustus märgistada loom mikrokiibiga kaasnes ainult looma teise riiki viimisega. Kuna üldine identifitseerimiskohustus on lemmikloomapidaja jaoks kehtinud kogu aeg, siis loomatervise seisukohast olukord ei muutu. Mikrokiipe turustavaid ettevõtjaid on mitmeid ning sättega ei soovita tekitada konkursi korras võimalust anda monopol ühele neist ettevõtjatest. Edaspidi sõlmib PTA halduslepingu kõigi lemmikloomadel kasutatavate heakskiidetud mikrokiipe müüvate ettevõtjatega.

**Eelnõu § 1 punktiga 15** täiendatakse seadust §-ga 30<sup>1</sup>, millega sätestatakse PTA-le volitus anda loomapidajale nõusolek saada erand põllumajanduslooma üldistest identifitseerimisnõuetest.

Määruse (EL) 2019/2035 artiklites 39, 47, 53, 54 ja 61 on sätestatud, et sellise nõusoleku võib teatud tingimustel anda pädev asutus. Eelnõus sätestatakse, et Eestis annab selle nõusoleku PTA. Lisaks sätestatakse nõusoleku andmise või sellest keeldumise otsuse tegemise tähtaeg, milleks on 30 päeva asjakohase taotluse saamisest arvates.

Seadust täiendatakse §-ga 30<sup>1</sup> EL-i õiguse paremaks rakendamiseks. VS-is ei ole praegu sätestatud identifitseerimisnõuetest üksikerandi andmise võimalust. Eelnõu kohaselt võib PTA vabastada veiste, sigade, lammaste ja kitsede kinnist ettevõtet käitavad ettevõtjad ning sigu, lambaid ja kitsi kultuurilisel, vabaajategevusega seotud ja teaduslikul eesmärgil ning veiste puhul ka ajaloolistel põhjustel või spordiga seotud eesmärgil pidavad ettevõtjad üldiste identifitseerimisnõuete täitmisest. Kinnine ettevõtte on EL-i loomatervise määruse definitsiooni kohaselt vabatahtlikkuse alusel loodud alaline, geograafiliselt piiritletud ettevõtte, mis on loomade liikumiseks heaks kiidetud ja kus loomi peetakse või aretatakse näitusteks, hariduse eesmärgil, liigi säilitamiseks või uurimistööks, loomi peetakse suletud ruumides ja eraldatuna ümbritsevast keskkonnast ning loomade suhtes kohaldatakse loomatervise seire- ja bioturvameetmeid.

Praegu on PTA Eestis heaks kiitnud ainult ühe kinnise ettevõtte – Tallinna Loomaia. Lisaks on Eestis veel ettevõtteid, kus loomi avalikult näidatakse, kuid neid ei saa pidada kinnisteks ettevõteteks. Siiski ei ole välistatud, et sellise loa taotlejaid lisandub. Hoolimata sellest, et praegu on nende ettevõtete arv väike, kellel on õigus saada erand, tuleb riigil tagada, et erandi andmise võimalus on tagatud. Tallinna Loomaia peetakse veiseid, hobuslasi, lambaid, kitsi, kaamellasi ja hirvlasi, kes tuleb üldiste nõuete kohaselt märgistada. Kuna need loomad on juba loomaia vajadusi ja nõudeid arvestades märgistatud ja nende liikumine on suure kontrolli all, siis ei ole vajadust täita nõudeid topelt.

PTA võib anda tarneahela ettevõtjatele nõusoleku jätta täitmata sigade identifitseerimise kohustus, kui kõnealuseid loomi kavatakse vedada selle tarneahela raames Eesti territooriumil, tingimusel, et muude jälgitavusmeetmete rakendamisega tagatakse nende loomade täielik jälgitavus. Kinnise tarneahela võimalust Eestis praegu taotletud ei ole. Tavapäraselt on kohustus märgistada sead sünniettevõtte numbriga selles farmis, kus nad sündisid. Tarneahel on määruse (EL) 2019/2035 kohaselt integreeritud tootmisahel, millel on loetellu kantud taudide puhul ühtne tervisestaatus ning mis koosneb koostöövõrgust, kuhu kuuluvad pädeva asutuse heaks kiidetud

spetsialiseerunud ettevõtte, mille vahel sigu tootmistsükli lõpetamiseks veetakse. See tähendab, et samal põllumajandustootjal võib olla mitu erineva registrinumbriga pidamiskohta, mille vahel võib PTA nõusolekul vedada loomi ilma märgistamata, aga kui loomad tarneahelast välja viiakse, näiteks tapamajja, siis märgistatakse nad selle pidamiskoha numbriga, milles neid viimati peeti. Nõusolek antakse määruse (EL) 2019/2035 kohaselt, kui pidamiskohad on sama loomatervise alase staatusega ja ettevõtte tagab oma pidamiskohtade vahelisel liikumisel sigade jälgitavuse muul viisil.

PTA võib anda nõusoleku kasutada lihtsustatud identifitseerimismeetodit selliste hobuslaste puhul, keda kavatakse vedada tapamajja ning kelle kohta ei ole kogu eluea jooksul antud välja kehtivat EL-i loomatervise määruse artikli 110 lõike 1 punkti a kohast identifitseerimisdokumenti, nn hobusepassi. Sellised hobuslased võivad olla alla 12 kuu vanused ja nende liikumine sünniettevõttest Eesti asuvasse tapamajja peab olema katkematult jälgitav. Hobuslased tuleb sellisel juhul vedada otse tapamajja ning selle veo ajal peavad nad olema individuaalselt identifitseeritud mikrokiibi, tavalise või elektroonilise kõrvamärgi või sõrgatsile kinnitatava tavalise või elektroonilise tähisega, mis on loetletud määruse (EL) 2019/2035 III lisas. Eestis ei ole hobuste tapmine lihaks tavapärane, seda eriti alla aastaste hobuste puhul, ning hobuslaste kohta väljastatakse alati nõuetekohases korras identifitseerimisdokument. Seega on tegemist EL-i õigusest tuleneva võimalusega, mis tuleb seadusega tagada, kuid mille kasutamist praktikas on vähe ette näha.

**Eelnõu § 1 punktiga 16** muudetakse VS-i § 31 lõiget 4.

Sättega täpsustatakse lõikes toodud volitusnormi ulatust. Kehtivas sättes on ministri pädevuses kehtestada erandite kohaldamise ning erandi kohaldamise taotlemise ja taotluse lahendamise kord kõigi erandite puhul, mida võib EL-i loomatervise määruse kohaselt kehtestada kas riik või pädev asutus. Sätte lisamise eesmärk on rakendada EL-i õigusest tulenevat paindlikkust.

Tulenevalt üldisest eesmärgist vähendada bürokraatiat soovitakse eelnõuga anda PTA-le kaalutusõigust, jättes edaspidi ministriile õiguse ainult nende erandite kohaldamise ning erandi kohaldamise taotlemise ja taotluse lahendamise korra kehtestamiseks, mis on riigi pädevuses olevad üldised erandid. Pädeva asutuse õigus otsustada erandi kohaldamise üle üksikjuhtumina on sätestatud eelnõu punktis 15 (uues VS-i §-s 30<sup>1</sup>). Seetõttu muudetakse § 31 lõikes 4 viiteid, edaspidi on volitusnormis viited ainult EL-i loomatervise määruse artiklitele 41, 48, 59, 60 ja 62. Ministri määrusega võib edaspidi loomagrupi või kõigi seda liiki loomade suhtes lubada loomaliigile tavaliselt kohustusliku identifitseerimisvahendi asendada alternatiivse identifitseerimisvahendiga või lubada hobune teatud tingimustel märgistamata jätta. Volitusnorm on lisatud võimalusena, kuna määruses (EL) 2019/2035 sätestatud erandi kohaldamise vajadus võib ajas muutuda. See sõltub näiteks nende ettevõtete või loomagruppide olemasolust, mille puhul erandit võib kohaldada, või sektori soovist erandit kohaldada. Praegu seda volitusnormi kasutatud ei ole, sest loomapidajad ei ole sellekohaseid taotlusi esitanud.

**Eelnõu § 1 punktiga 17** muudetakse ja sõnastatakse uuesti VS-i § 32.

Paragrahvi reguleerimisese jääb osaliselt samaks, paragrahvis sätestatakse lemmikloomade kohta arvestuse pidamise nõuded.

Kehtiva VS-i § 32 kohaselt ei ole Eestis peetavate koerte, kasside ja valgetuhkrute elektroonne identifitseerimine kohustuslik ning nende liikumisel teise liikmesriiki ärilisel või mitteärilisel eesmärgil peavad nad olema märgistatud määruse (EL) nr 576/2013 nõuete kohaselt. Sellest erinevalt sätestatakse eelnõu § 1 punktis 9 (VS-i § 30 lg 1<sup>1</sup>) koera, kassi ja valgetuhkru pidaja, sealhulgas kaubanduslikul või eriülesannete täitmise eesmärgil sellist liiki looma pidaja kohustus korraldada oma looma identifitseerimine mikrokiibiga. Nimetatud loomade kohta arvestuse pidamise nõuded on eelnõu kohaselt edaspidi sätestatud VS-i §-s 32. Arvestust koerte, kasside ja valgetuhkrute kohta peab edaspidi KOV-ide asemel Eesti riik.

Koerte, kasside ja valgetuhkrute mikrokiibiga identifitseerimise ning registreerimise kohustus võib endast kujutada teatud ulatuses omandipõhiõiguse riivet, samas ei sea see piiranguid isiku õigusele ja vabadusele lemmiklooma pidada. Põhiseaduse (edaspidi *PS*) § 32 sätestab omandipõhiõiguse. Omandipõhiõigus on olemuselt vabadusõigus ning see annab isikutele iseseisvuse ja vabaduse oma elu iseseisvalt korraldada. Omandipõhiõigusega on kaitstud vara omanikule kuuluvana (omandiõigus) nii ise kui ka selle vaba valdamine, kasutamine ja käsutamine. PS-i § 32 lõike 2 teine lause näeb omandiõiguse piiramiseks ette lihtsa seadusereservatsiooni. Lihtne seadusereservatsioon tähendab, et üldjuhul võib omandiõigust piirata mis tahes eesmärgil, mis ei ole PS-iga vastuolus<sup>12</sup>. Formaalselt peavad omandiõiguse kitsendused tulenema seadusest. Omandipõhiõiguse kitsendused ei tohi olla ebaproportsionaalsed ega piirata omanikke ebamõistlikult. Kuna saavutatav eesmärk on loomade jälgitavuse tagamine ning lemmiklooma tervise ja heaolu kaitse ning see eesmärk on õiguspärane, siis on teatav riive õigustatud. Riive on ka loomaomanike huvides, sest võimaldab neil oma omandit paremini kaitsta ja lahti pääsenud looma üles leida. Kaalutud võimalike mitteregulatiivsete ja regulatiivsete lahenduste võrdlev analüüs ja järeldused esitati VTK-s. Praegu on lemmikloomade registreerimine ja nende kohta arvestuse pidamise süsteem killustunud KOV-ide erinevate andmekogude vahel ning osas KOV-ides puudub elektrooniline arvestuse pidamine üldse. Mitteregulatiivsed võimalused ei ole ootuspärast tulemust andnud. Seetõttu on vajalik kehtestada loomapidajatele uued kohustused. Koera, kassi ja valgetuhkru identifitseerimis- ja registreerimiskohustus aitab kaasa loomade jälgitavuse tagamisele ning parema loomatervise ja -heaolu saavutamisele ning on seega sobiv meede. Identifitseerimis- ja registreerimiskohustus on vajalik, kuna eelnimetatud eesmärki ei ole võimalik saavutada mõne teise isikut vähem koormava abinõuga, mis on vähemalt sama efektiivne kui esimene. Riive on mõõdukas, sest legitiimsel eesmärgil olulisus kaalub üles piirangu intensiivsuse loomaomaniku jaoks. Kokkuvõtvalt saab järeldada, et muudatustega kavandatav omandipõhiõiguse riive on vastavuses proportsionaalsuse põhimõttega, sest rakendada kavandatavad meetmed on sobivad, vajalikud ja mõõdukad.

**Paragrahvi 32 lõike 1** kohaselt peetakse koera, kassi ja valgetuhkru kohta, sealhulgas sellist liiki kaubanduslikul või eriülesannete täitmise eesmärgil peetava looma kohta arvestust loomade registris.

Kehtiva õiguse kohaselt peavad KOV-id korraldama koerte ja vajadusel teiste lemmikloomade kohta arvestuse pidamist oma haldusterritooriumil. Eesti 79 KOV-ist 67 on 2025. aasta jaanuari seisuga lemmikloomade kohta arvestuse pidamise tehnilise keskkonna kasutamiseks sõlminud lepingu elektroonse andmekogu ehk lemmikloomaregistri tehnilise keskkonna teenuse pakkujaga (66<sup>13</sup> IT ettevõttega Spin TEK AS<sup>14</sup> (edaspidi *Spin TEK*), 6<sup>15</sup> Eesti Loomaarstide Koja (edaspidi *ELK*) lemmikloomaregistriga<sup>16</sup>). Viiel KOV-il on sõlmitud leping mõlema teenusepakkujaga. Lisaks on tõukoeri võimalik kanda Eesti Kennelliidu (edaspidi *EKL*) tõuregistrisse. EKL-i tõuregister on veebis kättesaadav ja otsingu tegemiseks kasutatav kõigile soovijatele, kuid ükski KOV seda andmekogu lemmikloomade kohta arvestuse pidamiseks ei kasuta ning kummagi teenusepakkuja andmekogu sellega liidestatud ei ole. Lemmikloomaregistri teenust kasutavates KOV-ides on lisaks koerte ja mõnel juhul ka kasside kiibistamise kohustuse nõudele vaja kiibistatud looma ja tema pidaja andmed kanda kumbagi eelnimetatud registrisse. Oma haldusterritooriumil peetavate lemmikloomade kohta ühiskasutust võimaldavas elektroonses andmekogus arvestuse pidamine puudub 12 KOV-il. Vaatamata sellele, et mõnes neist KOV-idest on koerte ja kasside pidamise eeskirjaga ettenähtud kiibistatud lemmiklooma ja tema pidaja andmete kandmine andmekogusse (üleriigilises) lemmikloomade registris, ei ole neil KOV-idel ligipääsu registrisse kantud lemmikloomade ja nende pidajate andmetele, kuna puudub leping

<sup>12</sup> [RKPKo 17.04.2012, 3-4-1-25-11](#), p 37

<sup>13</sup> Kadri Kabeli e-mail Spin TEK AS infomeilile 7.01.2025

<sup>14</sup> Spin TEK AS. LLR Lemmikloomaregister, 2025. <https://www.llr.ee/>

<sup>15</sup> Kadri Kaugeranna kõne Julia Abramile 04.05.2023

<sup>16</sup> Eesti Loomaarstide Koda. Eesti Lemmikloomaregister, 2025. <http://lemmikloomaregister.ee/>

lemmikloomaregistriga ja seetõttu ei ole võimalik KOV-il kiibistatud lemmikloomade kohta ka arvestust pidada. Kuigi teoreetiliselt on võimalik nii paberandjal kui ka mõnes arvutiprogrammis (näiteks Exceli tabelit kasutades) arvestust pidada selliselt, et loomapidaja isikuandmete töötlemine toimiks süsteemselt ja isikuandmete kaitse üldmääruse<sup>17</sup> nõuete kohaselt, on see küllalt keerukas ja ametnike tööaja kasutuse mõttes tõenäoliselt ebaefektiivne ja ebamugav.

On oluline, et KOV-id kasutaksid sellist elektroonilist andmekogu, millele pääsevad ligi ka teised KOV-id, järelevalveametnikud, veterinaararstid ning varjupaigad, et pidaja juurest lahti pääsenud mikrokiibiga märgistatud looma pidajat oleks võimalik lihtsalt ja kiirelt tuvastada, vaatamata sellele, millisest Eesti piirkonnast loom leitakse. See pole aga võimalik, kui KOV-i andmekogule on ligipääs olemas vaid KOV-il endal. Just sel põhjusel on tähtis elektroonilise andmekogu kasutuselevõtt kõigis KOV-ides ning KOV-ide kasutatavate andmekogude ühtse üleriigilise süsteemina toimimine. See eeldab kõikide KOV-ide omavahelist koostööd, mis aastate vältel ei ole senini tulemust andnud. KOV-id, kaasates selleks Eesti Linnade ja Valdade Liitu (edaspidi *ELVL*) ja loomakaitseorganisatsioonid on aastaid avaldanud soovi, et kehtestataks riiklik nõue lemmikloomade kiibistamiseks ja loodaks riigile kuuluv lemmikloomaregister lemmikloomade kohta arvestuse pidamiseks. Eelnõu kohaselt tullakse sellele soovile vastu ning luuakse riigi lemmikloomaregister PRIA põllumajandusloomade registri juurde.

Nende liikide kindlakstegemiseks, kelle pidamisel hakkab kehtima üleriigiline kohustus loom kiibistada ja eespool nimetatud registris registreerida, on arvestatud järgneva teabega. Võttes arvesse olemasolevaid andmeid, mille põhjal koer on ligi veerandis ja kass ligi kolmandikus Eesti kodudest ning kokku on neid müüdud loomatoidu põhjal ~544 000 isendit (243 500 koera ja 300 400 kassi)<sup>18</sup>, sealjuures oletades, et iga andmekogus registreeritud lemmikloom on unikaalne, ega esine mõlemas registris, on Eestis kiibistatud ja registreeritud vähem kui 50% kassidest ja koertest. Tegelik seis on siiski veelgi kehvem, sest osa KOV-e ja loomapidajaid on registreerinud sama lemmiklooma mõlemas andmekogus. Samuti selgub neist andmetest, et kuigi Eestis peetakse kasse enam kui koeri, on kasse koertest vähem registreeritud.

*Tabel 1 Registreeritud lemmikloomade arvud liikide kaupa 10. jaanuari 2025. a seisuga ELK ja Spin TEK andmetel\**

Looma liik	Loomade arv ELK-s	Loomade arv Spin TEK-is	Liigi esindajaid kokku
Koer	58 556	95 100	153 656
Kass	24 739	90 100	114 839
Valgetuhkur	272		272
Roomajad	1		1
Küülik	46		46
Lind	13		13
Nasua	4		4
Kilpkonn	5		5
Kala	3		3
Määramata	9		9
<b>Loomi kokku:</b>	<b>83 648</b>	<b>185 200</b>	<b>268 848</b>

\*Andmete hulgast on eemaldatud registreeritud põllumajandusloomade arvud.

<sup>17</sup> Euroopa Parlamendi ja nõukogu määrus (EL) [2016/679](#), 27. aprill 2016, füüsiliste isikute kaitse kohta isikuandmete töötlemisel ja selliste andmete vaba liikumise ning direktiivi 95/46/EÜ kehtetuks tunnistamise kohta (isikuandmete kaitse üldmäärus)

<sup>18</sup> FEDIAF EuropeanPetFood. Annual report, 2024. <https://europeanpetfood.org/about/annual-report/>

Varjupaikadesse sattuvate uut kodu otsivate lemmikloomade liigilise koosluse<sup>19,20</sup> põhjal selgub, et varjupaika jõuavad peamiselt kassid, vähemal määral ka koerad, kuid siiski sagedamini võrreldes muude liikidega. Võimalik, et koeri jõuab varjupaikadesse vähem just nimelt selle pärast, et enamikus KOV-ides on koerte kiibistamine tehtud kohustuslikuks ja leitud koera pidajat on võimalik hõlpsalt tuvastada. Kasside kiibistamine on üldjuhul jäetud loomapidajale vabatahtlikuks ning enamik kasse on eeldatavasti just seetõttu kiibistamata. Kassid lahtipääsemise korral on keeruline, kui mitte võimatu, tema pidajat tuvastada, kuna toakassidel puudub tõenäoliselt ka kaelarihm pidaja kontaktandmetega. Arvestades veel, et kasse peetakse arvuliselt rohkem kui koeri, ei ole liiast järeldada, et see on ka üks põhjus, miks neid on varjupaikades rohkem. 67 KOV-i on juba praegu koerte ja kasside pidamise eeskirjaga pannud loomapidajale kohustuse kiibistada oma koer, mistõttu on asjakohane koerte kiibistamisega jätkata, lisades kohustuslikult kiibistatavate liikide hulka kassid ja kehtestada see kohustus üle riigi. Koerad ja kassid koos valgetuhkrutega on Eestis registreeritud lemmikloomade arvu poolest enim peetavad loomaliigid. Samuti kehtivad nende liikide puhul liikmesriikides ja kolmandasse riiki liikumisel ühtsed EL-i nõuded, sealhulgas kohustus loom mikrokiibiga märgistada ja loomapidaja kohustus omada looma pidamise korral lemmikloomapassi. Seetõttu on asjakohane viia Eesti nõuded kooskõlla EL-i õigusaktide nõuetega, sealhulgas määrusega (EL) nr 576/2013, ning kehtestada sarnaselt koera ja kassi pidamise puhul kehtiva kiibistamise ja registreerimise kohustusele sama nõue ka valgetuhkru pidamise korral.

Eelnõu kohaselt tehtava muudatusega sätestatakse VS-i § 32 lõikes 1, et edaspidi peetakse arvestust koerte, kasside ja valgetuhkrute kohta loomade registris, kuhu luuakse selleks tarbeks riigi lemmikloomaregister. Selle muudatusega leevendatakse varasemalt KOV-idele kehtestatud nõudeid lemmikloomade kohta arvestuse pidamisel. Nimelt võtab riik eelnõu kohaselt KOV-idelt arvestuse pidamise kohustuse üle ja loob ühtsetel alustel toimiva andmekogu (riigi lemmikloomaregister), et lahendada eespool kirjeldatud probleeme.

**Paragrahvi 32 lõike 2** kohaselt tuleb loomade registris registreerida Eestis peetav koer, kass ja valgetuhkur, kes viibib Eestis kauem kui 30 päeva. Kehtiva õiguse kohaselt puudub riiklik kohustus teatud tähtajaks oma koer, kass või valgetuhkur registreerida. Uute nõuete kehtestamisega on vaja tagada, et teisest riigist Eestisse oma lemmikloomaga reisisid kas ajutiselt või alaliselt siia jäädes oleks ka nende lemmikloomade kohta võimalik arvestust pidada ja nende jälgitavus oleks tagatud. Lühiajalisele puhkuse- või tööreisile lemmikloomaga tulles ei ole vaja oma lemmiklooma loomade registris registreerida, kuid pikemaajaliselt ehk vähemalt 30 päevaks Eestisse jäädes on oluline, et looma oleks kadumamineku ja seejärel leidmise korral võimalik tagastada tema pidajale. See ei ole võimalik, kui loom ei ole registreeritud ja tema pidaja andmetega seotud. Nii lemmiklooma kui ka tema pidaja huvides on, et lemmikloom oleks registreeritud.

**Paragrahvi 32 lõike 3** kohaselt peetakse loomade registris arvestust ka teist liiki lemmiklooma kohta, kui lemmikloomapidaja soovib oma lemmiklooma loomade registris registreerida. Kuna eelnõu üks eesmärk on toetada KOV-ide ja varjupaikade tegevust hulkuvate loomadega tegelemisel, on oluline, et loomapidajal oleks vabatahtlikult võimalik registreerida lemmikloom ka sellisest liigist, keda on võimalik kiibistada ja keda varjupaikadesse ka jõuab (peamiselt väikeimetajad nagu rotid ja küülikud). Samuti on seda peetud oluliseks VTK tagasiside põhjal. Lisaks on praegustes KOV-ide lemmikloomaregistris registreeritud muud liiki lemmikloomi, kelle registreerimiseks on loomapidajad soovi avaldanud. Nende loomade kohta arvestuse pidamine jätkub riigi lemmikloomaregistris.

---

<sup>19</sup> Tartu Koduta Loomade Varjupaiga koduleht. Statistika, 26.09.2024.

<https://loomadevarjupaik.eu/varjupaik/statistika/>

<sup>20</sup> Varjupaikade MTÜ koduleht. Tähtsad numbrid ja dokumendid, 26.09.2024. <https://varjupaik.ee/varjupaikade-mtu/tahtsad-numbrid-ja-dokumendid>

**Paragrahvi 32 lõikes 4** sätestatakse koera, kassi ja valgetuhkru pidaja ning VS-i § 32 lõikes 3 nimetatud teist liiki lemmiklooma pidaja kohustus esitada oma peetava looma ning enda kohta andmed loomade registrisse kandmiseks käesolevas seaduses ja selle alusel kehtestatud õigusaktis sätestatud korras. Pärast lemmikloomale mikrokiibi paigaldamist on vaja lemmiklooma ja tema pidaja andmed registreerida riigi lemmikloomaregistris. Teatud andmete esitamise eest lasub vastutus loomapidajal. Nende andmete hulka kuuluvad muu hulgas looma nimi ja sünniaeg, mille õigsuse eest saab vastutada vaid loomapidaja. Kuigi veterinaararst korraldab nende andmete registreerimise, ei saa ta nende andmete õigsuse eest vastutada. Samuti sätestatakse lõikega 4 loomapidaja kohustus hoida ajakohasena andmed nii enda kui ka oma lemmiklooma kohta. Nende ajakohastatavate andmete hulka kuuluvad muu hulgas loomapidaja nimi, elukoha- ja kontaktandmed rahvastikuregistris juhul, kui need andmed muutuvad, samuti andmed looma kohta looma surma korral. Rakendusaktidega on kavandatud sätestada täpne nimekiri andmetest, mille esitab registrisse kandmiseks loomapidaja, sealhulgas nende andmete esitamise ja ajakohastamise tähtaeg ning vastutuse ulatus andmete õigsuse eest.

**Paragrahvi 32 lõikega 5** sätestatakse nõue, et varjupaika sattuvate loomade, eelkõige koera, kassi ja valgetuhkru kohta tuleb esitada andmed riigi lemmikloomaregistrisse, et oleks tagatud loomade jälgitavus ajavahemikul (vähemalt kaks nädalat ehk 14 päeva), mil KOV korraldab hulkuvate loomade pidamist. Hulkuvate loomade püüdmist, pidamist, nende omaniku kindlakstegemist ja hulkuvate loomade hukkamist, mida korraldab kohaliku omavalitsuse üksus oma haldusterritooriumil, reguleeritakse Vabariigi Valitsuse 16. aprilli 2002. a määrusega nr 130.<sup>21</sup> Loomade jälgitavuse osana on oluline teada, kes looma tema sünnist surmani peab, mistõttu looma lahtipääsemine tema pidaja juurest ja ajutine varjupaigas pidamine on samuti oluline loomade registris sündmusena ära märkida. Kuna hulkuva looma varjupaika viimisel ei pruugi olla võimalik looma omanikku kindlaks teha, siis loomapidajate vahetumise protsess peab olema selge. Juhul kui varjupaika sattunud looma omanikku kahe nädala jooksul kindlaks ei tehta, loom kas eutaneeritakse või läheb loomapidamisõigus üle varjupaigale või uuele omanikule. Varjupaigas 14-päevasel ajavahemikul looma pidamise kohta kantakse andmed nii-öelda varjupaiga moodulisse. Kui pärast seda ajavahemikku on looma võimalik kauem varjupaigas pidada, jääb loom varjupaika edasi ja sellisel juhul kantakse loom varjupaiga kui uue loomapidaja nimele. Varjupaiga moodulisse kantakse andmed looma leiukoha ja -kuupäeva kohta, andmed varjupaiga kohta, kus looma peetakse, ning andmed tema edasise saatuse kohta (tagastamine loomapidajale, eutanaasia, varjupaiga või uue omaniku nimele kandmine ja muud sellised sündmused), mis tagab loomast järjepideva ülevaate ehk jälgitavuse looma kohta.

**Paragrahvi 32 lõike 6** kohaselt tagab iga järgmine koera, kassi ja valgetuhkru pidaja ning muu lemmiklooma pidaja, et registris registreeritud lemmiklooma pidava isiku vahetus registreeritakse loomade registris. Andmed riigi lemmikloomaregistris registreeritud looma ja tema pidaja kohta tuleb hoida ajakohasena. Muu hulgas on vaja ajakohasena hoida andmed loomapidaja vahetumise kohta, et looma saaks lahtipääsemise korral tagastada õigele isikule. Nimetatud nõue kehtib nii koera, kassi, valgetuhkru kui ka muud liiki lemmiklooma kohta, kelle loomapidaja on vabatahtlikult otsustanud registris registreerida. Kuigi edaspidi kehtestatakse kohustus mikrokiibiga identifitseerida ja andmed loomade registris registreerida vaid koera, kassi ja valgetuhkru pidamise korral, antakse eelnõu kohaselt lisaks neile liikidele võimalus registreerida loodavas riigi lemmikloomaregistris ka muud liiki mikrokiibiga identifitseeritav lemmikloomana peetav loom. Registrisse kantavate andmete õigsuse ja usaldusvääruse ning loomade jälgitavuse nõuete täitmise tagamiseks ning lemmikloomadega kauplemisel pettuse esinemise võimaluse vähendamiseks on oluline, et kõigi riigi lemmikloomaregistrisse kantavate loomaliikide registreerimisel järgitaks samu nõudeid.

---

<sup>21</sup> [RT I, 11.12.2021, 19](#)

**Paragrahvi 32 lõike 7** kohaselt peab veterinaararst korraldama andmete esitamise loomade registrisse nii lemmiklooma ja tema pidaja kohta esmakordse kande tegemiseks kui ka püütud hulkuva koera, kassi, valgetuhkru ja VS-i § 32 lõikes 3 nimetatud loomal varjupaigas tehtud veterinaarse läbivaatuse ja ravi kohta kande tegemiseks. Senini on mikrokiibiga identifitseeritud lemmikloomade registreerimist reguleerinud KOV-ide koerte ja kasside pidamise eeskirjad, mis arvestasid lemmiklooma registri teenust pakkuva ettevõtja tehniliste lahenduste ja protsessidega ning kellega KOV või loomapidaja on sõlminud lepingu lemmiklooma ja tema pidaja kohta andmete registrisse kandmiseks. Praegu on lemmiklooma andmete andmekogusse kandmise õigus sõltuvalt registrist kas loomapidajal, KOV-i ametnikul või veterinaararstil. Vaatamata kasutatavast teenusepakkujast küsib veterinaararst andmekogusse andmete kandmise eest tasu (umbes 15 eurot), sest tegemist on eraldi tööülesandega. Tasu suuruse tõttu ei soovi osa loomapidajaid seda teenust kasutada, mis jätab Spin TEK-iga lepingu sõlminud KOV-i elanikust loomapidajale võimaluse andmed ise andmekogusse kanda, kuid seda alati ei tehta ja seetõttu võib loom olla küll kiibiga märgistatud, kuid tema ja tema pidaja andmeid andmekogus ei ole.

Hetkeolukorra kohaselt ei pruugi seega mikrokiibiga identifitseeritud loomad olla registreeritud, mis tähendab, et märgistamine ei võimalda looma tema pidajaga seostada ja märgistamine ei kannu oma eesmärki (loomade kohta arvestuse pidamine, hulkuvate loomadega tegelemine, kadunud lemmiklooma tagastamine pidajale, järelevalveasutuste ülesannete täitmine). Seetõttu on oluline siduda omavahel kaks protseduuri: lemmikloomale kiibi paigaldamine ning seejärel kohe andmete registris registreerimine. Nõue, mille kohaselt peab edaspidi andmed registrisse kandma veterinaararst, on seotud loomakaitseaduse § 9 lõikes 3 sätestatud nõudega, mille kohaselt tohib kiibistada ainult veterinaararst, ning eelnõu punktiga 13, mille kohaselt tohib looma märgistamiseks kasutatavat mikrokiipi väljastada vaid veterinaararstile.

Registriandmete usaldusväärsuse tagamiseks ja looma identifitseerimisega seotud pettuste ärahoidmiseks on asjakohane, et sellekohase teabe edastab mikrokiibi paigaldanud veterinaararst. Mida väiksem on aeg mikrokiibi paigaldamise ja andmete registreerimise vahel, seda tõenäolisem on andmete registrisse jõudmine. Ideaalolukorras teeb veterinaararst registrikande sama visiidi ajal, mil ta paigaldab mikrokiibi. Nii oleks loom registreeritud juba loomakliinikust väljudes ning kadumamineku korral kohe ka registrist leitav ning välistatud oleks olukord, kus kiibistatud loom ei ole registrisse kantud. Seetõttu sätestatakse, et edaspidi esitab lemmikloomale mikrokiibi paigaldanud veterinaararst lemmiklooma ja tema pidaja andmed loomade registrisse kandmiseks. Vabariigi Valitsuse 16. aprilli 2022. a määruse „Hulkuvate loomade püüdmise, pidamise ja nende omaniku kindlakstegemise ning hulkuvate loomade hukkamise kord“ § 3 lõike 2 kohaselt peab veterinaararst varjupaika paigutatud looma viivitamata läbi vaatama. Veterinaararst esitab andmed püütud hulkuva koera, kassi, valgetuhkru ja VS-i § 32 lõikes 3 nimetatud loomal varjupaigas tehtud veterinaarse läbivaatuse ja ravi kohta.

Täpsemad registreerimisega seotud nõuded kehtestatakse VS-i § 32 lõike 8 alusel ministri määrusega. Andmed, mis tavapäraselt registrisse kantakse, on järgmised: looma nimi, liik, sünniaeg, sugu, värv, tõug, loomale paigaldatud mikrokiibi kood, mikrokiibi paigaldamise kuupäev, lemmikloomale väljastatud lemmikloomapassi andmed, kui see on väljastatud, ning need andmed on vaja siduda loomapidajaga, kelle kohta saadakse andmed (isikuandmed, kontaktandmed, elu- või asukoht) üldjuhul rahvastikuregistrist või äriregistrist. Veterinaararst kontrollib vajadusel loomapidaja andmete õigsust isiku ID-kaardi või muu isikut tõendava dokumendi alusel, võrreldes seda võimaluse korral Eesti rahvastikuregistris olevate andmetega. Varjupaika sattunud loomade puhul on vaja loomade registri nii nimetatud varjupaiga moodulisse kanda juba käesolevas seletuskirjas eespool (VS § 32 lg 5 selgituse juures) nimetatud andmed looma leiukoha ja -kuupäeva kohta, andmed varjupaiga kohta, kus looma peetakse, samuti andmed veterinaarse läbivaatuse ja loomale tehtud ravi kohta ja muud sellised andmed. Täpsed andmed, mis loomade registrisse kantakse, sätestatakse loomade registri põhimääruses.

**Paragrahvi 32 lõikes 8** sätestatakse uus volitusnorm, mille kohaselt kehtestab valdkonna eest vastutav minister määrusega mikrokiibiga identifitseeritava ja loomade registris registreeritava koera, kassi, valgetuhkru ja veterinaarseaduse § 32 lõikes 3 nimetatud lemmiklooma märgistamise ning registreerimise täpsemad tingimused ja korra, nõuded andmete esitamise ja ajakohasena hoidmise kohta ning mikrokiibi asendamise nõuded.

Kui KOV on kehtiva õiguse kohaselt koerte ja kasside pidamise eeskirjaga ette näinud loomapidajale kohustuse oma peetav lemmikloom kiibistada ja registreerida, on sama eeskirjaga kehtestatud ka kiibistamise ja registreerimise täpsem kord. Edaspidi kehtestatakse täpsemad nõuded lemmikloomade kohta arvestuse pidamiseks VS-i § 32 lõike 8 alusel ministri määrusega. Määrusega reguleeritakse muu hulgas koerte, kasside ja valgetuhkrute mikrokiibiga identifitseerimise ja registreerimise tähtaeg, täpsustatakse nii veterinaararsti kui ka loomapidaja kohustusi ja vastutuse ulatust registrisse kantud andmete ajakohasena hoidmisel ning püütud ja varjupaika sattunud hulkuvate loomade varjupaigas pidamisel loomade kohta andmete registrisse kandmise nõudeid. Kui loomapidaja soovib vabatahtlikult kanda registrisse andmed teist liiki lemmiklooma kohta, keda on võimalik mikrokiibiga identifitseerida, siis kehtivad sellise looma kohta andmete registreerimisel samad nõuded, mis koerte, kasside ja valgetuhkrute puhul, välja arvatud identifitseerimise tähtaeg, mis sõltub sellisel puhul liigi eripärast.

**Paragrahvi 32 lõikes 9** sätestatakse nõue, mille kohaselt tasutakse loomade registris koera, kassi, valgetuhkru ja veterinaarseaduse § 32 lõikes 3 nimetatud lemmiklooma registreerimise eest ning loomapidaja või lemmikloomapidaja vahetumise korral andmete muutmise eest riigilõivu riigilõivuseaduses sätestatud määras.

Tagamaks loodava riigi lemmikloomaregistri toimivuse ja vajaliku hoolduse, kehtestatakse registreerimise eest riigilõivu tasumise nõue. Riigilõivu peab maksma loomade registris lemmiklooma registreerimisel ja samuti andmete muutmise eest lemmikloomapidaja vahetumise korral. Loomapidaja vahetumise registreerimiseks registris tasub riigilõivu uus loomapidaja ise või teine isik tema nimel. Riigilõivu suurus kehtestatakse riigilõivuseadusega (vt eelnõu § 4). Loomade registris looma või tema pidaja andmete ajakohasena hoidmiseks andmete muutmise korral (elukoha andmed, telefoninumbri vahetumine, loomapidaja nime muutus nt abielu korral vmt) riigilõivu tasuma ei pea. Seni on Spin TEK-iga lepingu sõlminud KOV-i elanikele olnud looma registreerimine tasuta, kuid see-eest on KOV tasunud ettevõtjale kuutasuga selle summa elaniku eest, ELK registrisse looma registreerimise eest on loomapidaja pidanud tasuma 6,5 eurot ja lisaks tasu veterinaararstile tema pakutava teenuse ehk andmete registrisse esitamise eest. Eelnõuga kavandatava seaduse jõustumise ajaks kantakse KOV-i registritesse kantud loomade ja nende pidajate andmed üle loodavasse riigi lemmikloomaregistrisse. Nende andmete riigi lemmikloomaregistrisse ülekandmise eest loomapidaja riigilõivu tasuma ei pea, kuna loomapidaja või KOV on loomapidaja nimel teenuse eest juba varem tasunud.

**Eelnõu § 1 punktiga 18** muudetakse VS-i § 33 pealkirja, sõnastades selle „Lemmikloomapass“. Kuna eelnõu kohaselt toimub edaspidi kõigi elektroonsete identifitseerimisvahendite heakskiitmine ja väljastamine õiguslikult samadel alustel (st VS-i § 30 kohaselt), siis on kehtiva VS-i § 33 sätted osaliselt juba teistes sätetes sõnastatud. Paragrahvis 33 on edaspidi vajalikud üksnes lemmikloomapassiga seotud lõiked 6–9, mistõttu on asjakohane muuta ja täpsustada paragrahvi pealkirja.

**Eelnõu § 1 punktiga 19** tunnistatakse kehtetuks VS-i § 33 lõiked 1–5. Nimetatud lõigete 1–5 sisu on edaspidi sätestatud §-s 30 kehtestatud ühtlustatud identifitseerimisvahendite heakskiitmise ja väljastamise korras.

**Eelnõu § 1 punktiga 20** täiendatakse VS-i § 33 lõikega 6<sup>1</sup>, milles sätestatakse kehtiva seaduse § 19 lõike 1 punktis 8 kehtestatud veterinaararsti kohustus lisada lemmikloomapassi väljastamise korral oma allkirjale kutsetegevuse loa number. Sättest jäetakse välja kohustus lisada allkirjale



ametinimetuse. Lemmikloomapassi võib väljastada vaid veterinaararst, mistõttu ametinimetuse lisamine lemmikloomapassi ei ole vajalik. Sätte asukohta VS-is muudetakse parema selguse tagamiseks, et lemmikloomapassiga seotud sätted asuksid samas paragrahvis.

Kuna edaspidi on vaja lemmikloomade jälgitavuse tõhustamiseks ja lemmikloomadega kauplemisel pettuste ennetamiseks lemmikloomapassiga seotud andmed (lemmikloomapassi väljastamise kuupäev ja passi number ning passi väljastanud veterinaararsti andmed) kanda loomade registrisse ja siduda need andmed loomaga, kelle kohta lemmikloomapass on väljastatud, täiendatakse eespool mainitud lõiget ka kohustusega esitada sellised andmed. Täpsed andmed, mida on vaja loomade registrisse lemmikloomapassi kohta esitada, sätestatakse loomade registri põhimääruses.

**Eelnõu § 1 punktiga 21** asendatakse VS-i § 33 lõikes 8 tekstiosa „Põllumajandus- ja Toiduametiga“ tekstiosaga „Põllumajandus- ja Toiduamet või temaga“. Selliselt täpsustatud lõike 8 kohaselt korraldab lemmikloomapassi blankettide trükkimist ja veterinaararstile väljastamist ning lemmikloomapasside veterinaararstile väljastamise kohta arvestuse pidamist PTA või temaga halduslepingu sõlminud isik.

Lemmikloomapassiga seotud nõuded on kehtestatud määrusega (EL) nr 576/2013. Selle määruse artikli 23 lõike 1 kohaselt peab liikmesriigi pädev asutus tagama, et lemmikloomapasside blankette jagatakse ainult selleks volitatud veterinaararstidele ning et veterinaararsti nimi ja kontaktandmed peavad olema seotud väljastatud passi numbriga. Kehtivas õiguses on PTA-l kohustus see teenus välja volitada (VS-i § 33 lg 8). Praktikas on selgunud, et konkursi ebaõnnestumise või pakkuja loobumise korral võib tekkida olukord, kus riigi kohustus tagada lemmikloomapasside nõuetekohasus ja nõuetekohane kasutamine võib olla ohus. Seetõttu on eelnõus passide trükkimise ja väljastamise nõudeid muudetud. Eelnõu kohaselt korraldab lemmikloomapassi blankettide trükkimist ja veterinaararstile väljastamist ning lemmikloomapasside veterinaararstile väljastamise kohta arvestuse pidamist PTA või temaga halduslepingu sõlminud isik. Oluline on, et halduslepingu sõlmimise hilinemise korral oleks teenuse pakkumine endiselt tagatud. Muudatus võimaldab PTA-l kui pädeval asutusel vajaduse tekkimisel korraldada teenuse pakkumist ise.

**Eelnõu § 1 punktidega 22 ja 23** muudetakse VS-i § 34 lõiget 2, et täpsustada loomade registri eesmärki.

Paragrahvi 34 lõike 2 sõnastust täiendatakse nii sissejuhatavas lauseosas kui ka uue punktiga, mille kohaselt on loomade registri eesmärgiks tagada loomade jälgitavus ning tõhusa veterinaarjärelevalve ja veterinaarkontrolli tagamiseks pidada arvestust muu hulgas koera, kassi, valgetuhkru ja VS-i § 32 lõikes 3 nimetatud lemmiklooma pidaja ning nende tegevuse kohta.

Lemmikloomade ja nende pidajate kohta andmete kogumise esmane eesmärk on toetada KOV-e oma ülesannete täitmisel ja vähendada varjupaika sattuvate loomade hulka. Andmekogu andmekoosseisu muutmisega seoses on vajalik täpsustada, et loomade registril on oluline roll loomade jälgitavuse tagamisel. Selleks täiendatakse lõike 2 sissejuhatavat lauseosa, mis seda eesmärki täpsustab. Loomade registris olev andmestik annab järelevalve tegijale teavet peetavate loomade jälgitavuse kohta, sealhulgas on võimalik vajaduse tekkimisel saada teavet koera, kassi ja valgetuhkru nõuetekohase märgistamise ja registreerimise kohta, saada andmeid selle kohta, kui palju on isikul lemmikloomi ning looma korduva varjupaika sattumise korral võtta meetmeid looma nõuetekohaste pidamise tingimuste tagamiseks.

**Eelnõu § 1 punktiga 24** täiendatakse VS-i § 34 lõikega 5.

Sätte kohaselt on loomade registri volitatud töötlejal õigus kasutada isiku kontaktandmeid isikule volitatud töötleja tegevusega seotud teate saatmiseks. Säte on vajalik selleks, et PRIA-l oleks õigus loomapidajale saata näiteks järgmist teavet: loomatervise alase ohu teade; loomatervise valdkonnas seire või küsitluse korraldamise teade; PRIA registritega seotud muudatuse teade; PRIA registritega seotud tõrgete tekkimise ja lahendamise teavitamise teade (näiteks trükikojas

veisepasside printimise probleem); seadusest tuleneva kohustuse täitmise meeldetuletuse teade (näiteks loomade arvude teatamine); seadusest tuleneva nõude rikkumise teade (näiteks registriandmete esitamise hilinemine); andmete korrektsuse ja ajakohasena hoidmise teade (näiteks veterinaarsertifikaadi väljastamise korral loomade liikumise andmete registrisse kandmiseks esitamise vajadus); loomapidaja surma korral teade perekonnale (teade registris oleva teabe uuendamise vajaduse kohta – kes on uus loomapidaja); toetuse taotlemise võimaluse teade (eriti erakorraliste toetuste puhul, mis on suunatud kindlale loomaliigile/kategooriale).

**Eelnõu § 1 punktiga 25** täiendatakse VS-i § 35 lõiget 1 punktidega 7 ja 8.

Sätte kohaselt kantakse edaspidi loomade jälgitavuse tagamiseks ja võimalike pettuste ennetamiseks koerte, kasside ja valgetuhkrute ning vajaduse korral teiste lemmikloomaliikide ja nende pidajate kohta andmed loomade registrisse. VS-i § 35 lõike 1 uues punktis 7 nähakse ette, et loomade registrisse kantakse füüsilisest isikust lemmikloomapidaja ja tema tegevuse kohta järgmised andmed: lemmikloomapidaja nimi, isikukood või selle puudumise korral sünniaeg, telefoninumber, e-posti aadress, elukoha aadress ning tema peetava lemmiklooma identifitseerimiseks vajalikud andmed, samuti andmed lemmikloomapidaja nime muutmise ja tema surma kohta. VS § 35 lõike 1 uues punktis 8 nähakse ette, et loomade registrisse kantakse juriidilisest isikust loomapidaja ja tema tegevuse kohta järgmised andmed: nimi, registrikood või selle puudumise korral asjakohane identifitseerimistunnus, telefoninumber, e-posti aadress, asukoha aadress ning tema peetava lemmiklooma identifitseerimiseks vajalikud andmed, samuti andmed loomapidaja nime muutmise ja tema likvideerimise kohta. Täpsem andmekooslus sätestatakse loomade registri põhimääruses, mis on kehtestatud VS-i § 34 lõike 3 alusel.

Kohustuslik registreerimine ja sellega seoses lemmikloomapidaja kohta andmete kogumine ja töötlemine riigi andmekogus on isikuandmete kaitse üldmääruse<sup>22</sup> (edaspidi *IKÜM*) kohaldamisalas. Isikuandmete töötlemisel riivatakse inimese õigust privaatsusele, mis on sätestatud PS-i §-s 26. PS-i § 26 on kvalifitseeritud piiriklausliga põhiõigus. Piiriklausli kohaselt ei tohi riigiasutused, kohalikud omavalitsused ja nende ametiisikud kellegi perekonna- ega eraellu sekkuda muidu, kui seaduses sätestatud juhtudel ja korras tervise, kõlbluse, avaliku korra või teiste inimeste õiguste ja vabaduste kaitseks, kuriteo tõkestamiseks või kurjategija tabamiseks. Põhiõiguste riive alused peavad tulenema seadusest (PS-i §-id 3 ja 11). Antud juhul on lemmikloomapidaja isikuandmete töötlemine vajalik andmesubjekti eluliste huvide kaitsmiseks (pidaja juurest lahti pääsenud looma ülesleidmiseks) ning avalikes huvides oleva ülesande (loomade jälgitavuse ning seeläbi loomatervise ja -heaolu tagamine, samuti KOV-i territooriumil heakorra tagamine) täitmiseks. Isikuandmeid on vaja eelkõige lemmikloomapidaja ja tema lemmiklooma vahel seose loomiseks eesmärgiga loom kaduma mineku korral pidajale tagastada, erijuhtudel järelevalveasutustele piiriületuse õiguspärasuse ja loomapidamisnõuete täitmise kontrollimiseks. Laiemas mõttes on isikuandmete kogumine vajalik avaliku korra tagamiseks, sest avalik kord on ühiskonna seisund, milles on tagatud õigusnormide järgimine ning õigushüvede (sh loomatervis ja -heaolu) ja isikute subjektiivsete õiguste (sh omandiõigus) kaitstus. Andmesubjekti õiguste piirang on demokraatlikus ühiskonnas sobiv, vajalik ning proportsionaalne, sellele ei ole head alternatiivi, mis oleks vähemalt sama tõhus või vähem riivav. Kaalutud võimalike mitteregulatiivsete ja regulatiivsete lahenduste võrdlev analüüs ja järeldused esitati VTK-s. Seni KOV-ide andmekogudes lemmiklooma ja tema pidaja kohta kogutud andmed kantakse üle riigi andmekogusse ning nende andmete riigi lemmikloomaregistrisse ülekandmise eest ei pea loomapidaja tasuma riigilõivu. IKÜM-i artiklite 5 ja 6 kohaselt peab isikuandmete töötlemiseks olema seaduslik alus ning andmete töötlemisel tuleb järgida isikuandmete töötlemise põhimõtteid. Seadust lugedes peaks inimene aru saama, mis liiki andmeid ja milleks tema kohta kogutakse, kaua neid säilitatakse ning milleks veel võidakse kasutada. Seega peab

---

<sup>22</sup> Euroopa Parlamendi ja nõukogu määrus (EL) [2016/679](#), 27. aprill 2016, füüsiliste isikute kaitse kohta isikuandmete töötlemisel ja selliste andmete vaba liikumise ning direktiivi 95/46/EÜ kehtetuks tunnistamise kohta (isikuandmete kaitse üldmäärus)

isikuandmete töötlemiseks sätestama seaduses minimaalselt andmete töötlemise konkreetse eesmärgi, samuti töödeldavate andmete koosseisu ja töötlemise kestuse. Selleks, et reguleerida isikuandmete töötlemist kooskõlas IKÜM-iga ja IKÜM-i kohaselt lubatud ulatuses, on eelnõu § 1 punktides 22 ja 23 (VS-i § 34 lg 2) täiendatud loomade registri eesmärkide sõnastust, eelnõu § 1 punktis 25 (VS-i § 35 lg 1 p 7) loetletud loomapidaja kohta kogutavate isikuandmete koosseis ning eelnõu § 1 punktis 28 (VS-i § 35 lg 6<sup>1</sup>) sätestatud nende isikuandmete töötlemise kestus.

**Eelnõu § 1 punktiga 26** muudetakse VS-i § 35 lõikeid 3–5.

Kehtivas õiguses ei olnud isikutel kohustust esitada riigi andmekogusse andmeid koera, kassi ja valgetuhkru kohta. Eelnõu kohaselt selline kohustus sätestatakse, seega muudetakse **VS-i § 35 lõike 3** sõnastust, mille kohaselt võib PRIA ainult põllumajandus- ja vesiviljelusloomade kohta esitatavate andmete vastuvõtmisest keelduda. Säte on edaspidi aluseks kõigi peetavate loomade, sealhulgas ka koerte, kasside, valgetuhkrute ja VS § 32 lõikes 3 nimetatud loomade kohta esitatavate andmete vastuvõtmisest keeldumiseks.

**VS-i § 35 lõike 4** uue sõnastuse kohaselt ei saa edaspidi PRIA-le enam esitada andmeid paber kandjal, vaid seda tuleb teha elektroonilist kanalit kasutades, et registripidaja saaks andmete esitaja turvalisel viisil tuvastada.

2023. aastal esitati põllumajandusloomade registrile andmed 127 018 dokumendil, millest 3 964 ehk 3,12 % esitati paberil. PRIA on selgitanud, et paberprotsessi kaotamine on vajalik eelkõige infotehnoloogiliste arenduste jaoks kuluva ressursi vähendamiseks. Paberprotsessi ülevõlpidamise mõju IT-le kuluvale eelarvele on eelkõige põhjustatud olukordadest, kus registrile esitatavate andmete koosseis muutub. IT arendus paberprotsessi jaoks on kallim, kui e-teenuste jaoks ning seda põhjusel, et paberprotsessile tuleb arendada erinevaid kontrole, mis e-teenustes on lahendatud andmete ette kuvamisega. Lisaks peab iga vea korral olema paberprotsessis välja arendatud paberil tagasiside andmise võimekus, mis peab andmete esitajale olema arusaadav (selgitama, milles on probleem), ning olema lisatud selgitused probleemi lahendamise võimaluste kohta. Iga esitatavate andmete muudatuse korral õigusaktides tuleb muuta paralleelselt nii e-teenuseid kui paberprotsessi.

Paberprotsessis on suurim osakaal paberil veisepasside käitlemisel. Kuna alates 1. detsembrist 2021 veisepasse vaid riigisisest liikuvate veiste kohta enam ei väljastata, siis veisepassil esitatavate andmete hulk on kiiresti vähenenud. 2025. aasta 1. aprillist on ettevõtjatel võimalik kasutada ka loomade Eestist välja viimisel elektroonset veisepassi, seega väheneb paberdokumentide osakaal veelgi. Arvestamata tagastatud veisepassidelt saadud andmeid, on paberil esitatud dokumentide osakaal kõigis dokumentides vaid 0,96%. Paberprotsessi kaotamine soodustab infotehnoloogiliste lahenduste kasutamist. Paberposti kaotamine vähendab paberprotsessiga tegeleva tööjõu vajadust, kaob vajadus paberdokumentide arhiivipinna järele. Lahendusena neile isikutele, kellel elektroonilise andmeedastuse võimalus puudub, on PRIA-l kohapealne teenindus kõigis 15 maakonnakeskuses koos võimalusega esitada andmeid elektrooniliselt kohapeal. Isikul on võimalik mugavalt broneerida endale sobiv aeg andmete esitamiseks. PRIA klienditeenindus pakub kliendile alati kohapealset juhendamist ja abi.

**VS-i § 35 lõike 5** muutmise vajadus on seotud koerte, kasside, valgetuhkrute ja VS § 32 lõikes 3 nimetatud lemmikloomade ja nende pidajate kohta loomade registrisse andmete kogumisega. Nimelt on vaja lõike 5 sõnastust muuta selliselt, et oleks selge, et nii põllumajandusloomade kui ka lemmikloomade kohta loomade registrisse kantud andmete õigsuse eest vastutab nende esitaja. Kuna lemmiklooma ja tema pidaja kohta andmete esitamine registrisse on osaliselt veterinaararsti (andmed, mis on seotud veterinaarsete menetlustega ja lemmikloomapassi väljastamisega) ja osaliselt lemmiklooma pidaja kohustus, siis vastutavad nad mõlemad enda esitatud andmete õigsuse eest. Andmed lemmiklooma nime ja sünniaja ning loomapidaja enda kohta esitab loomapidaja. Veterinaararstil pole võimalik looma kohta esitatud andmete (nimi ja sünniaeg) õigsuses täielikult veenduda. Samuti on keerukas veenduda, kas isik on tegelik loomapidaja, kui

isikul pole just näidata ostu-müügi- või rendilepingut. Eestis ei ole tavapärane sõlmida loomapidaja vahetumisel sellist lepingut, eriti juhul, kui tegu ei ole tõuloomaga. Seetõttu ei saa veterinaararstil lasuda vastutus teatud andmete õigsuse eest, mida on kohustuslik registrisse kanda. Varjupaigas ajutiselt looma pidamisel esitatavate andmete õigsuse eest vastutab varjupaik ettevõtjana, välja arvatud andmed veterinaarse läbivaatuse ja looma veterinaarse menetlusega seotud surma kohta, mille õigsuse eest vastutab veterinaararst. Põllumajandusloomade kohta andmete esitamise kohustus kehtiva õigusega võrreldes ei muutu.

**Eelnõu § 1 punktiga 27** täiendatakse VS-i § 35 lõigetega 5<sup>1</sup>–5<sup>3</sup>.

Kehtiva VS-i § 35 lõikes 5 asunud normid jagatakse selguse mõttes kaheks eraldi sätteks. Põllumajandusloomadega seotud andmete muutumise korral taotluse esitamise kohustus sätestatakse lõikes 5<sup>1</sup>.

**Paragrahvi 35 lõike 5<sup>1</sup>** uues sõnastuses muudetakse loomade registrisse isiku ja tema tegevuskoha kohta ning põllumajandusloomade ja nende liikumise kohta kantud andmete muutumise korral taotluse esitamise tähtaega. Senise viie tööpäeva asemel tuleb taotlus andmete muutmiseks esitada viivitamata, kuid mitte hiljem kui seitsme päeva jooksul andmete muutumisest (s.o sündmuse toimumisest) arvates. Sätte muutmine on vajalik tulenevalt PRIA praktilise tegevuse käigus tekkinud probleemidest.

Määruse (EL) 2021/520 artikkel 3 sätestab, et veiseid, lambaid, kitsi ja sigu pidavad ettevõtjad edastavad EL-i loomatervise määruse artikli 112 punktis d osutatud liikumisi, sünde ja surmasid ning kõnealuse määruse artikli 113 lõike 1 punktis c ja määruse (EL) 2019/2035 artikli 56 punktis b osutatud liikumist käsitleva teabe kõnealuste liikide jaoks loodud elektroonilistes andmebaasides registreerimiseks liikmesriikide määratava ajavahemiku jooksul. Teave tuleb edastada seitsme päeva jooksul loomade liikumisest, sünnist või surmast arvates.

Lisaks on hobuslaste kohta teabe esitamine sätestatud komisjoni rakendusmääruse (EL) 2021/963<sup>23</sup> artiklis 9. Hobuslasi pidavad ettevõtjad tagavad, et pädevale asutusele edastatakse määruse (EL) 2019/2035 artikli 64 punktide b ja c kohaselt nõutav teave pädeva asutuse määratud tähtajaks, mis ei ületa seitsmepäevast ajavahemikku alates kuupäevast, mil hobuslase hariliku viibimiskohana registreeriti EL-i loomatervise määruse artikli 102 lõike 1 punkti b alapunkti ii kohaselt ettevõtja käitav ettevõtte.

VS-i nõue esitada andmed põllumajandusloomade registrisse viie tööpäeva jooksul arvates sündmuse toimumisest tekitab registripidajale, järelevalve teostajale ja loomapidajatele täiendavat keerukust ja lisakulusid, kuna paralleelselt tuleb jälgida (sh infosüsteemides) VS-is kehtestatud tähtaega ning määruste (EL) 2021/520 ja (EL) 2021/963 tähtaegu, mis on erinevad. Jälgides ainult viie tööpäeva nõuet, eksivad loomapidajad 7-päevase tähtaja nõude osas ja seda olukorras, kus tavapäraselt argipäeval on riigipüha (eriti probleemsed on jaanipäev/võidupüha ja jõulud). Seitsme päeva nõue on EL-is kokku lepitud, et kõigis liikmesriikides oleks teavitamise kohustus ühetaoliselt reguleeritud ja andmete esitamise tähtaegades ei sõltutaks erinevate liikmesriikide riigipühadest. Sisuline vajadus viie tööpäeva nõude erisuse järele puudub.

Kirjeldatud olukord on loomapidajatele asjatult keerukas. Andmete registrile esitamise tähtaja üheselt arusaadavuse tagamiseks kehtestatakse eelnõuga loomade registrile andmete esitamise tähtajaks seitse päeva. Andmete täpsema laekumisega tagatakse registri ajakohasus ja usaldusväärsus.

---

<sup>23</sup> Komisjoni rakendusmäärus (EL) [2021/963](#), millega kehtestatakse eeskirjad Euroopa Parlamendi ja nõukogu määruste (EL) 2016/429, (EL) 2016/1012 ja (EL) 2019/6 kohaldamiseks seoses hobuslaste identifitseerimise ja registreerimisega ning kehtestatakse nende loomade identifitseerimisdokumentide näidised (ELT L 213, 16.06.2021, lk 3),

**Paragrahvi 35 lõikes 5<sup>2</sup>** sätestatakse, et loomade registrisse koera, kassi, valgetuhkru ja VS § 32 lõikes 3 nimetatud lemmiklooma ja tema pidaja kohta kantud andmete muutumise korral tuleb esitada taotlus andmete muutmiseks viivitamata, kuid mitte hiljem kui kaks tööpäeva pärast andmete muutumist. Oluline on, et andmed nii looma kui ka loomapidaja kohta oleksid registris ajakohased ja peegeldaksid tegelikku olukorda. Sellel põhjusel kehtestatakse nõue nii veterinaararstile kui ka loomapidajale või lemmikloomapidajale andmete muutumise korral need andmed ka registris uuendada. Selliste andmete hulka kuuluvad näiteks andmed loomapidaja või lemmikloomapidaja kontaktandmete, loomapidaja või lemmikloomapidaja vahetumise, loomale lemmikloomapassi väljastamise, looma püsivalt riigist välja viimise kohta. Üldjuhul uuenevad enamik loomapidaja ja lemmikloomapidaja kohta kogutavad andmed automaatselt, kui isik neid andmeid rahvastiku- või äriregistris uuendab, ning riigi lemmikloomaregistris ei pea riigi jaoks andmeid topelt uuendama.

**Paragrahvi 35 lõikes 5<sup>3</sup>** sätestatakse andmete muutmise kord püütud hulkuva looma varjupaigas pidamise korral. Lõike 5<sup>3</sup> kohaselt esitatakse püütud hulkuva looma varjupaigas pidamise korral LoKS-i § 5 lõikes 2 sätestatud kahenädalase ajavahemiku lõppedes andmed varjupaigas peetava kassi, koera, valgetuhkru ja VS § 32 lõikes 3 nimetatud looma ja tema pidaja kohta loomade registrisse kantud andmete muutmiseks viivitamata, kuid mitte hiljem kui kaks tööpäeva pärast nimetatud kahenädalase ajavahemiku lõppu juhul, kui selle ajavahemiku lõpuks ei ole looma omanikku kindlaks tehtud või ei ole otsustatud loom hukata LoKS-i §-s 18 sätestatud korras. Tavaolukorras on andmete muutumisel nende ajakohastamise tähtaeg kaks tööpäeva, kuid pikem tähtaeg – 14 päeva, millele lisandub kaks tööpäeva – on ettenähtud olukordadeks, mil loom satub varjupaika (VS-i § 37 lõigete 2 ja 4 tähenduses omanikuta või loomapidaja juurest lahti pääsenud loomade pidamiseks ettenähtud koht). Sellisel puhul on keelatud loomapidaja andmete muutmise registreerimine enne 14 päeva möödumist ehk hulkuva looma ajutise pidamise ajavahemiku lõppemist. LoKS-i § 5 lõike 2 kohaselt peab loomaomaniku kindlakstegemise alguse ja looma eutanerimise vahel olema vähemalt kaks nädalat, mille jooksul tuleb tagada looma nõuetekohane pidamine ja vajaduse korral ravi. Varjupaik saab küll looma arvele võtta ajutiselt elupaiga pakkumiseks ehk ajutiseks pidamiseks, kuid ei saa end registreerida esimese 14 päeva jooksul loomapidajaks. Kuna omanikuta või loomapidaja juurest lahti pääsenud loomade püüdmist ja pidamist korraldab KOV oma territooriumil, on oluline, et loomapidajal oleks võimalik oma peetav loom varjupaigast tagasi saada kindla ettenähtud aja jooksul. Hulkuva looma omaniku kindlakstegemise kohustus ning LoKS-i § 5 lõikes 2 sätestatud tähtaja nõue kehtib varjupaiga suhtes sõltumata sellest, kas tegemist on KOV-i lepingupartneriga või mitte. LoKS-i § 5 lõikes 2 sätestatud kahenädalase tähtaja nõue ei kehti olukordades, kus lemmikloomapidaja viib omaalgatuslikult oma lemmiklooma varjupaika selleks, et varjupaik võtaks tema asemel üle selle looma pidamise. Sellisel puhul ei ole tegemist hulkuva loomaga ning lemmikloomapidaja vahetumine tuleb registreerida loomade registris kahe tööpäeva jooksul, seejuures kinnitavad lemmikloomapidaja vahetumise registris nii eelmine kui ka uus loomapidaja.

**Eelnõu § 1 punktiga 28** täiendatakse VS-i § 35 lõikega 6<sup>1</sup>, milles sätestatakse loomade registrisse koera, kassi, valgetuhkru ja VS § 32 lõikes 3 nimetatud lemmiklooma ning tema pidaja kohta kogutud andmete ning andmete alusdokumentide säilitamise tähtaeg ning viidatakse, et logisid säilitatakse loomade registri põhimääruses sätestatu kohaselt.

Andmeid säilitatakse üks aasta arvates looma surma kohta kande tegemisest. Oluline on tagada, et isikuandmeid töödeldakse ainult seni, kuni see on vajalik nende töötlemise eesmärgi saavutamiseks. Kuna järelevalvetoimingutega seoses võib olla vajalik isikuandmetele ligi pääseda ka pärast loomade registris loomapidaja või lemmikloomapidaja vahetumist või looma surma, on oluline määrata andmete säilitamise aeg. Üks aasta on piisav ajavahemik andmete koondamiseks erinevate rikkumismenetluste või vaidluste lahendamise tarbeks.

**Eelnõu § 1 punktiga 29** muudetakse VS-i § 49 lõikeid 3–5.

**Paragrahvi 49 lõikes 3** tehtava muudatusega sätestatakse veterinaararstile kohustus teavitada Maailma Loomatervise Organisatsiooni (edaspidi *WOAH*) kohustuslikult teatatavate loomataudide loetellu kuuluva loomataudi või zoonoosse haigusetekiitaja diagnoosimisest PTA-d, loomapidajat ja lemmikloomapidajat.

Kehtiva õiguse kohaselt peab veterinaararst teavitama PTA-d EL-is kohustuslikult teavitatavate loomataudide loetelusse kuuluva loomataudi või zoonoosse haigusetekiitaja diagnoosimisest. EL-is kohustuslikult teavitatavate loomataudide hulka kuulub kokku 63 maismaa- ja veeloomataudi. Nimekiri on koostatud Euroopa Toiduohutusameti soovitusi järgides ja see sisaldab nn EL-is olulisi loomataude. Eesti on WOAH-i liige ja sellega kaasneb kohustus teavitada organisatsiooni Eestis diagnoositud loomataudidest 24 tunni jooksul selle diagnoosimisest arvates. WOAH-ile teavitatavate loomataudide loetelu, mis on leitav WOAH-i veebilehelt [maismaaloomad](#) ja [veeloomad](#) ning PTA veebilehelt, on koostatud kogu maailmas olulist mõju omavate loomataudide kohta. WOAH-i loetelus on lisaks EL-i loomataudide loetelule veel 59 erinevat loomataudi. Enamikku neist taudidest ei ole Eestis kunagi diagnoositud ja looduslike tingimuste tõttu neid meie piirkonnas ei esine.

Lisaks tagab muudatus, et WOAH-i teatamiskohustuslikest loomataudidest teavitatakse õigeaegselt ka siis, kui uuring on tehtud ja haigusetekiitaja on leitud muu liikmesriigi laboris.

**Paragrahvi 49 lõike 4** muudetud sõnastuse kohaselt peab labor teavitama PTA-d lisaks EL-i teatamiskohustuslike loomataudide loetelus olevatele loomataudidele ka sellise loomataudi või zoonoosse haigusetekiitaja laboratoorsest leiust, millest Eestil tuleb kohe teavitada WOAH-i, labor peab pidama sellise loomataudi ning zoonoosse haigusetekiitaja laboratoorsete leidude kohta arvestust ning esitama leidude kohta aruande PTA-le. Kehtivas VS-is on reguleeritud ainult EL-i loomataudide loetelusse kuuluva loomataudi diagnoosimisest teavitamise nõuded ja laboritel ei ole kohustust muust loomataudist kohe teavitada. Uus nõue kehtib kõigile Eestis asuvatele laboritele, kus uuritakse loomadelt võetud proove loomataudide suhtes. Leidude kohta õigel ajal teabe edastamisega tagatakse PTA võimekus täita rahvusvahelisi kohustusi.

**Paragrahvi 49 lõikes 5** täpsustatakse volitusnormi ulatust. Volitusnormi uue sõnastuse kohaselt kehtestab valdkonna eest vastutav minister nende zoonooside loetelu, mille haigusetekiitajate leiust tuleb PTA-d teavitada, ning nende zoonoosete haigusetekiitajate loetelu, mille leiu kohta peab labor arvestust pidama. Volitusnormist on jäetud välja muude loomataudide haigusetekiitajate loetelu, sest see on kaetud WOAH-i teatamiskohustuslike taudide loeteluga. Kehtiva VS-i kohaselt peavad labor ja veterinaararst teavitama PTA-d ka muu loomataudi ja zoonoosse haigusetekiitaja leiust. Muude loomataudide ja zoonoosete haigusetekiitajate loetelu on kehtestatud maaeluministri 25. novembri 2021. a määruse nr 71<sup>24</sup> „Põllumajandus- ja Toiduametile esitatava teatise sisu nõuded ning esitamise kord, laboris loomataudide laboratoorsete leidude kohta arvestuse pidamise ning selle kohta aruannete esitamise täpsem kord ja aruande sisu nõuded, nende zoonooside loetelu, mille haigusetekiitaja leiust tuleb Põllumajandus- ja Toiduametile teavitada, ning muude loomataudide ja zoonoosete haigusetekiitajate loetelu, mille leiu kohta peab labor arvestust pidama“ lisas 2. Muude haiguste nimekiri kattub WOAH-ile kohustuslikult teatatavate loomataudide loeteluga, mistõttu ei ole enam vajalik valdkonna eest vastutava ministri määrusega kehtestada muude loomataudide loetelu, ning seega täpsustatakse VS-i § 49 lõikes 5 asuvat volitusnormi. Määruse muutmise eelnõu kavand on lisatud käesolevale seletuskirjale.

**Eelnõu § 1 punktiga 30** muudetakse VS-i § 50 lõiget 2.

Lõike 2 täpsustatud sõnastuse kohaselt teavitab PTA simulatsiooniõppuse tulemustest Euroopa Komisjoni ja liikmesriike nende taotlusel.

---

<sup>24</sup> [RT I, 26.11.2021, 13](#)

Teavituskohustus on sätestatud EL-i loomatervise määruse artikli 45 lõikes 3 ja Eestis on teavitajaks PTA. EL-i loomatervise määrus ei kohusta liikmesriike iga kord komisjoni ja teisi liikmesriike teavitama, kui riigis korraldatakse mõne loomataudi tõrje simulatsiooniõppus. Seda tuleb teha ainult komisjoni või teise liikmesriigi taotlusel. Kehtiv säte on seega EL-i õigusega vastuolus, seetõttu tuleb seda muuta ja asjakohaselt täiendada.

**Eelnõu § 1 punktiga 31** täiendatakse seadust §-ga 55<sup>1</sup>.

Seadusesse lisatakse muu loomataudi kahtluse ja puhkemise korral võetavad meetmed.

Muu loomataudi kohta puuduvad EL-i üleselt kokku lepitud ennetus- ja tõrjemeetmed. EL-i loomatervise määruse artiklis 171 sätestatakse, et kui muu kui loetellu kantud taud kujutab endast olulist riski liikmesriigis peetavate maismaaloomade tervisele, võib asjaomane liikmesriik võtta riiklikke meetmeid kõnealuse taudi tõrjeks ning piirata peetavate maismaaloomade ja loomse paljundusmaterjali liikumist, tingimusel et kõnealused meetmed ei takista loomade ja toodete liikmesriikide vahelist liikumist ega ületa piire, mis on asjakohased ja vajalikud kõnealuse taudi tõrjeks.

Praktikas on tekkinud vajadus anda PTA-le ning loomapidajatele selgemad juhised, milliseid meetmeid tuleks muu loomataudi kahtluse või puhkemise korral rakendada. WOAH-i käsiraamat annab juhised ka nende loomataudide ennetuse ja tõrje meetmete kohta, mis ei ole reguleeritud EL-i õigusega. Eestis tekitavad igapäevaelus probleeme ja vajavad PTA sekkumist näiteks nõlg, hobuste rinopneumoonia, hobuste gripp, lammaste Maedi-Visna ja sigade reproduktiiv-respiratoorne sündroom (PRRS). Meetmeteks, mida PTA saab rakendada WOAH-i üldiste juhiste kohaselt, on näiteks kitsenduste kehtestamine loomade liikumisele ettevõttesse ja sealt välja, loomade eraldamine ning muude asjakohaste bioturvameetmete kohaldamine. Praegu saab PTA anda üldisi soovitusi, aga loomade liikumiskeelu ja muude kitsenduste rakendamiseks VS-is selge õiguslik alus puudub.

Eelnõu kohaselt rakendab PTA muu loomataudi kahtluse või puhkemise korral loomataudi tõrjel WOAH-i väljatöötatud asjakohaseid põhimõtteid, meetodeid, soovitusi ja juhendeid. Loomapidaja rakendab muu loomataudi leviku ennetamiseks asjakohaseid bioturvalisuse meetmeid ja järgib taudi tõrjel PTA ettekirjutusi. Eelnõusse on lisatud ka uus volitusnorm, mille kohaselt võib valdkonna eest vastutav minister vajadusel kehtestada määrusega muu loomataudi ennetamise ja tõrje täpsemad meetmed.

**Eelnõu § 1 punktiga 32** muudetakse VS-i § 92 lõike 10 sõnastust.

Kehtiva seaduse kohaselt tegutses referentlabor valdkonna eest vastutava ministri esitatud riikliku tellimuse alusel. Uue sõnastuse kohaselt tegutseb referentlabor valdkonna eest vastutavale ministrile esitatud tegevuskava alusel.

Määruse (EL) 2017/625 artikli 100 kohaselt määrab liikmesriik igale sama määruse artikli 93 lõike 1 kohaselt määratud EL-i referentlaborile ühe riikliku referentlabori või mitu riiklikku referentlaborit, kelle ülesanded on sätestatud sama määruse artiklis 101. Referentlaborite tegevuse eesmärk on tagada ametlike laborite tööks vajaliku teadmuse edasiandmine (uute meetodite ja metoodikate kasutuselevõtt, koolituste korraldamine jms); samuti laborianalüüside, uuringute või diagnostika tulemuste usaldusväärsus ja nende võrreldavus nii riigis kui ka rahvusvaheliselt. Riiklik referentlabor teeb koostööd EL-i sama valdkonna referentlaboriga, osaleb rahvusvahelistes laborite vahelistes võrdluskatsetes ning korraldab vajaduse korral võrdluskatseid volitatud laborite vahel.

Arvestades, et riikliku referentlabori ülesanded tulenevad EL-i vahetult kohalduvast õigusaktist, on otstarbekas muuta referentlabori tegutsemise alust, mistõttu edaspidi ei lähtu referentlabor valdkonna eest vastutava ministri esitatud riiklikust tellimusest, vaid referentlabori enda koostatud tegevuskavast määruse (EL) 2017/625 artiklis 101 sätestatud nõuete täitmiseks.

Koostatud tegevuskava esitatakse valdkonna eest vastutavale ministrile ning seda ajakohastatakse regulaarselt.

Tegu ei ole uue kohustusega, kuna kehtiva korra kohaselt esitab volituse taotleja tegevuskava koos taotlusega taotletava volituse ulatuses määruse (EL) 2017/625 artiklis 101 sätestatud nõuete täitmiseks. Need asutused, kes täidavad tsiviilõigusliku lepingu alusel referentlaborite ülesandeid, koostavad ja ajakohastavad tegevuskava, lähtudes lepingu sätestatust.

**Eelnõu § 1 punktiga 33** parandatakse VS-i § 107 lõikes 1 asuv viiteviga.

Muudatuse eesmärk on parandada seaduse koostamisel tekkinud viiteviga, mis on jäänud seaduse vastuvõtmisel märkamata. Paragrahv 107 käsitleb menetlusprotseduuri, kus väärteo vahetuks objektiks olnud loom, loomne saadus või loomne paljundusmaterjal tuleb PTA või kohtu otsusel konfiskeerida. Seda meedet võib kohaldada karistusseadustiku § 83 kohaselt, kuid VS-i § 100 lõigetes 2 ja 4, mitte § 99 lõigetes 2 ja 4 sätestatud juhul, nagu on kehtivas seaduses.

**Eelnõu § 1 punktiga 34** täiendatakse VS-i §-ga 117<sup>1</sup>, milles on sätestatud üleminekusäte loomade registri kohta. Üleminekusäte kohaselt käsitatakse VS §-s 34 nimetatud loomade registrina VS-i enne 2027. aasta 1. juunil kehtinud redaktsioonis nimetatud põllumajandusloomade registrit.

**Eelnõu § 1 punktiga 35** täiendatakse VS-i §-dega 121<sup>1</sup> ja 121<sup>2</sup>.

**Paragrahvis 121<sup>1</sup>** on sätestatud koera, kassi ja valgetuhkru identifitseerimise ja registreerimise kohustusega seotud üleminekusäted. Nende sätetega täpsustatakse lemmiklooma identifitseerimise ja registreerimise nõudeid vanemate koerte, kasside ja valgetuhkrute puhul, kes enne eelnõu seadusena jõustumist olid küll kiibistatud, kuid registris registreerimata, või mikrokiibiga identifitseerimata ja registreerimata. Sellise looma pidaja peab korraldama oma lemmiklooma kiibistamise ja loomade registris registreerimise esimesel võimalusel mikrokiibi või registreerimise puudumise tuvastamise järel, kuid hiljemalt 2028. aasta 1. jaanuariks.

Paragrahvi 121<sup>1</sup> lõikes 2 on täpsustatud, et koer, kass või valgetuhkur, kes on mikrokiibiga identifitseeritud, kui registreerimata, tuleb uute nõuete kohaselt lasta registreerida veterinaararsti vahendusel. Täpsustus on vajalik, sest üldnõudena on registrisse andmete esitamise korraldamine selle veterinaararsti kohustus, kes on paigaldanud lemmikloomale mikrokiibi, kuid lõikes 2 kirjeldatud olukorras on vaja looma registreerimiseks pöörduda ükskõik millise veterinaararsti poole, kes registreerimise korraldaks, sest lemmikloomapidaja ei pruugi mäletada, kes oli see veterinaararst, kes tema loomale mikrokiibi paigaldas. Oluline on, et looma kohta saaks registrisse andmed esitatud ja siinkohal ei ole niivõrd oluline, kes seda teeb. Veterinaararst esitab registrisse kandmiseks loomale paigaldatud mikrokiibi näidu lugemise kuupäeva ja enda kui mikrokiibi tuvastanud veterinaararsti ees- ja perekonnanime ning kutsetegevuse loa numbri.

Pärast eelnõuga ettenähtud muudatuste seadusena vastuvõtmist on kavandatud ühe aasta ja viie kuu pikkune ajavahemik enne muudatuste jõustumist ja sellele järgnev seitsmekuune üleminekuaeg. Selline üleminekuaeg peaks olema loomapidajatele piisav uute nõuetega kohanemiseks ning aitab tagada, et lemmikloomad, keda peeti enne eelnõu seadusena jõustumist, saaksid samuti nõuetekohaselt identifitseeritud ja registreeritud. Lemmikloomade jälgitavus peab olema tagatud kõigi koerte, kasside ja valgetuhkrute puhul, mitte ainult nende puhul, kes alates 1. juunist 2027. aastal saavad 12-nädalaseks.

**Paragrahvis 121<sup>2</sup>** sätestatakse üleminekusäte lemmiklooma ja tema pidaja kohta arvestuse pidamise andmete üleandmise kohta. Nähakse ette, et enne 2027. aasta 1. juunit kehtinud korras arvestuse pidamiseks kasutatavas andmekogust 2027. aasta 31. mai seisuga lemmiklooma ja tema pidaja kohta kogutud andmete üleandmise PRIA-le loomade registrisse üleandmiseks korraldab



kohalik omavalitsus hiljemalt 7. juuniks 2027. aastal. PRIA-le tuleb andmed üle anda masinloetaval viisil.

Kuna 1. juunil 2027 jõustub nõue registreerida koer, kass ja valgetuhkur riigi lemmikloomaregistris, siis selle kuupäevani KOV-ide arvestuse pidamiseks kasutatud platvormidel registreeritud loomade kohta tuleb esitada andmed PRIA-le, kes korraldab nende andmete ülekandmise riigi lemmikloomaregistrisse. KOV-idele antakse andmete PRIA-le üleandmiseks aega üks nädal, mis on piisav aeg masinloetavate andmete koondamiseks KOV-ide kasutatavalt elektroonse andmekogu teenuse pakkujatelt ja nende edastamiseks PRIA-le. Seejärel kannab PRIA saabunud andmed üle riigi lemmikloomaregistrisse. Loomapidaja saab teate enda ja oma looma kohta riigi lemmikloomaregistrisse andmete kandmise kohta.

**Eelnõu §-des 2 ja 3** on sätestatud LoKS-is ja põllumajandusloomade aretuse seaduses tehtavad muudatused. Seaduseid muudetakse, et viia need kooskõlla VS-is tehtavate muudatustega. LoKS-is ja põllumajandusloomade aretuse seaduse sätetes asendatakse sõnad „põllumajandusloomade registrisse“ sõnadega „loomade registrisse“.

**Eelnõu §-s 4** on toodud riigilõivuseaduses tehtavad muudatused.

Riigilõivuseaduse 10<sup>1</sup>. peatükki täiendatakse 5. jaoga VS-i alusel PRIA toimingute tegemise eest riigilõivu kogumiseks.

**Paragrahvi 261<sup>33</sup> lõikega 1** kehtestatakse riigilõiv koera, kassi, valgetuhkru ja VS § 32 lõikes 3 nimetatud lemmiklooma riigi lemmikloomaregistrisse registreerimise eest. See tähendab, et registrisse koera, kassi, valgetuhkru ja VS § 32 lõikes 3 nimetatud lemmiklooma kohta esmase kande tegemise eest tuleb tasuda riigilõivu 12 eurot. **Paragrahvi 261<sup>33</sup> lõikega 2** täpsustatakse, et koera, kassi, valgetuhkru ja VS § 32 lõikes 3 nimetatud lemmiklooma pidaja vahetumise korral tuleb tasuda riigilõivu samas summas ehk 12 eurot registrisse kantud andmete muutmise eest. Riigilõivu tasumine on vajalik PRIA loomade registri ülalpidamiskulude katmiseks riigi lemmikloomaregistri vastutava töötlejana. Iga-aastane loomade registri ülalpidamiskulu on PRIA hinnangul ligikaudu 189 000 eurot. Riik võtab lemmikloomade kohta arvestuse pidamise KOV-idelt enda kanda, et tagada kogu Eestis ühtsetel alustel arvestuse pidamine. KOV-ide ülesanne on korraldada hulkuvate loomade püüdmine ja pidamine vähemalt 14 päeva jooksul. Probleemid hulkuvate loomadega ja vajadus varjupaikade järele, kus hulkuvaid loomi ajutiselt pidada, on tekkinud elanike tegevuse tagajärjel ning nii KOV-id kui ka varjupaigad tegelevad tagajärgede likvideerimisega. Oluline on aga lahendada juurprobleem – et igal loomal oleks kodu ja meil ei oleks hulkuvaid loomi. Lemmiklooma lahtipääsemise korral on seega loomapidaja ja lemmikloomapidaja huvides oma loom tagasi saada ja ka vastutus selle eest, et tema loom ei jääks KOV-i ega varjupaiga pidada. Seetõttu katab riigilõivu tasumisega registri hoolduse eest loomapidaja või lemmikloomapidaja, kelle nimele loom kantakse. Loomapidaja või lemmikloomapidaja kulu on ühekordne, registris looma enda nimele registreerimise eest tasub loomapidaja või lemmikloomapidaja loomapidamise perioodi vältel ühel korral ehk riigi lemmikloomaregistrisse sellekohase kande tegemise eest.

Loomapidajate ja lemmikloomapidajate makstav riigilõiv katab eeldatavalt riigi lemmikloomaregistri ülalpidamiskulu 189 000 eurot aastas. Esialgsete kalkulatsioonide põhjal on riigilõivu suurus loomapidajale või lemmikloomapidajale 12 eurot. Täpsed andmed igal aastal sündivate koerte, kasside ja valgetuhkrute kohta ning loomapidaja või lemmikloomapidaja vahetumiste kohta aastas puuduvad. Riigilõivu suuruse arvutamisel on arvesse võetud avalikke andmeid EKL-i registris igal aastal registreeritud tõukoerte kutsikate arvu kohta, tõukasside aretusühingute registrites registreeritud kasside arvu ning suurematest varjupaikadest uude koju läinud loomade arvu kohta. Siinkohal on arvestatud ka eeldusliku loomade arvuga, võrreldes omavahel sarnase suurusega varjupaikade andmeid, kui täpseid andmeid mõne varjupaiga kohta ei olnud võimalik saada või kui varjupaik küsitud andmeid ei ole esitanud. Sealhulgas koguti avalikult kättesaadavad andmed ja küsiti täiendavad andmed KOV-ide lepingupartnerite (varjupaikade) käest. Lisaks võeti arvesse Euroopa Komisjoni kaubanduse kontrolli- ja

ekspertsüsteemi veebiplatvormil TRACES (edaspidi *TRACES*) registreeritud Eestisse saabunud lemmikloomade (koerad, kassid, valgetuhkrud) arvu. Arvude koondamisel on võetud võimaluse korral arvesse lähiaastate keskmine väärtus. Kalkulatsioon annab tulemusena eeldusliku riigilõivu suuruse, kuna täpseid andmeid lemmikloomade arvu kohta Eestis ei ole. Ülevaade kalkulatsiooni tegemisel kasutatud arvude kohta on tabelis 2.

*Tabel 2 Eeldatav aastane lemmikloomade registreerimiste ja loomapidaja vahetumiste arv*

	<b>Registreeritud loomade arv aastas</b>	<b>Uude koju läinud loomade arv aastas</b>
<b>Varjupaigad</b>	-	6255
<b>Tõukoerad</b>	4600	4000
<b>Tõukassid</b>	121	-
<b>TRACES</b>	1450	-
<b>Kokku loomi</b>	<b>6171</b>	<b>10 255</b>

Nende andmete põhjal on aastas loomade registreerimisi ja loomapidaja vahetumisi kokku eeldatavalt 16 426. Arvestades PRIA aastast kulu 189 000 eurot, on ühe registritoimingu kulu 11,5 ehk ümardatult 12 eurot.

Loomapidaja või lemmikloomapidaja tasub riigilõivu, esitab PRIA e-teenuste keskkonnas registrisse enda andmed, oma lemmiklooma registreerimise korral esitab lemmiklooma kohta „Põllumajandusloomade registri põhimääruse“ paragrahv 7 lõikes 4<sup>1</sup> punktis 2 toodud andmed. Seejärel pöördub loomapidaja lemmiklooma registreerimiseks veterinaararsti poole, kes kannab paragrahv 7 lõikes 4<sup>1</sup> punktis 1, 3, 4 andmed registrisse. Riigilõivu tasumise kohta tuleb teave riigikassast, andmete edastamiseks on PRIA-l vaja luua liidestus loomade registriga. Raha registri ülalpidamiseks, hoolduseks ja riigilõivu teenustasudeks tuleb igal aastal arvestada PRIA baasrahastuse sisse.

**Paragrahvi 261<sup>33</sup> lõikega 3** vabastatakse riigilõivu tasumisest riigiasutused ja KOV-i üksuste asutused, kui koera, kassi, valgetuhkru või VS § 32 lõikes 3 nimetatud lemmiklooma kohta registritoimingu tegemine on vajalik seoses riigiasutuse või KOV-i ülesannete täitmisega. See tähendab, et näiteks PPA ja Päästeameti teenistuskoera ning KOV-ile kuuluva varjupaiga nimele kantava lemmiklooma riigi lemmikloomaregistrisse kandmise eest riigilõivu tasuma ei pea. Riigiasutuste ja KOV-i asutuste vabastamine riigilõivu tasumisest on asjakohane, kuna nende rahastamine toimub niigi riigieelarve vahenditest.

**Paragrahvi 261<sup>33</sup> lõikega 4** vabastatakse riigilõivu tasumisest varjupaiga teenust pakkuvad mittetulundusühingud. Kuna nende eesmärk ei ole teenida tulu, vaid otsida omanikuta lemmikloomadele kodu, ning nende tegevus toimub enamasti annetuste toel, ei pea varjupaigad riigilõivu loomade enda nimele registreerimise eest tasuma. Varjupaigad tegelevad vabatahtlikult ühiskonnale vajaliku teenuse pakkumisega ja tegutsevad seejuures ühiskonnas senini leviva loomadesse suhtumise tagajärjel tekkinud probleemide – hulkuvate loomade pidamise ja neile kodu otsimise – lahendamiseks.

**Eelnõu §-des 5 ja 6** muudetakse toiduseadust ja vedelkütuse erimärgistamise seadust. Nimetatud seadused viiakse kooskõlla VS-is tehtavate muudatustega ning seaduste tekstis olevates viidetes põllumajandusloomade registri asendatakse nimetus „põllumajandusloomade register“ nimetusega „loomade register“.

**Eelnõu §-s 7** on sätestatud seaduse jõustumise tähtpäev. Eelnõu seadusena jõustumine on kavandatud 2026. aasta 1. jaanuaril. Jõustumise erisused lemmikloomade jälgitavusega seotud uute nõuete osas on sätestatud § 7 lõikes 2, mille kohaselt

seaduse § 1 punktid 1, 3, 9, 10, 17–20, 22–28, 34 ja 35 ning §-id 2–6 jõustuvad 2027. aasta 1. jaanuaril.

#### 4. Eelnõu terminoloogia

Eelnõuga ei lisata uusi termineid.

#### 5. Eelnõu vastavus Euroopa Liidu õigusele

Eelnõu on kooskõlas EL-i õigusega. Eelnõu väljatöötamisel on arvestatud EL-i loomatervise määruse nõuetega ja IKÜM-i nõuetega.

#### 6. Seaduse mõjud

##### 6.1 Olulise mõjuga muudatused

Oluline mõju on muudatustel, mis on seotud koerte, kasside ja valgetuhkrute kohustusliku kiibistamise ja registreerimise nõude kehtestamise (muudatus 6.1.1) ning riigi lemmikloomaregistri loomisega (muudatus 6.1.2).

Neist muudatustest mõjutatud sihtrühmad on järgmised.

- Koera, kassi, valgetuhkru ja VS § 32 lõikes 3 nimetatud lemmiklooma pidajad – Eestis puuduvad täpsed andmed lemmiklooma pidavate isikute arvu kohta. Aastal 2021, mil Eesti rahvaarv oli 1 330 068<sup>25</sup>, avaldas If Kindlustus Balti riikides tehtud lemmikloomateemalise uuringu tulemused<sup>26</sup>, millest selgus, et 54% Eesti elanikest peab lemmiklooma. Uuringust selgus, et 37% Eesti elanikest peab kodus kassi, 27% peab koera ning 14% on võtnud lemmikuks mõne muud liiki looma. Jääb selgusetuks, kas ühe lemmiklooma pidajaks võivad end tehtud uuringu põhjal pidada korraga mitu sama leibkonna liiget. Sama aasta kohta avaldas Euroopa Lemmiklooma Toidutööstuse Liit raporti<sup>27</sup>, mille põhjal on EL-is vähemalt üks lemmikloom 46% leibkondadest. Eestis on raporti alusel vähemalt üks kass 31% leibkondadest ja vähemalt üks koer 22% leibkondadest ehk koera või kassi omab 53% leibkondadest. Kuigi If Kindlustuse uuringu ja Euroopa Lemmiklooma Toidutööstuse Liidu raporti andmed on võrreldavad, ei saa nende põhjal hinnata täpset loomapidajate arvu, kuna ühel isikul võib olla korraga mitu lemmiklooma. Hinnanguliselt võib öelda, et ligi pooltes Eesti leibkondades on lemmikloomaks koer või kass, teiste lemmikloomade pidajate kohta statistilised andmed puuduvad. Statistikaameti andmete kohaselt oli aastal 2023 Eestis 643 500 leibkonda<sup>28</sup>. Väga ligikaudsete arvutuste järgi on Eestis koera või kassi pidajaid suurusjärgus 322 000 (321 750).
- Veterinaararstid – veterinaararstide registris on 2025. aasta 21. jaanuari seisuga 902<sup>29</sup> tegevusluba omavat veterinaararsti, kuid nad kõik ei tegele otseselt veterinaararsti teenuse pakkumisega. 2022. aastal avaldatud uuringu<sup>30</sup> tulemuste põhjal tegeleb lemmikloomadega neist ligikaudu 400 (väikeloomadega 332, segapraksisega 97).

<sup>25</sup> Statistikaameti andmebaas [e-andmebaas]. RV021. [https://andmed.stat.ee/et/stat/rahvastik\\_rahvastikunaitajad-ja-koosseis\\_rahvaarv-ja-rahvastiku-koosseis/RV021/](https://andmed.stat.ee/et/stat/rahvastik_rahvastikunaitajad-ja-koosseis_rahvaarv-ja-rahvastiku-koosseis/RV021/)

<sup>26</sup> If P&C Insurance AS. Uuring: lemmikloomad on 54 protsendil Eesti elanikest, 31.08.2021.

<https://www.if.ee/ifest/pressiruum/2021/uuring-lemmikloomad-on-54-protsendil-eesti-elanikest>

<sup>27</sup> FEDIAF EuropeanPetFood. Annual report, 2022. <https://europeanpetfood.org/about/annual-report/>

<sup>28</sup> Statistikaameti andmebaas [e-andmebaas]. LEM04.

[https://andmed.stat.ee/et/stat/sotsiaalelu\\_leibkonnad\\_leibkondade-uldandmed/LEM04/table/tableViewLayout2](https://andmed.stat.ee/et/stat/sotsiaalelu_leibkonnad_leibkondade-uldandmed/LEM04/table/tableViewLayout2)

<sup>29</sup> Põllumajandus- ja toiduameti järelevalve infosüsteem. Veterinaararstide register, 2025.

<https://jvis.agri.ee/jvis/avalik.html#/vetarstparing>

<sup>30</sup> M. Leivits. Põud veterinaariamaastikul. Eesti loomaarstlik ringvaade, lk 12–15, sügis 2022.

- Mikrokiipide maaletoojad ja edasimüüjad - Eestis on neli ettevõtjat, kes toovad maale VS-i § 33 alusel heaks kiidetud koerte, kasside ja valgetuhkrute märgistamiseks kasutatavaid mikrokiipe<sup>31</sup> ning müüvad neid veterinaararstidele. Mikrokiipide müük on vaid väike osa nende pakutavatest teenustest ja toodetest.
- KOV-id – Eestis on 79 KOV-i, millest 67 on 2023. aasta juuni lõpu seisuga kehtestanud teatud lemmikloomade kohustusliku kiibistamise nõude ja nende lemmikloomade kohta arvestuse pidamiseks sõlminud lepingu elektroonse andmekogu ehk lemmikloomaregistri tehnilise keskkonna teenuse pakujaga. Üldiselt on igas KOV-is üks ametnik, kelle vastutusvaldkondade hulka kuulub ka lemmikloomadega seonduv.
- Varjupaigad – organisatsioonid, kes pakuvad omanikuta ja loomapidaja juurest lahti pääsenud looma pidamise teenust, on üle Eesti mitmeid. Mõned suurematest varjupaikadest ja hoiukodudest on Varjupaikade MTÜ, mis koondab enda alla seitse varjupaika üle Eesti, MTÜ Hoiupaiga Loomad, Tartu Koduta Loomade Varjupaik, MTÜ Tartu Kassikaitse ja Pesaleidja MTÜ. KOV-iga sõlmitud leping omanikuta ja loomapidaja juurest lahti pääsenud loomade pidamise teenuse osutamiseks on ainult osal varjupaikadel.
- Lemmikloomaregistri teenust pakuvad ettevõtjad – praeguse seisuga on Eestis kasutusel kaks peamist lahendust, mida kasutavad nii KOV-id, veterinaararstid kui ka varjupaigad. Populaarseim neist lahendustest on Spin TEK-i KOV-idele liitumiseks pakutav IT-platvorm, millega on 2025. aasta jaanuari seisuga liitunud 66 KOV-i. Teiseks peamiseks lahenduseks on liitumine ELK-i lemmikloomaregistriga ning seda võimalust on kasutanud kuus KOV-i. Viiel ELK-i lepingulisel KOV-il on leping mõlema teenusepakujaga. Varjupaigad on liitunud Spin TEK-i loodud platvormiga. Lisaks on tõukoeri võimalik kanda EKL-i tõuregistrisse. EKL-i tõuregister on veebis kättesaadav ja otsingu tegemiseks kasutatav kõigile soovijatele, kuid ükski KOV seda andmekogu lemmikloomade kohta arvestuse pidamiseks ei kasuta ning kumbki lemmikloomaregister sellega liidestatud ei ole.
- PRIA – isikud, kes peavad tavapäraselt lemmikloomana peetavaid loomaliike kaubanduslikul eesmärgil ning ka varjupaigad ja kogumiskeskused, kes viivad loomi teise liikmesriiki, peavad oma tegevusest teavitama või tegevusele heakskiitu taotlema, st kandma andmed PRIA põllumajandusloomade registrisse. See võimaldab PTA-l teostada järelevalvet neis tegevuskohtades peetavate lemmikloomade heaolu ja tervise nõuete täitmise üle.
- PTA – PTA teeb riiklikku järelevalvet lemmikloomade nõuetekohase pidamise üle riski- ja vihjepõhiselt. Selle valdkonnaga on otseselt seotud umbes 10 ametnikku üle Eesti, siiski on osaliselt seotud kõik loomatervise ja -heaolu nõuete täitmist kontrollivad ametnikud (umbes 30 ametnikku<sup>32</sup>). Järelevalvet tehakse kõigi loomapidajate ehk nii eraisikute kui ka äriühingute üle. Lisaks on kaks piiripunkti (Luhamaa ja Narva), kus PTA teostab kontrolli lemmikloomade kaubandusliku liikumise nõuetekohasuse üle Eestisse ja Eestist välja. PTA on sõlminud riikliku järelevalve otstarbekamaks teostamiseks ja koostöö tõhustamiseks piirikontrolli tegemisel koostööleppe MTA-ga.
- MTA – MTA teostab järelevalvet mittekaubanduslikul eesmärgil reisijatega kaasasolevate lemmikloomade Eestisse sisenemise nõuetekohasuse üle. Riiki sisenemine on võimaldatud kõikide rahvusvaheliseks liikluseks, sealhulgas reisijatele, avatud piiripunktide kaudu. Valdikkonnaga on seotud Narva, Luhamaa ja Koidula piiripunkti, Tallinna lennujaama reisiterminali ja vähemal määral ka lennujaama kaubakäsitlusega seotud ametnikud, mille suurusjärg kokku on 70 ametnikku. Lemmikloomade piiriületusega seonduvate küsimustega tuleb tegeleda keskmiselt iga päev.

<sup>31</sup> Põllumajandus- ja Toiduameti kodulehekül. Kiipimine ja registreerimine, 2024. <https://pta.agri.ee/tarbijale-ja-eraisikule/lemmikloomad/kiipimine-ja-registreerimine>

<sup>32</sup> Põllumajandus- ja Toiduameti koduleht, Kõik kontaktid. 19.10.2023. <https://pta.agri.ee/ametist-uidised-ja-kontaktid/kontakt/koik-kontaktandmed>

- **PPA** – PPA on LoKS-is sätestatud lemmikloomavastaste väärtegade kohtuväline menetleja lisaks PTA-le. Kohaliku omavalitsuse korralduse seaduse<sup>33</sup> alusel menetleb PPA ka koerte ja kasside pidamise eeskirjade rikkumisega kaasnevaid väärteguseid, millega on põhjustatud varaline kahju või tervisekahjustus inimesele. Spetsiaalselt loomade tervise seisundit või heaolu hindama väljaõpetatud ametnikke PPA-s ei ole, juhtumite lahendamisel kaasatakse vajalike teadmistega partnereid<sup>34</sup>.

**6.1.1 Kavandatav muudatus:** koerte, kasside ja valgetuhkrute kohustusliku kiibistamise ja registreerimise nõude lisamine (eelnõu § 1 punktid 3, 9–12, 17, 20 ja 35).

### 1) Sotsiaalsed mõjud

Koera, kassi ja valgetuhkru kiibistamise ning seejärel loomade registris looma ja tema pidaja andmete registreerimisega kaasneb mõju inimeste õigustele, sest see eeldab isikuandmete töötlemist ja mõjutab seega isikuandmete kaitset. Füüsilise isiku kohta vajaminevad andmed (nt kontaktandmed, isikukood/sünnikuupäev) saab valideerida rahvastikuregistris, mis eraldi andmete kogumist ei eelda ning isik ei pea oma andmeid mitmekordselt riigile esitama. Eeldame, et isikuandmete töötlemise ulatust, konteksti ja eesmärke arvesse võttes (isikuandmeid on vaja eelkõige pidaja ja tema lemmiklooma vahel seose loomiseks eesmärgiga loom kadumamineku korral pidajale tagastada, erijuhtudel järelevalveasutustele piiriületuse õiguspärasuse ja loomapidamisnõuete täitmise kontrollimiseks, KOV-il ei ole loomapidajatele teenuste pakkumisel vaja nende isikuandmeid teada, ainult KOV-is peetavate lemmikloomade arvukust liigipõhiselt) ei kaasne füüsiliste isikute õigustele ja vabadustele suur ohtu. Isikuandmeid ei edastata välisriikidesse, samuti ei töödelda eriliigilisi isikuandmeid. Täpsem mõju andmekaitsele on kirjeldatud andmekaitsealases mõjuhindangus.

Muudatus mõjutab enam toimetulekuraskustes olevate loomapidajate sotsiaalset heaolu ja maapiirkonnas elavate inimeste võrdseid võimalusi veterinaarabi teenuste kättesaadavusel. Eestis omatakse hinnanguliselt ühte või mitut lemmiklooma pooltes peredes. Suhtelises vaesuses elas Eestis Statistikaameti andmete kohaselt 2023. aastal ligikaudu 20,2%<sup>35</sup> elanikkonnast, kuid see ei tähenda seda, et need pered ei pea lemmiklooma. Lemmikloomade kiibistamise kohustuslikuks muutmine mõjutab kindlasti seda osa elanikkonnast rohkem. Lemmiklooma kiibistamine (umbes 20 eurot lemmiklooma kohta) võib osutada kulukamaks neile, kellel on lemmikloomi rohkem kui üks, ja neile, kes elavad maapiirkonnas, kus veterinaararsti visiidi kuludele lisanduvad võimalikud koduviisi tegemiseks vajalikud sõidukulud, kui veterinaararst kutsutakse koju, mitte ei minda lemmikloomaga ise veterinaararsti juurde. Siiski vähendab kiibistamine võimalikke kulutusi looma kadumamineku korral (leitud lemmiklooma varjupaigas pidamisega seotud kulud katab loomapidaja), sest hulkuma läinud loom ei pruugi varjupaika jõudagi, vaid pidaja leitakse registriandmete abil üles ning loom toimetatakse ta leidmisel kohe koju tagasi. Mitmed veterinaararstid, sealhulgas linnades, pakuvad võimalust tasuta veterinaararsti teenuse eest järeelmaksuga. Looma nõuetekohane ülalpidamine, hooldamine ja ravi on kulukas, kuid looma tervist ja heaolu silmas pidades vältimatult oluline, sellega on oluline arvestada juba enne lemmiklooma võtmist.

Väiksema elanike arvuga asulates või linnades ja maapiirkondades võib esineda probleeme veterinaararsti leidmisega. Lemmikloomade kohta asjakohase arvestuse pidamine annab KOV-idele andmeid, mis näitavad vajadust loomakliinikus pakutavate teenuste järele selles piirkonnas. Lisaks kiibistamisele ja registreerimisele vajavad lemmikloomad mitmekülgset hooldust (näiteks vaktsineerimine) ja terviseabi, mida saab pakkuda vaid veterinaararst. Seega

<sup>33</sup> [RT I, 30.06.2023, 28](#)

<sup>34</sup> Kadri Kaugeranna e-mail Politsei- ja Piirivalveameti infomeilile 20.09.2023

<sup>35</sup> Statistikaameti koduleht. Suhteline vaesus, 18.12.2024. <https://www.stat.ee/et/avasta-statistikat/valdkonnad/heaolu/sotsiaalne-torjutus-ja-vaesus/suhteline-vaesus>

annab kavandatud muudatuste elluviimine lisavõimalusi avada loomakliinik piirkonnas, kus praegu ei pruugi veterinaararstid ettevõtlusega alustamist tulusaks pidada. See aga avaldaks neis piirkondades omakorda positiivset mõju tööhõivele. Samuti on veterinaarabi kättesaadavusel oluline mõju Eesti loomapidamiskultuuri parendamisel, sest veterinaararst saab loomapidajaid harida sobivate loomapidamistingimuste rakendamises ja kasutuselevõtmises. Lemmikloomade tervisliku seisundi paranemine omakorda vähendab selles piirkonnas inimeste haigestumise või tervisekahjustuse riskitegurite esinemist (väheneb inimestele ohtlike zoonootiliste haiguste esinemine ja tegeldakse aktiivsemalt taudiennetusega).

Lemmikloomade kiibistamine on üleriigiliselt kohustuslik kehtiva õiguse kohaselt olnud vaid neile, kes soovivad oma koera, kassi või valgetuhkruga reisida Eestist välja. Piirkonniti on Eestis 79 KOV-ist 67 teinud lemmiklooma kiibistamise oma territooriumil kohustuslikuks. See tähendab, et neis KOV-ides on loomapidajate käitumisega seotud sotsiaalse muutuse juhtimine jõudnud KOV-i töökorralduse praktikasse ja seaduse tasandil kiibistamise kohustuslikuks muutmine olulist lisamõju sihtrühmadele ei avalda. Kiibistamise kohustuse laienemine kogu Eestis mõjutab kõiki isikuid, kes peavad lemmikloomana koera, kassi ja/või tuhkru või plaanivad seda tulevikus teha. Lemmiklooma kiibistamine on kogu ülejäänud loomapidamisega seotud kulude seas looma eluea jooksul loomapidajale ühekordne väljaminek. Mõju olulisus on pigem väike ja avaldub neile loomapidajatele, kes ei ole veel oma lemmiklooma lasknud kiibistada või kes ei ole veel registreerinud oma kiibistatud lemmiklooma.

## **2) Mõju majandusele**

Kiibistamise ja registreerimise kohustusega kaasneb mõju ettevõtlusele. Peamiselt mõjutab see veterinaararste olenemata sellest, kas tegutsetakse tavapärasel loomakliinikus või varjupaigas. Riigi kohustusega registreerida kiibistamise järel asjakohased andmed loomade registris suureneb veterinaararstide halduskoormus, kuid ka nõudlus nende teenuste järele, sest vähemalt pooled Eestis peetavatest koertest ja kassidest on kiibistamata ja registrisse kandmata. Kiibistamise toodete ja teenustega kaasnev tulude kasv on kesk-pikas (3–5 aastat) perspektiivis eeldatavalt kiirem ja seejärel stabiliseerub. Veterinaararsti koormust aitab leevendada see, et kavandatava muudatuse kohaselt lemmikloomale mikrokiibi paigaldanud veterinaararst korraldab andmete esitamise lemmiklooma ja tema pidaja kohta loomade registrisse kandmiseks. See VS-i säte võimaldab veterinaararstil valida, kas ta esitab andmed ise või korraldab andmete esitamise tema vastutusel tegutseva abilise kaudu.

Ettevõtjatest on mõjutatud lemmikloomade mikrokiipide maaletoojad ja edasimüüjad, sest Eestis selliste mikrokiipide tootjad puuduvad. Mikrokiipide edasimüüjate tulu suureneb, sest vajadus mikrokiipide järele kasvab, seega on mõju positiivne.

Kulu lemmikloomi pidavatele leibkondadele või üksikisikutele on piirkonniti erinev ning sõltub konkreetsest KOV-ist ja seal ettenähtud lemmikloomade kiibistamise kohustuse täitmisest. Nagu eelnevalt mainitud, võib maapiirkonnas olla veterinaararsti teenustele ligipääs piiratud või veterinaararsti külastus kulukas. Samas erineb ka linnas tegutsevate loomakliinikute vastuvõtutasu suurus mitmekümne euro võrra, sest konkurentsi (st hea ligipääsetavuse) olemasolu või kliiniku bränd ja selle maine võimaldavad küsida kõrgemat tasu. Leibkondade majanduslike võimaluste (tulude) ja kiibistamist vajavate lemmikloomade arvu kohta eraldi uuringud puuduvad, kuid eeldame, et leibkondade kulud on (sõltuvalt tulutasemest) väikesed või keskmised (praegu on veterinaararsti juures kiibi paigaldamise tasu koos registreerimise jaoks vajalike toimingutega umbes 35 eurot, hinnakirja seab teenusepakkuja) seaduse mõjueesmärgi (ühiskonna hüve) saavutamise kontekstis. Mõju leibkondadele on ühekordne ja hajutatav.

Kohustusega kaasnev lisakulu võib mõjutada tarbimiskäitumist, mis puudutab lemmiklooma võtmise (st nii ostmist kui ka tasuta/kingituseks saamist) otsust. Kaalutletud otsuse tegemine lemmiklooma võtmise ja tema ülalpidamise võimaluste kohta on oluline samm lemmiklooma

edasise tervise ja heaolu tagamisel. Lemmiklooma pidamisel võivad igakuised kulud ulatuda mitmesaja euron (sööt, mänguasjad, kassidel liiv, koortekoolis käimine, hooldusteenused nagu lemmikloomade juuksuris käimine ja muud sellised kulud). Lisanduvad korraliste marutaudivastaste vaksineerimiste ja muudest võimalikest tervisehäiretest tulenevad ravikulud. Kohustuse kehtestamine aitaks kaasa Eesti loomapidamiskultuuri parandamisele, sest sellega tuletatakse inimestele meelde head loomapidamistava.

Andmekogusse kantud andmete ajakohastamine, näiteks loomapidaja kontaktandmete muutumine, loomapidaja vahetuse registreerimine kui ka teatud loomal teostatud veterinaarsete menetluste kohta teabe lisamine ja uuendamine, toob endaga kaasa halduskoormuse tõusu nende andmete puhul, mida riik keskselt (eelkõige rahvastikuregistrisse ja äriregistrisse) ei kogu. Lemmikloomi pidavatele leibkondadele, kelle loomad on kiibistatud ja registreeritud, see muutus otsesid kulusid ei põhjusta, kuid identifitseerimisandmete registrisse kandmisega varem mitte kokku puutunud loomapidajatel suureneb seaduse jõustumise järel lühiajaliselt halduskoormus ning ühekordne kiibistamise ja andmete registreerimise kulu (infokohustuse täitmisega seotud ajakulu). Praegu on need toimingud osaliselt soovituslikud ning seetõttu täidavad seda kohustust eelkõige kohusetundlikumad loomapidajad.

Mõju veterinaararstide koormusele ja sissetulekule on mõõdukas. Vähesel määral suureneb veterinaararsti halduskoormus veterinaarsete menetluste kohta andmete andmekogusse esitamisel, kuid tegemist on teenusega, mille eest võetakse loomapidajalt tasu, ja seega eeldame, et veterinaararstidele lisanduv halduskoormus ja sissetulek on omavahel tasakaalus.

Mõju mittetulundussektorile on väike, sest varjupaikade praktikas on juba praegu looma kiibistamine ja registreerimine enne tema loovutamist tavapärane. Positiivse mõjuna võib avalduda varjupaikade töökoormuse langus. Kasside kiibistamise ja registreerimise kohustuse järgimisel (enamik varjupaikadesse jõudvatest loomadest on kassid) jääb varjupaikade mureks peamiselt vaid omanikuta loomadele pidajate leidmine, sest pidajaga ja juba kiibistatud loomad jõuavad kiiresti koju tagasi.

### **3) Keskkonnamõjud**

Kui lemmikloomad on kiibistatud ja registreeritud, siis paraneb lemmikloomapidajate vastutuse suurenemisega eeldatavasti ka lemmikloomade haiguste ja parasiitide profülaktiline ravi ning väheneb näiteks võimalus, et (õue)kassidega levivate paelussid satuvad laste mänguväljakute liivakasti. Hinnanguliselt on muudatuse üldine mõju loodus- ja elukeskkonnale siiski vähene.

### **4) Mõju riigivalitsemisele**

PTA töökorraldusele on muudatusel oluline mõju, sest võimaldab vihjepõhisest järelevalvest minna üle andme- ja riskipõhisele järelevalvele. Säilib praegune tööülesanne mikrokiipide heakskiitmisel. Samuti jääb PTA-le kohustus heaks kiita ja avalikustada kasutamiseks lubatud mikrokiipide loetelu tootjate kaupa oma veebilehel, millega antakse kinnitus, et nende kasutamine Eestis on lubatud. Positiivse mõjuna saab käsitleda parema ülevaate saamist turul olevatest märgistusvahenditest ja võimalust probleemide korral toote heakskiit peatada, eemaldades toote loetelust. PRIA-le lisandub riigi lemmikloomaregistri volitatud töötleja ülesanne.

Koorte, kasside ja valgetuhkrute kiibistamise ja registreerimise kohustuse kehtestamisega väheneb KOV-ide enesekorraldusõigus. Kiibistamise riikliku kohustuse kehtestamist on KOV-id valdavalt ise soovinud ja eeldatavalt on see neile positiivse mõjuga. Kuigi KOV-idele ei kehtestata kohustust kasutada riigi lemmikloomaregistrit, ei ole enam asjakohane kasutada lemmikloomade ja nende pidajate andmete koondamiseks mõnda muud andmekogu. Olemuslikult KOV-ide ülesanded ei muutu, sest tegu on kohaliku elu ja heakorra küsimusega, muutus seisneb peamiselt selles, et riik võtab KOV-idelt üle lemmikloomade kohta arvestuse pidamise.

Muudatus võimaldab KOV-idel eesmärgipärasemalt saada andmeid oma territooriumil peetavate lemmikloomade kohta. Nende andmete põhjal on võimalik loomapidajatele vajalike teenuste kvaliteeti kas parandada, nende pakkumist tõhustada või hakata pakkuma uusi vajalikke teenuseid, mida seni veel võimaldatud ei ole. Samuti võimaldab see kulusid optimeerida – KOV-id ei pea teistes KOV-ides elavate loomapidajate lemmikloomi või lemmikloomi, kellel on tegelikult pidaja olemas, oma raha eest ülal pidama, sest kiibi numbri põhjal on võimalik tuvastada, kes on loomapidaja ja millises KOV-is ta elab. Kui palju ja milleks KOV otsustab neid andmeid kasutada, on iga KOV-i otsustada.

Muudatuse (kohustusliku kiibistamise ja registreerimise) rakendamise järel väheneb eeldatavalt KOV-ide kulu hulkuvate loomade püüdmisele ning ülalpidamisele, mistõttu mõju KOV-ide eelarvele on pikas perspektiivis positiivne.

### **5) Mõju infotehnoloogiale ja ühiskonnale**

Lemmikloomade kohta arvestuse pidamine loomade registris muudab küll mitmed ülesanded nii veterinaararstidele, varjupaikadele kui ka KOV-idele infotehnoloogiast sõltuvaks, kuid siiani on elektrooniline arvestuse pidamine tõendatult<sup>36,37</sup> ka kõige tõhusam abivahend hulkuvate loomadega tegelemisel mitte ainult KOV-idele, vaid ka varjupaikadele. Kuna loomapidaja ei pea ise oma lemmikloomi registreerima, vaid selle korraldab veterinaararst, siis ei kaasne sellega negatiivset mõju eakamate või vähese arvutikasutusoskusega elanikele, kes võiksid muidu hätta jääda. Statistikaameti andmete kohaselt kasutatakse internetti 92,9% Eesti leibkondades. 16–54-aastaste seas on internetikasutajaid 95%, üle 54-aastaste seas langeb protsent alla 90% ning 65–74-aastaste hulgas on osakaal ligi 70%.<sup>38</sup> Andmete ajakohastamisel vähese või puuduva internetikasutamise võimekuse korral saavad abiks olla KOV-i ametnikud, kes on lemmikloomade registreerimisega seoses elanikele siiani tuge pakkunud, ja PRIA maakondlikud teenindusbürood, mis asuvad kõigis maakondades ja kelle igapäevatöö osa on ka tehnoloogiliste vahendite ja interneti kasutamine. Samuti on neil haldusmenetluse seaduse §-st 36 tulenev selgituskohustus. PRIA kõigis teenindusbüroodes on olemas tehniline taristu ja personal lemmikloomapidajate abistamiseks.

### **6) Mõju riigikaitsele ja välissuhetele**

EL-i liikmesriikidest 24-s riigis on kohustuslik koerte kiibistamine ja registreerimine, vaid kolmes riigis (Eesti, Poola, Saksamaa) selline nõue puudub. Kasside kohta on selle kohustuse kehtestanud vaid seitse riiki<sup>39</sup>. Kuna ebaseaduslik kaubandus on suur probleem kogu EL-is, siis registrisse looma ja tema pidaja andmete kandmine aitab kaasa Eestis lemmikloomadega liikumisega ja lemmikloomavabrikutega seotud probleemide lahendamisele. Muudatus aitab kaasa Eesti kohta positiivse kuvandi loomisele ja usaldusväärse majanduskeskkonna edendamisele EL-is.

### **7) Mõju siseturvalisusele**

Muudatuse rakendamine tagab andmestiku olemasolu, mis suurendab PPA, MTA ja PTA võimekust ennetada, takistada või lahendada süütegusid.

<sup>36</sup> C. Sietto. Evaluating the recently imposed English compulsory dog microchipping policy. Evidence from an English Local Authority. Preventative Veterinary Medicine: 2019.

<https://www.sciencedirect.com/science/article/pii/S0167587718305099>

<sup>37</sup> P.A. Dingman, J.K. Levy, L.E. Rockey, M.M. Crandall. Use of visual and permanent identification for pets by veterinary clinics. The Veterinary Journal: 2014.

<https://www.sciencedirect.com/science/article/pii/S1090023314002068>

<sup>38</sup> Statistikaameti koduleht. Internetti kasutab 92,9% Eesti leibkondadest, sotsiaalmeedia on järjest populaarsem, 16.09.2024. <https://www.stat.ee/et/uudised/interneti-kasutab-929-est-ibkondadest-sotsiaalmeedia-jarjest-populaarsem>

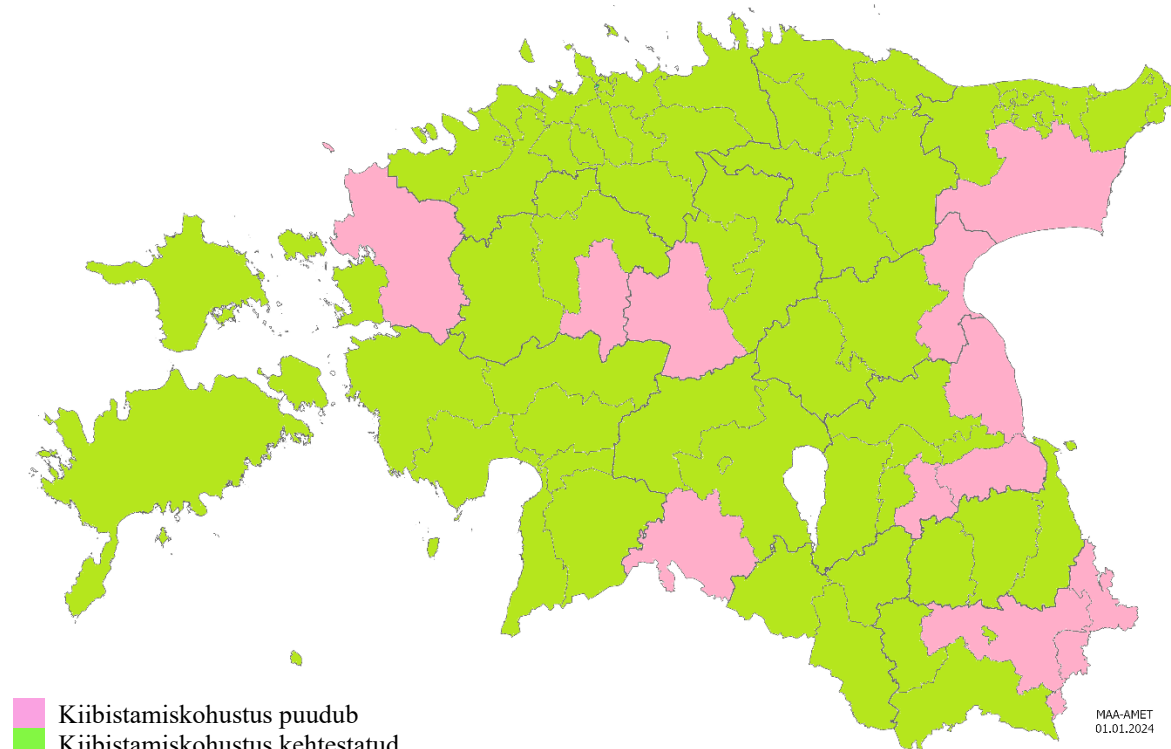
<sup>39</sup> EU Dog & Cat Alliance. National Legislation, 15.09.2024. <https://www.dogandcatwelfare.eu/national-legislation/>



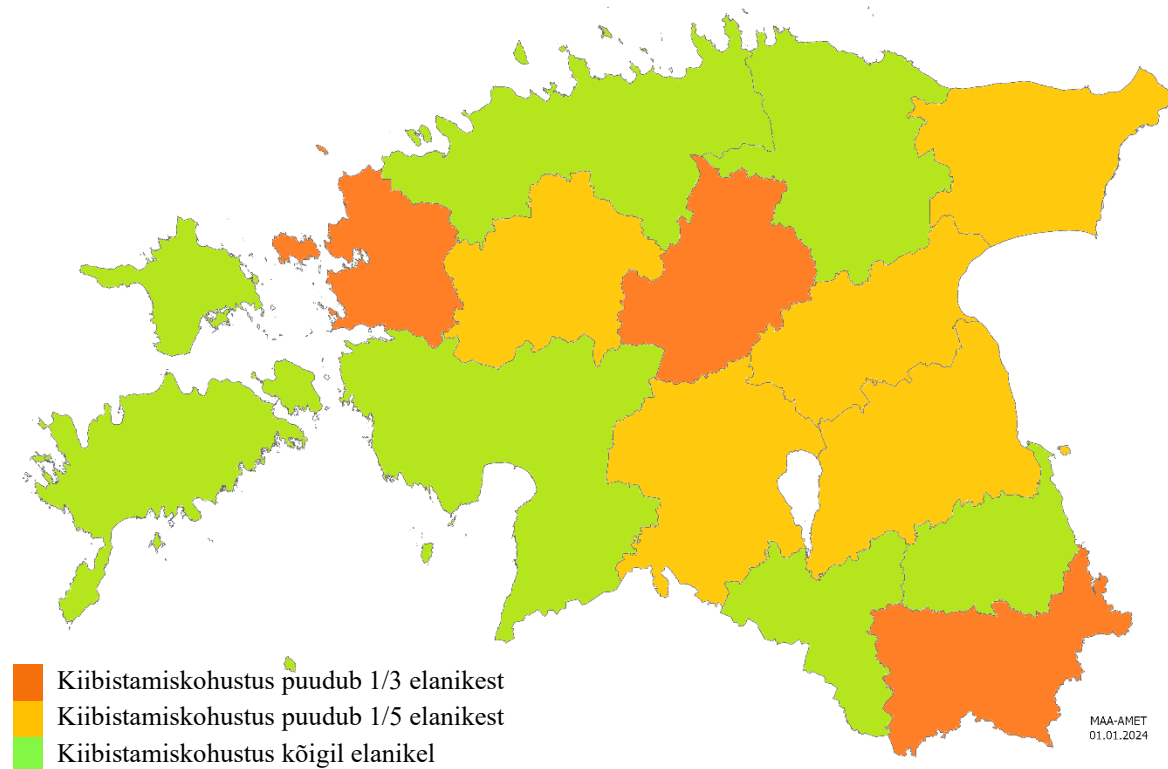
## 8) Mõju regionaalarengule, sealhulgas linna-, maa- ja rannapiirkondadele

Muudatusel on mõju nii linna- kui ka maapiirkondade elanikele, kuna riigis ühtlustatakse lemmikloomade kohta arvestuse pidamise nõudeid ja need muutuvad ühesuguseks igal pool. Muudatus vähendab piirkondadevahelisi erinevusi, kuna lemmiklooma kadumamineku korral on igas piirkonnas võrdsed võimalused looma leidmise korral tema pidaja kindlaks teha ja loom talle tagastada.

Senini on lemmikloomade kohta arvestuse pidamise meetodika olnud KOV-i otsustada. Jooniselt 1 on näha, millised KOV-id on sõlminud lepingu lemmikloomaregistri teenuse pakkujaga, mis tähendab, et (peamiselt) koerte kiibistamise kohustus on KOV-is kehtestatud ja see omakorda võimaldab tõhusalt arvestust pidada, ja jooniselt 2 nähtub, milline on (peamiselt) koerte kiibistamise nõude ulatus maakondades, arvestades elanike arvu.



Joonis 1 Kiibistamiskohustus KOVides



Joonis 2 Koerte kiibistamiskohustuse ulatus maakonnas vastavalt elanike arvule

Kogu Eesti rahvaarvuga (1 374 687 inimest 1.01.2024 seisuga) võrreldes puudub koerte kiibistamise kohustus 6,5% elanikest (90 044 inimest)<sup>40</sup>. Enamik neist elab maapiirkonnas ja peamiselt Eesti piirialadel paiknevates KOV-ides. Piirialade KOV-ides on eriti oluline pidada arvestust lemmikloomade (koerte, kasside ja valgetuhkrute) kohta, et oleks võimalik hinnata marutaudivastase vaktsineerimise ulatust nende lemmikloomade seas, sest piirialadel on suurem risk marutaudi levikuks seoses loomade, sealhulgas ka metsloomade liikumisega. Üleriigiline kohustus nimetatud liiki loomad kiibistada ja registreerida toetab piirialade KOV-e koostöös PTA-ga lemmikloomade ja seeläbi ka inimeste marutaudiga nakatumise ennetamisel.

Täpsemalt on mõjusid kirjeldatud sotsiaalsete ja majanduslike mõjude all.

**6.1.2 Kavandatav muudatus:** registri loomine PRIA juurde ja riigilõivu kehtestamine (eelnoõ § 1 punktid 17, 22, 23, 25, 27, 28, 35 ja §-id 2–6).

### 1) Sotsiaalsed mõjud

Ühtse registri kasutuselevõtmine toob endaga kaasa kõigile loomapidajatele ja lemmikloomapidajatele võrdse võimaluse oma kass, koer, valgetuhkur või VS § 32 lõikes 3 nimetatud lemmikloom tema kadumamineku korral tagasi saada, sest kogu riigis peetakse lemmikloomade kohta arvestust samadel alustel. Lemmikloomi võetakse tihti kui pereliikmeid, seega teadmine, et lemmikloom on oma pidajaga seotud ja tema leidmise korral on suur võimalus ta tagasi saada, võib mõjuda positiivselt lemmiklooma pidavate isikute omandi kaitsele, heaolule ning vaimsele tervisele.

**Isikuandmete kaitse** aspektist on ühise andmekogu kasutamisel kõigi loomapidajate, sealhulgas ettevõtjate kohta nõutud andmed eelkõige sellised, mis on vajalikud looma pidajaga kontakti saamiseks (telefoninumber, aadress, e-posti aadress) ja tema tuvastamiseks (nimi, isikukood/registrikood). Loomapidaja aadress on KOV-idele vajalik teadmaks, kui palju on

<sup>40</sup> Statistikaameti andmebaas [e-andmebaas]. RV021 [https://andmed.stat.ee/et/stat/rahvastik\\_rahvastikunaitajad-ja-koosseis\\_rahvaarv-ja-rahvastiku-koosseis/RV0291U](https://andmed.stat.ee/et/stat/rahvastik_rahvastikunaitajad-ja-koosseis_rahvaarv-ja-rahvastiku-koosseis/RV0291U)

loomapidajaid ning milliseid teenuseid ja millises KOV-i piirkonnas pakkuda. Järelevalveasutustel on võimalik looma ja tema pidaja vahelist seost selleks vajaduse tekkimisel (näiteks korralise kontrolli või vihje korral) kontrollida, sealhulgas nendega liikumisel nii kaubanduslikul kui ka mittekaubanduslikul eesmärgil. Enamik andmeid, mida andmekogus töödeldakse, on lemmiklooma andmed. Siiski peab tagama, et andmekogule ligipääsu omav isik pääseks ligi vaid tema tegevuseks vajalikule eesmärgipärasele andmehulgale. Isikuandmete töötlemise ulatust, konteksti ja eesmärke arvesse võttes (isikuandmeid on vaja eelkõige pidaja ja tema lemmiklooma vahel seose loomiseks eesmärgiga pidajale loom kadumamineku korral tagastada, erijuhtudel järelevalveasutustele piiriületuse õiguspärasuse ja loomapidamishoovete täitmise kontrollimiseks) ei kaasne füüsiliste isikute õigustele ja vabadustele suur ohtu. Isikuandmeid ei edastata välisriikidele (Europetnet on üleeuroopaline lemmikloomaregistreid ühendav otsingumootor, mis annab otsingu tulemusena andmed selle lemmikloomaregistri kohta, kus lemmikloom on registreeritud, kuid mitte looma pidaja kohta), samuti ei töödelda eriliigilisi isikuandmeid. Täpsem mõju andmekaitsele on kirjeldatud andmekaitsealases mõjuhinnangus.

## **2) Majanduslikud mõjud**

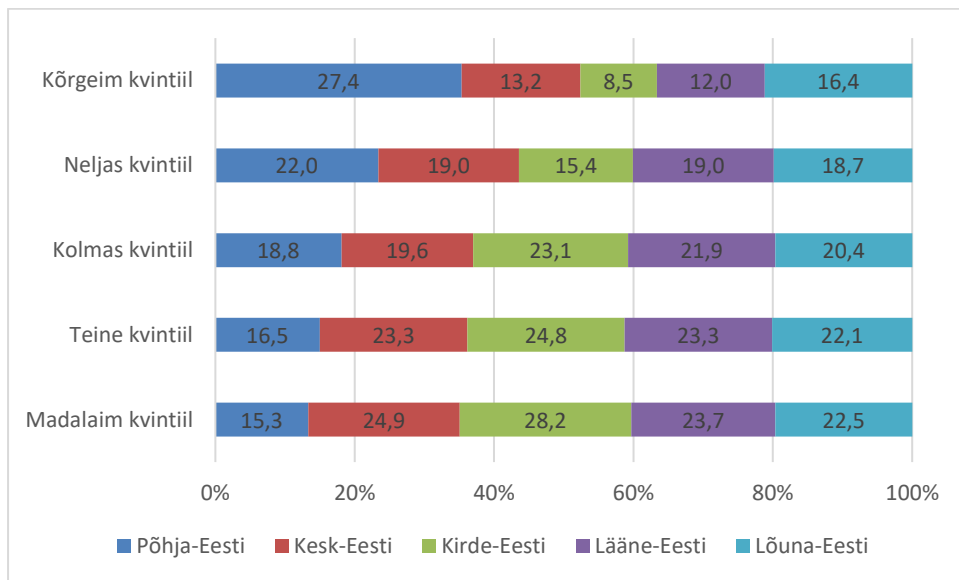
Ettevõtlusele on mõju negatiivne. Riigi lemmikloomaregistri loomine ja selles registris registreerimise kohustuslikuks muutmine mõjutab otseselt mõlema ettevõtja tulusid, kes praegu KOV-idele teenust pakuvad, sest nende teenuseid tõenäoliselt enam ei kasutata. Riigi lemmikloomaregistri teenuse pakkumine ei ole kummalegi KOV-idele teenust pakkuvale ettevõtjale nende ainus või põhitegevusala, kuid võib siiski endaga kaasa tuua teatava mõju ettevõtja toimetulekule. Samuti ei motiveeriks riigi registri loomine tulla turule teisi ettevõtjaid, kes sellist teenust pakkuda sooviksid.

Mõju leibkondadele on kaudne, kui leibkonnas ei olda võimeline kasutama IT-lahendusi lemmiklooma või lemmikloomapidaja andmete muutuste kandmiseks asjakohasesse andmekogusse. Siiski puudutab see vaid väheseid leibkondi ja peamiselt olukorras, kus lemmikloomapidaja vahetub, sest esmase andmete esitamise andmekogusse pärast kiibi paigaldamist korraldab veterinaararst. Otsene mõju kaasneb riigilõivu kehtestamisega registrikande tegemise eest. Esialgsete kalkulatsioonide kohaselt on see 12 eurot loomapidaja nimele looma registreerimise kohta, seda ka loomapidaja vahetumise korral looma registreerimisel uue loomapidaja nimele.

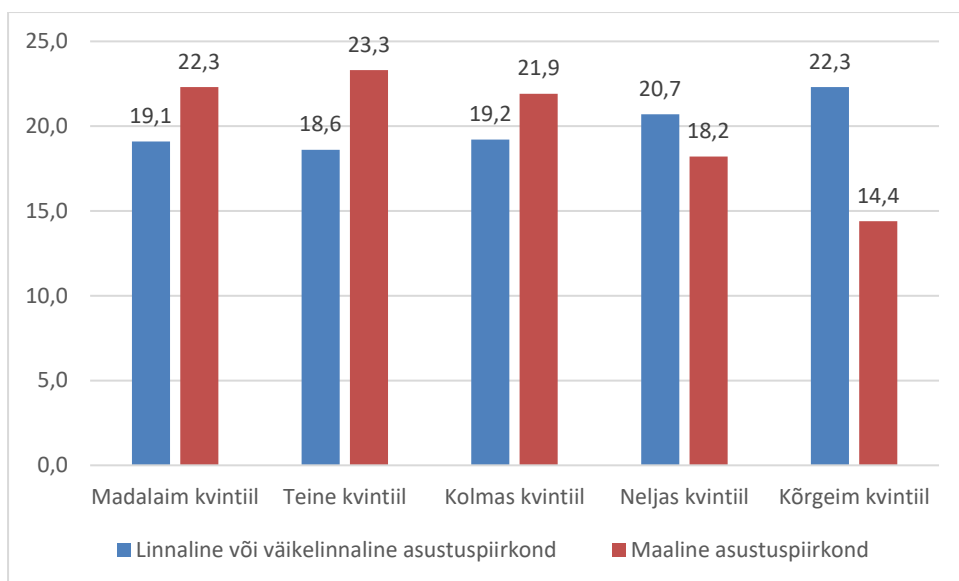
Eeldatavat mõju suurust elanikele sissetulekukvintiiilide kaupa (2022. aasta andmete põhjal<sup>41</sup>) saab hinnata jooniste 3 ja 4 põhjal. Samas tuleb nende jooniste põhjal tehtavate järelduste tegemisel võtta arvesse ka asjaolu, et meil puuduvad andmed Eesti eri piirkondades peetavate lemmikloomade tegeliku arvu kohta (sealhulgas kiibistatud või registreeritud koerte, kasside ja valgetuhkrute osakaal, loomapidajate arv, loomapidajate vahetumiste arv aastas jne), mis võimaldaks adekvaatselt hinnata regionaalseid mõjusid, sealhulgas seda, kui suurt osa ja mil määral eri piirkondade elanikke muudatus tegelikult mõjutab.

---

<sup>41</sup> Statistikaameti andmebaas [e-andmebaas]. ST03 [https://andmed.stat.ee/et/stat/sotsiaalelu\\_sissetulek/ST03](https://andmed.stat.ee/et/stat/sotsiaalelu_sissetulek/ST03)



Joonis 3 Sissetulekukvintiidid elukoha kaupa



Joonis 4 Sissetulekukvintiidide võrdlus maalises ja linnalises/väikelinnalises asustuspiirkonnas

Neilt joonistelt selgub, et maapiirkonnas elavatele inimestele on loomapidamisega kaasnevad kulud, sealhulgas riigilõivu tasumine registritoimingu tegemise eest, suurema mõjuga võrreldes linnas ja väikelinnas elavate elanikega. Selgelt eristub Põhja-Eesti (Harjumaa), kus muudatuste mõju elanikele on väiksem võrreldes ülejäänud piirkondadega.

Andmete edastamisega kaasnev kulu suureneb mõningal määral nii loomapidajatele, varjupaikadele kui veterinaararstidele, kuna lemmikloomade kohta tuleb hakata esitama pisut enam andmeid. Siiski aitab lisaandmete kogumine tagada lemmikloomade heaolu ning tuvastada ebaetilist aretustegevust.

MTÜ-de kulusid ja tulusid ning halduskoormust muudatus eeldatavasti otseselt ei mõjuta. Varjupaigad, kes on liitunud Spin TEK-i pakutava platvormiga, sisestavad juba praegu leitud loomade kohta andmeid iga varjupaika jõudva looma kohta koostatud kaardile eraldi. Edaspidi esitavad varjupaigad andmed loomade registrisse loodavasse varjupaiga moodulisse.

### 3) Mõju riigivalitsemisele

Kuigi eelduste kohaselt riigieelarve tuludes ja kuludes märkimisväärseid muutusi ei kaasne, võib mõningane mõju kaasneda riigieelarvele. Uue andmekogu loomiseks tehtavate IT-arenduste

kulude katteks (kulu riigi lemmikloomaregistri arendusele on umbes 445 000 eurot) on 2025. aastal plaanis taotleda rahastust EL-i struktuurifondist, et rakendada Regionaal- ja Põllumajandusministeeriumi valitsemisalas digipöörde plaani. Andmekogu ülalpidamisega kaasnevad tööjõu- ja majandamiskulud on vaja katta riigieelarve vahenditest. Registrikande tegemise eest (loomapidajaks registreerimine, sealhulgas loomapidaja vahetus) kehtestatakse riigilõiv. Riigieelarve tulud eeldatavasti ei suurene. Loodava andmekoguga on vaja luua seosed rahvastikuregistriga, äriregistriga, riikliku veterinaararstide registriga, riigikassaga, karistusregistriga, Europetnetiga. Uue andmekogu kasutuselevõtmisel tuleb võimalusel andmed teistest praegu kasutusel olevatest lemmikloomade andmeid koondavatest andmekogudest üle kanda, et mitte tekitada juba enda lemmiklooma kiibistanud ja registreerinud loomapidajatele lisakohustusi.

#### IT-arendustega seotud kulude hinnanguline maksumus ja kulukomponendid

Kuullik	2025	2026	2027	2028	KOKKU 2025–2028
Personalikulu <sup>1</sup> (püsiv kulu, allikas riigieelarve)	51 379,20 €	102 758,40 €	102 758,40 €	102 758,40 €	359 654,40 €
Majandamiskulu <sup>2</sup> (püsiv kulu, allikas riigieelarve)	6 500,00 €	14 000,00 €	86 000,00 €	86 000,00 €	192 500,00 €
Investeering <sup>3</sup> (ajaliselt piiritletud kulu, allikas struktuurifondid)		328 624,00 €			328 624,00 €
Kulu kokku <sup>4</sup>	<b>57 879,20 €</b>	<b>445 382,40 €</b>	<b>188 758,40 €</b>	<b>188 758,40 €</b>	<b>880 778,40 €</b>

<sup>1</sup>Personalikulude hulgas: tooteomaniku palgakulu 3000 eurot, IT-analiütiku palgakulu 3200 eurot.

<sup>2</sup>Majandamiskulude hulgas: loodava riigi lemmikloomaregistri hilisema hooldamise kulu, pisivigade parandamise kulu, süsteemi uuendamise kulu. Lisaks on arvestatud töökoha sisustamise kulud 6500 eurot koht.

<sup>3</sup>Investeeringu kulu: riigi lemmikloomaregistri arendamise kulu.

<sup>4</sup>Kõigi kulude arvestuse aluseks on võetud PRIA IT-raamhanke tunnihinnad ning vastavate tööperede keskmised töötasud.

Kavandatavad lahendused on kooskõlas „Põllumajanduse ja kalanduse valdkonna arengukavaga aastani 2030“<sup>45</sup> (peatükk 3.2), mille üheks alameesmärgiks on lemmikloomade heaolu parandamiseks vajalike meetmete koostamine ja rakendamine.

Muudatus toob endaga kaasa lisatööülesande PRIA-le kui uue andmekogu volitatud töötlejale, kelle ülesandeks jääb tagada andmekogu kvaliteetne töös hoidmine, rakendamine ja vajalike lisaarenduste tellimine koos klienditoe pakkumisega. Andmekogu loomine aitab kaasa riigiasutuste omavahelisele koostööle ja andmekogu kavandatud võimaluste tööle rakendumine (mitmekülgset lemmikloomade heaolu tagamine) aitaks kaasa nende riigiasutuste positiivsele kuvandile Eesti ühiskonnas.

Riik võtab üle KOV-ide ülesande pidada lemmikloomade kohta arvestust. Hulkuvate loomade püüdmise ja pidamise, hukkamise ja korjaste hävitamise korraldamise ülesanne jääb ka edaspidi KOV-idele. Küll aga muutub töökorraldus, sest kõik KOV-id saavad kasutada riigi registrit,

sealhulgas need KOV-id, kes ei pea praegu arvestust elektroonses andmekogus. See lihtsustab ülesannete täitmist, muutes töökorralduse eesmärgipäraseks.

Riigi lemmikloomaregistri kasutuselevõtmise korral paraneb eeldatavalt ülesannete täitmise ja elanikele teenuse pakkumise kvaliteet, isegi kui KOV-i ametnikud vajavad esialgu uuel moel tööülesannete täitmiseks sisseelamisaega. Riigi lemmikloomaregistri kasutuselevõtmine tagab teenuse (leitud lemmiklooma tagastamine loomapidajale) kättesaadavuse kõigis KOV-ides samadel alustel.

#### **4) Mõju infotehnoloogiale ja ühiskonnale**

Registri loomiseks on vaja teha IT-arendusi. Arenduste teostaja tuvastatakse hanke korras ja varaseim tähtaeg riigi andmekogu valmimiseks on 2027. aasta. Seda eeldusel, et VS-i muudatus võetakse vastu 2026. aastal. E-teenus muutub kõigis Eesti osades kvaliteetseks ja kättesaadavaks kõigile KOV-idele ja elanikele.

Loomapidaja huvi on eelkõige lemmiklooma kaduma mineku korral loom tagasi saada. Selleks peavad olema registrisse kantud loomapidajaga ühenduse saamiseks ja isikutuvastuseks vajalikud andmed ning andmed, mis tõendavad looma ja tema pidaja omavahelist seost. KOV-il on oluline teada, kui palju ja mis liigist lemmikloomi elanikud peavad, et tagada vajalike teenuste pakkumine. Lisaks on oluline omada ülevaadet hulkuvate lemmikloomade püüdmise korraldamise ja nende varjupaigas pidamise kohta. Loomapidaja kohta on KOV-i jaoks vajalikud samad andmed, mis on olulised lemmikloomapidajale endale. Oluline on leitud lemmiklooma pidaja tuvastada ja loom talle tagastada. PTA, MTA ja PPA ülesanded on küll kohati erinevad, kuid üldjoontes siiski sarnased. Oluline on sellise andmestiku olemasolu, mis võimaldab siduda loomapidajat tema lemmikloomaga, et leitud loom vajaduse korral loomapidajale tagastada ning saada teavet looma terviseseisundi ja dokumentide kohta (näiteks lemmikloomapassi andmed), sealhulgas nendega liikumisel nii kaubanduslikul kui ka mittekaubanduslikul eesmärgil. Riigi lemmikloomaregistri loomisel jääb registri volitatud töötlejaks PRIA.

Muudatuse tagajärjel võetakse kasutusele elektrooniline andmekogu lemmikloomade kohta arvestuse pidamiseks, mida saavad kasutada kõik KOV-id. See muudab küll mitmed nii veterinaararstide, varjupaikade kui ka KOV-ide ülesanded infotehnoloogiast sõltuvaks, kuid siiani on see hulkuvate loomadega tegelemisel ka kõige tõhusam abivahend mitte ainult KOV-idele, vaid ka varjupaikadele. Kuna loomapidaja ei pea ise oma lemmiklooma registreerima, vaid esitama ainult andmed registrisse kandmiseks, siis ei kaasne sellega ka negatiivset mõju eakamate või vähese arvutikasutusoskusega elanikele, kes võiksid muidu hätta jääda. Andmete ajakohastamisel on samuti abiks KOV-i ametnikud ja PRIA teenindusbürood, kelle igapäevatöö osa on ka tehnoloogiliste vahendite ja interneti kasutamine, seega negatiivset mõju infoühiskonna teenuste pakkumisele, kättesaadavusele, kasutamisele ega sisule ei ole ette näha. Samuti on neil haldusmenetluse seaduse §-st 36 tulenev selgituskohustus.

Lahendus mõjutab riigi infosüsteeme. Riigi lemmikloomaregistri loomisel on vaja luua seosed rahvastikuregistriga, äriregistriga, riikliku veterinaararstide registriga, riigikassaga, karistusregistriga ning Europetnetiga. Infosüsteemi kasutajatele tekib ühtne e-teenuse keskkond, kõik osapooled saavad kasutada süsteemi mugavalt (sisselogimine), lemmikloomadega seotud andmestik on ühes andmekogus. E-teenuse kättesaadavus on kvaliteetne ja ligipääsetav kõigile Eestis elavatele isikutele, sõltumata nende elukohast. Riigi registri loomine aitab kaasa Vabariigi Valitsuse tööplaanis välja toodud eesmärgile viia kohalike omavalitsuste ja riigi IT-süsteemid ja -teenused ühtsesse personaalse riigi süsteemi. Lisaks aitab see parandada riigi ja kohaliku omavalitsuse üksuste teenuste kvaliteeti ja kättesaadavust ning tagada andmete turvaline hoidmine. Proaktiivselt saab riik pakkuda elanikele võimalust hoida registris oma lemmikloomade andmeid ajakohasena.

Andmekogu lahendused ei mõjuta andme- või küberturvet, kuid nende nõuetega (Eesti infoturbestandardiga) tuleb arvestada andmekogu teenuse pakkumisel. Asjakohane on välja tuua, et makseagentuurina on PRIA-l ISO 27001 infoturbesertifikaat, mille omamise kohustus tuleneb akrediteerimistingimustest.

## 6.2 Vähese või marginaalse mõjuga muudatused

### 6.2.1 Kavandatav muudatus: PTA ja MTA pädevuste selgem jaotus (eelnoü § 1 punkt 4).

Muudatuse eesmärk on korrastada riigiasutuste pädevusi seoses reisijatega kaasas olevate loomade kontrollimisega riiki sisenemisel. MTA pädevuste hulgast jäetakse välja vastutus mittenouetekohaste lemmikloomade surmamise üle otsustamise ja selle korraldamise eest. See pädevus on PTA-l.

#### 1) Mõju riigivalitsemisele

Tegemist on PTA ja MTA pädevuste täpsustamisega suurema õigusselguse tagamiseks. Mõju PTA-le puudub, sest LoKS-i rakendamine, sealhulgas juhtudel, kus looma heaolu tagamiseks tuleb loom eutanerida, on ka praegu formaalselt PTA pädevuses. MTA tegutseb muudatuse jõustumise järel edasi oma pädevuste piires ning temale lisakohustusi ei panda, kuid sätte muutmine kaotab mitmeti mõistetavuse looma surmamise otsuse ja selle korraldamise osas. PTA-ga koostöö osas ei muutu samuti midagi, sest määruse (EL) nr 576/2013 kohaselt tuleb lemmikloomaga seotud otsuse tegemise puhul konsulteerida veterinaarjärelevalveametnikuga.

Ebasoovitavate mõjude kaasnemise risk on väike, pädevuste selge jaotus seaduses tagab, et ametkonnad teevad kontrollid ja otsuseid oma pädevuse piires. Looma surmamise otsuseid siiani ei ole tulnud teha, seega puudub otsene mõju ka MTA tegevusele.

**6.2.2. Kavandatav muudatus:** kohustus esitada veterinaararstide registrisse andmed veterinaararsti töökoha kohta, kus veterinaar püsivalt teenust osutab (eelnoü § 1 punktid 7 ja 8). Muudatuse eesmärk on täpsustada andmeid, mida veterinaararsti kohta kogutakse veterinaararstide registrisse. VS-i § 19 lõike 6 punkti 3 kohaselt kogutakse andmeid töökoha ja volitatud veterinaararsti pädevuse kohta. Nõue sellises sõnastuses ei ole olnud praktikas piisavalt selge ega ole oma eesmärki täitnud. Seetõttu täpsustatakse eelnoü, et esitada tuleb andmed nende töökohtade kohta, kus veterinaararst püsivalt teenust osutab.

#### 1) Mõju riigivalitsemisele

PTA jaoks on riiklikule veterinaararstide registrile andmete esitamise täpsem regulatsioon püsiva positiivse mõjuga. Veterinaararstide esitajate üle järelevalve teostamiseks on vaja hinnata riske ja oluline on teada, kus veterinaararst teenust osutab. Loomatauditõrje kontekstis on PTA-le oluline omada ülevaadet veterinaararstide esitamise kohtadest Eestis, et vajadusel kaasata neid loomataudi ennetamise ja tõrje tegevustesse. Ebasoovitavaid mõjusid PTA-le ei kaasne, veterinaararstide riikliku registri tehnilises lahenduses on vaja teha minimaalseid täiendusi ja lisada andmevälju. Oluline mõju puudub.

#### 2) Mõju majandusele

Riiklikus veterinaararstide registris on 2024. aasta 18. oktoobri seisuga 895 veterinaararsti. Veterinaararstidel on kohustus esitada registrile andmed ka kehtiva õiguse kohaselt, muudatus tehakse suurema õigusselguse huvides. Samuti on veterinaararstide registri tehnilise lahenduse kohaselt olemas võimalus kuvada töökoha andmeid. Veterinaararsti jaoks on registrisse täpsemate andmete esitamisel positiivne mõju, kuna register on avalik ja võimaldab veterinaararstide vajajatel saada selgemat teavet teenusepakkujate kohta. Oluline mõju puudub.

**6.2.3. Kavandatav muudatus:** peetava looma märgistamiseks kasutatava elektroonse identifitseerimisvahendi heakskiitmise kord (eelnõu punktid 11 ja 12).

Muudatuse eesmärk on kehtestada loomade identifitseerimisvahendite heakskiitmise kord. Vajadus muudatuse tegemiseks tuleneb määrusest (EL) 2019/2035. Muudatusega ühtlustatakse kõigil peetavatel loomadel kasutatavate elektroonsete identifitseerimisvahendite heakskiitmise korda. Muudatus ei ole seotud põllumajandusloomadel kasutatavate elektroonsete identifitseerimisvahendite heakskiitmisega, küll aga ühtlustatakse lemmikloomadel kasutatavate mikrokiipide heakskiitmine põllumajandusloomadel kasutatavate märgistusvahendite heakskiitmisega.

### 1) Mõju riigivalitsemisele

Tegemist on sätetega, millega rakendatakse EL-i õigust. Praegu kiidetakse identifitseerimisvahendid heaks PTA sisemise töökorralduse kohaselt, see protseduur sisuliselt ei muutu, kuid seda täiendatakse õigusselguse eesmärgil. PTA kiidab ka praegu lemmikloomadel kasutatavad mikrokiibid heaks EL-i õigusaktides esitatud nõuete kohaselt. Sätete lisamisega ei ole vaja teha ümberkorraldusi PTA sisemises töökorralduses ega võtta kasutusele lisaressursse.

PTA-le lisandub kohustus sõlmida ettevõtjatega haldusleping, kuid see võimaldab PTA-l saada andmeid veterinaararstidele müüdud mikrokiipide numbrivahemike kohta. Otsene mõju riigivalitsemisele puudub.

### 2) Mõju majandusele

Ettevõtjatest on mõjutatud peamiselt lemmikloomade mikrokiipide maaletoojad ja edasimüüjad (peamiselt ravimite hulгимүүгига tegelevad ettevõtjad), sest Eestis selliste mikrokiipide tootjad puuduvad. Mikrokiipide edasimüüjate tulu suureneb, sest vajadus mikrokiipide järele kasvab, seega mõju on positiivne.

**6.2.4. Kavandatav muudatus:** teatud peetavate loomade identifitseerimise kohta erandite lubamine (eelnõu § 1 punktid 15 ja 16).

Muudatuse eesmärk on reguleerida EL-i loomatervise määruse alusel liikmesriigi pädevale asutusele antud otsustusõiguse kasutamist seoses loomade identifitseerimisega. Kehtivas seaduses on sätestatud õigus vajaduse korral kehtestada loomade identifitseerimisega seotud erand ainult ministril, sõltumata sellest, kas EL-i loomatervise määruse kohaselt võib erandi kehtestada riik või tema pädev asutus.

Tulenevalt üldisest eesmärgist vähendada bürokraatiat soovitakse eelnõus jätta ministri määruse sisuks ainult riigi pädevuses olevate üldiste erandite regulatsioon ja pädeva asutuse õigus otsustada erandite rakendamise üle üksikjuhtumitena on sätestatud eraldi sätetes. Seal on loetletud EL-i loomatervise määruse artiklid, mida rakendab edaspidi PTA. Muudatus võimaldab vajaduse korral teha loomapidaja kohta kiiremini otsuseid, samuti ei pea edaspidi kehtestama selleks nõudeid ministri määrusega.

Eelnõuga kohaselt kehtestatakse EL-i õiguse rakendamiseks PTA jaoks asjakohane protseduur. PTA-l on kohustus menetleda taotlusi teatud loomade identifitseerimisest erandite lubamiseks. Identifitseerimisest erandi taotlemiseks on komisjoni delegeeritud määruses (EL) 2035/2019 mitu võimalust. Praegu ei ole eranditega seonduv Eesti õiguses reguleeritud.

PTA võib veiste, sigade, lammaste ja kitsede puhul vabastada kinnist ettevõtet käitava ettevõtja ning neid loomi kultuurilisel, ajaloolisel, vaba aja tegevusega seotud, teaduslikel või spordiga seotud eesmärgil pidava ettevõtja identifitseerimise nõuete täitmisest. Eestis on praegu ainult üks PTA poolt heaks kiidetud kinnine ettevõtte – Tallinna Loomaaed. Eestis on veel loomaparke, mille kohta ei ole loomaaialuba väljastatud ja mis ei toimi kõigi kinnisele ettevõttele ettenähtud nõuete



kohaselt, kuid nad võivad kunagi selleni jõuda. Seega on Eestis ka edaspidi tegemist väikese arvu ettevõtetega, kelle kohta seda erandit taotleda saab.

PTA võib tarneahela ettevõtjatel lubada jätta täitmata sigade identifitseerimise kohustus, kui kõnealuseid loomi kavatakse vedada selle tarneahela raames Eesti territooriumil, tingimusel, et muude jälgitavusmeetmete rakendamisega tagatakse nende loomade täielik jälgitavus. Eestis ei ole tarneahela erandit seni rakendatud ja loomapidajad ei ole sellist taotlust esitanud.

PTA võib lubada kasutada lihtsustatud identifitseerimismeetodit selliste hobuslaste puhul, keda kavatakse vedada tapamajja ning kelle kohta ei ole kogu eluea jooksul välja antud kehtivat EL-i loomatervise määruse artikli 110 lõike 1 punkti a kohast identifitseerimisdokumenti (hobusepassi). Sellised hobuslased võivad olla alla 12 kuu vanused ja nende liikumine sünniettevõttest Eestis asuvasse tapamajja on katkematult jälgitav. Vajadust sellist erandit Eestis kehtestada ei ole ette näha, kuna hobuslaste kohta on Eestis identifitseerimisdokumendid nõuetekohaselt väljastatud ning ainult hobuste tapmisele ja hobuseliha käitlemisele spetsialiseeritud tapamajasid Eestis ei ole.

Ministri määruse volitusnorm muutub kitsamaks, edaspidi võib loomagrupi või kõigi seda liiki loomade suhtes lubada loomaliigile tavaliselt kohustusliku identifitseerimisvahendi asendada alternatiivse identifitseerimisvahendiga või lubada hobune teatud tingimustel märgistamata jätta. Volitusnorm on lisatud võimalusena, kuna määruses (EL) 2019/2035 sätestatud erandite kohaldamise vajadus võib ajas muutuda. See sõltub näiteks nende ettevõtete või loomagruppide olemasolust, mille puhul erandit võib rakendada, või sektori soovist erandit rakendada. Praegu seda volitusnormi rakendatud ei ole.

### **1) Mõju riigivalitsemisele**

PTA koormus ja halduskulud kohustuse lisamisega ei suurene, kuna vajadus teha loomade identifitseerimisest erandeid on väga väike ja siiani ei ole seda taotletud. Luuakse võimalus EL-i rakendada määrusest tulenevat paindlikkust. Ebasoovitavate mõjude risk on väike, kuna identifitseerimisnõuetest erandite lubamine on seotud peamiselt ainult ühe ettevõtte vajadustega. PRIA-l peab erandite lubamisega seoses olema valmisolek võtta vastu andmeid ettevõtelt, kus erandit rakendatakse. See nõuab tehnilisi arendusi loomade registris. Üldiselt on aga tegu tavaprotseduuriga, kus loomapidajal on kohustus individuaalselt identifitseeritavate loomade kohta edastada andmeid kasutatud märgistuse, selle kasutamise ja asendamise ning loomadega toimivate muude sündmuste kohta. PTA ja PRIA jaoks on lisakoormuseks protsessi hoolikas läbimõtlemine, et loa andmisel säiliks ülevaade sigade liikumisest ja nende asukohast. Muudatus hõlmab teoreetiliselt ka REM-i õigusloomet, üksikerandi kehtestamiseks ei ole vaja regulatsiooni. Tegelikuses ei ole EL-i õigusest tulenevat võimalust siiani kasutatud ja seega tegelikku koormust riigiasutustele lisandunud ei ole. Oluline mõju puudub.

### **2) Mõju majandusele**

PRIA andmetel peetakse kohustuslikult individuaalselt või karjana identifitseeritavaid loomi umbes 6500 ettevõttes ja kodumajapidamises. Umbes 60 ettevõttes ja majapidamises peetakse loomi, keda Eestis laiemalt ei peeta, kuid kes tuleb kohustuslikult identifitseerida. Tegemist on pigem eksootiliste loomadega. Samas tuleb märkida, et enamasti peetakse sellistes ettevõtetes või majapidamistes ka tavapäraselt põllumajandussaaduste tootmiseks peetavaid loomi.

Ebasoovitavad mõjud puuduvad, kuna kinnise ettevõtte erandit saab taotleda Eestis ainult üks ettevõtte, sigade tarneahela süsteemi Eestis praegu ei kasutata ning hobuste lihaks tapmise traditsioon Eestis puudub. Seega tavaloomapidaja jaoks ei ole tegu olulise muudatustega.

Mõju on positiivne, kuna võimaldab osale loomapidajatele paindlikkust loomade identifitseerimise korraldamisel ja aitab vältida ebavajalikke kulusid. Oluline mõju puudub.

**6.2.5. Kavandatav muudatus:** PRIA paber kandjal teavituse protsessi lõpetamine (eelnõu § 1 punkt 27).

Muudatuse eesmärk on lõpetada ressursimahukas, kuid ebaefektiivne ja praktikas vähe kasutatav, elektroonset asjaajamist dubleeriv protsess PRIA teavitamisel.

### 1) Mõju riigivalitsemisele

Paberprotsessi kaotamine on vajalik eelkõige infotehnoloogiliste arenduste jaoks kuluva ressursi vähendamiseks. Praegu on paberprotsessi ülevalpidamise mõju IT-le kuluvale eelarvele eelkõige põhjustatud olukordadest, kus registrile esitatavate andmete koosseis muutub (sealhulgas on vajalik esitada uusi andmeid, nagu näiteks andmed hobuste liikumise kohta, identifitseerimata loomade arvust teavitamine, sigade arvust teavitamine). IT-arendus paberprotsessi jaoks on kallim kui e-teenuste jaoks ning seda põhjusel, et paberprotsessil puhul tuleb arendada erinevaid kontrole, mis e-teenustes on lahendatud andmete ette kuvamisega. Lisaks peab paberprotsessis iga vea korral olema välja arendatud paberil tagasiside andmise võimekus, mis peab andmete esitajale olema arusaadav (selgitama, milles on probleem) ning olema lisatud selgitused probleemi lahendamise võimaluste kohta. Iga esitatavate andmete kohta õigusaktis tehtava muudatuse korral tuleb muuta paralleelselt nii e-teenuseid kui ka paberprotsessi. Paber kandjal esitatavate teadete ja dokumentide osakaal on alla 1% ning selleks protsessi dubleerimine on kulukas ja ebavajalik.

Muudatusel on püsiv positiivne mõju PRIA eelarvele, aidates vähendada asutuse töökoormust. Ebasoovitavade mõjude risk PRIA jaoks puudub.

### 2) Mõju majandusele

Muudatus mõjutab loomapidajate teavituskohustuse täitmist. 2023. aastal esitati põllumajandusloomade registrile andmed 127 018 dokumendil, millest 3964 ehk 3,12% esitati paberil. Kuna veisepasse vaid riigisisest liikuvate veiste kohta alates 1. detsembrist 2021. aastal ei väljastata, on veisepassil esitatavate andmete hulk kiiresti vähenenud. Lisaks avaneb 2025.a 1. aprillist ettevõtja jaoks võimalus edastada looma Eestis väljaviimisel teatud riikidesse veisepass elektroonselt. Paber kandjal esitatavate teadete ja dokumentide osakaal on alla 1% ja selleks protsessi dubleerimine on kulukas ja ebavajalik. PRIA-l on kohapealne teenindus kõigis 15 maakonnakeskuses koos võimalusega esitada andmeid elektroonselt. Isikul on võimalik mugavalt broneerida endale sobiv aeg andmete esitamiseks. PRIA klienditeenindus pakub kliendile alati kohapealset juhendamist ja abi.

Ebasoovitavade mõjude risk loomapidajale on väike ja oluline mõju puudub.

**6.2.6. Kavandatav muudatus:** PRIA-le andmete esitamise tähtaja muutmine (eelnõu § 1 punkt 28).

Muudatuse eesmärk on kehtestada PRIA registrile andmete esitamise tähtajaks ühese arusaadavuse tagamiseks seitse päeva. Praegu on erinevates õigusaktides kehtestatud erinevad tähtajad, mis tekitab segadust.

### 1) Mõju riigivalitsemisele

Muudatus mõjutab PRIA loomade registrisse andmete kogumist. Viie tööpäeva asemel seitsme päeva nõue võimaldab vältida olukorda, kus riigipüha tõttu ei ole andmete esitamise tähtaeg enam kooskõlas EL-i õigusest tuleneva kohustusega esitada andmed mitte hiljem kui seitsme päeva jooksul. Andmete täpsema laekumise tagatakse registri ajakohasus ja usaldusväärsus.

### 2) Mõju majandusele

Loomapidajate jaoks kehtestatakse kõigi loomaliikide puhul ühtne andmete esitamise tähtaeg. Andmed tuleb esitada kindlaks tähtajaks, sõltumata puhkepäevade arvust, mis jäävad andmete

esitamise tähtaja sisse. Andmete esitamiseks ühtse tähtaja kehtestamine aitab tagada, et tekib vähem probleeme näiteks seoses nõuetekohasuse kontrollidega või muude toetusmeetmetega seotud küsimustes.

**6.2.7. Kavandatav muudatus:** Muude loomataudide kahtlusest ja diagnoosimisest teavituse ja nende tõrje nõuded (eelnõu § 1 punktid 30–32).

Muudatuse eesmärk on luua PTA-le õiguslikud alused muude kui EL-i loetellu kantud loomataudide ennetus- ja tõrjemeetme rakendamiseks, nagu kitsenduste kehtestamine loomade liikumisele ettevõttest, loomade eraldamine, asjakohaste bioturvameetmete kohaldamine ning rahvusvaheliste kohustuste täitmine nendest loomataudidest teavitamisel.

#### **1) Mõju riigivalitsemisele**

Kavandatav muudatus ei suurenda PTA töökoormust, kuid annab seadusest tuleneva aluse kehtestada vajalikud loomatauditõrje meetmed, mida PTA ise saab rakendada või mida ettevõtja on kohustatud täitma. Kehtiv õigus annab PTA-le selleks üldised alused, kuid praktikas on selgunud vajadus täpsama regulatsiooni järele. Tuginedes LABRIS-e 2023. aasta aruandele, diagnoositi selliseid haigusi 11 korral. Oluline mõju puudub.

#### **2) Mõju majandusele**

Vähene mõju on põllumajandusloomade pidajale, kelle karjas muu loomataud diagnoositakse või kes peab sellise taudi leviku tõttu tegema ennetavaid tegevusi. Tavaliselt puudutavad selliste loomataudide tõttu võetavad meetmed mõnda üksikut ettevõtet.

Veterinaararstide halduskoormus kasvab minimaalselt, mis seisneb PTA teavitamises muu loomataudi diagnoosimisest. Oluline mõju puudub.

**6.2.8. Kavandatav muudatus:** referentlabori tegutsemise alused (eelnõu § 1 punkt 33).

Kehtiva seaduse kohaselt tegutseb referentlabor valdkonna eest vastutava ministri esitatud riikliku tellimuse alusel. Arvestades, et riikliku referentlabori ülesanded on sätestatud määruse (EL) 2017/625 artiklis 101, on otstarbekas muuta referentlabori tegutsemise alust selliselt, et edaspidi ei lähtu referentlabor valdkonna eest vastutava ministri esitatud riiklikust tellimusest, vaid referentlabori enda koostatud tegevuskavast sama määruse samas artiklis sätestatud nõuete täitmiseks. Koostatud tegevuskava esitatakse valdkonna eest vastutavale ministrile ning seda ajakohastatakse regulaarselt.

#### **Mõju majandusele**

Muudatus mõjutab referentlabori ülesandeid täitvaid asutusi – loomatervise valdkonnas täidavad referentlabori ülesandeid praegu Riigi Laboriuuringute ja Riskihindamise Keskus ning Sciensano Belgia terviseinstituut. Avalduva mõju ulatus on väike, kuna muudatus mõjutab üksnes neid asutusi, kes täidavad loomatervise valdkonnas referentlaborite ülesandeid. Riikliku referentlabori ülesanded on sätestatud määruse (EL) 2017/625 artiklis 101 ja kehtiva korra kohaselt esitab volituse taotleja tegevuskava koos taotlusega taotletava volituse ulatuses sama määruse samas artiklis sätestatud nõuete täitmiseks. Tegevuskava koostatakse nimetatud määruse samas artiklis sätestatud ja regulaarselt ajakohastatavate nõuete täitmise tagamiseks. Need asutused, kes täidavad tsiviilõigusliku lepingu alusel referentlaborite ülesandeid, koostavad ja ajakohastavad tegevuskava, lähtudes lepingus sätestatust. Mõju sagedus on keskmine, kuna tegevuskava ajakohastatakse regulaarselt. Ebasoovitavate mõjude kaasnemise risk on väike.

Muudatuse mõju on pigem väike. Muid mõjusid muudatusega ei kaasne.

### **6.3. Kokkuvõtte haldus- ja töökoormuse kohta**

#### **Ettevõtjate halduskoormus**

Koerte, kasside ja valgetuhkrute kohustusliku kiibistamise ja registreerimise nõude kehtestamisega kaasneb mõju ettevõtlusele peamiselt veterinaararstide seisukohalt. Riigi kohustusega korraldada pärast lemmiklooma kiibistamist asjakohaste andmete esitamine riigi lemmikloomaregistrisse suureneb veterinaararstide halduskoormus, kuid ka nõudlus nende teenuste järele. Andmekogusse kantud andmete ajakohastamine lemmikloomal teostatud veterinaarsete menetluste kohta teabe lisamisel ja uuendamisel toob endaga kaasa halduskoormuse tõusu. Veterinaararstidele halduskoormus siiski märkimisväärselt ei suurene.

Riigi lemmikloomaregistri loomise ja kasutuselevõtuga suureneb mõningal määral veterinaararstidele teavituskohustuse täitmise kaasnep kulu, kuna lemmiklooma kohta tuleb esitada pisut enam andmeid kui senini. Siiski aitab lisaandmete kogumine kaasa lemmikloomade heaolu tagamisele ning ebaetilise aretustegevuse tuvastamisele. MTÜde halduskoormusele muudatus otseselt mõju eeldatavalt ei avalda. Varjupaigad, kes on liitunud Spin TEK-i pakutava platvormiga, sisestavad juba praegu leitud loomade kohta VTK-s väljapakutud andmeid (varjupaiga mooduli andmed) iga looma kohta koostatud kaardile eraldi. Edaspidi esitavad varjupaigad andmed loomade registrisse loodavasse varjupaiga moodulisse.

### **Avaliku sektori töökoormus**

Koerte, kasside ja valgetuhkrute kohustusliku mikrokiibiga märgistamise ja riigi lemmikloomaregistris registreerimise nõude kehtestamisega võtab riik KOV-idelt üle kohustuse pidada lemmikloomade kohta arvestust, millega väheneb KOV-ide töökoormus. Kuigi riik võtab üle KOV-ide ülesande pidada lemmikloomade kohta arvestust, jääb hulkuvate loomade püüdmise ja pidamise korraldamine ka edaspidi KOV-ide ülesandeks. Küll aga muutub töökorraldus, sest kõik KOV-id saavad kasutada riigi lemmikloomaregistris, sealhulgas need KOV-id, kes praegu elektroonses andmekogus arvestust ei pea. See lihtsustab ülesannete täitmist, muutes töökorralduse eesmärgipärasemaks.

PTA töökorraldusele omab muudatus olulist mõju, sest võimaldab vihjepõhisest järelevalvest minna üle andme- ja riskipõhisele järelevalvele, mis eelduslikult võimaldab aega kokku hoida. PTA praegused tööülesanded seoses mikrokiipide heakskiitmise ja nende kasutamiseks lubatud mikrokiipide loetelu tootjate kaupa oma veebilehel avalikustamisega säilivad, töökoormusele avaldub vähenemine mõju seoses mikrokiipide maaletoojatega halduslepingu sõlmimisega.

Andmete ajakohastamisel vähese või puuduva internetikasutamise võimekuse korral saavad loomapidajatele olla abiks KOV-i ametnikud, kes on lemmikloomade registreerimisega seoses elanikele siiani tuge pakkunud, ning PRIA maakondlikud teenindusbürood, kelle igapäevatöö osa on ka tehnoloogiliste vahendite ja interneti kasutamine. Samuti on neil haldusmenetluse seaduse §-st 36 tulenev selgituskohustus. Eelduslikult on mõju KOV-i ja PRIA töökoormusele väike.

Riigi lemmikloomaregistri loomine toob endaga kaasa lisatööülesande PRIA-le kui uue andmekogu volitatud töötlejale, kelle ülesandeks jääb tagada andmekogu kvaliteetne töös hoidmine ja rakendamine ning vajalike lisaarenduste tellimine koos klienditoe pakkumisega.

PTA ja MTA pädevuste täpsema sätestamisega luuakse suurem õigusselgus. Mõju PTA-le puudub, sest LoKS-i rakendamine, sealhulgas juhtudel, kus looma heaolu tagamiseks tuleb loom eutaneerida, on ka praegu formaalselt PTA pädevuses. MTA tegutseb muudatuse jõustumise järel edasi oma pädevuste piires ning muudatusega lisakohustusi ei kaasne, kuid sätte muutmine kaotab mitmeti mõistetavuse looma surmamise otsuse ja selle korraldamise osas.

## **7. Seaduse rakendamisega seotud riigi ja kohaliku omavalitsuse tegevused, eeldatavad kulud ja tulud**

Koerte, kasside ja valgetuhkrute kohustusliku kiibistamise ja registreerimise nõude kehtestamine ja registri loomine vähendab eeldatavalt KOV-ide kulu hulkuvate loomade püüdmisele ning ülalpidamisele. Mõju KOV-ide eelarvele on eelhinnangu kohaselt positiivne.

Kuigi eelduste kohaselt riigieelarve tuludele ja kuludele märkimisväärseid muudatusi ei kaasne, võib mõningane mõju kaasneda. Uue andmekogu loomiseks tehtavate IT-arenduste kulude katteks (kogukulu arenduse aastal umbes 445 400 eurot) on 2025. aastal plaanis taotleda rahastust EL-i struktuurifondist, et rakendada ReM-i valitsemisalas digipöörde plaani. Andmekogu ülalpidamisega kaasnevad tööjõu- ja majandamiskulud (umbes 189 000 eurot aastas) on vaja katta riigieelarve vahenditest. Riigi lemmikloomaregistrisse registrikande tegemise eest (loomapidajaks registreerimine, sealhulgas loomapidaja vahetuse korral andmete muutmine) kehtestatakse riigilõiv, et katta andmekogu ülalpidamisega kaasnevad tööjõu- ja majandamiskulud. Täpsem ülevaade kuludest on toodud seletuskirja lehekülgedel 25 ja 26 ning lk 37. Marginaalseid täiendusi tuleb teha riiklikus veterinaararstide registri IT-lahenduses. Riigieelarve tulud ei suurene.

## 8. Rakendusaktid

### 8.1. Muudetavad rakendusaktid

Eelnõu seadusena rakendamiseks tuleb muuta järgmiseid määruseid:

- 1) maaeluministri 23. novembri 2021. a määrus nr 67 „Riikliku veterinaararstide registri põhimäärus” <https://www.riigiteataja.ee/akt/112092023004>;
- 2) maaeluministri 23. novembri 2021. a määrus nr 68 „Veterinaarteenuse osutamise kohta arvestuse pidamise ning aruande ja andmete esitamise täpsemad nõuded ja kord” <https://www.riigiteataja.ee/akt/112092023005>;
- 3) maaeluministri 25. novembri 2021. a määrus nr 71 „Põllumajandus- ja Toiduametile esitatava teatise sisu nõuded ning esitamise kord, laboris loomataudide ja zoonoosete haigusetkitajate laboratoorsete leidude kohta arvestuse pidamise ning selle kohta aruannete esitamise täpsem kord ja aruande sisu nõuded, nende zoonooside loetelu, mille haigusetkitaja leiust tuleb Põllumajandus- ja Toiduametit teavitada, ning muude loomataudide ja zoonoosete haigusetkitajate loetelu, mille leiu kohta peab labor arvestust pidama” <https://www.riigiteataja.ee/akt/126112021013>;
- 4) maaeluministri 25. novembri 2021. a määrus nr 73 „Põllumajandusloomade registri põhimäärus” <https://www.riigiteataja.ee/akt/104072023035>;
- 5) maaeluministri 25. novembri 2021. a määrus nr 74 „Põllumajanduslooma märgistamise ja registreerimise ning veisepassi väljastamise kord, põllumajanduslooma tapmisest ja hukkumisest ning kõrvaldamisest teavitamise kord ning identifitseerimisvahendi eemaldamise ja asendamise nõuded” <https://www.riigiteataja.ee/akt/102082024003>;
- 6) maaeluministri 17. novembri 2021. a määrus nr 55 „Loomse paljundusmaterjali märgistamise nõuded” <https://www.riigiteataja.ee/akt/119112021003>;
- 7) maaeluministri 23. detsembri 2022. a määrus nr 82 „Perioodi 2023–2027 ohustatud tõugu looma pidamise toetus” <https://www.riigiteataja.ee/akt/125052024005>;
- 8) maaeluministri 30. aprilli 2015. a määrus nr 56 „Loomade heaolu toetus” <https://www.riigiteataja.ee/akt/120042022006>;
- 9) maaeluministri 26. juuni 2017. a määrus nr 48 „Ohtliku taimekahjustaja ja eriti ohtliku loomataudi tõttu kahjustunud põllumajandusliku tootmise potentsiaali taastamise toetus” <https://www.riigiteataja.ee/akt/125112021016>;
- 10) maaeluministri 22. novembri 2021. a määrus nr 59 „Farmis tapetud kodulinnu ja jäneselise liha väikeses koguses käitlemise hügieeninõuded” <https://www.riigiteataja.ee/akt/124112021005>;
- 11) maaeluministri 30. septembri 2022. a määrus nr 53 „Põllumajanduses kasutatava eriotstarbelise diislikütuse ostuõiguse andmine” <https://www.riigiteataja.ee/akt/101102022009>;

- 12) maaeluministri 16. veebruari 2017. a määrus nr 17 „Loomakasvatuse üleminekutoetus“ <https://www.riigiteataja.ee/akt/115052020017>;
- 13) maaeluministri 23. detsembri 2022. a määrus nr 84 „Perioodi 2023–2027 loomade heaolu toetus“ <https://www.riigiteataja.ee/akt/128122024024>;
- 14) maaeluministri 21. detsembri 2022. a määrus nr 73 „Piimalehma, ammalehma ning lamba ja kitse kasvatamise otsetoetus“ <https://www.riigiteataja.ee/akt/128122024039>;
- 15) maaeluministri 17. aprilli 2017. a määruse nr 33 „Põllumajanduskultuuri ja heinaseemne üleminekutoetus“ <https://www.riigiteataja.ee/akt/129122017044>;
- 16) maaeluministri 6. veebruari 2019. a määrus nr 12 „Mesilaspere toetus“ <https://www.riigiteataja.ee/akt/131032023005>;
- 17) maaeluministri 30. aprilli 2015. a määrus nr 55 „Ohustatud tõugu looma pidamise toetus“ <https://www.riigiteataja.ee/akt/124042024002>;
- 18) maaeluministri 27. detsembri 2022. a määrus nr 86 „Perioodi 2023–2027 turvas- ja erodeeritud mulla kaitse toetus“ <https://www.riigiteataja.ee/akt/128122024035>;
- 19) maaeluministri 27. detsembri 2022. a määrus nr 87 „Perioodi 2023–2027 põhjavee kaitse toetus“ <https://www.riigiteataja.ee/akt/128122024032>;
- 20) maaeluministri 27. detsembri 2022. a määruse nr 88 „Perioodi 2023–2027 pinnavee kaitse toetus“ <https://www.riigiteataja.ee/akt/128122024030>;
- 21) maaeluministri 21. detsembri 2022. a määrus nr 76 „Perioodi 2023–2027 mesilaste korjeala toetus“ <https://www.riigiteataja.ee/akt/128122024027>;
- 22) maaeluministri 21. detsembri 2022. a määrus nr 71 „Otsetoetuste saamise üldised nõuded, põhisissetuleku toetus, ümberjaotav toetus ja noore põllumajandustootja toetus“ <https://www.riigiteataja.ee/akt/128122024021>;
- 23) maaeluministri 29. aprilli 2015. a määrus nr 49 „Keskkonnasõbraliku majandamise toetus“ <https://www.riigiteataja.ee/akt/106102022003>;
- 24) maaeluministri 30. aprilli 2015. a määrus nr 53 „Mahepõllumajandusele ülemineku toetus ja mahepõllumajandusega jätkamise toetus“ <https://www.riigiteataja.ee/akt/118042023004>;
- 25) maaeluministri 3. märtsi 2023. a määrus nr 12 „Mesindussektorisse sekkumise toetus“ <https://www.riigiteataja.ee/akt/128052024008>;
- 26) põllumajandusministri 8. oktoobri 2014. a määrus nr 84 Põllumajandustootja asendamise toetus“ <https://www.riigiteataja.ee/akt/104062022006>;
- 27) põllumajandusministri 20. jaanuari 2015. a määrus nr 7 „Väikeste põllumajandusettevõtete arendamise toetuse andmise ja kasutamise tingimused ning kord“ <https://www.riigiteataja.ee/akt/108032022006>;
- 28) regionaalministri 18. jaanuari 2024. a määrus nr 6 „Märgistamise täpsemad nõuded kanamunade turustamise korral“ <https://www.riigiteataja.ee/akt/119012024011>;
- 29) regionaalministri 18. detsembri 2023. a määrus nr 102 „Perioodi 2023–2027 turvas- ja erodeeritud mullaga väärtusliku püsirohuma kaitse toetus“ <https://www.riigiteataja.ee/akt/128122024034>;
- 30) regionaalministri 21. detsembri 2023. a määrus nr 110 „Perioodi 2023–2027 põhjavee kaitse alal asuva väärtusliku püsirohuma kaitse toetus“ <https://www.riigiteataja.ee/akt/128122024031>;
- 31) maaeluministri 23. detsembri 2022. a määrus nr 77 „Perioodi 2023–2027 loomade tervist edendavate majandamisnõuete toetus“ <https://www.riigiteataja.ee/akt/128122024025>;
- 32) regionaalministri 18. detsembri 2023. a määrus nr 100 „Perioodi 2023–2027 loomatauditõrje programmi rakendamise toetus“ <https://www.riigiteataja.ee/akt/120122023035>.

## 8.2. Uus rakendusakt

VS-i § 32 lõikega 8 (eelnoü § 1 punkt 17) antakse regionaal- ja põllumajandusministrile volitus kehtestada mikrokiibiga identifitseeritava ja loomade registris registreeritava koera, kassi, valgetuhkru ja VS § 32 lõikes 3 nimetatud lemmiklooma märgistamise ning registreerimise

täpsemad tingimused ja kord, nõuded andmete esitamise ja ajakohasena hoidmise kohta ning mikrokiibi asendamise nõuded. Määrusega reguleeritakse muu hulgas koerte, kasside ja valgetuhkrute mikrokiibiga identifitseerimise ja registreerimise tähtaeg, täpsustatakse nii veterinaararsti kui ka loomapidaja kohustusi ja vastutuse ulatust registris olevate andmete ajakohasena hoidmise eest ning varjupaika sattunud ja seal peetavate hulkuvate loomade kohta andmete registrisse kandmise nõudeid.

Rakendusaktide kavandid on esitatud seletuskirja lisan 1.

## **9. Seaduse jõustumine**

Seaduse jõustumine on eelnõu kohaselt kavandatud 2026. aasta 1. jaanuaril.

Jõustumise erisused lemmikloomade jälgitavusega seotud uute nõuete osas on sätestatud § 7 lõikes 2, mille kohaselt seaduse § 1 punktid 1, 3, 9–14, 17–20, 22–28, 34 ja 35 ning §-d 2–6 jõustuvad 2027. aasta 1. juunil. Jõustumise erisused on sätestatud arvestusega, et jõustumise ajaks on riigi lemmikloomaregister kasutusvalmis. Jõustumise tähtpäevaks on valitud 1. juuni, et nii loomapidajad kui ka KOV-ide töötajad, kellele on kehtestatud eelnõuga tähtajad kohustuste täitmiseks, ei oleks veel suurel hulgal suvepuhkusel. See võimaldab paremini korraldada riigi lemmikloomaregistri toimima saamist.

Selline üleminekuaeg on loomapidajatele piisav uute nõuetega kohanemiseks ning aitab tagada, et lemmikloomad, saaksid nõuetekohaselt identifitseeritud ja registreeritud.

## **10. Eelnõu kooskõlastamine, huvirühmade kaasamine ja avalik konsultatsioon**

Eelnõu esitatakse eelnõude infosüsteemi EIS kaudu kooskõlastamiseks Justiits- ja Digiministeeriumile, Kliimaministeeriumile, Sotsiaalministeeriumile, Siseministeeriumile, Majandus- ja Kommunikatsiooniministeeriumile ning Rahandusministeeriumile.

Samuti edastatakse eelnõu teadmiseks Riigikogule ning arvamuse avaldamiseks järgmistele asutustele ja huvirühmadele: Andmekaitse Inspeksioon, Keskkonnaamet, Maksu- ja Tolliamet, Eesti Linnade ja Valdade Liit, Eesti Põllumajandus-Kaubanduskoda, Eesti Loomaarstide Koda, Spin TEK AS, Eesti Kennelliit MTÜ, Eesti Loomakaitse Selts MTÜ, Eesti Loomakaitse Liit MTÜ, Loomus MTÜ, Varjupaikade MTÜ, Hoiupaiga Loomad MTÜ, Pesaleidja MTÜ, Cats Help MTÜ, Assisi Franciscuse Selts MTÜ, Tartu Kassikaitse MTÜ, Lääne-Virumaa Koduloomade Varjupaik MTÜ, MTÜ Hiiumaa koduta loomade turvakodu, MTÜ Paikass, Kiisutuba MTÜ, Kohtla-Järve kodutute loomade varjupaik Grey Dogs, MTÜ Ayuda, MTÜ Saaremaa Lemmikloomade Turvakodu, Pörröpallo OÜ, Esticat Eesti Kasside Assotsiatsioon, Eesti Kassikasvatajate Liit Felix, Cato Club.

Kuna eelnõu sisaldab toote nõuetele vastavuse seaduse tähenduses tehnilisi norme, teavitatakse sama seaduse § 43 lõike 1 kohaselt sellistest normidest Euroopa Komisjoni ja Euroopa Majanduspiirkonna lepinguriike. Vabariigi Valitsuse 29. septembri 2010. a määruse nr 140 „Kavandatavast tehnilisest normist, infoühiskonna teenusele kehtestatavast nõudest ja teenuse osutamise nõudest teavitamise kord ning teavitamist koordineeriva asutuse määramine” § 3 lõike 1 kohaselt on Eesti Vabariigis teavitamist koordineerivaks asutuseks Majandus- ja Kommunikatsiooniministeerium. Eelnõu edastatakse Majandus- ja Kommunikatsiooniministeeriumile edasiseks menetlemiseks.