

TPK Projekt OÜ

Töö nr 7624

Keresoja juurdepääs

Põhiprojekt

Riigitee nr 22190 Rõhu – Meeri – Tõravere km 6,26
Elva metskond 28, Keeri küla, Nõo vald, Tartumaa

KOOSTAJA

TPK Projekt OÜ

Narva mnt 32-5, 10120 Tallinn

Telefon +372 52 28 311

MTR: EEP004706; EPE001531

E-post lauri@tpkprojekt.ee

Vastutav täitja: Lauri Künnapuu

Kutsetunnistus nr 177810

TELLIJA

Kobras OÜ

E-post: Ervin.Piirsalu@kobras.ee

Telefon: +372 55677754

Tallinn 2024

Töö nr:	6923	Staadium: Põhiprojekt
Töö nimetus:	Keresoja juurdepääs	

Sisukord

1. Üldosa	3
1.1 Lähtematerjalid.....	4
1.2 Uuringud.....	4
2. Olemasoleva olukorra kirjeldus	4
2.1 Uuringu tulemuste kokkuvõte	4
2.1.1 Geodeesia	4
3. Projektlahendus.....	4
3.1 Plaanilahendus.....	4
3.2 Vertikaalplaneering	5
3.3 Katend	5
3.3.1 Katendid	5
3.3.2 Nõuded materjalidele	5
3.4 Liikluskorraldus- ja ohutusvahendid.....	6
3.5 Veeviimarid.....	6
3.6 Keskkonnakaitse ja maastikukujundustööd	6
3.6.1 Haljastus.....	6
3.6.2 Jäätmekava	7

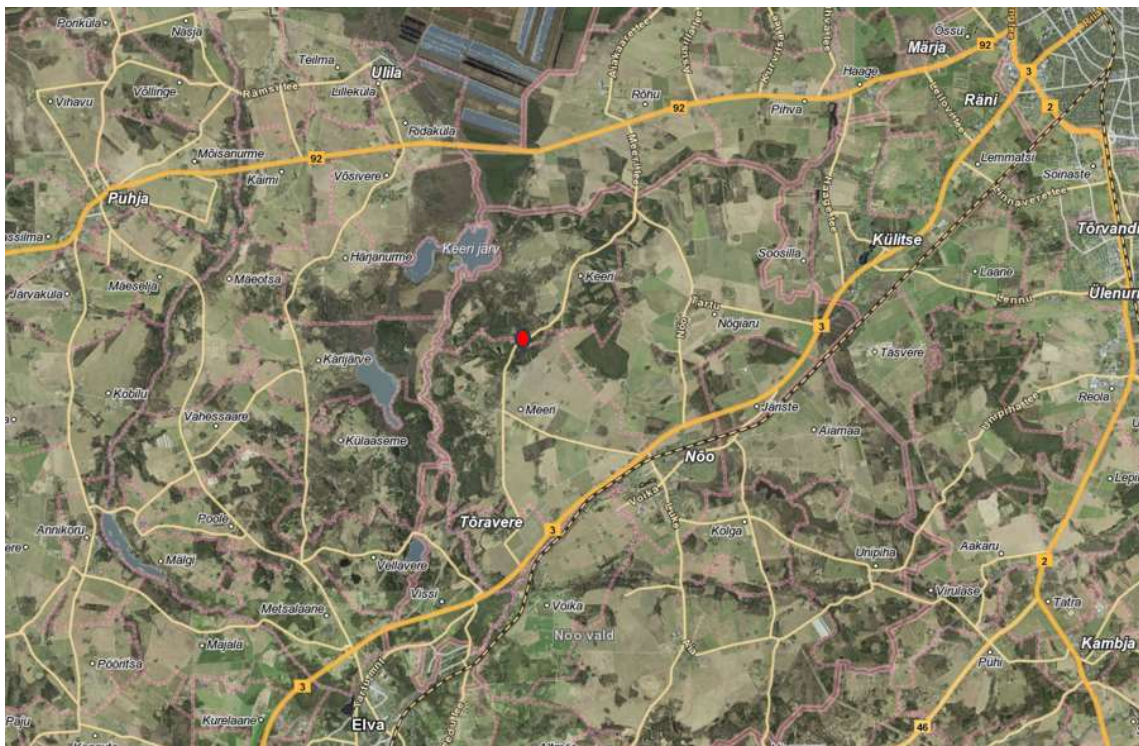
Töö nr:	6923	Staadium: Põhiprojekt
Töö nimetus:	Keresoja juurdepääs	

Joonised

Joonis	Nimetus	Mõõtkava
7624_PP_TL-4-01	Liikluskorraldus	1:500
7624_PP_TL-4-02	Asendiplaan	1:500
7624_PP_TL-4-03	Vertikaalplaneering	1:500
7624_PP_TL-6-01	Ristlõige	1:50

1. Üldosa

Objekti asukoht on näidatud alljärgneval joonisel.



Töö nr:	6923	Stadium: Põhiprojekt
Töö nimetus:	Keresoja juurdepääs	

1.1 Lähtematerjalid

Põhiprojekti koostamisel on lähtutud:

- Transpordiameti 06.11.2022 nr 7.1-1/22/21730-2 „Tartu maakonnas Nõo vallas „Keresoja metsaparandus“ metsatee ehitamise projekti raames ristumiskoha projekteerimise nõuded“.

Põhiprojekti koostamisel on arvestatud mh järgmiste õigusaktide, standardite ja juhenditega:

- majandus- ja taristuministri 09.01.2020. aasta määrus nr 2 „Tee ehitusprojektile esitatavad nõuded“;
- majandus- ja taristuministri 03.08.2015. aasta määrus nr 101 „Tee ehitamise kvaliteedi nõuded“ (edaspidi *kvaliteedinõuded*);
- majandus- ja taristuministri 05.08.2015. aasta määrus nr 106 „Tee projekteerimise normid“ (edaspidi nõuded);
- Transpordiameti mahasõidu tüüpjoonis 2
- Transpordiameti juhised „Ristmike vahekauguse ja nähtavusala määramine“

1.2 Uuringud

Nimetus	Valmistamise aeg	Töö number	Ettevõtte nimetus/koostaja
Geodeesia	juuni 2024	2024-133	Kobras OÜ

2. Olemasoleva olukorra kirjeldus

2.1 Uuringu tulemuste kokkuvõte

2.1.1 Geodeesia

Geodeesia on koostatud Kobras OÜ poolt 2024. aasta juunis. Töö number 2024-133.

3. Projektlahendus

3.1 Plaanilahendus

Projektiga on ettenähtud rajada juurdepääs Elva metskond 24 kinnistule riigitee nr22190 Rõhu – Meeri – Tõravere km 6,26.

Juurdepääsu kate laiuks on projekteeritud 4,5 meetrit ning lisaks mõlemale poole 1,0 meetri laiused tugipeenrad. Mahasõitude on esimesed 18 meetrit asfaltbetoon kate ning edasi kruuskate.

Töö nr:	6923	Stadium: Põhiprojekt
Töö nimetus:	Keresoja juurdepääs	

Projekteerimise käigus kontrolliti ka nähtavusi. Kõigil mahasõitudel valiti liituval teel liitumisnähtavuseks 7,0 meetrit. Tulenevalt peatee lubatud suurimast sõidukiirusest 90 km/h valiti peatee liitumisnähtavuseks 190 meetrit. Nähtavuskolmnurka jäävad puud ning võsa on ettenähtud likvideerida.

3.2 Vertikaalplaneering

Mahasõidule on projekteeritud pikikalle 2,0% riigiteest eemale. Põikkaldekseks on projekteeritud kuni 2,5% ning tugipeenarde kaldekseks 4%.

3.3 Katend

3.3.1 Katendid

Käesolevas töös on kasutatud järgmiseid katendi konstruktsioone:

Asfaltbetoon kate

Katendi kiht	Kihi paksus
Tihe kuum asfaltbetoon AC 12 surf	h=5 cm
Kuum poorne asfaltbetoon AC 20 base	h=6 cm
Kiilutud paekillustik fr 32/63	h=30 cm
Dreenkiht	h=30 cm
Täitematerjal	

Kruuskate

Katendi kiht	Kihi paksus
Purustatud kruus	h=11 cm
Kiilutud paekillustik fr 32/63	h=30 cm
Dreenkiht	h=30 cm
Täitematerjal	

Tüüp: Haljasala

Katendi kiht	Kihi paksus
Murukülv	
Kasvupinnas	$h_{\min}=5-7\text{cm}$
Täitematerjal	

3.3.2 Nõuded materjalidele

Tee katendi ehitamisel kasutatavad materjalid peavad olema kooskõlas kehtivate õigusaktide, standardite ja juhenditega.

Tee alt tuleb eemaldada muld ja pehmed pinnased. Kasutatav täitematerjal ja dreenkiht peavad vastama õigusaktidega kehtestatud nõuetele.

Kruuskattena tuleb kasutada purustatud kruusa majandus- ja taristuministri 03.08.2015. aasta määruses nr 101 „Tee ehitamise kvaliteedi nõuded“ lisa 10 segu nr 6.

Töö nr:	6923	Staadium: Põhiprojekt
Töö nimetus:	Keresoja juurdepääs	

Killustikalustes kasutatav materjal peab vastama Transpordiameti juhendiga „Killustikust katendikihtide ehitamise juhend“ kehtestatud järgmistele nõuetele:

- Kiilutud paekillustik fr 32/63: AKÖL20<500

AC surf asfaltsegudes kasutatav materjal peab EVS 901-3 tabel 7 kehtestatud järgmisele nõuetele:

- Tihe kuum asfaltbetoon AC 12 surf: AKÖL20<900

AC base asfaltsegudes kasutatav materjal peab EVS 901-3 tabel 9 kehtestatud järgmisele nõuetele:

- Kuum poorne asfaltbetoon AC 20 base: AKÖL20<900

3.4 Liikluskorraldus- ja ohutusvahendid

Liiklusmärgid paigaldatakse vastavalt asendiplaani ja liikluskorralduse joonisele. Liiklusmärgid ja nende paigaldus peab olema kooskõlas standardiga EVS 613 „Liiklusmärgid ja nende kasutamine“. Projekteeritud liiklusmärgid kuuluvad suurusgruppi II.

Märgid valmistatakse vähemalt 1,8 mm paksustel alumiiniumalustel ning kaetakse II klassi valgustpeegeldava kilega.

Liiklusmärkide postid ja tarvikud peavad olema valmistatud lähtuvalt standardist EVS-EN 1993. Kõik postid peavad olema kuumgalvaniseeritud terastorud, mille mõõtmed tagavad liikluskorraldusvahendi püsimise EN 12899 kirjeldatud koormuste korral.

3.5 Veeviimariid

Projektiga ei ole ettenähtud uusi veeviimareid.

3.6 Keskkonnakaitse ja maastikukujundustööd

Ehituse Töövõtja vastutab ehitusperioodil keskkonnakaitse eest ehitusplatsil ja sellega vahetult piirnevail aladel vastavalt seadustele ja nõuetele ning Tellija poolt esitatud juhistele.

3.6.1 Haljastus

Muruseeme peab olema varustatud sertifikaadiga. Seemne kulu on 2-2,5 kg/100 m² kohta. Seemneid tuleb säilitada kuivas ja valguse eest kaitstud kohas. Ehitustööde ajal vastutab säilitatava ja rajatava haljastuse eest töövõtja. Rajatavat haljastust kasta korrapäraselt. Vajadusel teostada umbrohutõrjet.

Haljasalad rajada nõuetele vastavalt ettevalmistatud kasvupinnasele. Kasvupinnase projekteeritud paksus on 5...7 cm. Muru klass III.

Kohaliku objektilt saadava mulla nõuetele vastavust tõendatakse vajadusel täiendava mullaanalüüsiga. Kasvumuld peab olema taimekasvuks sobiv ega tohi sisaldada ohtlikke

Töö nr:	6923	Stadium: Põhiprojekt
Töö nimetus:	Keresoja juurdepääs	

aineid üle piirmäära. Kasvumuld ei tohi sisaldada prahti, kive ega mitmeaastasi juurumbrohte.

Ehitustööde käigus rikutud või kahjustatud haljasalad tuleb taastada.

3.6.2 Jäätmekava

Tähelepanu tuleb pöörata ehitustöödel tekkivate jäätmete käitlusele. Ohtlikud jäätmed tuleb koguda muudest jäätmetest eraldi ning üle anda ohtlike jäätmete käitlemise litsentsi omavatele ettevõtetele. Ehitusjäätmete kogumine ja utiliseerimine on ehitaja kohustus.

Ehitus ja lammutusjäätmed tuleb üle anda vastavat jäätmeluba omavale ettevõttele veoks, taaskasutamiseks või ladestamiseks. Riigi Keskkonnaameti poolt väljastatud jäätmeluba ja/või registreerimisõienä on vajalik ehitus- ja lammutusjäätmete (va pinnase) eeltötluseks ja taaskasutamiseks täitematerjalina või ehitusmaterjalina jäätmetekke kohas.

Likvideeritavate puude ja võsa kändud juurida ja utiliseerida. Jäätmete utiliseerimise kohustus lasub ehitajal. Puitmaterjali likvideerimise kohustus on Töövõtjal, kui maaomanikuga ei ole teisiti kokku lepitud.