



# CONNECTO

---

**TELLIJA:** Elektrilevi OÜ  
info@elektrilevi.ee  
Veskiposti 2, 10138 Tallinn

TÖÖPROJEKT

## Järveotsa kinnistu elektriliitumine Ida-Virumaa, Alutaguse vald, Uusküla

*Järveotsa (12201:001:0314)*

Projekteerija: Erki Pääro  
erki.paaro@connecto.ee  
Elektriinsener, tase 6  
Kutsetunnistus 203963

Nr LC1763

Tallinn  
14.10.2024

AS Connecto Eesti	Tööprojekt Nr LC1763	Järveotsa kinnistu elektriliitumine, Ida-Virumaa, Alutaguse vald, Uusküla	14.10.2024	Lk 2
-------------------	-------------------------	--	------------	------

Projekti koostamisel osalesid:

Projekteerija

Erki Pääro  
Tel. +372 56 810 940

Kontrollija

Priit Mürsepp  
Tel. +372 5343 2922

AS Connecto Eesti	Tööprojekt Nr LC1763	Järveotsa kinnistu elektriliitumine, Ida-Virumaa, Alutaguse vald, Uusküla	14.10.2024	Lk 3
-------------------	-------------------------	--	------------	------

## Sisukord

1.	Asukoht	4
2.	Seletuskiri	5
2.1.	Üldosa	5
2.2.	Tehniline lahendus	6
2.2.1.	Maakaabelliinid	6
2.2.2.	Liitumiskilbid ja tarbijate ühendused	6
2.2.3.	Tähistused	6
3.	Maastiku ja teede taastamine	7
4.	Ehitustööde dokumenteerimine ja järelvalve	7
5.	Käidujuhend	7

### LISAD JA JOONISED

Lisa 1. Põhimaterjalide ja –seadmete spetsifikatsioon

Lisa 2. Tööde mahtude tabel (vastavalt Elektrilevi OÜ kehtestatud vormile)

Lisa 3. Lähteülesanne

Lisa 4. Kooskõlastuste koondtabel

Lisa 5. Kooskõlastuste koopiad

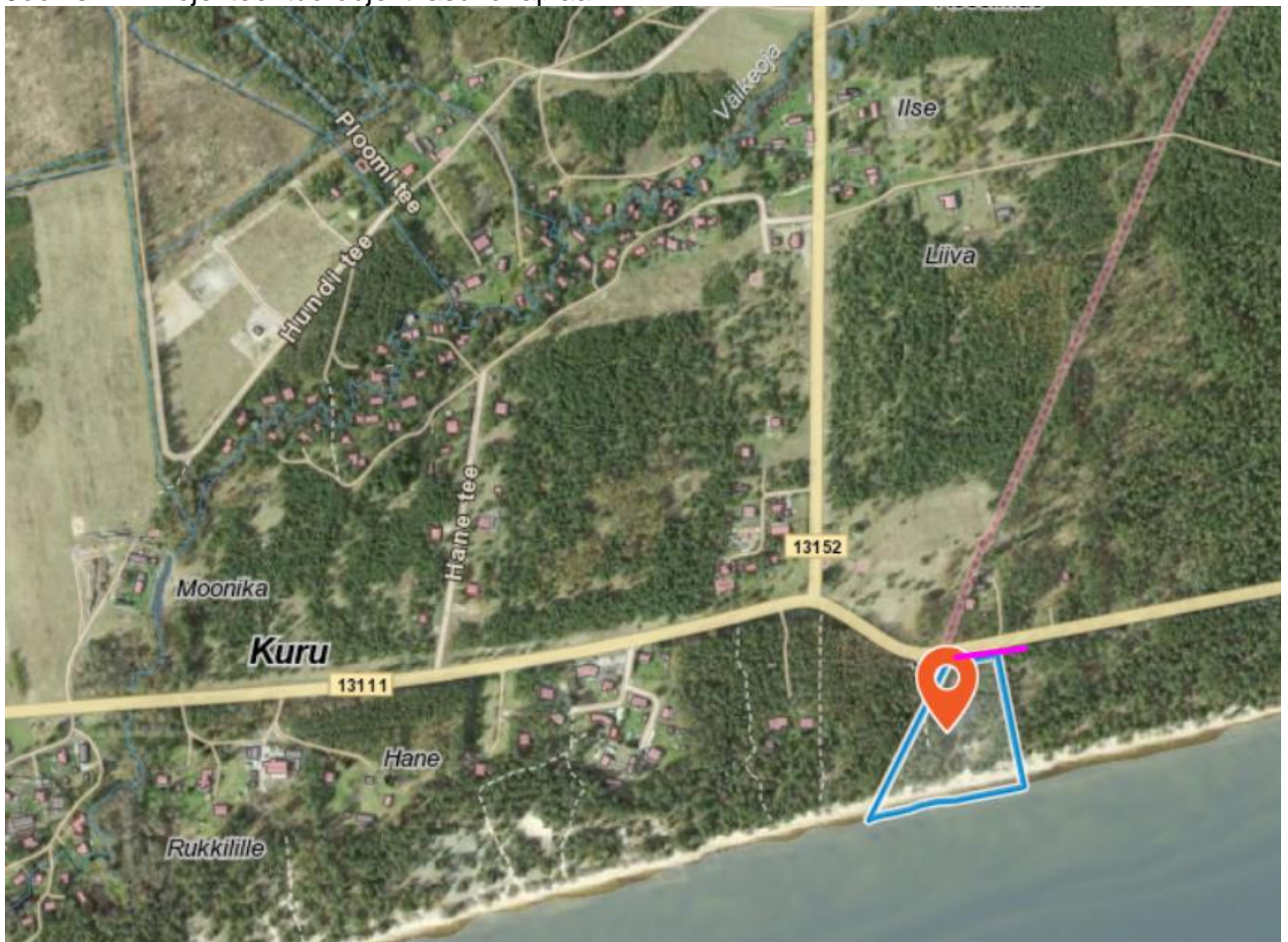
Joonis LC1763-1 Asendiplaan(id)

Joonis LC1763-2 Elektriskeem(id)

AS Connecto Eesti	Tööprojekt Nr LC1763	Järveotsa kinnistu elektriliitumine, Ida-Virumaa, Alutaguse vald, Uusküla	14.10.2024	Lk 4
-------------------	-------------------------	--	------------	------

## 1. Asukoht

Joonis 1.1 Projekteeritud objekti asukohaplaan



AS Connecto Eesti	Tööprojekt Nr LC1763	Järveotsa kinnistu elektriliitumine, Ida-Virumaa, Alutaguse vald, Uusküla	14.10.2024	Lk 5
-------------------	-------------------------	--	------------	------

## 2. Seletuskiri

### 2.1. Üldosa

Käesoleva projektiga on lahendatud Ida-Viru maakonnas Lüganuse vallas Uuskülas Järveotsa kinnistu elektriliitumine. Liinide projekteeritud pikkused koos varuga on toodud elektriskeemidel ja spetsifikatsioonis, trasside projektsioonide pikkused tööde mahtude tabelites.

Projekteerimistöö aluseks on Elektrilevi OÜ projekteerimisülesanne nr. 474316 koos lisadokumentidega (vt. Lisad). Projekti koostamisel on aluseks võetud Elektrilevi OÜ poolsed ettekirjutused (Elektrilevi OÜ (0,4...20) kV võrgustandard, erinevad juhendid/hankedokumendid), kehtivad standardid, Ehitusseadustik ning teised Eesti Vabariigi seadused ja õigusaktid, nimetatud dokumentidega tuleb arvestada ka tööde teostamisel.

Kolm päeva enne liiniehitustööde algust on ehitajal kohustus võtta ühendust kinnistute valdajatega, teavitades neid tööde teostamisest nende maaüksusel ning arvestama nende tingimuste ja nõudmistega ning tehnovõrkude valdajatega (vastavalt kooskõlastuse tingimustele). Tööd teostatakse vastavalt tellija ja kohaliku omavalitsuse kehtestatud korrale. Meetmed ohutuks tööks elektriseadmetel ja nende kaitsetsoonis määrata kindlaks tööjuhatuse koosolekul enne tööde alustamist. Ehitustöödel või selle ettevalmistamisel tekkinud küsimused ja probleemid, mida pole kajastatud käesolevas projektis või on ebaselged/vastuolulised, lahendatakse töö käigus kooskõlastatult projekteerija ja tellijaga.

Ehitustööde käigus ja elektripaigaldiste hilisemal käidul juhinduda eespool toodud eeskirjadest ja Eesti vabariigis kehtivatele normatiividest ja seadustest ning kinni pidada töötervishoiu, tööohutuse ja elektriohutuse nõuetest ning headest tavadest.

Projektis on kasutatud järgmisi materjale:

1. AS Connecto Eesti koostatud geodeetilist alusplaani - töö nr. 9507G
2. Elektrilevi OÜ projekteerimisülesanne nr. 474316

AS Connecto Eesti	Tööprojekt Nr LC1763	Järveotsa kinnistu elektriliitumine, Ida-Virumaa, Alutaguse vald, Uusküla	14.10.2024	Lk 6
-------------------	-------------------------	--	------------	------

## 2.2. Tehniline lahendus

### 2.2.1.Maakaabelliinid

Projekteeritud kaablite parameetrid koos algus- ja lõpp-punktidega on toodud elektriskeemil, kaablite kulgemine looduses esitatud asendiplaanil, põhimaterjalid spetsifitseeritud spetsifikatsioonis ning tööde mahud on esitatud vormikohases tööde mahtude tabelis.

Kaabel paigaldada pinnasesse 1,0m sügavusele liivapadjas, väljaspool kaitsetoru olev kaabel kaitsta kaablikaitsekattega. Kaablitrass puhastada vajadusel vajalikus ulatuses puudest/võsast ja kividest. Ristumisel kommunikatsioonidega (tarbijakaablid, side, vesi jne) paigaldada kaabel plasttorus ja juhendada normidekohastest püst- ja horisontaalvahekaugustest ning kooskõlastustes toodud tingimustest. Kaitsetorude otsad tuleb vajadusel tihendada ehitusvahuga, mille tulepüsivuspiir on >2h. Kaabli montaažil jälgida kaabli tootja poolt lubatud painderaadiusi ja tõmbejõudusid. Ristuvale allmaarajatisele lähemal kui 2 m kaevata üldjuhul käsitsi (vt. kooskõlastuste tingimusi). Mehhaniseeritud kaevamine on lubatav ainult maa-aluste rajatiste valdajate loal, seejuures enne kontrollides, kas maa sees ei leidu plaanidele kandmata rajatisi. Ristumistel allmaarajatistega tuleb kaabli paigaldussügavus täpsustada kohapeal ehituse käigus, tehes käsitsi kaevates kindlaks nende täpse asukoha ja suuna.

Pärna:(Jõhvi) alajaama fiidril F2 paiknevas jaotuskilbis JK56748 paigaldada reservkohale MP lüliti ning ühendada maakaabel MPL429341. Maakaabel paigaldada kuni liitumiskilbini LK230398 peakaitsmega 3x6A.

Trassi paiknemine looduses kanda teostusjoonisele.

### 2.2.2.Liitumiskilbid ja tarbijate ühendused

Kilbid komplekteerida, paigaldada ja ühendada vastavalt käesoleva projekti joonistel LC0767-2 elektriskeem arvestades kohalikest oludest või planeeritavast vertikaalplaneeringust tulenevaid kõrgusi. Alumiiniumkaabli ühendamisel kaitsselahutuslüliti klemmidele, tuleb paigaldada üleminekuklemmid Al→Cu.

Liitumiskilbiks valida vundamendile paigaldatav liitumiskilp, mis vastab Elektrilevi OÜ nõuetele. Liitumiskilbi paigaldamine teostada liituja juuresolekul või temaga kooskõlastatult. Tarbijaile näha ette liitumiskilbi võti.

Kõik tarbijaühendused taastada tekitades tarbijaile minimaalseid katkestuste pikkusi.

Kilpidele ehitada potentsiaalitasandused ja maanduspaigaldised, mis tagaks, et rikke korral ei ületaks kilbi puutepinge 50V. Vajadusel lisada maandusvardaid.

### 2.2.3.Tähistused

Elektripaigaldiste – ja seadmete eri gruppide ja pingeastmete tähistuste kohta esitatavad nõudeid vaadata P346 „Võrguvara tähistamise ja märgistamise nõuded“

AS Connecto Eesti	Tööprojekt Nr LC1763	Järveotsa kinnistu elektriliitumine, Ida-Virumaa, Alutaguse vald, Uusküla	14.10.2024	Lk 7
-------------------	-------------------------	--	------------	------

### 3. Maastiku ja teede taastamine

Ehitus- ja demonteerimistööde käigus tekkinud kahjustuste ulatus sõltub ehitusajast. Ehitajal lasub kohustus taastada ehitustöödele eelnenud olukord; muuhulgas tuleb taastada ehituse käigus kahjustada saanud pinnas, siluda ja täita mehhanismide poolt tekitatud jäljed ning demonteeritud liini mastiaugud, samuti vajunud pinnasega kaablitrass. Kõlvikult koristada tööde käigus tekkinud ehitusjätmed ja muu ehituspraht (traadi jupid, RB tükid vms).

Drenaaži kahjustamise korral taastada selle töövõime.

Kaevealade katted taastada vähemalt töödele eelnevas seisus. Kaevis tihendada tagasitäite käigus kihtide kaupa. Hilisemate erimeelsuste vältimiseks on soovitatav koos huvitatud instantsidega fikseerida (fotod vmt) olukord enne ehitustööde algust ja peale ehitustööde lõppu.

Enne tööde alustamist on vajalik hankida kaevetööde luba ning pinnakatete taastamine peab toimuma vastavalt kohaliku omavalituse poolt kehtestatud normidele.

Tööde teostamisel kasutada keskkonnasõbralikke meetodeid.

Peale ehitustööde lõppu tööplats puhastatakse ja korrastatakse. Rikutud haljastus taastatakse. Kõik ehitusjätmed ja ajutised tarindid kõrvaldatakse, lammutatud või vigastatud piirded taastatakse.

### 4. Ehitustööde dokumenteerimine ja järelvalve

Ehitustööde dokumenteerimisel lähtuda Eesti Vabariigi "Ehitusseadustik" ja Elektrilevi OÜ elektripaigaldise kasutuselevõtu protseduurist. Ehituse järelevalvet teostab tellija poolt volitatud isik või ettevõtte. Kõik kõrvalekalded projektist kooskõlastada kõigi huvitatud instantsidega s.h. tellija ja projekteerijaga ning fikseerida kirjalikult.

### 5. Käidujuhend

Uue elektripaigaldise esimese ekspluatatsioonista järgselt tuleb teha seadmete ja liinitrassi ülevaatus. Ülevaatus teha päevasel ajal kontrollides põhjalikult elektriseadmete kõiki elemente. Seadmete ülevaatusel täita ülevaatus leht ja kanda sellele avastatud defektid. Defektide avastamisel määrab selle/nende kõrvaldamise viisi ja aja võrguvaldaja. Pärast esimest ekspluatatsioonista lähtuda ülevaatuste ja hooldustööde planeerimisel jaotusvõrgu juhenditest ja nõuetest.

AS Connecto Eesti	Tööprojekt Nr LC1763	Järveotsa kinnistu elektriliitumine, Ida-Virumaa, Alutaguse vald, Uusküla	14.10.2024	Lk 8
-------------------	-------------------------	--	------------	------

## LISAD JA JOONISED

Lisa 1. Põhimaterjalide ja –seadmete spetsifikatsioon

Lisa 2. Tööde mahtude tabel (vastavalt Elektrilevi OÜ kehtestatud vormile)

Lisa 3. Lähteülesanne

Lisa 4. Kooskõlastuste koondtabel

Lisa 5. Kooskõlastuste koopiad

Joonis LC1763-1 Asendiplaan(id)

Joonis LC1763-2 Elektriskeem(id)