



EESTI PLANEERIJATE ÜHING
ESTONIAN ASSOCIATION OF SPATIAL PLANNERS

Pärnu maakonna planeeringu teemaplaneeringu
„Pärnu jõe ja kaldaala ruumilise arengu perspektiiv
ning seosed mereplaneeringuga“
asjakohaste mõjude hindamine

Lõpparuanne

18.12.2023

Sisukord

1. Sissejuhatus	3
2. Planeeringu eesmärk.....	5
3. Asjakohaste mõjude hindamise protsess	7
4. Euroopa Liidu struktuuritoetused	8
5. Kasutajagruppide ja mõju tabel	11
6. Mõjude hindamise tulemused	16
7. Ettepanekud planeeringulahenduse täiendamiseks:.....	21



1. Sissejuhatus

Käesolev asjakohaste mõjude hindamine (edaspidi ka AM) teostatakse Pärnu maakonna planeeringu teemaplaneeringu „Pärnu jõe ja kaldaala ruumilise arengu perspektiiv ning seosed mereplaneeringuga“.

Vabariigi Valitsuse 15.01.2021 korraldusega nr 15 algatas Pärnu maakonnaplaneeringu teemaplaneeringu „Pärnu jõe ja kaldaala ruumilise arengu perspektiiv ning seosed mereplaneeringuga“ ja keskkonnamõju strateegilise hindamise.

Teemaplaneeringu koostamise eesmärk on määrata Pärnu jõe vee- ja kaldaala kui terviku ruumilise arengu põhimõtted aastani 2030+ ja seada tingimused nende elluviimiseks.

Kiituväärt on asjaolu, et Planeeringu koostajad Regionaal-ja Põllumajandusministeeriumist otsustasid planeeringu koostada iseseisvalt ja esmakordselt võtsid ette nii KSH kui ka asjakohaste mõjude hindamise kaasates oma ala professionaale.

Ruumilisel planeerimisel on vaja hinnata asjakohaseid mõjusid. Seda olenemata sellest, kas planeeringu menetlemisel viiakse läbi KSH.

Käesoleva töö käigus viiakse Eestis esmakordselt läbi asjakohaste mõjude hindamine maakonna planeeringu koostamise raames.

Kuna seadus seob mõjude hindamise planeeringu elluviimisega, siis peab selge olema ka planeeringu elluviimisest vastutav tasand - maakonnaplaneeringu puhul kas riik ja omavalitsus.

Asjakohaste mõjude hindamine on vajalik, et luua eeldused ühiskonnaliikmete vajadusi ja huve arvestava, demokraatliku, pikaajalise, tasakaalustatud ruumilise arengu, maakasutuse, kvaliteetse, sh tervist ja turvalisust toetava elukeskkonna kujunemiseks. Lisaks peab kavandatu soodustama keskkonnahoidlikku ning majanduslikult, kultuuriliselt ja sotsiaalselt jätkusuutlikku arengut. Seda kõike pole võimalik teha, kui ohjatakse üksnes olulisi mõjusid.

Lõpparuandes (edaspidi aruanne) kirjeldatakse asjakohaste mõjude hindamise protsessi (ptk 3) ja Euroopa tõukerahastu võimalusi (ptk 4), tuuakse ära täiendatud kasutajagruppide tabel (ptk 5), mis on aluseks maakonnaplaneeringu elluviimise tegevuskava koostamisele. Mõjude hindamise tulemused ja nendest tulenevad soovitusel planeeringulahenduse täiendamiseks on toodud ptk 6 ja 7.

Käesoleva aruande koostamisel osalesid Maila Kuusik; Indrek Ranniku; Kaido Koppel ja juhteksperdina Pille Metspalu Eesti Planeerijate Ühingust.



2. Planeeringu eesmärk

Maakonnaplaneering koostatakse eelkõige kohalike omavalitsuste üleste huvide väljendamiseks ning riiklike ja kohalike ruumilise arengu vajaduste ja huvide tasakaalustamiseks. Ühtlasi on maakonnaplaneering üldplaneeringu koostamise aluseks.

Maakonnaplaneeringu olemuslik ülesanne on riigi huvide väljendamine. Pärnu jõe teemaplaneeringu puhul on oluline:

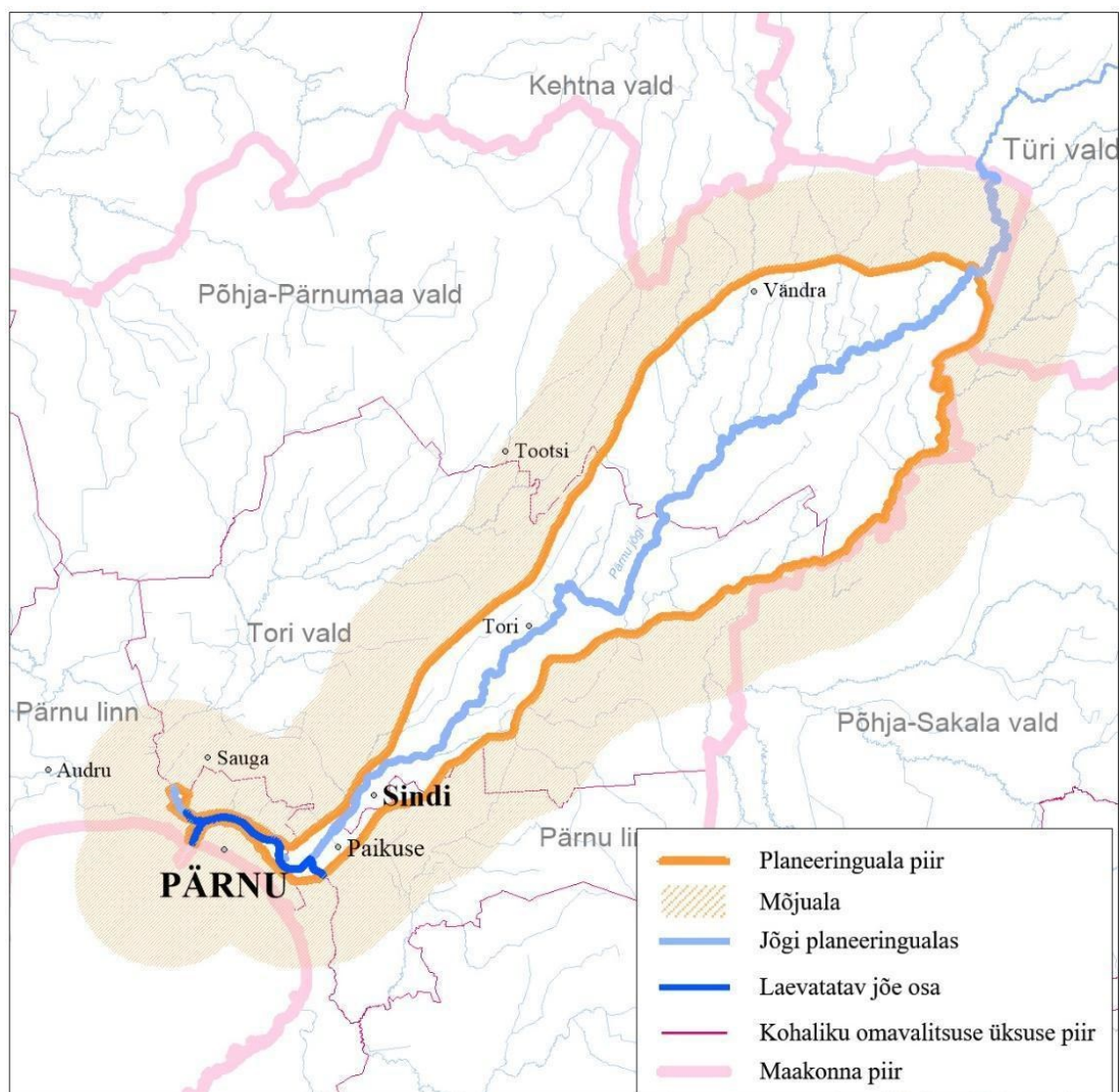
- **pääs jõelt merele;**
- **Pärnu sadama toimimine (kaubasadam, reisisadam ja ühendused saartega);**
- **väikesadamate võrgustiku ja väikelaevaliikluse arenemine;**
- **jõe ja mere kasutajate turvalisuse kindlustamine;**
- **jõe ja kallaste avalik kasutus ning juurdepääs kaldaalale;**
- **rohevõrgustiku toimimine;**
- **maastikuväärtuste säilimine;**
- **asustuse kestliku arengu tagamine;**
- **säästvate liikumisviiside soodustamine;**
- **kliimakindluse tagamine;**
- **veekogu hea seisundi tagamine.**

Riigi huvi tagatakse avaliku planeerimisprotsessi käigus, kus lepatakse erinevate osapoolte (riik, kohalikud omavalitsused, keskkonnaorganisatsioonid, kohalikud kogukonnad jt) vahel kokku vee- ja kaldaalade ruumilise arengu põhimõtted, suundumused ning elluviimiseks vajalikud tegevused. Maakonnaplaneeringu teemaplaneeringuga antakse suunised kohaliku omavalitsuste üldplaneeringute jt arengudokumentide koostamiseks.

Pärnu jõe teemaplaneeringuga täpsustakse Pärnu maakonna planeeringut Pärnu linna, Tori valla ja Põhja-Pärnumaa valla osas. Määratakse piirkonna ruumilise arengu prioriteedid ja põhisuunad, samuti maa- ja veealade kasutamistingimused ning sotsiaalse ja tehnilise taristu olulisemate objektide asukohad.

Pärnu jõe teemaplaneeringu eesmärk on esmakordselt ja ühtses arengudokumendis jõe ja kaldaala (arvestades ka lähimereala) terviku ruumilise arengu põhimõtete sidumine ja suundumuste määramine aastani 2030+

Joonis 1 Planeeringuala skeem





3. Asjakohaste mõjude hindamise protsess

Asjakohaste mõjude hindamine on targa planeerimise lahutamatu osa. Planeeringulahenduse läbimõtlemine selle elluviimisega kaasnevate mõjude seisukohast on ruumilise planeerimise kvaliteedinäitaja. Planeeringu elluviimisega eeldatavalt kaasnevate positiivsete mõjude võimendamine ja negatiivsete mõjude leevendamine või vältimine aitab jõuda tasakaalustatud ja eesmärgipärase planeeringulahenduseni. Asjakohasus tähistab seotust konkreetse planeeringu eesmärgi ja alaga. Asjakohased mõjud on planeeringu elluviimisega kaasnevad mõjud sotsiaalsele, majanduslikule, kultuurilisele ja looduskeskkonnale, mis vajavad konkreetse planeeringu käigus käsitlemist ja mis tulenevad otseselt planeeringulahendusest. Mõjude hindamisel keskendutakse asjakohastele mõjudele, mis mõjutavad omakorda ka planeeringulahendust.

Planeerimisseadus ei sea nõudeid asjakohaste mõjude hindamise menetlusele ja sisule, seega on planeeringu koostamise korraldaja otsustada, kuidas ja milliseid asjakohaseid mõjusid hinnata tuleb. Asjakohaste mõjude kaalutlemisel on lähtekohtadeks:

- Planeeringu koostamise eesmärk
- Planeeringuala asukoht
- Olemasolevad väärtused
- Võimalikud (maa- ja ruumikasutuse) konfliktid tegevuste kavandamisel
- Varasemad ja ka samal ajal kaalutavad otsused (eelkõige teised planeeringud või strateegiad)
- Lähiaja arengutest tulenev võimalik mõjude kumulatiivsus.

Selguse huvides tasub eristada keskkonnamõju strateegilise hindamise käigus hinnatavaid keskkonnamõju hindamise ja keskkonnajuhtimissüsteemi seaduse (edaspidi KeHJS) kohaseid keskkonnamõjusid ja asjakohaseid mõjusid, kuigi teemad võivad olla kohati kattuvad. KeHJS käsitleb mõjude avaldumist läbi looduskeskkonna. Asjakohaste mõjude hindamine tähtsustab eelkõige sotsiaalseid, kultuurilisi ja majanduslikke teemasid.

Asjakohaseid mõjusid tuleb planeeringu koostamisel silmas pidada läbivalt, st kogu planeeringuprotsessi jooksul. Mõjude analüüs, hindamine ja vajadusel leevendus- või võimendusmeetmete väljatöötamine on põhjaliku planeerimisprotsessi lahutamatu osa. Erinevalt keskkonnamõju strateegilisest hindamisest ei nõua asjakohaste mõjude hindamine

eraldiseisvat selgelt reguleeritud protsessi. Mõjudega arvestamine peab siiski olema nähtav – mõttekäigud ja argumendid planeeringu materjalidest leitavad. Nii on võimalik nii otsustajal, avalikkusel kui ka teistel osapooltel aru saada, miks on valitud just selline planeeringulahendus ja mida selle elluviimine endaga kaasa toob.

Asjakohaste mõjude hindamise aluseks on võetud Pärnu maakonnaplaneeringu teemaplaneeringu eskiislahendus. Asjakohaste mõjude hindamise protsessi käigus on toimunud mitmeid kohtumisi nii ministeeriumi, kohalike omavalitsuste kui ka strateegilise keskkonnamõju läbiviijatega. Samuti on osaletud Rahandusministeeriumi poolt korraldatud jõe tutvustaval tuuril ja sellele järgnenud ühisel seminaril, erinevatel töökoosolekutel jne.

4. Euroopa Liidu struktuuritoetused

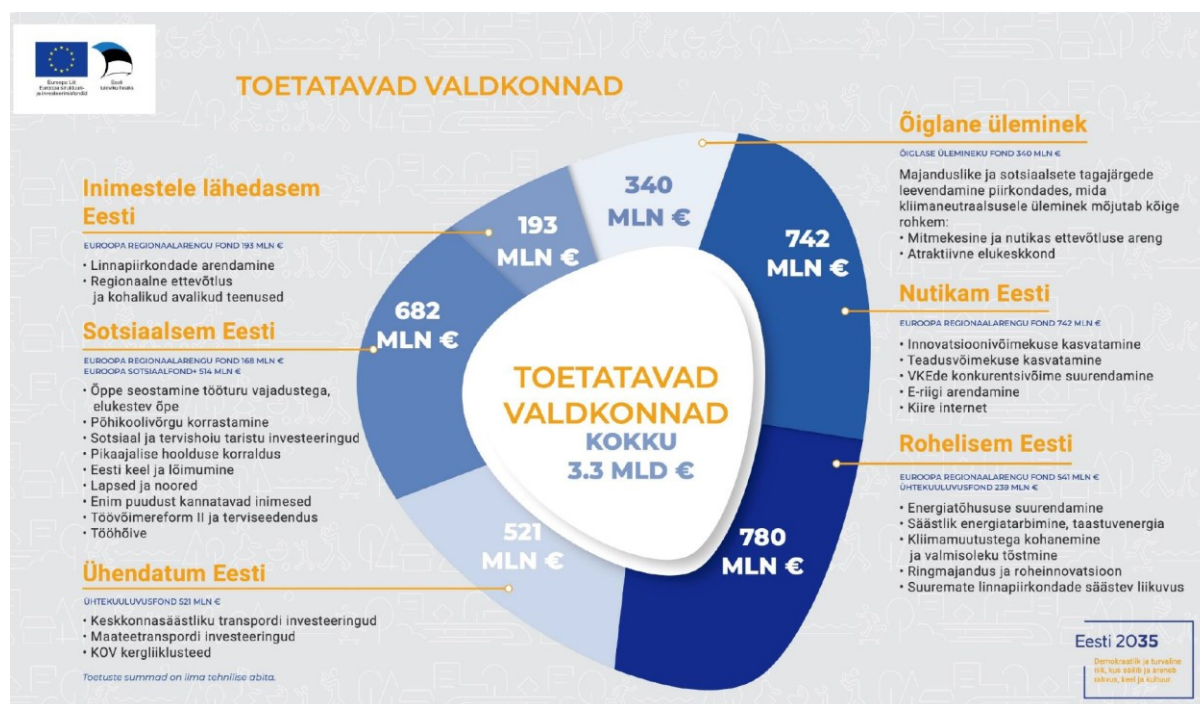
Euroopa Liidu struktuuritoetused on oluliseks ruumilise arengu tõukerahastuks, toetades algatusi erinevates valdkondades. Arusaam Euroopa Liidu eelisarendatavatest ja rahalist toetust saavatest valdkondadest aitab suurendada piirkonnale oluliste valdkondade arendamise tõenäosust. Ühtlasi võib toetusvaldkondade analüüsi pidada üheks osaks asjakohaste mõjude hindamisel, mille põhjal võimendada kaasnevaid positiivseid mõjusid. Praegusel hetkel on teada tõuketoetuste suurus, valdkonnad ja jaotamise põhimõtted perioodiks 2022-2027 (vt joonis 2)



Joonis 2 Struktuurivahendite üldsumma ja jaotus perioodiks 2022-2027.

Perioodil 2022-2027 on Eesti endiselt nn „netosaajate“ riikide hulgas, saame jätkuvalt üle 3€ iga sissemakstud euro eest. Toetatavad valdkonnad põhinevad riigi pikaajalisel arengustrateegial „Eesti 2035“ 8 (vt joonis 3).

Joonis 3 Perioodil 2022-2027 Euroopa struktuurivahenditest toetatavad valdkonnad.



Pärnu jõe teemaplaneeringu elluviimise ajaline perspektiiv jääb pigem ülejäärmisesse rahastusperioodi. Hetkel ei ole teada ülejäärmise perioodi toetatavaid valdkondi ja toetuse jagamise täpseid põhimõtteid, sellega tegeletakse Euroopa tasandil alles aastal 2024. Siiski võib tuginedes Rahandusministeeriumi välisabi osakonnajuhataja hinnangule¹ välja tuua valdkonnad, mis tõenäoliselt oma mastaapsuse tõttu kanduvad ka ülejäärmisesse perioodi:

- kliima- ja roheteemad, sh CO2 heitmete vähendamine;
- digivaldkond ja nutikad lahendused;
- elanikkonna vananemisega seotud teemad.

Pikaajaliste arengute kavandamisel on oluline nende valdkondade omavaheline kombineerimine. Asjakohaste mõjude hindamise kontekstis tähendab see positiivseid koosmõjusid, mille võimendamisele on otstarbekas eritähelepanu pöörata. Esialgse

¹ 21.09.2022 Tartu eurotoetuste infopäeval läbiviidud lühiintervjuu



informatsiooni kohaselt antakse ülejäärmisel perioodil liikmesriikidele rohkem vabadust ja paindlikkust meetmete kujundamisel. Regionaalse arengu toetamisel eelistatakse tõenäoliselt jätkuvalt mitme omavalitsuse koostöös ettevõetavaid algatusi.

Pärnu jõe teemaplaneering riigi tasandi planeeringuna võiks anda sisendi esialgsete mõtete koondamiseks ülejäärmise perioodi tõukerahastu jagamisel.

Ka ülejäärmisel rahastusperioodil on eeldatavalt oluline, et toetatav valdkond ja tegevus kajastuks strateegilises arengudokumendis. Seetõttu on teemaplaneeringu ja selle tegevuskava koostamisel hea silmas pidada tõukerahastu võimalusi. Toetatavatest valdkondadest lähtuvad ettepanekud planeeringulahenduse täiendamiseks on toodud ptk 7. Maakonnaplaneeringu eesmärk on tasakaalustada nii riigi kui kohalike omavalitsuse huve. Kuna riigi tasandil ei ole enam otseselt institutsiooni (varasemalt oli see roll maavalitsusel), kes jälgib planeeringu elluviimist, siis on oluline, et maakonnaplaneeringu juurde kuulub ka tegevuskava.

Tegevuskavas peab olema määratud, mis tasandil – kas riigi või omavalitsuse - planeeringus kavandatud tegevus ellu viiakse. Tegevuskava olemasolu võimaldab hinnata planeeringu elluviimise tõenäosust. Kuna asjakohaseid mõjusid hinnatakse planeeringu ellu viidavuse võtmes, siis on oluline planeeringu koostamise käigus leppida kokku nii roll kui vastutus eri institutsioonide vahel. Maakonnaplaneeringut viiakse ellu omavalitsuste ja riigi koostöös. Seega lisaks sellele, et maakonnaplaneeringus sätestatu võetakse aluseks üldplaneeringu koostamisel, peab tegevuskavas olema kajastatud ka riigi roll ja vastutus maakonnaplaneeringu elluviimisel. Ühtlasi aitab tegevuskava olemasolu kaasa sellele, et planeeringuga kavandatu positiivsed mõjud tõepoolest realiseeruksid.

Lähtudes maakonnaplaneeringuga seatud ruumilise arengu eesmärkidest, võib eeldada, et maakonnaplaneering on elluviidav EL struktuurifondide rahastamisel järgnevate valdkondade osas:

1. teenuste digitaliseerimine ja avaandmete kasutus,
2. kliimamuutuste leevendamine sh CO2 emissiooni vähendamine,
3. kliimamuutustega kohanemine sh bioloogiline mitmekesisus, ülejutusriskide maandamine.



5. Kasutajagruppide ja mõju tabel

Asjakohasust mõjutavateks teguriteks tuleb lugeda ka planeeringu detailsusastet ja mõju jõekoridori kasutajatele.

Tabelis nr 1 on kaardistatud Pärnu jõe ja kaldaalade teemaplaneeringu võimalikud mõjutatud kasutajagrupid. Mõjude hindajate hinnanguna on välja toodud planeeringulahenduse eeldatav mõju konkreetsele kasutajagrupile ja samuti kasutajagrupi mõju planeeringu elluviimisele. Hinnangute andmisel on lähtutud arusaamast, mille järgi suuremat mõju suudavad avaldada institutsionaliseerunud või konkreetset esindajat omavad huvigrupid. Hinnangud on lähtuvad maakonnaplaneeringu teemadest ja eesmärgist. Hinnanguid on lähtuvalt planeeringu lahendusest täiendatud ja muudetud (võrreldes vahearuande esimeses osas esitatud tabeliga). Kasutajagruppide ja mõju tabel annab aluse planeeringu elluviimise tegevuskava koostamisele. Kasutajagrupina ei ole käsitletud kohalikku omavalitsust kuna maakonnaplaneeringuga antakse suunised üldplaneeringute koostamiseks. Seega on maakonnaplaneeringus sätestatu omavalitsusele siduv, kuid kasutajagruppidele mitte. Teine oluline grupp maakonnaplaneeringu elluviimisel on riigi institutsioonidel – ka neile peavad suunised siduvad kuna vastasel juhul jääb planeeringu realiseerumata. Planeeringu mõju on seega mõlemas suunas suur.



Tabel 1 Kasutajagrupid ja mõju

Nr	Kasutajagrupp	Eeldatav huvi	Planeeringu eeldatav mõju kasutajagrupile	Kasutajagrupi mõju planeeringu elluviimisele
1.	Kalastajad (harrastuskalastajatel analoogne huvi matkajatega)	Kalapüük – puhas vesi, ligipääs, lõkkekohad, jäätmekäitlus, tualetid, sadamad koos vajaliku taristuga, slipid, müügipunktid.	Keskmine	Keskmine
2.	Jõe ääres matkajad/jalutajad	Hajaasustuses meeldiv keskkond, katkematud matkarajad, puhkekohad- (lõkkekoht, varjualune, jäätmekäitlus, tualett) läbipääsetav kallasrada.. Linnas meeldiv keskkond, avatud vaated, läbipääsud erakinnistutelt, kohvikud, pingid, valgustus, juurdepääs veele.	Suur	Väike
3.	Vee peal aeglaselt liikujad (suplejad, ujujad, vesijalgratturid)	Jõel liikumine - ligipääs, ohutus, meeldiv keskkond, kaunid vaated, supelranna teenuste olemasolu	Suur	Väike



4.	Vee peal keskmise kiirusega liikujad (jõel süstaga, parvega, kummipaadiga matkajad, sõudjad, aerutajad)	Jõel liikumine - ligipääs, ohutus, meeldiv keskkond, kaunid vaated, jõe puhastamine enne treeninguperioodi algust, taristu võistluste läbiviimiseks Pärnus ja Sindis. võimalus jõe sulgemiseks võistluste korral, puhkekohtade, kämpingute võrk koos internetiteenuse ja aku laadimispunktiga, veeskamiskohad, jõe puhastamine enne matkahooaja algust.	Suur	Keskmine
5.	Vee peal kiiresti liikujad (skuutrisõitjad, purjetajad, kaatriomanikud)	Jõel liikumine - ligipääs, ohutus, taristu (tanklad, slipid) olemasolu.	Suur	Suur
6.	Jõeäärse maa omanikud – mets ja põllumajandus	Soov privaatsusele, jõega seotud majandustegevuse arendamisele, kallasraja sulgemine avalikkusele, ligipääs, korraldatud matkaradade hoolduse, turvalisuse ja prügikoristusteenuse	Suur	Suur



		tagamine avaliku sektori poolt.		
7.	Jõe ületajad (silla kasutajad, potentsiaalsed kergliiklusparvega ületajad)	Sihtpunktide vahel liikumine, mis eeldavad jõe ületamist – sildade olemasolu	Keskmine	Väike
8.	Jõepäästjad, päästjad (tuletõrje)	Tööülesanded päästetegevusel – ligipääs, sillad, slipid, ohutus	Suur	Keskmine
9.	Jõekallaste elanikud	Soov privaatsusele nt kallasraja sulgemine avalikkusele, ligipääs, sillad, ohutus	Suur	Keskmine
10	Jõega seotud ürituste külastajad ja korraldajad	Jõega piirnemisega ja vee peal liikumisega seotud hüvede nautimine - meeldiv keskkond, vaated, ligipääs, ohutus, avatud vaadete olemasolu installatsioonide, valgusetenduste, jõega seotud kunstifestivalide jms. läbiviimiseks	Keskmine	Väike
11	Jõega seotud tavade ja traditsioonide harrastajad ja hoidjad	Jõega seotud tegevuste harrastamine, ajalooline asustus ja tegevused, ligipääs, ohutus	Suur	Keskmine



	(pärandikaitse, muuseumid vms)			
12	Veega seotud teenuse pakkujad (nt veepealne saun, kruiside korraldajad, jõekallastel majutajad, kohvikupidajad)	Jõest sõltuva äritegevusega tegelemine - meeldiv keskkond, vaated, ligipääs, ohutus, matkarajad	Suur	Suur
13	Tööstuslikud veetarbijad (tööstuskäitised, sh hüdroenergia kasutamien)	Jõest sõltuva äritegevusega tegelemine – veeressurss, veeliikluse suhtes ohtlike piirkondade kaardistamine	Keskmine	Suur
14	Loodusehuvilised (loodukaitse linnavaatlus)	Linnuvaatlemine – looduskeskkond	Suur	Keskmine
15	Jõega seotud ühistranspordi kasutajad (jõetramm)	Jõel liikumine – pääs jõele, ohutus, meeldiv keskkond, kaunid vaated, sihtkohtade seotus	Keskmine	Väike



6. Mõjude hindamise tulemused

Planeeringulahenduse elluviimisel on arvestatav mõju Pärnu jõeäärse piirkonna elujõulisusele. Väljapakutud lahendus aitab kaasa jõekoridori kui atraktiivse keskkonna ning puhkepiirkonna läbimõeldud arengule. Teemaplaneeringus sisalduvate suuniste rakendamisel riigi ja omavalitsuste koostöös on pikaajaline kaudne mõju. Planeeringus käsitletud valdkonnad on selges omavahelises sünergias, mistõttu positiivsed mõjud ilmnevad eelkõige juhul, kui planeeringulahendus viiakse ellu terviklikult.

Asjakohaste mõjude hindajate töögrupp ei tuvastanud planeeringulahenduse eeldataval elluviimisel arvestatavaid negatiivseid mõjusid. Positiivsete mõjude võimendamiseks soovitage järgida meie poolt väljatoodud ettepanekuid (vt ptk 7) planeeringu täiendamisel. Positiivseid mõjusid suurendavad omakorda ka lähialal toimuvad arengud ja suured arendusprojektid nagu Rail Baltic ja Via Baltica.

Positiivsete mõjude ilmnemiseks on ülioluline selguse saamine planeeringu elluviimisest.

Planeeringulahenduses peab olema üheselt mõistetav, millised on omavalitsustele kohustuslikud suunised ja tingimused. Kuna maakonnaplaneeringu mõtte ei ole vaid ülesannete jagamine omavalitsustele vaid kohaliku ja riikliku arengu tasakaalustamine, on vajalik ka riiklike ametkondade rolli ja nende poolt kavandatava selgem määratlus. Otstarbekas on koostada elluviimise tegevuskava, kust tuleksid välja planeeringu elluviimisega tegelevad osapooled, nende poolt üldjoontes kavandatavad tegevused ning võimalusel rahastusallikad. Tegevuskava võimaldab ka läbi viia perioodilist seiret planeeringu elluviimise kohta. Vaid nii saab olla veendunud, et planeeringu elluviimisega avalduvad positiivsed mõjud. Juhul, kui planeeringu elluviimises ei suudeta kokku leppida, realiseerub 0-stsenaarium – ruumiline areng Pärnu jõe arengukoridoris kulgeb omasoodu ja stiihiliselt.

Asjakohaseid mõjusid on hinnatud alates planeeringulahenduse esmasest eskiisist.

Peale maakonnaplaneeringu eelnõu avalikustamist ja kooskõlastamist on planeeringulahendusse tehtud täiendusi.

Järgnev loetelu annab ülevaate olulisematest täiendustest ja kaasnevatest asjakohastest mõjudest ning võimalikest võimendus- või leevendusmeetmetest.



Muudatus	Asjakohane mõju ja selle leevendamine/võimendamine
<p>Lisandunud või sisustatud on järgmised peatükid:</p> <p>pt 1.3“ Pärnu jõe keskkonna- ja looduskaitse väärtused“;</p> <p>3.6.10 „Taastuenergeetika“,</p> <p>ptk 4 „Kliimamuutused“,</p> <p>ptk 5 “ Olulise ebasoodsa keskkonnamõju vältimiseks ja leevendamiseks kavandatud meetmed“;</p> <p>ptk 6 „Planeeringu elluviimine“.</p>	<p>Ptk 1.3 osas märgib hindaja, et väärtuste väljatoomine on oluline, kuna planeeringust tulenevate järgnevate otsuste tegemisel on kirjelduses toodu oluline kaalutlemise asjaoluna. Ptk 3.6.10 toodud suunised taastuenergeetika osas on nii keskkonnamõjude kui ka jõe avaliku kasutuse tagamise kohta piisavad. Peatükki aga on vaja täiendada ja lisada, et tehnorajatiste kavandamisel peab kallaste käidavus ja radade katkematus olema tagatud. Samuti võiks selguse huide täpsustada päikesepargi ja tööstusliku päikesepargi mõistet.</p> <p>Ptk 4.1 ja 4.2 osas peaks olema lisaks hoonetele eraldiseisvalt käsitletud rajatiste, mh. alajaamade ja avalike teede rajamine ülejutusosalale. Kokkuvõtvalt on suunised asjakohased ja piisavad maakasutuse ning ehituskonnaga kujundamises alamastme planeeringutes ja muudes asjakohastes otsustes.</p>
<p>Koostatud ei ole eraldi planeeringu tegevuskava vaid elluviimise peatüki juures on välja toodud võimalikud jätkutegevused.</p>	<p>Ptk 6 on sõnastatud edasised tegevused, mis aitavad teemaplaneeringus seatud eesmärgi ellu viia. Peamiselt on seatud suunised omavalitsusele, kuid riigi poolset kohustused on jäänud kas kajastamata või</p>



<p>Valdavalt annab planeering suunised. Tingimused on toodud pigem tegevuste/ülesannete osas, mida on vaja üldplaneeringuga täpsustada või väga konkreetsetel juhtudel.</p>	<p>ebamääraseks. Kõige markantsem näide on veeliikluse reguleerimine, mis on põhiliselt kahe ametkonna ülesanne, kuid riik siin otseseid kohustusi tegevuste läbiviimiseks ei võta. Mõjude hindajad teevad ettepaneku määrata konkreetsed planeeringu elluviijad ka riigi tasandil – tuleks anda suunised millist rolli nähakse Transpordiametil ja Politsei- ja Piirivalveametil jõel liiklemise reguleerimisel ja järelevalvel. Kui on vajadus muuta seadusi, siis tuleb planeeringus sellekohased suunised anda.</p>
<p>Ala 1 – merelepääsu veeskamiskoha vajadusega ala on määratud laiemalt, kui eskiisis toodud Emajõe 22. Toodud juurde suunis kaaluda endisel kaubasadama ala sobilikkust tuuleparki teenindava hooldussadamana.</p>	<p>Positiivne mõju kaasneb sadamaala kasutuses hoidmisega läbi kasutuse mitmekesistamise. Olemasoleva taristu säilitamine, sadama funktsiooni säilitamine on hea näide jätkusuutlikust ruumilisest arengust. Oluline on, et jätkuksid jõega seotud tegevused.</p>
<p>Ala 3 puhul muutunud veemotospordiala käsitus. Olemasolev jetiala on eemaldatud. Tehakse ettepanek veemotospordi jaoks uue asukoha leidmist piirkonnas, kus ei ole vaja rakendada täiendavaid piiranguid elustiku, elukeskonna, veeliikluse ja kallaste kaitseks.</p>	<p>Mõjude hindamisel tuleb lähtuda olukorrast, kus jõel toimuvaid tegevusi mõjutavad nii KOV kui ka riigiametid. Sealjuures saavad eripiirkondi kehtestada mõlemad; samas oluliste mõjude kontekstis (st kiiruse mõõtmine) on oluline roll Transpordiametil. Selline olukord muudab keeruliseks jetisõidu kui arvestatavate negatiivsete häiringutega jõekasutuse mõjude leevendamise. Eelnevast lähtuvalt on õigustatud planeeringuprotsessis</p>



	<p>tehtud kompromiss, mille käigus loobuti jetisõidualast. Nii hoitakse ära negatiivsete mõjude ilmnemine arvukamatele gruppidele (elanikud, rahu ja vaikust armastavad puhkajad jm jõekasutajad). Uue asukoha leidmiseks on ettepanek anda suunised, et millest tuleks lähtuda.</p>
<p>Ala 3 puhul käsitletud uue silla vajadust olemasoleva Sindi-Lodja silla läbilaskevõime parandamiseks.</p>	<p>Uus sild parandab liikumisvõimalusi ja omab seetõttu positiivset mõju. Mõju hindaja soovitab kaaluda vana Lodja silla rekonstrueerimist jalakäijate tarbeks, mis võimaldab omakorda ühendada ühel pool jõge oleva Kiviaja ala ja teisel pool oleva veespordiala.</p>
<p>Ptk 3.2.1 Puhkealade võrgustik linnalises piirkonnas – muutunud on teema käsitus. Sisuline idee on sama, kuid vormistatud teemaplaneeringu jaoks sobilikumal viisil, läbi jõe puhkeväärtusliku ala ja puhketee.</p>	<p>Ptk. 3.2.1 osas märgib hindaja, et täiendatud suunised ja tingimused on tingimused edasisteks tegevusteks on piisavad, et tagada nii jõe-äärsete kui ka kontaktvööndi puhkealade areng tasakaalustatult kas muutustega maakasutuses (tootmise likvideerimine) kui ka jõeäärsete alade hoonestamisel. Samas juhib hindaja tähelepanu võimalusele, kus senistel tootmisaladel senise hoonestuse paiknemise alusel arengu kavandamine on selgelt vastuolus teemaplaneeringu ühe peamise eesmärgiga tagada jõgede kallaste avalik kasutus ja atraktiivne keskkond. Seetõttu tehakse hindaja poolt ettepanek täiendada planeeringut suunisega, kus nimetatud aladel</p>



	<p>ei saa senine krundi ehitusõigus (nt ehitusjoon) olla siduvaks ala arendamisel. Eesmärgiks peaks olema jõe kaldaala avalik kasutus ja sellele vastavalt ka katkematu läbikäik alalt. Nimetatud alade kallaste taaskasutusel on esimene prioriteet jõega seotud tegevus (paatide sildumisalad, jõega seotud kaubandus -ja teenindustegevus jms. Teeme ettepaneku täiendada peatükki ja lisada, et kavandatavad paadisillad peab lahendama põhimõttel, kus ei sulgetaks jõe-äärseid tervis- ja matkaradu. Suunised peaks sisaldama eesmärki avada jõekaldad avalikuks kasutuseks kõikjal peatükis käsitletud piirkonnas.</p>
--	---



7. Ettepanekud planeeringulahenduse täiendamiseks:

Asjakohaste mõjude hindajad on omapoolsed ettepanekud planeeringulahenduse täiendamiseks esitanud vahearuande etapis. Alljärgnevalt on toodud ülevaade ettepanekutega arvestamisest.

1. EL tõukerahastu toetab jõe looduskeskkonnaga seotud piiriüleseid teemasid – üleujutuste leevendamist, soode taastamist (leevendab ühtlasi tulekahjuohtu, aitab säilitada puhta vee varu jne), märgalade taastamist elupaikadena (lamminiidud, soostunud niidud, rannaniidud). Planeeringu eskiislahenduses ei ole neid teemasid sisustatud viidates KSH sisendi vajalikkusele. KSH sisendi laekumisel tasub tähelepanu pöörata just maakonnaplaneeringule kui piiriüleste tegevuste raamdokumendile, mis võimaldab sõlmida kokkuleppeid ühiste teemade lahendamiseks kuna nende ruumiline mõju ületab nii omavalitsuste kui planeeringuala piire.

Planeeringut on täiendatud üleujutuse ohuga arvestamist käsitleva peatükiga, lamminiitude teema kajastub peatükis “Puhkealade võrgustik linnalises piirkonnas”. EL tõukerahastu toetusvõimalusi ei ole küll peatükkides märgitud (see ei ole ka maakonnaplaneeringu otsene ülesanne, kuid võiks anda lisaväärtust erinevate meetmete rahastamise taotlemisel ja planeeringu elluviimisel).

2. Teemaplaneeringu visioonis küll juba tuuakse välja nutikad lahendused ettevõtluskeskkonna ja külastusvõimaluste ning jõeliikluse korraldamisel. Kuna nutikus on EL tõukerahastu puhul üks läbivaid teemasid, siis ehk on lisaks otstarbekas nutikust ühe lähtekohana mõtestada ka teiste valdkondade juures, tuua sisse ka nt Eesti riigis hästi kättesaadavad avaandmed ja nende edasised kasutusvõimalused.

Isikutele edastatava teabe parendamise tegevused on elluviimise osas kajastatud, kuid mõelda võiks ka riigi tasandi info ja andmebaaside ristkasutuse parendamisele nt transpordiamet, politsei, keskkonnaameti järelevalvetoimingud, planeeringud vms.



3. Kaaluda, kas on otstarbekas eristada perspektiivseid (eelisarendatavaid) jõearseid elamualasid, sh just korterelamupiirkondi, kuhu oleks võimalik seejärel põhjendatult suunata toetusrahad (nt kaugküttesüsteemi arendamine, korterelamute renoveerimine jne).

Eelisarendatavaid alasid ei määratud. Oluliseks peeti suuniseid rohealade säilimisele ja loomisele.

4. Rõhutada jõekoridori perspektiivikust asustuse ja kaasaegsete taristulahenduste seisukohast. Mitmed taristulahendused on toetatavad just suurlinnadest kaugemal, nt biometaanitanklad 30 km kaugusel linnast.

Ptk 2, ruumilise arengu visioon ja eesmärgid, räägib esmajoones heast elukeskkonnast, seega on teema üldjoontes kaetud. Siiski võiks ehk märksõna 'kaasaegsed taristulahendused' just loodusväärtuslikus piirkonnas elukeskkonna arendamisel välja tuua (nt punktis "Mobiilsus- taristu ja transport"), mõeldes siin nt kanalisatsiooni ja soojusenergia tootmise võimalikku kombineerimist jm teemasid. Nii oleks maakonnaplaneering ehk tugevamaks aluseks EL tõukerahastu kasutamisel.

5. Seletuskirja tööversioonis on seatud ruumilise arengu eesmärgid ning võrreldes seda huvigruppide analüüsiga (Tabel 1) võib pidada seatud eesmärgi asjakohaseks oluliste huvigruppide osas st huvigruppe, keda planeering enam mõjutab. Samuti on eesmärkidega kaetud peamised valdkonnad, mis seonduvad jõega – liikuvus (sadamad, sildumine, juurdepääsud jne), turism või puhke funktsioon laiemalt, turvalisus. Viimane vajaks veel täpsustamist planeeringuga seatud kasutustingimustes nt ülejutusrisi maandamine, ehitustegevus kaldaalal vms.

Lisatud on peatükk 4.1., antud on teemakohased suunised.

6. Oluliseks faktoriks on mõjude hindamisel on planeeringu asukoht. Seega peaks kõiki suuniseid ja kasutustingimusi vaatama eelkõige seoses jõega kuna seda aspekti on soovitud käesoleva planeeringuga täpsustada. Planeeringu tööversioonis on



kasutustingimused liialt üldsõnalised, et oleks võimalik hinnata asjakohast mõju. Näitena võib tuua asustuse ja rohevõrgustiku kasutustingimused, mis peaks olema enam fokuseeritud jõeale nt üleujutused, üleujutusala ja selle mõju asutusstruktuurile, kaldaerosioon ja selle vältimise tingimused kui need on olemas (metsaraie, kaevandamine vms). Nende faktorite esiletoomine võimaldab ka planeeringulahendust paremini põhjendada nt ehitamise eelistamist vanadele talukohtadele, mis on loogiline tingimus, kuid planeeringus on põhjendamata, miks selline tingimus on planeeringus seatud. Üleujutusriski ja asustus struktuuri sidustamine annab seatud tingimusele põhjendatuse, mida hetkel seletuskirjas ei ole.

Lisatud on peatükk 4.1. antud on teemakohased suunised.

7. Samas on planeeringu seletuskirja versioonis detailselt lahendatud Pärnu linna osa. Kasutustingimused peaksid olema planeeringus ühtlustatud, mis tagab ka arusaadavuse, mida on vaja edaspidi üldplaneeringutes täpsustada. Praeguses faasis on ka läbi rääkimata omavalitsuste üldplaneeringuid mõjutavad kasutustingimused, mistõttu võib seletuskiri selles osas muutuda. Igal juhul mõjutavad nii täpsed kasutustingimused (nt tänavapõhine kergliiklustee, juurdepääsud kinnistupõhiselt jne) omavalitsust. Seletuskirja tekstis ei ole võimalik aru saada, mida tähendab linna jaoks „tuleb kaaluda, vajalik kaaluda, soovitame kaaluda, määrata kasutusvõimalused, määrata tingimused, kasutamise suunad“. Osaliselt on nii suunised kui tingimused kattuvad, seega nende eristamine tekstis muutub veel arusaamatumaks. Kokkuvõttes ei ole hetkel võimalik hinnata kui suurt mõju planeering linna arengule avaldab ja kuivõrd on see linnale siduv.

Planeeringu mõistete peatükk (nr 7), selgitab suunise ja tingimuse erinevust. Eldkõige annab maakonnaplaneering suuniseid, tingimuste ja suuniste jagunemine on üle vaadatud ja muudetud.

8. Soovitame tasakaalustada linna ja maapiirkonna maakasutustingimusi ning üles ehitada kasutustingimused või suunised liikudes üldistelt tingimustelt detailsematele (nii vajadusepõhiselt kui ka arvestades kuidas tingimused mõjutavad huvigruppe).



Ettepanekuga ei ole arvestatud, kuna planeeringus on valdavalt kogu planeeringuala kohta käivaid üldisi tingimusi - nt rohevõrk, liikeoht, üleujutus, puhke- ja külastuskeskkond. Lisaks on linnalises piirkonnas rohkem erinevaid kasutajagruppe ja huve, mistõttu on vajadus suuniste järgi eeldatavalt suurem. Tegemist oli mõju hindajate poolse soovitusena, millega mitteametlikult ei tooda kaasa otsust mõju.

9. Planeeringu seletuskirjas puudub peatükk, mis käsitleb seoseid muude asjakohaste planeerimisdokumentidega ning arengustrateegiatega ja kavadega. Teeme ettepaneku see lisada, kuidas võimaldab aru saada kuidas maakonnaplaneeringute eesmärgid on kooskõlas riigi ja teiste omavalitsuste arengu- ja planeerimisdokumentidega ning millist mõju kehtestatud planeering neile avaldada.

Peatükk on lisatud KSH aruandele, mis on planeeringu lisaks.

10. Läbi tuleks viia linnalise ja maalise keskkonna piiritlemine, mis on olemuselt maakonnaplaneeringu teemaplaneeringule sobiv teema.

Linnalise asustusega ala on piiritletud (skeem 2.).

11. Selgust vajab, mis on maakonnaplaneeringu muutmine ja mis mitte seega tuleb mõistetes lisada, mida tähendavad kehtestatavad suunised ja tingimused.

Mõisteid on selgitatud elluviimise peatükis ja eraldi kasutatavate mõistete peatükis.

12. Pärnu jõel tuleb tagada kõigi liikumisvahendite/liiklejagruppide tasakaal, et üks liikumisvahend ei hakkaks takistama teisi (nt kiirkaatrid vs sõudjad, aerutajad). Lisaks tuleb jälgida, kuidas muutub olukord võimaliku uue kasutajagrupi lisandumisel. Praegu ei ole selgust, kuidas koostatav planeering suudab tasakaalu luua/säilitada.

Elluviimise peatükis on selgitatud korralduslikke küsimusi - eripiirkonna moodustamine, veeliikluse korra seadmine. Samas on selge, et planeeringu elluviimiseks vajalike tegevuste tegelevad erinevad ametkonnad ja lõplikke



kokkuleppeid ei ole olnud võimalik sõlmida. Tegemist ei ole mõistagi ühe planeeringu spetsiifilise küsimusega, vaid laiemalt Eesti planeerimissüsteemi ja institutsionaalse nõrkusega. Asjakohaste mõjude hindamine eeldab konkreetse planeeringu keskset hindamist, mistõttu ei saa käesoleva planeeringu kontekstis mõju pidada otseselt oluliseks ja ebasoodsaks. Oluline on, et ruumilisse otsustusprotsessi kaasatakse ka teisi valdkonna eest vastutavaid institutsioone just planeeringu koostamise etapil, mitte ruumiotsuseid ei tehtaks läbi valdkondlike õigusaktide (määrused, ministrite üksikotsused vms). Läbi tuleb mõelda ka planeeringu seiresüsteem.

13. Arengu kavandamisel tuleb silmas pidada lisaks elamualade kavandamisele ka töökohtade loomise võimalust sh ettevõtluse säilitamist või arendamist.

Teemat on silmas peetud mitmes peatükis (nt ptk 3.6.4 Sadamad, 3.6.5. Teedevõrk).

14. Energeetika osa on maakonnaplaneeringus nõrgalt esindatud, selles osas saab KSH tulemustega seletuskirja täiendada. Arvestada tuleks, et hajaenergeetika on eesmärgiks seatud ka üleriigilises planeeringus.

Lisatud on taastuvenergeetika peatükk.

15. Olulised on kõik liikumised nii mööda kui üle jõe. Jahtide pääsu võimaldamiseks kesklinna on küsimuse all olnud Pärnu kesklinna silla avatavaks muutmine, mis võimaldaks jahtidega sildumist kuni kavandatava Raba tänava sillani (ca 600m lõik mõlemal kaldal). Kaatritele ja madalamatele alustele on võimalik täiendavaid sildumisalasid rajada kogu laevatatava vee ala ulatuses. Jahtide sildumisvõimaluste laiendamiseks tuleks kasutada siiski mere poole jäävad ala kuna silla kavandamine avatavana on äärmiselt kulukas. Enne selle projekti kavandamist peaks olema välja ehitatud alternatiivne jõeületus ning arvestada kaasneva mõjuga linna liikuvusele nt millise sagedusega sild avatakse, kas sellega kaasnevad võimalikud ummikud, milliseks kujuneb koormus teistele sildadele, kas silla avamine maksustatakse jne. Lisaks on kesklinnas suurem nõudlus ka erinevate veetegevuste osas (meelelahutus, veeteenused, veetakso ja veepraami peatus), mis potentsiaalselt kaldapromenaadi



elavdaksid. Suurte ja kulukate infrastruktuuriobjektide kavandamine peab olema igakülselt kaalutud ja põhjendatud. Praegu informatsiooni kohaselt ei pea mõjude hindajad otstarbekaks ega majanduslikult põhjendatuks silla avamist jahtide sildumiseks.

Mõjudega on arvestatud.

16. Seletuskirjas esineb mitmeid dubleerimisi (kergliiklus Pärnu linnas ja linnalises keskkonnas jne). Soovitame seletuskirja muuta kompaktsemaks ja lähtuda kaardil kajastatust. Vajab selgitust ka seletuskirjas esitatud jooniste staatus – kas need on siduvad või mitte. Praegu on need leppemärkide ja selgitusteta ning kajastavad teemasid, mis ei kuulu maakonnaplaneeringute ülesannete hulka.

Ettepanekutega on arvestatud.

17. Linnakeskuse piirkond – sadama-, äri- ja elupiirkond. Selles osas tuleb selgelt eristada kus toimub tööstuslik sadama tegevus ja kus me näeme teistsugust sadama kasutuse tulekut. Soovitav on välja tuua, kuidas traditsiooniline sadam ei lämmataks arendusi ja kuidas arendused ei hävitaks sadamat

Ettepanekuga on arvestatud, sadama käsitlust on täpsustatud.

18. Pärnu jõe kallastel on hea elukeskkond, mis meelitab jõe äärde elama. Hoonestatud alad vahelduvad tasakaalustatult puhkealadega. Teeme ettepaneku läbi analüüsida ja pakkuda välja võimalused, kuidas tagada vaba liikumine kallasrajal ja jõe ääres.

Ettepanekut on arvestatud, teemat on põhjalikult käsitletud.

19. Sildade kui oluliste ühenduskohtade juures kaaluda erinevate liikumisviiside ühildamise võimalust (näiteks parkla, jalgrattaparklad koos laadimise, jalgratta hoolduse ja rendi taristuga linnalise asustusega alal, parklad koos veeskamise



võimalusega maalise asustusega alal jms). Mõju hindajate arvates oleks see otstarbekas ja võimendab jõe kui liikuvuskoridori mõju.

Ettepanekuga on arvestatud.

20. Mõjude hindajate arvates on planeering liialt detailne nähes ette ka üldplaneeringu ülesandeid nagu nt slipi kavandamist A.H.Tammsaare pst pikenduse ja Annemõisa pargi vahelisel jõe kalda alale – soovitame vähendada detailsust ja pigem piirduda üldisemate soovitustega kui konkreetsete kohtade määramisega. Hindajate arvates võib muidu sattuda ohtu planeeringu eesmärkide saavutamisele.

Ettepanekuga on arvestatud.

Asjakohaste mõjude hindajate koondhinnang on, et tehtud ettepanekutega on planeeringulahenduse täiendamisel piisaval määral arvestatud. Kuna käesolev aruanne jääb planeeringu lisaks, siis on planeeringu kasutamisel ka olemas ülevaade mõjude hindamise käigust, sh tulemustega arvestamisest.