

Tellija: **Elektrilevi OÜ**
Veskiposti tn 2, Tallinn, Harjumaa, 10138
reg.kood: 11050857
tel: +372 715 4230
e-mail: elektrilevi@elektrilevi.ee

Kopli kinnistu liitumine elektrivõrguga
Kiisa küla, Viljandi vald, Viljandi maakond

Tööprojekt
Töö nr. LC4960

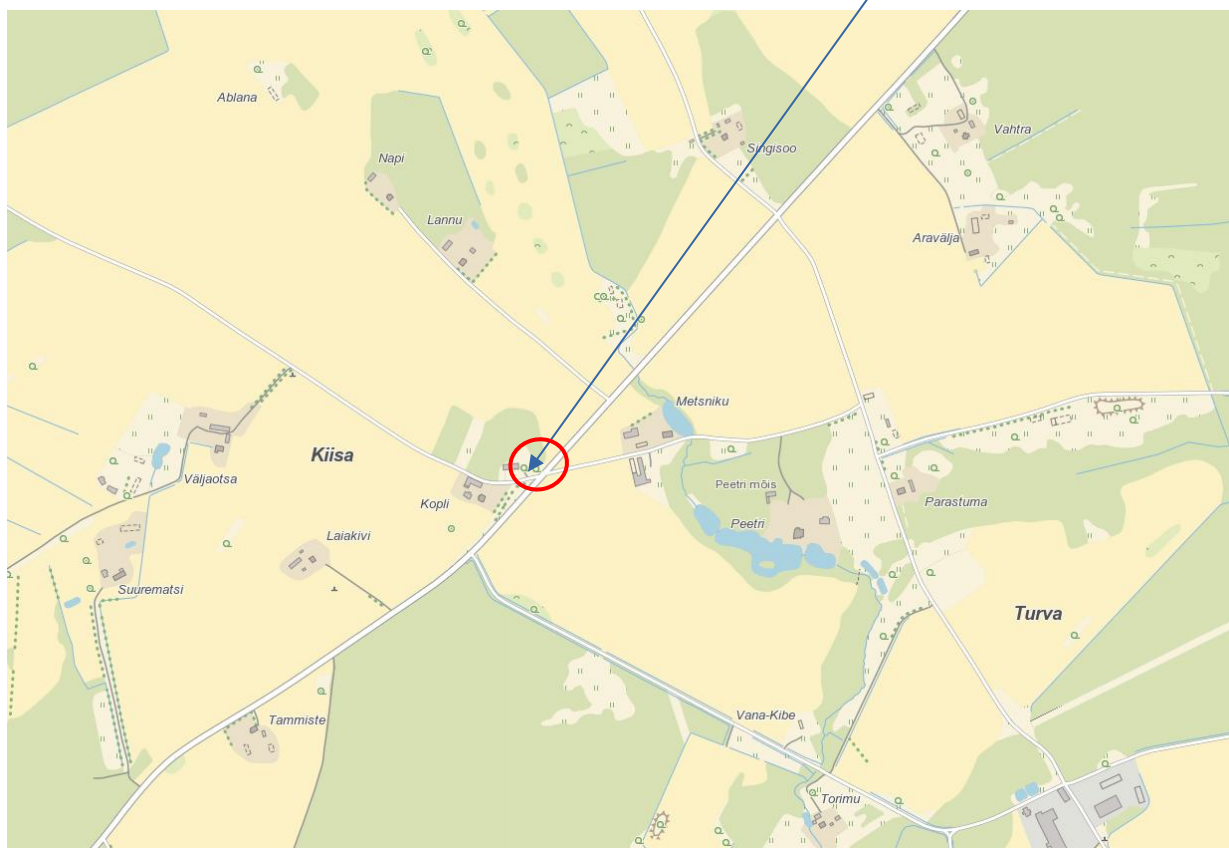
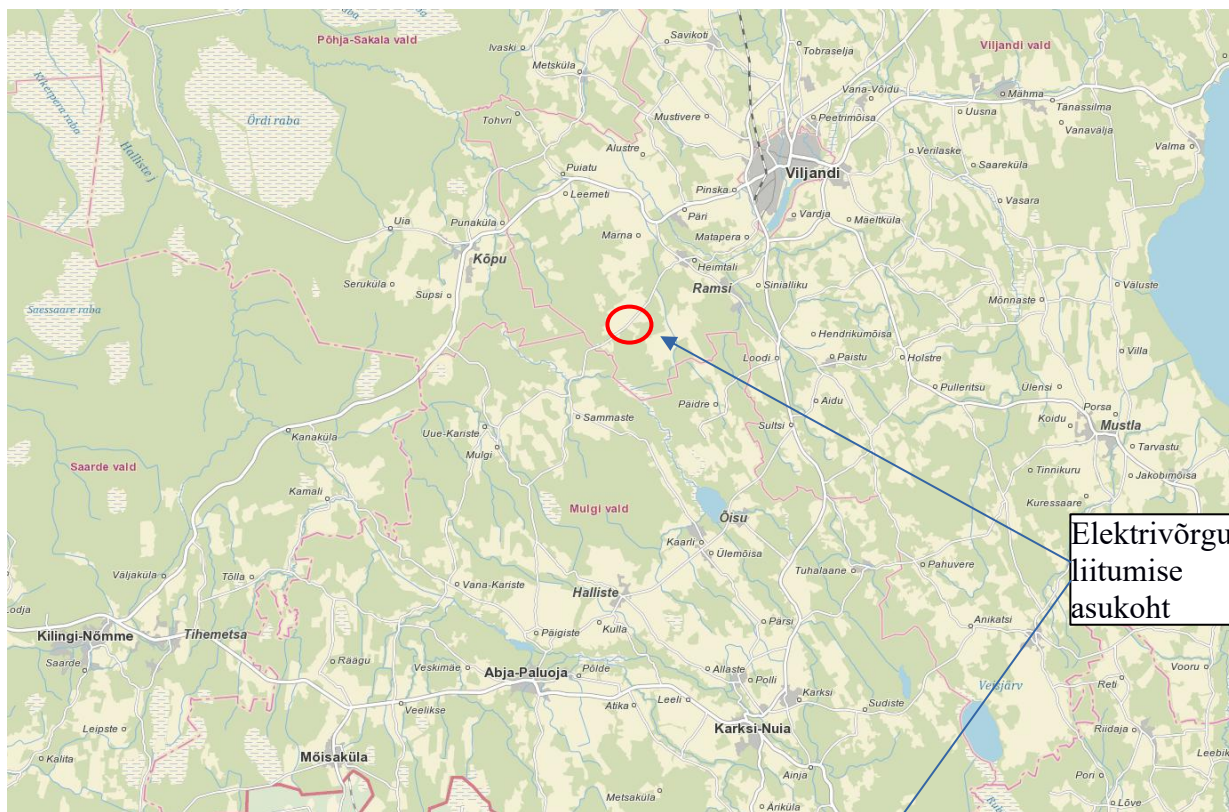
Projekteerija: **Janno Lütt**

Projekti juht: **Heigo Lomp**
A kl. pädevus, tunnistus nr. EL-494-23
Diplomeeritud elektriinsener, tase 7
Kutsetunnistus nr. 206430

Sisukord

Sisukord	2
1. Aukoha plaan	3
2. Seletuskiri	4
2.1 Üldosa.....	4
2.2 Tehniline lahendus	5
2.2.1 Olemasolev Parastuma alajaam	5
2.2.2 0,4kV maakaabelliinide paigaldus.....	5
2.2.3 M/p kilpide paigaldus	5
2.2.3.1 Liitumiskilbid	5
2.2.4 Kaitse ja maandus.....	6
2.3 Rajatise ehitamisest teemaal kaitsevööndis.....	6
2.4 Tähistuste paigaldus	7
2.5 Käidunõuded	7
2.6 Ehitustööde läbiviimine.....	7
2.7 Taastamistööde ehitusel	8
2.8 Jäätmekäitlus	8
3. TÖÖKIRJELDUSED	8
3.1 Ehitusplatsi ettevalmistus	8
3.2 Ohutuse tagamine ja liikluse korraldamine	9
3.3 Olemasolevate ehitiste ja rajatistega arvestamine	10
3.4 Töötervishoid ja tööohutusnõuded	10
3.5 Ehitustööde dokumenteerimine ja järelevalve	10
4. Andmetabelid	11
4.1 Põhiseadmete ja materjalide spetsifikatsioon.....	11
4.2 Tööde mahud.....	12
Lisad	
Lisa 1. Elektrilevi OÜ projekterimisülesanne	
Lisa 2. Kooskõlastuste koondtabel ja ära kirjad	
Joonised	
Joonis 1. EL-1 Asendiplaan, M1:500	
Joonis 2. EL-2 Projekteeritud m/p võrgu skeem	

1. Asukoha plaan



2. Seletuskiri

2.1 Üldosa

Käesoleva projektiga on lahendatud Viljandi maakonnas Viljandi vallas Kiisa külas olemasoleva Kopli kinnistu liitumine elektrivõrguga.

Projekti koostamisel on lähtutud järgmistest standarditest, eeskirjadest, normidest jms:

1. Ehitusseadustik, Seadme ohutuse seadus, Nõuded ehitusprojektile ja teised kehtivad seadused, nõuded ja õigusaktid;
2. Elektrilevi OÜ ettevõtte standardid (võrgustandardid), juhendid, normid, nõuded ja teised kehtivad dokumendid (<http://www1.elektrilevi.ee/Hankekonkursid.nsf/PKDE?OpenView>);
3. EVS 843:2016 Linnatänavad;
4. EVS-HD 60364-4-41 Madalpingelised elektripaigaldised. Osa 4-41: Kaitseviisid. Kaitse elektrilöögi eest;
5. EVS-HD 60364-4-42 Madalpingelised elektripaigaldised. Osa 4-42: Kaitseviisid. Kaitse kuumustoime eest;
6. EVS-HD 60364-4-444 Madalpingelised elektripaigaldised. Osa 4-444: Kaitseviisid. Kaitse pingehäiringute ja elektromagnetiliste häiringute eest;
7. EVS-HD 60364-5-52 Madalpingelised elektripaigaldised. Osa 5-52: Elektriseadmete valik ja paigaldamine. Juhistikud;
8. EVS-HD 60364-5-54 Madalpingelised elektripaigaldised. Osa 5-54: Elektriseadmete valik ja paigaldamine. Maandamine ja kaitsejuhid;
9. Eesti Vabariigi Tee projekteerimise normid ja nõuded.
10. Nõuded tehnovõrkude ja -rajatiste teemaale paigaldamise kavandamisel.

Nimetatud dokumentidega tuleb arvestada ka ehitustööde teostamisel. Samuti järgida nimetatud dokumente elektripaigaldise hilisemal käidul.

Seitse päeva enne liiniehitustööde algust on ehitajal kohustus võtta ühendust kinnistute valdajatega, teavitades neid tööde teostamisest nende maaüksustel ja arvestama nende tingimuste, nõudmiste ja kooskõlastuste tingimustega (LISA 2).

Kolm päeva enne liiniehitustööde algust on ehitajal kohustus teavitada Tellija projektijuhti, kohaliku omavalitsust, tehnovõrkude valdajaid ning arvestama ehitustöödel nende tingimuste, nõudmiste ja kooskõlastuste tingimustega (LISA 2).

Ehitustööd teostada vastavalt tellija ja kohaliku omavalitsuse kehtestatud korrale. Meetmed ohutuks tööks elektriseadmetel ja nende kaitsetsoonis määrata kindlaks tööjuhatuse koosolekul enne tööde alustamist.

Ehitustööde käigus ja elektripaigaldise hilisemal käidul juhendada eelpool toodud eeskirjadest ja Eesti Vabariigis kehtivatest normatiividest ja seadustest. Samuti pidada kinni töötervishoiu, tööohutuse ja elektriohutuse nõuetest ning headest tavadest.

Ehitajal on kohustus täita liikluskorralduse nõudeid teetöödel, mis on kehtestatud Majandus- ja taristuministri 13. juuli 2018.a. määrusega nr.43, liiklejale ohutute liikumistingimuste loomiseks teel ja töö tegijale ohutute töötingimuste loomiseks teel ja tee kaitsevööndis.

Seadmete parameetrid on antud asendiplaanil ja elektriskeemil. Paigaldatud kaitsmed ja projekteeritud maanduspaigaldised tagavad elektriseadmete ohutuse. Uute madalpingeliinide pingestamise käigus kontrollida faasijärjestuse sobivust kõigile kolmefaasilistele tarbijatele. Projekti asendiplaanil ja töömahtude tabelis on toodud kaablitele projektsioon väärtused. Seletuskirja tabelis ja elektrilisel skeemil antud arvutuslikud kaablite pikkused ning materjalide spetsifikatsioonid arvutuslikud kaablite pikkused + reserv.

NB! Ehitustöödel või selle ettevalmistamisel tekkinud küsimused ja probleemid, mida pole kajastatud käesolevas projektis või on ebaselged/vastuolulised, lahendatakse töö käigus kooskõlastatult projekteerija ja tellijaga.

Töövõtja on kohustatud dokumentatsiooni nii põhjalikult läbi vaatama, et selles esinevad võimalikud vastuolud saaks lahendada ENNE ehituspakkumisega alustamist.

Projekt tugineb järgmistele alusmaterjalidele:

1. OÜ Elektrilevi poolt väljastatud projekteerimisülesanne nr. 510822 Kopli, Kiisa küla, Viljandi vald, Viljandi maakond liitumine kindlaksmääratud piirkonnas madalpingel (LC4960), välja antud 09.02.2026 ning selle suulised ja kirjalikud täiendused.
2. Kirjanurk OÜ poolt koostatud geodeetiline alusplaan, töö nr. 14932G, koostatud 12.05.2026

2.2 Tehniline lahendus

2.2.1 Olemasolev Parastuma alajaam

Käesoleva projektlahendusega on ette nähtud paigaldada alajaama konsentraator koos kaitselülitiga. Teostada alajaamas vajalik kaabeldus !

2.2.2 0,4kV maakaabelliinide paigaldus

Käesoleva projektlahendusega on projekteeritud olemasoleva Parastuma AJ F1 M3 betoonmastist uus maakaabel kuni projekteeritud liitumiskilbini.

Vastavalt lähteülesandele on projekteeritud uus maakaabel AXPK 4G50 (nr. MPL447220) Parastuma AJ F1 õhuliini mastist nt. 3 kuni Kopli kinnistule projekteeritud liitumiskilbini LK240435.

Projekteeritud kaablite parameetrid koos algus- ja lõpp-punktidega on toodud elektriskeemil (EL-2), kaablite kulgemine looduses esitatud asendiplaani (EL-1), põhimaterjalid koos varuga spetsifikatsioonis ning tööde mahud on esitatud vormikohases tööde mahtude tabelis.

Tabel 2.2.1 0,4 kV maakaabelliinid

Kaabli nr.	ALGUS	LÖPP	Kaabli parameetrid	Pikkus, [m]
MPL447220	Parastuma AJ, F1, M3	LK240435	AXPK 4G50	19+10+2

Maakaabli alla kaevikusse paigaldada (kivises pinnases või kui kaeviku põhi jäetakse tasandamata) kuni 10 cm liiva. Kaablite lubatud paigaldustemperatuuridel lähtuda tootja andmetest.

Kaabel paigaldada lahtisel meetodil D110 750N kaablikaitsetorus min 0,7m sügavusel v.a. Kihnusaare kinnistul min 1.0m sügavusel. Pärast kaevetööde ja kaabelliini paigaldustööde lõppu tuleb kaablikaevis täita tihendatud pinnasega (pinnase tihendamise koefitsient sõidu- ja kõnniteedel on 0,98). Samuti taastada teekatted ja haljastus endisele või maapinna taastamise joonisel ettenähtud kujule.

2.2.3 M/p kilpide paigaldus

2.2.3.1 Liitumiskilbid

Käesoleva projektlahenduse järgi on ette nähtud uue liitumiskilbi paigaldamine Kopli kinnistule aia äärde. Uue projekteeritud kilbi asukoht on toodud joonisel EL-1. Kilbist peab olema paigaldatud D50 450N toru tarbija kaablite paigaldamiseks, mis ulatuks vähemalt 2m kaugusele kilbi seinast ning ots sulgeda otsakorgiga

Uute projekteeritud kilpide asukohad on toodud joonisel EL-1.

Tabel 2.2.2.1 Liitumiskilbid

LK tähis	Kinnistu nimi	Pea-kaitse	Objekti ID	Märkused
LK240735	Kopli	3x20A	38ZEE-00808690-B	1-kohaline LK, sokliga pinnases. Kilbi ukse avanemise suund lõuna suunas. Maapinna kõrgus 82,95 (EH2000)

* *Kilbi uksele paigaldatava LK nimetus peab olema ilmastikukindel.*

* *Tarbijale jäetava liitumiskilbi võti peab olema metallist.*

Kilp paigaldada sokliga pinnasesse. Kilbi paigaldamisel pinnasesse peab arvestama kohalike ja planeeritavate olulisi rajatisi. Sokli osa peab jääma planeeritud maapinnast 0,3m kõrgemale. Maapinnale paigaldatava kilbi sokliosa täita kergkruusaga.

Kilp valida selline mis vastab Tellija nõuetele. Kilpi paigaldada kaugloetav arvesti ja peakaitse vastavalt elektriskeemil toodule. Kilpi paigaldada kilbiskeem koos liituja aadressiga. Alumiiniumkaabli ühendamisel kaitselahutuslüli klemmidele, tuleb paigaldada üleminekuklemmid Al→Cu. Kilbi paigaldamine teostada liituja juuresolekul või temaga kooskõlastatult. Tarbijale ettenähtud kilbi võti peab olema metallist.

2.2.4 Kaitse ja maandus

Käesolevas elektripaigaldises on elektriohutuse tagamisel rakendatud peamiselt järgmisi kaitseviise:

PÕHIKAITSENA (otsepuutekaitse) – põhiisolatsiooni ohtlike pingestatud osade ja pingeldiste juhtivate osade vahel ning kaitsekatete ja kaitseümbriste kasutamist;

RIKKEKAITSENA (kaudpuutekaitse) – toite automaatset väljalülitamist koos maandatud kaitsepotsiaaliühtlustussüsteemi väljaehitamise, millega tagatakse elektripaigaldise pingeldiste juhtivate osade arvestuslik puutepinge alla 50VAC. Liinide lühisvoolude väärtused tagavad nõutud väljalülitusaja 5s.

Maanduspaigaldise kontuuri võib paigaldada kaevatavasse kaablikaevikesse. Vertikaalmaandurite vahe maanduspaigaldise kontuuri kiires peab jääma minimaalselt 6 m. Vertikaalmaandureid ühendav maandusjuht paigaldada min 0,7m sügavusele pinnasesse.

Parastuma AJ F1 õhuliini betoonmastile nr. 3 ehitada nõuetele vastav maandus !

2.3 Rajatise ehitamisest teemaal kaitsevööndis

Kaablite paigaldamisel teemaale tuleb kinni pidada järgmistest kehtestatud nõuetest:

- vähim sügavus teemaal, mulde nõlvast kaugemal kui 1 m või kraavi põhjas 1,0 m
- vähim sügavus teemaal ristumisel kraaviga, kraavi või muu vooluveekogu ning truubi põhjast 1,0 m Kaabel paigaldada 1250N kaitsetorusse.
- vähim sügavus riigi põhimaantee või arendushuviga tee katte ja mulde all 2,2 m, kõrvalmaanteedel 1,5 m. Kaabel paigaldada 1250N kaitsetorusse.
- Vähim sügavus teemaal, mulde nõlvast kuni 1 m kaugusel minimaalselt 1,5 m kaabel paigaldada kinnisel meetodil 1250N kaitsetorusse.
- Riigitee maal on kõrvalkalded kooskõlastatud projektist keelatud.
- Riigitee maa tuleb pärast tehnovõrgu paigaldamist korrastada ja taastada haljastus kasvumulla ja murukülviga vastavalt „ Teetööde tehniline kirjelduse“ viimase redaktsiooni peatükis – „ Maastikukujundustööd“ toodud kvaliteedinõuetele.

Riigimaanteede alusel maal on keelatud rajada avatud kaevikut kattele lähemal kui 3m, kitsastes oludes võib rajada puurimiskaeviku kuni 2m kaugusele kattest.

Esmane tagasitäide kaablikaevikus teostatakse liivaga. Kaevejälje taastamine on ette nähtud olemasoleva kohapealse pinnasega, millest on suuremad kivid eemaldatud.

2.4 Tähistuste paigaldus

Alajaamas ja kilpides olevad fiidrid tähistada liini nimetusega ja operatiivnumbritega, fiidrite kaitsmed tähistada kaitsmete nimisuurusega. Elektrikilpidele kinnitada "Elektriohu" märk ja jaotuskilbi/liitumiskilbi number. Maakaabli otsad tuleb tähistada kaablilipikutega. Kaablilipikutele tuleb kanda andmed vastavalt kehtivale juhendile: P346 Võrguvara tähistamise ja märgistamise nõuded.

2.5 Käidunõuded

Pärast elektrivõrgu kasutuselevõttu tuleb pärast esimest ekspluatatsioonaaastat lähtuda ülevaatuste ja hooldustööde planeerimisel OÜ Elektrilevi hoolduskavade koostamise juhenditest ja nõuetest.

2.6 Ehitustööde läbiviimine

Ristumisel maa-aluste kommunikatsioonidega (tarbijakaablid, side, vesi, jne) tuleb kohale kutsuda vastavate trasside esindajad ning juhendada normidekohastest püst- ja horisontaalvahekaugustest ning kooskõlastustes toodud tingimustest. Torude otsad tuleb tihendada ehitusvahuga. Kaabli montaažil jälgida tootja poolt lubatud painderaadiusi, tõmbejäõudusid ja teisi paigaldustingimusi. Kaevamistööd teiste kommunikatsioonide kaitsetsoonis teostada käsitsi, (vt. kooskõlastuste tingimusi). Mehhaniseeritud kaevamine on lubatav ainult maa-aluste rajatiste valdajate loal, seejuures enne kontrollides, kas maa sees ei leidu plaanidele kandmata rajatise. Ristumistel allmaarajatistega tuleb kaabli paigaldussügavus täpsustada kohapeal ehituse käigus, tehes käsitsi kaevates kindlaks nende täpse asukoha ja suuna ning otsustada pealt või altpoolt läbimineku kasuks. Vajadusel toetada sidekaablid ja olemasolevad elektrikaablid kaevetööde ajaks. Kaevamistööde käigus selgunud maa-aluste kommunikatsioonide teisiti paiknemisel teavitada sellest vastavate kommunikatsioonide esindajaid. Kogu trassi ulatuses tähistada kaabel märkelindiga. Pärast kaablite paigaldamist tuleb teha kaabelliini ja maanduspaigaldise teostusjoonised.

Kui kaevetööde käigus avastati tundmatuid torustikke, kaableid või muid kommunikatsioone, mida skeemil näidatud pole, tuleb töö katkestada, välja selgitada millise kommunikatsiooniga võib tegu olla ja teatada sellest kommunikatsioonide valdajale vastavate juhtnõõride saamiseks, edasise tööde käigu kohta. Paikades, kus leidub kaableid, tuleb kraave ja auke kaevata eriti ettevaatlikult ning alates 0,4 meetri sügavusest ainult labidaga.

Kaabli montaažil jälgida kaabli tootja poolt lubatud painderaadiusi ja tõmbejäõudusid.

Elektritööde teostamiseks elektripaigaldistes, nende juures või lähedal peavad töövõtja töötajad olema juhendatud ja nende teadmised ohutuseeskirjade, sh. „Elektripaigaldiste käidu ohutusjuhendi“ (Eesti Energia, Tallinn) nõuete tundmises kontrollitud ja selle kohta väljastatud vastavasisulised tunnistused.

- a) Üldnõuded ehitustööde läbiviimisel. Ehitustööde läbiviimisel tuleb arvestada:
- Eesti Vabariigi kehtivaid seadusi, määrusi ja valitsuse ning ministeeriumite otsuseid.
 - kohaliku omavalitsuse määruseid ja juhendeid.
 - kontrollivate instantside määruseid ja standardeid.

- Üldkehtivaid põhimõtteid ja arusaamu kvaliteetsest tööst.
- b) Tööde organiseerimine.
- Ehitustööde alustamist, kontrolli tulemusi, kaetud tööde ülevaatusi ja teisi põhimõttelisi küsimusi käsitlevad otsused peavad olema protokollitud. Protokollid säilitatakse tellija juures. Säilitada tuleb ka kasutatud materjalide ja toodete sertifikaadid.

Erilist tähelepanu pöörata järgmistele asjaoludele:

- Ohtliku tsooni piirid peavad olema tähistatud piirete, ohutusmärkide ja hoiatavate plakatitega;
- Kõik ehitusplatsil töötavad inimesed peavad olema instrueeritud ohutustehnika nõuetest;
- Kõrvaliste isikute juurdepääs ehitusplatsile ja töötsoonidesse peab olema tõkestatud,
- Ohutuse eest ehitusplatsil vastutab täielikult töövõtja.

2.7 Taastamistöid ehitusel

Kaabliitrasside pealiskiht, murukatted, teed ja muud rajatised tuleb taastada vastavalt nende endisele seisukorrale. Vertikaalplaneeringut ei muudeta.

Ehituskaevikust väljakaevatav pinnas ei ole sobiv esmaseks tagasitäiteks ega sobi ehituskaeviku tagasitäitmiseks liikluspiirkonnas (sõiduteedel, kõnniteedel). Haljasalal kasutada kaablikaeviku tagasitäiteks võimaluse korral väljakaevatavat kivivaba sõmerat pinnast.

Ehituskaevikust väljakaevatav ja tagasitäiteks mittekasutatav pinnas vedada koheselt ja ladustada kooskõlastatult kohaliku omavalitsusega.

Töövõtja vastutab tööde teostamise ajal keskkonnakaitse eest ehitusplatsil ja selle kõrval oleval alal vastavalt Eesti Vabariigi kehtivatele seadustele ja nõuetele.

Pinnase taastamine

Kasvumullana tuleb kasutada mineraalmulda, mille pH on 6,5...7,0. Muld ei tohi sisaldada taimedele kahjulikke jäätmeid. Kasutada ei tohi külmunud pinnast ja/või kive sisaldavat mulda. Pinnas tuleb tihendada, et ei tekiks vajumeid ja veelohke. Olemasoleva ja projekteeritud/taastatava haljasala piir tuleb ühtlustada ning teha niidetavaks. Kõik ehitustöödega, raietega teostatud kahjustused (lohud, rattarööpad) tuleb täita kasvumullaga.

Olemasolev ja säilitatav kõrghaljastus

Ehitustööde teostamisel puudele lähemal, kui 2m, tuleb kaevetöid teostada käsitsi, et puu juurestikku minimaalselt kahjustataks. Lisaks ei tohi ehitustööde käigus liikuda masinatega säilitatavale kõrghaljastusele lähemale, kui 3m, mis võib kahjustada puu juurestikku (eriti kaskede omi).

2.8 Jäätmekäitlus

Ehitusel tekkivate jäätmete käitlemisel juhendada KOV jäätmekäitluse eeskirja nõuetest ning konkreetse ehitusettevõtja jäätmekäitluse kavast.

3. TÖÖKIRJELDUSED

3.1 Ehitusplatsi ettevalmistus

Ehitustööde ala asub olemasoleva maaparandus-süsteemi ligidal - Haablane (kood:6114090010460).

Alal asuvate dreanaažitorude osas tuleb olla eriti ettevaatlik.

1) Kaablid tuleb paigaldada ristumisel dreanaažiga täiendavasse kaitsehülssi, mis tuleb asetada drenidest ja kollektoritest vähemalt 0,5 m sügavamale (peab arvestama, et dreanaažitorusid võidakse tulevikus vajadusel asendada ja kaablid ei tohi seda segada). Kaablite paigaldusel tuleb tööd dreanaaži vahetus läheduses teha võimalusel käsitsi, et vältida drenide või dreanaažikollektorite kahjustamist.

2) Ehitustööde käigus dreanaaži vigastamise korral tuleb vigastatud dreanaažitorud asendada kaeve ulatuses vähemalt sama läbimõõduga savi- või plasttorudega ning torude ühenduskohad tuleb katta/tihendada geotekstiiliga. Plasttoru puhul tuleb kasutada gofreeritud dreanaažitoru. Parandatud dreanaažitorude läbivajumise vältimiseks tuleb tihendada eelnevalt pinnas ja vajadusel toru alla paigaldada puitalus.

Kõik ehitus- ja paigaldustööd peavad olema tehtud tööde kirjeldustes ja joonistel toodu kohaselt. Töövõtja peab oma pakkumise esitama selliselt, et see sisaldaks kõigi seadmete, materjali, tööjõu, transpordi paigalduse, jms maksumusi ning arvestusega, et tööd oleksid tehtud kuni täieliku valmiduseni.

Käesoleva projekti mahtu kuuluvad kõik tööd, mis on vajalikud projektiga määratud nimetatud tööde tegemiseks, sh tööd mida ei ole käesolevas projektis otsesõnu kirjeldatud kuid mis kuuluvad Töövõtja poolt tegemisele hea ehitustava kohaselt. Kõikide nimetatud tööde maksumus sisaldub töövõtja poolt esitatud pakkumises. Normatiivides toodud teimid, jms kuuluvad töövõttu.

Enne ehitustööde alustamist taotleda vastava ehitustöö tegevusluba kohalikult omavalitsuselt ja teistelt ehitustöödega seotud organisatsioonilt. Ehitatav liinitrass, seadme asukoht, jms tellijaga üle vaadata. Enne ehitustööde algust tuleb ehitatav liinitrass, seadme asukoht, jms kooskõlastada täiendavalt teiste trassivaldajatega ja naaberkrundiomanikega.

Töövõtja peab Tellijale ja kohaliku omavalitsuse poolt määratud instantsidele esitama omapoolse tööde organiseerimise ja töökorralduse planeeritud ajagraafiku. See peab sisaldama ka ohutustehnilisi meetmeid tööde teostamisel kaasaarvatud meetmeid jalakäijate kaitseks, ajutiste kaitsepiirete rajamist, liikluse ümberkorraldusi, valgustust, märgistust, jne.

Ehitustöödel tekkinud küsimused ja probleemid, mida pole kajastatud käesolevas projektis või on ebaselged, lahendatakse töö käigus kooskõlastatult projekti autori ja töö tellijaga.

3.2 Ohutuse tagamine ja liikluse korraldamine

Ehitustöödega mõjutatav piirkond peab kogu tööperioodi vältel olema tähistatud ja vastavalt vajadusele ka valgustatud nii, et tööde teostamine ei ohustaks piirkonda läbivate või seal töid teostavate inimeste elu ja tervist ning vara.

Tänavate sulgemine osaliselt või täielikult sõidukite liikluseks on võimalik ainult vastavalt omavalitsuspiirkonnas kehtivale korrale.

Tööde teostaja peab arvestama kõigi projekti teostamiseks vajalike liikluse sulgemisest, ümbersuunamisest ja endise liiklusolukorra taastamisest (näit. olemasolevate liiklusmärkide eemaldamine, ajutiste liiklusmärkide paigaldamine, jne.) tulenevate kulutustega. Kasutatavate liiklusmärkide kuju ja paigaldus peavad vastama kehtivale korrale.

Tööde teostaja peab arvestama kõigi projekti teostamiseks vajalike tööpiirkonna tähistamisest tulenevate kulutustega.

Tööde teostaja vastutab ajutiste tähistuste, piirete ja liiklusmärkide säilimise ning nende puudumisest tekkinud kahjude hüvitamise eest.

Kõik ehitusplatsil töötavad inimesed peavad olema instrueeritud ohutustehnika nõuetes.

Kõrvaliste isikute juurdepääs ehitusplatsile ja töötsoonidesse peab olema tõkestatud.

Ohutuse eest ehitusplatsil vastutab täielikult Töövõtja.

3.3 Olemasolevate ehitiste ja rajatistega arvestamine

Kõik elektritööd peavad olema tehtud vastavalt Eesti Vabariigis kehtivatele nõuetele ja normatiividele ja Tellija volitatud esindaja nõudeid järgides.

Töövõtja peab ehitus- ja paigaldustöödel täitma kõiki territooriumi- või võrguvaldaja ning Tellija poolt volitatud isiku ettekirjutusi. Ehitusele seatakse garantiiaeg, mille pikkus määratakse Tellija ja Töövõtja vahelises lepingus, kõik ehituse garantiiajal ilmnenud vead või ebakvaliteetsed materjalid kõrvaldab Töövõtja omal kulul.

Enne tööde alustamist tuleb tööde teostajal koostöös olemasolevate maa-aluste rajatiste valdajatega rajatiste asukoht täpsustada ja tähistada. Tööde teostajal tuleb täita nimetatud rajatiste valdajate poolt esitatavaid nõudeid (näit. toestamine) rajatiste vahetus läheduses töötamisel.

Järgida tuleb kõikide kooskõlastusi andnud organisatsioonide nõudeid ning arvestada neist tulenevate kuludega.

3.4 Töötervishoid ja tööohutusnõuded

Tööde teostamisel tuleb järgida Eesti Vabariigi seadusi ja määrustega määrusi.

3.5 Ehitustööde dokumenteerimine ja järelevalve

Tööde tegemisel jälgida ehitustööde head tava, pärast tööde lõpetamist peab olema ehitusplats koristatud ja heakord taastatud. Elektritöödele võib lubada ainult sellekohast väljaõpet omavat personali. Ehitustööde dokumenteerimisel lähtuda Eesti Vabariigi Ehitusseadustikust ja Tellija elektripaigaldise kasutuselevõtu protseduurist. Ehituse järelevalvet teostab Tellija poolt volitatud isik või ettevõtte. Kõrvalekalded projektist kooskõlastatakse tellijaga ja projekteerijaga ning fikseeritakse kirjalikult. Tööde teostamise kohta koostatakse kaetud tööde aktid.

Tööde lõpetamisel tuleb teostada kõik vajalikud kontrollmõõtmised, mis tõestavad tööde kvaliteetsset teostust. Kontrollmõõtmised võib teostada Töövõtja või mõni teine ettevõtte tingimusel, et ta omab selleks vastavaid lube ja registreeringuid. Elektritöid ei loeta valmisolevaks enne, kui kõik teimid ja testid on tehtud ning nende tulemused vastavad nõuetele. Töövõtjal peab enne ehituse alustamist olema ehituse tööohutuse plaan, mis peab sisaldama :

- abinõusid, mida sellel ehitusplatsil rakendatakse ohutute töötingimuste loomiseks, võttes arvesse ka platsil või selle läheduses toimuvat tegevust, liiklust jm.;
- liikluskorraldust

Ehitusplatsil paiknevad ehituste alad ja kommunikatsioonide kaevikud piirata tähistega ja hoiatusmärkidega. Töövõtja peab oma igasuguse tegevuse ehitusplatsil kooskõlastama Tellija esindajaga; kooskõlastama kohaliku omavalitsusega, st taotlema kaeveloa ja ehituse alustamise loa.

4. Andmetabelid

4.1 Põhiseadmete ja materjalide spetsifikatsioon

Töö nr. LC4960	Kopli kinnistu liitumine elektrivõrguga Kiisa küla, Viljandi vald, Viljandi maakond	lk 12/14
-------------------	----------------------------------------------------------------------------------------	----------

4.2 Tööde mahud

Lisad

- Lisa 1. Elektrilevi OÜ projekteerimisülesanne**
- Lisa 2. Kooskõlastuste koondtabel ja ärakirjad**

Joonised

Joonis 1. EL-1 Asendiplaan, M1:500

Joonis 2. EL-2 Projekteeritud m/p võrgu skeem