

Liidu elanikkonnakaitse mehhanismi rescEU varu

Väärtuslik panus Euroopa elanikkonnakaitseesse,
kuigi halb planeerimine on nõrgendanud selle
rakendamist ja kestlikkust



Sisukord

Punkt

01–13 | Põhisõnumid **01**

01–07 | Miks on see valdkond oluline?

08–13 | Meie leiud ja soovitused

14–74 | Meie tähelepanekutest lähemalt **02**

14–37 | Projektkonkursid vastasid enamasti vajadustele, kuid piiratud aeg taasterahastu „NextGenerationEU“ vahendite kasutamiseks takistas nende kavandamist

18–22 | Projektkonkursid koostati puudujääkide analüüside põhjal, kuid mõnel juhul ei olnud teave liikmesriikide vajaduste kohta kättesaadav

23–28 | Vajadus kasutada taasterahastu „NextGenerationEU“ vahendeid piiratud aja jooksul takistas mõne projektkonkursi kavandamist

29–34 | Komisjon ja liikmesriigid ei kasutanud ELi ühise strateegilise varu loomisel alati ära koostoimet

35–37 | Komisjon ei ole kavandamisetapis käsitlenud kestlikkust pärast taasterahastust „NextGenerationEU“ rahastatud projektide lõppu

38–58 | RescEU vahendid soetati ja neid hooldati enamikul juhtudel asjakohaselt, kuid viivitused mõjutasid nende kättesaadavust

41–48 | RescEU projektide vahendid hangiti üldiselt kooskõlas konkursikutsetes ja sihttoetuslepingutes sätestatud nõuetega

49–52 | Enamiku projektide puhul esines viivitusi, mis mõjutasid mõne võimekuse kättesaadavust

53–58 | Varude hooldamine oli ette nähtud ainult kuni taasterahastu „NextGenerationEU“ vahendite kättesaadavuse lõpuni

- 59–74 | RescEU vahendite kasutuselevõtt on olnud tulemuslik, kuid sellega seotud hüvitamismenetlused on mõnikord tülikad**
- 63–69 | RescEU vahendite kasutuselevõtt on olnud tulemuslik ja seda on kiiresti kohandatud uute hädaolukordadega
- 70–71 | Halduskoormus põhjustas mõnikord viivitusi kulude hüvitamise taotlemisel
- 72–74 | Põhjused rescEU mittekäivitamiseks olid õigustatud

Lisad

I lisa. Lühidalt auditist

II lisa. Meie valimid

Lühendid

Komisjoni vastused

Ajakava

Auditirühm

Põhisõnumid

Miks on see valdkond oluline?

- 01** Liidu elanikkonnakaitse mehhanism (edaspidi ka liidu mehhanism) on süsteem katastroofidele reageerimise ja elanikkonnakaitse koordineerimiseks ELi liikmesriikide ja veel kümne ELi mittekuuluva osaleva riigi vahel, keda toetab komisjon. Valdkonnas, kus esmane vastutus lasub liikmesriikidel, põhineb liidu mehhanismi roll kolmel sambal: ennetamine, valmisolek ja reageerimine. Liidu mehhanismi raames on rescEU ELi strateegiline reserv katastroofidele reageerimise suutlikkuse jaoks. Nimetatud reserv hõlmab lennukeid ja helikoptereid tuletõrjeks ja meditsiiniliseks evakueerimiseks, samuti mitut olulist varu, nagu välihaiglad, energiaseadmed ja varjendis vajalikud esemed, meditsiinitarbed ning keemilistele, bioloogilistele, radioloogilistele ja tuumahädaolukordadele reageerimise seadmed. RescEU varu loodi täiendava kaitsekihina, et võimaldada ELil reageerida katastroofidele viimase abinõuna, kui riiklikul tasandil olemasolevad või liikmesriikide poolt eelnevalt eraldatud vahendid ei suuda tagada tõhusat reageerimist.
- 02** Viimastel aastatel on Euroopa seisnud silmitsi oluliste väljakutsetega, mis tulenevad üha keerukamast riski- ja ohumaastikust. Need väljakutsed hõlmavad julgeolekuprobleeme, nagu Venemaa Ukraina-vastane agressioonisõda, rahvatervise küsimusi, nagu COVID-19 pandeemia, kliimamuutused ja loodusõnnetused. Seda arvesse võttes on liidu mehhanismi aktiveerimiste arv märkimisväärselt suurenenud. Aastatel 2020–2024 aktiveeriti liidu mehhanism 657 korral, mis on neljakordne kasv võrreldes eelneva viie aastaga. 2025. aasta [Euroopa Liidu valmisolekustrateegia](#) ja [ELi varude loomise strateegia](#) on hiljutised arengud, mis kajastavad elanikkonnakaitse ja hädaolukordadeks valmisoleku kasvavat tähtsust ELi tasandil.

- 03** 2021.–2027. aasta mitmeaastases finantsraamistikus on liidu mehhanismi eelarve 3,7 miljardit eurot. See hõlmab mitmeaastase finantsraamistiku 1,6 miljardi euro suurust eraldist ja taasterahastu „NextGenerationEU“ 2 miljardi euro suurust ajutist lisaeraldist, mis on ette nähtud ELi ja selle liikmesriikide COVID-19 pandeemiast tulenevate taastamisvajaduste täitmiseks. Neid summasid täiendasid ELi mittekuuluvate osalevate riikide panused liidu mehhanismi. Ajavahemikul 2021–2027 on nende panus 114 miljonit eurot. Kolm neljandikku (2,9 miljardit eurot) liidu mehhanismi 2021.–2027. aasta vahenditest eraldati rescEU-le.
- 04** Euroopa Komisjon on esitanud [seadusandliku ettepaneku](#) võtta vastu määrus, milles käsitletakse liidu elanikkonnakaitse mehhanismi ning ELi toetust tervisealasteks hädaolukordadeks valmisolekule ja neile reageerimisele, millega asendatakse praegune [2021. aasta määrus](#). Uue mitmeaastase finantsraamistiku 2028–2034 kavandatud eelarve (10,7 miljardit eurot) on praegusest palju suurem. Kontrollikoda on selle ettepaneku kohta avaldanud [arvamuse](#).
- 05** Käesolevas auditis uurisime, kuidas komisjon kavandas ja rakendas projekte, mille eesmärk on rescEU varude loomine ja varumine, ning nende kasutuselevõttu. Hindasime, kas:
- komisjon oli hinnanud vajadusi ja lünki ELi tasandil ning seda, kas projektikonkursid olid koostatud vastavalt kindlakstehtud vajadustele;
 - rescEU rahastatud projektide rakendamine (sh hooldus) pärast nende kasutuselevõttu oli tõhus;
 - rescEU varu oli kasutatud katastroofiabi taotluste tõhusaks käsitlemiseks ja kas seda oli kasutatud viimase abinõuna, nagu algselt kavandatud. Uurisime ka seda, kas aktiveerimistaotlustele vastamata jätmise otsused olid põhjendatud.
- 06** Audit hõlmas rescEU projektikonkursse, rahastatud projekte ja reageerimismeetmeid aastatel 2022–2024, mida haldas Euroopa elanikkonnakaitse ja humanitaarabioperatsioonide peadirektoraat. Auditeerisime ka tervisealasteks hädaolukordadeks valmisoleku ja neile reageerimise asutust seoses kahe projektikonkursi ja kolme valimisse kuulunud projektiga meditsiiniliste ja keemiliste, bioloogiliste, radioloogiliste ja tuumaalaste vastumeetmete valdkonnas.

- 07** Otsustasime teha selle auditi, kuna kodanikukaitse – ja viimasel ajal ka üldine valmisolek – on suurenevate riskide kontekstis oluline (punkt **02**). Aruandes antakse poliitikakujundajatele ja üldsusele sõltumatu hinnang selle kohta, kuidas liidu mehhanismi rescEU varu aitab kaasa ELi elanikkonnakaitsele. Selles tehakse kindlaks puudused ja esitatakse parandussoovitused, mis võivad aidata kaasa käimasolevale seadusandlikule protsessile seoses liidu uue mehhanismiga aastateks 2028–2034. Täiendav taustteave ning auditi ulatuse ja käsitusviisi üksikasjad on esitatud *lisas*.

Meie leiud ja soovitused

- 08** Kokkuvõttes järeldame, et liidu mehhanismi rescEU varu andis väärtusliku panuse Euroopa elanikkonnakaitsele, omandades ja rentides erinevaid rescEU vahendeid ning võttes need vahendid kasutusele, kui kriisist tulenevalt neid vajati. Puudused projektikonkursside kavandamisel pärssisid aga projektide rakendamist ja kestlikkust. Mõnel juhul olid vahendite kasutussevõtmise kulude hüvitamise taotlemisega seotud menetlused tülikad.
- 09** Leidsime, et komisjon pakkus rescEU vahendeid enamasti vastavalt kindlakstehtud vajadustele ning et valimisse kaasatud projektikonkursid valmistati ette ELi tasandi puudujääkide analüüside põhjal, mis tehti enne rescEU rakendamist. Esines aga juhtumeid, kus teave liikmesriikide suutlikkuse vajaduste kohta ei olnud komisjonile kättesaadav: selline teave kuulus mõnikord riikliku julgeoleku valdkonda ning oli seega konfidentsiaalne. Projektikonkurssidele eraldatud rahaliste vahendite summa ei olnud alati otseselt seotud vajaduste hindamisega. Lisaks takistas taasterahastu „NextGenerationEU“ vahendite kasutamise piiratud ajakava mõne projektikonkursi kavandamist (vt punktid **14–28**).



1. soovitus

Parandada rahaliste vahendite eraldamist vastavalt vajadustele

Uute rescEU võimekuste kavandamisel peaks komisjon eraldama rahalisi vahendeid ainult neile võimekustele, mille kohta tal on liikmesriikidelt piisavalt teavet, et kõrvaldada lüngad ELi tasandil.

Soovituse täitmise tähtaeg: 2028. aasta lõpp

- 10** Komisjon ja liikmesriigid ei kasutanud ELi ühise strateegilise varu loomisel sünergiat alati ära. Projektikonkurssidel on näiteks konkurentsipõhise menetluse tunnused, mis juba oma olemuselt julgustas taotlejaid rahastamise saamiseks üksteisega konkureerima. Projektikonkursside dokumendid ei sisaldanud eritingimusi, mis osutaksid võimalusele valida liikmesriikide ühisostud. Kuigi on tehtud jõupingutusi rescEU varude ühiseks ostmiseks, leidsime, et need jõupingutused on raamlepingu kaudu andnud tulemusi ainult ühel juhul. Vt punktid [29–34](#).



2. soovitus

Edendada sünergiat rescEU varu toetavate meetmete rahastamise protsessis

Selleks et saada paremaid hindu, lühemaid tarnetähtaegu ja parandada teatavate seadmete koostalitlusvõimet, peaks komisjon:

- a) kavandama projektikonkurse, mis soodustavad liikmesriikidevahelist koostööd, näiteks võimalusel ühiste taotluste kaudu;
- b) arendama rescEU võimekusi võimaluse korral komisjoni ja liikmesriikide ühishangete kaudu.

Soovituse täitmise tähtaeg: 2028. aasta lõpp

- 11** Järeldame, et rescEU vahendid hangiti enamikul juhtudel nõuetekohaselt ja neid hooldati projekti kestuse ajal kooskõlas projektikonkursi nõuetega. Viivitused mõne võimsuse hankimisel mõjutasid siiski nende õigeaegset kättesaadavust. NGEUst rahastatavate sihttoetuste puhul ei võetud komisjoni projektikonkurssides arvesse kestlikkust pärast projekti lõppkuupäeva. Kõigis projektides võeti varude hooldamist arvesse ainult kuni NGEU vahendite kättesaadavuse lõpuni, jättes hilisema hoolduse selles etapis käsitlemata. Alles 2025. aastal alustas komisjon koostööd liikmesriikidega, et hinnata nende vajadust hooldada varusid pärast projektide lõppkuupäeva ja seda, kuidas tagatakse NGEU projektide rakendamine 2026. aasta septembrist kuni 2028. aasta detsembrini.
- 12** Leidsime ka, et komisjon oli lisanud kahte projektikonkursi mõne võimsuse varustuskindluse aspekti ning et nende hankimine oli avatud Euroopa ja muude riikide tarnijatele. Lõpetuseks täheldasime, et komisjon oli hakanud uurima, kuidas parandada varude loomise haldamist nii kulude haldamise kui ka kasutuselevõtuks valmisoleku seisukohast, kuid selle tulemusel pole veel meetmeid võetud. Vt punktid [35–58](#).



3. soovitus

Parandada rescEU projektide kestlikkust

Komisjon peaks koostöös liikmesriikidega:

- a) planeerima rescEU varude hoolduse kogu nende kasutusaja jooksul;
- b) hindama võimalusi varustuskindluse tugevdamiseks, edendades hankeid Euroopa tootjatelt;
- c) parandama praeguse ja tulevase varude loomise korra haldamise tõhusust.

Soovituse täitmise tähtaeg: 2028. aasta lõpp

- 13** Leidsime, et rescEU on olnud abitaotlustele reageerimisel tõhus ning tõestanud oma suutlikkust kohaneda kiiresti uute hädaolukordadega väljaspool traditsioonilist elanikkonnakaitset. Vaatamata sellele leiame, et nõue taotleda individuaalsete reageerimistoetuste hüvitamist eraldi oli riiklike ametiasutuste jaoks tülikas. rescEU reageerimismeetmete võtmata jätmise otsused olid meie hinnangul põhjendatud. Vt punktid [59–74](#).



4. soovitus

Ühtlustada reageerimismeetmete kulude hüvitamist

Reageerimismeetmete kulude hüvitamisega seotud halduskoormuse vähendamiseks peaks komisjon lihtsustama haldusmenetlusi, näiteks mitut meetet hõlmavate sihttoetuste kasutamise kaudu.

Soovituse täitmise tähtaeg: 2027. aasta lõpp

Meie tähelepanekutest lähemalt

Projektikonkursid vastasid enamasti vajadustele, kuid piiratud aeg taasterahastu „NextGenerationEU“ vahendite kasutamiseks takistas nende kavandamist

- 14** 2019. aastal lisati rescEU varu ELi õigusaktide¹ kohaselt liidu elanikkonnakaitse mehhanismi. Varu, mis võeti esimest korda kasutusele 2017. aastal suuri Euroopa piirkondi tabanud metsa- ja maastikupõlengute tagajärjel, loodi Euroopa katastroofidele reageerimise suutlikkuse ja varude strateegilise reservina, mida rahastab täielikult EL sihttoetuste kaudu. Koosõlas oma algse eesmärgiga keskendus rescEU esialgu tuletõrjelennukite ja -helikopterite reservi loomisele. Hiljem laiendati selle volitusi aga ka muud liiki hädaolukordadele, eelkõige COVID-19 põhjustatud kriisidele ja Venemaa Ukraina-vastasele agressioonisõjale reageerimiseks. Selle tulemusena arendati rescEU varu järk-järgult edasi, et kaasata muid võimekusi. Nende hulka kuuluvad välihaiglad, transpordivahendid, energia- ja varjendiga seotud esemed, meditsiinitarbed ning keemilistele, bioloogilistele, radioloogilistele ja tuumalastele (CBRN) hädaolukordadele reageerimise seadmed (*I lisa*).

¹ Otsus (EL) 2019/420, millega ajakohastati otsust (EL) nr 1313/2013.

- 15** Ajavahemikul 2021–2027 eraldati rescEU võimekustele liidu mehhanismi mitmeaastase finantsraamistiku (MFR) eelarvest ligikaudu 844 miljonit eurot. RescEU varu rahalised vahendid suurenesid 2022. ja 2023. aastal märkimisväärselt tänu 2,039 miljardi euro eraldamisele taasterahastust „NextGenerationEU“ (NGEU). RescEU vahendid on peamiselt hangitud projektikonkursside kaudu, mille komisjoni Euroopa elanikkonnakaitse ja humanitaarabioperatsioonide peadirektoraat (DG ECHO) on välja kuulutanud nii liidu mehhanismis osalevatele ELi liikmesriikidele kui ka kolmandatele riikidele².
- 16** Oma audititöö raames valisime 2022.–2024. aastal välja kuulutatud 15 projektikonkursist välja kuus, mis moodustasid selle perioodi 2,2 miljardi euro suurusest kogusummast peaaegu 1,8 miljardit eurot (*II lisa, tabel*). Projektikonkursid hõlmasid rescEU vahendite soetamist, arendamist ja hooldamist metsatulekahjude õhust kustutamise, CBRN-suutlikkuse, erakorralise õhustranspordi ja logistika ning katastroofis kannatada saanud elanikkonnale mõeldud mobiilsete varjendite valdkonnas.
- 17** Hindasime, kas rescEU loomine põhines vajaduste hindamisel. Uurisime ka seda, kas meie valimisse kuulunud kuus projektikonkursi olid nõuetekohaselt ette valmistatud: kas need põhinesid õigeaegsel ja põhjalikul puudujääkide analüüsil, võttes arvesse vajalike vahendite liiki, kvantiteedi- ja kvaliteedinõudeid, geograafilist jaotust ja hinnangulisi kulusid. Lõpuks uurisime, kas edukas taotlus vastas komisjoni määratletud erinevatele nõuetele.

Projektikonkursid koostati puudujääkide analüüside põhjal, kuid mõnel juhul ei olnud teave liikmesriikide vajaduste kohta kättesaadav

- 18** RescEU loomise toetamiseks korraldas komisjon liidu mehhanismi [reageerimisvahendite määratluste, lünkade ja kulude hindamise](#). 2019. aastal avaldatud lõpparuandes anti põhjalik ülevaade lünkadest ja esitati järgmine teave:
- a) olemasolevate reageerimisvahendite läbivaatamine ja ümbermääratlemine;
 - b) kuluanalüüs;
 - c) suutlikkuse puudujäägi riskipõhine analüüs ning
 - d) muudetud võimekusealased eesmärgid.

² Albaania, Bosnia ja Hertsegoviina, Island, Moldova, Montenegro, Põhja-Makedoonia, Norra, Serbia, Türgi ja Ukraina.

- 19** Leidsime, et sellel uuringul oli tugev mõju õigusraamistikule³, tuues rescEU pädevusse CBRN-julgeoleku, ajutise peavarju ning transpordi- ja logistikasuutlikkuse ning kehtestades sellega seotud kvaliteedinõuded.
- 20** Iga teemavaldkonna (nt CBRN ja ajutised varjupaigad) erivajadusi arutati komisjoni korraldatud eksperdirühmadega, kuhu kuulusid kõigi ELi liikmesriikide ja ELi mittekuuluvate osalevate riikide esindajad. Kõigis valimisse kuulunud projektikonkurssides käsitleti vajadusi, mis tehti kindlaks 2019. aasta uuringu suutlikkuse puudujäägi analüüsis, ekspertide töörühma arutelude tulemustes või mõlemas. Kaks AFFFi projektikonkurssi olid näide seda liiki suutlikkuse vajaduste eelnevast põhjalikust analüüsist ([1. selgitus](#)).

1. selgitus

Puudujääkide analüüs toetas metsatulekahjude õhust kustutamise suutlikkust käsitlevaid projektikonkurse

Komisjon tugines 2022. aasta puu- ja köögiviljasektori võimekuste projektikonkursi puhul rescEU puu- ja köögiviljasektori rakkerühma tööle, mis oli tehtud aastatel 2019–2020. See rakkerühm koosnes komisjoni esindajatest ja kvalifitseeritud riiklikest ekspertidest, kes haldasid ELi liikmesriikide ja ELi mittekuuluvate osalevate riikide AFFFi lennumasinaparke.

Nendel rakkerühma koosolekutel leppisid komisjon ja riiklikud eksperdid kokku rescEU vahendite geograafilises jaotuses, et kohandada neid vahendeid piirkondlikele vajadustele.

Lõuna-Euroopa puhul leppisid komisjon ja riiklikud eksperdid kokku vajaduses hankida kuus AFFF-moodulit (mõlemad koosnevad kahest keskmise suurusega amfiiblennukist) ning soovitasid, et viis neist peaksid asuma Kreekas, Hispaanias, Prantsusmaal, Horvaatias ja Itaalias. Kuues võiks asuda kas Portugalis või Küprosel.

Järgnevatel koosolekutel leppisid komisjon ja riiklikud eksperdid kokku lennukite tehnilistes kirjeldustes ja hindasid iga veomahu eeldatavaid kulusid.

³ Uuringu tulemusena muudeti rakendusotsustega (EL) 2021/88, 2022/288 ja 2022/461 rakendusotsust (EL) 2019/570 rescEU vahendite kohta.

- 21** CBRNi puhul rõhutati 2019. aasta puudujääkide analüüsis, et selle kulukuse tõttu oleks parem arendada CBRNi reageerimise suutlikkust ELi tasandil. Hindamises ei esitatud aga kõiki suutlikkuse puudujääke, kuna osa sellest teabest oli salastatud, olles riigi julgeoleku seisukohast oluline. Seetõttu ei olnud komisjonil selget ülevaadet liikmesriikide olemasolevast suutlikkusest. Komisjon pidi oma analüüsis tuginema ekspertide töörühma arutelude käigus tuvastatud riskidele ning komisjoni tervisealasteks hädaolukordadeks valmisoleku ja neile reageerimise asutuse (HERA) koostatud terviseohu analüüsile. Sellised allikad olid vastavalt 2022. aasta CBRNi projektikonkursside ja 2023. aasta meditsiini valdkonna CBRNi projektikonkursside kavandamise peamine alus.
- 22** 2019. aasta puudujääkide analüüsi piiras veelgi asjaolu, et see põhines riiklikel riskihindamistel, mis ei andnud järjepidevat teavet. Lõpparuande kohaselt (punkt 18) puudus täielik juurdepääs nende hinnangute aluseks olevatele üksikasjalikele stsenaariumieeldustele ning kavandatud ennetus- ja leevendusmeetmetele.

Vajadus kasutada taasterahastu „NextGenerationEU“ vahendeid piiratud aja jooksul takistas mõne projektikonkursi kavandamist

- 23** Ajavahemikul 2022–2024 rahastati rescEU vahendeid kas MFRi eelarvest või NGEU vahenditest. MFRi vahendid tuleb kulukohustustega siduda⁴ kuni 2027. aasta lõpuni, samal ajal kui NGEU vahendid (*selgitus I lisas*) tuleb kulukohustustega siduda 2023. aasta lõpuks ja välja maksta 2026. aasta lõpuks⁵ ning projektid tuleb sihttoetuslepingute kohaselt rakendada 2026. aasta septembriks.
- 24** Meie valimis rahastati mõlemat projektikonkursi, mille eesmärk oli osta või ajutiselt rentida AFFF-võimsust, liidu mehhanismi MFRi eelarvest. Seevastu CBRNi, varjendite ning transpordi- ja logistikaalaseid projektikonkursse rahastati NGEUst. CBRNi-alaseid projektikonkursse rahastati HERA panusest liidu mehhanismi kaasdelegeerimise lepingu alusel, millega eraldati 2022. aastal 580,5 miljonit eurot ja 2023. aastal 685,5 miljonit eurot kulukohustuste assigneeringutena DG ECHO CBRN-hädaolukordadele reageerimiseks vajalike meditsiinitarvete varude väljatöötamiseks.

⁴ Finantsmääruse artikli 114 lõige 2.

⁵ Nõukogu määruse 2020/2094 artikli 3 lõige 4 ja artikkel 9.

- 25** Kuigi kõigis valimisse kaasatud projektikonkurssides käsitleti 2019. aasta puuduste hindamises või ekspertide töörühma aruteludes kindlaks tehtud riske või lünki, leidsime, et kahel juhul ei olnud nende põhjalikuks ettevalmistamiseks piisavalt aega. Näiteks 2022. aasta CBRN-valdkonna projektikonkursi ajal rõhutati komisjoni sisedokumentis „ajalist survet NGEU [vahendite] kulukohustustega sidumiseks“. Nimetatud dokumentis juhiti tähelepanu sellele, et NGEU määrus sisaldab nõuet võtta õiguslikult kulukohustusi summas, mis vastab 60%-le NGEU vahenditest, mis moodustaks 2022. aasta lõpuks peaaegu 1,2 miljardit eurot ning eeldaks kiiret kokkulepet ja edasiminekut. See kinnitab meie järeldust, et 2022. aasta projektikonkursi eesmärk oli kasutada ära NGEU vahendid, mis olid ootamatult kättesaadavaks muutunud. Tegelikult olid 2022. aasta CBRN-projektide konkursile vastanud esitanud projektitaotlusi, mille eelarveline väärtus oli projektikonkursi rahastamispaketist palju väiksem. Sellele reageerimiseks ning Venemaa Ukraina-vastase sõja kontekstist lähtudes tegi komisjon pärast konsulteerimist liikmes- ja osalevate kolmandate riikidega ettepaneku, et taotlejad suurendaksid märkimisväärselt oma projektieelarvet. Seega suurendas üks taotleja oma projekti eelarvet 86 miljoni euro võrra ja teine 63 miljoni euro võrra – vastavalt 55% ja 113% –, et hankida rohkem varustust, pidades silmas Venemaa Ukraina-vastase sõjaga seotud muutuvaid riske.
- 26** 2022. aastal kuulutas komisjon välja projektikonkursi transpordi ja logistika valdkonnas. Ainult kaks liikmesriiki esitasid taotluse, millest üks võeti tagasi. Teise puhul oli konkursikutses esitatud vajaduste selgitamiseks vaja mitut küsimuste ja vastuste vooru. Lisaks tõid esialgsesse ettepanekusse tehtud muudatused kaasa algse eelarve viiekordse suurenemise 27 miljonilt eurolt peaaegu 136 miljonile eurole, kuna ettepaneku esimene versioon sisaldas ühte lennukit vähem – lõpliku kolme lennuki asemel kahte lennukit – ega sisaldanud lennutundide maksumust.
- 27** Ainus valitud taotlus ei vastanud täielikult kõigile konkursikutse nõuetele (**2. selgitus**). Kuigi asjaomasel liikmesriigil oli piisavalt kogemusi võrreldava suurusega projektidega, ei olnud tal varasemaid kogemusi projektidega, mis hõlmasid kiirreageerimise lennutransporditeenuste osutamist hädaolukordades, mis oli uut liiki suutlikkus. Taotleja leidis siiski, et tal on võimalus täiendada oma tööd varude kogumisel transpordi ja logistikaga. Taotluste hindamise etapis tegi komisjon kindlaks ohu, et töötajate puudus võib kahjustada taotleja suutlikkust projekti juhtida, kuid ei seadnud kahtluse alla ajakava, mis oli lõpuks liiga ambitsioonikas, kuna projektis esines tõsiseid viivitusi (**5. selgitus**).

2. selgitus

Transpordi- ja logistikavaldkonna projektikonkursi nõuded

Transpordi- ja logistika valdkonna projektikonkursis nõuti, et taotlejad teeksid kättesaadavaks kaks mitmeotstarbelist lennukit ja ühe meditsiinilise evakuatsiooni lennuki, kui need mitmeotstarbelised lennukid ei vasta meditsiinilise evakuatsiooni kriteeriumidele (näiteks võime transportida vähemalt nelja intensiivraviüksust või 24 kandraami) kooskõlas [rakendusotsusega 2019/570](#).

Konkursikutses seati taotlejatele ka muid tingimusi, mille kohaselt nad peavad:

- töötama ööpäevaringselt;
- töötama vajadusel keerulistes tingimustes, näiteks sõjatosooni lähedal;
- pakkuma logistilist tuge, näiteks materjali peale- ja mahalaadimist;
- vedama ja käitlema erikaupu vastavalt rahvusvahelistele standarditele.

Väljavalitud taotleja ei vastanud täielikult nendele lisanõuetele. Kuigi pakutavad lennukid võisid töötada nii päeval kui ka öösel, olid neil piirangud rasketes tingimustes töötamisel (tulenevalt kavandatud lennukite mootori tüübist), materjalide peale- ja mahalaadimisel (kuna nad vajasisid logistilist tuge kohapeal) ning mõndade moodulite, näiteks metsatulekahjude kustutamiseks kasutatavate sõidukite transportimisel.

28 Vaatasime läbi varjendite pakkumist käsitleva projektikonkursi, mis oli meie hinnangul hästi ette valmistatud, hoolimata NGEU vahendite kasutamise ajalistest piirangutest. Leidsime, et konkursikutses ei nõutud sõnaselgelt, et liikmesriigid pakuksid välja konkreetset liiki varjendi, et vältida taotlejate tahtmatut diskrimineerimist. Komisjon on paika pannud miinimumelemendid, mida täiendavad liikmesriikide pakutud konkreetsete lahendused, mis võimaldavad neil kasutada nii oma riigi kogemusi kui ka tööstuse innovatsiooni. Leidsime, et see lähenemisviis andis positiivseid tulemusi. Selle põhjuseks on asjaolu, et komisjon suutis rahastamiseks välja valida erinevad projektid, sealhulgas projektid, mille raames pakuti kahte liiki varjendeid: lühiajaliseks või keskpikaks kasutuseks mõeldud varjendid, mida on lihtne transportida ja paigaldada, ning keerukamad varjendid, mis pakuvad paremat lahendust keskpikas perspektiivis.

Komisjon ja liikmesriigid ei kasutanud ELi ühise strateegilise varu loomisel alati ära koostoimet

- 29** Kõik rescEU vahendid asuvad liikmesriikides ja ELi mittekuuluvates osalevates riikides, kes on valmis osalema komisjoni projektikonkurssidel. Komisjon ja liikmesriigid peavad tagama⁶ rescEU vahendite asjakohase geograafilise jaotuse. Valimisse kuulunud projektikonkursside hindamisel täheldasime, et rescEU vahendite geograafiline jaotus kogu ELis ja ELi mittekuuluvates osalevates riikides sõltus sellest, kas liikmesriigid ja osalevad riigid olid valmis nendes projektides osalema.
- 30** Liidu mehhanismi reageerimisvahendite määratluste, lünkade ja kulude hindamisuuringu 2019. aasta lõpparuandes käsitletakse vahendite ühishanke ja ladustamisega seotud küsimusi, mida tuleb arvesse võtta hankeetapis. Üheski valimisse kuulunud projektikonkursis ei viidatud aga sellistele kaalutlustele. Konkursikutse dokumendid ei sisaldanud eritingimusi, mis osutaksid võimalusele valida liikmesriikide vahel ühishanked (nt eelistades konsortsiumide taotlusi).
- 31** Ühe valimisse kaasatud projekti toetusesaaja tunnistas, et komisjon oli esitanud eksperdirühma koosolekutel teavet võimaluse kohta teha ühisoste. Sellele vaatamata julgustas projektikonkursside süsteem oma olemuselt taotlejaid rahastamise saamiseks üksteisega konkureerima. Üks teine projekti toetusesaaja oli püüdnud oma projektiettepaneku koostamisel võtta ühendust teiste liikmesriikidega, kuid ei olnud vastust saanud.
- 32** Ühe valimisse kuulunud projektikonkursi raames ellu viidud projekti puhul hõlbustas HERA ühe kauba hankimist raamlepingu kaudu 14 ELi liikmesriigi ja ELi-välise osaleva riigi jaoks. Projekti toetusesaaja pidas seda võimalust positiivseks, kuna ta pidi lühikese aja jooksul ja ilma raamlepinguta hankima ka suures koguses muid tooteid.
- 33** Ühel teisel juhul oli komisjon püüdnud hõlbustada ühist hankemenetlust kuue liikmesriigi vahel, kellele oli eraldatud rahalisi vahendeid AFFF-võimsuse hankimiseks. 2021. aasta arusaama kohaselt leidis komisjon siiski, et tal on õiguslikult võimatu hankida varustust otse liikmesriikide nimel, kui ta ise ei ole vähemalt osa ostetava varustuse omanik. Pärast [finantsmääruse](#)⁷ läbivaatamist 2024. aasta novembris sai komisjon sellistel juhtudel õiguse teha otsehankeid liikmesriikide nimel.

⁶ Otsuse nr 1313/2013 artikli 12 lõige 1.

⁷ Artikkel 168.

- 34** Meie arvates oli komisjon kõige sobivam organ, et tagada vastastikune täiendavus Euroopa muu suutlikkusega taotlejate projektitaotluste hindamisel. Vastastikune täiendavus olemasolevate ELi varudega oli üks allkriteerium, mille alusel hinnati valimisse kuulunud CBRN-suutlikkuse projektikonkursside projektide asjakohasust. 2022. aasta projektikonkursi puhul hindas komisjon seda allkriteeriumi siiski üksnes koostalitlusvõime seisukohast, mis on vaid üks täiendavuse aspekt. Seda parandati 2023. aasta projektikonkursi puhul samas valdkonnas, kus vastastikune täiendavus lisati allkriteeriumina ja komisjon hindas seda oma hindamisaruandes.

Komisjon ei ole kavandamisetapis käsitlenud kestlikkust pärast taasterahastust „NextGenerationEU“ rahastatud projektide lõppu

- 35** Kuuest valimisse kuulunud projektikonkursist neli olid ette valmistatud NGEU vahendite standardse rakendamise ajakavaga, mis piiras eri sihttoetuste raames hangitud varade keskpika perioodi planeerimist. Projekti taotlejad pidid esitama aruande selle kohta, mis juhtub omandatud varadega, sealhulgas nende hooldusega, kuni projekti lõpuni 2026. aasta septembris. Üks taotleja väljendas muret vahendite kestlikkuse pärast juba projekti taotluse etapis 2022. aastal, kuid selles etapis seda küsimust ei käsitletud. Need kaks AFFFi projektikonkurssi ei olnud selle piiranguga seotud, sest neid rahastati liidu mehhanismi mitmeaastase finantsraamistiku eelarvest.
- 36** CBRN-suutlikkuse valdkonna kahe projektikonkursi puhul olid projekti taotlejad kavandanud varude hooldusteenused kuni projekti lõpuni. Ainult üks NGEUst rahastatud projekti taotlus sisaldas sätteid selle kohta, mida varadega pärast projekti lõppu tehakse. Sel juhul kavandas projekti toetusesaaja ka võimalust hankida hooldusteenuseid pärast projekti lõppkuupäeva, lisades hankelepingusse klausli, mis võimaldab lepingut pikendada ühe aasta võrra pärast projekti lõppkuupäeva (**3. selgitus**).

3. selgitus

Kestlikkuse kavandamine pärast projekti lõppkuupäeva

Komisjoni ja asjaomase liikmesriigi vahel sõlmitud sihttoetuslepingu kohaselt pidi üks projekti toetusesaaja kavandama soetatud varade edaspidist kasutust projekti lõpus, eelkõige esemete puhul, mille eluiga oli projekti kestusest (3 aastat ja 9 kuud) oluliselt pikem, ning mõndade varudes olevate esemete ringlussevõttu.

Ühe valimisse kuuluva CBRN-julgeoleku hankemenetluse lepingus sõlmis toetusesaajast liikmesriik tarnijaga kokkulepped hoolduseks projekti kestusest pikema aja jooksul, kuna mõne varus oleva eseme kasutusiga oleks projekti lõppkuupäevast palju pikem. 2025. aasta detsembris ei olnud hooldustöid pärast 2026. aasta septembrit siiski tellitud, kuna komisjonil puudus teave selle kohta, kas sihttoetuse kestust saab pikendada pärast 2026. aasta septembrit. Olles lisanud selle oma hankelepingusse, võib projekti toetusesaaja siiski sõlmida hoolduslepinguid ka pärast 2026. aasta septembrit, kui projekti kestust pikendatakse.

- 37** 2025. aasta lõpuks ei olnud komisjon teinud riikide ametiasutustele kättesaadavaks mingit teavet kestlikkuse kavandamise kohta alates 2026. aasta lõpust kuni järgmise MFRi alguseni 2028. aastal. 2025. aasta detsembris teatas komisjon liikmesriikidele, et projekti rakendusperioodi pikendamiseks kuni 31. detsembrini 2028 on tehtud erand. 2026. aasta märtsi seisuga ei ole aga rescEU varude säilitamiseks vajaliku rahastamise küsimust kuni järgmise MFRini veel lahendatud.

RescEU vahendid soetati ja neid hooldati enamikul juhtudel asjakohaselt, kuid viivitused mõjutasid nende kättesaadavust

- 38** Võtsime valimisse seitse projekti 75st, mida rahastati ühega kuuest valimisse kuuluvast projektikonkursist, mis algatati aastatel 2022–2024 (punkt 16). Need projektid moodustasid 36% kogu eraldatud rahastusest (st 800 miljonit eurot 2,2 miljardist eurost). Sellele valimile lisasime ühe otsetoetuse saanud projekti.
- 39** Meie valimisse kuulunud projektid hõlmasid tuletõrjevahendite soetamist või rentimist (projektid 1 ja 7), CBRN-materjalide ja meditsiinitarvete varumist ja hooldamist (projektid 2, 3 ja 6), inimeste ja seadmete õhustransporti (projekt 4), mobiilsete varjendite ostmist katastroofist mõjutatud elanikkonnale (projekt 5) ning hädaolukorra energiavarustuse ostmist (projekt 8). **4. selgituses** on esitatud mõningad näited eri liiki rescEU projektide kohta. Projektide täisnimekiri on esitatud **II lisas**.

4. selgitus

Näited valimisse kaasatud rescEU projektidest

Keemilised, bioloogilised, radioloogilised ja tuumavarud (projektid 2, 3 ja 6)

RescEUd kasutati selliste projektide rahastamiseks, mille eesmärk on suurendada ELi suutlikkust reageerida keemilistele, bioloogilistele, radioloogilistele ja tuumaintsidentidele.

Nende projektide raames koguti varusid erinevate hädaolukorra võrdlusstenaariumide alusel. Kavandamisel võeti arvesse võimalike intsidentide olemust ja ulatust ning sellistel juhtudel kavandatud reageerimismeetmeid.

Varud hõlmavad meditsiinitarbeid, kaitsevarustust ja saastest puhastamise seadmeid ning muid esemeid, mis võivad olla vajalikud esmareageerijatele või laiemale elanikkonnale.



Allikas: õppus Rescue Borealis, 2025, Soome siseministeerium.

RescEU varjupaiga pakkumise võimekus: konteinerlinnakud (projekt 5)

RescEUd kasutati ka selleks, et rahastada projekti, mille eesmärk on pakkuda varjendeid kiireks lähetamiseks hädaolukorra, näiteks suure maavärina toimumispaika. Varjupaikadeks on konteinerlinnakud, kus on spetsiaalsed ruumid majutuseks, hügieeni- ja sanitaartoiminguteks, põhiliste meditsiiniteenuste pakkumiseks ning veemahutite ja energiageneraatorite jaoks. Iga selline konteinerlinnak on mõeldud 256 inimese jaoks. Suutlikkus on paindlik: kõigil juhtudel vastavad konteinermodulid sihipäraselt asjaomaste riikide vajadustele.



Allikas: kontrollikoda.

RescEU üleminekuetapp – AFFFi moodul, mida saab kasutada tulekahjude korral (projekt 7)

Igal aastal korraldab komisjon projektikonkurse, et rahastada lennukite rentimist, mis antakse rescEU käsutusse metsatulekahjude hooajal (15. juuni – 31. oktoober). Meie valimisse kuulunud projekt koosnes ühest AFFFi moodulist (mis koosneb kahest keskmise suurusega amfiiblennukist ja nende meeskondadest), mille Itaalia andis rescEU käsutusse. Neid õhusõidukeid saab kasutada teistes riikides, kus ulatuslike metsatulekahjude ohjamiseks ei ole piisavalt ressursse.



Allikas: kontrollikoda.

- 40** Hindasime, kas liikmesriigid soetasid või rentisid rescEU vahendeid tulemuslikult ning kas need vahendid on eri riikides kättesaadavad. Uurisime ka seda, kuidas suutlikkust säilitati ja hallati, kui see oli omandatud.

RescEU projektide vahendid hangiti üldiselt kooskõlas konkursikutsetes ja sihttoetuslepingutes sätestatud nõuetega

- 41** Kokkuvõttes olid meie valimisse kuulunud kaheksa projekti kas hankinud kogu suutlikkuse või olid sihttoetuslepingus loetletud suutlikkuse hankimisel ajakavas kooskõlas projektikonkursi nõuete ja sihttoetuslepinguga. Leidsime, et projektide raames valitud hankelepingud olid kooskõlas sihttoetuslepingutes sätestatud hinna, kvaliteedi ja kogustega ning enne hankemenetluse algatamist tehtud turu-uuringutega, välja arvatud ühe projekti puhul. Seda projekti uuris ka [Euroopa Pettustevastane Amet \(OLAF\)](#).
- 42** 2025. aasta veebruaris soovitas OLAF sisse nõuda rohkem kui 91 miljonit eurot 114 miljonist eurost, mis oli ette nähtud elektrigeneraatorite ostmiseks piirkondades, mida mõjutab Venemaa Ukraina-vastasest sõjast tingitud elektrinappus. OLAFi sõnul rikuti hankemenetlusega läbipaistvuse, konkurentsi, võrdse kohtlemise ja usaldusväärse finantsjuhtimise põhimõtteid. Uurimine tõi ilmsiks liiga kõrged hinnad, konkurentsi puudumise ja teatavatele töövõtjatele antud põhjendamatud eelised. Sellest tulenevalt tellis komisjon sõltumatu auditi sisekontrollisüsteemide ja sihttoetuslepingute vahendite kasutamise kohta seoses rescEU ülejäänud sihttoetustega liikmesriigi ametiasutuses. Komisjon kavatses võtta selle juhtumi suhtes 2026. aastal järelmeetmeid, et kohaldada finantskorrektsioone.
- 43** Kuigi esines viivitusi (punktid [50–52](#)), oli 2025. aasta novembriks enamik meie valimisse kaasatud projektide varadest tehtud kättesaadavaks, nagu kinnitasid meie kohapealsed kontrollid, ja valmis kasutuselevõtuks pärast nende registreerimist ühises hädaolukordade side- ja infosüsteemis CECIS. CECIS on veebipõhine hoiatus- ja teavitamisrakendus, mis võimaldab reaajas teabevahetust hädaolukordadele reageerimise koordineerimiskeskuse (ERCC) ja liidu mehhanismi 37 riikliku teabekeskuse, ööpäevaringse kodanikukaitseasutuse või ministeeriumi vahel, mille iga riik on määranud ERCCga koordineerima. OLAFi uuritud projekti puhul ei ole ladudes hoitavad varad käimasolevate riiklike uurimiste tõttu enam kasutamiseks kättesaadavad.
- 44** Võimsused registreeriti CECISes kas järk-järgult, kui esemed tarniti ja ladustati ladudes, või mõnel juhul siis, kui ladudes oli kasutusele võetud kogu moodul. Komisjon käivitas 2025. aastal CECIS 2.0-i. Ajakohastatud süsteem sisaldab täiustusi, et vähendada vigade riski, mis tuleneb varade käsitsi registreerimisest.

45 Kuigi elanikkonnakaitse kuulub liikmesriikide pädevusse, toetavad abisaajad kindlalt solidaarsust ja teadmiste jagamist hädaolukordadeks valmistumisel ja neile reageerimisel⁸. Sihttoetuslepingutes nõutakse rescEU logo kuvamist, et juhtida tähelepanu ELi solidaarsusele. Auditikülastuste käigus leidsime, et see oli enamiku kontrollitud esemete puhul tõepoolest nähtav (**1. foto**). Erandeid oli kaks. Ühel juhul ei kinnitatud logo laos hoitavatele pakendatud toodetele, vaid märgistus plaaniti toodetele kanda kasutusele võtmise ettevalmistamise ajal vastavalt lao tavapärasele töökorrale. Ühel teisel juhul ei olnud AFFFi lennukid rescEU logoga märgistatud.

1. foto | RescEU ajutine varjend: ELi logo on teki peal



Allikas: kontrollikoda.

46 Täheldasime, et ELi rahastatav elanikkonnakaitse kaldub kõrvale oma traditsioonilisest rollist toetada riikide katastroofe ja rahuaja hädaolukordi, liikudes selle asemel integreerituma rolli suunas riigikaitstes, julgeolekus ja rahvatervises. See suundumus kajastub rescEU suutlikkuse kasvus alates 2019. aastast, mis on tingitud COVID-19 pandeemiast ja sõjast Ukrainas. Meie auditeeritud projektide valimis oli küll mõne projektikonkursi üheks juhtpõhimõtteks vajadus tagada varustuskindlus, kuid eri liiki rescEU vahendite hankimine oli avatud nii Euroopa kui ka kolmandate riikide tarnijatele. Mõned liikmesriigid on väljendanud soovi uurida varustuskindluse ja strateegilise autonoomia seisukohast, kas EL saaks kasutada oma läbirääkimispositsiooni, et seada prioriteediks Euroopas toodetud varade soetamine.

⁸ Eurobaromeetri eriuuring 511b, „Report on EU Civil Protection“, liidu elanikkonnakaitse teadmusvõrgustik, 2021.

- 47** Näiteks algatas liikmesriik AFFFi projekti raames kahe keskmise amfiiblennuki ostmiseks turu-uuringu, mille tulemusel esitati ettepanekud vanemate mudelite ajakohastatud versioonide või veel sertifitseerimata lennukite prototüüpide hankimiseks. Tarnijate puudumise tõttu leppisid kõnealune liikmesriik ja veel viis liikmesriiki ühiselt kokku arutelude algatamises ELi-välise tootjaga, kes oli lõpetanud varem soetatud keskmise suurusega amfiiblennukite tootmise. Nad palusid komisjonil hõlbustada selliseid läbirääkimisi kahel põhjusel: esiteks seetõttu, et tootmise taaskäivitamiseks tuli saavutada minimaalne tellimusmaht 20 lennukit, ning teiseks selleks, et tagada konkurentsivõimeline hinnakujundus ja kindlad tagatised õhusõidukite hankimiseks.
- 48** ELi tasandi läbirääkimised kestsid üle kahe aasta. Seejärel allkirjastati 2024. aastal liikmesriigi ja tarnija vaheline erileping, mille kohaselt peaks õhusõiduk tarnitama 2029. ja 2030. aastal, st pärast praeguse MFRI perioodi lõppu. Tagantjärele võib öelda, et pikaleveninud läbirääkimised tarnijaga tekitasid liikmesriigis muret selle pärast, kas kolmanda riigi poolt tuletõrjelennuki tootmise taaskäivitamiseks vajalikke rahalisi vahendeid oleks selle asemel saanud kasutada Euroopa tootja õhusõiduki arendamise toetamiseks.

Enamiku projektide puhul esines viivitusi, mis mõjutasid mõne võimekuse kättesaadavust

- 49** Kaheksast valimisse kuulunud projektist seitse olid auditi ajal pooleli. Kuus projekti tuli ellu viia 2026. aasta augustiks või septembriks ja üks 2030. aastaks.
- 50** Kaks projekti viidi ellu vastavalt ajakavale. Ülejäänud kuue projekti puhul esines viivitusi rescEU vahendite hankimisega seotud vahe-eesmärkide täitmisel. Leidsime, et projektide elluviimise õigeaegsust mõjutasid sageli pikad hankemenetlused, nagu keerukate tehniliste kirjelduste koostamine ja toodete kättesaadavus turul. [5. selgituses](#) on esitatud näide projektist, mis viidi ellu suure hilinemisega.

5. selgitus

Suured viivitused rescEU lennutranspordi lepingu sõlmimisel

Üks projekt hõlmas kahe suure lennuki rentimist reisijate- ja kaubaveoks, samuti meditsiinilise evakuatsiooni lennuki ja meditsiinimeeskonna rentimist.

Kuna tegemist oli esimese rescEU rahastatud transpordi- ja logistikaprojektiga ning see oli keerukas, oli raske tehnilisi kirjeldusi kindlaks määrata. Probleeme oli ka projekti käibemaksuosa riikliku rahastamise tagamisega. Need tegurid põhjustasid 27-kuulise viivituse: kahe mitmeotstarbelise lennuki hankemenetluse vahe-eesmärk, mis oli kavandatud 5. kuuks, saavutati 32. kuul.

- 51** Varjendiprojekt ning kolm CBRN- ja meditsiiniseadmetega seotud projekti olid esemete õigeaegsel hankimisel suures osas edukad. Esines viivitusi, mis olid peamiselt seletatavad sellega, et varud olid otsas, näiteks teatavad vaktsiinid. Teatavaid muid esemeid, näiteks uuenduslikke kõrgtehnoloogilisi iseventileerivaid kaitseülikondi, ei olnud olemasoleva eelarve raames võimalik turult osta.
- 52** NGEUst rahastatavatel projektidel on kindel ajakava ja seega on ka lõppkuupäev kindel. Sellest tulenevalt oli ajavahemik alates hetkest, mil iga rahastatud projekti kõik rescEU vahendid olid täielikult kättesaadavad, kuni projekti lõppkuupäevani, lühike. Edasilükatud projektide puhul lühenes see ajavahemik veelgi. Kõik valimisse kaasatud NGEUst rahastatud sihttoetused peale ühe olid täielikult varustatud alles 2026. aasta alguseks, samas kui projektid lõpevad 2026. aasta septembris.

Varude hooldamine oli ette nähtud ainult kuni taasterahastu „NextGenerationEU“ vahendite kättesaadavuse lõpuni

- 53** NGEU projektid tuleb lõpule viia 2026. aasta septembriks ja komisjon teeb kõik lõppmaksed 2026. aasta detsembriks. See mõjutab kõigi meie valimisse kuulunud NGEUst rahastatud projektide ülesehitust seoses varude hooldusega pärast hankeid. Kõigi nende projektide puhul oli see kavandatud ainult 2026. aasta septembrini, välja arvatud ühel juhul, mis ei sisaldanud algusest peale hoolduseks mõeldud assigneeringuid. Meie auditi ajal töötas komisjon endiselt välja lahendust nende projektidega seotud hoolduse rahastamiseks alates 1. oktoobrist 2026 kuni 31. detsembrini 2027, mis on praeguse MFRi lõpp. 2025. aasta detsembris teatas komisjon toetusesaajatele, et projektide pikendamiseks on tehtud erand (punkt [37](#)).
- 54** Ühe 2022. aastal algatatud projektikonkursiga seotud projekti puhul, mis hõlmas CBRNga seotud varude soetamist, esines selle rakendamisel märkimisväärset vahendite alakasutamist. Komisjon nõustus asjaomase liikmesriigiga, et kavandatud ja tegelike kulutuste vahe võiks kulutada täiendavate esemete hankimiseks, mille eesmärk on abistada CBRN-intsidentide korral. Leiame siiski, et vahendite kulutamine täiendavale suutlikkusele projekti lõppkuupäeva lähenedes süvendab NGEUst pärast 2026. aasta septembrit rahastatud varude kestlikkuse küsimust ning seda on täheldanud ka teised projekti toetusesaajad ([6. selgitus](#)).

6. selgitus

NGEUst rahastatud varude hooldamine võib olla kulukas

RescEU varude hooldamine, et tagada nende kättesaadavus kasutuselevõtuks, on järgmine kõige olulisem samm pärast nende soetamist. See eeldab nõuetekohast planeerimist. Sel viisil mõjutab rahastamise järjepidevus otseselt varutud esemete kasutamisega. Järjepidevuse puudumine ohustab rescEU võimekuste arendamisse investeeritud vahendeid ja ELi valmisolekut kriisideks.

Näiteks ühe projekti toetusesaaja sõnul vajatakse CBRNi- ja meditsiinivarudeks 10 miljonit eurot, et katta minimaalsed ladustamiskulud, või kuni 68 miljonit eurot täielikuks hoolduseks, sealhulgas kiiresti riknevate esemete täiendamiseks.

- 55** Suured laovarud vajavad pidevat järelevalvet, et tagada nende kasutusvalmidus. See on oluline kõlblikkusajaga toodete puhul, nagu teatavad meditsiinitooted, samuti seadmete puhul, mille akusid tuleb perioodiliselt laadida ja mille kalibreerimist tuleb perioodiliselt kontrollida, näiteks spektromeetrid.
- 56** Ladudes toimuv hooldus, sealhulgas teatavate esemete aegumine ja rotatsioon, ei olnud alati süstematiseeritud ega automatiseeritud. Ühel juhul leidsime, et liikmesriik kasutas hooldustööde ja uuenduste jälgimiseks algelist tabelit. Ühel teisel juhul ei esitatud meile tõendeid hooldustööde järelevalve dokumentide kohta.
- 57** Kohapealsete külastuste käigus leidsime, et kõik toetusesaajad olid valmis kinni pidama 12-tunnisest tähtajast rescEU vahendite kasutuselevõtuks. Ladustamise, hoolduse ja kasutuselevõtu standardne töökord, mis oli varude valmisoleku tagamiseks oluline projektitulemus, määrati kindlaks või töötati välja kooskõlas sihttoetuslepingutega.
- 58** Samuti täheldasime, et komisjon ja projektide toetusesaajad uurisid mitut võimalust, kuidas parandada praeguse või tulevase varude loomise korra haldamist nii kulude haldamise kui ka kasutuselevõtuks valmisoleku seisukohast ([7. selgitus](#)).

7. selgitus

Varude tõhususe suurendamise võimaluste uurimine

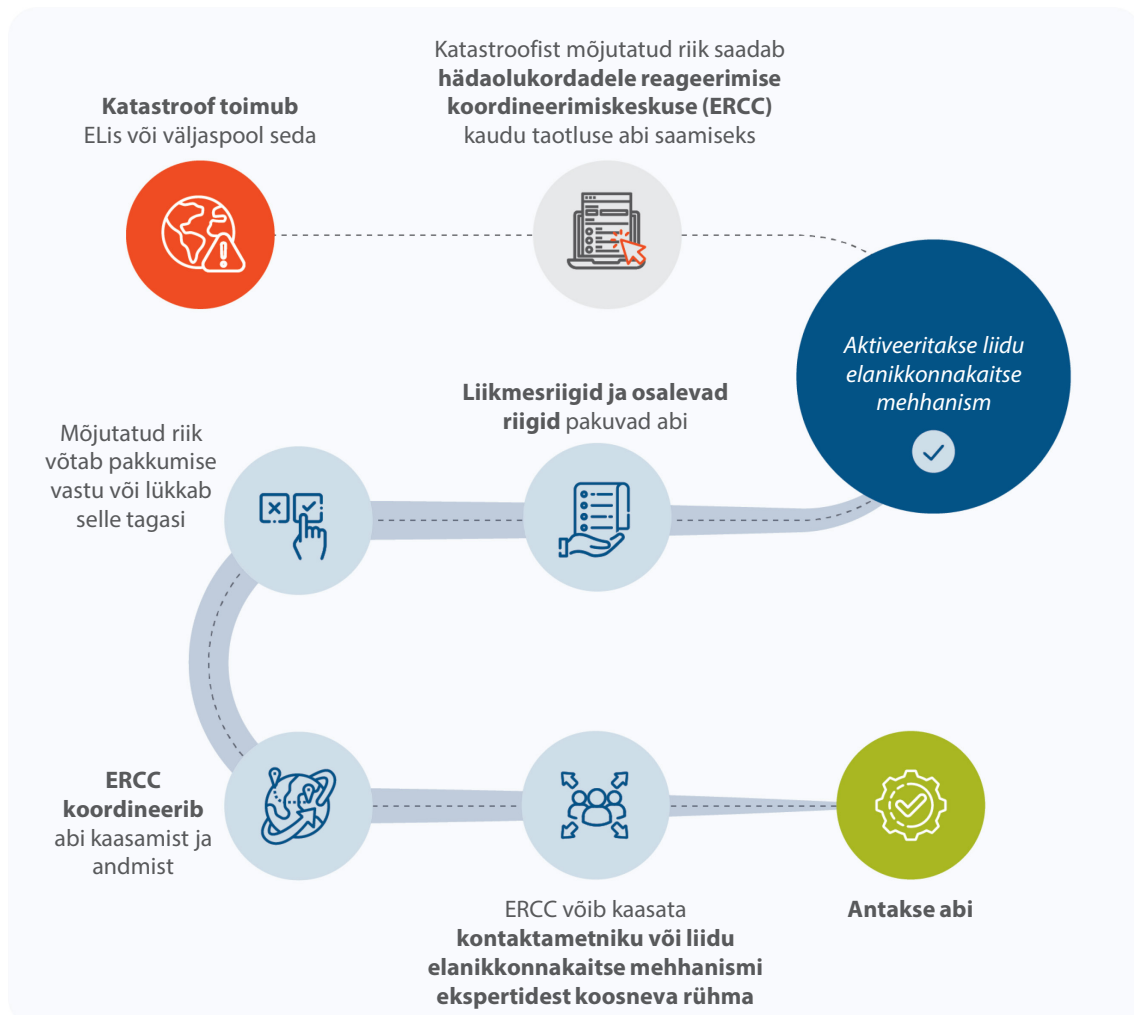
Väärtuslike rescEU seadmete tagastamine – tuginedes liidu elanikkonnakaitse mehhanismi raames varem saadud kogemustele, töötas üks liikmesriik välja standardse kava väärtuslike esemete tagastamiseks pärast kasutust. Kava kohaselt oleksid suure väärtusega esemete pärast kasutamist lattu tagastamise menetlused suures osas automaatsed. Tagastamise kord sõltuks seadmete seisukorrast ja kasutuse kestusest. See tava võimaldaks väärtuslikke rescEU seadmeid kogu nende kasutusaja jooksul rohkem kasutada.

Virtuaalne varude loomine – komisjon ja sama liikmesriik uurisid, kas mõningaid esemeid saaks osta ja ladustada tootja asukohas, selle asemel et liikmesriigid ostaksid ja ladustaksid neid ise. Kulude-tulude analüüsi ei ole aga veel tehtud.

RescEU vahendite kasutuselevõtt on olnud tulemuslik, kuid sellega seotud hüvitamismenetlused on mõnikord tülikad

- 59** RescEU vahendite kasutuselevõtt toimub liidu mehhanismi raames. Liidu mehhanismi saab aktiveerida, kui katastroof toimub ELis või väljaspool seda. Mõjutatud riik taotleb abi ERCC kaudu, mis koordineerib liidu mehhanismi reageerimist ja abi andmist. ERCC suhtleb pidevalt 37 teabekeskusega ELi liikmesriikides ja ELi mittekuuluvates osalevates riikides. Niipea kui ta saab abitaotluse, edastab ta selle teabe ühise CECISe IT-süsteemi kaudu teabekeskustele. Teabekeskused – ELi liikmesriigi või ELi mittekuuluva osaleva riigi määratud elanikkonnakaitseasutused – analüüsivad riigi tasandil kättesaadavat suutlikkust ning jagavad seda teavet teiste ELi liikmesriikide ja ELi mittekuuluvate osalevate riikidega.
- 60** RescEU raames antav abi seisneb taotletud vahendite eraldamises, mõnikord kaasatakse sellesse ka liidu mehhanismi eksperdid. Komisjon toetab abi andmist, hüvitades abi andnud ELi liikmesriigi või ELi mittekuuluva osaleva riigi transpordi- ja tegevuskulud (*joonis 1*). Seoses koordineerimisega väljaspool ELi koordineerib ERCC tegevust rahvusvaheliste partneritega, eelkõige [ÜRO humanitaarasjade koordineerimisbürooga](#), et vältida dubleerimist ja maksimeerida lisaväärtust. DG ECHO kohapealne võrgustik võimaldab ERCC-l suurendada kodanikukaitse ja humanitaarabi vastastikust täiendavust kolmandates riikides.

Joonis 1 | Liidu elanikkonnakaitse mehhanismi aktiveerimine



Allikas: kontrollikoda, tuginedes dokumendile „EU Civil Protection Mechanism – European Civil Protection and Humanitarian Aid Operations“.

- 61** Uurisime reageerimismeetmeid, mille raames kasutati rescEU vahendeid, et hinnata, kas neid kasutati viimase abinõuna äärmuslikes olukordades, millega ELi liikmesriigid või ELi mittekuuluvad osalevad riigid silmitsi seisisid, ning kas neid pakuti õigeaegselt. Uurisime ka kulude hüvitamise taotlemise haldusmenetlust. Lisaks hindasime põhjuseid, mis esitati abitaotlustele vastamata jätmise otsuste tegemisel.
- 62** Meie valim hõlmas üheksat reageerimismeedet, mis moodustasid 23% kõigi reageerimismeetmete eelarvelisest väärtusest, kui rescEU vahendid olid aastatel 2022–2024 kasutusele võetud. Üheksast meetmest kuus olid seotud AFFFi vahendite eraldamisega metsatulekahjudele reageerimiseks, millest viis toimusid ELis ja üks osalevas riigis. Ülejäänud kolm hõlmasid elektritootjaid, kelle varustamine osutus vajalikuks Venemaa Ukraina-vastase sõja tõttu, kõigil kolmel juhul osalevates riikides. Vt ka [II lisa joonis](#).

RescEU vahendite kasutuselevõtt on olnud tulemuslik ja seda on kiiresti kohandatud uute hädaolukordadega

- 63** Meie hinnang kasutuselevõtule näitas, et see vastas nii tavapärasele elanikkonnakaitse stsenaariumidele, nagu metsatulekahjude vastu võitlemine, kui ka stsenaariumidele, mis jäid traditsioonilise elanikkonnakaitse kohaldamisalast välja, nagu elektritootjate varustamine. Liidu mehhanismi on nendega kiiresti kohandatud.
- 64** Kuue valimisse kuuluva AFFFi reageerimismeetme puhul kasutati rescEU vahendeid tulemuslikult abitaotluste käsitlemiseks. Neid kasutati viimase abinõuna, nagu algselt kavandatud. ERCC palus lähetavatel liikmesriikidel võtta pärast Euroopa elanikkonnakaitse ühisressursi (ECPP) vahendite kättesaadavuse hindamist kasutusele rescEU vahendid õhusõidukite ja meeskonna kujul. Lisaks olid kõik kuus reageerimismeedet seotud äärmuslike olukordadega. Ühel juhul oli vääramatu jõu olukord tingitud sellest, et vastuvõtval riigil polnud tuletõrjelennukeid.
- 65** Kasutuselevõtu tähtaegadest⁹ peeti kõigil juhtudel kinni. See tähendas, et kõik kasutuselevõtud toimusid kolme tunni jooksul kiirreageerimise korral ja 24 tunni jooksul kõikide teiste puhul. Näide rescEU tuletõrjevahendite kasutuselevõtu kohta on esitatud [8. selgituses](#).

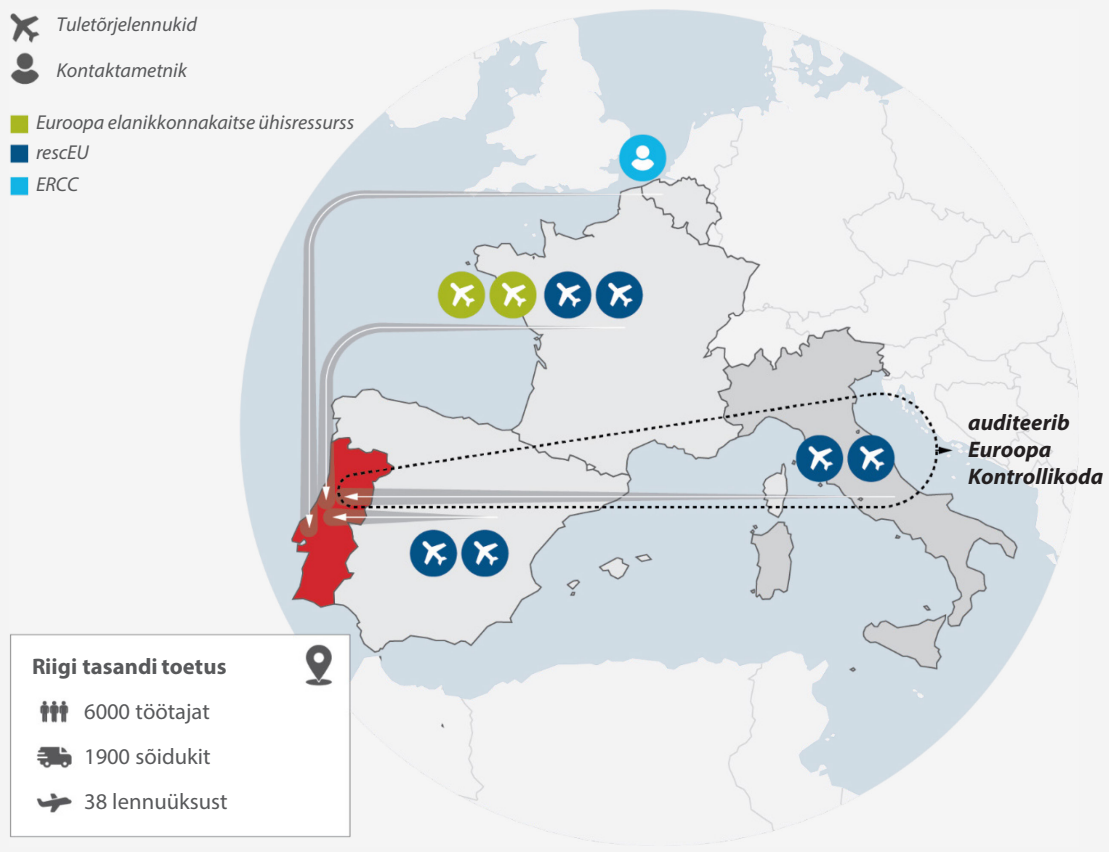
⁹ Liidu mehhanismi rakendusotsus 2019/570.

8. selgitus

RescEU metsatulekahjude kustutamise vahendite kasutuselevõtmine

15. septembril 2024 tabas Portugali põhja- ja keskosa rängalt mitu metsa- ja maastikupõlengut, mis ulatusid ligikaudu kahe päeva jooksul umbes 85 000 hektarini ja ligikaudu seitsme päeva jooksul kokku 124 000 hektarini. See ajendas riikide ametiasutusi kehtestama maksimaalse häiretaseme, mille puhul teatati evakueerimisest, teede sulgemisest ja märkimisväärsest kahjust.

Portugali ametiasutuste 16. septembri 2024. aasta taotluse alusel algatas ERCC liidu elanikkonnakaitse mehhanismi reageerimise koordineerimise, et täiendada riiklike jõupingutusi, mis hõlmasid tippajal rohkem kui 6000 töötajat, 1900 sõidukit ja 38 õhusõidukit. Liidu mehhanismi raames kaasati kaheksa keskmise suurusega tuletõrjelennukit Euroopa elanikkonnakaitse ühisressursist ja rescEUst, sealhulgas neli lennukit Prantsusmaalt (2 Euroopa elanikkonnakaitse ühisressursist ja 2 rescEUst), kaks lennukit Hispaaniast (rescEU) ja kaks lennukit Itaaliast (rescEU). ERCC saatis Portugali ka ühe kontaktametniku, et toetada riigi tasandi reageerimispüüdlusi.



Allikas: kontrollikoda. Kaart: Eurostat.

- 66** Kolme valimisse kuulunud reageerimismeetme puhul, mis olid seotud elektritootjate varustamisega, sellist energiakategooriat Euroopa elanikkonnakaitse ühisressursi raames ei olnud. Seetõttu tuli vajadus selliste vahendite järele katta rescEU varust pärast seda, kui oli kaalutud sihtotstarbelisi riiklikke pakkumisi (liikmesriikide pakutava varustuse spontaansed pakkumised). Komisjon leidis, et vajadused olid palju suuremad, kui oleks olnud võimalik katta ELi liikmesriikide ja ELi mittekuuluvate osalevate riikide tehtud sihtotstarbeliste abipakkumistega, ning otsustas seega rescEU vahendid kasutusele võtta.
- 67** Õigusaktide¹⁰ kohaselt tuleb energiavõimsus kasutusele võtta 12 tunni jooksul. Nende kolme valimisse kaasatud tehingu puhul ei olnud sellest tähtajast kinni peetud, kuna komisjon sai sihtriigilt teate pakkumise vastuvõtmise kohta, kuid ei saanud kogu tarne toetamiseks vajalikku logistilist teavet.
- 68** Kõigil kolmel juhul olid reageerimismeetmete hinnangulised kulud eelarves tegelikest suuremana näidatud. Tähelepanelik, et see ei mõjutanud võimalust rahastada muid reageerimismeetmeid, kuna iga aasta lõpus oli võimalikeks juhtudeks olemas piisav eelarve.
- 69** Ühel kolmest valimisse kuulunud juhtumist tuli 100 generaatori taotlus jagada kaheks kasutuselevõtumeetmeks, kuna võimsuse käsitsi registreerimisel CECISes tehti kirjaviga, mistõttu ei vastanud võimsus projekti toetusesaajate ladudes hoitavale võimsusele. Esimene kasutuselevõtt hõlmas 97 generaatorit. Teise kasutuselevõtu ülejäänud kolme generaatoriga sai vormistada alles pärast seda, kui nende registreerimine CECISes oli parandatud, mis põhjustas eelmise kasutuselevõtuga võrreldes kahepäevase viivituse.

¹⁰ Liidu mehhanismi rakendusotsuse 2019/570 lisa.

Halduskoormus põhjustas mõnikord viivitusi kulude hüvitamise taotlemisel

- 70** Liidu mehhanismi raames antakse rahalist abi rescEU reageerimismeetmetega seotud transpordi- ja tegevuskulude katmiseks. ELi mittekuuluvates riikides võetavate meetmete ja rescEU vahendite (sh meditsiinilise evakuatsiooni lennukite ja CBRNiga seotud vahendite) kasutuselevõtmise puhul vähetõenäoliste, kuid suure mõjuga katastroofide korral katab liidu elanikkonnakaitse mehhanism nendest kuludest 100%. Liidu mehhanism katab 75% tegevuskuludest ja 100% transpordikuludest, kui tegemist on AFFFi kasutuselevõttuga ELi liikmesriikides ja ELi mittekuuluvates osalevates riikides. Igal juhul tasub rescEU vahendeid vastu võttes riik esialgu kõik kasutuselevõttuga seotud kulud ja seejärel hüvitab need komisjon.
- 71** Leidsime, et enne meetme elluviimist, meetme rakendamise ajal ja pärast seda tuleb täita mitu tegevus- ja lepingudokumenti, nagu esialgne tegevusvorm, kasutuselevõtu vorm, igapäevased olukorraaruanded, sihttoetuslepingu vorm ja finantsaruanne. Kaks kodanikukaitseasutust, kellega me kohapealsete kontrollkülastuste ajal kohtusime, ütlesid meile, et halduskoormus põhjustab mõnikord viivitusi kulude hüvitamise taotlemisel. Mitut meetet hõlmavate sihttoetuste kasutamine võimaldaks koondada mitu reageerimismeedet ühe sihttoetuse alla, vähendades seeläbi märkimisväärselt lepingudokumentide (nt sihttoetuslepingu ja finantsaruande) arvu iga ELi liikmesriigi või ELi mittekuuluva osaleva riigi kohta.

Põhjused rescEU mittekäivitamiseks olid õigustatud

- 72** Ajavahemikul 2022–2024 saadud 225 abitaotlusest 18 lükati tagasi. Neist taotlustest neli pärinesid ELi liikmesriikidest, üks ELi-välisest osalevast riigist ja 13 kolmandast riigist.
- 73** Kehtivate liidu mehhanismi käsitlevate õigusaktide¹¹ kohaselt on rescEU vahendid ette nähtud kasutamiseks ELi liikmesriikides ja ELi mittekuuluvates osalevates riikides, välja arvatud juhul, kui teises ELi mittekuuluvast riigist toimunud katastroof mõjutab märkimisväärselt üht või mitut ELi liikmesriiki või nende kodanikke. Ükski muudest kolmandatest riikidest pärit 13 taotlusest ei vastanud sellele kriteeriumile.
- 74** Leidsime, et rescEU kasutusele võtmata jätmise põhjused olid mõistlikud. Need hõlmasid ressursse – eelkõige AFFF lennukeid –, mida on kasutatud muudes hädaolukordades, või abitaotlusi toodete jaoks, mis ei ole rescEU varus veel kättesaadavad, nagu ahvirõugevaktsiin ja immunoglobuliin. Ühel juhul, kui rescEU ja Euroopa elanikkonnakaitse ühisressursi vahendeid ei olnud võimalik kasutusele võtta, reageeris üks liikmesriik kahepoolset. Üks taotlus ELi mittekuuluvast osalevalt riigilt, millele ei antud positiivset vastust, puudutas taotlust Ukraina kodanike repatrieerimiseks. 2022. aastal ei kuulunud see liidu mehhanismi kohaldamisalasse.

III auditikoda, mida juhib kontrollikoja liige George Marius Hyzler, võttis käesoleva aruande vastu 19. mai 2026. aasta koosolekul Luxembourgis.

Kontrollikoja nimel

president

Tony Murphy

¹¹ Muudetud otsuse nr 1313/2013/EL artikli 12 lõige 10.

Lisad

I lisa. Lühidalt auditist

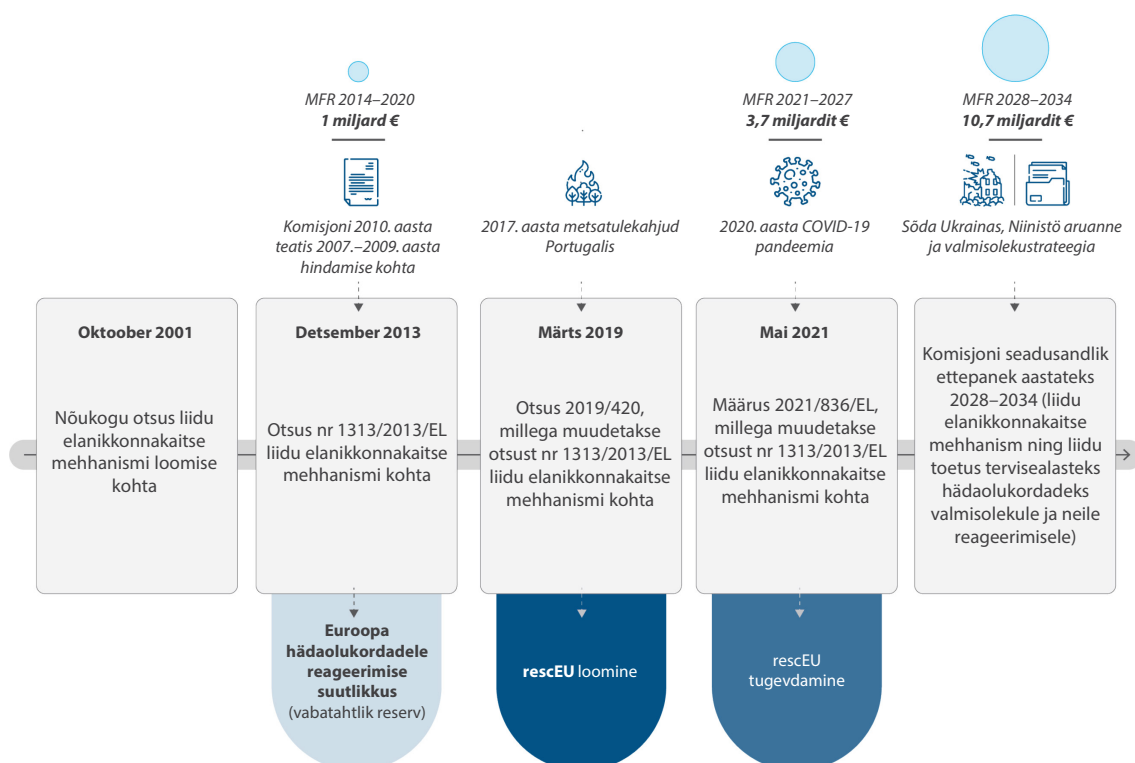
Liidu elanikkonnakaitse mehhanismi rescEU varu

- 01** RescEU varu toimib liidu elanikkonnakaitse mehhanismi raames. Liidu elanikkonnakaitse mehhanism on komisjoni juhitud süsteem katastroofidele reageerimise ja elanikkonnakaitse koordineerimiseks ELi liikmesriikide ja kümne muu ELi mittekuuluva osaleva riigi vahel¹. Valdkonnas, kus esmane vastutus lasub liikmesriikidel, põhineb liidu mehhanismi roll kolmel sambal.
- a) Ennetamine: kõik meetmed, mille eesmärk on vähendada riske või leevendada katastroofi kahjulikke tagajärgi inimestele, keskkonnale ja varale, sh kultuuripärandile.
 - b) Valmisolek: inim- ja materiaalsete ressursside, struktuuride, kogukondade ja organisatsioonide valmisolek ja suutlikkus, mis võimaldab neil tagada katastroofide tõhusa kiire reageerimise tänu eelnevalt võetud meetmetele.
 - c) Abistamine: meetmed, mis on võetud vastuseks liidu mehhanismi raames esitatud abitaotlusele katastroofiohu korral, katastroofi ajal või pärast seda, et leevendada selle vahetut kahjulikku mõju.
- 02** Liidu mehhanism loodi [nõukogu otsusega 2001. aastal](#). Praegune õigusraamistik kehtestati [otsusega nr 1313/2013/EL](#), et aidata kaasa ELi toimimise lepingu artiklite [196](#) ja [222](#) (vastavalt kodanikukaitse ja ELi liikmesriikide vahelise solidaarsuse kohta) kohaldamisele. Seda otsust on mitu korda muudetud, kõige olulisemad ajakohastamised toimusid [2019.](#) ja [2021.](#) aastal.

¹ Albaania, Bosnia ja Hertsegoviina, Island, Moldova, Montenegro, Põhja-Makedoonia, Norra, Serbia, Türgi ja Ukraina.

- 03** 2019. aastal tehtud ajakohustus puudutas ELi katastroofidele reageerimise suutlikkuse reservi rescEU loomist (mis on meie auditi keskmes); selle loomine oli ajendatud 2017. aastal Euroopas toimunud metsatulekahjudest. COVID-19 pandeemia käivitas omakorda 2021. aasta ajakohastamise, mis eelkõige tugevdas ELi rolli, võimaldades komisjonil hankida vahendeid otse katastroofidele reageerimiseks. Vt [joonis 1](#).

Joonis 1 | Liidu elanikkonnakaitse mehhanismi, sealhulgas selle rescEU komponendi õigusliku aluse areng



Allikas: kontrollikoda komisjoni esitatud teabe põhjal.

- 04** Ajavahemikul 2021–2027 on liidu elanikkonnakaitse mehhanismi eelarve 3,7 miljardit eurot. See hõlmab mitmeaastase finantsraamistiku 1,6 miljardi euro suurust eraldist ja NGEU 2 miljardi euro suurust ajutist lisaeraldist, et täita ELi ja selle liikmesriikide COVID-19-st taastumise vajadusi ([selgitus](#)). Nendele summadele lisandus 114 miljoni euro suurune toetus ELi mittekuuluvatelt osalevatelt riikidelt. Kolm neljandikku 2021.–2027. aasta rahalistest vahenditest (2,9 miljardit eurot) eraldati rescEU-le.

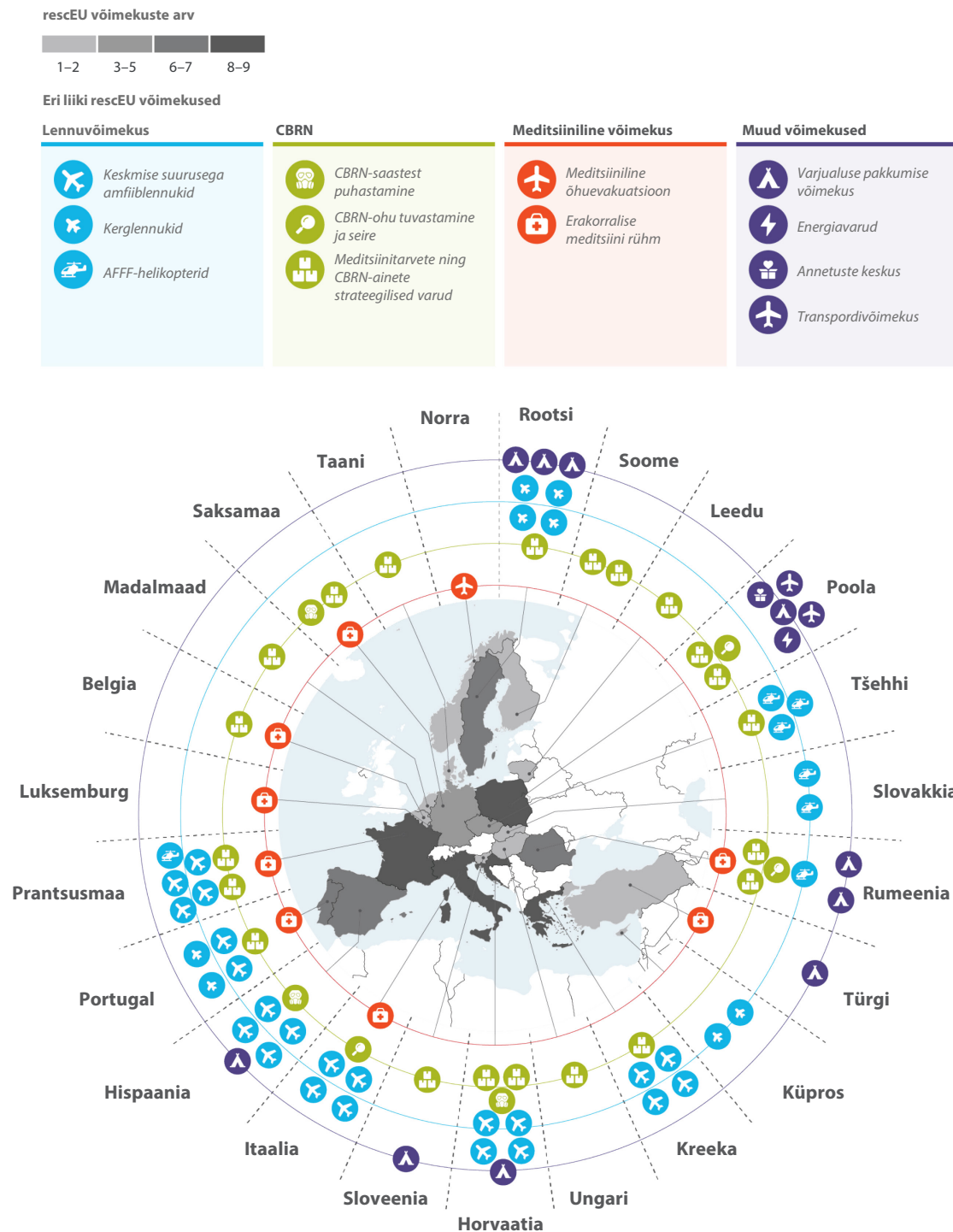
Selgitus

Taasterahastu „NextGenerationEU“

2020. aasta detsembris võttis nõukogu erakorralise vastusena COVID-19 pandeemia põhjustatud kriisile vastu [Euroopa Liidu taasterahastu](#) (tuntud ka kui NGEU), mille raames tuli ühise laenuvõtmise kaudu teha kättesaadavaks kokku üle 800 miljardi euro (jooksevhindades). See loodi väga lühikese aja jooksul ühekordse ajutise vahendina lisaks 2021.–2027. aasta mitmeaastasest finantsraamistikust eraldatud 1,211 miljardile eurole. Kulutused tehakse sihttoetuste ja laenudena liikmesriikidele taaste- ja vastupidavusrahastu kaudu (mis moodustab ligikaudu 90% selle eelarvest) ja kuue muu ELi rahastamisprogrammi kaudu, millest üks on rescEU, millele on eraldatud kuni 2,0 miljardit eurot.

- 05** Seda, kui oluline on tagada, et vajalik tsiviilvõimekus oleks katastroofide ennetamiseks, nendest taastumiseks ja neile reageerimiseks eesmärgipärane, rõhutati [Sauli Niinistö aruandes](#) ELi tsiviil- ja sõjalise valmisoleku tugevdamise kohta, mille [nõukogu kiitis heaks](#) 2024. aasta detsembris. See aruanne oli omakorda aluseks komisjoni ning liidu välisasjade ja julgeolekupoliitika kõrge esindaja poolt 2025. aasta märtsis avaldatud [ELi kriisivalmiduse strateegiale](#) ning komisjoni poolt 2025. aasta juulis avaldatud [ELi varude loomise strateegiale](#). Samuti võttis komisjon 2025. aasta juulis vastu [määruse ettepaneku](#), milles käsitletakse liidu elanikkonnakaitse mehhanismi ning liidu toetust tervisealasteks [hädaolukordadeks valmisolekule ja neile reageerimisele](#) ning millega asendatakse otsus nr 1313/2013/EL. 2028.–2034. aasta MFRi kohaselt on elanikkonnakaitse mehhanismile eraldatud eelarve 10,7 miljardit eurot, mis on märkimisväärselt suurem kui praeguse MFRi alusel.
- 06** RescEU loodi 2019. aastal Euroopa katastroofidele reageerimise suutlikkuse ja varude strateegilise reservina, mida rahastab täielikult EL. 2025. aasta lõpus oli rescEU vahendeid 23-l ELi liikmesriigil ja ELi-välisel osaleval riigil ([joonis 2](#)).

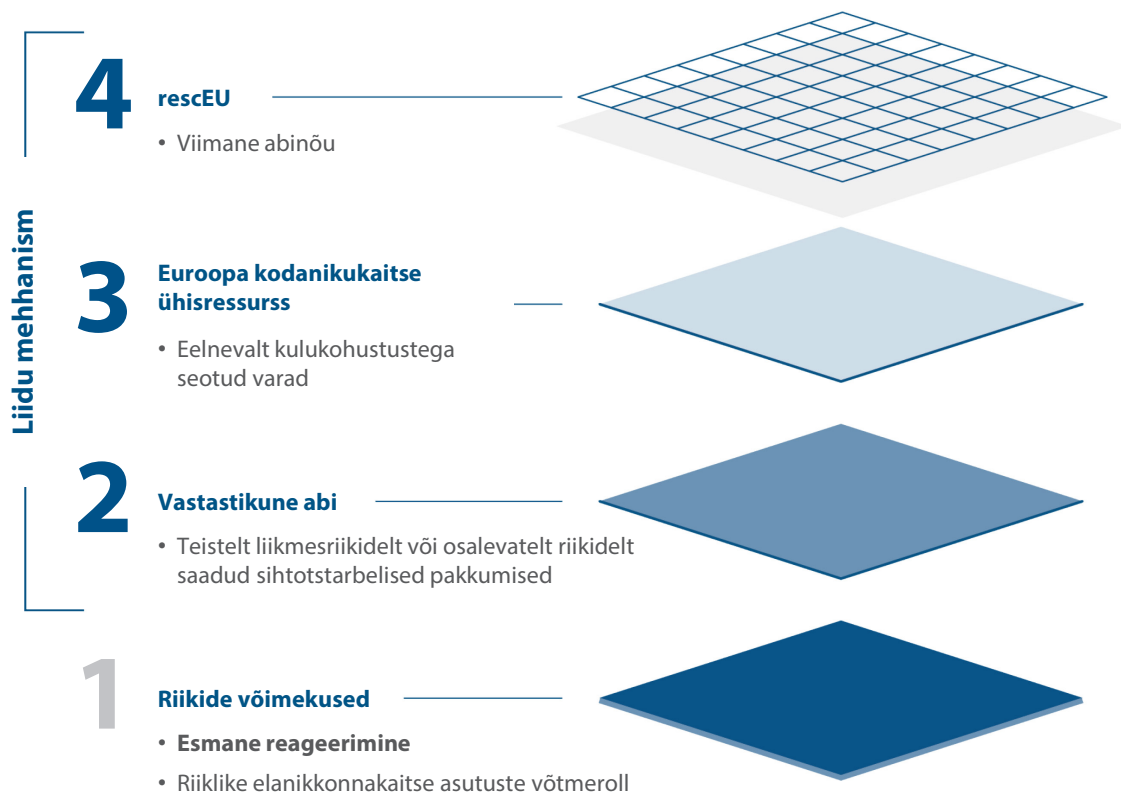
Joonis 2 | RescEU võimekused



Allikas: kontrollikoda Euroopa Komisjoni esitatud teabe põhjal. Kaart: Eurostat.

07 RescEU varu kavandati ELi viimase abinõuna², et reageerida katastroofidele, kui riiklikul tasandil olemasolevad või liikmesriikide poolt Euroopa elanikkonnakaitse ühisressursile eelnevalt eraldatud vahendid ei suuda tagada tõhusat reageerimist. Erinevalt Euroopa elanikkonnakaitse ühisressursi suutlikkusest on rescEU varu kasutuselevõtt kohustuslik, kui muud vahendid ei ole kättesaadavad (*joonis 3*)³. Varu hõlmab tuletõrjelennukeid ja helikoptereid, meditsiinilise evakuatsiooni lennukit ning meditsiinitarvete varu ja välihaiglaid, et reageerida tervisealastele hädaolukordadele. RescEU varu hõlmab ka varusid keemilistele, bioloogilistele, radioloogilistele ja tuumaohutudele (CBRN) reageerimiseks, samuti varjendeid, transpordivahendeid ja energiavarustusvahendeid.

Joonis 3 | Liidu elanikkonnakaitse mehhanismi reageerimisruktuur



Allikas: kontrollikoda komisjoni esitatud teabe põhjal.

² Määruse (EL) 2021/836 (millega muudetakse otsust nr 1313/2013/EL liidu elanikkonnakaitse mehhanismi kohta) põhjendus 22.

³ Otsuse nr 1313/2013 (muudetud) artikkel 12.

Ülesanded ja kohustused

- 08** Kuna elanikkonnakaitse kuulub liikmesriikide pädevusse, lasub esmane vastutus ELi liikmesriikidel (ja ELi mittekuuluvatel osalevatel riikidel). Komisjon toetab kodanikukaitset kolmes valdkonnas: ennetamine, valmisolek ja reageerimine. Peamine vastutav peadirektoraat on Euroopa elanikkonnakaitse ja humanitaarabioperatsioonide peadirektoraat (DG ECHO). Aastatel 2021–2027 aitab ELi tervisealasteks hädaolukordadeks valmisoleku ja neile reageerimise asutus (HERA) luua ka meditsiinilisi ning CBRNi rescEU varusid, et võimalikeks ulatuslikeks rahvatervise hädaolukordadeks paremini valmistuda ja neile reageerida. Selleks eraldas HERA DG ECHO-le taasterahastu „NextGenerationEU“ vahendeid kaasdelegeerimise lepingu alusel.
- 09** DG ECHOs on liidu mehhanismi keskmes hädaolukordadele reageerimise koordineerimiskeskus. Keskus töötab ööpäevaringselt ja seitse päeva nädalas ning pakub reaajas seiret ja viivitamatut reageerimist katastroofidele kogu maailmas. See toimib koordineerimiskeskusena kõigi ELi liikmesriikide, kümne täiendava ELi mittekuuluva osaleva riigi, mõjutatud riigi (mis võib olla mis tahes riik maailmas) ning elanikkonnakaitse ja humanitaarabi ekspertide vahel.
- 10** RescEU vahendeid rahastatakse peamiselt komisjoni algatatud projektikonkursside kaudu, kuid komisjon võib anda sihttoetusi otse ELi liikmesriikidele ja ELi mittekuuluvatele osalevatele riikidele ilma avatud projektikonkursita⁴. Liikmesriikide ja ELi mittekuuluvate osalevate riikide pädevad asutused ja muud volitatud asutused on rahastamiskõlblikud komisjoni rahalise toetuse saajad (ka „projekti toetusesaajad“) ning vastutavad seejärel rescEU vahendite hankimise ja säilitamise eest.

⁴ Otsuse nr 1313/2013 artikkel 12.3c.

Auditi ulatus ja käsitusviis

- 11** Meie audit keskendus ajavahemikule 2022–2024, mil rescEU vahendite, sealhulgas NGEU jaoks eelarves ette nähtud kulud olid mitmeaastase finantsraamistiku 2021–2027 perioodil suurimad. Sel ajavahemikul algatatud projektikonkursside kaudu rahastatud rescEU sihttoetuste väärtus moodustab ligikaudu 70% liidu mehhanismi kogueelarvest (sealhulgas NGEU) kogu ajavahemikuks 2021–2027 (3,7 miljardit eurot).
- 12** Elanikkonnakaitse ja viimasel ajal ka üldine valmisolek on ELi poliitilises tegevuskavas tähtsal kohal. See on tingitud kliimamuutustest, COVID-19 pandeemiast ja viimasel ajal ka Venemaa Ukraina-vastasest agressioonisõjast.
- 13** 2016. aastal tegime [auditi liidu elanikkonnakaitse mehhanismi](#) reageerimise koordineerimise kohta väljaspool ELi toimunud katastroofidele ja kontrollisime oma [2019. aasta tulemusaruandes](#) esitatud soovitude rakendamist.
- 14** Käesolevas auditis keskendume 2019. aastal loodud rescEU varude kavandamisele ja rakendamisele. Täpsemalt hindasime, kas:
 - a) komisjon oli hinnanud vajadusi ja puudujääke ELi tasandil ning taganud rescEU vahendid vastavalt kindlakstehtud vajadustele;
 - b) rescEU rahastatud projektide (mis hõlmab ka hooldust) rakendamine oli tõhus;
 - c) rescEU varu oli kasutatud katastroofiabi taotluste tõhusaks käsitlemiseks ja kas seda kasutati viimase abinõuna, nagu algselt kavandatud;
 - d) aktiveerimistaotlustele positiivse vastuse andmata jätmise põhjused olid põhjendatud.
- 15** Audit hõlmas rescEU projektikonkursside, rahastatud projekte ja reageerimismeetmeid aastatel 2022–2024, mida haldas DG ECHO. Auditeerisime ka HERAt seoses kahe CBRNi-alase projektikonkursi ja kolme valimisse kuulunud projektiga selles valdkonnas, kuna neid rahastati HERA ning humanitaarabi ja DG ECHO vahelise kaasdelegeerimise lepingu alusel (vt punkt [08](#)). 31. detsembri 2024. aasta seisuga kättesaadavate andmete põhjal oli 31% rescEU projektikonkursside projektidest kas täielikult või osaliselt toimivad. Keskendusime projektikonkurssidele, mis hõlmasid mitmesuguseid rescEU vahendeid: tulekahjude õhust kustutamise vahendid, CBRNi ja meditsiinivarud, hädaabitransport, mobiilsed varjendid ja hädaolukorra energiavarustus.

- 16** Liikmesriikide, projektikonkursside ja projektide valimisel kohaldatud kriteeriumid olid olulisus, suutlikkuse liik, geograafiline asukoht ja projekti rakendamise ulatus. Olulisuse ja suutlikkuse liigi alusel moodustasime valimi ainult projektikonkursside ja projektide valimisse kaasatud liikmesriikide sekkumistest (*II lisa*). RescEU projektikonkursside puhul moodustasid suurima osa kulutustest CBRN-võimekused, samas kui tuletõrje aktiveerimine moodustas meie auditi andmekogumis kõige suurema arvu rescEU reageerimismeetmeid.
- 17** RescEU projektikonkurssidel võivad osaleda nii ELi liikmesriigid kui ka liidu mehhanismis osalevad kolmandad riigid. Geograafilise ulatuse mõttes hõlmas audit ELi liikmesriikidele antud sihttoetusi. Meie reageerimismeetmete valim hõlmas aktiveerimisi nii ELis kui ka väljaspool seda (*II lisa, joonis*).
- 18** Tegime audititööd 2025. aasta aprillist detsembrini, tehes dokumentide kontrolli, kohapealseid auditikülastusi nelja liikmesriiki (Prantsusmaa, Itaalia, Poola ja Soome) ning intervjuusid toetusesaajate, ametiasutuste ja sidusrühmadega. Meie [auditimetoodika](#) vastab [kõrgeimate kontrolliasutuste rahvusvahelise organisatsiooni](#) rahvusvahelistele auditistandarditele.

II lisa. Meie valimid

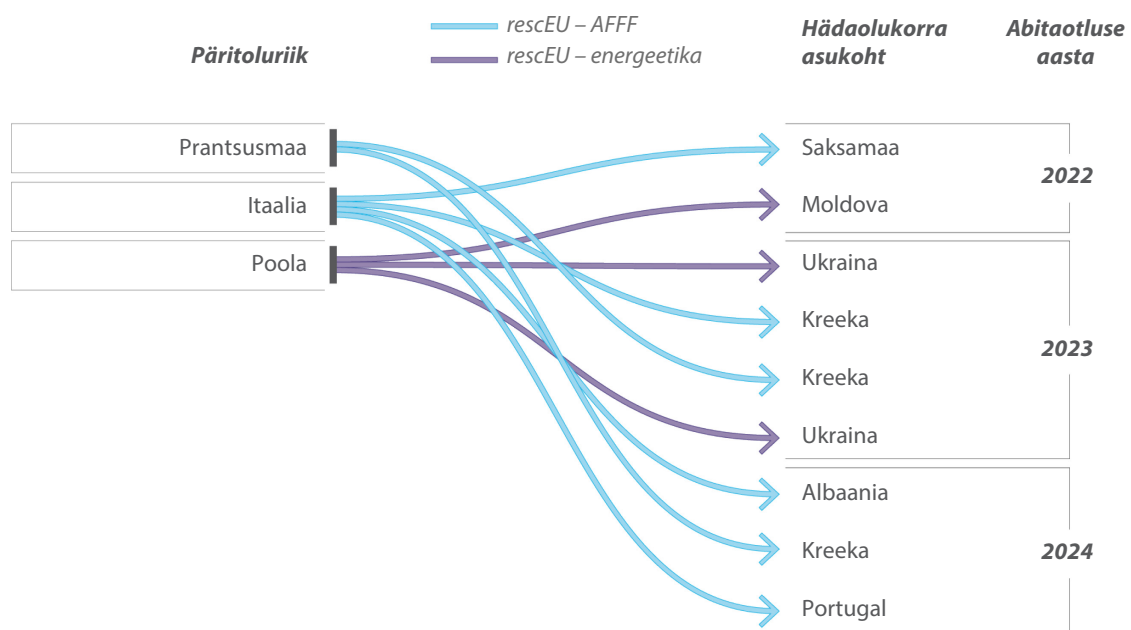
Tabel | Näide kuuest rescEU projektikonkursist ja ühest otselepingust ning kaheksast nendega seotud projektist

✓ Lõpetatud
➔ Pooleli

Projektikonkursi number	Projekti number	Projekti liik	Rahastamisallikas	Projekti hetkeseis	Eelarve (eurodes)
1	1	Tulekahjude õhust kustutamise vahendid	MFR	➔	100 000 000
2	2	CBRN- ja meditsiinivahendite varud	NGEU	➔	242 236 085
	3	CBRN- ja meditsiinivahendite varud	NGEU	➔	100 615 766
3	4	Erakorraline transport	NGEU	➔	135 848 000
4	5	Mobiilsed varjualused	NGEU	➔	35 515 202
5	6	CBRN- ja meditsiinivahendite varud	NGEU	➔	187 583 204
6	7	Tulekahjude õhust kustutamise vahendid	MFR	✓	4 753 770
Otselepingute sõlmimine	8	Hädaolukorra energiavarustus	NGEU	➔	114 965 450

Allikas: kontrollikoda Euroopa Komisjoni esitatud andmete põhjal.

Joonis | Üheksast rescEU reageerimismeetmest koosnev valim



Allikas: Euroopa Kontrollikoda Euroopa Komisjoni esitatud andmete põhjal.

Lühendid

Lühend	Definitsioon/selgitus
AFF	Metsatulekahjude õhust tõrjumine
CBRN	(Chemical, Biological, Radiological, Nuclear) keemiline, bioloogiline, kiiritus- ja tuuma-
CECIS	Ühine hädaolukordade side- ja infosüsteem
DG ECHO	Euroopa kodanikukaitse ja humanitaarabioperatsioonide peadirektoraat
ECPP	Euroopa elanikkonnakaitse ühisressurss
ERCC	Hädaolukordadele reageerimise koordineerimiskeskus
HERA	Euroopa tervisealasteks hädaolukordadeks valmisoleku ja neile reageerimise asutus
MFR	Mitmeaastane finantsraamistik
NGEU	Taasterahastu „NextGenerationEU“
OLAF	Euroopa Pettustevastane Amet

Komisjoni vastused

<https://www.eca.europa.eu/et/publications/SR-2026-17>

Ajakava

<https://www.eca.europa.eu/et/publications/SR-2026-17>

Auditirühm

Kontrollikoja eriaruannetes on esitatud ELi poliitikavaldkondade ja programmide või konkreetsete eelarvevaldkondade juhtimisega seotud teemade auditite tulemused. Kontrollikoda valib ja kavandab auditiülesanded nii, et need oleksid võimalikult mõjusad, võttes arvesse tulemuslikkuse või nõuetele vastavuse riske, kaasnevaid tulusid või kulutusi, tulevasi arenguid ning poliitilist ja avalikku huvi.

Kõnealuse tulemusauditi viis läbi välistegevuse, julgeoleku- ja õigusteemadega tegelev III auditikoda, mille eesistuja oli algselt kontrollikoja liige Bettina Jakobsen ja seejärel George Marius Hyzler. Auditit juhtis kontrollikoja liige George-Marius Hyzler, keda toetasid kabinetiülem Romuald Kayibanda ja kabineti nõunik Annette Farrugia, valdkonnajuht Margit Spindelegger, auditijuht Naiara Zabala Eguiraun ning audiitorid Tomasz Kapera ja Michele Scardone. Keelealast tuge pakkus Richard Moore. Graafilisi materjale aitas koostada Dunja Weibel ja haldustuge pakkus Joanna Piotrowicz.

AUTORIÕIGUS

© Euroopa Liit, 2026

Euroopa Kontrollikoja taaskasutamispoliitika on kehtestatud [Euroopa Kontrollikoja otsusega nr 6–2019](#) avatud andmete poliitika ja dokumentide taaskasutamise kohta.

Kui ei ole märgitud teisiti (nt eraldiseisvates autoriõiguse märgetes), on ELile kuuluv kontrollikoja sisu litsentsitud vastavalt [litsentsile Creative Commons Attribution 4.0 International](#) (CC BY 4.0). Reeglina on taaskasutamine lubatud, kui autoriõigustele on viidatud ja muudatused on ära märgitud. Kontrollikojale kuuluva sisu taaskasutajad ei tohi moonutada algset tähendust ega sõnumit. Kontrollikoda ei vastuta taaskasutamise tagajärgede eest.

Kui konkreetnes sisus, näiteks kontrollikoja töötajatest tehtud fotodel, on kujutatud tuvastatavaid eraisikuid, või kui see sisaldab kolmandate isikute teoseid, tuleb teil taotlema täiendavaid õigusi.

Kui luba on saadud, tühistab ja asendab see eespool nimetatud üldise loa ja osutab selgelt mis tahes kasutuspiirangutele.

On võimalik, et ELile mittekuuluva sisu kasutamiseks või taasesitamiseks tuleb küsida luba otse autoriõiguse omajatelt.

Esikaane foto: © Chalabala – stock.adobe.com.

Joonis 1, I lisa joonis 1 ja I lisa joonis 2 – ikoonid: jooniste kujundamisel on kasutatud [Flaticon.com](#) ressursse. © Freepik Company S.L. Kõik õigused kaitstud.

8. selgitus – ikoon: selle selgituse kujundamisel on kasutatud [Flaticon.com](#) ressursse. © Freepik Company S.L. Kõik õigused kaitstud.

Tööstusomandi õigustega hõlmatud tarkvara või dokumendid, nagu patendid, kaubamärgid, registreeritud disainilahendused, logod ja nimed, ei kuulu kontrollikoja taaskasutamispoliitika alla.

Domeeni europa.eu alla koondatud Euroopa Liidu institutsioonide veebisaitidel leidub linke, mis viivad muudele veebisaitidele. Kontrollikoda ei vastuta nende sisu eest ja soovib teil seetõttu tutvuda nende veebisaitide isikuandmete ja autoriõiguse kaitse põhimõtetega.

Kontrollikoja logo kasutamine

Kontrollikoja logo ei tohi kasutada ilma kontrollikoja eelneva nõusolekuta.

HTML	ISBN 978-92-849-7743-7	ISSN 1977-5652	doi:10.2865/1599002	QJ-01-26-028-ET-Q
PDF	ISBN 978-92-849-7744-4	ISSN 1977-5652	doi:10.2865/6447568	QJ-01-26-028-ET-N

KUIDAS VIIDATA

Euroopa Kontrollikoda, [eriaruanne 17/2026](#): „Liidu elanikkonnakaitse mehhanismi rescEU varu – väärtuslik panus Euroopa elanikkonnakaitse, kuigi halb planeerimine on nõrgendanud selle rakendamist ja kestlikkust“, Euroopa Liidu Väljaannete Talitus, 2026.

Uurisime, kuidas komisjon kavandas ja rakendas projekte, mille eesmärk on rescEU varude loomine ja varustamine, ning nende kasutuselevõttu. Sellised rescEU varud moodustavad kolm neljandikku (2,9 miljardit eurot) liidu elanikkonnakaitse mehhanismi 2021.–2027. aasta rahalistest vahenditest.

Järeldame, et rescEU varud andsid väärtusliku panuse Euroopa elanikkonnakaitse, omandades ja rentides erinevaid rescEU vahendeid ning võttes need vahendid kasutusele, kui kriisist tulenevalt neid vajati. Leidsime siiski, et puudused projektikonkursside kavandamisel pärssisid projektide rakendamist ja kestlikkust. Mõnel juhul olid reageerimismeetmete kulude hüvitamise taotlemisega seotud menetlused tülikad. Esitame soovitusi nende probleemide lahendamiseks.

Euroopa Kontrollikoja eriaruanne vastavalt ELi toimimise lepingu artikli 287 lõike 4 teisele lõigule.



EUROOPA
KONTROLLIKODA



Euroopa Liidu
Väljaannete Talitus

EUROOPA KONTROLLIKODA
12, rue Alcide De Gasperi
1615 Luxembourg
LUKSEMBURG

Tel +352 4398-1

Päringud: eca.europa.eu/et/contact
Veebisait: eca.europa.eu
Sotsiaalmeedia: @EUauditors