

**Kutse piiride kindlakstegemisele ja kättenäitamisele
Piiri asukoha looduses kättenäitamise ja piiride kindlakstegemise põhjus**

Teatan Teile kuuluva 22244 (58701:003:0008) katastriüksusega piirneva Peipsi tn 95 (58701:003:0037) katastriüksuse, aadressiga, Tartu maakond, Peipsiääre vald, Kasepää alevik mõõdistamisest. Mõõdistamise toiminguks on Peipsi tn 95 katastriüksuse ülemõõdistamine.

Ühisel piiril on kolm ühist tähistatud piiripunkti: piirimärkideks piiripunktis nr 6 piirikivi, piiripunktis nr 7 piirikivi ja piiripunktis nr 1 metalltoru

Peipsi tn 97 mõõdistusandmete järgne piiripunkti nr 1 asukoht on vastuolus 22244 Kolkja tee L3 plaaniga ja Peipsi tn 95 piiriprotokolliga. Peipsi tn 95 plaani joonepikkuste järgne piiripunkti nr 2 asukoht on vastuolus 22244 Kolkja tee L3 plaaniga ja Peipsi tn 95 piiriprotokolliga.

Sellest tulenevalt on piiripunktides nr 1 ja 2 on vaja läbi viia piiride kindlakstegemise toiming. (vt. lisaks kindlakstegemise skeemi).

Piirikirjeldus-Peipsi tn 95

Piiripunkti nr	Piiripunkti vorm	Piiri kulgemise viis	Märkus	Paigalduse info	Piir kindlaks tehtud
1	metalltoru	sirgjooneline	*ristiga	paigaldatud	1)
2	metalltoru	sirgjooneline	*ristiga	paigaldatud	1)
3	hoone nurk	-	*ristiga	paigaldatud	-

1) Põhjus: Peipsi tn 97 mõõdistusandmete järgne piiripunkti nr 1 asukoht on vastuolus 22244 Kolkja tee L3 plaaniga ja Peipsi tn 95 piiriprotokolliga. Peipsi tn 95 plaani joonepikkuste järgne piiripunkti nr 2 asukoht on vastuolus 22244 Kolkja tee L3 plaaniga ja Peipsi tn 95 piiriprotokolliga.

Selgitus: Peipsi tn 95 katastriüksus on moodustatud 2002 aastal plaani alusel ja koostatud piiriprotokoll, koordinaatide kataloog. Peipsi tn 95 koordinaatide kataloogis on kirjelatud piiripunktide vahelised joonepikkused.

Peipsi tn 95 piiriprotokoll järgselt kulgeb piir piki Kolkja tee serva ja piirimärgid asuvad 4,5 meetri kaugusel tee teljest. 22244 Kolkja tee L3 katastriüksuse plaan on koostatud 2000 aastal plaani alusel ja piiri kauguseks tee teljest on 4, 5 meetrit. Peipsi tn 95 koordinaatide kataloogis on kirjelatud piiripunktide vahelised joonepikkused.

Käesoleva töö käigus mõõdistati 22244 Kolkja tee L3 tee mõlemad tee servad. Selle alusel arvutati tee telje täpne asukoht. Piiripunkti nr 1 Peipsi tn 95 ja Peipsi tn 97 joonepikkuste järgne asukoht jääb tee teljest 2.22 meetri kaugusele. Piiripunkti nr 2 Peipsi tn 95 joonepikkuste järgne asukoht jääb tee teljest 3.33 meetri kaugusele. Peipsi tn 97 plaanil piiripunkt 4 jääb tee teljest 2.97 meetri kaugusele.

Peipsi tn 97 katastriüksus on mõõdistatud arofotogeodeetilisel viisil. Peipsi tn 97 piiriprotokoll järgi kulgeb 22244 Kolkja tee L3 katastriüksusega ühine piir mööda tee äärt.

Peipsi tn 97 registreeritud asendiplaani järgi on Kolkja tee L3, Peipsi tn 95 ja Peipsi tn 97 piirid koos. Peipsi tn 95 piiriprotokoll koostaja on määranud ilmselt piiri kauguse tee teljest 22244 Kolkja tee L3 katastriüksuse plaanilt.

Piiride kindlakstegemisel maastikul tuleks lähtuda maastikul väljakujunenud maakasutusest varasematest mõõdistusandmetest ja nende alusel määrata Peipsi tn 97, Peipsi tn 95 ja 22244 Kolkja tee L3 ühine piir 3 meetri kaugusele tee teljest.

Maakatastriseaduse §17 lõike 5 järgi on maamõõtja kohustatud piiride kättenäitamisele kutsuma kõikide kinnisasjade omanikud, kelle kinnisasjal on mõõdistatava piiriga ühine piiripunkt.

Aeg ja koht

Kutsun Teid 22244 Kolkja teeL3 ja Peipsi tn 95 katastriüksuste ühise piiri ja piirimärkide kättenäitamisele **23/05/2026 algusega kell 15.30 piiripunkt nr 1 juures.**

Piiride ja piirimärkide kättenäitamine toimub nimetatud katastriüksustel looduses. Oma soovist osaleda katastriüksuse piiride kättenäitamisel ja kindlakstegemisel palun teatada hiljemalt 2 tööpäeva ette.

Ilmumata jätmise või kirjaliku seisukoha esitamata jätmise tagajärjed

Kutse saatmisega loetakse piirimärkide asukohad ja nende alalhoiu kohustus kinnisasja omanikule teatavaks tehtuks ja omanik piiride asukohaga nõustunuks (maakatastriseaduse § 17 lõige 6), välja arvatud juhul, kui ilmneb piiride kindlakstegemise vajadus. Kui Teil on piiri ja piirimärkide kohta märkusi, tuleb need esitada hiljemalt piiri kättenäitamisel looduses. Teie poolt esitatud märkused, taotlused ja seisukohad kantakse piiriprotokollis.

Piiriprotokollis allkirjastamine

Pärast piiri kättenäitamist koostatakse 3 tööpäeva jooksul piiriprotokoll, mida saate allkirjastada digitaalselt. Soovi korral saate ilma piiride kättenäitamiseta piiriprotokollis allkirjastada.

Piirimärkide alalhoiukohustus

Kinnisasja omanik peab tagama piirimärgistuse säilimise. Te ei või piirimärke iseseisvalt muuta ega ümber paigutada (asjaõigusseaduse § 128 lg 2).

Kui teil on lisaküsimusi, palun võtke minuga ühendust.

Lugupidamisega

Indrek Reimann

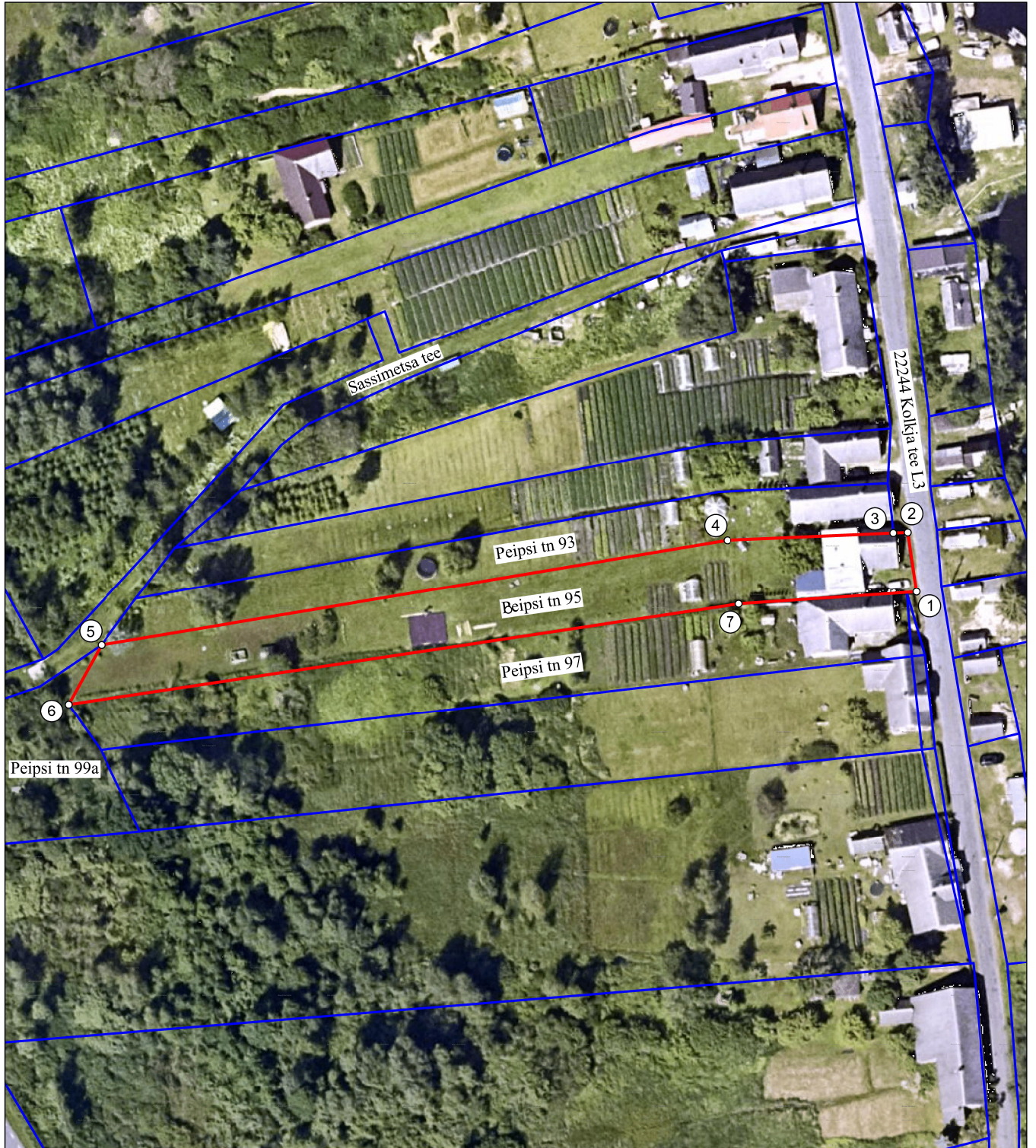
Maamõõtja

Maakorraldustööde tegevuslitsents nr 716

Tel: +372 58090522

Lisad: Piiripunktide ja piiride skeem, piiride kindlakstegemist selgitav skeem.

PIIRIPUNKTIDE JA PIIRIDE SKEEM
Maatoiming nr 2026040220175 lisa 1

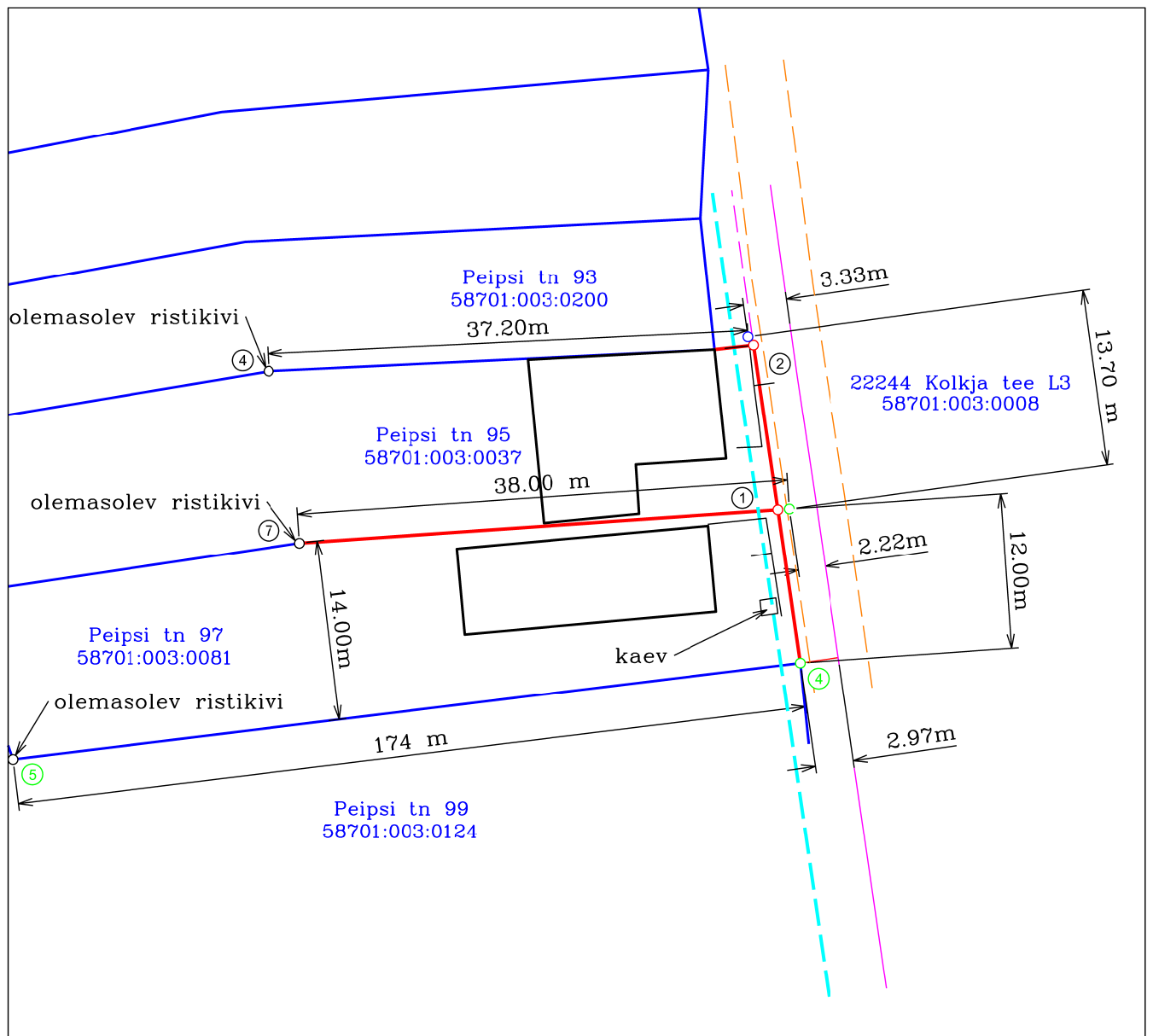


Aluskaart: Maa- ja Ruumiamet 2026

Leppemärgid:

- -Möödistatud katastriüksuse piir
- -Piir Maa- ja Ruumiameti katastrikaardil
- -Tähistatud piiripunkt
- ⑤ -Piiripunkti number
- Peipsi tn 95 -Katastriüksuse nimi

PIIRIDE KINDLAKSTEGEMIST SELGITAV SKEEM



Leppemärgid:

- | | | | | |
|--|---|--|--|------------------------------|
| | - Piir Maa- ja Ruumiameti katastrikaardil | | | - Mõõt |
| | - hoone | | | |
| | - 2026 moodsusega määratud tee telgjoon | | | |
| | - moodsustatud teeserv | | | |
| | - aed | | | |
| | - joon 4,5 meetri kaugusel tee teljest | | | |
| | - joon 3 meetri kaugusel tee teljest | | | |
| | - Peipsi tn 97 registreeritud moodsustusandmete järgne piiripunkti asukoht | | | |
| | - maastikul olemasolev piirimärk | | | |
| | - Peipsi tn 95 joonepikkuste järgne piiripunkti asukoht | | | |
| | - Piiripunkti number | | | |
| | - Piiripunkti number | | | - kindlaks tehtav piiripunkt |
| | - Peipsi tn 97 registreeritud plaanil | | | - kindlaks tehtav piir |
| | - Peipsi tn 95 joonepikkuste ja Peipsi tn 97 moodsustusandmete järgne piiripunkti asukoht | | | |