

Töö nr: P15-24
Stadium: Eelprojekt
Kuupäev: 23.07.2024

11420 Saku-Laagri riigiteelt Koru tn mahasõidu likvideerimise eelprojekt

Harju maakond, Saue vald, Alliku küla
11420 Saku-Laagri tee km 7,582

TEEDEE-EHITUSLIK OSA SELETUSKIRI JA TÖÖJONISED

Objekt: Teed

Tellij: Saue Vallavalitsus

Projekteerija: Partner Insenerid OÜ

Töö nimetus: 11420 Saku-Laagri riigiteelt Koru tn mahasõidu likvideerimise eelprojekt
Objekti aadress: Harju maakond, Saue vald, Alliku küla, 11420 km 7,582
Töö staadium/nr/kuupäev: Eelprojekt; P15-24; 23.07.2024a
Projekti koostaja/vastutaja: Partner Insenerid OÜ, Raimo Tarto

KÕITE SISUKORD

SELETUSKIRI

Üldosa

- Üldist
- Tellija
- Projekteerija

Teede osa

- Olemasolev olukord
- Ehitusgeoloogilised tingimused
- Asendiplaan
- Katend
- Mullatööd
- Veeviimarid
- Muud kommunikatsioonid
- Maastikukujunduse tööd
- Jäätmekava

Tööde teostamine

- Üldosa ja ettevalmistustööd
- Tehnoloogia
- Kvaliteedinõuded (sh materjalidele esitatavad nõuded)
- Ehitusaegne liikluskorraldus
- Töötervishoid ja –tööohutus

JOONISED

- 1. Asukoha skeem
- 2. Asendiplaan

LISAD

- Tööde mahud

SELETUSKIRI

Töö nimetus: 11420 Saku-Laagri riigiteelt Koru tn mahasõidu likvideerimise eelprojekt
Objekti aadress: Harju maakond, Saue vald, Alliku küla, 11420 km 7,582
Töö staadium/nr/kuupäev: Eelprojekt; P15-24; 23.07.2024a
Projekti koostaja/vastutaja: Partner Insenerid OÜ, Raimo Tarto

SELETUSKIRI

1. ÜLDOSA

1.Üldist

Käesolev 11420 Saku-Laagri riigiteelt Koru tn mahasõidu likvideerimise eelprojekt (P15-24) on koostatud Saue Vallavalitsuse tellimusel.

Projekteeritud objekt asub Harju maakonnas, Saue vallas, Alliku külas, riigitee 11420 Saku-Laagri km 7,582 järgneval maa-alal:

- Transpordimaa 72701:001:0984 Juuliku-Tabasalu tee L14

Eesmärk on riigiteelt mahasõit likvideerida.

Alusplaaniks on võetud Maa-ameti kitsenduste ortofoto seisuga 23.07.24.

Käesolevas projektis on esitatud teede osa lahendused.

Ehitustööde teostamisel arvestada kooskõlastustes märgitud tingimustega.

Kasutatud projekteerimisnormide loetelu:

Riigikogu seadus „Ehitusseadustik“

Transpordiamet 2022 „Killustikust katendikihtide ehitamise juhis“

Määrus nr 97 „Nõuded ehitusprojektile“

Määrus nr 101 „Tee ehitamise kvaliteedi nõuded“

Määrus nr 43 „Nõuded ajutisele liikluskorraldusele“

Tellijä:

Saue Vallavalitsus

Reg.kood: 77000340 Harjumaa, Saue vald,

Saue linn, Kütise tn 8

Kontakt: Indrek Pikk 56804890

Indrek.pikk@sauevald.ee

Projekteerija:

Partner Insenerid OÜ

Harju maakond, Saku, Nurme 16

partnerinsenerid@gmail.com

Projekteerija: Raimo Tarto, Mari Taal

Kontrollis/projektijht: Raimo Tarto, kutsetunnistused 180608; 180617
diplomeeritud insener tase 7, tel 53358333

Töö nimetus: 11420 Saku-Laagri riigiteelt Koru tn mahasõidu likvideerimise eelprojekt
Objekti aadress: Harju maakond, Saue vald, Alliku küla, 11420 km 7,582
Töö staadium/nr/kuupäev: Eelprojekt; P15-24; 23.07.2024a
Projekti koostaja/vastutaja: Partner Insenerid OÜ, Raimo Tarto

2. TEEDE OSA

Olemasolev olukord

Projekteeritud objekt asub Harju maakonnas, Saue vallas, Alliku külas, riigitee 11420 Saku-Laagri km 7,582 transpordi maa-alal.

11420 Saku-Laagri tee on riigi kõrvalmaantee, mille teemaa-ala laius on 46m, kus paikneb 9m laiune asfaltkattega sõidutee, mis on mõlemalt poolt ääristatud 0,5m laiuste teepeenardega. Sõidutee vasakpoolisel küljel paikneb Koru tn mahasõit ja kergliiklustee koos tänavavalgustusega ning mõlemal pool sõiduteed on elumajad ja puud. Antud kohas on kehtivaks piirkiiruseks 70km/h. Riigitee kaitsevööndi laius on 30m äärmise sõiduraja teljest ning aasta keskmine ööpäevane liiklussagedus on 6268a/ööp.

Maa-ala on kallakuga lõuna ilmakaare suunas.

Tehnovõrgud: Planeeringuala vahetus läheduses paikneb sidekaabel, elektrikaabel ja tänavavalgustus.

Ehitusgeoloogilised tingimused

Geoloogia:

Geoloogilisi uuringuid antud projektiraames tehtud ei ole.

Hüdrogeoloogia:

Üldjuhul paikneb planeeringuala niiskuse poolest 2. paikkonnas.

Asendiplaan

Mahasõit:

Projektiga tuleb riigitee äärest eemaldada Koru tn mahasõit, tähispost ning liiklusmärk koos posti ja vundamendiga. Selleks lõigata plaanil näidatud kohtades nii riigitee kui ka kergliiklustee asfaltkattesse vuuk. Seejärel eemaldada ja utiliseerida mahasõidu asfaltkate koos mahasõidu killustikaluse kihiga. Riigitee äärde rajada 0,5m laiune teepeenar, põikkaldega 4% sõiduteest eemale, peenra materjali kihipaksus h=11cm.

Mahasõidu katte äärtest alates 2m kauguselt tuleb pinnas planeerida ühtlaselt laiali ja tihendada ning katta kasvumullaga h=10cm. Teostada muruseemne külv.

Üldised kirjeldused plaanilahenduse kohta:

Kalded peavad olema sujuvad ja planeeritav ala peab olema ühtlane, et oleks tagatud murutraktoriga niitmistööd. Üleliigne pinnas tuleb ära vedada, tööde lõpptulemus peab jääma korrektne.

Töö nimetus: 11420 Saku-Laagri riigiteelt Koru tn mahasõidu likvideerimise eelprojekt
Objekti aadress: Harju maakond, Saue vald, Alliku küla, 11420 km 7,582
Töö staadium/nr/kuupäev: Eelprojekt; P15-24; 23.07.2024a
Projekti koostaja/vastutaja: Partner Insenerid OÜ, Raimo Tarto

Katend:

Kihtkonstruktsioonid teepeenral:

- Kruuskate h= 11cm
- Olemasolev teekonstruktsiooni kiht

Mullatööd

Teede ehitusel/lammutamisel tuleb teostada pinnase koorimise töid.

Üleliigsed pinnased utiliseerida.

Vajalikud pinnase ladustamise kohad tuleb eelnevalt kokku leppida kas tellija või kohaliku omavalitsusega.

Veeviimariid

Olemasolevad kraavid, truubid, sadevee- ja drenaažitorud:

Antud teeääres puuduvad kraavid, truubid, sadeveetorud.

Projekteeritud kraavid, truubid, sadevee- ja drenaažitorud:

Projektiga ei nähta ette uusi veeviimareid.

Üldine:

Mullatööde tegemisel tuleb juhendada RYL-2000 p.12, „Kaevetööd“ nõuetest ja üldkehtivatest põhimõtetest ning arusaamast kvaliteetsest tööst.

Kaablite, torude kaitsetsoonis teostada kaevetöid käsitsi.

Liikluskorraldus- ja ohutusvahendid

Projektis uusi liikluskorralduse vahendeid ei ole ette nähtud.

Eemaldada tuleb vastavalt asendiplaanile tähispost ja liikluskorraldusvahendid koos posti ja vundamendiga.

Enne ehitustööde algust koostab töövõtja ajutise liikluskorralduse projekti ja esitab selle kooskõlastamiseks Transpordiametile ja Saue Vallavalitsusele.

Muud kommunikatsioonid

Tehnovõrgud: Planeeringuala vahetus läheduses paikneb sidekaabel, elektri kaabel ja tänavavlagustus.

Projekti realiseerimisel tuleb jälgida, et ei vigastataks mehaaniliselt või muul moel rikutaks olemasolevaid tehnovõrke ning nende luuke/kapesid ei tohi katta pinnasega/asfaldiga.

Töövõtja peab olema tutvunud eelnevalt kommunikatsioonivaldajate kooskõlastustingimustega ja neid täitma.

Enne tööde algust kommunikatsioonide kaitsetsoonis peab Töövõtjal olema kommunikatsioonivaldaja kirjalik nõusolek.

Tööde teostamisel tehnovõrkude kaitsevööndis kehtivad kitsendused, mida tuleb järgida.

Töid võib teostada tehnovõrgu kaitsevööndis ainult volitatud esindaja kirjaliku tööloa alusel ja kommunikatsioonihaldaja (omaniku) järelevalve all.

Töö nimetus: 11420 Saku-Laagri riigiteelt Koru tn mahasõidu likvideerimise eelprojekt
Objekti aadress: Harju maakond, Saue vald, Alliku küla, 11420 km 7,582
Töö staadium/nr/kuupäev: Eelprojekt; P15-24; 23.07.2024a
Projekti koostaja/vastutaja: Partner Insenerid OÜ, Raimo Tarto

Maastikukujundus tööd

Projektis on ette nähtud teha haljastustöid.

Kasvumuld rajatakse plaanil näidatud ulatuses ning tööde käigus rikutud haljasala tuleb taastada.

Muru rajamisel peab kasutatava kasvumullakihi paksus olema vähemalt 10cm. Planeerida ja tihendada murupind kalletega teedest eemale. Planeerimisel vältida järske kaldeid, üleliigne pinnas ära vedada.

Pool kasutatavast mullast peab olema mineraalmuld nõrgalt happelise või neutraalse reaktsiooniga (PH 6.5-7.0). Võimalik on (kui on mida kasutada) kasutada olemasolevat kooritavat kasvupinnast, millest on kivid välja sõelutud ja muld ette valmistatud. Kasutatav muruseeme peab olema kvaliteetne ja soovitatavalt eestimaise päritoluga. Seemne külvamistihedus 12-15 g/m².

Muruseemne segu võimalik koosseis:

- punane aruhein	35%
- harilik aruhein	20%
- aasnurmikas	15%
- karjamaa-raihein	30%

Töödekäigus järgida, et ei vigastataks olemasolevaid puid, aedu, rajatisi jms.

Peale ehituse lõppu puhastada töötsooni piirkond prahist ja vanadest ehitusdetailidest.

Jäätmekava

Keskkonnakaitse eest ehitusplatsil ja sellega vahetult piirnevatel aladel vastutab Ehituse Töövõtja vastavalt Eesti Vabariigis kehtivaile seadustele ja nõuetele ning Tellija poolt esitatud juhistele.

Ehituse käigus tekkivad jäätmed tuleb käidelda vastavalt kehtivale korrale. Ohtlikud jäätmed tuleb koguda muudest jäätmetest eraldi ning anda üle ohtlike jäätmete käitlemise litsentsi omavatele ettevõtetele.

Ehituse käigus tekkivad ehitusjäätmed kõrvaldatakse vastavalt keskkonnaorganite ettekirjutustele ja ladustuskoha kasutuseeskirjadele.

Ehitus- ja lammutusjäätmete käitlemine tuleb kooskõlastada vastava kohaliku omavalitsuse ameti jäätmesektoriga.

Jäätmed tuleb käidelda vastavalt kohaliku piirkonna jäätmehoolduseeskirjale.

Töö nimetus: 11420 Saku-Laagri riigiteelt Koru tn mahasõidu likvideerimise eelprojekt
Objekti aadress: Harju maakond, Saue vald, Alliku küla, 11420 km 7,582
Töö staadium/nr/kuupäev: Eelprojekt; P15-24; 23.07.2024a
Projekti koostaja/vastutaja: Partner Insenerid OÜ, Raimo Tarto

TÖÖDE TEOSTAMINE

Üldosa ja ettevalmistustööd

Teetöödel juhinduda määruse „Nõuded ajutisele liikluskorraldusele“ MTM määrus nr 43 nõuetest. Ehitustöödel peab ehitaja jälgima ja täitma kõiki nõudeid, mis on esitatud Vabariigi Valitsuse määruses nr 377 “Töötervishoiu ja tööohutuse nõuded ehituses”, “Tee ehitamise kvaliteedinõuded nr 101” ja “Omanikujärelevalve tegemise kord määrus MTM nr 80” toodud nõuetest. Ehitustööde teostaja peab tagama ehitustööde teostamise, ehitusplatsi kontrolli ja töötervishoiu ning tööohutuse nõuded vastavalt eelmainitud määrusele nr. 377. Ehitustööde teostajal peavad olema olema määruses nõutud dokumendid.

Ehitaja peab ehitustööde alustamisest teatama Tööinspektsiooni kohalikule asutusele vähemalt 3 päeva enne töödega alustamist. Samuti tuleb teavitada tehnovõrkude valdajaid ja vajadusel täpsustada tehnovõrkude täpne asukoht surfimise teel. Ehitustööde ajal ei tohi ehitusel viibida kõrvalisi isikuid ja ehitustööd ei tohi ohustada ehituse mõjupiirkonnas viibijaid.

Kaevamistöid võib alustada vastavate lubade olemasolul ning tööde teostamine peab olema kooskõlas kohaliku piirkonna Ehitusmäärustega. Tööde teostamisel tehnovõrkude kaitsetsoonis tuleb kinni pidada kehtestatud ohutustehnilistest nõuetest.

Töötajad peavad olema instrueeritud tööohutusalaselt ja olema varustatud töötamiseks vajalike kaitsevahenditega.

Enne ehitustööde algust on töövõtja kohustatud teavitama ja vajadusel kohale kutsuma kõikide kommunikatsioonide valdajad ning kui esineb Keskkonnakaitsest või Muinsuskaitsest tulenevaid piiranguid, siis tuleb ka nende esindajaid teavitada. Samuti on töövõtja kohustatud enne tööde algust teavitama kõiki teisi asjast huvitatud osapooli, keda käesolev projekt puudutab (nt. maaomanikud, tööde teostamisel nendele kuuluval maaüksusel või sellega vahetult piirneval alal).

Enne ehitustööde algust tuleb looduses kindlustada kõik olemasolevad piirimärgid. Üldiselt tuleb ehitustööde käigus tagada kõikide olemasolevate piirimärkide säilimine. Juhul kui see osutub võimatuks tuleb sellest teavitada piirinaabritest maaomanikke ja pärast tööde lõpetamist taastada kõik tööde käigus hävinud piirimärgid. Piirinaabreid tuleb teavitada ka kõikidest töödest, mis viiakse läbi nende maal või kui ehitustegevus puudutab otseselt piirinaabri huve (nt. mahasõitude ehitus, piirirajatistega seotud tööd jne). Omanikke tuleb teavitada ka likvideerimistöödest (nt. aiad, hekk, puud jmt.) ning nende poolse soovi korral võimaldada neil need endal teostada.

Ehitaja peab tagama kõigi kooskõlastustes esitatud nõuete ja tingimuste täitmise vastavalt projektlahendusele. Maaomanike negatiivsete või tingimuslike kooskõlastuste menetlemise määratleb ja teostab Tellija, lähtudes kooskõlastustes toodud võimalike eritingimuste (s.h. eitava kooskõlastuse) seaduslikkusest ja põhjendatusest.

Tellija, ehitaja, projekteerija ja omanikujärelevalve teatavad omal algatusel viivitamatult avastatud vigadest, puudustest ja riskiteguritest projektdokumentatsioonis ning nendest abinõudest, millega saab tööd edendada ja paremate tulemuste saavutamist soodustada. Ehitaja peab teavitama projekteerijat kõigist projektis leitud ebaselgustest ning võimalikest vasturääkivustest enne, kui ta võtab vastu konkreetse teostamise otsuse.

Kõik kooskõlastamata omaalgatuslikud projekti muudatused või projektlahenduste eiramised on keelatud.

Töö nimetus: 11420 Saku-Laagri riigiteelt Koru tn mahasõidu likvideerimise eelprojekt
Objekti aadress: Harju maakond, Saue vald, Alliku küla, 11420 km 7,582
Töö staadium/nr/kuupäev: Eelprojekt; P15-24; 23.07.2024a
Projekti koostaja/vastutaja: Partner Insenerid OÜ, Raimo Tarto

Ehitusel tekkivad jäätmed käideldakse vastavalt kehtivale korrale. Kaevikust väljakaevatav pinnas veetakse ära. Täitematerjalide, mulla ja pinnase ladustamiskohad kooskõlastatakse vajalike ametkondadega, kohaliku omavalitsusega ning tööga seotud metsaomanikuga, maaomanikega. Töövõtjal on kohustus tööd üle andma tellijale, võrguvaldajatele, kohalikule omavalitsusele ning vajalikele ametkondadele.

Tehnoloogia

Üldine kirjeldus

Tänava pikaajalisuse tagab eelkõige ehitusel kasutatud kvaliteetne tehnoloogia ja sertifitseeritud ehitusmaterjalid.

Ehitaja peab tagama ehitustöodel kvaliteedi vastavalt Eesti Vabariigis kehtivatele seadustele, standarditele ja õigusaktidele.

Tööde kvaliteet tagatakse ka ehituse järelevalvega, vastavalt: „Omanikujärelevalve tegemise korra MTM määrus nr 80“ kohaselt.

Katendi kihtkonstruktsioonide rajamisel tuleb kõrvaldada sobimatud pinnased ja puujuured ning kaevandada vajaliku sügavuseni, et mahuks ära konstruktsiooni kihid.

Kui tööde käigus selgub, et tee kihtkonstruktsioonide alla jääb ebasobiv pinnas, tuleb kõlbmatu pinnas välja kaevata ja asendada sobiliku pinnasega või kasutada kihtide eraldamiseks geotekstiili. Soovitav on tee kihtkonstruktsioonide ehitus läbi viia soojal aastaajal. Teedehituslike tööde tehnoloogia ja kasutatavad materjalid peavad vastama kehtivatele nõuetele ja materjalid peavad olema tõendatavad.

Projektiga määratud ehituseks vajalike tööde mahud on esitatud „Lisade“ peatükis, mille koostamise aluseks on Transpordiameti poolt välja töötatud „Teetööde tehnilised kirjeldused“.

Projektis esitatud materjalid ja tooted võib asendada samaväärsse või parema materjali või tootega.

Töö nimetus: 11420 Saku-Laagri riigiteelt Koru tn mahasõidu likvideerimise eelprojekt
Objekti aadress: Harju maakond, Saue vald, Alliku küla, 11420 km 7,582
Töö staadium/nr/kuupäev: Eelprojekt; P15-24; 23.07.2024a
Projekti koostaja/vastutaja: Partner Insenerid OÜ, Raimo Tarto

Materjalidele esitatavad kvaliteedinõuded

Üldine:

Ehitaja peab tagama ehitustöödel kvaliteedi vastavalt Eesti Vabariigis kehtivatele seadustele, standartidele ja õigusaktidele.

Kruusast teepeenar:

Teepeenra kruuskatteks kasutatava materjali terastikuline koostis peab vastama „Tee ehitamise kvaliteedi nõuded, MTM nr 101“ lisa 10 tabelis toodud nõuetele.

Kasutada kivimaterjalisegu nr 6 fr.0/32.

Töö nimetus: 11420 Saku-Laagri riigiteelt Koru tn mahasõidu likvideerimise eelprojekt
Objekti aadress: Harju maakond, Saue vald, Alliku küla, 11420 km 7,582
Töö staadium/nr/kuupäev: Eelprojekt; P15-24; 23.07.2024a
Projekti koostaja/vastutaja: Partner Insenerid OÜ, Raimo Tarto

Ehitusaegne liikluskorraldus

Ehitusel tuleb jälgida, et ei tekitataks liiklusohutlikke olukordi objekti ehitamisel ja selle vahetusläheduses. Ehitusplats tuleb vastavalt nõuetekohaste viitade ja märkidega tähistada vastavalt „Nõuded ajutisele liikluskorraldusele“ MTM määrus nr 43

Ajutiste ehitusaegsete ümbersõitude ja liikluskorralduse skeemid ning joonised ehitusobjektile korraldab töövõtja vastavalt tema poolt valitud ja teostavate tööde etappidele. Ümbersõitudeed ja ehitusaegne ajutine liikluskorraldus peavad olema enne tööde algust kooskõlastatud tee valdajaga ja tiheasustusalal kohaliku omavalitsusega. Ehitamise ajal tagada juurdepääs vajalikele elanikele.

Töötervishoid ja tööohutus

Ehitustöödel peab ehitaja jälgima ja täitma kõiki nõudeid, mis on esitatud Vabariigi Valitsuse määruses nr 377 „Töötervishoiu ja tööohutuse nõuded ehituses“

Ehitaja peab ehitustööde alustamisest teatama Tööinspektsiooni kohalikule asutusele vähemalt 3 päeva enne töödega alustamist. Samuti tuleb teavitada tehnovõrkude valdajaid ja vajadusel täpsustada tehnovõrkude täpne asukoht surfimise teel. Ehitustööde ajal ei tohi ehitusel viibida kõrvalisi isikuid ja ehitustööd ei tohi ohustada ehituse mõjupiirkonnas viibijaid.

Kaevamistöid võib alustada vastavate lubade olemasolul ning tööde teostamine peab olema kooskõlas kohaliku piirkonna Ehitusmäärustega. Tööde teostamisel tehnovõrkude kaitsetsoonis tuleb kinni pidada kehtestatud ohutustehnilistest nõuetest. Kommunikatsioonide tsoonis tuleb kaevata käsitsi.

Ehitaja peab tagama, et ehitusfirma ja ehitusega seotud töötajad oleksid kindlustatud. Töötajad peavad olema instrueeritud tööohutusalaselt ja olema varustatud töötamiseks vajalike kaitsevahenditega.

Ehitusel tekkivad jäätmed käideldakse vastavalt kehtivale korrale. Kaevikust väljakaevatav pinnas veetakse ära. Täitematerjalide, mulla ja pinnase ladustamiskohad kooskõlastatakse kohaliku linnavalla valitsusega, metsaomanikuga, maaomanikega. Kasvumulla eraldi kaevamisel võib seda kasutada objekti haljastustöödel.

Ehitusel tuleb jälgida, et ei tekitataks liiklusohutlikke olukordi objekti ehitamisel ja selle vahetusläheduses. Ehitusplats tuleb vastavalt nõuetekohaste viitade ja märkidega tähistada vastavalt „Nõuded ajutisele liikluskorraldusele“ MTM määrus nr 43.

Ehitustööde teostaja peab tagama ehitustööde teostamise, ehitusplatsi kontrolli ja töötervishoiu ning tööohutuse nõuded vastavalt määrusele nr 377. „Töötervishoiu ja tööohutuse nõuded ehituses“ nõutud korrale.

JOONISED

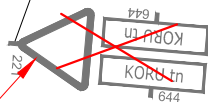
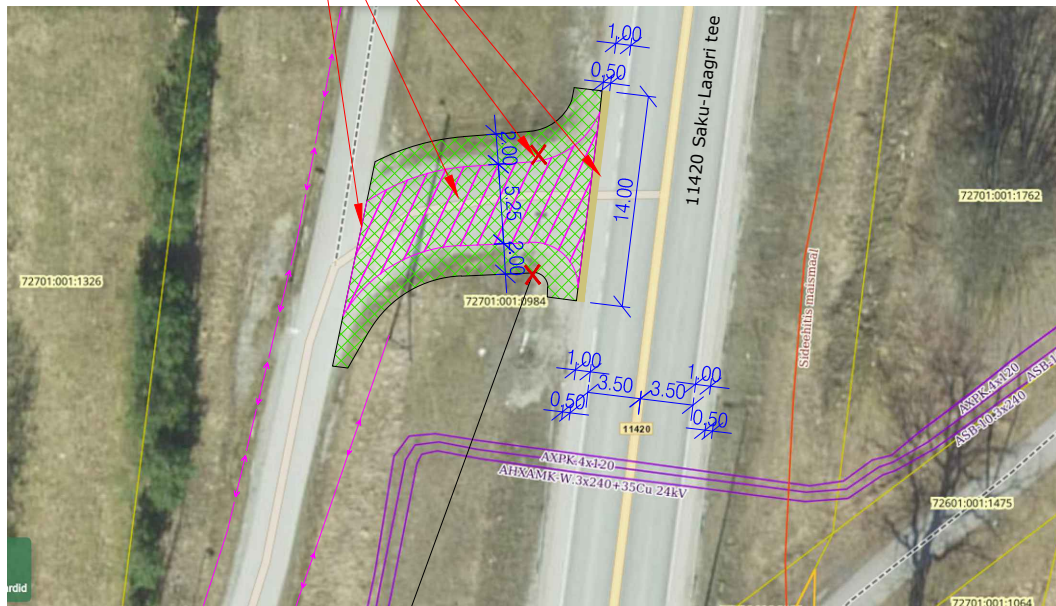


Asukoht

Partner Insenerid OÜ Reg nr: 16925361 MTR: EEP005052; ELK000171 partnerinsenerid@gmail.com		Töö nimetus	Kuupäev
		11420 Saku-Laagri riigiteelt Koru tn mahasõidu likvideerimise eelprojekt	23.07.2024
Proj. juht	R. Tarto	Objekti asukoht	Stadium
Projekteerija	R. Tarto	Harju maakond, Saue vald, Alliku küla 11420 Saku-Laagri tee km 7,582	EP
Cad. projekt.	M. Taal	Joonise nimetus	Joonise nr
		Asukoha plaan	1
Tellija	Saue Vallavalitsus		Rev
			1
			Möötkava
			-



- Asfaldi ääre lõikamine
- Tähispost eemaldada
- Asfaltkate ja killustikalus eemaldada
- Asfaldi ääre lõikamine



Märgid ja märgipost eemaldada

Tingmärgid:

- Kinnistupiir
- Taastatav teepeenar
- Taastatav haljasala
- Eemaldatav asfaltkate ja killustikalus
- Likvideeritav objekt

MÄRKUS:

Aluskaardiks on võetud Maa-ameti kitsenduste ortofoto seisuga 23.07.24

Partner Insenerid OÜ Reg nr: 16925361 MTR: EEP005052; ELK000171 partnerinsenerid@gmail.com		Töö nimetus	Kuupäev
		11420 Saku-Laagri riigiteelt Koru tn mahasõidu likvideerimise eelprojekt	23.07.2024
Proj. juht	R. Tarto	Objekti asukoht	Töö nr
Projekteerija	R. Tarto	Harju maakond, Saue vald, Alliku küla 11420 Saku-Laagri tee km 7,582	P15-24
Cad. projekt.	M. Taal	Joonise nimetus	Stadium
		Asendiplaan	EP
Tellija	Saue Vallavalitsus		Joonise nr
			2
			Rev
			1
			Möötkava
			1:500

LISAD

Artikli nr	Makseartikli nimetus	Mõõtühik	Maht	Ühikhind	Maksumus
------------	----------------------	----------	------	----------	----------

Ehituse töödemaad, mahasõidu likvideerimisel

KULUDE LOEND NR 1: ÜLDISED

Artikli nr	Makseartikli nimetus	Mõõtühik	Maht	Ühikhind	Maksumus
10202	Load, kindlustused	kogusumma	1,00		
10204	Tööpiirkonna korrashoid	kogusumma	1,00		
10211	Tööde mõõdistamine ja märkimistööd	kogusumma	1,00		
					Summa kantud kokkuvõttesse

KULUDE LOEND NR 2: EHTUSOBJEKTI ETTEVALMISTAMINE

Artikli nr	Makseartikli nimetus	Mõõtühik	Maht	Ühikhind	Maksumus
20101	Ettevalmistustööd	kogusumma	1,00		
20301	Liiklusmärgi eemaldamine (koos postidega, vundamentidega)	tk	1,00		
20305	Tähispostide eemaldamine	tk	1,00		
20329	Asfaltkatte lõikamine	jm	22,00		
					Summa kantud kokkuvõttesse

KULUDE LOEND NR 3: MULLATÖÖD

Artikli nr	Makseartikli nimetus	Mõõtühik	Maht	Ühikhind	Maksumus
30103	Ehituseks sobimatu pinnase kaevandamine (vana teekonstruktsiooni killustikaluse kiht)	m ³	21,00		
30604	Mulde aluspinna planeerimine ja tihendamine	m ²	160,00		
					Summa kantud kokkuvõttesse

KULUDE LOEND NR 4: KATEND

Artikli nr	Makseartikli nimetus	Mõõtühik	Maht	Ühikhind	Maksumus
40101	Olemasoleva AB katendi freesimine/lammutamine	m ²	87,00		
	Muud teega seotud osad:				
44501a	Teepeenar fr0/32 h=11cm	m ²	7,00		
					Summa kantud kokkuvõttesse

KULUDE LOEND NR 7: LIIKLUSKORRALDUS- JA OHUTUSVAHENDID

Artikli nr	Makseartikli nimetus	Mõõtühik	Maht	Ühikhind	Maksumus
70901	Ajutine liikluskorraldus	kogusumma	1,00		
					Summa kantud kokkuvõttesse

KULUDE LOEND NR 9: MAASTIKUKUJUNDUSTÖÖD

Artikli nr	Makseartikli nimetus	Mõõtühik	Maht	Ühikhind	Maksumus
90201a	Muru kasvualuse rajamine ja külv h=10cm	m ²	160,00		
					Summa kantud kokkuvõttesse

Märkused:

Mahutabelit lugeda koos projektdokumentatsiooniga!

Väljakaave ja täite mahud võivad muutuda.

Materjalide kvaliteedi nõuded on esitatud seletuskirjas!