



**Tartu linnas Väike kaar 33 krundi detailplaneeringu
keskkonnamõju strateegiline hindamine**
Väljatöötamise kavatsus

Tallinn 2020

info@lemma.ee
LEMMA OÜ
Värvi tn 5 – A308, Tallinn, 10621
Mõjuhindangud / Environmental Assessments

Nimetus: Tartu linnas Väike kaar 33 krundi detailplaneeringu keskkonnamõju strateegiline hindamine.
Väljatöötamise kavatsus.

Töö teostaja: **LEMMA OÜ**
Reg nr 11453673
Harju maakond, Tallinn, Kristiine linnaosa, Värvi tn 5, 10621
Tel +372 5059914
E-post info@lemma.ee

Töö tellija: **Tartu Linnavalitsus**
Reg nr 75006546
Tartu linn, Raekoja plats 3, 51003
Tel +372 7361242
E-post: Lpmko@raad.tartu.ee

KSH juhtekspert: Piret Toonpere

Töös osalesid: Mihkel Vaarik

Töö versioon: 2.06.2020

Sisukord

Sisukord.....	3
Sissejuhatus.....	4
1 Kavandatava tegevus ja selle alternatiivid.....	6
1.1 Alternatiivid.....	6
2 Planeeritava ala ja eeldatavalt mõjutatava keskkonna iseloomustus	7
3 Seos teiste asjakohaste planeerimisdokumentidega.....	9
3.1 Tartu maakonnaplaneering 2030+.....	9
3.2 Tartu linna üldplaneering.....	9
3.3 Kehtiv detailplaneering	9
4 Kasutatav hindamismetoodika	10
4.1 Võimalik mõju looduskeskkonnale	11
4.1.1 Mõju bioloogilisele mitmekesisusele ja populatsioonidele, taimedele ning loomadele ja kaitstavatele loodusobjektidele.....	11
4.1.2 Mõju Natura aladele	12
4.1.3 Mõju veekeskkonnale	12
4.1.4 Mõju pinnasele	12
4.2 Võimalik mõju inimese tervisele, sotsiaalsetele vajadustele ja varale	12
4.2.1 Mõju liikluskoormusele ja -skeemile.....	12
4.2.2 Mõju õhukvaliteedile, sh müra	12
4.2.3 Avariolukordade esinemise võimalikkus.....	12
4.2.4 Mõju sotsiaalsetele vajadustele.....	13
4.3 Jäätmeteke.....	13
4.4 Võimalik mõju kultuuripärandile	13
4.5 Piiriülese keskkonnamõju esinemise võimalikkus	13
4.6 Kumulatiivse mõju võimalikkus, arvestades teiste ümbruskonna arendusprojektidega	13
5 Osalised, huvitatud isikud ja ekspertgrupp.....	13
6 Ajakava.....	15
7 Laekunud ettepanekute arvestamise koondtabel	17
Lisad	25
Lisa 1 – Detailplaneeringu ja KSH algatamise otsus.....	25
Lisa 2 - KSH väljatöötamise kavatsuse kohta laekunud täiendusetpanekud.....	26

Sissejuhatus

Tartu linnas Väike kaar 33 krundi detailplaneering (DP) ja detailplaneeringu keskkonnamõju strateegiline hindamine (KSH) algatati Tartu Linnavolikogu 23.01.2020 otsusega nr 216 (Lisa 1).

[Keskkonnamõju hindamise ja keskkonnajuhtimissüsteemi seaduse](#) (edaspidi *KeHJS*) § 33 lõike 1 punkti 3 järgi tuleb algatada keskkonnamõju strateegiline hindamine (edaspidi *KSH*), kui koostatakse detailplaneering, mille alusel kavandatakse seaduse § 6 lõikes 1 nimetatud olulise keskkonnamõjuga tegevust või kavandatav tegevus on eeldatavalt olulise keskkonnamõjuga, lähtudes seaduse § 6 lõigetes 2 ja 4 sätestatust.

Tartu linna üldplaneeringuga on maa-ala, millel planeeritav krunt asub, juhtfunktsiooniks määratud büroohoone maa. Piirkonna pikaajaliseks eesmärgiks on seatud raudtee-äärse tööstuse ja laomajanduse väljaviimine ning piirkonna arendamine targa majanduse töökohtadega büroohtonete kompleksiks. Täiendavalt on maa-ala kasutustingimustes sätestatud, et maa-ala krundidel võib jätkuda senine tegevus vastavalt omaniku soovile, hooned võib remontida, keelatud on uute tootmishoonete ehitamine ja olemasolevate laiendamine. Väike kaar 33 krundile ulatub kõige äärmine raudteeharu. Arvestades raudteetranspordiga seotud logistikas toimunud muutusi (Koidula piiripunkti valmimine), on Tartu linna üldplaneering seadnud eesmärgiks raudtee maa-ala vähendamise ja selle asemele suure arenguperspektiiviga hoonestuse kavandamise.

Keskkonnamõju hindamise ja keskkonnajuhtimissüsteemi seaduse (edaspidi *KeHJS*) § 33 lg 2 p 3 kohaselt tuleb keskkonnamõju strateegilise hindamise algatamise vajalikkust kaaluda juhul, kui koostatakse detailplaneering, millega kavandatakse üldplaneeringuga määratud maakasutuse juhtotstarbe ulatuslikku muutmist, samuti peab *KeHJS* § 6 lg 2 p 7 tulenevalt hindama, kas ettevõtte valdkonna tegevusel (toiduainetööstus vm) on oluline keskkonnamõju.

Adepte Ekspert OÜ on 2018. aastal teinud töö "Tartu linnas Väike kaar 33 kinnistu detailplaneeringu keskkonnamõju strateegilise hindamise eelhindang". Eelhindang on antud nelja viljamahuti rajamise keskkonnamõju kohta. Töö kokkuvõttes tõdetakse, et arvestades kavandatud tegevuse mahtu, iseloomu ja paiknemist ei saa eeldada detailplaneeringu elluviimise ning hoonete ja rajatiste sihipärase kasutamisega seonduvat olulist keskkonnamõju. Detailplaneeringu elluviimisega kaasneva keskkonnamõju strateegilise hindamise (KSH) vajalikkuse üle otsustamiseks on linn küsinud seisukohta Keskkonnaametilt. Keskkonnaamet teatas 04.02.2019 kirjaga nr 6-5/19/10-2, et lähtudes teadaolevast infost ei kaasne nende hinnangul tegevusega olulist keskkonnamõju Keskkonnaameti pädevusse jäävates valdkondades, mis nõuaks KSH algatamist. Samas aga võib otsustaja vajada planeeringu menetluses ekspertteadmisi tootmistegevuse kohta, kui ilmneb vaidlusküsimusi näiteks naabritega. Samuti on Rahandusministeerium oma 18.01.2019 kirjas nr 14-11/231-2 viidanud vajadusele põhjalikult kaaluda KSH vajalikkust, kuna planeeringuga kaasneb eeldatavalt suur avalik huvi.

Detailplaneeringuga kavandatakse määrata Väike kaar 33 krundile täiendav ehitusõigus tootmishoonete laiendamiseks ja uute rajatiste püstitamiseks. Ehitusõigus soovitakse määrata nelja viljamahuti rajamiseks, kuna vanad puistelaod on amortiseerunud ja ei vasta tänapäeva nõuetele. Mahutid soovitakse paigutada olemasoleva hoonestuse ja raudtee vahelisele alale. Taotletav viljamahutite ehitisealune pind kokku on 1300 m², mahutite suhteline kõrgus kuni 35 m, ühe viljamahuti läbimõõt ca 16 m ja ehitisealune pind ca 200 m². Kavandatavad viljamahutid on standardsed silindrikujulised tsinkplekkprofiilist välisviimistluse ja koonilise katusega. Lisaks soovitakse määrata ehitusõigus olemasolevate hoonete rekonstrueerimiseks, laiendamiseks ja uue laohoone püstitamiseks. Suurimaks lubatud ehitisealuseks pinnaks krundil soovitakse määrata 10 000 m². Amortiseerunud hooned lammutatakse. Kinnistule juurdepääsude asukohad ei muutu.

Tootmistegevuse kinnistamine Väike kaar 33 krundil võib mõjutada piirkonna edasisi arenguid ja Tartu linna üldplaneeringu elluviimise võimalusi. Tartu linna üldplaneeringuga määratud juhtotstarbe muutmine on strateegiliselt oluline planeeringuline muudatus. Tootmistegevuse jätkamise ja laiendamiseks,

sealhulgas soovitud mahutite rajamisega võib kaasneda avalik huvi, millele lisandub visuaalne mõju nii asukoha piirkonnas kui kogu linnas. Täiendavat analüüsimist vajab tootmistegevusega kaasnev liikluskoormus. Lisaks on linnale teadaolevalt piirkonna elanikke häirinud olemasolevast tootmistegevusest tulenev müra, mida tuleb samuti planeeringu koostamisel käsitleda. Nimetatud tegevus mõjutab piirkonna tulevikuperspektiivi. Seepärast on KeHJS § 33 lg 2 p 1 alusel KSH algatamise vajalikkuse kaalumise käigus Tartu Linnavolikogu algatanud Väike kaar 33 krundi detailplaneeringu keskkonnamõju strateegilise hindamise.

Vastavalt planeerimisseadusele koostatakse KSH väljatöötamise kavatsus (VTK), milles märgitakse keskkonnamõju hindamise ulatus ja eeldatav ajakava ning planeeringu rakendamise eeldatavalt kaasneda võiv oluline keskkonnamõju, sealhulgas mõju inimese tervisele, piiriülese keskkonnamõju esinemise võimalikkus, võimalik mõju Natura 2000 võrgustiku alale ja muu planeeringu koostamise korraldajale teadaolev asjasse puutuv teave.

Keskkonnamõju strateegilise hindamise VTK on aluseks keskkonnamõju strateegilise hindamise aruande koostamisele. KSH aruanne on planeeringu lisa.

1 Kavandatava tegevus ja selle alternatiivid

Detailplaneeringu koostamise eesmärk on määrata Väike kaar 33 krundile täiendav ehitusõigus tootmishoonete laiendamiseks ja uute rajatiste püstitamiseks. Ehitusõigus soovitakse määrata nelja viljamahuti rajamiseks, kuna vanad puistelaod on amortiseerunud ja ei vasta tänapäeva nõuetele. Mahutid soovitakse paigutada olemasoleva hoonestuse ja raudtee vahelisele alale.

Detailplaneeringuga muudetakse Tartu linna üldplaneeringut, kus maa-ala juhtfunktsiooniks on määratud büroohoone maa.

1.1 Alternatiivid

KSH käigus analüüsitakse kavandatava tegevuse võimalikke alternatiive (muuhulgas 0-alternatiivi), kuid kuna tegu on detailplaneeringuga, mille maa-ala on määratletud, siis ei vaadelda tegevuse võimalikke alternatiivseid asukohti väljaspool antud planeeringuala.

Vastavalt algatuskorraldusele peab planeeringu koostamise käigus analüüsima nii olemasolevate, kavandatavate kui reaalsete alternatiivide võimaluste mõju. Hinnata tuleb, kas kavandatav tegevus võib eeldatavalt ületada mõjuala keskkonnataluvust, põhjustada keskkonnas pöördumatuid muutusi või ohtu inimese tervisele ja heaolule, kultuuripärandile või varale vms.

Samuti tuleb analüüsida Väike kaar 33 krundil asuva raudteeharu likvideerimist ja krundile täiendava planeeritava ehitusõiguse realiseerimiseks vajalikke muid meetmeid kehtiva üldplaneeringu elluviimise võimaldamiseks ala naabruses.

KSH aruandes käsitletakse järgmisi alternatiive:

- Alternatiiv 0 – tegevust ei viida ellu ning säilib praegune maakasutus.
- Alternatiiv I – tegevus viiakse ellu detailplaneeringu algatamisotsuses kirjeldatud viisil. Alternatiiv I alamalternatiividenä võidakse käsitleda erinevaid liikluslahendusi, mahutite tehnilisi lahendusi jms.

KSH käigus võib lisanduda täiendavaid alternatiive juhul kui lisanduvad andmed tingivad vajaduse täiendavate alternatiivide käsitlemiseks.

Alternatiive võrreldakse omavahel peamiste mõjuliikide kaupa kasutades skaalat:

- Tugev positiivne mõju;
- Keskmine positiivne mõju;
- Vähene positiivne mõju;
- Oluline mõju puudub;
- Vähene negatiivne mõju;
- Keskmine negatiivne mõju;
- Tugev negatiivne mõju.

2 Planeeritava ala ja eeldatavalt mõjutatava keskkonna iseloomustus

Planeeritav maa-ala asub Tartu linnas Tammelinna linnaosas raudtee vahetus läheduses. Planeeritava ala suurus on 32 297 m².

Tegemist on väljakujunenud tootmisalaga, kus ettevõtte on pikaajaliselt tegutsenud. Tartu Mill ASI põhitegevusala on teravilja jahvatamine ning erinevat sorti jahu tootmine ja pakendamine. Väike kaar 33 maa-alal hoiustatakse rukist ja nisu samal alal asuvas veskis jahvatamiseks. Olemas on kaks sõltumatut tootmisliini erinevate rukki- ja nisujahutoodete valmistamiseks. Eraldi on maherukki liin spetsiifiliste toodete valmistamiseks. Aastane hoiustamismahu vajadus on ca 110 000 tonni teravilja.

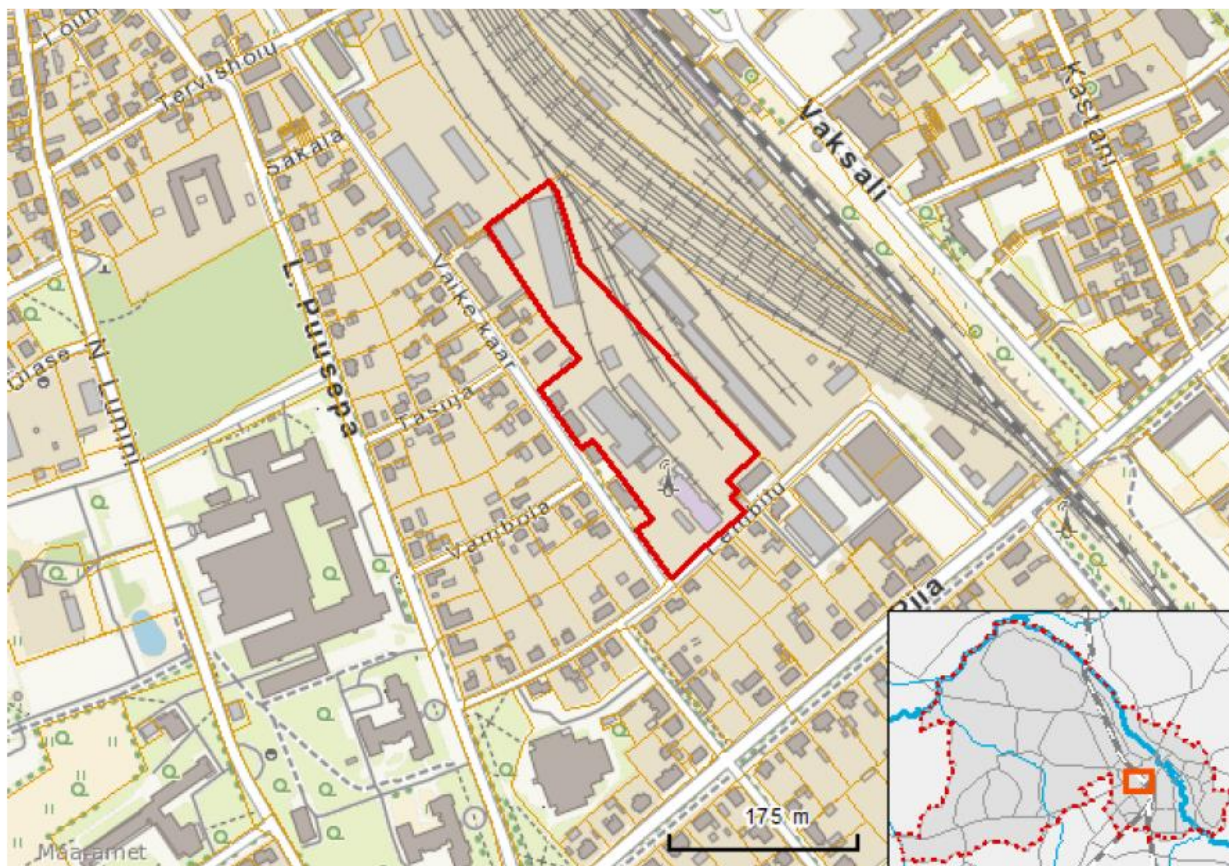
Alal asuvad kuni 33 meetri kõrgused lao- ja tootmishooned ning ca 45,6 meetri kõrgune elevaatorihoone. Ala piirneb kirdest Lembitu tn 1b transpordimaa kinnistuga (raudtee ala), idast Lembitu tn 1e ärimaa kinnistuga, edelast Väike kaar 33b ja Väike kaar 33c tootmismaa kinnistutega. Loodes on tootmismaa krundid, millel on tulenevalt tegevuse iseloomust välisõhu saasteluba ja jäätmeluba (eritellimusel puidu- ja mööblitootmine, jäätmekäitlustegevus, puitdetailide viimistlemine jms). Väike kaar 33a kuni Väike kaar 39 ning üle Väike kaar tänava on valdavalt elamumaad.

Planeeritaval alal puudub kõrghaljastus. Eesti Looduse Infosüsteemi (EELIS) kohaselt (seisuga 02.06.2020) ei jää planeeritavale alale looduskaitsealade alusel kaitstavaid loodusobjekte.

Planeeringuala paikneb suhteliselt kaitstud põhjaveega alal. Planeeritaval alal ega selle kontaktvööndis ei paikne veekogusid ega registreeritud suurkaeve.

Kultuurimälestiste riikliku registri kohaselt ei paikne planeeritaval alal muinsuskaitsealade alusel kaitse all olevaid objekte. Lähimad kultuurimälestised on planeeringualast kirdes paiknevad raudteejaama hooned (Tartu raudteejaama veetorn - 7016, Raudteetöölise elamu Tartus Vaksali 4 - 7014, Tartu raudteejaama hoone Vaksali 6 - 7013, Raudteetöölise elamu Tartus Vaksali 8 - 7015) ning neid ümbritsev piiranguvöönd.

Planeeringuala piirkonna näol on tegu kõrge müratasemega alaga. Müra põhjustab nii raudtee kui ka linnaliiklus ning käitis ise.



Joonis 1. Väike kaar 33 detailplaneeringu ala skeem. Väljavõtte algatuskorraldusest.

3 Seos teiste asjakohaste planeerimisdokumentidega

3.1 Tartu maakonnaplaneering 2030+

Tartu maakonnaplaneering 2030+ (kehtestatud Riigihalduse ministri 16.07.2018 käskkirjaga nr 1.1-4/130) kehtib Tartu maakonnas Nõo, Kambja, Kastre, Luunja valdades, Tartu linnas, Tartu valla ja Peipsiääre valla osadel ning Põlva maakonnas Räpina valla osal.

Maakonnaplaneeringu eesmärk suunata planeerimistegevust kohalikul tasandil. Tulenevalt planeerimisseadusest on kehtestatud maakonnaplaneering aluseks kohalike omavalitsuste üldplaneeringute koostamisele.

Tartu maakonnaplaneeringu 2030+ kohaselt asub Väike kaar 33 krunt tootmis-, äri- ja logistikaalal.

3.2 Tartu linna üldplaneering

Tartu linna üldplaneeringu 2030+ (Tartu Linnavolikogu 14.09.2017 otsus nr. 494) kohaselt paikneb planeeringuala piirkonnas Tammelinn TM10. Ala juhtfunktsiooniks on määratud büroohoone maa. Piirkonna pikaajaliseks eesmärgiks on seatud raudtee-äärse tööstuse ja laomajanduse väljaviimine ning piirkonna arendamine targa majanduse töökohtadega büroohtonete kompleksiks.

Täiendavalt on maa-ala kasutustingimustes sätestatud, et maa-ala kruntidel võib jätkuda senine tegevus vastavalt omaniku soovile, hooneid võib remontida, keelatud on uute tootmishoonete ehitamine ja olemasolevate laiendamine.

Väike kaar 33 krundile ulatub kõige äärmine raudteeharu. Arvestades raudteetranspordiga seotud logistikas toimunud muutusi (Koidula piiripunkti valmimine), on Tartu linna üldplaneering seadnud eesmärgiks raudtee maa-ala vähendamise ja selle asemele suure arenguperspektiiviga hoonestuse kavandamise.

Tartu Mill AS taotleb tootmistegevuse jätkamist ega soovi ellu viia Tartu linna üldplaneeringu pikaajalisi eesmärke. Antud juhul soovitakse ca 3,2 hektari suurusel maa-alal jätkata ning mitmekesistada senist tegevust.

Detailplaneeringuga tehakse ettepanek üldplaneeringu muutmiseks. Planeerimisseadusest tulenevalt võib detailplaneering põhjendatud vajaduse korral sisaldada kehtestatud üldplaneeringu põhilahenduste muutmise ettepanekut. Kehtestatud üldplaneeringu muutmise on üldplaneeringuga määratud maakasutuse juhtotstarbe ulatuslik muutmise.

3.3 Kehtiv detailplaneering

Alal puudub kehtiv detailplaneering.

4 Kasutatav hindamismetoodika

KSH koostamisel lähtutakse Eestis ja Euroopa Liidus kehtivate asjakohaste õigusaktide nõuetest. KSH aruande koostamisel järgitakse keskkonnamõju hindamise ja keskkonnajuhtimissüsteemi seaduse (edaspidi KeHJS) § 40 esitatud nõudeid, arvestades muuhulgas strateegilise planeerimisdokumendi eesmärgi. Hindamise lähtutakse asjakohastest metoodilistest juhendmaterjalidest nagu Keskkonnaministeeriumi poolt välja antud „Keskkonnamõju strateegilise hindamise juhend“. Lisaks võetakse keskkonnamõju hindamisel arvesse juhteksperdi ja töögrupi keskkonnamõju hindamise alaseid teadmisi ja üldtunnustatud hindamismetoodikat.

KSH aruandes analüüsitakse eeldatavalt mõjutatavat looduskeskkonda (taimestik, elustik, mullastik, veerežiim, välisõhk, maastik), sotsiaal-majanduslikku keskkonda (ettevõtetus, asustus) ja tehiskeskonda (infrastruktuur, hoonestus, liiklus). Eeldatavalt tekkivaid mõjusid hinnatakse vastavalt mõjude suurusele, kestvusele (lühiajaline ja pikaajaline), mõjude iseloomule, kumulatiivsusele ning mõjude olulisusele.

Mõjude olulisuse tuvastamisel lähtutakse eelkõige õigusaktides määratud normidest. Vastavalt KeHJS-le on keskkonnamõju oluline, kui see võib eeldatavalt ületada mõjuala keskkonnataluvust, põhjustada keskkonnas pöördumatuid muutusi või seada ohtu inimese tervise ja heaolu, kultuuripärandi või vara.

KSH väljatöötamise kavatsuse koostamise käigus teostatakse ühtlasi keskkonnamõju esialgne hindamine, mille käigus tuvastatakse olulise keskkonnamõju võimaliku esinemise valdkonnad ja/või mõjud, mille ulatus ja olulisus vajavad edasist täpsustamist. Mõjuvaldkondi ja mõjutatavaid keskkonnaneelemente, millele puudub oluline negatiivne keskkonnamõju, KSH aruandes edaspidi ei käsitleta. See võimaldab KSH aruande koostamise käigus põhjalikumalt keskenduda olulistele teemadele. Juhul kui KSH aruande koostamisel seoses lisanduva infoga siiski osutub vajalikuks mõne eelhindamisel väheoluliseks peetud valdkonna põhjalikum käsitus, siis seda aruandes ka tehakse.

KSH käigus:

- koostatakse mõjutatava keskkonna kirjeldus ja antakse keskkonnaseisundi hinnang lähtudes andmebaasidest (EELIS, Maa-amet jt). KSH aruande koostamisel lähtutakse alal eelnevalt teostatud töödest, millest olulisemad on esitatud järgnevalt:
 - Tartu linna välisõhus leviva keskkonnamüra vähendamise tegevuskava aastateks 2019-2023.
 - Tartu linna välisõhu strateegilise mürakaardi ajakohastamine, 2017.
 - Tartu Mill AS territooriumil toimunud müramõõtmised.

KSH koostamise mahus on kavas läbi viia täiendavaid uuringuid:

- liiklusanalüüs, milles mh arvestatakse planeeritava ala teenindamisega seotud liikluskoormuse muutusega lähiala tänavatel ja ristmikel.
- koostatakse müra- ja õhukvaliteedi modelleering.

Juhul, kui KSH käigus lisanduva info alusel osutuvad vajalikuks täiendavad keskkonnauuringud, kaalutakse nende läbiviimist KSH raames.

- kirjeldatakse kavandatavaid tegevusi, selle eesmärgi ja vajadust;
- analüüsitakse kavandatava tegevuse võimalikke alternatiive (muuhulgas 0-alternatiivi), kuid kuna tegu on detailplaneeringuga, mille maa-ala on määratletud, siis ei vaadelda tegevuse võimalikke alternatiivseid asukohti väljaspool antud planeeringuala.
- esitatakse kavandatava tegevuse ja selle reaalsete alternatiivsete võimaluste ala skeem ja kaart;
- hinnatakse kavandatava tegevusega ja selle alternatiividega kaasnevaid võimalikke olulisi keskkonnamõjusid, määratletakse mõjude ulatus, hinnatakse keskkonnale kaasnevaid tagajärgi;

- esitatakse kavandatava tegevuse ja selle reaalsete alternatiivsete võimalustega eeldatavalt kaasneva olulise keskkonnamõju prognoosimeetodi kirjelduse, hinnangud on kavandatud anda valdavalt eksperthinnangu vormis (järgnevates alapeatükkides on hindamismetoodikat täpsustatud);
- hinnatakse võimalikke kumulatiivseid mõjusid, kaudset mõju ning koosmõju teiste tegevusliikidega keskkonnaseisundile;
- konsulteeritakse olulist teavet omavate asutustega ning avalikkusega;
- analüüsitakse kavandatava tegevuse vastavust planeeringutele ja arengukavadele;
- hinnatakse olulise keskkonnamõju eeldatavat toimet ja kirjeldab kaasneva ebasoodsa keskkonnamõju vältimise või vähendamise meetmeid ning hinnatakse nende kasutamise eeldatavat efektiivsust;
- lähtudes kavandatava tegevuse ja selle reaalsete alternatiivsete võimaluste keskkonnamõju hindamise tulemustest tehakse põhjendatud ettepaneku keskkonnaseire tingimuste seadmiseks;
- hinnatakse loodusvara kasutamise otstarbekust ning kavandatava tegevuse ja selle reaalsete alternatiivsete võimaluste vastavust säästva arengu põhimõtetele;
- võrreldakse kavandatavat tegevust reaalsete alternatiivsete võimalustega;
- esitatakse ülevaade keskkonnamõju hindamise ja avalikkuse kaasamise kohta;
- käsitletakse vajaduse korral raskusi, mis ilmsid keskkonnamõju hindamisel ja aruande koostamisel;
- esitatakse teave keskkonnamõju hindamisel kasutatud allikate kohta;
- käsitletakse aruande kohta esitatud ettepanekuid, vastuväiteid ja küsimusi, mille koopiad lisatakse aruandele, ning esitatakse ettepanekute, vastuväidete ja küsimuste esitajatele saadetud kirjade koopiad, milles selgitatakse aruande kohta esitatud ettepanekute ning vastuväidete arvestamist, põhjendatakse arvestamata jätmist ning vastatakse küsimustele; samuti lisatakse aruandele avaliku arutelu protokoll;
- käsitletakse KSH väljatöötamise kavatsust, mis lisatakse aruandele;
- käsitletakse eksperdirühma koosseisu, kui võrreldes KSH väljatöötamise kavatsusega on kaasatud täiendavaid liikmeid, ning põhjendatakse, millist mõju on iga rühma kuuluv isik hinnanud;
- käsitletakse vajaduse korral muid lisasid;
- esitatakse aruandes käsitletud teabe kokkuvõtte.

Planeeringuga kavandatud tegevuse mõjualaks on eeskätt planeeringuala ja selle vahetu kontaktvöönd. Mõjude ulatus sõltub mõju liigist ja seda täpsustatakse KSH läbiviimise käigus. Väljatöötamise kavatsuse koostamisel on planeeringuala otsese mõjualana käsitletud DP kontaktvööndit.

4.1 Võimalik mõju looduskeskkonnale

4.1.1 Mõju bioloogilisele mitmekesisusele ja populatsioonidele, taimedele ning loomadele ja kaitstavatele loodusobjektidele

Planeeritav ala on käesoleval ajal intensiivses kasutuses. Ala on valdavalt kõvakatteline ja oluline taimkate puudub. Looduskaitsealuse alusel kaitstavaid loodusobjekte alal ega selle kontaktvööndis ei ole. Eelnevalt lähtuvalt ei ole oodata olulist mõju bioloogilisele mitmekesisusele ja populatsioonidele, taimedele ning loomadele ja kaitstavatele loodusobjektidele. Mõjuvaldkonda KSH aruandes pikemalt ei käsitleta.

4.1.2 Mõju Natura aladele

Detailplaneeritava ala vahetusse lähedusse ei jää Natura 2000 võrgustiku alasid. Kavandatava tegevusega kaasnevana ei ole oodata mõjusid ulatuses, mis võiksid mõjutada Natura alade terviklikkust või kaitseesmärke. Natura hindamise läbiviimine KSH aruande koostamise käigus ei ole seega vajalik.

4.1.3 Mõju veekeskkonnale

Planeeringuala veevarustus ja kanalisatsioon toimub olemasoleva ÜVK süsteemi võrkude baasil. Planeeringuala kontaktvööndis puuduvad veekogud. Tegu on suhteliselt kaitstud põhjaveega alaga. Kavandatava tegevusega kaasnevana ei ole ette näha piirkonna hüdrogeoloogiliste tingimuste muutust.

KSH käigus hinnatakse kavandatava tegevuse mõju veekvaliteedile ja -kvantiteedile. Mõju hinnatakse eksperthinnangu vormis.

4.1.4 Mõju pinnasele

KSH käigus hinnatakse mõju pinnasele, sh jääkreostuse esinemise võimalust vastavalt Keskkonnaministri määrusele 28.06.2019 nr 26 "Ohtlike ainete sisalduse piirväärtused pinnases". Mõju hinnatakse eksperthinnangu vormis tuginedes piirkonnas läbiviidud uuringutele ja erinevates andmebaasides sisalduvale infole.

Vajadusel esitatakse ettepanekud täiendavate uuringute läbiviimiseks ehitusprojekti koostamise käigus.

4.2 Võimalik mõju inimese tervisele, sotsiaalsetele vajadustele ja varale

4.2.1 Mõju liikluskoormusele ja -skeemile

DP alusuuringuna koostatakse liiklusanalüüs, milles mh arvestatakse planeeritava ala teenindamisega seotud liikluskoormuse muutusega lähiala tänavatel ja ristmikel. KSH aruandes käsitletakse liiklusanalüüsist tulenevalt mõju liikluskoormusele ja -skeemile.

4.2.2 Mõju õhukvaliteedile, sh müra

KSH raames hinnatakse liiklusest tingitud müra ulatust ning mõju ning tootmistevõime lähtuvat müra. Hindamine teostatakse modelleerimise abil (koostatakse mürakaardid kasutades spetsiaaltarkvara SoundPlan Essential). Müra hindamisel lähtutakse atmosfääriõhu kaitse seadusest ja keskkonnaministri määrusest 16.12.2016 nr 71 „Välisõhus leviva müra normtasemed ja mürataseme mõõtmise, määramise ja hindamise meetodid“.

KSH raames antakse hinnang õhusaaste ulatusele ning mõjule. Käitis mõjutab õhukvaliteeti eeskätt läbi tolmuheitme, mida tekitavad tootmisprotsessi erinevad osad. Tootmise soojusvarustus toimub maagaasi baasil. Ettevõttel on keskkonnaluba L.ÕV.TM-187505. Õhukvaliteedile avalduvat mõju hinnatakse lähtuvalt keskkonnaministri määrusele 27.12.2016 nr 84 „Õhukvaliteedi hindamise kord“. Õhukvaliteedi arvutuslikuks hindamiseks kasutatakse spetsiaaltarkvara Aermod. Mõju olulisuse hindamisel lähtutakse keskkonnaministri 27.12.2016 määrusest nr 75 „Õhukvaliteedi piir- ja sihtväärtused, õhukvaliteedi muud piirnormid ning õhukvaliteedi hindamiskiirid“.

4.2.3 Avariolukordade esinemise võimalikkus

Tartu Mill AS ei ole ohtlik ega suurõnnetuse ohuga ettevõtte vastavalt kemikaaliseadusele, kellele laieneb riskianalüüsi koostamise kohustus. Detailplaneering kooskõlastatakse Päästeametiga.

Võimalusel analüüsitakse kavandatava tegevusega kaasnevaid täiendavaid riske õnnetuste korral (tolmuplahvatus või tulekahju elevaatoris).

4.2.4 Mõju sotsiaalsetele vajadustele

KSH käigus antakse hinnang planeeritava tegevuse mõjude osas linnaruumile ja linnakodanike sotsiaalsetele vajadustele. Hinnang antakse eksperthinnangu vormis.

Detailplaneeringu koostamise käigus antakse alaga piirnevate elumupiirkondade päikesevalguse (insolatsiooni) hinnang.

4.3 Jäätmete ke

Arvestades tegevuse iseloomu ja mahtu, on muudatused jäätmetekkes suhteliselt väikesed ja piirduvad täiendavalt peamiselt ehitusetaipiga. Asjakohaste meetmete rakendamisel (jäätmete korrektne kogumine ja äravedu jms) ei ole jäätmetekkel tõenäoliselt olulist mõju keskkonnale.

Käitisel on keskkonnaluba L.JÄ/328676 toiduainetööstuses jäätmete tekitamiseks. KSH aruandes antakse hinnang jäätmemajanduse muutustele seoses planeeringu elluviimisega.

4.4 Võimalik mõju kultuuripärandile

Planeeritav alal ega lähialal ei paikne muinsuskaitseobjekte, millele võiks planeeritav tegevus mõju avaldada.

Hinnatakse planeeritavate kõrgrajatiste mõju väljakujunenud Tartu linnaruumi (elukeskkonna) kvaliteedile.

4.5 Piiriülese keskkonnamõju esinemise võimalikkus

Planeeringuala asub riigipiirist eemal. KSH ekspertgrupp riigipiiriülese mõju esinemise võimalust ei näe ja teemat seega KSH aruandes täiendavalt ei käsitleta.

4.6 Kumulatiivse mõju võimalikkus, arvestades teiste ümbruskonna arendusprojektidega

KSH käigus käsitletakse mõjude kumuleerumist ja koosmõjusid piirkonna teiste teadaolevate arendusprojektidega. Koosmõjusid hinnatakse planeeringutega, mis KSH aruande koostamise ajal on vähemalt algatatud seisundis.

Koosmõju hinnata täiendavalt ka olemasolevate ja keskkonnaluba omavate ettevõtete tegevuse ja krundil Väike kaar 33 kavandatava tegevuse osas. Muuhulgas hinnatakse detailplaneeringutega kavandatavate tegevuste koosmõju ning arvestatakse piirkonda linnaruumi kujundamisega lähiaastatel.

Muuhulgas hinnatakse detailplaneeringutega kavandatavate tegevuste koosmõju ning arvestatakse piirkonda linnaruumi kujundamisega lähiaastatel, sealhulgas hinnatakse üldplaneeringu elluviimise võimalusi Tartu linna üldplaneeringuga määratud arhitektuuriüksuses „T 10“.

5 Osalised, huvitatud isikud ja ekspertgrupp

Tabel 1. DP ja KSH osapooled.

Roll	Asutus	Kontakt
DP ja KSH koostamise algataja ja kehtestaja	Tartu Linnavolikogu	Tartu linn, Raekoda, 51003 Telefon +372 736 1202 E-post volikogu@raad.tartu.ee
DP ja KSH koostamise korraldaja	Tartu Linnavalitsus	Tartu linn, Raekoja plats 3, 51003 Telefon +372 7361242 E-post: Lpmko@raad.tartu.ee

DP koostaja	Casa Planeeringud OÜ	Harjumaa, Saku vald, Saku alevik, Jõe tn 12, 75501 Kontaktisik: Sirje Elme, 507 2826, E-post sirje@casa.ee
KSH koostaja	LEMMA OÜ	Harju maakond, Tallinn, Kristiine linnaosa, Värvi tn 5, 10621 E-post: info@lemma.ee Kontaktisik: Piret Toonpere, 5059914, piret@lemma.ee

KSH töögruppi kuuluvad:

- Piret Toonpere – KSH juhtekspert/KMH ekspert (KMH0153) – sotsiaal-majanduslikud mõjud. Juhtekspert omab KMH litsentsi ja seega vastavalt KeHJS § 34 lg 5 KSH juhtimise õigust;
- Mihkel Vaarik - keskkonnakonsultant – tootmise mõjud keskkonnale;
- Kerli Rästa – keskkonnakonsultant – müra mõju;
- Andrus Veskioja – keskkonnakonsultant – mõju õhukvaliteedile.

Planeeringu elluviimisega seotud mõjutatud või huvitatud asutused ja isikud, keda koostatava DP alusel kavandatud tegevus võib eeldatavalt mõjutada või kellel võib olla põhjendatud huvi selle DP vastu on esitatud järgnevas tabelis.

Tabel 2. Huvitatud isikud.

Isik või asutus	Mõju ja/või huvi
Planeeringuala naaberkinnistute omanikud	Kavandatud tegevuse poolt võimalikult mõjutatavad isikud.
Kaitseministeerium Keskkonnaamet Tarbijakaitse ja Tehnilise Järelevalve Amet Terviseamet Päästeamet Rahandusministeerium	Riigiasutused ja kohaliku omavalitsuse asutused kelle haldusalalasse jäävaid teemasid planeering puudutab.
Eesti Keskkonnaühenduste Koda	KeHJS § 37 lg 1 (keskkonnaorganisatsioon ühendav organisatsioon)

DP koostamise korraldaja esitab DP lähteseisukohad ja KSH väljatöötamise kavatsuse nende kohta ettepanekute saamiseks eelnevas tabelis nimetatud isikutele ja asutustele ning määrab ettepanekute esitamiseks tähtaja, mis ei tohi olla lühem kui 30 päeva. Nimetatud isikud ja asutused esitavad DP lähteseisukohtade ja KSH väljatöötamise kavatsuse kohta oma pädevusvaldkonnast lähtudes ettepanekud, samuti hinnangu KSH väljatöötamise kavatsuse asjakohasuse ja piisavuse kohta.

Kui nimetatud isik või asutus ei ole oma ettepanekuid määratud tähtaja jooksul esitanud, loetakse, et ta ei soovi DP lähteseisukohtade ja KSH väljatöötamise kavatsuse kohta ettepanekuid esitada. DP koostamise korraldaja vaatab esitatud ettepanekud läbi ning teeb nende alusel planeeringu lähteseisukohtades ja keskkonnamõju strateegilise hindamise väljatöötamise kavatsuses vajalikud muudatused.

DP lähteseisukohad ja KSH väljatöötamise kavatsus koos nimetatud isikute ja asutuste esitatud ettepanekutega avalikustatakse DP koostamise korraldaja veebilehel.

6 Ajakava

Tabel 3. KSH ajakava.

Keskkonnamõju strateegilise hindamise etapp	Aeg
DP ja KSH algatamine	23.01.2020
KSH väljatöötamise kavatsuse koostamine	veebruar 2020
KSH väljatöötamise kavatsuse esitamine asjaomastele isikutele ja asutustele	veebruar-märts 2020 (ettepanekute esitamiseks aega 30 päeva)
DP koostamise korraldaja vaatab esitatud ettepanekud läbi ning teeb nende alusel DP lähteseisukohtades ja KSH väljatöötamise kavatsuses vajalikud muudatused. DP lähteseisukohad ja KSH väljatöötamise kavatsuse koos isikute ja asutuste esitatud ettepanekutega avalikustamine planeeringu koostamise korraldaja veebilehel.	märts-juuni 2020
Planeeringu ja KSH aruande eelnõu koostamine	aprill-september 2020
DP ja KSH aruande eelnõu avalikust väljapanekust teatamine	oktoober 2020 (vähemalt 14 päeva enne väljapanekut)
Planeeringu ja KSH aruande eelnõu avalikustamine ja arutelu korraldamine	oktoober 2020 (väljapanek vähemalt 30 päeva, arutelust tuleb teatada vähemalt 14 päeva enne selle toimumist ja see peab toimuma hiljemalt 45 päeva peale avaliku väljapaneku lõppu, samas on lubatud arutelu korraldada ka koheselt peale väljapaneku lõppu)
DP koostamise korraldaja teatab avaliku väljapaneku ajal kirjalikult arvamusi esitanud isikutele oma põhjendatud seisukoha arvamuste kohta	november 2020 (30 päeva jooksul pärast avaliku väljapaneku lõppemist)
Kui DP ja KSH aruande eelnõu avalikul väljapanekul esitati DP ja KSH aruande eelnõu kohta kirjalikke arvamusi, avaldatakse informatsioon avaliku väljapaneku ja avaliku arutelu tulemuste kohta planeeringuala KOV-i üksuse lehes, samuti maakonnalehes või üleriigilise levikuga ajalehes, mille on KOV-i üksus määranud oma ametlike teadaannete avaldamise kohaks	november 2020 (30 päeva jooksul avaliku arutelu toimumise päevast arvates)
Avaliku väljapaneku ja avaliku arutelu tulemuste alusel tehakse DP ja KSH aruande eelnõus vajalikud muudatused	november 2020
DP ja KSH aruande eelnõu esitamine kooskõlastamiseks ja arvamuse andmiseks	detsember 2020
DP-le ja KSH aruandele kooskõlastuste ja arvamuse andmine	detsember 2020 (30 päeva jooksul DP ja KSH aruande saamises)
DP ja KSH aruande täiendamine vastavalt esitatud arvamustele	jaanuar 2021
DP ja KSH aruande vastuvõtmine	märts 2021
DP avalikust väljapanekust teatamine	märts 2021 (vähemalt 14 päeva enne väljapanekut)
Planeeringu avalikustamine ja arutelu korraldamine	aprill 2021 (väljapanek vähemalt 30 päeva, arutelust tuleb teatada vähemalt 14

	päeva enne selle toimumist ja see peab toimuma hiljemalt 45 päeva peale avaliku väljapaneku lõppu, samas on lubatud arutelu korraldada ka koheselt peale väljapaneku lõppu)
DP koostamise korraldaja teatab avaliku väljapaneku ajal kirjalikult arvamusi esitanud isikutele oma põhjendatud seisukoha arvamuste kohta	mai 2021 (30 päeva jooksul pärast avaliku väljapaneku lõppemist)
Kui DP avalikul väljapanekul esitati DP ja KSH aruande eelnõu kohta kirjalikke arvamusi, avaldatakse informatsioon avaliku väljapaneku ja avaliku arutelu tulemuste kohta planeeringuala KOV-i üksuse lehes, samuti maakonnalehes või üleriigilise levikuga ajalehes, mille on KOV-i üksus määranud oma ametlike teadaannete avaldamise kohaks	mai 2021 (30 päeva jooksul avaliku arutelu toimumise päevast arvates)
DP esitamine heakskiitmiseks	juuni 2021
Valdkonna eest vastutav minister või tema poolt volitatud ametnik (kontrollib mh KSH menetluse ja planeeringu vastavust õigusaktidele ja ÜP-le	juuli-august 2021 (60 päeva jooksul selle heakskiitmisele esitamisest arvates)
DP kehtestamine	detsember 2021

KSH väljatöötamise kavatsuse koostamise hetkel ei ole keskkonnamõju strateegilise hindamise ja planeeringu koostamise protsessi ajalist kulgemist võimalik täpsemalt paika panna, mistõttu on esitatud ajakava esialgselt eeldatav.

7 Laekunud ettepanekute arvestamise koondtabel

Tabel 4. Ettepanekud

Esitaja/kuupäev	Ettepanek/seisukoht/küsimus	Arvestamine
Rahandusministeerium 09.03.20	1. Hinnata peatükis 4.4 „Võimalik mõju kultuuripärandile“ planeeritavate kõrgrajatiste mõju väljakujunenud linnaruumi (elukeskkonna) kvaliteedile, kuna detailplaneeringuga kavandatava tegevuse mõju kultuuripärandile ei seisne pelgalt mõjus muinsuskaitseobjektidele (riikliku kaitse all olevatele kinnismälestistele).	Arvestatud peatükis 4.4
	2. Hinnata detailplaneeringu elluviimisest tulenevat mõju L. Puusepa, Sakala, Väike kaar ja Vambola tänavate vahelise ala eluhoonetele, sealhulgas päikesevalgusele. Tuginedes detailplaneeringu algatamise eelsele eskiisilahendusele Tartu linna kodulehel leiab Rahandusministeerium, et piirkonnas väljakujunenud ehitiste kõrgust oluliselt ületavad ehitised võivad mõjutada lähiümbruse eluruumide ja kruntide valgustatust ja linnaruumi visuaalset identiteeti	Arvestatud peatükis 4.2.4
Keskkonnaamet 17.03.20	1. Peatükis 4.1.4 nimetatakse, et jääkreostuse mõju hinnatakse eksperthinnangu vormis tuginedes varasematele uuringutele ja andmebaasides sisalduvale infole. Tegemist on toiduainetööstusega ja ala ümbruses on varasemalt olnud jääkreostuskoldeid (Tartu veduridepoo, keskkonnaregistri jääkreostusobjekti kood JRA0000091) siis oleks Keskkonnaameti hinnangul siiski otstarbekas kaaluda ka vastava uuringu läbiviimist.	Arvestatud peatükis 4.1.4
	2. Teeme ettepaneku täiendada VTK d ja KSH aruandes kajastada ka riske õnnetuste korral (nt tolmuplahvatus või tulekahju elevaatoris).	Arvestatud peatükis 4.2.3
	3. Keskkonnaameti hinnangul on VTK asjakohane ja piisav keskkonnamõju hindamise aruande koostamiseks. Keskkonnaameti hinnangul on ekspertrühm piisav ja pädev hindamise läbiviimiseks Keskkonnaameti pädevusse jäävates valdkondades.	
Terviseamet 19.03.20	1. Lemma OÜ (registrikood 11453673) koostatud dokumendis „Tartu linnas Väike kaar 33 krundi detailplaneeringu keskkonnamõju strateegiline hindamine.“ Väljatöötamise kavatsus. Versioon: 18.02.2020 (edaspidi KSH) on märgitud, et planeeringuala piirkonna näol on tegemist kõrge müratasemega alaga (tootmistegevus ja transport). Seoses sellega tuleb käsitleda piirkonna elanikke häirinud müra. Ametile on esitatud mitmeid pöördumisi seoses Väike kaar 33 asuva ettevõtte tegevusest tingitud häiriva müraga. Hooajaliselt, viljavarumise perioodil suureneb ettevõtte tootmismahd ja piirkonnas rasketranspordi (viljaautode) liikumine. Seoses eeltooduga soovime planeeringu algatajal kaaluda, kas kõrge müratasemega piirkonda on otstarbekas kavandada täiendavaid müraallikaid.	Arvestatud KSH raames hinnatakse nii liiklusest tingitud kui ka tootmis-tegevusest lähtuvat müra.
Tarbijakaitse ja Tehnilise Järelevalve	1. Palume lisada detailplaneeringusse selgitus, et juhul kui asutakse detailplaneeringut ellu viima ning tööd jäävad raudtee kaitsevööndisse, tuleb juba esmaste tööde käigus tulenevalt ehitus-	Arvestatakse DP koostamisel

Amet 19.03.20	seadustiku § 73 lõikest 3 taotleda igakordselt raudteevaldajalt ning TTJA-lt kirjalik luba töödeks raudtee kaitsevööndis.	
Kaitse- ministeerium 09.03.20	Tartu Linnavalitsus on küsinud Kaitseministeeriumilt ettepanekuid Tartu linnas Väike kaar 33 krundi detailplaneeringu keskkonnamõju strateegilise hindamise väljatöötamise kavatsuse kohta. Kaitseministeeriumil ei ole vastuväiteid ega täiendavaid ettepanekuid nimetatud detailplaneeringu keskkonnamõju strateegilise hindamise väljatöötamise kavatsuse kohta.	
Lennuamet 17.03.20	Lennuametil puuduvad ettepanekud Väike kaar 33 krundi detailplaneeringu keskkonnamõju strateegilise hindamise väljatöötamise kavatsuse kohta. Kõnealusele krundile rajatavad ehitised ei mõjuta Lennuametile teadaolevate lennuväljade ja kopteriväljakute lennuohutust.	
Jaak Laineste 27.02.20	<p>Tartu linna üldplaneeringu kohaselt on teemaks oleva piirkonna arengu pikaajaliseks eesmärgiks seatud raudtee-äärse tööstuse ja laomajanduse väljaviimine ning piirkonna arendamine targa majanduse töökohtadega büroohoonete kompleksiks. Antud juhul soovitakse tootmistegevust jätkata ja laiendada, tegemist on antud asukohas tootmistegevuse kinnistamise sooviga valdkonnas, mida ei saa mitte kuidagi lugeda targaks majanduseks. Alale soovitakse rajada suuremahulised viljamahutid, mis domineeriksid piirkonnas nii oma mahu kui kõrguse poolest. Tootmistegevuse jätkamise ja laiendamisega, sealhulgas soovitud mahutite rajamisega võib kaasneda avalik huvi, millele lisandub visuaalne mõju nii asukoha piirkonnas kui kogu linnas. Lisaks on linnale teadaolevalt piirkonna elanikke häirinud olemasolevast tootmistegevusest tulenev müra, mida tuleb samuti planeeringu koostamisel käsitleda. Nimetatud tegevus mõjutab NEGATIIVSELT nii tulevikuperspektiive, elukvaliteeti kui kinnisvara väärtust kogu piirkonnas.</p> <p>Rõhutan, et küsimus ei ole vaid uute suuremahulise viljamahutite visuaalse domineerimises piirkonnas, see on ebaoluline detail. Küsimus pole vähemas, kui selle kesklinna elamupiirkonna vahetus läheduses juba aastakümneid tegutsenud ning kõiki naabreid juba rajamisest peale ülimalt häirinud mürarikka tootmistegevuse kinnistamisega järgmisteks aastakümneteks.</p> <p>Kõikidel naabusoonel elanikel ja ettevõtetel on olnud juriidiliselt siduvalt ja ametlikult kogu Tartu linna linnarahvaga kokku lepitud ning kinnitatud üldplaneeringust lähtuvalt õigustatud ootus, et hiljemalt 2030. aastaks võtab antud ettevõtte ette suuna tootmistegevuse sealseks lõpetamiseks, või vähemalt oluliseks vähendamiseks. See ala tuleb viia vastavusse täna kehtivale üldplaneeringule ning kogu piirkonna teiste inimeste ning ettevõtete soovidele. Antud detailplaneering on ilmselge tegevus täpselt vastupidises suunas ja ei ole sellisena mitte mingil tingimusel aktsepteeritav.</p>	KSH käigus analüüsitakse olemasolevaid ja kavandatava tegevusega seotud mõjusid vastavalt KSH VKT-le.
Väike kaar 60 elanikud 24.03.20	Enne KSH väljatöötamise kavatsusele ettepanekute esitamist soovime esmalt rõhutada, et oleme Väike kaar 33 krundi lähinaabritena (elame tehasehoonest sisuliselt üle tee) kõnealuse detailplaneeringu vastuvõtmisele ja seeläbi Tartu linna üldplaneeringu muutmisele kategooriliselt vastu. Oleme Tartu linna üldplaneeringust lähtuvalt arvestanud, et hiljemalt	KSH käigus analüüsitakse olemasolevaid ja kavandatava tegevusega seotud mõjusid

	<p>2030. aastaks korraldab Tartu Mill oma tootmistegevuse Väike kaar 33 kinnistult ümber mujale ning sellesse piirkonda rajatakse targa majanduse töökohtadega büroohonete kompleks, nagu näeb ette ka aastaid kehtinud üldplaneering. Lisaks sellele, et olemasolev tootmistegevus saastab Tammelinna ja Maarjamõisa äärset rohelist elupiirkonda igapäevaselt nii müra tekitamise kui ka õhukvaliteedi halvendamisega, ei saa sellise suure tootmisüksuse tegevust keset Tartu linna aktsepteerida ka linnakujunduslikust seisukohast. Tänapäevaste linnaplaneerimise põhimõtete kohaselt tuleks müra- ja saasterikas tootmistegevus viia kesklinna elamupiirkonnast eemale, kas linna servale või isegi linnapiiridest väljapoole, kuhu on sobilik rajada suuri tootmishooneid ja võimaldada nende juurde ka häid transpordühendusi. Praeguses situatsioonis peavad tehas teenindavad suured veoautod läbima kitsaid linnatänavaid, suurendades seeläbi oluliselt nii liiklusohu kui ka müra ja õhusaastet. Oleme tehaseaabitena pidanud aastaid taluma pidevat müra ja aja jooksul on see probleem pigem süvenenud kui paremaks läinud. Viljavedamise hooajal voorivad veoautod mööda kitsast Väike kaare tänavat sisuliselt alates päikesetõusust kuni hiliste öötundideni ning tehasehoone agregaatidest tulev müra on mõnikord nii vali, et tekib tunne, nagu viibiks lennujaama kõrval (aias viibides ei ole reaalselt võimalik 1 meetri kauguselt kuulda, mida teine inimene räägib). Paradoksaalselt on kõige mürarikkamad päevad sattunud just suviste nädalavahetuste peale, mil kohalikel elanikel ei ole kuhugi helistada ega oma muret kurta – ka tehase enda kontakttelefonidele ei ole keegi vastanud. Oleme sellistest olukordadest tagantjärele (s.o nädalavahetusele järgnevatel tööpäevadel) teavitanud nii Tartu Linnavalitsuse heakorratelefonile kui ka rääkinud nendel teemadel Terviseameti Lõunaosakonna vaneminspektor Kaja Laursooga. Tehas on selle peale palunud läbi Terviseameti ametniku saata elanikele vabandused, kuid juba järgnevatel nädalavahetustel on tehas jätkanud samasuguse teguviisiga. Sellise käitumisega ei ole Tartu Mill tekitanud meis usaldust tema väidetavalt heade kavatsuste vastu leevendada detailplaneeringu kehtestamise tulemusel elluviidava tegevusega olemasolevat olukorda (väidetavalt muutuks raskeveokite transport harvemaks ja müra vaiksemaks), vaid vastupidiselt suurendanud meis hoopis veendumust, et tegelikkuses suurendaks uute elevaatorite rajamine nii müra kui ka õhusaastet senisest veelgi enam. Saame aru eestimaise viljatehase olulisusest ja toetame igati selle majandustegevust, ostes ka ise poest heal meelel Tartu Milli tooteid, kuid leiame, et niivõrd suure ja olulist keskkonnamõju omava tehase asukoht ei ole tänases ühiskonnas keset linna elumajade ja roheliste aedade keskel, vaid pigem mõnes linnaservas asetsevas tehnopargis, kus selle tegevus ei häiri elanikke ja kus tehas teenindavatele raskeveokitele on tagatud mugav ja turvaline juurdepääs aastaringselt.</p>	<p>vastavalt KSH VKT-le.</p>
	<p>1. punktis 4.2.1. kajastatud „Mõju liikluskoormusele ja -skeemile“ all teeme ettepaneku arvestada ka sellega, et liikluskoormus ja sellest tulenev müra sõltub väga palju hooajast – viljakogumise hooajal (kesksuvest sügiseni) on piirkonna liikluskoormus tehas teenindavate raskeveokite näol drastiliselt suurem kui ülejäänud ajal.</p>	<p>Arvestatakse KSH koostamisel</p>

	Meile ei ole siinkohal teada, millised on KSH-s kasutatavad täpsed müramõõtmise või -modelleerimise meetodid, kuid palume selle juures arvestada viljatootmistehasele omase hooaegsusega ning analüüsida, milline oleks liikluskoormus ja -müra nii viljakogumise hooajal kui ka selle välisel ajal.	
	2. sama punkti all teeme ettepaneku analüüsida ka seda, kas ja millised oleksid alternatiivsed juurdepääsulahendused Väike kaar 33 territooriumile. Seniajani väljakujunenud lahenduse järgi toimub raskeveokite ligipääs tehase territooriumile mööda Väike kaare tänavat ja selle ääres paikneva värava kaudu, mis asub täpselt Väike kaar 60 kinnistust üle tee. Sellel trajektoiril liikudes läbivad raskeveokid kitsaid Ilmatsalu, Näituse ja Väike kaare tänavaid, mille äärde jäävad enamjaolt elumajad. Sellise raskeveokite liikumistrajektoori vahetusse lähedusse jäävad veel ka Maarjamõisa lasteaed, Veeriku lasteaed ja kool ning mitmed poed (Maxima, Veeriku ostukeskus), samuti ülekoormatud ja liiklusohulik reguleerimata L.Puusepa - Näituse tn ristmik. Palume analüüsida, kas raskeveokite ligipääs Väike kaar 33 kinnistule oleks selle asemel võimalik rajada mööda Riia maanteed ja Lembitu tänavat, rajades sissepääsuvärava Lembitu tänavale, või alternatiivselt kaaluda juurdepääsu rajamist Väike kaar 33 kinnistule mööda Lembitu tn 1b kinnistut ja nende kahe kinnistu piirile sissepääsuvärava rajamisega.	Arvestatakse KSH koostamisel
	3. punkti 4.2.2. „Mõju õhukvaliteedile, sh müra“ all teeme ettepaneku arvestada sarnase asjaoluga, millele viitasime juba punktis 1 – asjaoluga, et viljatootmistehase töö on sesoonne ning sellest tulenevalt on ka territooriumilt lähtuv müratase sesoonne. Seega palume ka siinkohal analüüsida, milline oleks detailplaneeringu realiseerimise mõju õhukvaliteedile ja mürale nii viljakogumise hooajal kui ka selle välisel ajal. Samuti palume võimalusel arvestada ja analüüsida, kas ja kuidas oleks võimalik tagada, et tehas ei manipuleeriks tehaseseadmete tööga selliselt, et nädalavahetustel, mil järelevalve teostamine on puhkepäevadest tulenevalt raskendatud, saaks tehas omal algatusel töötada täisvõimusel igasuguseid müranorme oluliselt rikkudes, kuid muul ajal töötab tehas näiliselt kooskõlas müranormidega.	Arvestatakse ja selgitatakse KSH koostamisel
Ühis- pöördumine Vambola 1, Väike kaar 58, Lembitu 10, Väike kaar 54, Lembitu 10a jne 26.03.20	2017. aastal jõustunud Tartu linna üldplaneeringus aastani 2030 seati Väike kaar 33 piirkonna sihtkasutuse eesmärgiks äri- ja büroohooned. Tartu linnavalitsusele on teada, et tootmistegevus on siinset piirkonda häirinud juba üle 80 aasta, nii aktiivse raskeveokite transpordiga kui seadusega ette nähtud norme ületava ööpäevaringse müraga, mis on eriti intensiivne teravilja kuivatuse hooajal ning on pigem suurenenud, näiteks hiljuti ehitatud puistelao tõttu. Seega on üldplaneeringus määratud sihtkasutus igati asjakohane ja kohalike elanike poolt tervitatav. Tulenevalt üldplaneeringust on meil kõikidel – naabruskonna elanikel ja ettevõtetel – nii moraalne kui juriidiline õigustatud ootus, et hiljemalt 2030. aastaks korraldab antud ettevõtte mürarikka tootmistegevuse kohapealse lõpetamise või vähemalt olulise vähendamise. Selle ala kasutamine tuleb viia vastavusse juba mitu aastat kehtiva üldplaneeringuga. Algatatud uue detailplaneeringuga kinnitatakse ala kasutusotstarve ilmselgelt vastupidises suunas, st on mõeldud tehase laiendamiseks, ning	KSH käigus analüüsitakse olemasolevaid ja kavandatava tegevusega seotud mõjusid vastavalt KSH VKT-le.

	<p>seetõttu ei ole mitte mingil tingimusel aktsepteeritav. Ühtlasi palume linnavalitsust leida Tartu Millile kui mürarikkale ning kõrge transpordikoormusega tehasele sobilikum alternatiivne asukoht näiteks mõnes tööstuspiirkonnas. Tartu linnas on kindlasti neid mitmeid, eriti koos haldusreformiga lisatud piirkondadega. Kodumaine toiduainetööstus on meile kõikidele vajalik, kuid see peab asuma selleks sobivas ja ette nähtud kohas.</p>	
<p>Laur Järv 27.03.20</p>	<p>Toetan Tartu linna üldplaneeringu 2030+ (Tartu Linnavolikogu 14.09.2017 otsus nr. 494) visiooni, mille järgi on Väike kaar 33 kinnistu piirkonnas pikaajaliseks eesmärgiks raudtee- äärse tööstuse ja laomajanduse väljaviimine ning piirkonna arendamine targa majanduse töökohtadega büroohonete kompleksiks. Kujutan ette, et tuleviku Tartus saab praegune hõre tööstusala kõrge väärtusega linnaosaks, mille plussiks on hea ligipääsetavus inimestele keskkonnasõbraliku transpordiga – raudteejaama vahetu lähedus ning trammiliin Vanemuise- Lembitu-Nooruse tänavate joonel. Siia oleks mõistlik kujundada sobiv keskkond IT ja kõrgtehnoloogia firmadele ning neid teenindavale sektorile, mille töötajad ja kliendid saaksid teistest linnaosadest trammiga või linna lähedalt rongiga ning mis toimiks sünergias Maarjamõisa meditsiini- ja loodusteaduste linnakuga.</p> <p>Müra ja vibratsiooni tekitav tootmine, millega kaasneb suure hulga raskeveokite liikumine suhteliselt kitsastel tänavatel, on ümbruskonna elanikke aastaid häirinud. Tööstusala rajamine möödunud sajandi algupoolel kesklinnast eemale teisele poole raudteed oli toona põhjendatud planeering, mis nüüd on ajale ammu jalgu jäänud. Kodumaine toiduainetetööstus on ühiskonnale kahtlemata strateegilise tähtsusega majandusharu, mida tuleb toetada, kuid vastav tootmine ei peaks arenema ja põlistuma keset kasvanud Tartu linna elurajoonide vahel.</p> <p>Seepärast olen vastu Tartu Milli algatud detailplaneeringule täiendavate elevaatorite ehitamiseks.</p>	<p>KSH käigus analüüsitakse olemasolevaid ja kavandatava tegevusega seotud mõjusid vastavalt KSH VKT-le.</p>
<p>Heiko Sallok 30.03.20</p>	<p>Olen Lembitu tänava elanik ning ei nõustu mingil juhul ebameeldiva naabri sooviga üldplaneeringut aadressil Väike kaar 33 muuta ning oma tegevust laiendada. Kui ettevõtte ei ole suutnud minu kogemusel aastaid ning naabrite kogemusel aastakümneid hoiduda müra- ning tolmuostusest, siis ei saa neile lubada veel halvemaks naabriks muutuda. Seda piirkonnas, mis võiks ja peaks olema rahulik ja idülliline, selline ehe Tartu atmosfäär, aga seda see kuidagi ei ole ega ei saa ka selleks, kui Tartu Mill laieneb siin. Lisan veel nende kihutavad rekad, mis kuidagi ei sobi väiksele Väike kaare ja Lembitu tänavale!</p> <p>Kas linnal poleks võimalust ja huvi leida ja pakkuda Tartu Millile välja mõnda tööstuspiirkonna asukohta, mis leian, et on sellisele tehasele palju sobilikum asukoht? Selle asemel, et lasta muuta üldplaneeringut, mida linnavalitsus teab, et siinset piirkonda ja nende elanikke on aastakümneid piinanud ja kurnanud niigi.</p> <p>Tartu Mill võiks olla üks positiivne näide Tartu tublidusest, aga seda mitte tartlaste arvelt! Mina boikoteerin aastaid juba Tartu Milli toodete ostmist, ei taha, et see muutuks maailma muhedaima linna boikoteerimiseks! Nii mina, kui ka piirkonna elanikud, loodame</p>	<p>KSH käigus analüüsitakse olemasolevaid ja kavandatava tegevusega seotud mõjusid vastavalt KSH VKT-le.</p>

	linnavalitsuse mõistvusele ning tarkusele!	
Krista ja Rein Paju	Sooviksime oma pere poolt teatada, et meie ei ole nõus Väike Kaar 33 detailplaneeringuga, sest see kahandab meie elukeskkonna kvaliteeti. Praegusel ajahetkel on juba liiga palju müra ning rasked autod tekitavad vibratsiooni. Koristushooajal on ööpäevaringne autode voor ja laadimisel tekkiv sõkalde lendumine. Suured tootmised võiks liikuda tootmismahdade suurenedes linnast välja kus ka transpordi ligipääs oleks mugavam.	KSH käigus analüüsitakse olemasolevaid ja kavandatava tegevusega seotud mõjusid vastavalt KSH VKT-le.
Aire ja Heiki Kobar	Seoses uue detailplaneeringu algatamisega, mis lubaks ehitada täiendavaid elevaatoreid, avaldan enda ja meie pere vastuolu selle suhtes. Paar aastat tagasi tehti juba juurde elevaatoreid, mis tõstsid märgatavalt mürataset. Müra on häiriv ja meie kaebusele Tartu Millile, vastati, et nad panevad katted peale mootoriosale, kust müra pärineb. Kahjuks pole seda siiani tehtud. Kui tööstusmüra Lembitu tänaval suureneb veelgi, siis see halvendab ümbruskonna elanike elukvaliteeti ja tervist. Palun mõõdistage mürataset näiteks hommikul kell 7, see tugev müra kostab ka meie majani, mis ei ole tänava ääres. Oleme uute täiendavate elevaatorite ehitamise vastu, soovime ka olemasolevate täiendamist nii, et müratase väheneks.	KSH käigus analüüsitakse olemasolevaid ja kavandatava tegevusega seotud mõjusid vastavalt KSH VKT-le.
Jaak Laineste 15.04.2020	Vahepeal on Tartu Linnavalikogude algatanud detailplaneeringu ja keskkonnamõjude hindamise. Kahjuks, sest see detailplaneering on kõikidele teadaolevalt otseses vastuolus hiljuti vastu võetud üldplaneeringule, ja ka kohalikud elanikud saatsid volikogule selle vastu mitmete põhjendusega põhjaliku kirja. Võtsin nüüd ise ka ühendust kõikide piirkonna elanikega, näib et selle töö olete jätnud tegemata. Üldine arvamus oli täiesti ühtne - kõik naabrid, kellelt sain infot, väljendasid probleeme teie autoliikluse, müraga, valguse ja/või visuaalse miljööväärtuse reostusega. Muuhulgas toodi välja, et juba eelmine teie laiendus (teravilja puisteladu) tekitas naabritele hulga norme ületavat täiendavat müra ning seda kasutatakse väidetavalt ilma kasutusloata. Tuuakse välja, et mõõtmisi ei tehta ajal, kui müra on maksimaalne (näiteks kuivatite töö ajal) jne. Paljud naabritest on ka Tartu LV-sse kas varasemalt või nüüdse detailplaneeringu kontekstis pöördunud, kahjuks rahuldavat vastust saamata. Loomulikult saatsime ka ise planeerijatele vastavat tagasisidet, aga saadan põhilise info ka otse teile kui Tartu Milli esindajale.	KSH käigus analüüsitakse olemasolevaid ja kavandatava tegevusega seotud mõjusid vastavalt KSH VKT-le.
	1. Väidate, et olete siin juba 80 aastat tegutsenud. See on tõsi, aga see ei ole sugugi hea põhjendus siin olemiseks, pigem vastupidi väga hea argument lõpuks ometi siit elamupiirkonnast, kus elanikke on see tehas eri vormides juba aastakümneid häirinud, lõpuks ometi ära kolimiseks. Nii on teinud minu teada kõik teised tööstused Tartu kesklinnas juba aastaid tagasi. Siinne asukoht pole on mitte linnakodanikele, ehk kõikidele naabritele, vaid ka teie endi arenguplaanidele piirav. Minu meelest tehase rajamine juba 1941. aastal oli viga, siis oli põhjenduseks raudteeühendus, kuid täna on see väheoluline.	
	2. Väidate, et linnast väljakolimine oleks Tartu Millile ebamõistlik kulutus. Loomulikult on toidutööstus eriti tänases kontekstis Eestis strateegilise tähtsusega, ja meil ei ole midagi Tartu Milli tootmistegevuse vastu. Samas mõistagi on iga naabrite huvidega,	

	<p>linnaplaneeringutega ja ühiskonnaga üldiselt arvestamine mingil määral investeering, mis lihtsalt tuleb teha kui tegutseda soovitakse. See pole midagi ebamõistlikku ega ületamatult, eriti kui peame silmas et see ei pea toimuma üleöö. 2030.a. üldplaneeringu järgi on selleks teostuseks aega tänasest pea 10 aastat. Planeerima peaks aga juba selles suunas täna. Hiljuti näiteks Kevili ehitas Rõngusse - eemale elamupiirkondadest, suurte teede lähedale kaasaegse teravilja kogumise üksuse - selle osanikud/ettevõtjad leidsid võimaluse saada riigilt toetust ning tegid ülejäänud osas ise selle mitme miljoni eurose investeeringu. Teie puhul on tehas ise keerukam ja spetsiifilisem, samas ei oleks tegu täielikult uue ehituse, vaid vähemalt teatud osas olemasoleva kolimisega. Tartu lähedal on mitmeid sobivaid uusi tehnoparke vaba pinnaga, teised ettevõtted rajavad just sinna oma uusi tootmisi. Loomulikult pole see küsimus teile kui tootmisjuhile, vaid Tartu Milli omanike otsus. Ma loodan, et Tartu Mill ja Linnavalitsus mõistavad ka, et piirkonna teised maaomanikud on teinud juba oma investeeringuid lähtudes ametlikult kokku lepitud üldplaneeringust, mis sätestab selle tehase asendumist büroo ja kontorialaga ja loob vastava õigustatud ootuse.</p>	
	<p>3. Kõikidelt linnakodanikelt nõutakse üld- ja detailplaneeringuid ja linnas seatud teiste piirangute jälgimist detailideni. Ehitusi ja arendusi, mis lähevad vastuollu mõõdetakse sentimeetri täpsusega ja kui vaja viiakse muudatused sunniviisil täide, kästakse eemaldada mitte-eestikeelsed sildid jne. Antud juhul jääb mulje, et Tartu Mill peab ennast kuidagi teistsuguseks, kellele üldised planeeringureeglid ei sobi, ja kes püüab läbi suruda enda äriplaanile sobivaid lahendusi alavääristades linnakodanikega pika ja väga palju energiat nõudnud pikaajaliste investeeringute ja arutelude protsessi. Ma ise osalesin viimase koosolekul, esitasin ettepanekuid, milledest suurt osa lükati tagasi, aga siiski ma andsin oma panuse ja usun, et kokkuvõttes saadi parim tulemus. Siit tekib küsimus, miks üldplaneeringu protsessis ei tulnud Tartu Milli poolt ühtegi vastuväidet, seega saame eeldada, et paar aastat tagasi olite piirkonnas kokku lepitud arenguga nõus?</p>	
	<p>4. On väga tervitav, et Tartu Mill plaanib toota tervislikke tooteid, aga ei tohi see käia teiste linnakodanike tervise hinnaga. Siin piirkonnas on kümneid kui mitte sadu elanikke kelle elukvaliteeti ja päeva lõpuks ka tervist teie müra, autoliiklus jne on juba ligi 80 aastat häirinud. Seetõttu ei saa me aktsepteerida vähemat, kui ootame Tartu Millilt plaani, kuidas oma tootmistegevusi vastavalt üldplaneeringule elamulinnaosas koondada, mitte kinnistada. Arusaadav, et see võtab üksjagu aega, ja sel aastal tuleb teise kriisisituatsiooniga tegeleda, aga väiksemad sammud, nagu näiteks tootmise vaigistamine inimeste puhkeajal (õhtuti ja nädalavahetuseti), väiksemate sõidukite kasutamine siinsetel kitsastel tänavatel oleksid tehtavad väga kiiresti. Veelkord: peamine probleem, mida Tartu Mill pikas plaanis lahendada peab, on tehase paiknemine elamupiirkonnas. Detailplaneeringut antud krundile selleks pole vaja, vaid head tahet ja investeerimisvalmidust. Olen ühendust võtnud juristidega, kes rõhutavad, et üldplaneeringu muutmine detailplaneeringuga erandlik võimalus, mis peab olema väga hoolega põhjendatud, argumentidega, mida ei saanud</p>	

	<p>üldplaneeringu koostamisel arvesse võtta. Eelkõige peaks olema aluseks mingi uus areng, mida ei olnud võimalik ette näha. Millised ettenägematud arengud on 2017. aasta lõpu ja antud detailplaneeringu algatamise vahel toimunud, mis annaks aluse üldplaneeringut küsimuse alla seada?</p> <p>Loodame ka Tartu Linnavalitsuselt ja Linnavolikogult tuge kodanike huvide eest seismisel.</p>	
<p>Tartu Linnavalitsus 12.05.20</p>	<p>Täiendada peatükki 4.6 "Kumulatiivse mõju võimalikkus, arvestades teiste ümbruskonna arendusprojektidega" järgmiselt: „Kosmõju tuleb hinnata ka olemasolevate, keskkonnaluba omavate ettevõtete tegevuse ja krundil Väike kaar 33 kavandatava tegevuse osas. Muuhulgas hinnatakse detailplaneeringutega kavandatavate tegevuste kosmõju ning arvestatakse piirkonda linnaruumi kujundamisega lähiaastatel, sealhulgas tuleb anda hinnang üldplaneeringu elluviimise võimalustele linna üldplaneeringuga määratud arhitektuuriüksuses T 10“.</p>	<p>Arvestatud peatükis 4.6</p>

Lisad

Lisa 1 - Detailplaneeringu ja KSH algatamise otsus

<https://info.raad.tartu.ee/dhs.nsf/gpunid/GF5230EB1C4C943A0C22584E8004547B1?OpenDocument>

Lisa 2 - KSH väljatöötamise kavatsuse kohta laekunud täiendustepanekud



RAHANDUSMINISTEERIUM

Reno Laidre
Tartu Linnavalitsus
lv@raad.tartu.ee

Teie 26.02.2020 nr 9-3.2/DP-18-017
Meie 09.03.2020 nr 14-11/1385-2

Ettepanekud Väike kaar 33 krundi detailplaneeringu keskkonnamõju strateegilise hindamise väljatöötamise kavatsuse kohta

Küsite planeerimisseaduse § 81 lõike 1 alusel Rahandusministeeriumilt ettepanekuid Väike kaar 33 krundi detailplaneeringu keskkonnamõju strateegilise hindamise väljatöötamise kavatsuse kohta.

Tutvunud Tartu linnas Väike kaar 33 krundi detailplaneeringu keskkonnamõju strateegilise hindamise (KSH) väljatöötamise kavatsusega (VTK) teeme järgmised ettepanekud.

1 Hinnata peatükis 4.4 „Võimalik mõju kultuuripärandile“ planeeritavate kõrgrajatiste mõju väljakujunenud linnaruumi (elukeskkonna) kvaliteedile, kuna detailplaneeringuga kavandatava tegevuse mõju kultuuripärandile ei seisne pelgalt mõjus muinsuskaitseobjektidele (riikliku kaitse all olevatele kinnismälestistele).

2. Hinnata detailplaneeringu elluviimisest tulenevat mõju L. Puusepa, Sakala, Väike kaar ja Vambola tänavate vahelise ala eluhoonetele, sealhulgas päikesevalgusele. Tuginedes detailplaneeringu algatamise eelsele eskiisilahendusele Tartu linna kodulehel leiab Rahandusministeerium, et piirkonnas väljakujunenud ehitiste kõrgust oluliselt ületavad ehitised võivad mõjutada lähiümbruse eluruumide ja kruntide valgustatust ja linnaruumi visuaalset identiteeti.

Palume hoida Rahandusministeeriumi regionaalhalduse osakonna Tartu talitust kursis detailplaneeringu ja KSH menetlusega ning teavitada kõikidest avalikest aruteludest.

Lugupidamisega

(allkirjastatud digitaalselt)

Kaia Sarnet
regionaalvaldkonna asekanstler



KAITSEMINISTEERIUM

Tartu Linnavalitsus

Teie 26.02.2020 nr 9-3.2/DP-18-017

lv@tartulv.ee

Meie 09.03.2020 nr 12-1/20/383

Tartu linnas Väike kaar 33 krundi detailplaneeringu keskkonnamõju strateegilise hindamise väljatöötamise kavatsus

Tartu Linnavalitsus on küsinud Kaitseministeeriumilt ettepanekuid Tartu linnas Väike kaar 33 krundi detailplaneeringu keskkonnamõju strateegilise hindamise väljatöötamise kavatsuse kohta.

Kaitseministeeriumil ei ole vastuväiteid ega täiendavaid ettepanekuid nimetatud detailplaneeringu keskkonnamõju strateegilise hindamise väljatöötamise kavatsuse kohta.

Lugupidamisega

(allkirjastatud digitaalselt)
Magnus-Valdemar Saar
Kaitseinvesteeringute osakonna
materjaliarvestuse valdkonna projektijuht
osakonnajuhataja ülesannetes

Mati Kuppar 7170225
Mati.Kuppar@kaitseministeerium.ee

Ene Mägi 717 0539
Ene.Magi@kaitseinvesteeringud.ee



KESKKONNAAMET

Tartu Linnavalitsus
lv@raad.tartu.ee

Teie 26.02.2020 nr 9-3.2/DP-18-017

Meie 16.03.2020 nr 6-5/20/3086-2

**Tartu linnas Väike kaar 33 krundi
detailplaneeringu keskkonnamõju strateegiline
hindamise väljatöötamise kavatsuse
ettepanekud**

Keskkonnaamet on läbi vaadanud Tartu linnas Väike kaar 33 krundi detailplaneeringu keskkonnamõju strateegilise hindamise (edaspidi KSH) väljatöötamise kavatsuse (VTK) eelnõu (koostaja LEMMA OÜ) ja linna kodulehe planeeringute rubriigis avalikustatud planeeringu lähteseisukohad (Tartu Linnavolikogu 23. jaanuar 2020 otsus nr 216). Edaspidi palume ettepanekuteks esitada koos VTK-ga planeerimisseaduse § 81 lg 1 kohaselt ka planeeringu lähteseisukohad. Esitame KSH VTK kohta järgmised ettepanekud:

1. Peatükis 4.1.4 nimetatakse, et jääkreostuse mõju hinnatakse eksperthinnangu vormis tuginedes varasematele uuringutele ja andmebaasides sisalduvale infole. Tegemist on toiduainetööstusega ja ala ümbruses on varasemalt olnud jääkreostuskoldeid (Tartu veduridepoo, keskkonnaregistri jääkreostusobjekti kood JRA0000091), siis oleks Keskkonnaameti hinnangul siiski otstarbekas kaaluda ka vastava uuringu läbiviimist.
2. Teeme ettepaneku täiendada VTK-d ja KSH aruandes kajastada ka riske õnnetuste korral (nt tolmuplahvatus või tulekahju elevaatoris).

Keskkonnaameti hinnangul on VTK asjakohane ja piisav keskkonnamõju hindamise aruande koostamiseks. Keskkonnaameti hinnangul on ekspertrühm piisav ja pädev hindamise läbiviimiseks Keskkonnaameti pädevusse jäävates valdkondades.

Lugupidamisega

(allkirjastatud digitaalselt)
Helen Manguse
keskkonnakasutuse juhtivspetsialist
Lõuna regioon

Ivo Ojamäe 7302252
ivo.ojamae@keskkonnaamet.ee



LENNUAMET

Reno Laidre
Tartu Linnavalitsus
Raekoja plats 1a
50089 TARTU

Teie 26.02.2020 nr 9-3.2/DP-18-017
Meie 17.03.2020 nr 4.6-8/20/780-2

Lennuameti seisukoht Väike kaar 33 krundi detailplaneeringu keskkonnamõju strateegilise hindamise väljatöötamise kavatsuse osas

Austatud hr Laidre

Lennuametil puuduvad ettepanekud Väike kaar 33 krundi detailplaneeringu keskkonnamõju strateegilise hindamise väljatöötamise kavatsuse kohta. Kõnealusele krundile rajatavad ehitised ei mõjuta Lennuametile teadaolevate lennuväljade ja kopteriväljakute lennuohutust.

Lugupidamisega

(allkirjastatud digitaalselt)

Rait Kalda
Peadirektor

Andres Lainoja
610 3590
Andres.Lainoja@ecaa.ee

Lõotsa 5 / 11415 Tallinn / 610 3500 / ecaa@ecaa.ee / www.ecaa.ee
Registrikood 70000800





TERVISEAMET

Tartu Linnavalitsus
lv@raad.tartu.ee
Ingrid Voolaid
Ingrid.Voolaid@raad.tartu.ee

18.03.2020 nr 9.3-4/20/1252-2

**Ettepanekud Väike kaar 33 krundi detailplaneeringu
keskkonnamõju strateegilise hindamise
väljatöötamise kavatsuse kohta**

Olete Terviseametile (edaspidi amet) vastavalt planeerimisseaduse § 81 lõikele 1 ning keskkonnamõju hindamise ja keskkonnajuhtimissüsteemi seaduse § 36¹ lõikele 1 esitanud ettepanekute tegemiseks Tartus, Väike kaar 33 krundi detailplaneeringu keskkonnamõju strateegilise hindamise väljatöötamise kavatsuse.

Lemba OÜ (registrikood 11453673) koostatud dokumendis „Tartu linnas Väike kaar 33 krundi detailplaneeringu keskkonnamõju strateegiline hindamine.“ Väljatöötamise kavatsus. *Versioon: 18.02.2020* (edaspidi KSH) on märgitud, et planeeringuala piirkonna näol on tegemist kõrge müratasemega alaga (tootmistegevus ja transport). Seoses sellega tuleb käsitleda piirkonna elanikke häirivad müra.

Ametile on esitatud mitmeid pöördumisi seoses Väike kaar 33 asuva ettevõtte tegevusest tingitud häiriva müraga. Hooajaliselt, viljavarumise perioodil suureneb ettevõtte tootmismahd ja piirkonnas rasketranspordi (viljautode) liikumine.

Seoses eeltooduga soovitame planeeringu algatajal kaaluda, kas kõrge müratasemega piirkonda on otstarbekas kavandada täiendavaid müraallikaid.

Lugupidamisega

(allkirjastatud digitaalselt)

Kaja Laursoo
Lõuna regionaalosakonna vaneminspektor
+372 5558 2400 kaja.laursoo@terviseamet.ee



TARBIJAKAITSE JA
TEHNILISE JÄRELEVALVE
AMET

Tartu Linnavalitsus
Küüni tn 1 // Raekoja plats 3
51003 Tartu linn, Tartu linn
Tartu maakond

Teie: 26.02.2020 nr 9-3.2/DP-18-017
Meie: 19.03.2020 nr 16-6/20-02195-002

**Tartu maakond, Tartu linn, Väike kaar 33
detailplaneering**

Austatud Reno Laidre

Tarbijakaitse ja Tehnilise Järelevalve Amet (edaspidi TTJA) on tutvunud Tartu Linnavalitsuse 26.02.2020 kirjaga nr 9-3.2/DP-18-017 „Väike kaar 33 krundi detailplaneeringu keskkonnamõju strateegilise hindamise väljatöötamise kavatsuse kohta ettepanekute küsimine“ ja kirja lisas olnud Lemma OÜ 18.02.2020 koostatud dokumendiga „Tartu linnas Väike kaar 33 krundi detailplaneeringu keskkonnamõju strateegiline hindamine. Väljatöötamise kavatsus“.

Palume lisada detailplaneeringusse selgitus, et juhul kui asutakse detailplaneeringut ellu viima ning tööd jäävad raudtee kaitsevööndisse, tuleb juba esmaste tööde käigus tulenevalt ehitusseadustiku § 73 lõikest 3 taotleda igakordselt raudteevaldajalt ning TTJA-lt kirjalik luba töödeks raudtee kaitsevööndis. Muus osas märkused ja ettepanekud hetkel puuduvad.

Lugupidamisega

(allkirjastatud digitaalselt)
Kati Tamtik
ehitusosakonna juhataja

Kristina Fuks-Kuus 6672063
kristina.fuks-kuus@ttja.ee



TARTU LINNAVALITSUS
LINNAPLANEERIMISE JA MAAKORRALDUSE OSAKOND

Tartu Mill AS
mati@tartumill.ee

12.05.2020 nr 9-3.2/DP-18-017

Lemma OÜ
info@lemma.ee

Casa Planeeringud OÜ
sirje@casa.ee

**Ettepanekud Väike kaar 33 kinnistu
detailplaneeringu keskkonnamõju strateegilise
hindamise väljatöötamise kavatsuse kohta**

Esitasime vastavalt keskkonnamõju hindamise ja keskkonnajuhtimissüsteemi seaduse (KeHJS) § 36¹ lg-le 2 ja planeerimisseaduse § 81 lg-le 1 keskkonnamõju strateegilise hindamise (KSH) väljatöötamise kavatsuse (VTK) asjaomastele asutustele ja isikutele seisukoha esitamiseks.

Ettepanekud/seisukohad laekusid Rahandusministeeriumilt, Keskkonnaametilt, Tarbijakaitse ja Tehnilise Järelevalve Ametilt, Terviseametilt ja naaberkinnistute omanikelt/elanikelt. Kaitseministeeriumil ja Lennuametil ettepanekud puudusid. Eesti Keskkonnaühenduste Kojalt ja Päästeametilt ei laekunud etteantud tähtaja jooksul vastust.

Arvestades asjaomaste asutuste esitatud arvamusi, on meie hinnangul KSH VTK asjakohane ja piisav.

Edastame asjaomaste asutuste ja isikute ettepanekud/seisukohad (vt lisa) KSH VTK kohta. Vastavalt KeHJS § 36¹ lg-le 6 palume KSH VTK-d parandada ja täiendada ning selgitada ettepanekute/seisukohtade arvestamist või põhjendada arvestamata jätmist.

Lugupidamisega

(allkirjastatud digitaalselt)
Urmas Ahven
juhataja

Ingrid Voolaid
736 1181 ingrid.voolaid@raad.tartu.ee

