

Kraavide likvideerimise kavatsus ja seisukohad tööde kavandamisprotsessi kohta

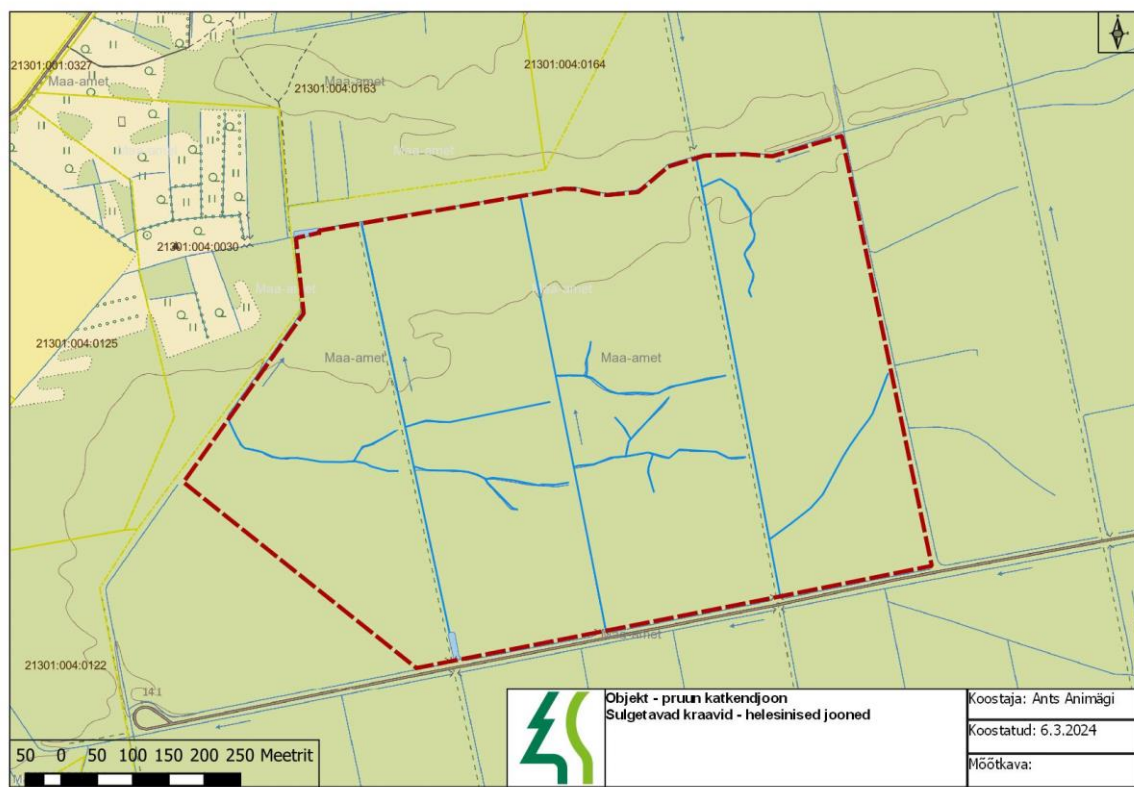
I Saki metsise elupaigas kuivenduskraavide likvideerimise kavatsus

a) Kraavide ja tee likvideerimise eesmärk

Tulenevalt Eesti Ornitoloogiaühingu koostatud Rail Baltica metsise asurkonna kaitsemeetmete, seire ja elupaikade taastamise programmist tuleb leevendada ja hüvitada Rail Balticu kiirraudtee rajamisega Edela-Pärnumaal avalduvaid negatiivseid mõjusid selliselt, et säiliks metsise Luitemaa - Laiksaare alamasurkonna soodne looduskaitseline seisund. Selle saavutamiseks on objektil vajalik loodusliku veerežiimi taastamine.

b) Objekti asukoht

Kavatsusala paikneb Nepste külas, Häädemeeste vallas, Pärnumaal, riigimaa katastriüksusel 21301:003:0087. Objekti pindala on 53,1 ha ja sulgetava kraavivõrgu pikkus on 3,9 km.



Objekti asukoht ja veerežiimi taastamiseks sulgetavad kraavid.

c) Ülevaade likvideeritavatest maaparandussüsteemidest või nende osadest

Objekt paikneb maaparandusobjektil Arumetsa (TP-786) 6115160020010/003.

d) Ülevaade töödega mõjutatud alale jäävatest eesvooludest ja muust infrastruktuurist

Objektile ega objektiga külgnevaid eesvoolusid ei ole.

Kvartalis LS118 eraldisel 19 paikneb tuletõrjetiik nr 109LS11819.

e) Vajalikud raied

Vajalikud trassiraied selgitatakse lähteülesande koostamisel. Puistutes kujundusraiet ei kavandata.

f) Eelhindamine, kuidas kraavide likvideerimine võib mõjutada tulundusmetsa, eramaid, infrastruktuuri, kaitseväärtusi

Objekti piiridel olevaid kraave ei sulgeta, kuna sulgemine mõjutaks objektiga piirnevaid tulundusmetsi ja eramaad. Vältida tuleb negatiivset mõju objekti ümbritsevatele tulundusmetsadele ja eramaadele. Tuletõrjetiiki ei sulgeta. Objekt paikneb kavandatavas Saki metsise püsielupaiga sihtkaitsevööndis. Objekt paikneb riigimaa katastriüksusel 21301:003:0087, kvartalitel LS117, LS118 ja LS119. Objekt külgneb ühe eramaa katastriüksusega 21301:004:0030.

Metsiseekspertide hinnangul parandatakse kavandatud tegevusega Saki metsise elupaiga seisundit.

II RMK metsaparandusosakonna seisukoht

Kinnitatud 05.03.2024.

III Metsaülema seisukoht

Kinnitatud 05.03.2024.

IV RMK Edela regiooni seisukoht

Kinnitatud 06.03.2024.

V Keskkonnaameti seisukoht

VI Häädemeeste Vallavalitsuse seisukoht

VII Põllumajandus- ja Toiduameti seisukoht