

## **Kriisa maaüksuse (52801:002:0101) detailplaneeringu kava keskkonnamõju strateegilise hindamise eelhindang**

**KSH menetluse algatamise  
vajaduse üle otsustaja:** Nõo Vallavalitsus  
**Arendaja:** Timbermen OÜ

**Töö koostaja:** Alkranel OÜ

**Projektijuht:** Elar Põldvere

**Publitseerimise üldandmed:**

- Töö koostatud – 11.03.2024. a.
- Koostajad (Alkranel OÜ) - Elar Põldvere ja Kätlin Pitman.
- Alkranel OÜ ([www.alkranel.ee](http://www.alkranel.ee)) – keskkonnaalased konsultatsioonid, aastast 1999.

# Sisukord

Sissejuhatus.....	4
1. Strateegilise planeerimisdokumendi kava ehk kavandatava tegevuse ja selle paikkonna lühikirjeldus .....	5
2. Mõjutatava keskkonna ja olemasoleva olukorra lühikirjeldus .....	8
2.1. Tegevuspaiga lühikirjeldus strateegiliste ja muude arengudokumentide järgselt .....	9
2.2. Tegevuspaiga lühikirjeldus paikkonna muude ja käesolevas kontekstis asjakohaste aspektide järgselt .....	12
3. Natura 2000 alade eelhindamine .....	16
3.1. Informatsioon kavandatava tegevuse kohta ja Natura 2000 alad, mida võidakse mõjutada .....	17
3.2. Kavandatava tegevuse mõju prognoosimine Natura 2000 alale .....	19
3.3. Natura 2000 ala eelhindamise tulemused ja järeldus .....	19
4. Tegevusega eeldatavalt kaasneva mõju prognoos ja ettepanekud edaspidiseks ning KSH vajalikkuse määramine.....	20
4.1. Missugusel määral loob strateegiline planeerimisdokument aluse kavandatavale tegevusele, lähtudes nende asukohast, iseloomust ja elluviimise tingimustest või eraldatavatest vahenditest.....	20
4.2. Missugusel määral mõjutab strateegiline planeerimisdokument teisi strateegilisi planeerimisdokumente, arvestades nende kehtestamise tasandit .....	21
4.3. Strateegilise planeerimisdokumendi asjakohasus ja olulisus keskkonnakaalutluste integreerimisel teistesse valdkondadesse .....	22
4.4. Strateegilise planeerimisdokumendi, sh jäätmekäitluse või veekaitsega seotud planeerimisdokumendi tähtsus Euroopa Liidu keskkonnavalaste õigusaktide nõuete ülevõtmisel .....	22
4.5. Strateegilise planeerimisdokumendi elluviimisega seotud keskkonnaprobleemid (arvestades mõju suurust ja ruumilist ulatust ning võimalikkust, kestvust, sagedust ja pöörduvust, sh kumulatiivsust ning õnnetuste esinemise võimalikkust) .....	22
4.5.1. Mõju maastikule, mullale ja pinnasele, veestikule (sh põhjavesi), õhule ning kliimale (sh oht keskkonnale).....	23
4.5.2. Mõju (oht) inimese tervisele ning heaolule (sh geograafiline ala ja eeldatavalt mõjutatav elanikkond) .....	23
4.5.3. Mõjutatava ala väärtus ja tundlikkus, sh looduslikud iseärasused (sh. oht invasiivsetest võõrliikidest), kultuuripärand ja intensiivne maakasutus .....	24
4.5.4. Mõju kaitstavatele loodusobjektidele ja Natura 2000 võrgustiku alale .....	24
4.5.5. Piiriülene mõju ja katastroofid.....	24
4.6. Eelhindamise kontroll-loetelu KMH tasandi ehk tegevuslubade võtmes .....	25
4.7. KSH läbiviimise vajalikkus ning seisukohtade küsimise suunised.....	26
Kokkuvõte.....	28
Kasutatud allikad .....	29

## Sissejuhatus

Keskkonnamõju strateegilise hindamise (KSH) eelhinnangu (edaspidi ka EH) objekt on Tartu maakonnas, Nõo vallas, Meeri külas, Kriisa kinnistul (52801:002:0101) kavandatava tegevuse DP kava. Eesmärk on elamukvartali kujundamine, selleks taotleda krundi jagamist, ehitusõiguse määramist, hoonestusala piiritlemist, tänavate maa-alade ja liikluskorralduse määramist ja tehnovõrkude ja –rajatiste asukoha määramist. Hetkel on kavandatud 28 elamumaaga (millest 10 ühepere elamuteks ning kuni 18 ühe või kahepere (kaksikpere) elamuteks mõeldud) kinnistut, 1 ärimaaga, 1 tootmismaaga, 2 äri või tootmismaaga, 3 haljasalaga kinnistu ning neid teenindavad teed ja tänavad. Ideekavand täpsustab DP menetluse algatamise järgselt, kui maakasutuse suunamisse arvestatakse täpsemalt ka nt tehnovõrkude ja lahenduste (mh reoveekäitluslahendused) maavajadused.

Tegevuse arendaja on Timbermen OÜ ja eelhinnangu koostaja on Alkranel OÜ. Eelhinnangu koostamisel on lähtutud arendaja poolt koostatud selgitavatest ning illustratiivsest materjalist. Koostatavat eelhinnangut saab eelkõige kohalik omavalitsus kasutada täiendava töövahendina detailplaneeringuga seonduvates (detailplaneeringu algatamise üle otsustamine jm asjakohane) ja sellele eeldatavalt järgnevates menetlusprotsessides. KSH algatamise vajalikkuse osas otsustamine ning sellest teavitamine toimub keskkonnamõju hindamise ja keskkonnajuhtimissüsteemi seaduse (KeHJS) § 35 alusel. Eelnevalt tuleb otsuse eelnõu osas seisukohta küsida asjakohastelt asutustelt (KeHJS § 33 lg 6), kui vastavad asutused (kavandatav tõenäoliselt puudutab vastava asutuse huve või kellel võib olla põhjendatud huvi eeldatavalt kaasneva keskkonnamõju vastu) tuvastatakse.

Eelhinnangu koostamisel lähtutakse Eesti Vabariigis kehtivatest õigusaktidest ja väljakujunenud õiguslikust praktikast ning aktuaalsetest suunistest. KeHJS § 2<sup>2</sup> kohaselt on tegevus olulise keskkonnamõjuga, kui see võib eeldatavalt:

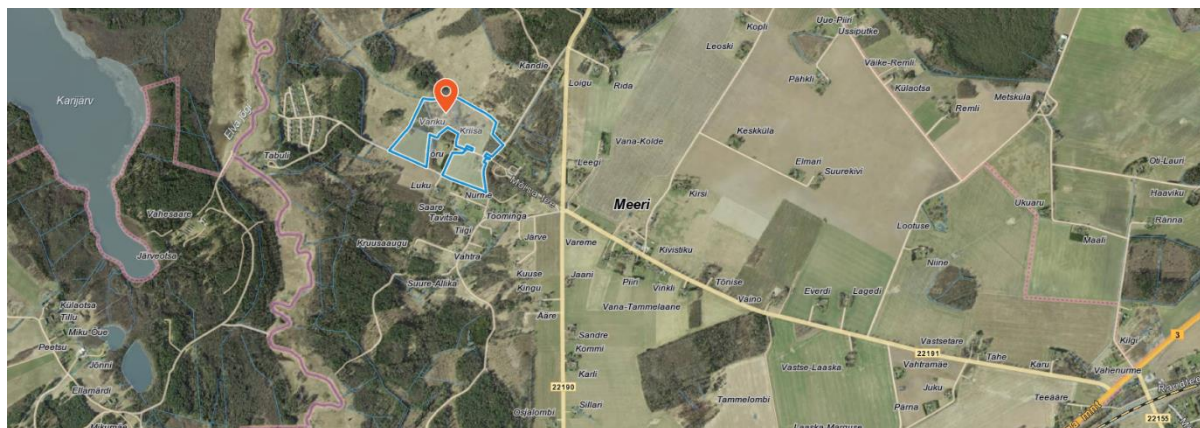
- ületada mõjuala keskkonnataluvust;
- põhjustada keskkonnas pöördumatuid muutusi;
- seada ohtu inimese tervise ja heaolu, kultuuripärandi või vara.

Töö koostamisel on lähtutud muuhulgas järgmistest juhenditest:

- „KMH/KSH eelhindamise juhend otsustaja tasandil, sh Natura-eelhindamine” (Riin Kutsar, 2015; Keskkonnaministeeriumi poolt tellitud);
- „Keskkonnamõju hindamise eelhinnangu andmise juhend” (Keskkonnaministeerium, 2017);
- „KSH eelhindamise juhend otsustaja tasandil, sh Natura-eelhindamine” (Riin Kutsar ja Keskkonnaministeerium, 2018);
- „Juhised Natura hindamise läbiviimiseks loodusdirektiivi artikli 6 lõike 3 rakendamisel Eestis” (Riin Kutsar jt 2019);
- „Natura 2000 aladega seotud kavade ja projektide hindamine. Metoodilised suunised elupaikade direktiivi 92/43/EMÜ artikli 6 lõigete 3 ja 4 sätete kohta” (Euroopa Komisjon 28.09.2021. a).

# 1. Strateegilise planeerimisdokumendi kava ehk kavandatava tegevuse ja selle paikkonna lühikirjeldus

Käesoleva KSH EH objekt asub Tartu maakonnas, Nõo vallas, Meeri külas, Kriisa kinnistul (52801:002:0101; joonis 1.1). DP kava fookusala ehk Kriisa kinnistu pindala on 17,78 ha (100% maatulundusmaa), millest haritav maa on 10,71 ha, looduslik rohumaa 3,72 ha, metsamaa 2,49 ha, õuema 0,40 ha ning muu maa on 0,46 ha. DP kava alal asub mh üksikuid rajatisi (soetud Variku maaüksusega ja üldiste tehnovõrkudega) ning maaparandussüsteem. Täpsemalt vt ptk 2.



**Joonis 1.1.** Kriisa kinnistu asukoht (märgitud sinise joone ja oranžika asukoha tähisega). Alus: Maaamet, 2024.

Eesmärgiks on kaaluda võimalust 100% maatulundusmaa sihtotstarbega Kriisa kinnistu jagamiseks elamukvartali kujundamiseks. Ühtlasi määratakse üldised maakasutustingimused ning heakorrastuse, haljastuse, juurdepääsude, parkimise ja tehnovõrkudega varustamise põhimõttelised lahendused. Kriisa kinnistu kruntideks jaotumise visioon on toodud joonisel 1.2. Ideekavand täpsustab DP menetluse algatamise järgselt, kui maakasutuse suunamisse arvestatakse täpsemalt ka nt tehnovõrkude ja lahenduste (mh reoveekäitluslahendused) maavajadused. Hetkel on kavandatud luua 28 elumumaaga kinnistut (millest 10 ühepere elamuteks ning kuni 18 ühe või kahepere (kaksikpere; EPk) elamuteks mõeldud), 1 ärimaa, 1 tootmismaa, 2 äri- või tootmismaad, 3 haljasalaga kinnistut ja teed ning tänavad. Eelnevalt kirjeldatud 18 elumaa sobivust (sh hulka) kaksikperede elamute rajamiseks, kaalutaks DP menetluses (selle algatamisel). Kriisa kinnistu loode nurk jääb planeerimata (maakasutuse muutust ei kavandata).

Elamukruntidel (sõltumatult perede arvust) 1 põhihoone (kuni 2 korrust, maksimaalselt 8 m) ja 2 abihoonet (1 korrus, kuni 5 m). Äri ja tootmismaadel kuni 2 hoonet (kuni 2 korrust, maksimaalselt 10 m). Ärimaade eesmärk on luua piirkonna elanikele tugifunktsioonide rajamiseks võimalusi - teenindus, meelelahutus, kaubandus jms. Tootmismaade eesmärk on luua piirkonna väikeettevõtjatele kodulähedasi väiketootmis tegevusi ning kavandada ka kaasaegseid energiatootmis rajatisi (eelkõige päikesepark). Viimati nimetatud maa-alade eeldatav potentsiaal on pakkuda ka ühist maa-alade reoveekäitluslahendustele. Nagu ka eelnevas lõigus nimetatud, siis infrastruktuuride lahendused täpsustuvad DP protsessi (peale algatamist) käigus. Tootmisfunktsiooniga aladel selguvad muud äri- ja tootmistevõtmise reaalsed võimalused DP menetluse järgselt, mistõttu nenditakse siinkohal, et vastavate tegevuste tegevuslubade osas tuleb kehtiva õigusruumi järgi iga kordselt kaalutleda ka mõjude eelhindangu vajadust.



**Joonis 1.2.** Kriisa kinnistu kruntideks jaotumine (EP – elumumaa; Ä – ärimaa; T – tootismumaa; HP – haljasalad; EPk – võimalikud kaksikelamud), esmane ideekavand (täpsustub DP menetluse algatamise järgselt, kui maakasutuse suunamisse arvestatakse täpsemalt ka tehnovõrkude ja lahenduste (mh reoveekäitluslahendused) maavajadused). Raid Invest OÜ, 2024.

Detailplaneeringu lähteseisukohtade eelnõus on DP koostamisele esitatud muuhulgas järgnevad tingimused (refereering dokumendist, mis kokku pannud kohalik omavalitsus, 2023):

- minimaalne planeeritava krundi suurus (elamu) 3000 m<sup>2</sup>;
  - lubatud krundi maakasutuse sihtotstarbed – elamumaad, üldmaad, transpordimaad ning võimalusel äri- või tootmismaad;
- krundi hoonestusala;
  - arvestada avalike kohalike teede Meeri - Tabuli tee (Teeregistri nr 5280057) ja Meeri kooli tee (Teeregistri nr 5280055) kaitsevöönditega (20 m).
  - hoonestusala kaugus planeeringualale kavandavate juurdepääsuteede teemaa piirist min 7 m.
  - planeeringus sätestada tingimus, et väljapoole hoonestusala on hoonete (ka alla 20 m<sup>2</sup> väikehitiste) püstitamine keelatud.
- lubatud korruselisus – elamul kuni 2 maapealset korrust, abihoonel 1 korrus;
- detailplaneeringu koostamise käigus tuleb vähemalt 10% planeeritavast maast kavandada piirkonda teenindavaks üldmaaks (üldmaa alla ei kuulu piirkonda teenindavad teed), millele on õigus pääseda kõigil piirkonna elanikel;
- määrata hoonete ja rajatiste toimimiseks vajalike ehitiste, sealhulgas tehnovõrkude ja rajatiste ja nende ühenduste asukohad;
- kõigil hoonestatavatel kruntidel näha ette liitumine ühisveevärgi ja -kanalisatsiooniga;
- hüdrantide või tuletõrjevee veevõtukohtade paiknemine lahendada planeeringuga;
- planeeringuala sisesed juurdepääsuteed minimaalse laiusega 10 m ja sõidutee katendiga mitte alla 5,5 m kavandada kõvakattega (asfalt);
- haljastus ja heakorrastus:
  - haljastuse kavandamisel järgida Nõo valla üldplaneeringus sätestatut.
  - anda soovituslikud piirete tüübid ja kõrgused (mitte üle 1,5 m).
  - anda vertikaalplaneerimise põhimõtted (maapinna kõrguse muutmine, sademevee ärajuhtimine jmt).
  - määrata jäätmekäitluse korraldamine.
- vajadusel rekonstrueerimist terviklikult kogu alal maaparandussüsteemi osa (Meerisoo 001, maaparandussüst kood 2103650010100);
- sademeveest vabanemiseks kasutada looduslähedasi lahendusi kinnistu põhiselt;
- anda tegevuste loetelu, mis tagavad planeeringu elluviimise;
- anda juhised kehtestatud detailplaneeringu alusel ehitusprojektide koostamiseks;
- määrata ehitusjärjekorrad.

## 2. Mõjutatava keskkonna ja olemasoleva olukorra lühikirjeldus

Peatüki (edaspidi ptk) koostamisel on arvestatud esimeses peatükis, juhendmaterjalides ning avalikult ja erialaselt kasutatavates andmebaasides sisalduvat teavet. Andmebaasidena kasutatakse peamiselt EELIS (Eesti Looduse Infosüsteem, Keskkonnaagentuur (31.01.2024. a)) ja Maa-ameti kaardirakendusi (2024).

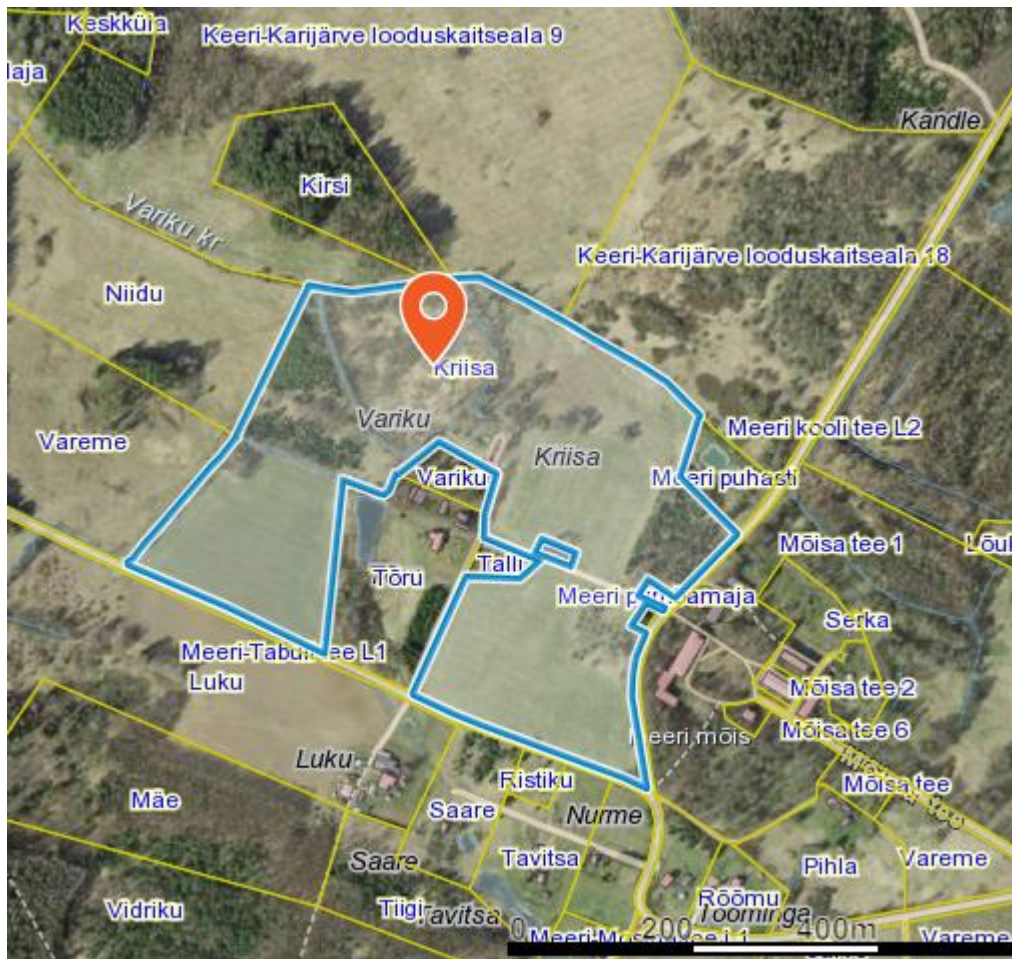
Eelhinnangus käsitletav ala asub Tartu maakonnas, Nõo vallas, Meeri külas, Kriisa kinnistul (52801:002:0101). Nõo vallas on 4508 elanikku, 20 küla, 2 aleviku (Nõo ja Tõravere alevik; Nõo valla koduleht, 31.01.2024). Nõo alevikust, vallakeskusest, on Tartusse 17 ja Elvasse 10 kilomeetrit. Meeri külast, DP kava alast alevikku omakorda ca 5 km. Meeri külas oli 2023. a seisuga 368 elanikku ([https://media.voog.com/0000/0050/8058/files/Seisuga\\_01112023-1.pdf](https://media.voog.com/0000/0050/8058/files/Seisuga_01112023-1.pdf), 2024).

Kriisa kinnistu piirneb (tabel 2.1 ja joonis 2.1) lõunast ja idas transpordimaaga, läänest maatulundusmaaga ja tootmismaaga, põhjast kaitsealusemaaga ja maatulundusmaaga ning kirde nurka jääb ka jäätmeoidla maa. Kinnistu sisse jääb ka tootmismaa ning see ümbritseb kolmest küljest elamumaad ja maatulundusmaad. Ümbruskonna osas võib avalike andmete alusel välja tuua veel järgnevat:

- Idas teisel pool teed paiknevad;
  - rajatis korsten ca 50 m kaugusel (paikneb KÜ 52801:002:0105).
  - ajaloomälestis Meeri mõis ca 40 m kaugusel (paikneb KÜ 52801:002:0105).
- Lähimad ühistranspordi peatused on Tabuli ca 340 m läänes ja Meeri pargi ca 520 m idas.

**Tabel 2.1.** Kavandatava tegevuse (Kriisa kinnistu) alaga seostuvad katastriüksused (teede puhul ka sellest järgnev kinnistu), vt ka joonis 2.1. Alus: Maa-amet, 2024.

Nr	Lähiaadress	Pindala	Katastritunnus	Sihtotstarve
1	Vareme	4,63 ha	52801:002:0086	Maatulundusmaa 100%
2	Niidu	5,29 ha	52801:001:0313	Maatulundusmaa 100%
3	Keeri-Karijärve looduskaitseala 9	28,19 ha	52801:001:0216	Kaitsealune maa 100%
4	Kirsi	2,29 ha	52801:001:0455	Maatulundusmaa 100%
5	Keeri-Karijärve looduskaitseala 18	10,85 ha	52801:001:0836	Kaitsealune maa 100%
6	Meeri puhasti	6920 m <sup>2</sup>	52801:002:0104	Jäätmeoidla maa 100%
7	Meeri kooli tee L2	12059 m <sup>2</sup>	52801:001:0700	Transpordimaa 100%
8	Meeri kooli tee L1	7119 m <sup>2</sup>	52801:001:0644	Transpordimaa 100%
9	Meeri-Tabuli tee L1	7534 m <sup>2</sup>	52801:001:0766	Transpordimaa 100%
10	Veehoidla	521 m <sup>2</sup>	52801:002:0102	Tootmismaa 100%
11	Meeri pumbamaja	604 m <sup>2</sup>	52801:002:0103	Tootmismaa 100%
12	Aida	674 m <sup>2</sup>	52801:002:0106	Tootmismaa 100%
13	Talli	2140 m <sup>2</sup>	52801:002:0107	Tootmismaa 100%
14	Variku	4291 m <sup>2</sup>	52801:002:0088	Elamumaa 100%
15	Tõru	2,80 ha	52801:002:0087	Maatulundusmaa 100%
16	Mõisa tee 1	11,46 ha	52801:002:0105	Maatulundus 50%; ühiskondlikud ehitised 50%
17	Luku	10,23 ha	52801:002:0077	Maatulundusmaa 100%
18	Saare	13489 m <sup>2</sup>	52801:002:0091	Maatulundusmaa 100%
19	Ristiku	2500 m <sup>2</sup>	52801:001:1347	Maatulundusmaa 100%
20	Tavitsa	16645 m <sup>2</sup>	52801:001:1346	Maatulundusmaa 100%
21	Nurme	9917 m <sup>2</sup>	52801:002:0059	Maatulundusmaa 100%
22	Toominga	6737 m <sup>2</sup>	52801:001:0269	Elamumaa 100%



Joonis 2.1. Kriisa kinnistu (helesinise joonega) ja selle ümbruskonna kinnistud. Alus: Maa-amet, 2024.

**Alljärgnevalt on esitatud ülevaade peamistest (arvestades tegevuse iseloomu) ja asjakohastest strateegilistest planeerimisdokumentidest või arengudokumentidest (ptk 2.1). Vastavale infole järgneb ka paikkonna muude ja käesoleval juhul asjakohaste aspektide kirjelduste osa (ptk 2.2).**

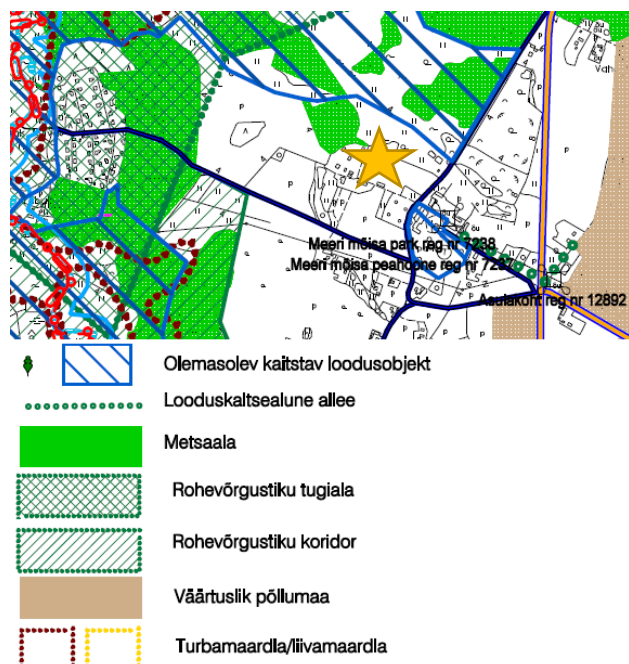
## **2.1. Tegevuspaiga lühikirjeldus strateegiliste ja muude arengudokumentide järgselt**

**Tartumaa maakonnaplaneering 2030+** (2019) koostamisel on lähtutud üleriigilisest planeeringust Eesti 2030+, riiklikest arengukavadest jm asjakohastest dokumentidest. Tartumaa maakonnaplaneering kohaselt piirneb DP kava ala alaga, mille eesmärgiks on roheline võrgustiku toimimise tagamine. DP kava ala on osaliselt maaparandussüsteemi alal (vt ka ptk 2.2), kuid ei ole väärtuslikul põllumajandusmaal ega väärtuslikul maastikul.

Maakonnaplaneering näeb asustuse arendusaladeks ette olemasolevad tiheasumid koos nende võimaliku laienemisalaga, kus põhimõtteliselt asub ka DP kava ala. Sisuliselt tähendab tiheasum eelkõige hoonete püstitamiseks ja rekonstrueerimiseks mõistliku ulatusega maa-ala koos tänavavõrgu ning üldkasutatavatel tehnovõrkudel põhineva ruumikorraldusega. Asustuse arengu eelistamine tiheasumite alal ei tähenda ehituskeeldu mujal, küll aga taunitakse asendiliselt ja maakorralduslikult ebaotstarbekat põllu- ja metsamaade kruntimist üksteisest ruumiliselt isoleeritud pisiasumiteks, kus sotsiaalne taristu jääb kaugemale ja linliku tehnilise taristu rajamine ning pidamine on kulukas (alus mh uuring „Tartumaa maakonnaplaneering.

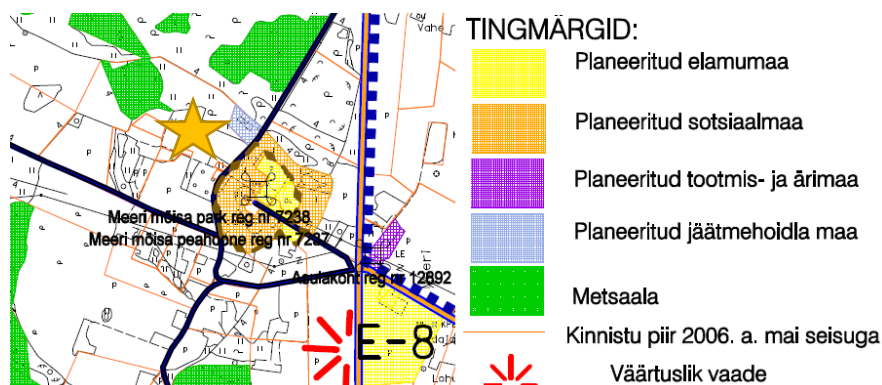
Asustuse arengu suunamine ja toimepiirkondade määramine“). Viidatud uuringus on nimetatud, et Meeri kant (K391) on Tartu linna siirdevööndis.

**Nõo valla üldplaneeringu** (2006) kohaselt jääb Kriisa kinnistu rohelisest võrgustikust välja (joonis 2.2). Nõo vallas on miljöövärtuslikuks hoonestusalaks muu hulgas Meeri park (joonis 2.2 ja 2.3). Nõo valla olulisemateks transpordikoridorideks on valda kirde-edela suunal läbivad Jõhvi-Tartu-Valga põhimaantee ja Tartu-Valga raudtee, mh Tartu ja Elva linnade ühendused.



**Joonis 2.2.** Rohelise võrgustiku paiknemine DP kava ala (kollane viisnurk) ümbruses. Alus: väljavõte Nõo valla üldplaneeringu (2006) kaart: Keskkonnatingimused.

Nõo valla üldplaneeringus oli ajalooliselt kavandatud tsoon E-8 Meeri küla kompaktse hoonestuse ääreala (joonis 2.3; maaüksus 52801:001:0056), minimaalseks planeeritava krundi suuruseks on 3000 m<sup>2</sup>, kuid vallas üldiselt minimaalne lubatud elamumaa 1500 m<sup>2</sup>. Kõigil detailplaneeringu kohustusega aladele ehitatavatel hoonetel peab olema ühendatus ühisveevärki, lokaalsed lahendused ei ole lubatud. Reoveekogumisaladeks on üldplaneeringus määratud kõik detailplaneeringukohustusega alad. Kõigil detailplaneeringu kohustusega aladele ehitatavatel hoonetel peab olema ühendus ühiskanaliseerimise võrgustikuga, välja arvatud juhul kui kasutatakse kogumismahutit koos väljaveoga, lokaalsed puhastid ei ole lubatud.



**Joonis 2.3.** Hoonestuse arenguala paiknemine DP kava ala (kollane viisnurk) ümbruses. Alus: väljavõte Nõo valla üldplaneeringu põhikaart (2006).

**Tartumaa arengustrateegia 2040** (2019; 2022-2023) aluspõhimõteteks on koosloomelisuus ja uuenduslikkus, kestlik mõtteviis, tervelt elatud eluaastad, tark valitsemine ning linna ja maapiirkonna sidusus. Maakonna arengu sihiks on Tartumaa elanike heaolu suurendamine ning suurepärase elu- ja ettevõtluskeskkonna pakkumine nii tänastele olijatele kui ka uutele tulijatele. Tartumaa arengustrateegia 2040 on 4 fookusvaldkonda: heaolu, elukeskkond, ettevõtlus ja liikuvus. Fookusvaldkondadega seondub mh elukeskkondliku infrastruktuuri arendamine / edendamine.

**Nõo valla arengukava 2023 – 2039** (2022) seab eesmärgid ja tegevused viies olulises valdkonnas: avalik ruum; ettevõtlus ja turism; sotsiaalne heaolu; vald ja kogukond; haridus, kultuur ja noortevaldkond. Üldised eesmärgid on:

1. Elukeskkond on looduslähedane, kaasav ja hästi ühendatud ning selle taristu areneb elu- ja looduskeskkonna tasakaalu arvesse võttes;
2. Mitmekesine, toetav ja elukeskkonda hoidev ettevõtlus ning eripärased turismivõimalused;
3. Elukeskkond toetab iga inimese heaolu ja turvalisust ning osalus kogukonnaelus on kõigile avatud;
4. Elav ja hästi juhitud kogukond, mille loo leiab valla igast nurgast ja elaniku südamest.

**Nõo valla ühisveevärgi ja -kanalisatsiooni arendamise kava aastateks 2023-2035** (2023) kohaselt kõigil detailplaneeringu kohustusega aladele ehitatavatel hoonetel peab olema ühendatus ühisveevärki, lokaalsed puhastid ei ole lubatud. Nõo vallas Meeri külas on reoveekogumisalade senine koormus kuni 80 inimekvivalenti.

Meeri külas on hetkel kasutusel ühisveevarustuse tagamiseks kooli puurkaev (katastri nr 26450). Ühisveevärgi puurkaevudest on piirkonnas reservis puurkaev katastri nr 6797. Meeri kooli puurkaev (katastri nr 26450) rajati 2010. aastal ning samale kinnistule rajati uude hoonesse joogiveetöötus, mis asub Kriisa kinnistust idas ca 10-20 m kaugusel. Puurkaevu toorvees on probleeme arseeniga, töödeldud vees on näitajad korras.

Meeri külas on ca 0,949 km veetorustikke. Alates 2009. aastast on mõisa piirkonnas rekonstrueeritud 0,480 km veetorustikke. Meeri suvilapiirkonnas on vajalik ühisveevärgi rajada. Meeri küla suvilapiirkonnas kasutatakse tuletõrje veevõtukohana Männi kinnistul paiknevat tiiki, millele on 2021. aastal rajatud aastaringselt kasutatav kuivhüdrant. Meeri mõisas (52801:002:0102) asuv veehoidla on amortiseerunud. Meeri külas imbub sademevesi haljasaladel. Ka perspektiivis kasutatakse külas eelkõige looduslähedasi lahendusi, mida vajadusel hooldatakse.

Meeri küla reoveepuhasti asub Meeri puhasti katastriüksusel (kü nr 52801:002:0104). Reoveepuhasti (septik ja biotiigid) rekonstrueeriti 2010. aastal. Septik on kolmekambriline kogumahuga 15 m<sup>3</sup>. Biotiikide veepeegli pindalad on 460 m<sup>2</sup> ja 500 m<sup>2</sup>, vee sügavus 1,2 m. Suublaks on keskkonnaloa nr L.VV/324646 alusel Variku kraav (KKR kood VEE1036515), mis on maaparandussüsteemi eesvool (MPS kood: 2103650010100, Meerisoo). Vooluhulk on aastatel 2019-2021 olnud keskmiselt ca 1440 m<sup>3</sup>/a. Meeri küla suvilapiirkonna võimalikust liitmisest tulenev ühiskanalisatsioonitarbijate arvu suurenemine tingib reoveepuhasti ümberdimensioneerimise ja võimaliku puhastusprotsessi lahenduse muutmise vajaduse seoses vooluhulkade suurenemisega.

**Ehituse teekaart 2040** (2023) ettevõtjate ja ekspertide koostöös valmis Rohetiigri ehituse teekaart, mis seab eesmärgiks vähendada ehitus- ja kinnisvarasektori CO<sub>2</sub> emissiooni 85% aastaks 2040 ja annab soovitusi, kuidas seda saavutada. Dokumendis soovitakse kogu riigis ära kaotada ühepereelamu kohustuslik maakasutusnormatiivi. See tähendab, et ühepereelamu krundile peaks olema lubatud ehitada mitmepereelamuid, kui ka muud asjaolud seda soosivad. Muudatus soosib tihedamat, ruumi- ja kliimasäästlikumat ehitatud keskkonda.

**Ida-Eesti vesikonna veemajanduskava 2022-2027** (2022) kirjeldab mh Elva jõge (VEE1036500) ja Keeri järve (VEE2084100). DP kava tegevus jääb Keeri järvest (hea seisundi saavutamine 2021. a; saavutatud) ca 2,4 km kaugusele. DP kava tegevus jääb Elva jõest (Kaarnaost suudmeni nr 2) ca 750 m kaugusele (Variku kraavi kaudu seos, vt eelnev lõik). Veekogum nr 2 hea seisundi saavutamine > 2021. a. Veemajanduskava järgne koormus (sh nr 2 jõekogumi mõistes) muud paisud ja veekogu tõkestamine rekreatsiooni eesmärgil. Meetmed - järelevalve ja ettekirjutuste tegemine ebaseadusliku tegevuse lõpetamiseks ja kalade läbipääsu tagamiseks (loastamata tõkestusrajatis); vooluveekogu tervendamine, hüdro-morfoloogiliste tingimuste parandamine ja elupaikade taastamine.

## **2.2. Tegevuspaiga lühikirjeldus paikkonna muude ja käesolevas kontekstis asjakohaste aspektide järgselt**

Maastikuliselt asub Nõo vald valdavalt Ugandi lavamaal (Kagu-Eesti lavamaal). Valla lõunapoolsesse ossa ulatub Otepää kõrgustiku loodeserv. Lavamaal on suhteliselt viljakate muldade ala, mida ilmestavad Elva jõe, Nõo ja Voika ojade ürgorud ning otsmoreenkõrgustikud Pangodi mäed ja Vapramägi. Otepää kõrgustiku servaalale jääb Laguja piirkond oma kaunite kuplitega (Nõo valla üldplaneering, 2006; Nõo valla üldplaneeringu lähteseisukohad ja keskkonnamõju strateegilise hindamise programm, 2023).

Valla pinnakattes domineerivad glatsigeensed setted (moreenid), milles esineb kohati viirsavi, tolmu- ja peenliiva ja kruusa vahekihte ning läätsi. Moreenil lasub laiguti liiva, mis madalamates kohtades asendub turbaga. Pinnakatte paksus on vahelduv, kuid valdavalt jääb 10-40 m vahele. Valla lõunaosas on pinnakatte paksus suurem. Alla 10 m (kohati alla 5 m) on pinnakatte paksus Voika ojast põhja pool. Pinnakatte on paksem ürgorgudes 40-80 m ning Tamsa külast kagu pool oleva seljandiku piires. Nõo valla aluspõhja moodustavad Kesk-Devoni Aruküla lademe (D2ar) ja Burtneki lademe (D2br) aleuroliidid ja liivakivid. Enamus valla territooriumist on Aruküla lademe kivimite avamusalal, vaid lõunaosas avaneb Burtneki lade. Devoni liivakivide-savide kogupaksus Nõo valla maa-alal on keskmiselt 200 m (Nõo valla üldplaneeringu lähteseisukohad ja keskkonnamõju strateegilise hindamise programm, 2023; Nõo valla ühisveevärgi ja -kanalisatsiooni arendamise kava aastateks 2019-2030, 2019).

Maa-ameti (2024) järgselt on arendusala aluspõhjaline põhjavesi keskmiselt kaitstud ja suhteliselt kaitstud alal (1:400 000 kaardistuse alusel). Kavandatava tegevusala muldkate (joonis 2.4) - peamiselt on gleistunud leetjad mullad (KIg), (nõrgalt) leetunud mullad (LkI), leetjad gleimullad (GI), küllastumata turvastunud mullad (GI1) ja kahkjad leetunud mullad (LP). DP kava ala ei jää märg- ega üleujutusale. Käesolevas eelhindangus on kasutatud Eesti pinnase radooniriski kaardi (Eesti Geoloogiateenistus, 2020) kohaselt on piirkonnas pinnase õhu interpoleeritud Rn-risk klass keskmine või madal st <50 kBq/m<sup>3</sup>.

Maa-ameti kaardirakenduste (2024) järgi ei asu kavandatava tegevuse alal ja lähiümbruses (ca 200 m) maardlaid ega ohtlike kütiseid või nende ohualasid. Maa-ameti (2024) alusel jääb kavandatava tegevuse ala loode nurka maaparandusala (vt joonis 2.5; maaparandussüsteemi

A detailed map of the study area, showing various land parcels outlined in blue. The map includes labels for different types of land use or ownership, such as 'G/I' (green), 'K/Ig' (yellow), 'Lk/I' (orange), 'LPg' (pink), and 'Dg' (red). A red location pin marks the site of the new building. Other features include roads, rivers, and surrounding areas like 'Vanur' and 'Meeri mõis'. A scale bar at the bottom indicates distances from 0 to 150 meters.

Kriisa maatüskuse (52801:002:0101) DP kava KSH eelhinnaug. Alkranel OÜ, 2024.

Kriisa kinnistust ca 30 m kagus on Meeri mõisa peahoone, 19. saj (kultuurimälestiste register nr 7237) ja seda ümbritsev Meeri mõisa park (kultuurimälestiste register nr. 7238). Mõisa peahoone on klassitsistliku härrastemaja näide piirkonnas. Mõisaga seonduv park pärineb ka 19. sajandist. Koos pargi põhiosaga on kaitse all ka parki suunduv allee. Lisaks muinsusväärtustele kannab park endas ka looduskaitsealast väärtust. Kaitsealuse pargi (KLO1200258; <https://register.keskkonnaportaal.ee/register/protected-nature-object/7352215>, 2024) iseloomustus on järgnev: hooldatud, segastiilis liigivaene park (27 liiki) huvitava pargiarhitektuuri ja põlispuudega.

Kriisa kinnistust kagus asuvad järgnevad pärandkultuuri objektid (Maa-amet, 2024):

- ca 9 m graniitsambad (registreerimisnumber 528:MOK:004). Säilinud 20-50%;
- ca 230 m Meeri mõisa valitsejamaja (registreerimisnumber 528:MOA:002). Säilinud 20-50%. Maja kuulub Nõo vallale ja on kasutuses sotsiaalmajana;
- ca 125 m mõisapargist kulgeb kuni Tõravere-Rõhu ja Meeri mõis-Nõo teeristini (ca 440 m) mõisatee (registreerimisnumber 528:MOK:003). Säilinud 50-90%.

DP kava ala piirneb Keeri-Karijärve looduskaitsealaga (KLO1000285), mille pindala on 1919,8 ha (sellest veeosa 253,2 ha; <https://register.keskkonnaportaal.ee/register/protected-nature-object/7354134>, 2024), st vaid osa sellest Nõo vallas. Looduskaitseala on mh Euroopa Liidu väärtusi kandva Natura 2000 ala osaks (vt täpsemalt ptk 3). Keeri-Karijärve looduskaitseala (Keeri-Karijärve looduskaitseala kaitse alla võtmine ja kaitse-eeskiri (Vabariigi Valitsuse vastu võetud 28.02.2006 määrus nr 58)) kaitse-eesmärk on kaitsta (\* EL - esmatahtsad):

- elupaigatüüpe – vähe- kuni keskoitelised kalgiveelised järved (3140), looduslikult rohketoitelised järved (3150), fennoskandia madalike liigirikkad arurohumaad (6270\*), niiskuslembesed kõrgrohustud (6430), lamminiidud (6450), fennoskandia puisniidud (6530\*), nõrgalt happelised liigirikkad madalsood (7230), vanad loodusmetsad (9010\*), rohunditerikkad kuusikud (9050), soostuvad ja soo-lehtmetsad (9080) ning sanglepa ja hariliku saarega lammimetsad (91E0\*);
- elupaiku liikidele – hink (*Cobitis taenia*) ja vingerjas (*Misgurnus fossilis*);
- nõukogu direktiivi 92/43/EMÜ II lisas nimetatud liike, mh II kategooria liigid;
- linnuliike – musträhn (*Dryocopus martius*), hallpea-rähn (*Picus canus*), rukkirääk (*Crex crex*), herilaseviu (*Pernis apivorus*), händkakk (*Strix uralensis*), soo-loorkull (*Circus pygargus*), roo-loorkull (*Circus aeruginosus*), väike-kärbsenäpp (*Ficedula parva*), laanepüü (*Bonasa bonasia*), mustviires (*Chlidonias niger*), sookurg (*Grus grus*), täpikhuigur (*Porzana porzana*), jõgitiir (*Sterna hirundo*) ja nõmmelõoke (*Lullula arborea*) ning teiste nõukogu direktiivi 79/409/EMÜ I lisas nimetatud liikide, kes on ühtlasi I ja II kategooria kaitsealused liigid;
- taimeliike – suure käopõll (*Listera ovata*), kahkjaspunase sõrmkäpp (*Dactylorhiza incarnata*), balti sõrmkäpp (*Dactylorhiza baltica*), vööthuul-sõrmkäpp (*Dactylorhiza fuchsii*), roheka käokeel (*Platanthera chlorantha*), harilik ungrukold (*Huperzia selago*), karukold (*Lycopodium clavatum*), roomav öövilge (*Goodyera repens*), kahelehine käokeel (*Platanthera bifolia*) ja vesiroosid (*Nymphaea sp.*).

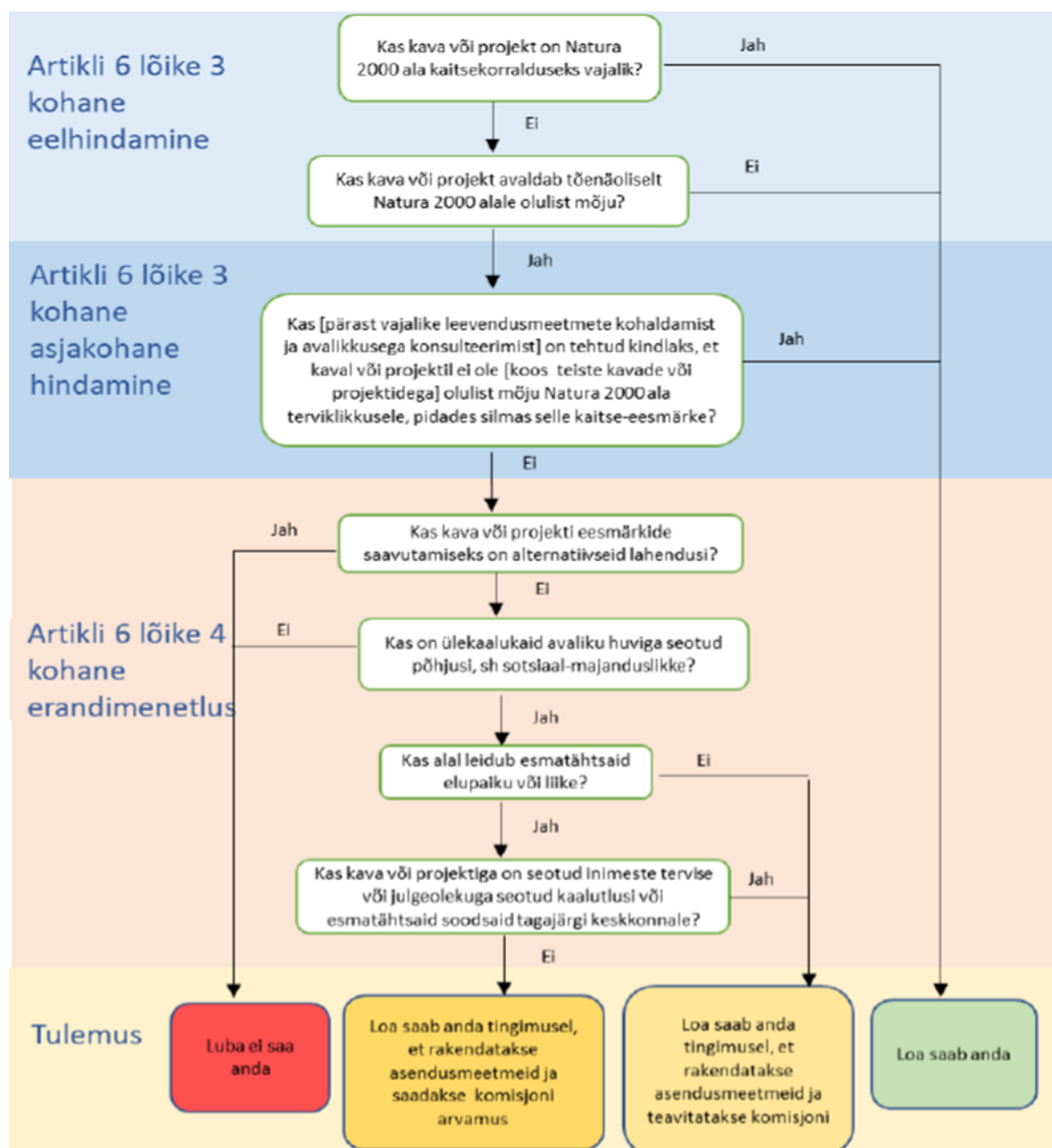
**EELIS (31.01.2024. a)** põhjal jäävad DP kava alast välja vääriselupaigad ning kaitsealused liigid. DP kava alaga piirneval Keeri-Karijärve looduskaitsealal on kinnistu piirist loodes väike-konnakotka (*Clanga pomarina*; KLO9126562) leiuukoht (sigimispai). DP kava alast ca 10 m kaugusel kagus on tamme-kirjurähni (*Dendrocoptes medius*; KLO9128050) leiuukoht (eelnevalt kirjeldatud mõisa pargis).

Tamme-kirjurähn (III kaitsekategooria) - 2015 a. pesitses 100–300 paari, kes vajab lehtpuid (Nellis et al. 2015). Pesitseb peamiselt tamme enamusega puistutes ja parkides, aga ka muudes leht ja sega metsades (Elts et al. 2018). Ohuteguriteks on sobivate elupaikade hävimine ja fragmenteerumine (mh pesitsusaegne häirimine), surnud puude eemaldamine, õhusaaste mõju lüliljalgseile (st toidu hulga ja kättesaadavuse vähenemine).

Väike-konnakotkas (I kaitsekategooria) - üks Euroopa arvukamatest kotkastest, pesitsevaid paare 16 400-22 100 (BirdLife International 2004, 2015). Pesitseb Kesk- ja Ida-Euroopas, vähesel määral ka Lähis-Idas. Väike-konnakotkas talvitub Lõuna- ja Kagu-Aafrikas. Eestis pesitsevatest kotkastest on arvukaim (ja viimaste aastakümnete jooksul olnud stabiilne). Väike-konnakotka liigitegevuskava alusel võib liigi kodupiirkonnaks üldistatult pidada 2 km raadiusega ringikujulist ala ümber pesa. EELISes piiritletakse väike-konnakotka elupaigad selliselt, et need hõlmaks liigile minimaalselt pesitsusrahuks vajalikku ala, milleks on pesast kuni 300 meetri raadiusesse jääv pesitsemiseks sobiv metsaala (liikumispiirang 15. märtsist kuni 31. augustini). Elupaigana eelistab mosaiikset maastiku, kus on nii rohumaad kui ka metsad ja vooluveekogud. Väike-konnakotkas sööb pisiimetajaid (uruhiiri, mutte), kuid samuti teisi väiksed ning keskmise suurusega loomi nagu kahepaiksed (konnad) ja linde ning vähesel määral kala. Eesti väikekonnakotka liigi arvukus on olnud viimaste aastakümnete lõikes stabiilne. Liigi soodsa seisundi säilitamiseks näeb tegevuskava ette meetmed, millest olulisemad on elupaikade kaitse tagamine, häirimise vähendamine pesapaikades ning toitumisalade säilimise ja kvaliteedi tagamine (Väike-konnakotka (*Aquila pomarina*) kaitse tegevuskava, 2018).

### 3. Natura 2000 alade eelhindamine

Käesolev ptk on jaotatud erinevateks alamosadeks lihtsustamaks info menetlemist. Natura 2000 alade teemade analüüsil on lähtutud muuhulgas juhenddokumentidest „Juhised Natura hindamise läbiviimiseks loodusdirektiivi artikli 6 lõike 3 rakendamisel Eestis“ (R. Kutsar jt, 2019) ning „Natura 2000 aladega seotud kavade ja projektide hindamine. Metoodilised suunised elupaikade direktiivi 92/43/EMÜ artikli 6 lõigete 3 ja 4 sätete kohta“ (Euroopa Komisjon, 28.09.2021. a). Samuti on järgitud dokumenti „Keeri-Karijärve looduskaitseala kaitsekorralduskava“ (Keskkonnaameti, 2023) ning muid asjakohaseid materjale. Natura hindamise protsessi põhimõtteline skeem on toodud joonisel 3.1. Käesolevas dokumendis keskendutakse eelhindamise tasandile.



Joonis 3.1. Natura 2000 ala mõjude kaalumise skeem. Allikas: Euroopa Komisjon, 2021

### 3.1. Informatsioon kavandatava tegevuse kohta ja Natura 2000 alad, mida võidakse mõjutada

Kavandatav tegevus – Kriisa kinnistust elamuala juhtfunktsiooniga ala kujundamine (täpsem teave ptk 1). Tegevus ei ole seotud Natura 2000 alade kaitse korraldamisega.

Paikkonnaga on seotud Natura 2000 ala – Keeri-Karijärve loodusala (EELIS kood RAH0000503), mille pindala on 1935,4 ha (veeosa pindala 253,3 ha). Keeri-Karijärve loodusala kaitstakse (Euroopa Komisjonile esitatav Natura 2000 võrgustiku alade nimekiri (Vabariigi Valitsuse 05.08.2004. a korraldus nr 615)) järgnevaid elupaigatüüpe ja liike (\* - üle-euroopalise tähtsusega ehk esmatähis):

- Elupaigatüübid - vähe- kuni kesktoitelised kalgiveelised järved (3140), looduslikult rohketoitelised järved (3150), liigirikkad niidud lubjavaesel mullal (\*6270), niiskuslembede kõrgrohud (6430), lamminiidud (6450), puisniidud (\*6530), liigirikkad madalsood (7230), vanad loodusemetsad (\*9010), rohunditerikkad kuusikud (9050), soostuvad ja soo-lehtmetsad (\*9080) ning lammi-lodumetsad (\*91E0);
- Elupaigad liikidele - harilik tõugjas (*Aspius aspius*), harilik hink (*Cobitis taenia*), harilik vingerjas (*Misgurnus fossilis*), palu-karukell (*Pulsatilla patens*) ja saarmas (*Lutra lutra*).

Konkreetses tegevuses (vt ka ptk 1) mõjuala eeldusi näitab tabel 3.1 (esitatud mh asjakohaste kaitstavate elupaigatüüpide ohutegurid), st käsitletud tegevuse ümbruskonnas (ca 100 m) lähimaid elupaiku. **Tabeli koostamise aluseks on elupaigatüüpide paiknemine lähtuvalt kavandatavast tegevusest (tegevuste kontaktaladel või lähipiirkondades).** Vastava tabeli sisendteabe allikaks on mh EELIS (31.01.2024), „Keeri-Karijärve looduskaitseala kaitsekorralduskava“ (Keskkonnaameti, 2023) ning hinnatav projektikavand ning selle juurde kuuluvad dokumendid (vt ptk 1). Tabelis 3.1 kirjeldatud ja maismaal asuvad ning projektalaga seonduvad elupaigatüübid on omakorda esitatud joonisel 3.2.

**Tabel 3.1.** Keeri-Karijärve loodusala ja kavandatava tegevuse alaga seonduvad (DP kava alast kuni 100 m) elupaigatüübid. Allikad EELIS (Eesti looduse infosüsteem, Keskkonnaagentuur, 31.01.2024); Keeri-Karijärve looduskaitseala kaitsekorralduskava (Keskkonnaameti, 2023).

NR	Elupaigatüübi ja loodusala taustandmed vm asjakohane aspekt	Ohutegurid/meetmed (asjakohasemad, käesoleva analüüsi kontekstis)	Kaitse-eesmärgid (30 a)
1	<b>Lamminiidud (6450)</b> - rahuldavas (väike niidetud osa, väga märjad alad) kuni mitterahuldavas seisundis. Katvus 28,3% ja esinduslikkus B.	<b>Ohutegurid</b> – kinnikasvamine, võsastumine, kündmine, väetamine, pealekülv, kuivendus. <b>Meetmed</b> – rohumaade taastamine ja hooldamine. Põllustamise keelamine, järelevalve. Uute kuivendussüsteemide keelamine, olemasolevate süsteemide hooldustöödele kaitse-eesmärkidest lähtuvate tingimuste seadmine.	Koosluste soodsa seisundi saavutamine ja tagamine.
2	<b>Vanad loodusmetsad (9010*)</b> - katvus 11.1% ja esinduslikkus B.	<b>Ohutegurid</b> – ebaseaduslikud raied. Liigsed või sobimatud, kuigi lubatud raied. Puidu väljavedu külmumata pinnasel. Kuivendus. Liigne külastamine, tallamine. <b>Meetmed</b> – Järelevalve. Raiete/väljaveo reguleerimine ja neile tingimuste seadmine lähtuvalt kaitse-eesmärkidest. Külastajate informeerimine ja suunamine ettevalmistatud infrastruktuurile. Kuivendus – analoogne eelneva rea asjakohase veeruga.	Koosluste soodsa seisundi tagamine.



**Joonis 3.2.** DP kava visiooni (joonis 1.2) väljavõte, arenduse lähistel asuvad Natura 2000 ala elupaigatüübid. Alus: Maa-amet, 2024 ja EELIS (31.01.2024).

### 3.2.Kavandatava tegevuse mõju prognoosimine Natura 2000 alale

Konkreetsed tegevused (vt ka ptk 1) mõjuala eeldusi näitas tabel 3.1 (ptk 3.1), kuhu oli esile toodud asjakohased Natura 2000 alade (loodusala) elupaigad, mis seostusid enim käsitletava tegevusega. Järgnevas tabelis 3.2 on välja toodud kokkuvõtte võimalikest ohtudest elupaigatüüpidele seoses kavandatava tegevusega, koos mõju/ohu määratlusega. Tabeli alusel ei ole fikseeritud ohtu Natura 2000 alade kaitse-eesmärkide täitmisele.

**Tabel 3.2.** Kokkuvõtte võimalikest ohtudest loodusala asjakohastele (vt tabel 3.1) elupaigatüüpidele seoses kavandatava tegevusega, koos mõju/ohu määratlusega.

Elupaigatüüp	Tegevuse mõju/oht	Selgitus (juhindudes teadaolevatest ohuteguritest jm asjakohasest)
Lamminiidud (6450)	Puudub	Kavandatav tegevus piirneb elupaigatüübiga. Kavandatav tegevus ei ulatu niidu alale. Niidualade võsastumist, kinnikasvamist, kündmist, väetamist, pealekülvi ega kuivendus kava ei kavanda/põhjusta.
Vanad loodusmetsad (9010*)	Puudub	Kavandatav tegevus jääb ca 100 m kaugusele elupaigatüübist. Raieid, kuivendust kava ei kavanda/põhjusta. Kavandatav tegevus ei põhjusta ulatusliku tallamist (rahvahulkade poolt või rasketehnikaga).

### 3.3.Natura 2000 ala eelhindamise tulemused ja järeldus

Peatükkide 3.1 ja 3.2 alusel ei fikseeritud negatiivseid ohtusid Natura 2000 alade (loodusala) kaitse-eesmärkide täitmisele, mistõttu ei ole vajadust läbi viia Natura 2000 alade kohast täis- ehk asjakohast hindamist. Seega järeldub, et objektiivsetel alustel mõju eeldusi analüüsitud loodusala eesmärkidele ei ole. Siiski toob käesoleva töö koostaja siinkohal välja veel järgnevat, toetudes juhisele *Natura 2000 aladega seotud kavade ja projektide hindamine. Metoodilised suunised elupaikade direktiivi 92/43/EMÜ artikli 6 lõigete 3 ja 4 sätete kohta* (Euroopa Komisjon, 2021). Vastavast juhisele nähtub, et hinnangud tuleb üle vaadata, kui kava või projekti ettevalmistamise käigus muudetakse või täiendatakse. Nt senisega võrreldes suureneb DP kava ala, Natura 2000 ala väärtusteni ulatudes ja eesmärkide mõjueelduste suurenemise kontekstis.

#### **4. Tegevusega eeldatavalt kaasneva mõju prognoos ja ettepanekud edaspidiseks ning KSH vajalikkuse määramine**

Ptk on jaotatud erinevateks alamosadeks lihtsustamaks info menetlemist. Alljärgnevad ptk-d (koos ptk 3) näitavad, kas ja millised faktorid võivad oluliseks kujuneda KSH algatamisel või mitte algatamisel. Eelhindangu koostamisel ehk planeerimisdokumendi kava mõjude kaalutlemisel arvestatakse (alus: KeHJS § 33 lg 3-5 ning Kutsar, 2015/2018) järgnevaid aspekte:

1. missugusel määral loob strateegiline planeerimisdokument aluse kavandatavatele tegevustele, lähtudes nende asukohast, iseloomust ja elluviimise tingimustest või eraldatavatest vahenditest;
2. missugusel määral mõjutab strateegiline planeerimisdokument teisi strateegilisi planeerimisdokumente, arvestades nende kehtestamise tasandit;
3. strateegilise planeerimisdokumendi asjakohasus ja olulisus keskkonnakaalutluste integreerimisel teistesse valdkondadesse;
4. strateegilise planeerimisdokumendi, sh jäätmekäitluse või veekaitsega seotud planeerimisdokumendi tähtsus Euroopa Liidu keskkonnavalaste õigusaktide nõuete ülevõtmisel;
5. strateegilise planeerimisdokumendi elluviimisega seotud keskkonnaprobleemid (arvestades mõju suurust ja ruumilist ulatust ning võimalikkust, kestvust, sagedust ja pöörduvust, sh kumulatiivsust ning õnnetuste esinemise võimalikkust);
  - 5.1. mõju maastikule, mullale ja pinnasele, veestikule (sh põhjavesi), õhule ning kliimale (sh oht keskkonnale);
  - 5.2. mõju (oht) inimese tervisele ning heaolule (sh geograafiline ala ja eeldatavalt mõjutatav elanikkond);
  - 5.3. mõjutatava ala väärtus ja tundlikkus, sh looduslikud iseärasused (sh. oht invasiivsetest võõrliikidest), kultuuripärand ja intensiivne maakasutus;
  - 5.4. mõju kaitstavatele loodusobjektidele ja Natura 2000 võrgustiku alale;
  - 5.5. piiriülene mõju ja katastroofid.

Alljärgnevates peatükkides (4.1-4.5) on eelnevalt esitatud loetelu täpsemalt lahti kirjutatud. Ptk 4.6 sisaldab veel täiendavat kontroll-loetelu KMH tasandi ehk tegevuslubade võtmes. Ptk 1 nimetatud tootmisfunktsiooniga aladel (toetamaks ka piirkonna väikeettevõtjate kodulähedasi väiketootmise tegevusi) selguvad sellised äri- ja tootmistevõime reaalised võimalused DP menetluse järgselt, mistõttu nenditakse siinkohal, et vastavate tegevuste tegevuslubade osas tuleb kehtiva õigusruumi järgi iga kordselt kaalutleda ka mõjude eelhindangu vajadust. Ptk 4.7 võtab kokku KSH vajalikkuse lõpphindangu (käesoleva töö põhjal) ja annab suuniseid lõpliku KSH otsuse (algatada või mitte) eelnõu osas seisukohtade küsimiseks.

##### **4.1. Missugusel määral loob strateegiline planeerimisdokument aluse kavandatavale tegevusele, lähtudes nende asukohast, iseloomust ja elluviimise tingimustest või eraldatavatest vahenditest**

Ptk 1 ja 2 alusel paikneb DP kava ala Tartu maakonnas, Nõo vallas, Meeri külas, Kriisa kinnistul (52801:002:0101). DP kava ala on osaliselt maaparandussüsteemi alal, kuid võimalikku arendustegevust on kavandatud vastava süsteemi äärealasid arvestavalt ehk mitte süsteemi läbilõikavalt. DP kava ala ei ole väärtuslikul põllumajandusmaal, rohelisel võrgustikul ega väärtuslikul maastikul (vastavalt Tartumaa maakonnaplaneering 2030+ ja Nõo

valla üldplaneeringule). Kriisa kinnistust ca 430 m kaugusel läänes paikneb Oru-Meeri suvila-ala (tiheasustus ala) ja ca 470 m kaugusel kagus kavandatud tsoon E-8 Meeri küla kompaktses hoonestuse ääreala. Kavandatav tegevus oleks nendega samas suurusjärgus. Kui arvestada piirnevate kinnistute sihtotstarbeid (ptk. 2), siis see sobitub kavandatud tegevusega, kus lisaks elamumaale on soovitud reserveerida tootmisele ja ärile maid ehk ei kavandata vaid monofunktsionaalset maakasutust. Elamumaale kavandatakse nii ühepereelamuid, kuid 18 juhul arvestatakse võimalusega rajada ka kaksikelamuid. Viimased aitavad vähendada küttekulusid ja hõlbustavad seega kliima eesmärkide järgimist (*Ehituse teekaart 2040* (2023)).

Vastavalt *Nõo valla ühisveevärgi ja -kanalisatsiooni arendamise kava aastateks 2023-2035* on kõigil detailplaneeringu kohustusega aladele ehitatavatel hoonetel peab olema ühendatus ühisveevärki. DP kava ala saab ühendada ka juba seniste ühisveevärgi lahendustega. DP kava edasisel menetlusel (DP algatamisel) on asjakohane siiski tähelepanu pöörata piirkonna ühiskanalisatsiooni arenguperspektiividele, laimealt kui vaid ptk 1 nimetatud arendus vajaks. Siinkohal toetutakse ka kohaliku omavalitsuse ÜVK kavas toodule, st maaüksuse arenduses tuleks reserveerida reoveepuhastusele maa-ala, mis võimaldab piirkonna reoveekäitlust tõhustada, omakorda luues tulevikku hõlpsamini hallatava reoveekäitluslahenduse tekke eeldusi. Reoveepuhasti kavandamiseks on nt DP kava ala põhja osas (olemas olevate biotiikide lähistel) sobida võivad alad olemas.

Lähtuvalt *Nõo valla üldplaneeringust* ja ptk 1 sätestatust tuleb elamumaa kasutusotstarbega maa-ala detailplaneeringu koostamise käigus vähemalt 10% planeeritavast maast kavandada piirkonda teenindavaks üldmaaks või avatud ligipääsuga maaks. Hetkel on vastav nõue põhimõtteliselt täidetud ning ka planeeringu menetluse käigus (kui DP algatatakse) saab eeldada, et selle edasise tagamise kontroll (sh võimalike tehnorajatiste vöönditesse (määratletakse samuti hilisemalt) suhestumise vm järgselt) on tagatud üldmenetluses. Seega eraldi vastavat tingimust ptk lõpus meetmeks ei seata.

DP kavaga kavandatava ja paikkonna kirjeldusi arvestades ei saa järeldada, et tegemist oleks arendusega, mis vajaks ebaproportsionaalseid vahendeid planeeritava elluviimiseks või haldamiseks. Seega ei ole ka nt finantsvahendid tegevuse korrektseks elluviimiseks teadaolevalt takistavaks teguriks.

Kokkuvõtvalt ei tuvastatud olulise negatiivse mõju eelduseid ja KSH protsessi algatamise vajadust. **Käsitatud ptk-s esitatu tõttu kaaluda samas edaspidi järgnevat (tingimused / suunised, mida järgida edasistes tegevustes, tagamaks jätkuvate/tulevaste protsesside efektiivsemat korraldust):**

- DP kava edasisel menetlusel (DP algatamisel) asjakohane tähelepanu pöörata piirkonna ühiskanalisatsiooni arenguperspektiividele, laimealt kui vaid ptk 1 nimetatud arendus vajaks. St maaüksuse arenduses tuleks reserveerida reoveepuhastusele maa-ala, mis võimaldab piirkonna reoveekäitlust tõhustada, omakorda luues tulevikku hõlpsamini hallatava reoveekäitluslahenduse tekke eeldusi.

#### **4.2. Missugusel määral mõjutab strateegiline planeerimisdokument teisi strateegilisi planeerimisdokumente, arvestades nende kehtestamise tasandit**

Tartumaa maakonnaplaneering 2030+ (vt ka ptk 2.1) järgselt asub arendusala (kompaktses asustusega ala) piirkonnas (sobiv lähipiirkond ka ümbruskonna tõmbekeskuste mõistes), kus on soodustatud maakasutuse tõhustamise eeldused. Kavandatava tegevuse iseloomu ja

paiknemist arvestades ei takistata teiste ümbruskonna kinnistute senist maakasutust ega looda eeldusi olulise negatiivse olustiku tekkeks.

Seoseid planeeritava tegevuse ja strateegiliste planeerimisdokumentide vahel on arvestatud ka juba ptk 4.1 esitatud teabes. Teadaolevalt puuduvad sellised strateegilised kavad (mh arengudokumendid), mille elluviimist kavandatav tegevus võiks eelkõige negatiivselt mõjutada. DP kava loob selle edasisel võimalikul menetlusel (vastavalt teadaolevatele lähtetingimustele, vt ptk 1) juriidiliselt korrektsed seosed ka kõrgemate strateegiliste dokumentidega/arengudokumentidega (vt ptk 2.1; mh nende korraliseks üle vaatamiseks või tulevaseks ajakohastamiseks (ajakohane sisend)) ning võimaldab menetleda tegevuse elluviimiseks vajalikke tegevuslubasid piisava täpsusastmega.

#### **4.3.Strateegilise planeerimisdokumendi asjakohasus ja olulisus keskkonnakaalutluste integreerimisel teistesse valdkondadesse**

Detailplaneeringu kava edasine menetlus (DP algatamise järgselt) on eelnevate alampeatükkide alusel asjakohane vastavas kohas (sh johtuvalt ka ptk 2.1 kirjeldatud seostest ÜP maakasutuslike eesmärkidega, neid kahjustamata). DP menetlustasandi puhul puuduvad mh olulised seosed keskkonnakaalutluste integreerimisel teistesse valdkondadesse, juhindudes ka alljärgnevast teabest.

DP protsessi tasandit arvestades ei ole DP kava või sellele järgneda võiv DP menetlus otseseks vahendiks nt riiklike keskkonnakaalutluste muutmisel. Samas arvestaks planeerimise protsess (DP menetluse algatamisel) riiklike normatiividega, mis tulenevad keskkonnakaalutlustest. DP edasise menetluse käik võimaldab mh tulevikus vastavaid teisi kavasid või dokumente ajakohastada teemakohase (tegevuse toimimine vastavas asupaigas) teabega (nt vastavate materjalide korraliste ülevaatuste perioodidel). See tähendab, et näiteks kõrgemates strateegilistes dokumentides on võimalik lähtuda tulevaste otsuste tegemisel (sh keskkonnakaalutluste edasisel integreerimisel) aktuaalsest teabest ja/või situatsioonist.

#### **4.4.Strateegilise planeerimisdokumendi, sh jäätmekäitluse või veekaitsega seotud planeerimisdokumendi tähtsus Euroopa Liidu keskkonnavalaste õigusaktide nõuete ülevõtmisel**

Alampeatüki pealkirjast lähtuvalt – vastava võimaliku DP menetlus ei ole otseselt seotud jäätmekäitluse või veekaitsega ega Euroopa Liidu keskkonnavalaste õigusaktide nõuete ülevõtmisega. Küll aga peab arvestama ja ka arvestab (läbi õiguslikult paika pandud DP koostamisprotsessi) käesolev DP protsess (DP menetluse algatamisel) riiklike normatiividega (kujundatud tulenevalt EL nõuetest), toetudes sh ptk 1 ja 2 ning Eesti riigi õigusaktide regulatsioonile ja raamistikule.

#### **4.5.Strateegilise planeerimisdokumendi elluviimisega seotud keskkonnaprobleemid (arvestades mõju suurust ja ruumilist ulatust ning võimalikkust, kestvust, sagedust ja pöörduvust, sh kumulatiivsust ning õnnetuste esinemise võimalikkust)**

Käesolev peatükk jaotub omakorda viieks alampeatükiks.

#### **4.5.1. Mõju maastikule, mullale ja pinnasele, veestikule (sh põhjavesi), õhule ning kliimale (sh oht keskkonnale)**

Kavandatava tegevuse tulemusel muutuks senine maakasutus ning maastikuilme. Käesoleval hetkel on alal (maatulundusmaa) haritav maa, looduslik rohumaa, metsamaa ja õuema. Arvestades, et piirnevatel kinnistutel on nii elu- või ühiskondlik hooneid kui ka kõrval- või tootmishooneid (ptk. 2), siis on loogiline, et vastavas asupaigas arendatav maakasutus toob piirkonda juurde sinna sobituvat maakasutust, mis ei ole ka monofunktsionaalne. Seega arvestades arendusala ümbritsevat maakasutust, siis ei ole maastikuilme muutust võimalik pidada paikkonda mitte sobivaks. Lisaks ei ole kavandatav tegevus väärtuslikul põllumajandusmaal, rohelisel võrgustikul ega väärtuslikul maastikul. Samuti on DP kavaga (ptk 1) esitatud maakasutus valitud selliselt, et see ei vajaks olulises mahus pinnasetöid (nt vertikaalplaneerimist) ning ei muudeta ka maaparandussüsteemide toimepõhimõtete eeldusi (mh toimuks õiguslike aluste põhjal ka Põllumajandus- ja Toiduameti kaasamine DP protsessi, selle algatamisel). Seega ka mullale ja pinnasele olulise negatiivse mõju tekke eeldused puuduvad.

Ptk 1 ja 2, 4.1 toodud andmete alusel ei ole arendustegevuse puhul põhjust eeldada probleeme põhjavee mõjutamise (kvaliteet ja ressurs) osas. Ptk 4.1 antud suuniste alusel on DP menetluse algatamisel DP menetluse protsessis piisavalt läbi kaalutav ka ühiskanaliseerimise temaatika nii sotsiaal-majanduslikest kui ka pinnavee kvaliteedi tagamise aspektidest tulenevalt. St puuduvad mõjueeldused ka Variku kraavile (VEE1036515), mis omakorda suubub Elva jõkke (VEE1036500). Elva jõe osas esitatud hinnangute puhul on arvestatud sh riiklikust veemajanduskavast lähtuvaid eesmärke ja tegureid. DP algatamise puhul on DP menetluse protsessis võimalik analüüsida ka Maaeluministri 14.01.2019. a määruse nr 1 „Maaparandussüsteemi lisavett juhtiva isiku maaparandushoiukulude suuruse määramise alused ja kulude tasumise täpsem kord“) kohaldumist vastavas asupaigas. . Põllumajandus- ja Toiduameti kodulehe (<https://pta.agri.ee/pollumehele-ja-maaomanikule/maaparandus-ja-kasutus/uhistud>, 2024) järgi ei ole tegevusega seonduval maaparandussüsteemil maaparandusühistut loodud.

Toetudes ptk 1 ja 2 esitatud teabele, siis vastavas asupaigas teadaolev arendus ei oma mh täiendavaid negatiivseid mõjusid paikkonna õhukvaliteedile ja ka kliimale (nii lokaalselt kui ka regionaalselt).

Kokkuvõtvalt ei tuvastatud olulise negatiivse mõju eelduseid ja KSH protsessi algatamise vajadust.

#### **4.5.2. Mõju (oht) inimese tervisele ning heaolule (sh geograafiline ala ja eeldatavalt mõjutatav elanikkond)**

Ptk 1, 2 ka 4.1 põhjal on DP kava ala näol tegemist Nõo vallas, Meeri külas (ca < 400 elanikuga) oleva maaüksusega. DP kava sobitub ptk 4.1 põhjal paikkonda, mõjutamata ümbruskonna maakasutust negatiivselt. St kuigi külla lisandub elanikke, siis on DP kava visioonis valitud paikkonda sobiv asustusstruktuur (elamu maaüksused > 3000 m<sup>2</sup>), mis ei jää vaid monofunktsionaalseks (võimalik tulevikus kasutada ka äri- ja väiketootmise funktsioone toetavaid maa-alasid). DP kava edasine menetlemine ning võimalik elluviimine aitab toetada ka piirkonna ühistaristu arengut, vt ka suunist ptk 4.1.

Vastavalt ptk 2.2 on piirkonnas KOV pinnase õhu interpoleeritud Rn-risk klass keskmine või madal st.  $<50 \text{ kBq/m}^3$ , seega on teadaolev radoonioht minimaalne (tulevase ala kasutajatele). Lisaks võib välja tuua, et uushoonestuse ja seda toetava infrastruktuuri võimalikud ehitismahud ja alad ei ole sellised, mis võiksid esile kutsuda olulisi häiringuid (müra, valgustus, vibratsioon vms tegur) ka tegevuspaiga väljaarenduse raames.

Kokkuvõtvalt ei tuvastatud olulise negatiivse mõju eelduseid ja KSH protsessi algatamise vajadust. Pigem on arendusidee edasine võimalik menetlus vastavat inimasustuse piirkonda (küla) positiivselt toetavate eeldustega.

#### **4.5.3. Mõjutatava ala väärtus ja tundlikkus, sh looduslikud iseärasused (sh oht invasiivsetest võõrliikidest), kultuuripärand ja intensiivne maakasutus**

Kriisa kinnistust ca 30 m kaugusel kagus on Meeri mõisa peahoone, 19. saj. (kultuurimälestiste register nr. 7237) ja seda ümbritsev Meeri mõisa park (kultuurimälestis ja looduskaitsealine objekt). Lisaks paiknevad kinnistust ca 10 kuni 230 m kaugusel 3 pärandkultuuri objekti. Kavandatav tegevus ei ohusta nimetatud kultuurimälestisi ega pärandkultuuri objekte.

DP kava ala ja selle ümbruse kohta koondunud andmed käesolevas töös ei näita, et tegemist oleks tundliku või juba liiga intensiivselt kasutatud alaga, kus ptk 1 kirjeldatud arendustegevust ellu viia ei tohiks. DP kavaga seonduvaid looduslikke iseärasusi on avatud ka ptk 4.5.4.

#### **4.5.4. Mõju kaitstavatele loodusobjektidele ja Natura 2000 võrgustiku alale**

Ptk 2.2 nähtub, et DP kava alal olulisi Euroopa Liidu või riiklike looduskaitsealisi objekte ei asu. Küll aga piirneb DP kava ala Natura 2000 alaga, seda on täpsemalt käsitletud ptk.-s 3. Meeri mõisa pargi (ei asu DP kava alal), mille kultuurilised ja looduskaitsealised väärtused on põimud, käsitus oli toodud ptk 4.5.3. Siinkohal saab esile tuua, et pargis on tuvastatud ka tamme-kirjurähni esinemist, kellega seotud ohutegurid (ptk 2.2) ei anna samas alust eeldada liigi soodsuse (LKS § 3) kahjustumist, tulenevalt kavandatavast tegevusest.

Keeri-Karijärve looduskaitseala olulised elupaigad vastavas piirkonnas ühtivad juba ptk 3 esitatud andmetega, st siinkohal selles osas täiendusi ei ole esile tuua. Kaitseala on siiski leiukohaks väike-konnakotkale, kelle sigimispaik on senise, pigem hajaasustatud piirkonna naabruses. Elupaigana eelistab mosaiikset maastiku, kus on nii rohumaad kui ka metsad ja vooluveekogud. Paikkonna järgi, arvestades ka Elva jõe lähedust, siis DP kava ideega kompaktsemaks muutuv maa-ala ei halvenda liigi võimalikku toitumisala kvaliteeti. Samuti asub intensiivsemaks muutuda võiva maakasutusega ala liigi poolt teadaolevalt (EELIS andmed) kasutatavast alast piisavalt kaugel ehk puuduvad mõju eeldused ka pesitsuse aegseks häirimiseks.

Kokkuvõtvalt ei tuvastatud olulise negatiivse mõju eelduseid ja KSH protsessi algatamise vajadust.

#### **4.5.5. Piiriülene mõju ja katastroofid**

Kavandatava tegevusega ei kaasne täiendavaid ohtlikke olukordi (suurõnnetusi/katastroofe) ega ka piiriüleseid mõjusid. Seega tegevus ei lisa täiendavaid ohtusid tavapärasesse keskkonda, arvestades mh tegevuse mastaabiga. Kokkuvõtvalt ei ole ette näha negatiivsete (ebasoodsate) mõjude avaldumist.

#### 4.6. Eelhindamise kontroll-loetelu KMH tasandi ehk tegevuslubade võtmes

Hinnangud on antud, arvestades nii otsese, kui ka kaudse mõju suurust ja ruumilist ulatust (nt geograafiline või mõjutatavate (inimesed vm) hulk) ning võimalikkust, tugevust, kestvust, sagedust ja pöörduvust, sh kumulatiivsust ja koosmõju, samuti ka õnnetuste esinemise võimalikkust (ka alad, kus õigusaktidega kehtestatud nõudeid on ületatud või võidakse ületada). **Tegevuse kava elluviimisega seotud olulised keskkonnaprobleemid ehk ebasoodsad mõjud** (koos muude mõjualas toimuvate ja/või planeeritavate tegevustega) **ja mõjude (ebasoodne olustik) tõhusa ennetamise, vältimise, vähendamise ja leevendamise täiendavad võimalused** on seotud alljärgnevate teemadega:

- maa ja maakasutus.
- märgalad.
- jõeäärsed alad, jõesuudmed, rannad ja/või kaldad.
- veestik (sh põhjavesi (veeressurss) ja merekeskkond), sh oht keskkonnale.
- muld ja pinnas ning õhk ja kliima (sh oht keskkonnale).
- maavarade kasutus.
- ressursikasutus (sh energiakasutus), jäägid ja heited ning jäätmete.
- maastik (sh pinnavormid).
- looduslik mitmekesisus (loomastik ja taimestik ning metsad) ja kaitstavad loodusobjektid (sh Natura 2000 võrgustiku alad).
- elanikkond (sh tiheasustusalad), inimese tervis, heaolu ja vara (sh geograafiline ala ja eeldatavalt mõjutatav elanikkond) ning kultuuripärand ja arheoloogilised väärtused (vastupanuvõime) - mh müra, vibratsioon, valgus, soojus, kiirus ja lõhn.
- suurõnnetuse, katastroofi ning piiriülesuse aspektid.

**Alljärgnevalt on eelnevalt esitatud loetelu teemad täpsemalt lahti kirjutatud.** Ptk 1 nimetatud tootmisfunktsiooniga aladel (toetamaks ka piirkonna väikeettevõtjate kodulähedasi väiketootmise tegevusi) selguvad sellised äri- ja tootmistevõime reaalised võimalused DP menetluse järgselt, mistõttu nenditakse siinkohal, et vastavate tegevuste tegevuslubade osas tuleb kehtiva õigusruumi järgi iga kordselt kaalutleda ka mõjude eelhindangu vajadust.

**Maa ja maakasutus** – vastavaid teemasid on kajastatud ptk 4.1, 4.2, 4.5.1-4.5.4. Kogutud teabe alusel puudub eeldus oluliseks ebasoodsaks mõjuks. Siiski järgida ptk 4.1 seatud meetet/suunist (mh tagamaks jätkuvate/tulevaste protsesside efektiivsemat korraldust).

**Märgalad** – kavandatava tegevusega hõlmatud alal ei ole otsest seotust märgaladega. Seega puudub ka negatiivne (ebasoodne) mõju või selle eeldus. Puuduvad mõju eeldused ka ptk 3.

**Jõeäärsed alad, jõesuudmed, rannad ja/või kaldad** - temaatikat on avatud juba ptk 1, 2, 4.1. ja 4.5.1. Ebasoodsate mõjude eeldus vastava teemavaldkonna osas puudub.

**Veestik (sh põhjavesi (veeressurss) ja merekeskkond), sh oht keskkonnale** - kirjeldatud alal ei ole seotust merekeskkonnaga (vt ka ptk 1 ja 2). Olulise ebasoodsa mõju avaldumist alaga seotud veestikule ja keskkonnale ei ole alust eeldada, tuginedes ptk 4.1. ja 4.5.1. Siiski järgida ptk 4.1 seatud meetet/suunist (mh tagamaks jätkuvate/tulevaste protsesside efektiivsemat korraldust).

**Muld ja pinnas ning õhk ja kliima (sh oht keskkonnale)** – seonduvat on kajastatud juba mh ptk 4.5.1. Ei ole alust eeldada ebasoodsate mõjude avaldumist.

**Maavarade kasutus** – kavandata ei sea maavara potentsiaalsele kasutusele võtmisele täiendavaid piiranguid. DP kava alal vajalikke materjale kasutatakse teadaolevalt eesmärgipäraselt, põhjustamata mõjusid ressurssidele või teistele, kes neid kasutada võiksid.

**Ressursikasutus (sh energiakasutus), jäägid ja heited ning jäätmete** – planeeritav tegevus (ptk 1) ei mõjuta, asjakohase teemavaldkonnaga seotud ehk eelnevalt nimetatud aspekte, negatiivselt (tulenevalt ptk 1 ja 2 ning 4.1, 4.2, 4.5.1, 4.5.2 ja 4.5.3). Muuhulgas on juba arvesse võetud või arvesse võetav jäätmete ning selle asjakohane korraldamine ja käitlemine kehtivate normide alusel. Siiski järgida ptk 4.1 seatud meetet/suunist (mh tagamaks jätkuvate/tulevaste protsesside efektiivsemat korraldust).

**Maastik (sh pinnavormid)** – kavandata tegevus ei kutsu esile maastiku (sh pinnavormide) ebasoodsat mõjutamist, sh ka naabrusalade kontekstis (tuginedes mh ptk-le 4.1 ja 4.5.1).

**Looduslik mitmekesisus (loomastik ja taimestik ning metsad) ja kaitstavad loodusobjektid (sh Natura 2000 võrgustiku alad)** - vastavat teemat on kajastatud juba nt ptk 2, 3, 4.5.1, 4.5.3 ja 4.5.4. Kogutud andmed näitavad, et ebasoodsate mõjude eeldus vastava teemavaldkonna osas puudub.

**Elanikkond (sh tiheasustusalad), inimese tervis, heaolu ja vara (sh geograafiline ala ja eeldatavalt mõjutatav elanikkond) ning kultuuripärand ja arheoloogilised väärtused (vastupanuvõime) - mh müra, vibratsioon, valgus, soojus, kiirgus ja lõhn** – arvestades juba ptk 1, 2 ja 3 esitatud ning ptk 4.1 kuni 4.5 kirjeldatud ja sätestatud, siis ebasoodsate mõjude eeldus puudub. Pigem on arendusidee edasine võimalik menetlus vastavat inimasustuse piirkonda (küla) positiivselt toetavate eeldustega. Järgida ka ptk 4.1 seatud meetet/suunist (mh tagamaks jätkuvate/tulevaste protsesside efektiivsemat korraldust).

**Suurõnnetuse, katastroofi ning piiriülesuse aspektid** – käesolevat teemat on kajastatud ptk 4.5.5. Kavandatud tegevusel puudub vastavale teemavaldkonnale ebasoodne mõju.

#### **4.7.KSH läbiviimise vajalikkus ning seisukohtade küsimise suunised**

Lähtudes ptk 3.2 – 3.3 ning 4.1 - 4.6 esitatud informatsioonist, ei ole olulise negatiivse keskkonnamõju avaldumist strateegilise dokumendi koostamise algatamisel, koostamisel ja rakendamisel ette näha. **Eeltoodu alusel asub Alkranel OÜ seisukohale, et kohalikul omavalitsusel ei ole vajadust KSH protsessi algatada.** Kavandatava tegevuse elluviimisel on võimalik rakendada **ptk 4.1** välja toodud tingimust / suunist mh tagamaks jätkuvate/tulevaste protsesside efektiivsemat korraldust. Eraldi ja täiendavate seiremeetmete määramist ei peeta siinkohal asjakohaseks.

KSH algatamise vajalikkuse osas otsustamine ning sellest teavitamine toimub KeHJS § 35 alusel. **Eelnevalt tuleb otsuse eelnõu osas seisukohta küsida asjakohastelt asutustelt (KeHJS § 33 lg 6). Alkranel OÜ tuvastas asjakohase ametkonna või osapoolena, kellelt täiendavalt seisukohti võiks (KSH vajalikkuse üle otsustamise kontekstis) küsida, Keskkonnaameti.** Seisukohtade küsimise korraldamise (sh asutuste määratlemine) lõplik korraldamine on siinkohal kohaliku omavalitsuse vastava menetluse juhtorgani (**Nõo**

**Vallavalitsus**) pädevuses (arvestades ka varasemat koostööd teiste osapooltega, vastava DP kava menetlemise kontekstis).

**KSH algatamise või mittealgatamise otsustab kohalik omavalitsus (Nõo Vallavalitsus) kaalutluse alusel. Käesolev dokument on otsustajatele vaid töövahendiks lõplike seisukohtade andmiseks ehk kujundamiseks.** Lõpetuseks – otsustusprotsessi (mh seisukohtade küsimine KSH-ga seonduva otsuse eelnõule) täpsem suunamine ja korraldamine on kohaliku omavalitsuse (Nõo Vallavalitsus) pädevuses. Otsustaja saab otsustada ka käesolevas töös esitatud tingimuste/suuniste parameetrite ehk suuniste rakendamise sõnastuste üle, va juhtudel, kus õigusruum ei sätesta teisiti (nt looduskaitseelised aspektid (kui need on seatud), seonduvalt liikide ja nende elupaikade soodsuse tagamisega).

## Kokkuvõte

KSH eelhinnangu objektiks oli Tartu maakonnas, Nõo vallas, Meeri külas, Kriisa kinnistul (52801:002:0101) kavandatava tegevuse DP kava. Eesmärk on elamukvartali kujundamine, selleks taotleda krundi jagamist, ehitusõiguse määramist, hoonestusala piiritlemist, tänavate maa-alade ja liikluskorralduse määramist ja tehnovõrkude ja –rajatiste asukoha määramist. Hetkel on kavandatud 28 elamumaaga (millest 10 ühepere elamuteks ning kuni 18 ühe või kahepere (kaksikpere) elamuteks mõeldud) kinnistut, 1 ärimaaga, 1 tootmismaaga, 2 äri või tootmismaaga, 3 haljasalaga kinnistu ning neid teenindavad teed ja tänavad. Ideekavand täpsustab DP menetluse algatamise järgselt, kui maakasutuse suunamisse arvestatakse täpsemalt ka nt tehnovõrkude ja lahenduste (mh reoveekäitluslahendused) maavajadused.

Juhindudes DP kavast (ptk 1) ning selle ümbruskonna kohta koondatud andmetest (ptk 2) saab kokku võtta mõjude eelduste ehk KSH vajaduse analüüsi (ptk 3 ja 4) tulemused järgnevalt. **Tulemused** – lähtudes ptk 3.3 ning 4.7 esitatud informatsioonist, ei ole olulise negatiivse keskkonnamõju avaldumist strateegilise dokumendi koostamise algatamisel, koostamisel ja rakendamisel ette näha. **Eeltoodu alusel asub Alkranel OÜ seisukohale, et kohalik omavalitsusel ei ole vajadust KSH protsessi algatada.** Kavandatava tegevuse elluviimisel on võimalik rakendada **ptk 4.1** välja toodud tingimust / suunist mh tagamaks jätkuvate/tulevaste protsesside efektiivsemat korraldust. Eraldi ja täiendavate seiremeetmete määramist ei peeta siinkohal asjakohaseks.

KSH algatamise vajalikkuse osas otsustamine ning sellest teavitamine toimub KeHJS § 35 alusel. **Eelnevalt tuleb otsuse eelnõu osas seisukohta küsida asjakohastelt asutustelt (KeHJS § 33 lg 6). Alkranel OÜ tuvastas asjakohase ametkonna või osapoolena, kellelt täiendavalt seisukohti võiks (KSH vajalikkuse üle otsustamise kontekstis) küsida, Keskkonnaameti.** Seisukohtade küsimise korraldamise (sh asutuste määratlemine) lõplik korraldamine on siinkohal kohaliku omavalitsuse vastava menetluse juhtorgani (**Nõo Vallavalitsus**) pädevuses (arvestades ka varasemat koostööd teiste osapooltega, vastava DP kava menetlemise kontekstis).

**KSH algatamise või mittealgatamise otsustab kohalik omavalitsus (Nõo Vallavalitsus) kaalutluse alusel. Käesolev dokument on otsustajatele vaid töövahendiks lõplike seisukohtade andmiseks ehk kujundamiseks.** Lõpetuseks – otsustusprotsessi (mh seisukohtade küsimine KSH-ga seonduva otsuse eelnõule) täpsem suunamine ja korraldamine on kohaliku omavalitsuse (Nõo Vallavalitsus) pädevuses. Otsustaja saab otsustada ka käesolevas töös esitatud tingimuste/suuniste parameetrite ehk suuniste rakendamise sõnastuste üle, va juhtudel, kus õigusruum ei sätesta teisiti (nt looduskaitseaspektid (kui need on seatud), seondult liikide ja nende elupaikade soodsuse tagamisega).

## Kasutatud allikad

Esitatud olulisim materjalide loetelu (arvestades ka varasemas dokumendis esitatud ehk juba teostatud viitamisi nt õigusaktidele jms, mida siinkohal tingimata ei dubleerita):

- Eelhindamine KMH/KSH eelhindamise juhend otsustaja tasandil, sh Natura eelhindamine. Riin Kutsar, 2015.
- Eelhindamise KSH eelhindamise juhend otsustaja tasandil, sh Natura eelhindamine. Riin Kutsar ja Keskkonnaministeerium, 2018.
- EELIS (Eesti Looduse Infosüsteem), Keskkonnaagentuur (31.01.2024).
- Eesti pinnase radooniriski kaart. Eesti Geoloogiateenistus, 2020 (<https://gis.egt.ee/portal/apps/experiencebuilder/experience/?id=f4363bc3bae34fe19e04458dc875375e>) viimati vaadatud 22.02.2024.
- Ehituse teekaart 2040. Rohetiiger, 2023.
- Keeri-Karijärve looduskaitseala kaitse alla võtmine ja kaitse-eeskiri. Vabariigi Valitsuse 28.02.2006 määrus nr 58.
- Keeri-Karijärve looduskaitseala kaitsekorralduskava. Keskkonnaameti, 2023.
- Keskkonnaportaal, 2024.
- Kultuurimälestiste register, 2024.
- Linnuatlas. Elts. J.; Kuus, A.; Leibak, E. 2018.
- Maa-ameti kaardirakendused ([www.maaamet.ee](http://www.maaamet.ee)), 2023.
- Natura 2000 aladega seotud kavade ja projektide hindamine. Metoodilised suunised elupaikade direktiivi 92/43/EMÜ artikli 6 lõigete 3 ja 4 sätete kohta. Euroopa Komisjon, 28.09.2021. a
- Nõo valla arengukava 2023 – 2039. DD StratLab, Teaduse ja Kultuuri SA Domus Dorpatensis, 2022.
- Nõo valla koduleht, <https://nvv.ee/avaleht> (viimati vaadatud 31.01.2024).
- Nõo valla üldplaneering. Nõo Vallavalitsus ja AS K & H, 2006.
- Nõo valla üldplaneeringu lähteseisukohad ja keskkonnamõju strateegilise hindamise programm. Nõo vallavalitsus, 2023.
- Nõo valla ühisveevärgi ja -kanalisatsiooni arendamise kava aastateks 2023-2035. Nõo Vallavalitsus, AS Emajõe Veevõrk ja Europolis OÜ, 2023.
- Põllumajandus- ja Toiduameti koduleht <https://pta.agri.ee/pollumehele-ja-maaomanikule/maaparandus-ja-kasutus/uhistud> (viimati vaadatud 21.02.2024).
- Rähnid metsamajanduse tõmbetuultes. Nellis, R.; Lõhmus, A.; Leivits, M.; Pullerits, M. Eesti loodus 2015/2.
- Tartumaa arengustrateegia 2040. Tartumaa Omavalitsuste Liit, 2019.
- Tartumaa maakonnaplaneering 2030+ (sh selle lisad). Tartu Maavalitsus ja Rahandusministeeriumi regionaalhalduse osakonna Tartu talitus, 2019.
- Väike-konnakotka (*Aquila pomarina*) kaitse tegevuskava. Keskkonnaamet, 2018.