



Kliimaministeerium

(kuupäev digiallkirjas) nr 14-5/1192

Riigi eriplaneeringu ja keskkonnamõju
strateegilise hindamise algatamisest
teavitamine ja protsessi kaasamine

Pöördume Teie poole, kuna Regionaal- ja Põllumajandusministeerium soovib Teid kaasata Tallinna piirkonna kõrgepingevõrgu tugevdamise riigi eriplaneeringu (REP) koostamisesse ja keskkonnamõju strateegilise hindamisesse (KSH). Sellega seoses teavitame Teid nimetatud riigi eriplaneeringu algatamisest ning palume teada anda Teie kontaktisiku kontaktandmed.

Algatamisest teavitamine

Teavitame Teid planeerimisseaduse (PlanS) [§ 28 lõike 7](#) alusel, et Vabariigi Valitsus algatas [31.10.2024 korraldusega nr 211](#) Tallinna piirkonna kõrgepingevõrgu tugevdamise riigi eriplaneeringu ja keskkonnamõju strateegilise hindamise. Korralduse eesmärk on algatada REP ja KSH Tallinna piirkonna kõrgepingevõrgu tugevdamiseks Estlink 3 projekti eeldusena. Planeeringuga lahendatakse põhivõrgu ühendus kavandatava 330 kV võrguna Saku vallas, Kiili vallas, Rae vallas ja Raasiku vallas, mis tagab ühenduse tugevdamise Kiisa alajaamast Aruküla alajaamani. Ülekandevõrgu arendamise põhieesmärk on kavandada elektriühendus, mis on võimeline üle kandma kogu Estlink 3 (rajatav Eesti-Soome 3. elektriühendus) võimsust. Uus elektriühendus leevendab 2035. aasta ja kaugema tuleviku vaates elektri ülekandevõimsuste puudujääki pealinna piirkonnas, mille tingib elektrienergia osakaalu kasv energiatarbimises ja võimaldab vajadusel liita elektrivõrguga täiendavaid tarbimis- ja tootmisvõimsusi piirkonna asulate ümbruses olevatelt tootmisaladelt ja tarbimiskeskustest.

[Planeeringuala](#) suurus on ligikaudu 64,71 km² ja hõlmab alasid Saku, Kiili, Rae ja Raasiku vallas. Planeeringuala valiti piisava ulatusega, et mitte teha enne planeerimisprotsessi kõrgepingeliinide asukoha eelvalikut ning võimaldamaks planeeringu koostamisel ja selle mõjude hindamisel vajadusel trassialternatiivide asukoha muutmist ja täiendavate alternatiivide lisamist.

Riigi eriplaneeringu ja selle mõjude hindamise menetlus koosneb kahest etapist:

- 1) asukoha eelvaliku lähteseisukohtade ja mõjude hindamise, sh KSH programmi koostamine ning asukoha eelvaliku tegemine koos mõjude hindamisega;
- 2) valitud asukohtades detailse lahenduse koostamine koos mõjude hindamisega.

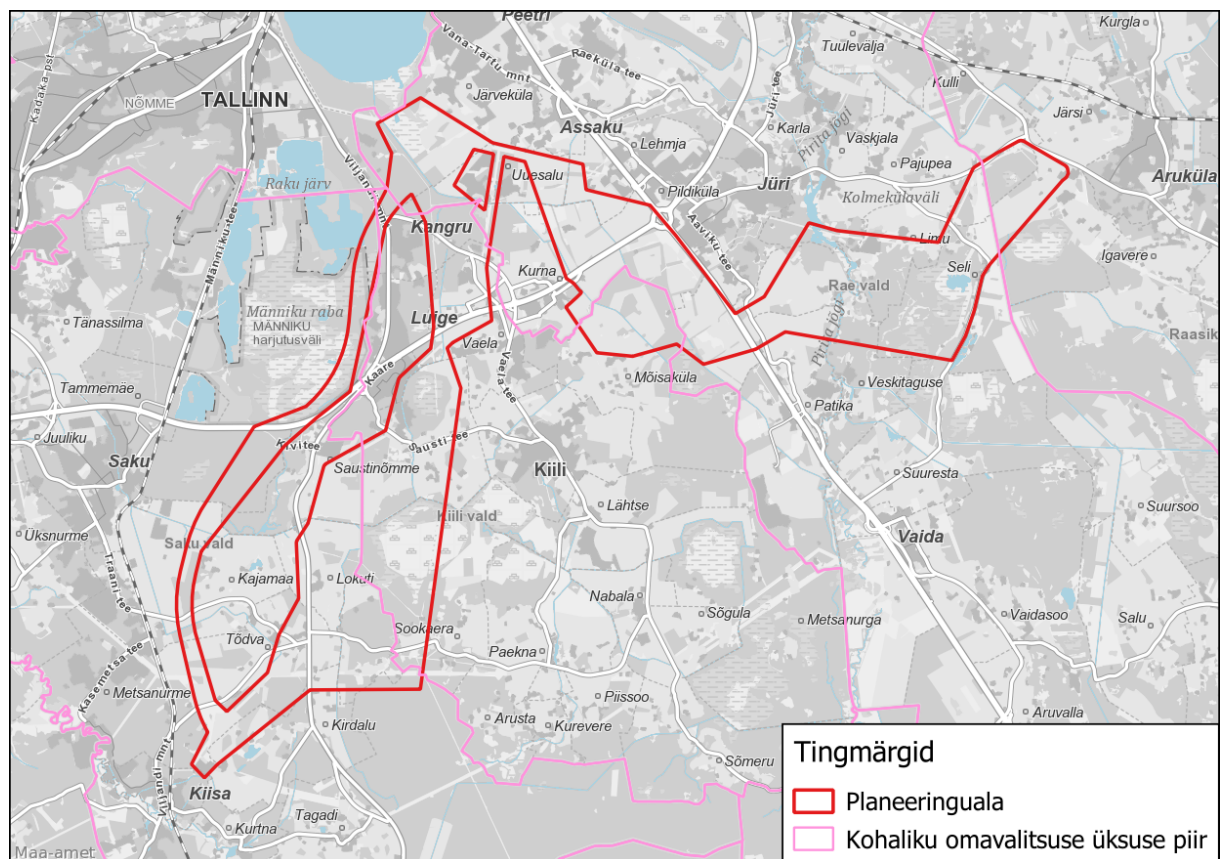
Planeerimismenetluses võetakse eesmärgiks asukoha eelvaliku otsuse alusel riigi eriplaneeringu kehtestamine. Juhul, kui planeerimismenetluses ei ole võimalik detailse

lahenduse koostamisest loobuda, koostatakse sobivasse asukohta detailne planeeringulahendus, sh eskiis- ja eelprojekt, ehitusõiguse määramiseks.

Riigi eriplaneeringuga koostatakse terviklik ruumilahendus Tallinna piirkonna kõrgepingevõrgu tugevdamiseks vajalike kõrgepingeliinide ja nendega funktsionaalselt koos toimivate ehitiste tarbeks. Näiteks planeeritakse järgnevad ehitised: 110 kV ja kõrgema pingega õhuliin, 110 kV ja kõrgema pingega trafoalajaam, muud elektrienergia ülekandeliiniga seotud rajatised ning määratakse vajalikud maakasutus- ja ehitustingimused.

KSH koostamine riigi eriplaneeringu korral on kohustuslik. Lisaks hinnatakse planeeringu elluviimisega kaasnevaid asjakohaseid majanduslike, kultuurilisi, sotsiaalseid ja looduskeskkonnale avalduvaid mõjusid.

Arvestades, et planeering algatati suuremal maa-alal, kui liinirajatiste ehitamiseks on tarvis ning hetkel pole teada kus hakkab tugevdatud kõrgepingevõrk paiknema, ei ole võimalik ka tuvastada isikuid, kelle õigusi võib planeering kindlasti puudutada. Kuna alternatiivide asukohti otsitakse kogu planeeringuala ulatuses, teavitatakse kirjalikult kõiki planeeringualal asuvate maaüksuste omanikke.



Joonis 1. Tallinna piirkonna kõrgepingevõrgu tugevdamise riigi eriplaneeringu planeeringuala piir

Vabariigi Valitsuse 31.10.2024 korraldusega nr 211 ja lisaks oleva planeeringuala piiriga ning seletuskirjaga on võimalik tutvuda Regionaal- ja Põllumajandusministeeriumi [veebilehel](#) või koostatavate riigi planeeringute [portaalis](#). Seletuskirja lisa olevas tabelis on ülevaade algatamise korralduse eelnõu kooskõlastamisel esitatud ettepanekutest ja nendega arvestamisest.

Protsessi kaasamine

PlanS [§ 31 lõike 1](#) ja [§ 44 lõike 1](#) kohaselt viiakse riigi eriplaneeringu koostamine läbi koostöös ministeeriumite ja teiste valitsusasutusega, kelle valitsemisalas olevaid küsimusi eriplaneering käsitleb. PlanS [§ 31 lõike 2](#) ja PlanS [§ 44 lõike 2](#) kohaselt kaasatakse riigi eriplaneeringu eelvaliku tegemisse ja detailse lahenduse koostamisse isikud, kellel võib olla põhjendatud huvi eeldatavalt kaasneva olulise keskkonnamõju või riigi eriplaneeringu elluviimise vastu, sealhulgas valitsusvälised keskkonnaorganisatsioonid neid ühendava organisatsiooni kaudu.

PlanS [§ 31 lõike 4](#) ja [§ 44 lg 4](#) kohaselt isikud ja asutused teatavad riigi eriplaneeringu koostamise korraldajale neile planeerimisseaduses ettenähtud teadete edastamise viisi ja selleks vajalikud kontaktandmed.

Kui soovite olla protsessi kaasatud, siis palume kirjalikult Regionaal- ja Põllumajandusministeeriumile teada anda alloleval e-posti aadressil oma kontaktisik ja kontaktandmed. Kui Te teadete edastamise viisi ei teata, edastab Regionaal- ja Põllumajandusministeeriumi planeerimisseaduses nimetatud teated Teile elektrooniliselt.

Lugupidamisega

(allkirjastatud digitaalselt)

Alo Aasma

maa- ja ruumiloome asekancler

Sama:

Kaitseministeerium, Siseministeerium, Kultuuriministeerium, Välisministeerium, Rahandusministeerium, Sotsiaalministeerium, Keskkonnaamet, Maa-amet, Päästeamet, Muinsuskaitseamet, Põllumajandus- ja Toiduamet, Transpordiamet, Tarbijakaitse ja Tehnilise Järelevalve Amet, Eesti Geoloogiateenistus, Terviseamet, Eesti Keskkonnaühenduste Koda, Eesti Linnade ja Valdade Liit, MTÜ Harjumaa Omavalitsuste Liit, Riigimetsa Majandamise Keskus, Erametsa Keskus SA, Elektrilevi OÜ

Alan Rood

5556 8761 alan.rood@agri.ee