

Hr Alan Rood  
Rahandusministeerium  
alan.rood@fin.ee

Meie: 22.03.2023

**Jõelähtme valla Kallavere, Võerdla ja Ülgase külade aiandusühingute  
ettepanekud seoses Harjumaa maavarade teemaplaneeringuga**

Vabariigi Valitsus algatas 23.12.2021 korraldusega nr 447 Harju maakonnaplaneeringu maavarade teemaplaneeringu (edaspidi teemaplaneering) ning selle keskkonnamõju strateegilise hindamise (edaspidi KSH). Teemaplaneeringu koostamist ja KSH läbiviimist korraldab Rahandusministeerium.

Teemaplaneeringu koostamisega määratakse lähtuvalt riigi huvist ja koostöös kohaliku omavalitsuste üksustega perspektiivsed alad ehitusmaavarade ja turba uuringualade ning kaevandamisalade paiknemiseks, samuti olemasolevate karjäärade laiendamiseks arvestades majanduslikke, kultuurilisi, sotsiaalseid ning looduskeskkonnale avalduvaid mõjusid.

Jõelähtme valla Kallavere, Võerdla ja Ülgase külade aiandusühingud teevad ettepaneku konkreetsetl käsitleda koostatavas KSH-s graniidimaardlate perspektiivi. Käesoleval hetkel on graniidi temaatikat Skepast ja Puhkimi teemaplaneeringu lähteseisukohtade – ja mõjude hindamise, sh KSH väljatöötamise kavatsuses väga vähesel ja pinnapealsel moel käsitletud. Konkreetsetl esineb sõna graniit 62 leheküljelises kavas ainul ühe korra, ning maavara on käsitletud alternatiivina. Järgnevalt põhjendame Teile, miks on ülioluline lisada ja täiendada oluliselt koostatavad KSH-d graniidimaardlate problemaatikaga.

Esiteks on Harju maakonnas ainult üks aluskorra ehituskivi maardla (MRD0000032). Jõelähtme valla ja Maardu linna haldusterritooriumil asuv Maardu graniidi maardla on 1915,45 hektari suurune. Maardu maardlas on uurimistöid teinud Eesti Geoloogiavalitsus. 1992. a tehti Eesti Geoloogiakeskusepoolt uuring graniidi varude kinnitamiseks, mille alusel Eesti Maavarade Komisjoni 25.10.1994. a. otsusega nr 221 kinnitati kristalliinse ehituskivi aktiivne tarbevaru.

Seejärel (1995. a) kinnitas Vabariigi Valitsus *Üleriigilise tähtsusega maardlate nimekirja*, mis sisaldas ka Maardu graniidimaardlat (RT I 2005, 34, 265).

Soovime välja tuua asjaolu, et graniidi kaevandamine on võimalik ainult maa-aluse kaevandamise meetodil. Eesti Maavarade Komisjoni 25.10.1994. a. otsusega nr 221 kinnitati kristalliinse ehituskivi aktiivne tarbevaru absoluutkõrguste vahemikus -160 – -225 m. Praegustes majanduslik-poliitilistes oludes oleks tegemist täiesti perspektiivitu tegevusega, eriti arvestades graniidi madalat kvaliteeti. Siinkohal toome välja Enn Pirruse (TTÜ mäeinstituut) ajakirjas Keskkonnatehnika 2011a ilmunud arvamust: „Oodatavad kulutused on väga suured. Pean vajalikuks veel kord tähelepanu juhtida graniidi madalavõitu kvaliteedile killustikutoormena. Kõik see tõstatab küsimuse ettevõtmise majanduslikust kasumlikkusest üldse – eriti Eesti oludes, kus naaberaladel on mõnesaja kilomeetri raadiuses palju parema kvaliteediga graniidikillustiku tootmise võimalusi ja kust seda saab suhteliselt odava meretranspordiga soodsalt importida“.

Samas on graniidimaardla olnud pidevaks takistuseks piirkonna arengule. Nimelt on osaliselt jäänud toppama Jõelähtme valla üldplaneering Maa-ameti jäiga seisukoha tõttu antud küsimuses (Maa-ameti 09.03.2021 kiri nr 6-3/21/2621-3). Samuti ei ole võimalik maardla tõttu muuta sihtotstarvet elamumaaks. Piirkonna elanikud ja suvilate omanikud on samas väljendanud soovi piirkonda arendada ning paljude maaomanike soov oleks piirkonda kolida alaliselt, selleks oli koostatud kollektiivne pöördumine ka Rahandusministeeriumile seisukoha andmiseks 10.02.2021 kirjaga nr 15-4/1197-1. 01.04.2022 oli esitatud taotlus Jõelähtme vallale Kure küla loomiseks Jõelähtme valla haldusterritooriumil (lisa 1).

**Palume tungivalt käsitleda ja lahendada graniidimaardlaga seonduvad küsimused antud teemaplaneeringus.** Vastasel juhul on oht, et probleem jääb aastateks lahendamata.

Samuti soovime väljendada ka oma arvamust ka perspektiivsete ehitusmaavarade kaevandamisega meie piirkonnas. Praegu on meie piirkonna vahetus läheduses kaks ehitusmaavara (lubjakivi, liiv, kruus) maardlat. **Soovime, et peale Maardu ja Maardu IV lubjakivikarjääri ammendumist meie piirkonnas enam aktiivselt kaevandustegevusega ei tegeletaks.**

PlanS § 8 toob välja, et planeeringuga tuleb luua eeldused kasutajasõbraliku ning turvalise elukeskkonna ja kogukondlikke väärtusi kandva ruumilise struktuuri olemasoluks ja säilitamiseks ning esteetilise miljöö arenguks, säilitades olemasolevaid väärtusi. Piirkonna elanikel on niigi olnud pikk taluvus seoses erinevate maavarade kaevandamisega (fosforiit, paekivi). Tagajärjeks on tänapäevani lahendamata probleemid: pika-äegne keskkonnareostus (fosforiidi kaevanduste šahtiveed), ülesongitud maapind, rikutud pinnas (Maardu fosforiidi ja lubjakivi karjäärid), madal tööstusmaa kvaliteet (Maardu Kroodi tööstuspiirkond), takistused piirkonna kvaliteetseks arenguks ja massiliselt piiranguid (praegune graniidimaardla).

Lugupidamisega

Jõelähtme valla Kallavere, Võerdla ja Ülgase külade aiandusühingud

AÜ Kureküla

AÜ Sõstra

AÜ Druznõi sad

AÜ Kasekene

AÜ Sever

AÜ Keemik

AÜ Vana sadam

AÜ Sarapuu

AÜ Kirsi

AÜ Nahkru

AÜ Pihlakaaed

AÜ Mäe

AÜ Kurekella

AÜ Ljubitel

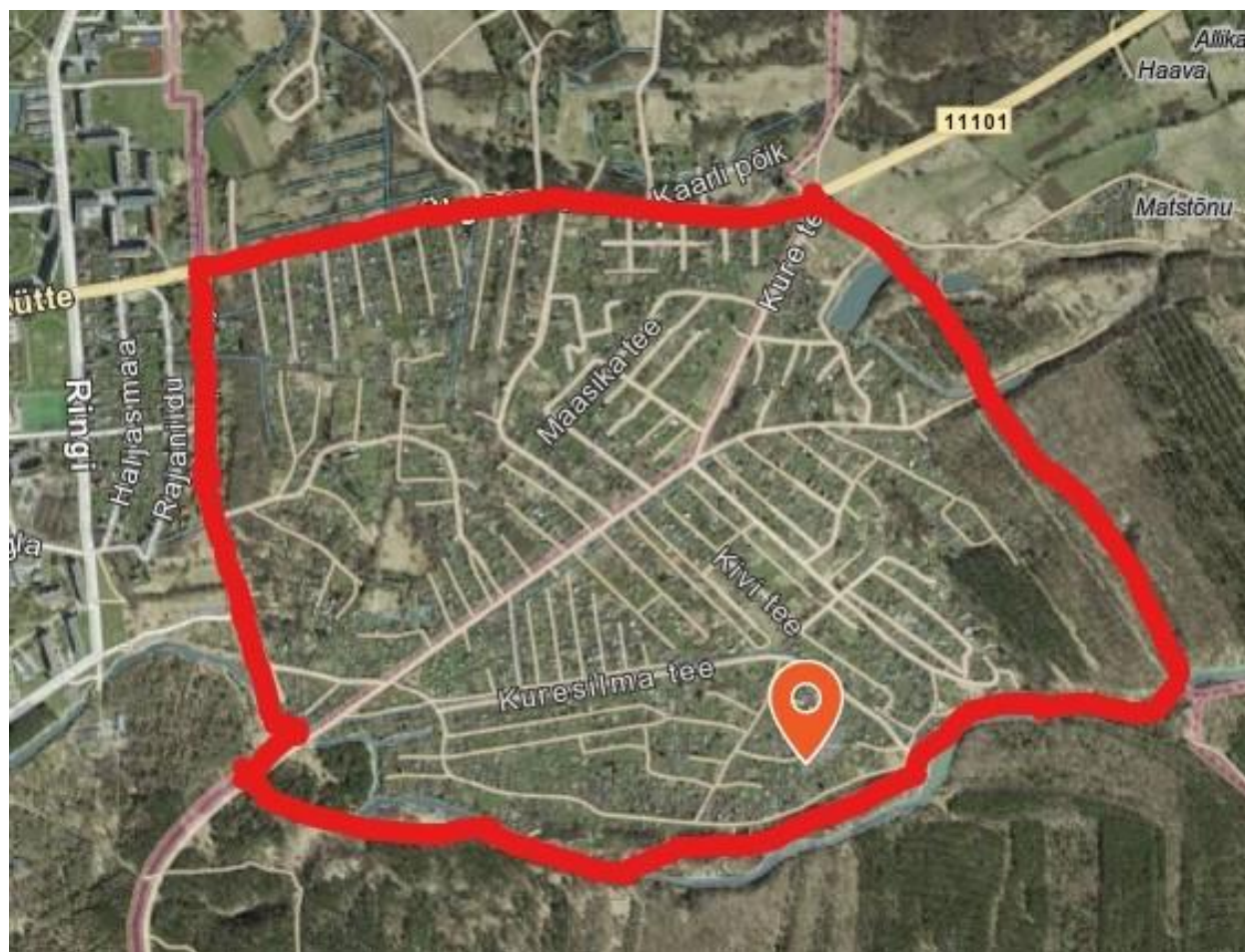
KVAÜ Jupiter

AÜ Watra

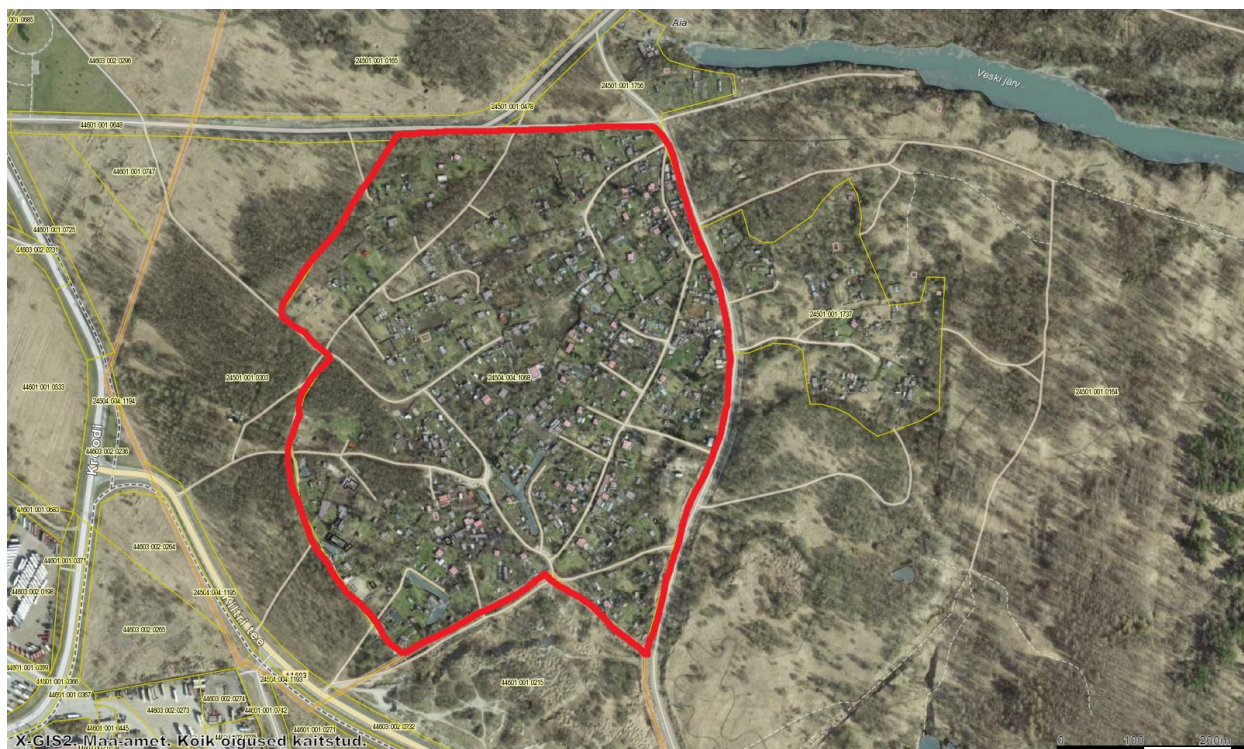
AÜ Vabadus

AÜ Aljans

AÜ Majak  
AÜ Avangard  
AÜ Kallavere fiord  
AÜ Roosipuu  
AÜ Sidrunipuu  
AÜ Estonia  
AÜ Mägin  
AÜ Kiviniidu  
AÜ Roheline aiandus



*Lisa 1. Jõelähtme valla Kallavere ja Ülgase külade aiandusühingute asukoht ja piirithus; ettepaneku skeem Kure küla loomiseks. (Maa-amet, 2023)*



**Lisa 2.** Jõelähtme valla Võerdla küla aiandusühingu asukoht ja piirithus (AÜ Kasekene). (Maa-amet, 2023)