



KÄSKKIRI

Tallinn

Kuupäev digiallkirjas nr 63-A

Arheoloogilise leiukoha määramine

Muinsuskaitseaduse (edaspidi *MuKS*) § 25 lg 3, § 26 lg 1 ja lg 2 alusel:

- 1. Määratud arheoloogiliseks leiukohaks Lääne-Viru maakonnas Väike-Maarja vallas Ebavere külas katastriüksustel Porkuni metskond 221 (92801:001:0751) ja Harjutusväljak (92801:001:0736) asuva maa-ala.**
- 2. Kehtestan arheoloogilise leiukoha maa-ala piiri vastavalt kaardile (käskkirja lisas 1).**
- 3. Maa-ala omanikul või valdajal on kohustus arheoloogilises leiukohas teha arheoloogiline uuring enne ehitamist, teede, kraavide ja trasside rajamist ning muid mulla- ja kaevetöid.**
- 4. Muinsuskaitseamet kannab arheoloogilise leiukoha andmed kultuurimälestiste registrisse ja andmed edastatakse riigi maakatastrisse.**

Otsuse peale on 30 päeva jooksul võimalik esitada vaie Muinsuskaitseametile haldusmenetluse seaduses sätestatud korras või kaebus Tallinna Halduskohtusse halduskohtumenetluse seadustikus sätestatud korras.

I. Asjaolud

- 1.1. MuKS § 25 lg 1 kohaselt on arheoloogiliseks leiukohaks maa- või veeala, kust on leitud arheoloogilisi leide, inimluid, ajalooliste ehituskonstruksioonide jäänuseid või muid arheoloogilisele kultuurikihile osutavaid elemente ja mis võivad neid elemente jätkuvalt sisaldada. MuKS § 24 lg 1 kohaselt on arheoloogiline leid maasse, maapinnale, ehitisse, veekogusse või selle põhjasetetesse ladestunud või peitunud arheoloogiline, sealhulgas ajaloolise, kunstilise, teadusliku või muu kultuuriväärtusega inimtekkeline ese või esemete kogum, millel ei ole omanikku või mille omanikku ei ole võimalik kindlaks teha.**
- 1.2. 13.10.2019 toimunud otsinguloo taotlemise koolitusel andis eraisik AS Muinsuskaitseametile üle Ebavere külast Porkuni metskond 221 (KÜ 92801:001:0751)¹ ja Harjutusväljak (KÜ 92801:001:0736) kinnistutelt leitud arheoloogilised leiud, sh erinevad tööriistad ja relvad (kirves, nuga, vikat, odaots jne), arvukad ehted (käevõrud, spiraalsõrmused), erinevad rõivastuse elemendid ja laevaneedid. Leidude seas oli**

¹ Katastriüksuse nimi ja number on ajas muutunud. 2019. aastal koostatud Arheoloogiliste leidude üleandmise-vastuvõtmise aktides on leiukoha aadressiks markeeritud Harjutusväljak ja Ebavere metskond 40 kinnistud.

muinasaegseid esemeid ning mõned neist olid murtud, lõhutud ja põlenud. Kõik leitud esemed pärinesid põhja-lõunasuunalise oosi laelt.

- 1.3. 19.12.2019 kohtusid Muinsuskaitseameti esindajad eraisikutega AS ja LR-ga leiukohas Ebavere külas. Selgus, et eraisikud avastasid selle paiga 2018. aastal ja on seal korduvalt käinud leide otsimas, ent Muinsuskaitseametit pole sellest teavitatud. Varasemalt välja korjatud esemed ja esemete katked avastati osaliselt peaaegu maapinnalt, kuid neid leidus ka kogumitena kuni 40 cm sügavustest lohkudest. Sel päeval andsid eraisikud LR ja AS Muinsuskaitseametile üle varasemalt välja korjatud arvukad arheoloogilised leiud, sh ehted (sh käevõrud, linnukujulised ripatsid, ambsõlg, hoburaudsõlg, ristpeanõel, sõrmused, helmed), lisaks tööriistad või relvad (kirves, nuga, odaots, sirp, käärid, tuleraud, nool), ratsavarustus (suitsed, hobuseraud), needid jm metallesemete katked. Lisaks oli leidude vahel põlenud luude fragmente. Peamiselt oli maa-alalt välja võetud muinasaegseid esemeid.
- 1.4. 19.12.2019 toimunud uuringute käigus vaatasid Muinsuskaitseameti esindajad ja eraisikud AS ning LR üheskoos üle kaks põhja-lõuna suunalisel oosil eristunud leidude kontsentratsiooniala, mis asusid teineteisest ligikaudu 500 m kaugusel. Põhjapoolne leiuala asus umbes 60 m laiuse oosi lael, Porkuni metskond 221 kinnistul, lõunapoolne leiuala tasasemal maapinnal Harjutusväljaku kinnistul ning kahe leiuala vahel paiknes Sisekaitseakadeemia õppeväljak. Uuritavatel aladel kaevati viis prooviauku, et kontrollida kultuurikihi olemasolu ja iseloomu ning kokku leiti 19 eset, sh savinõukillud, pronkseseme katke, 16. sajandi münt, kabjanael, tuleraud, käevõru, sulanud pronkseseme katked, raudeseme katked. Uuringute info on kokku võetud aruandes „Ebavere leiukoha ülevaatus 19.12.2019“². Arvestades nii põlenud esemete hulka kui ka põlenud luukilde, on arvatavasti tegu põletusmatustega kalme(te) kompleksiga. Selgemaid struktuure ei leitud ning matmispaiga täpne ulatus ja iseloom on teadmata.
- 1.5. 2021. aastal avaldati Ebavere leidude analüüs³ mille kohaselt dateeriti enamik leitud esemetest vahemikku 5.–13. sajand. Seejuures on 97% leidudest põletatud ja umbes 76% tahtlikult lõhutud, väänatud või deformeeritud – sellised leiud on iseloomulikud Eesti rahvasterännuaja, viikingiaja ja hilisrauaaja põletusmatustega kalmetele. Ekspertide hinnangul on maa-alalt avastatud varauusaegsed ja uusaegsed esemed juhuslikud leiud, mis ei ole seotud matmispaigaga.
- 1.6. 14.05.2024 teavitas Muinsuskaitseamet Väike-Maarja vallavalitsust, et kinnistutelt Harjutusväljak ja Porkuni metskond on leitud arheoloogilisi leide ja tõenäoliselt asub maa-alal matmispaik. Ühtlasi ulatub arheoloogilise leiukoha maa-alale planeeritav Sisekaitseakadeemia õppeväljaku laiendus, mistõttu soovib Muinsuskaitseamet olla edaspidi kaasatud projekteerimise menetlusse. Lisaks anti teada, et maa-ala määramine arheoloogiliseks leiukohaks on lisatud Muinsuskaitseameti tööplaani.
- 1.7. Ebavere külas asuva põhja-lõunasuunalise oosi laelt on leitud arvukalt 5.–13. sajandist pärit kultuuriväärtuslikke leide, mis viitavad kas ühele ulatuslikul maa-alal paiknenud põletusmatustega matmispaigale või mitmele väiksemale võrdlemisi lähestikku paiknevale kalmele.

² Link M. Smirnova ja A. Lillaku aruandele „Ebavere leiukoha ülevaatus 19.12.2019“: <https://register.muinas.ee/ftp/Arheoloogiliste%20uuringute%20aruanded/EBAVERE.pdf>

³ Tamla, Ü., Smirnova, M. 2021. *Two Burial Sites in Ebavere, Lääne-Virumaa County*. – Arheoloogilised Välitööd Eestis, 2020, 121–132. [AVE2020.indd \(arheologia.ee\)](https://arheologia.ee/AVE2020.indd)

- 1.8. Maa-alalt on 2018. aastal algsest leiukontekstist eemaldatud Muinsuskaitseametit teavitamata, st ebaseaduslikult otsinguvahendit kasutades arvukalt leide ning leidude info on publitseeritud ja huvilistele kättesaadav. Muinsuskaitseameti 2019. aastal korraldatud uuringud näitasid, et maa-alal võib kultuuriväärtuslikke leide ja kultuurikihti jätkuvalt esineda, mistõttu on oht, et ebaseaduslikud otsinguvahendi kasutajad leiukohta ka edaspidi rüüstavad. Ühtlasi on planeeritud Sisekaitseakadeemia õppeväljaku laiendamine, millega kaasnevad kaeve- ja pinnasetööd võivad lõhkuda ka piirkonnas säilinud arheoloogilist kultuurikihti. Eelnevast tulenevalt otsustas Muinsuskaitseamet 1.10.2024 algatada maa-ala leiukohaks määramise menetluse.

II. Menetlusosaliste ja kaasatud isikute arvamused

- 2.1. 14.10.2024 saatis Muinsuskaitseamet arheoloogilise leiukoha määramise eelnõu tutvumiseks ja arvamuse avaldamiseks Väike-Maarja Vallavalitsusele ja kinnistute valdajatele Riigimetsa Majandamise Keskusele ning Riigi Kinnisvara Aktsiaseltsile.
- 2.2. 25.10.2024 edastas Väike-Maarja Vallavalitsus oma arvamuse, milles ei nõustunud planeeritava arheoloogilise leiukoha maa-ala piiridega. Vallavalitsus tegi ettepaneku määrata arheoloogilise leiukoha suuruseks 2019. aasta arheoloogiliste uuringute aruandes näidatud kahe laiuala piirid, jättes välja kahte leiuala ühendav Päästekooli harjutusväljaku maa-ala. Muinsuskaitseamet kaalus esitatud ettepanekut, ent kuna arheoloogilisi leide on leitud ka harjutusväljaku alalt ning reljeefikaardi järgi ei ole kooli rajamisel kõiki algseid pinnareljeefe täielikult ära lõhutatud, on võimalik, et ka planeeritava arheoloogilise leiukoha maa-ala keskel, st harjutusväljaku piirkonnas, on arheoloogilisi leide või kultuurikihti säilinud. Seetõttu ei nõustu Muinsuskaitseamet Väike-Maarja Vallavalitsuse ettepanekuga.

III. Leiukoha määramise põhjendus

- 3.1. Ebavere leiukohalt avastatud arheoloogiline leiuaines on mitmekesine ja rikkalik viidates võimalikule matmispaigale. Vanimad esemed pärinevad 5.–6. sajandist ja hilisemad 13. sajandist, seejuures on enamik neist olnud tules ja tahtlikult katki tehtud, painutatud või muul moel deformeeritud. Maa-alalt leitud 16. ja 18. sajandist pärit esemeid matmiskohaga ei seostata. Matmispaika kasutati pidevalt ja pikaajaliselt mitmete sajandite vältel. Hetkel ei ole teada milline oli täpne matmispaiga iseloom, kas paigas rajati kivistruktuure, kas kogu ala oli üheaegselt kasutusel või asus ühel oosil mitu matmispaika ning kas ja kuidas on sajandite jooksul matmisala laienenud.
- 3.2. Enne 2018. aastal tehtud avastust puudusid arhiivianalüüsid Ebavere külas asuvast muistisest või sealt saadud juhuleidudest.
- 3.3. Eesti kohanimerahamatu⁴ alusel on Ebavere (*Ebbafar*) esmakordselt mainitud kõrtsikohana 1796. aastal. Ühtlasi on pärandkultuuris teada arheoloogilisest leiukohast umbes 1,3 km kaugusel paiknev Ebavere hiiemägi (pärandkultuuri objekt, EELIS infosüsteemi registreerimisnumber 926:HII:003) ja sellega seotud mitmed muistendid, mis seovad kohta inimasustusega. Lisaks on Hendriku Liivimaa kroonikas kirjeldatud, kuidas ristsõdijad raiusid maha Ebavere mäel paiknenud pühakujud. Võimalik, et

⁴ Haridus- ja teadusministeeriumi riikliku programmi „Eesti keel ja kultuurikimälu“ raames 2016. aastal valminud sõnaraamat, mille veebiväljaannet on aeg-ajalt uuendatud: <https://arhiiv.eki.ee/dict/knr/index.cgi>.

Ebavere hiiemäega seotud varasem inimtegevus, sh pühapaiga kasutamine, oli osaliselt samaaegne arheoloogilise leiukoha maa-alal oleva matmispaigaga.

- 3.4. Arheoloogiline leiukoht kehtestatakse, kuna maa-alalt on leitud arheoloogilisi leide ning arheoloogilisele kultuurkihile osutavate ajalooliste allikate põhjal võib see neid jätkuvalt sisaldada. Arheoloogilise leiukoha määramine annab võimaluse maa-alal toimuvate mulla- ja kaevetööde käigus saada piirkonna varasema asustusloo kohta lisainfot, sh arheoloogilise kultuurikihi iseloomu ja ulatuse kohta.
- 3.5. Leiukoht asub Porkuni metskond 221 (KÜ 92801:001:0751) ja Harjutusväljak (KÜ 92801:001:0736) kinnistutel, ligi 7,05 ha suurusel alal. Leiukoha piiride määramisel on lähtutud nii arheoloogiliste leidude leiualadest, katastripiiridest kui ka maastikuloogikast.
- 3.6. Katastriüksused, millel leiukoht asub, on kasutusel riigikaitse- ja maatulundusmaana. Maa-alal on Pandivere ja Adavere-Põltsamaa nitraaditundlik ala (Maa-ameti kitsenduste infosüsteemi väline ID LTA1000001) ning RMK metsatööde kvartal PX135, eraldis 8. 2024. aastal kehtestati Väike-Maarja valla üldplaneering, kus leiukoha ala on määratud riigikaitse maa-alaks, st riigikaitse, piirivalve ja päästeteenistuse otstarbel kasutatakse maaks.
- 3.7. Maa-ala arheoloogiliseks leiukohaks määramisega seatavad piirangud ei muuda seal paiknevate kinnisasjade senist sihtotstarbelist kasutamist võimatuks ega raskenda seda oluliselt, mistõttu ei ole käskkirjaga kehtestatavate kitsenduste puhul tegemist omandiõiguse intensiivse riivega. Arheoloogiliseks leiukohaks määramisel hakkab maa-alal kehtima otsinguvahendi kasutamise keeld. Samuti tuleb juurde kohustus teavitada Muinsuskaitseametit kaevetöödest maa-alal.
- 3.8. Arheoloogilise leiukoha säilimise tagamiseks peab igaüks rakendama ettevaatusmeetmeid ning isik, kelle kinnisasjal arheoloogiline leiukoht asub, peab viivitamatult teavitama Muinsuskaitseametit leiukoha rikkumisest või ohust selle säilimisele ning leiukoha asumisest kinnisasjal selle valduse üleandmisel rendi- või muu selletaolise suhte alusel. Arheoloogilise leiukoha piiresse jääva kinnisasja võõrandamise leping või asjaõigusega koormamise leping peab sisaldama sellekohast sätet viitega arheoloogiliseks leiukohaks tunnistamise õigusaktile.
- 3.9. Muinsuskaitseamet võib arheoloogilise leiukoha suhtes, kus on tuvastatud arheoloogilise kultuurikihi olemasolu, algetada kultuurimälestiseks tunnistamise menetluse. Amet lõpetab kaitse arheoloogilise leiukohana, kui leiukoht tunnistatakse seaduses sätestatud korras mälestiseks või kui leiukoht on läbi uuritud ja arheoloogilisele kultuurkihile osutavaid elemente ei ole enam säilinud.
- 3.10. Arheoloogilises leiukohas kehtib otsinguvahendiga otsimise keeld, välja arvatud MuKS § 29 lg 2 sätestatud korras. Kuna piirkonnas on arheoloogilisi leide varasemalt otsinguvahendi abil otsitud ja leitud, on olemas suur tõenäosus, et seda tehakse ka tulevikus. Arheoloogilise leiukoha määramisega keelustatakse maa-alal edasine otsinguvahendi kasutamine ja sellest tulenevalt piirkonna rüüstamine, st arheoloogiliste leidude eemaldamine maapinnast oma algsest leiukontekstist. Leidude eemaldamisel pinnasest ilma kultuurikihti arheoloogiliselt uurimata ei ole võimalik hinnata, kas tegemist on kohaga, millel on arheoloogiamälestise potentsiaal, st ei ole võimalik näha seoseid leidude ja kunagise inimtegevuse vahel kogu selle mitmekesisuses ning teaduslik

informatsioon inimkonna ajaloo ja inimese suhte kohta looduskeskkonnaga läheb kaduma.

- 3.11. MuKS § 26 lg 1 sätestab, et arheoloogilise leiukoha määramisega on võimalik vajadusel piirkonnas rakendada ennetava meetmena uuringukohustust enne ehitamist, teede, kraavide ja trasside rajamist ning muid mulla- ja kaevetöid. Uuringu eesmärgiks on tagada, et nimetatud tegevusega hõlmatud aladel ei läheks kaduma paigaga seotud oluline teave. Maaomanikule on planeeritud tööde tegemise ala uurimine enne tööde tegemist vähemkoormavam kui juba alustatud tööde peatamine arheoloogilise leiu ilmnemise tõttu (MuKS § 31, § 82) ning uuringukohustusega ei kaasne eelnimetatud ehitus- või kaevetööde piiramine või keelamine. Uuringukohustust tasakaalustab õigus saada hüvitist, kui Muinsuskaitseamet on uuringud määranud.
- 3.12. MuKS § 25 lg 3 p 4 võimaldab vajadusel määrata arheoloogilise leiukoha uuringukohustusest leevenduse. Kuna arheoloogilisi leide on leitud ka maapinna vahetus läheduses, siis Ebavere külas paikneval arheoloogilisel leiukohal uuringukohustust ei leevendata.
- 3.13. Maa-ala omanikul või valdajal on võimalus esitada taotlus Muinsuskaitseametile (info@muinsuskaitseamet.ee) vähemalt 30 päeva enne planeeritavat ehitamist, teede, kraavide ja trasside rajamist ning muid mulla- ja kaevetöid taotlus, kus on märgitud:
- 3.13.1. Taotluse esitaja nimi, kontaktandmed või esindaja andmed ning teatise esitamise kuupäev;
 - 3.13.2. Arheoloogilise leiukoha registri number ja nimi;
 - 3.13.3. Tööde tegemise asukoht (aadress);
 - 3.13.4. Taotluse esitamise eesmärk, sealhulgas kavandatava töö kirjeldus ja vajaduse korral täpsustavad joonised, ehitusprojekt või muu lisateave (nt viide ehitusregistrisse laetud dokumentidele);
 - 3.13.5. Töö eelduslik alustamise kuupäev ja kavandatav lõpetamisaeg.

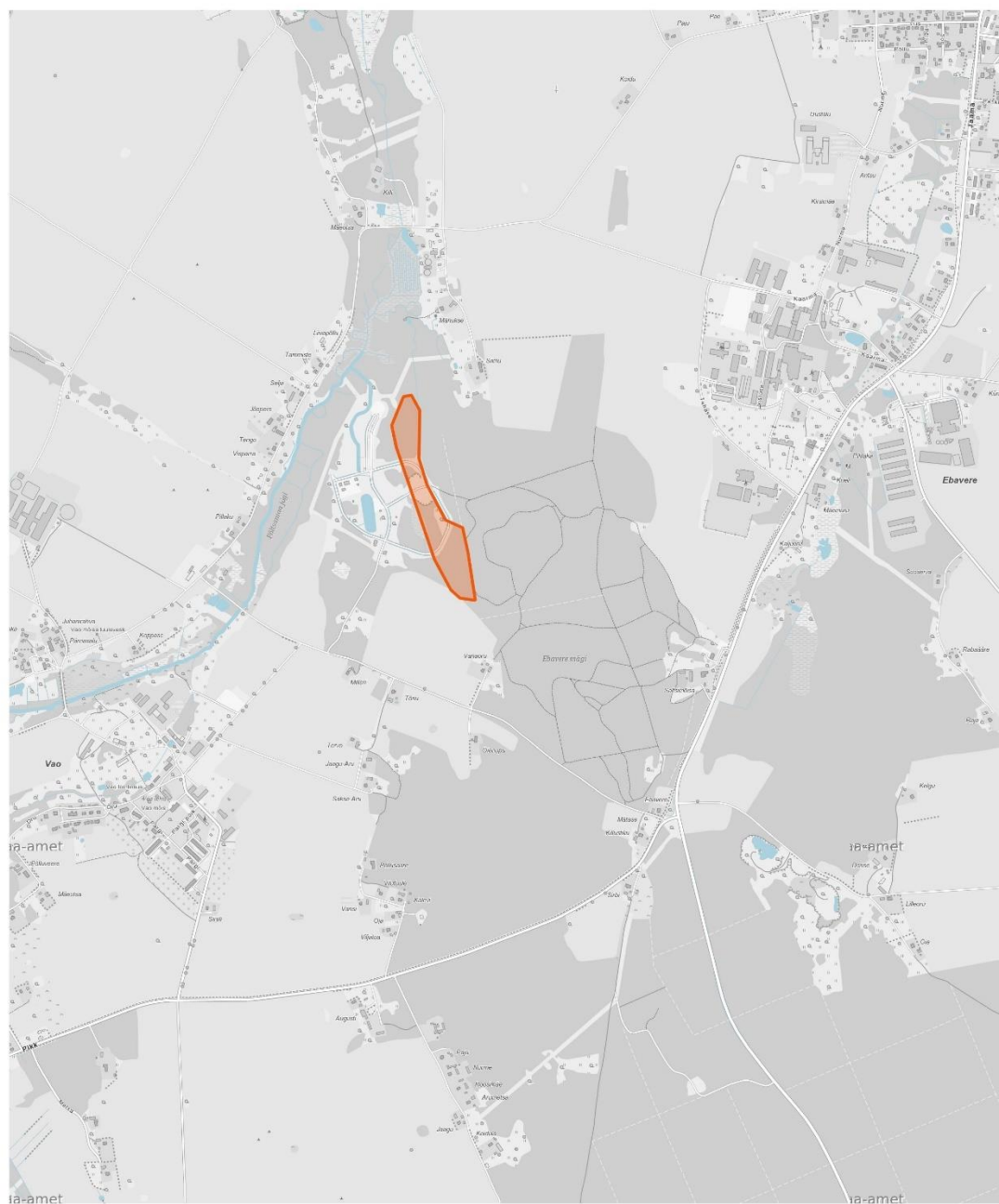
(Allkirjastatud digitaalselt)
Marilin Mihkelson
Peadirektor

Liivi Varul, kaitsekorralduse spetsialist, liivi.varul@muinsuskaitseamet.ee, +37253026912

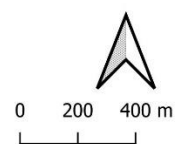
Lisa 1. Arheoloogilise leiukoha piir ja koordinaadid.

Lisa 1
Muinsuskaitseameti peadirektori 2024. a käskkirja nr 63-A
„Arheoloogilise leiukoha määramine“ juurde

Kaart 1. Arheoloogilise leiukoha asukoht.

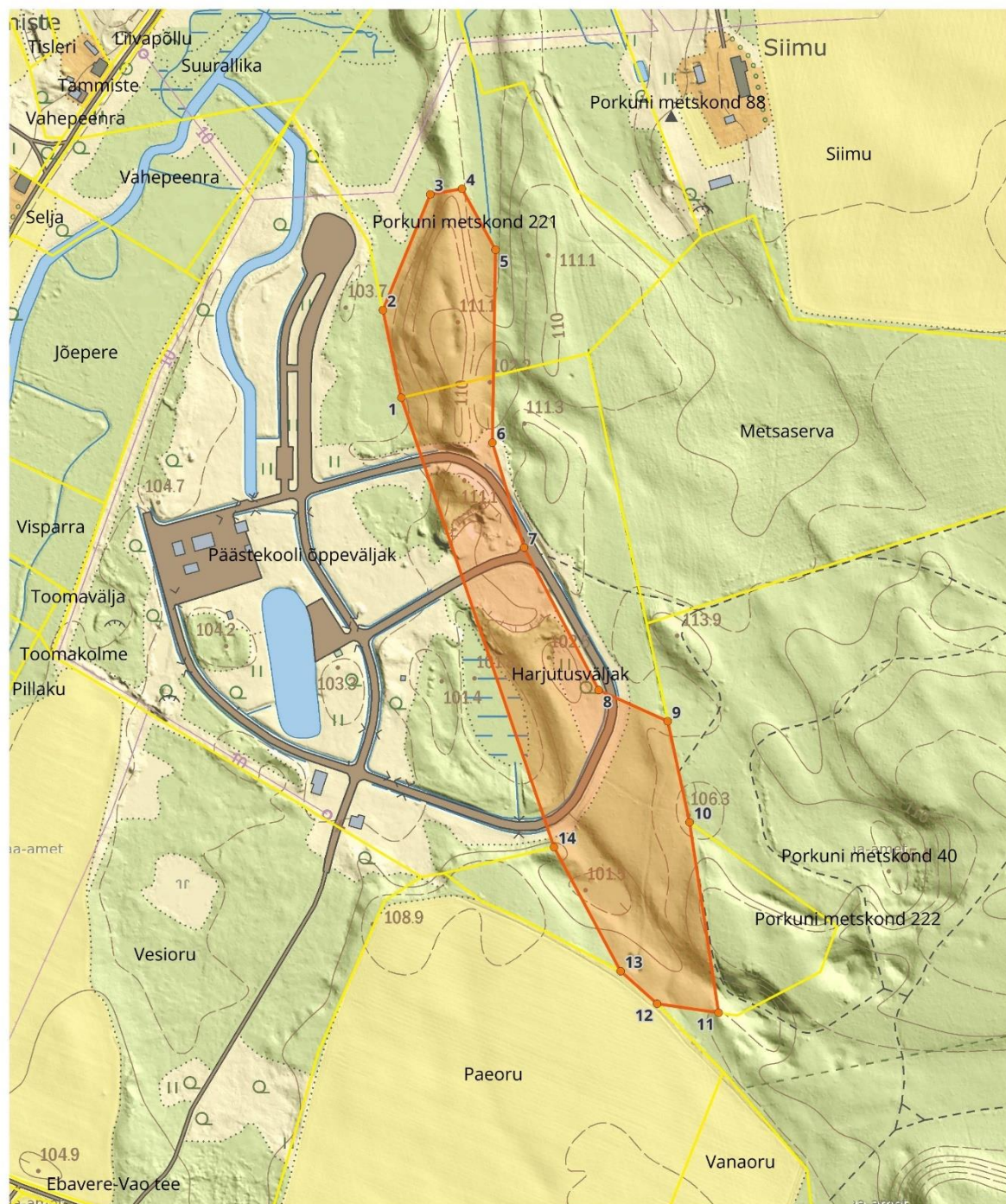


 Arheoloogiline leiukoht

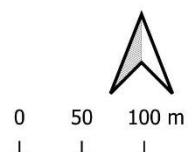


Muinsuskaitseamet: 03.10.2024
Aluskaart: Maa-amet 2024

Kaart 2. Arheoloogilise leiukoha piir.



- Arheoloogilise leiukoha nurgapunktid
- Arheoloogiline leiukoht
- KÜ 2024



Muinsuskaitseamet: 03.10.2024
Aluskaart: Maa-amet 2024

Tabel 1. Arheoloogilise leiukoha piiri koordinaadid.

Nr	X	Y
1	6554655,75	626575,51
2	6554736,958	626558,484
3	6554844,35	626602,434
4	6554849,546	626631,863
5	6554792,973	626663,024
6	6554614,02	626660,138
7	6554516,618	626689,567
8	6554384,423	626758,812
9	6554355,487	626822,895
10	6554261,75	626843,12
11	6554085,02	626870,08
12	6554093,4	626813,02
13	6554123,61	626779,13
14	6554238,74	626717,25