



KÄSKKIRI

Tallinn

Kuupäev digiallkirjas nr 1-1/22

Ajutise kaitse alla võtmine

Muinsuskaitseaduse (edaspidi *MuKS*) § 21 lg-te 1 ja 3 ning § 23 lg 1 alusel:

1. Võtta ajutise kaitse alla kultuuriväärtusega maa-ala Põlva maakonnas Võõpsu alevikus (Aia tn 1 KÜ 70703:005:0166, Räpina mnt 1 KÜ 70703:005:0009, Räpina mnt 1a KÜ 70703:005:0011, Räpina mnt 2 KÜ 70703:005:0003, Räpina mnt 3 KÜ 70703:005:0014, Räpina mnt 4 KÜ 70703:005:0218, Räpina mnt 4a KÜ 70703:005:0219, Räpina mnt 8 KÜ 70703:005:0017, Räpina mnt 10 KÜ 70703:005:0202, Teeääre KÜ 70701:001:0564, Turu tn 1 KÜ 70703:005:0160, Turu tänav KÜ 70703:005:0069, Jõe tänav KÜ 70703:005:0066, 45 Tartu-Räpina-Värska tee KÜ 70703:005:0186, 45 Tartu-Räpina-Värska tee T10 KÜ 70703:005:0043, 45 Tartu-Räpina-Värska tee T12 KÜ 70703:005:0047).
2. Kehtestan ajutise kaitse piiri vastavalt kaardile käskkirja lisas 1.
3. Kehtestan maa-alale kuue kuu pikkuse ajutise kaitse alates käskkirja allkirjastamisest.
4. Avaldada käskkiri kultuurimälestiste registris.
5. Kanda ajutise kaitse maa-ala Maa- ja Ruumiameti kultuurimälestiste kaardikihile.
6. Käskkiri jõustub allakirjutamisel.

Otsuse peale on 30 päeva jooksul võimalik esitada vaie Muinsuskaitseametile haldusmenetluse seaduses sätestatud korras või kaebus Tallinna Halduskohtusse halduskohtumenetluse seadustikus sätestatud korras.

1. Asjaolud

- 1.1. Võõpsu alevikus paiknevale kalmistule osutab esmakordselt hobiarheoloog Jaan Jung, kelle sõnul leiti 1845. aastal Võõpsu aleviku ehitamise käigus Schlooki nimelise maja kohal luustikke ja sütt¹. J. Jungi info korratatakse üle 1920ndate aastate Räpina kihelkonnakirjeldustes². 1980ndate aastate lõpus leiti luid keldri rajamisel Kolbasovi maja krundil poe vastas. 2009. aastal toimusid Võõpsu alevikus maantee renoveerimisega seoses pinnasetööd, mille käigus avastati teeluselt maa-alalt luustikke (Lisa 2), mis paiknesid umbes 1,5 meetri sügavusel. Luude juurest leiti esemeid, sh käevõru, mis

¹ Mss 107b (16).

<https://register.muinas.ee/ftp/Arheoloogia/Andmeid%20V%C3%B5%C3%B5psu%20kalmest.pdf>

² Urgart 1922, 49; Ehrlich 1927, 11.

pärineb 12.–13. sajandist³. 2012. aasta inspeksiooni käigus on püütud kalmistu ala täpsemalt lokaliseerida, oletades, et kalmistu tuumikala võib jääda Räpina mnt 1 ja 3 kruntidel olevate hoonete vahelisele tühjale alale (kus asus endine mõisa valitsejamaja, nn Schlooki maja), ulatudes samas Räpina maantee alla ja selle põhjapoolsele küljele⁴.

- 1.2. 2025. aasta suvel algasid Võõpsu alevikus pinnasetööd vee- ja kanalisatsioonitaristu rekonstrueerimisega seoses. Tööd toimuvad Muinsuskaitseametis kooskõlastatud projekti (kooskõlastuse nr 50495) alusel, seejuures on kooskõlastuse andmisel rõhutatud arheoloogilise uuringu tagamise vajadust Võõpsu aleviku alale jääval arheoloogiastundlikul alal, kust on teateid nii asulakoha kui ka kalmistu olemasolust. Muinsuskaitseamet juhtis tähelepanu, et arheoloogiline uuring võimaldab vältida olukorda, kus reaalsete pinnasetööde ajal satutakse arheoloogilisele kultuurikihile, mille tulemusena võivad tööd teadmata ajaks peatuda, mis toob kaasa planeeritud tegevuste edasilükkumise ja sellega kaasnevad soovimatud finantskulud. Vaatamata Muinsuskaitseameti poolsele tungivale soovitusel ei ole töödeks arheoloogiastundlikul alal arheoloogilisi uuringuid tellitud.
- 1.3. Kalmistu alal ja selle vahetus läheduses kavandatakse pinnasetöid (torustike rajamine, maantee renoveerimine), mistõttu on väga suur oht arheoloogilise kultuurikihi (sh *in situ* matuste) säilimisele.

2. Õiguslikud põhjendused

- 2.1. Kultuuriväärtusega maa-ala võib võtta ajutise kaitse alla, et hinnata mälestiseks tunnistamise menetluse algatamise vajadust ja vajaduse korral viia läbi mälestiseks tunnistamise menetlus (MuKS § 21 lg 1). Muinsuskaitseameti kogutud informatsiooni (vt p 1.1) põhjal saab öelda, et käsitletaval territooriumil asub kultuuriväärtusega maa-ala, mis võib vastata mälestise kriteeriumidele. Mälestiseks tunnistamise menetluse algatamise vajaduse hindamiseks võib Muinsuskaitseametil olla vajadus korraldada maa-alal täiendavad arheoloogilised uuringud.
- 2.2. Ajutist kaitset kohaldatakse juhul, kui on piisav alus arvata, et kultuuriväärtusega asi või maa-ala võib enne mälestiseks tunnistamist hävida või kaduda või selle kultuuriväärtust rikutakse (MuKS § 21 lg 2). Võttes arvesse, et Muinsuskaitseamet on tuvastanud potentsiaalse mälestise kultuurikihi kahjustamise tõenäosuse, on oht, et kultuuriväärtusega maa-ala võib saada kahjustatud.
- 2.3. Ajutise kaitse alla võetakse Võõpsu alevis Räpina maantee põhja- ja lõunaküljele jääv maa-ala vastavalt lisas 1 välja toodud ulatusele. Kalmistuga seotud arheoloogilise kultuurikihiga ala võib paikneda u 1,5 ha suurusel territooriumil, ligikaudu 160 m pikkusel ning 90 m laiusel alal.
- 2.4. Ajutise kaitse alla võtmisega ei ole maa-ala mälestiseks tunnistatud. Maa-ala mälestiseks tunnistamise korral tuleb kaaluda kõiki argumente, sh omaniku huve, kuid eelnevalt peab olema võimalik maa-ala kultuuriväärtus välja selgitada. Seisukoha kujundamiseni peab olema tagatud kalmistuga seotud arheoloogilist kultuurikihti sisaldava maa-ala säilimine puutumatuna kuni nõuetekohase arheoloogilise uuringu läbiviimiseni. Sellist olukorda saab tagada maa-ala ajutise kaitse režiimi kehtestamisega.
- 2.5. Arheoloogiline kultuurikiht on inimtegevuse tulemusena või kaasmõjul tekkinud ladestus, mis võib sisaldada ehitusjäänuseid, vrakke, inim- ja loomaluid, arheoloogilisi leide, sealhulgas töö- ja tarbeesemeid, tootmisjääke ja muud sellist (MuKS § 6). Arheoloogilist kultuurikihti rikuvad selle asukohas pinnase- ja kaevetööd või muu tegevus (sh otsinguvahendi kasutamine), mille tagajärjel ladestunud informatsioon paisatakse segi selliselt, et edasine teaduslik uurimine tervikliku ajalooallikana muutub keeruliseks.
- 2.6. Ajutise kaitse alla võetud maa-ala suhtes kohaldatakse muinsuskaitseaduses mälestise kohta sätestatud. Ajutise kaitse all oleva maa-ala omanikul või valdajal on mälestise

³ Valk, H. 2012. Andmeid Võõpsu muinaskalmest.

⁴ Sander, K. 2012. Aruanne inspeksioonist Räpina kihelkonnas 6.-10. augustil 2012. aastal.

omaniku või valdaja õigused ja kohustused, sh Muinsuskaitseameti määratud uuringu tegemise kulu hüvitamise taotlemise õigus (MuKS § 22, § 48 lg 2). Ajutise kaitse alal on keelatud maa-ala hävitamine või rikkumine säilitamiskohustuse alusel (MuKS § 33) ning kõik ajutise kaitse ala füüsiliselt mõjutavad tööd tuleb eelnevalt Muinsuskaitseametiga kooskõlastada ja saada nendeks luba. Muinsuskaitseameti loata on ajutise kaitse alla võetud maa-alal keelatud ehitamine, kõrghaljastuse rajamine, raie-, kaeve- ja muud pinnase teisaldamise või juurdeveoga seotud tööd (MuKS § 52).

- 2.7. Ajutise kaitse alla võib maa-ala võtta kuni kuueks kuuks (MuKS § 23 lg 1). Muinsuskaitseamet võib ajutise kaitse tähtaega pikendada 6 kuu võrra, kui uuringute käigus ilmneb asjaolusid, mis vajavad uuringute mahu suurendamist või kui uuringu teostamine on takistatud Muinsuskaitseametist mitte olenevatel põhjustel.
- 2.8. Ajutise kaitse vajaduse ära langemisel enne tähtaja lõppu ajutine kaitse lõpetatakse.
- 2.9. Ajutise kaitse rakendamine käsitletavas piirkonnas on kiireloomuline vajadus ning lähtuvalt MuKS § 21 lg-st 2 võib ajutise kaitse kohaldamisel jätta ära arvamuse küsimise menetlusosalistelt. Tuginedes eelnevale ei ole Muinsuskaitseamet ajutise kaitse rakendamisel küsinud arvamust menetlusosalistelt ega teistelt puudutatud isikutelt.
- 2.10. Vastavalt kultuuriministri 24.04.2019.a määruse nr 17 „Kultuurimälestiste registri põhimäärus“ § 1 lg 2 p-le 3 ja §-le 10 kannab Muinsuskaitseamet ajutise kaitse andmed kultuurimälestiste registrisse, avaldab ajutise kaitse käskkirja kultuurimälestiste registris ning avalikustab ajutise kaitse maa-ala Maa- ja Ruumiameti kultuurimälestiste kaardikihil (MuKS § 21 lg 3).

/allkirjastatud digitaalselt/

Marilin Mikhelson
peadirektor

Lisa 1. Ajutise kaitse alla võetava kultuuriväärtusega maa-ala asukoht, piir ja koordinaadid (aluskaart: Maa- ja Ruumiamet 2025).

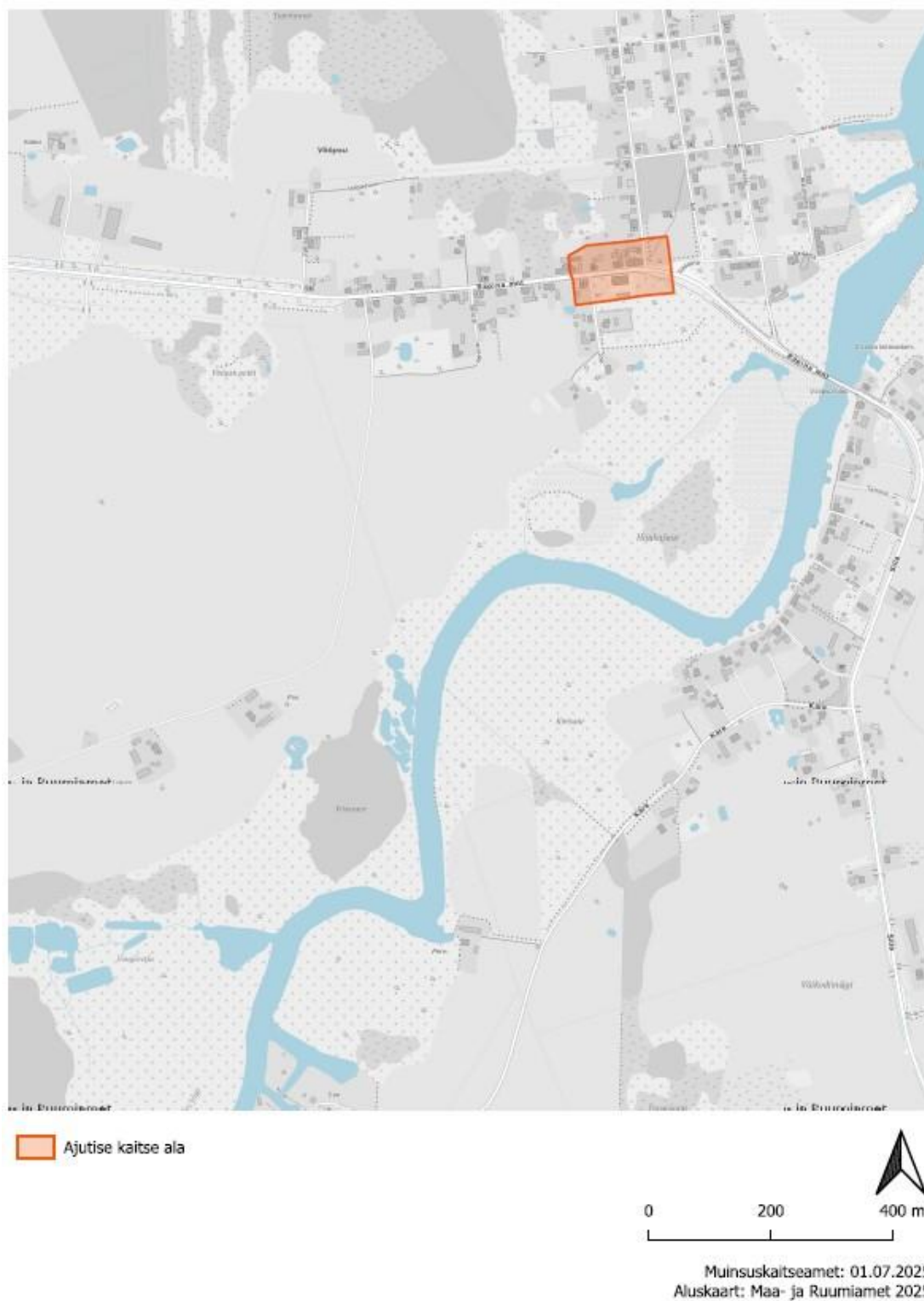
Lisa 2. 2009. aastal Võõpsu alevikus maantee rekonstrueerimise käigus ilmnunud inimluud. (Fotod: K. Kallar)

Eero Heinloo, kaitsekorralduse spetsialist, 51964752, eero.heinloo@muinsuskaitseamet.ee

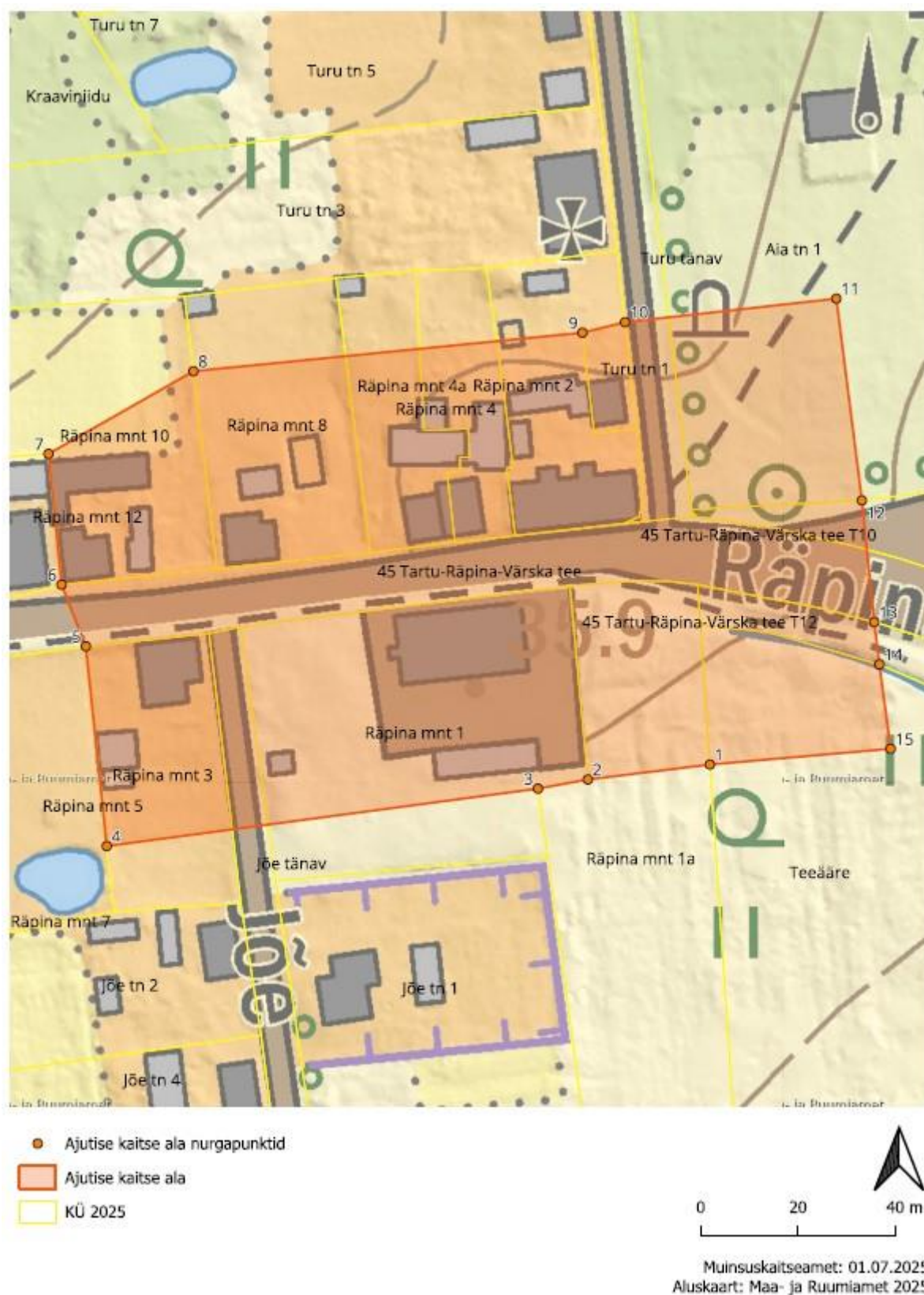
LISA 1

Muinsuskaitseameti peadirektori 2025. a käskkirja nr 1-1/22
„Ajutise kaitse alla võtmine“ juurde

Lisa 1. Ajutise kaitse all oleva maa-ala asukoht, piir ja koordinaadid.



Kaart 1. Ajutise kaitse alla võetava kalmistu asukoht (aluskaart: Maa- ja Ruumiamet 2025).



Kaart 2. Ajutise kaitse alla võetava kalmistu piir (aluskaart: Maa- ja Ruumiamet 2025).

Tabel.1 Ajutise kaitse alla võetava ala nurgapunktide koordinaadid

Nr	X	Y
1	6443239,137	708627,56
2	6443236,07	708602,49
3	6443234,18	708592,22
4	6443222,362	708503,597
5	6443263,46	708499,29
6	6443276,15	708494,31
7	6443303,06	708491,63
8	6443320,061	708521,417
9	6443327,98	708601,36
10	6443330,15	708610,12
11	6443334,99	708653,547
12	6443293,48	708658,8
13	6443268,439	708661,341
14	6443259,74	708662,39
15	6443242,381	708664,713

Tabel 1. Ajutise kaitse alla võetava kalmistu koordinaadid.

LISA 2

Muinsuskaitseameti peadirektori 2025. a käskkirja nr 1-1/22
„Ajutise kaitse alla võtmine“ juurde

Lisa 2. 2009. aastal Võõpsu alevikus maantee rekonstrueerimise käigus ilmnenu inimluud.
(Fotod: K. Kallar)



Foto 1. Kolju.



Foto 2. Roided.