

**Töö number**  
**Tellija**  
**Konsultant**

**2021-0046**  
**Rahandusministeerium**  
**Skepast&Puhkim OÜ**  
Laki põik 2, 12919 Tallinn  
Telefon: +372 664 5808  
e-post: info@skpk.ee  
Registrikood: 11255795

**Kuupäev**

**September 2021**

# **Pärnu maakonna planeeringu teemaplaneering „Pärnu jõe ja kaldaala ruumilise arengu perspektiiv ning seosed mereplaneeringuga“**

**KSH väljatöötamise kavatsus**



Versioon **1 (ettepanekute küsimiseks)**  
Kuupäev **10.09.2021**  
Koostanud: **Eike Riis, Aide Kaar, Veronika Verš, Raimo Pajula, Ingo Valgma, Marko Ründva, Marko Lauri, Jüri Hion**

Esikaane foto: Vaade Pärnu jõele Jõesuu ripsillalt, 30.05.2019. Foto: Eike Riis

Projekti nr 2021-0046

SKEPAST&PUHKIM OÜ  
Laki põik 2  
12919 Tallinn  
Registrikood 11255795  
tel +372 664 5808  
e-mail info@skpk.ee  
www.skpk.ee

## Sisukord

<b>1.</b>	<b>SISSEJUHATUS</b> .....	<b>5</b>
<b>2.</b>	<b>OSAPOOLED JA MENETLUS</b> .....	<b>6</b>
2.1.	Teemaplaneeringu koostaja .....	6
2.2.	KSH eksperdirühm .....	6
2.3.	Kaasatavad osapooled .....	7
2.4.	Teemaplaneeringu ja KSH läbiviimise ajakava.....	7
<b>3.</b>	<b>TEEMAPLANEERINGU EESMÄRK, KOOSTAMISE VAJADUS NING KAVANDATAVA TEGEVUSE LÜHIKIRJELDUS</b> .....	<b>8</b>
3.1.	Teemaplaneeringu eesmärgid .....	8
3.2.	Teemaplaneeringu koostamise vajadus .....	8
3.3.	Teemaplaneeringu ülesanded (kavandatava tegevuse lühikirjeldus).....	9
<b>4.</b>	<b>SEOS TEISTE STRATEEGILISE PLANEERIMISE DOKUMENTIDEGA</b> .....	<b>11</b>
4.1.	Riiklikud ja maakondlikud arengudokumendid .....	11
4.1.1.	Lääne-Eesti vesikonna veemajanduskava .....	11
4.1.2.	Arengustrateegia „Pärnumaa 2035+“ .....	12
4.1.3.	Soomaa rahvusparki turismipiirkonna säästva arengu strateegia 2020-2025+ .....	12
4.2.	Kohalike omavalitsuste arengudokumendid .....	13
4.2.1.	Pärnu linna arengudokumendid .....	13
4.2.2.	Tori valla arengukavad.....	16
4.2.3.	Põhja-Pärnumaa valla arengukavad .....	17
4.3.	Ruumilise planeerimise dokumendid .....	17
4.3.1.	Pärnu maakonna planeering .....	17
4.3.2.	Pärnu maakonnaga piirneva mereala maakonnaplaneering .....	18
4.3.3.	Soomaa piirkonna teemaplaneering .....	18
4.3.4.	Pärnu maakonna planeeringu teemaplaneering „Põhimaantee nr 4 (E67) Tallinn–Pärnu–Ikla (Via Baltica) trassi asukoha täpsustamine km 92,0- 170,0“ .....	19
4.3.5.	Pärnu maakonnaplaneering „Rail Baltic raudtee trassi koridori asukoha määramine“ .....	19
4.3.6.	Pärnu linna üldplaneeringud .....	19
4.3.7.	Tori valla üldplaneeringud .....	20
4.3.8.	Põhja-Pärnumaa valla üldplaneeringud.....	21
4.3.9.	Pärnu linna kehtivad detailplaneeringud .....	22
4.3.10.	Tori valla kehtivad detailplaneeringud .....	23
4.3.11.	Põhja-Pärnumaa valla kehtivad detailplaneeringud .....	23
<b>5.</b>	<b>HINDAMISMETOODIKA KIRJELDUS</b> .....	<b>24</b>
<b>6.</b>	<b>MÕJUTATAVA KESKKONNA KIRJELDUS</b> .....	<b>26</b>
<b>7.</b>	<b>NATURA HINDAMINE</b> .....	<b>28</b>
7.1.	Teave kavandatava tegevuse kohta .....	28
7.2.	Mõjuala ulatuse määratlemine .....	28
7.3.	Kavandatava tegevuse mõjupiirkonda jäävate Natura-alade iseloomustus .....	28
7.4.	Natura eelhindamise tulemused .....	28
7.4.1.	Võimalik mõju Pärnu jõe loodusalale.....	29
7.4.2.	Võimalik mõju Reiu jõe loodusalale.....	32
7.4.3.	Võimalik mõju Rannaniidu loodusalale .....	34
7.4.4.	Võimalik mõju Tori põrgu loodusalale.....	34
<b>8.</b>	<b>TEGEVUSEGA EELDATAVALT KAASNEV MÕJU</b> .....	<b>36</b>
8.1.	Eeldatav mõju planeeringuala jõgedele ja nende kallastele .....	36
8.2.	Pinnaste radoonisisaldusega arvestamise vajadus .....	37
8.3.	Üleujutustega arvestamise vajadus .....	37

8.4.	Eeldatav mõju kaitstavatele loodusobjektidele .....	38
8.4.1.	Mõju kaitsealadele.....	38
8.4.2.	Mõju hoiualadele.....	39
8.4.3.	Mõju kaitsealustele liikidele ja kivististele .....	40
8.4.4.	Mõjud kaitstavate liikide püsielupaikadele .....	41
8.4.5.	Mõju kaitstavatele looduse üksikobjektidele.....	41
8.5.	Eeldatav mõju vääriselupaikadele.....	41
8.6.	Eeldatav mõju kultuuriväärtustele .....	42
8.7.	Eeldatav mõju väärtuslikele maastikele.....	42
8.8.	Eeldatav mõju rohelisele võrgustikule .....	42
8.9.	Eeldatav mõju asustusele ja maakasutusele .....	43
8.10.	Eeldatav mõju ettevõtlusele .....	44
8.11.	Eeldatav mõju teedevõrgule .....	44
8.12.	Eeldatav mõju seoses muude jõega seotud rajatistega.....	47
8.13.	Pärnu jõe võimaliku süvendamisega kaasnev mõju.....	48
8.14.	Kliimamuutustega arvestamine .....	49
8.15.	Piiriülese keskkonnamõju esinemise võimalikkus.....	49
<b>9.</b>	<b>TÄIENDAVATE UURINGUTE VAJADUS .....</b>	<b>50</b>
<b>10.</b>	<b>ISIKUTE JA ASUTUSTE ETTEPANEKUD .....</b>	<b>51</b>
<b>11.</b>	<b>KASUTATUD MATERJALID .....</b>	<b>52</b>

## Lisad

Lisa 1. Isikute ja asutuste ettepanekud KSH väljatöötamise kavatsusele (lisatakse pärast menetluse läbiviimist)

Planeeringuala (mõjutatava keskkonna) kirjeldus esitatakse teemaplaneeringu lähteseisukohtade ja KSH väljatöötamise kavatsuse ühise lisana.

## Kasutatud lühendeid

DP	detailplaneering
EELIS	Eesti Looduse Infosüsteem
eRT	elektrooniline Riigi Teataja
KeHJS	keskkonnamõju hindamise ja keskkonnajuhtimissüsteemi seadus
KeÜS	keskkonnaseadustiku üldosa seadus
KMH	keskkonnamõju hindamine
KOV	kohalik omavalitsus
KSH	keskkonnamõju strateegiline hindamine
LKA	looduskaitseala
LS	lähteseisukohad
PlanS	planeerimisseadus
VTK	väljatöötamise kavatsus
ÜP	üldplaneering

## 1. Sissejuhatus

Vabariigi Valitsus algatas 15.01.2021 korraldusega nr 15 Pärnu maakonna planeeringu teemaplaneeringu „Pärnu jõe ja kaldaala ruumilise arengu perspektiiv ning seosed mereplaneeringuga“ (edaspidi: *teemaplaneering*) ning selle keskkonnamõju strateegilise hindamise (KSH). KSH eelhindamise tulemusena leiti, et KSH algatamine on vajalik, sest kavandatava tegevusega ei ole võimalik välistada ebasoodsaid mõjusid piirkonna Natura 2000 võrgustiku aladele.<sup>1</sup>

Teemaplaneeringu koostamise peamine eesmärk on esmakordselt ja ühtses arengudokumendis Pärnu jõe ja kaldaala ning lähimereala terviku ruumilise arengu põhimõtete sidumine ja suundumuste määramine aastani 2030+ ning tasakaalustada kohalikud ja riiklikud huvid jõe vee- ja kaldaaladel nii keskkonnavalasest, sotsiaalmajanduslikust, kultuur-ajaloolisest kui ka veeliikluse vajaduste aspektist lähtuvalt. Riigi huvi on kavandada ruumikasutus, mis tagab positiivse mõju piirkonna majandusele ja elanikkonnale tervikuna ning säilitab loodus- ja kultuuriväärtused.

Planeeringuala hõlmab Pärnu jõe veeala koos kaldaaladega Kurgjalt kuni suubumiseni merre, Pärnu lahte (ca 75 km pikkuses lõigus). Planeeringualasse on haaratud jõe kaldaalad Pärnu linnas ning Tori ja Põhja-Pärnumaa valdades. Pärnu jõe alamjooksu ja selle lähiala all mõistetakse piirkonda Kurgjalt kuni jõe suudmeni. Pärnu jõgi kuulub Pärnu jõe loodusala Natura 2000 võrgustiku alade hulka.

KSH koostamise peamine eesmärk on arvestada erinevaid keskkonnast tulenevaid kaalutlusi teemaplaneeringu koostamisel ja kehtestamisel ning tagada kõrgetasemeline keskkonnakaitse ja jätkusuutlik areng.

KSH toetab teemaplaneeringu lahendust ning minimeerib võimalused arenduseks, millega kaasneb oluline ebasoodne mõju keskkonnale, mida pole võimalik leevendada. KSH käigus kirjeldatakse, analüüsitakse ja hinnatakse teemaplaneeringu rakendamise kaasneda võivaid olulisi mõjusid looduskeskkonnale, inimese tervisele ning sotsiaalsetele vajadustele ja varale ning kultuuripärandile. Vastavalt KeHJS-e §-le 2<sup>2</sup> on keskkonnamõju oluline, kui see võib eeldatavalt ületada mõjuala keskkonnataluvust, põhjustada keskkonnas pöördumatuid muutusi või seada ohtu inimese tervise ja heaolu, kultuuripärandi või vara. KSH käigus tehakse ettepanekuid soodsaima lahendusvariandi valikuks ning vajadusel ebasoodsate keskkonnamõjude vähendamiseks leevendusmeetmete rakendamiseks.

KSH VTK on aluseks KSH aruande koostamisele. KSH VTK-s märgitakse mõju hindamise ulatus, teemaplaneeringu elluviimisega eeldatavalt kaasneda võiv oluline keskkonnamõju, sealhulgas mõju inimese tervisele, piiriülese keskkonnamõju esinemise võimalikkus, võimalik mõju Natura 2000 võrgustiku aladele ning KSH eeldatav ajakava, mis sõltub teemaplaneeringu koostamise ajakavast.

KSH käsitusallikaks on teemaplaneeringu ala. Vajadusel, sõltuvalt eeldatavalt mõjutatavast keskkonnaelemendist ja mõju ulatuskaugusest, arvestatakse keskkonnamõju hindamisel ka ala väljaspool planeeringuala. Mõjuala ulatust arvestatakse olulise mõju leviku kaugusele, mis sõltuvalt mõjuallikast ja mõjutatavast keskkonnaelemendist võib olla erinev.

<sup>1</sup> <https://www.rahandusministeerium.ee/et/ruumiline-planeerimine/maakonnaplaneeringud#p%C3%A4rnuj%C3%B5gi> (vaadatud 01.09.2021)

## 2. Osapooled ja menetlus

### 2.1. Teemaplaneeringu koostaja

Teemaplaneeringu koostamist korraldab, planeeringut koostab ja KSH koostamist korraldab Rahandusministeerium (täpsemalt regionaalhalduse osakonna Pärnu talitus).

Kontaktisikud:

- Raine Viitas, ruumilise planeerimise peaspetsialist, tel: 7155 865, e-post: raine.viitas@fin.ee
- Tiiu Pärn, planeeringute järelevalve nõunik, tel: 7155 866, e-post: tiuu.parn@fin.ee

### 2.2. KSH eksperdirühm

Teemaplaneeringu KSH viib läbi OÜ Skepast&Puhkim eksperdirühm, koosseis vt Tabel 1.

**Tabel 1. Teemaplaneeringu KSH eksperdirühma koosseis**

Ekspert	Vastutusvaldkond	Ülesanded eksperdirühmas
Jüri Hion	Töögrupi juht	Projektijuhtimine
Eike Riis	KSH juhtekspert; mõjude hindamise ekspert	Ekspedirühma töö korraldamine, ekspertide sisendite ülevaatus, KSH VTK ja KSH aruande koostamine; kultuuriväärtused, mõju hindamine kultuurilisele keskkonnale; Natura hindamine; seos teiste strateegilise planeerimise dokumentidega
Aide Kaar	Töögrupi juhi asetäitja; mõjude hindamise ekspert	Töögrupi juhi toetamine ning abi projektijuhtimisel ja KSH juhteksperti asendamine vajadusel; mõju taristule (teedevõrk, tehnovõrgud)
Veronika Verš	Mõjude hindamise ekspert	Mõju asustusele ja maakasutusele, ettevõtlusele, inimese tervisele ning sotsiaalsetele vajadustele ja varale
Raimo Pajula	Eluslooduse valdkonna ekspert – taimestik ja loomastik	Kaitsealused taime- ja loomaliigid; Natura hindamine; mõju maismaaökosüsteemidele
OÜ Rewild	Jõgede elustik (taimestik, loomastik)	Mõju hindamine planeeringuala vooluveekogude elustikule ja Natura kaitse-eesmärkidele
Ingo Valgma	Geoloogia ja hüdrogeoloogia spetsialist	Reljeef ja geoloogilised tingimused; mõju pinna veekogudele ja põhjaveele; mõju maavaradele ja maardlatele
Marko Ründva (OÜ Kajaja)	Müra ja vibratsiooni ekspert	Müra ja vibratsiooni mõju
Marko Lauri	Geoinformaatika spetsialist	GIS andmete kogumine, haldamine ja analüüs

KSH juhtekspert Eike Riis vastab KeHJS-e § 34 lõike 4 punktides 1–5 KSH juhtekspertidele esitatavatele nõuetele.

### 2.3. Kaasatavad osapooled

Teemaplaneeringu ja KSH koostamine toimub koostöös ning nende dokumentide menetlus on ühine. Sellest tulenevalt on ühised ka teemaplaneeringu ja KSH koostamisse kaasatavad osapooled (asutused ja isikud). Dupleerimise vältimiseks on kaasatavate asutuste ja isikute nimekiri esitatud ainult teemaplaneeringu lähteseisukohtade dokumendis.

Samas on toodud ka teemaplaneeringu ja KSH ühine kaasamiskava (koostöö ja kaasaamise põhimõtted).

### 2.4. Teemaplaneeringu ja KSH läbiviimise ajakava

KSH läbiviimise ajakava sõltub planeeringu koostamise ajakavast ning neid dokumente menetletakse koos. Vastav menetluskord on sätestatud planeerimisseaduse peatükis 5. KSH koostamist korraldab Rahandusministeerium (täpsemalt regionaalhalduse osakonna Pärnu talitus).

Alljärgnevas tabelis (Tabel 2) on toodud teemaplaneeringu ja KSH koostamise eeldatav põhimõtteline ajakava peamiste etappide järgi. Kuna KSH ajakava sõltub teemaplaneeringu koostamise ajakavast, siis täpsemalt menetlusetappide kaupa lahti kirjutatud ajakava on esitatud teemaplaneeringu lähteseisukohtade dokumendis ning seda KSH VTK-s ei dupleerita.

**Tabel 2. Teemaplaneeringu ja KSH koostamise eeldatav põhimõtteline ajakava**

I etapp	Planeeringu lähteseisukohtade ja KSH VTK koostamine ning ettepanekute küsimine	Aprill-oktoober 2021
II etapp	Planeeringu eskiislahenduse ja KSH aruande eelnõu koostamine ning avalikustamine	November 2021–detsember 2022
III etapp	Planeeringu ja KSH aruande kooskõlastamine ja arvamuste küsimine	Jaanuar–mai 2023
	Planeeringu vastuvõtmine ja KSH aruande tunnistamine nõuetele vastavaks	Juuni–juuli 2023
IV etapp	Planeeringu avalikustamine ja avalikud arutelud	August–november 2023
	Planeeringu kehtestamine	Detsember 2023

### 3. Teemaplaneeringu eesmärk, koostamise vajadus ning kavandatava tegevuse lühikirjeldus

#### 3.1. Teemaplaneeringu eesmärgid

Teemaplaneeringu koostamise peamine eesmärk on esmakordselt ja ühtses arengudokumentis Pärnu jõe ja kaldaala ning lähimereala terviku ruumilise arengu põhimõtete sidumine ja suundumuste määramine aastani 2030+. Tasakaalustada kohalikud ja riiklikud huvid jõe vee- ja kaldaaladel nii keskkonnavalasest, sotsiaalmajanduslikust, kultuur-ajaloolisest kui ka veeliikluse vajaduste aspektist lähtuvalt. Olemasoleva potentsiaali ja perspektiivsete vajaduste avaliku planeerimise tulemusena kokku leppida põhimõtted Pärnu jõe veeala aktiivseks kasutamiseks ning määrata tingimused nende elluviimiseks. Riigi huvi on kavandada ruumikasutus, mis tagab positiivse mõju piirkonna majandusele ja elanikkonnale tervikuna ning säilitab loodus- ja kultuuriväärtused.

Arvestades ala iseloomu – kõrge asustustiheduse ja kasutamise intensiivsusega piirkond Pärnust Sindini ning oluliselt väikesema asustustihedusega piirkond Sindist Kurgjani – tuleb välja töötada ja kasutada erinevaid meetodikaid tervikliku planeeringulahenduse koostamisel.

Teemaplaneeringu täpsemad eesmärgid:

- Maakonnaplaneeringu täpsustamine. Üld- ja detailplaneeringute ning erineva tasandi arengudokumentide koostamiseks suuniste andmine.
- Piirkonna ruumilise arengu põhimõtete ja põhisuundade määratlemine, prioriteetide täpsustamine, maa- ja veealade kasutamistingimuste määratlemine, sotsiaalse ja tehnilise taristu (olulisemate objektide) asukoha määramine.
- Ökosüsteemiteenuste ja kliimamuutustega arvestamine.
- Loodus- ja kultuurilise keskkonna väärtuste säilimine. Ettepanekute tegemine kaitseala ja kaitsealuste objektide kasutamistingimuste täpsustamiseks.
- Rohevõrgustiku toimimise tagamiseks kasutustingimuste määramine, arvestades Sindi paisu lammutamisest tulenevaid looduslike ja majanduslike olude muutusi ning sotsiaalseid vajadusi.
- Piirkonna elanikele kvaliteetsema elukeskkonna loomine.
- Piirkonna kohalikele ettevõtjatele majandustegevuse, sh turismi- ja puhkemajanduse arendamiseks vajalike eelduse loomine.
- Tekkinud uues olukorras, Sindi paisu lammutamise tulemusena Pärnu jõe veeala kasutustingimuste seadmine, seejuures arvestades kalandusega seonduvaid piiranguid (kudealad, püügikeelualad jms).

#### 3.2. Teemaplaneeringu koostamise vajadus

Pärnu jõe veeala kasutamine on täna tervikuna planeerimata ja reguleerimata. Pole ka erinevate kohalike omavalitsuste, riigiametite, kogukonna liikmete vahelist kokkulepet jõega seotud alade ja tegevuste arendamise osas. Iga huvigrupp kasutab jõge oma äranägemise järgi ja seetõttu on juba ka ilmnenud probleemid, nt sõudjad ja väikelaevad „ei mahu“ samal ajal jõele. Iga aastaga suureneb veesõidukite arv, jõe ja jõearsete alade kasutamine, kuid seejuures on olematud turvalisuse ja ohutuse tagamine, juurdepääsud ja parkimistingimused.

Seaduste, kaitse-eeskirjade, arengustrateegiatega ja erinevate tasandite planeeringutega (riigi ja maakonnaplaneeringud ning kohalike omavalitsuste üld- ja detailplaneeringud) on ette nähtud



meetmeid piirkonna arendamiseks ja väärtuste kaitsmiseks, kuid senini ühtseid maa- ja veealade kasutamise põhimõtteid kokku lepitud ei ole.

Pärnu jõe ja lähiala uute kasutusvõimaluste planeerimise vajadus tuleneb ka Sindi paisu lammutamisest 2019. aastal, mis loob täiesti uued võimalused ja eeldused piirkonna arendamiseks.

Riigi huvi on teemaplaneeringuga tagada pääs merele, Pärnu sadama toimimine ja väikelaevaliikluse arenemine; arvestades väikealuste (mootorpaadid, purjekad jt) kiiret kasvutrendi kavandada maakonna kui terviku ruumilise arengu seisukohalt väikesadamate võrgustik; kindlustada jõe kasutajate turvalisus; määrata jõgede avaliku kasutusega kalda-alad ja juurdepääsud neile. Läbi koostöö ja kaasamise annab planeering võimaluse välja selgitada erinevate riigiametite huvid ja koos kohalike omavaltsustega kokku leppida ühine reeglistik piirkonna arendamiseks, arvestades seejuures Pärnu jõe ja lahe kalanduslikku tähtsust, kalade rändeteid ja kudealasid.

### 3.3. Teemaplaneeringu ülesanded (kavandatava tegevuse lühikirjeldus)

Teemaplaneeringu üldine ülesanne on avaliku planeerimisprotsessi käigus määrata Pärnu jõe alamjooksu ja selle kaldaala kasutusvõimalused, mis tasakaalustatult arvestab erinevate kasutajate huve. Seejuures tuleb vältida kasutajate ja looduse vahelisi vastuolusid või minimeerida need leevendavate meetmete kavandamise kaudu.

Tulenevalt teemaplaneeringu eesmärgist, maakonna ruumilistest vajadustest ja planeeringuala iseloomust on teemaplaneeringu täpsemad ülesanded:

- Pärnu jõe üleujutusega alade kajastamine, alade kasutamistingimuste ja ehitustingimuste määratlemine;
- Pärnu jõe lihkeohtlikkusega kaldaalade kajastamine. Kaldakindlustusrajatiste vajaduse väljaselgitamine. Nendel aladel kasutamistingimuste määramine, so meetmete ja kitsenduste seadmine;
- kaldaala tehnilise taristu objektide (teed ja kergliiklusteed, sh juurdepääsud jõele, parklad, matkarajad, vaateplatvormid, veeskamiskohad, sadamad, sildumiskohad ja paadisillad jt) asukohtade määramine ning nende avalikuks kasutamiseks ja arendamiseks tingimuste (kitsenduste) seadmine;
- sildade renoveerimise ja uute ülepääsukohtade (sh sillad, paadimees, trossipraam) vajaduse määramine;
- sadamate võrgustik – Pärnu ja Sauga jõgede suudmealal sadamate kajastamine (Pärnu sadam, jahisadam, Japsi kalasadam jt) ning täiendava arendusvajaduse välja selgitamine ja selleks tingimuste seadmine;
- veeteede määramine, laevatatavuse ja jõetranspordi tagamiseks tingimuste seadmine;
- veespordi harrastamiseks jõe veeala tsoneerimine tasakaalu leidmiseks erinevate kasutajate (laevad, sõudjad, skautid, ujumised jne) huvide vahel;
- jõel ja jõe kallastel, sh jõe äärne matkarada kuni Kurgjani takistusteta liikumise tagamiseks tingimuste ja vajadusel kaasnevate kitsenduste seadmine, veeteekondade (veematkaradade) kohta koos sildumisvõimalustega ettepanekute tegemine;
- jõetrammi sadamate kavandamine ja taristu arendamiseks tingimuste seadmine;
- jõgede setetest puhastamise ja süvendamise vajaduse ning võimaluse väljaselgitamine, selleks tingimuste seadmine;
- kalavarude kestliku majandamise põhimõtete määratlemine;
- vee- ja kalaturismi arendamiseks tingimuste seadmine;
- kaldaala asustuse paiknemist suunavate tingimuste määramine;

- üldkasutatavate puhkealade ja -kohtade, sh supluskohtade, sportimiskohtade määramine ja kasutamistingimuste seadmine, sh universaalse disainiga arvestamine;
- ettevõtlusalade (olemasolevate laiendus, uute alade kavandamine) kasutamistingimuste määratlemine;
- rohelise võrgustiku koridoride ja tuumalade piiride ning kasutamistingimuste täpsustamine;
- väärtuslike maastike piiride ja kasutamistingimuste täpsustamine;
- ilusa vaatega kohtade määratlemine ja atraktiivsuse parandamiseks tingimuste seadmine;
- loodus- ja kultuuriväärtuste kasutustingimuste määratlemine;
- turvalisuse, sh pääste- ja veeliiklusohutuse tagamise põhimõtete määratlemine;
- üldplaneeringu koostamiseks suuniste andmine;
- tegevuskava ehk planeeringu elluviimise kava koostamine.

## 4. Seos teiste strateegilise planeerimise dokumentidega

### 4.1. Riiklikud ja maakondlikud arengudokumendid

#### 4.1.1. Lääne-Eesti vesikonna veemajanduskava<sup>2</sup>

Planeeringuala asub Lääne-Eesti vesikonnas. Planeeringuala hõlmab Pärnu jõestiku Pärnu, Sauga, Reiu ja Navesti jõgesid. Lääne-Eesti vesikonna veemajanduskava on koostatud vee kaitse ja kasutamise abinõude planeerimiseks Lääne-Eesti vesikonnas. Veemajanduskavaga koos koostati ka meetmeprogramm ning üleujutusohuga seotud riskide maandamiskava. Meetmeprogramm on veemajanduskava lahutamatu osa, milles esitatakse vee kasutamise ja kaitse meetmed.

**Pärnu jõgi** on veemajanduskava kohaselt jaotatud neljaks vooluveekogude pinnaveekogumiks, millest kolm asuvad planeeringualal:

- Pärnu jõgi Vodja jõest Käru jõeni (veekogumi kood 1123500\_2, lühike nimi Pärnu\_2);
- Pärnu jõgi Käru jõest Sindi paisuni (1123500\_3, Pärnu\_3);
- Pärnu jõgi Sindi paisust suudmeni (1123500\_4, Pärnu\_4).

2019. aastal on toimunud muudatus – liideti pinnaveekogumid Pärnu\_4 ja Pärnu\_3. 2019. aasta veekogumite seisundi koondhinnangu kohaselt on Pärnu\_3 seisund *halb* ja Pärnu\_2 seisund *kesine*. 2021. aasta eesmärk on saavutada pinnaveekogumite *hea* koondseisund.

**Sauga jõgi** on veemajanduskava kohaselt jaotatud kolmeks vooluveekogude pinnaveekogumiks, millest üks asub planeeringualal – Sauga jõgi Uru ojast suudmeni (veekogumi kood 1148700\_3, lühike nimi Sauga\_3). 2019. aasta veekogumite seisundi koondhinnangu kohaselt on Sauga\_3 seisund *hea*, ning 2021. aasta eesmärk on säilitada pinnaveekogumi *hea* koondseisund.

**Reiu jõgi** on veemajanduskava kohaselt jaotatud kaheks vooluveekogude pinnaveekogumiks, millest üks asub planeeringualal – Reiu jõgi Humalaste ojast suudmeni (veekogumi kood 1145400\_2, lühike nimi Reiu\_2). 2019. aasta veekogumite seisundi koondhinnangu kohaselt on Reiu\_2 seisund *hea* ning 2021. aasta eesmärk on säilitada pinnaveekogumi *hea* koondseisund.

**Navesti jõgi** on veemajanduskava kohaselt jaotatud neljaks vooluveekogude pinnaveekogumiks, millest kaks asuvad planeeringualal:

- Navesti jõgi Halliste jõest suudmeni (veekogumi kood 1131600\_4, lühike nimi Navesti\_4);
- Navesti jõgi Loopre maantee sillast Halliste jõeni (veekogumi kood 1131600\_3, lühike nimi Navesti\_3).

2019. aasta veekogumite seisundi koondhinnangu kohaselt on Navesti\_3 ja Navesti\_4 seisund *kesine* ning 2021. aasta eesmärk on saavutada pinnaveekogumite *hea* koondseisund.

Lääne-Eesti vesikonna veemajanduskavas aastateks 2015-2021 ja meetmeprogrammis olevaid suuniseid ja piiranguid tuleb arvestada ka planeeringutes. Veemajanduskava üldeesmärk on tagada veekogude *hea* seisund.

Lääne-Eesti veemajanduskava 2015-2021 meetmeprogramm ei näe planeeringu piirkonda jäävatel veekogudel ette selliseid tegevusi, mis oleksid otseselt rakendatavad läbi koostatava teemaplaneeringu. **Planeeringu lahendus ei tohi olla vastuolus veemajanduskavaga ning teemaplaneeringu koostamisel tuleb arvestada veemajanduskavaga seatud eesmärke, meetmeid ja veekogumite seisundit. Kõige olulisem on vältida planeeringu lahendusega uute koormusallikate lisandumist, eeskätt veekogude hüdro-morfoloogia muutmist.**

<sup>2</sup> Lääne-Eesti vesikonna veemajanduskava 2015-2021. Keskkonnaministeerium, 2016;  
<https://envir.ee/veemajanduskavad-2015-2021> (vaadatud 01.09.2021)

#### 4.1.2. Arengustrateegia „Pärnumaa 2035+“

Pärnu maakonna arengustrateegia (edaspidi ka arengustrateegia või strateegia) „Pärnumaa 2035+“<sup>3</sup> on senisest strateegiast „Pärnumaa 2030+“ lähtuv, kõikide kohalike omavalitsuste, avaliku-, era- ja vabasektori koostööna koostatud uue tegevuskavaga strateegia. See vaatab ajahorisondi – aasta 2035 – taha ja markeerib maakonna soovitud tulevikku, näidates, millistele väljakutsetele tuleks maakonnas keskenduda.

Pärnu jõe teemaplaneeringu koostamise vajadus on sätestatud ka Pärnu maakonna arengustrateegias „Pärnumaa 2035+“. Selles nähakse ette mitmeid tegevusi piirkonna arendamiseks. Samuti avab arengustrateegia tulevikutrende Pärnu jõe ja selle lähiala kasutamise osas, jõgi on kasutusele võetud atraktiivse puhke- ja turismiobjektina.

Pärnu maakonna arengustrateegia „Pärnumaa 2035+“ kohaselt on Pärnu maakonna peamiseks eesmärkideks, mis tuleks Pärnumaal lähiaastatel realiseerida, muuhulgas (loend ei ole toodud tähtsuse järjekorras):

- maakonna identiteedi hoidmine, tugevad KOV-id ja koostöö;
- regionaalset innovatsioonisüsteemi ja ettevõtluse arengut toetava taristu ning tugisüsteemide edasiarendamine (sh arengukiirendi rakendamine); biomajanduse ja taastuvenergeetika kompetentsikeskuse loomine;
- Rail Balticu rajamine, sh reisi- ja kaubajaam ning kohalikud peatused; Via Baltica väljaehitamine 1. klassi maanteeks; lennujaama rekonstrueerimine ja turundamine; Pärnu uus sild;
- Pärnu kunstikeskus; aastaringne kogupere külastuskeskus.

Pärnu maakonna arengustrateegia „Pärnumaa 2035+“ toetab teemaplaneeringu koostamist ning planeeringulahenduse koostamisel tuleb arvestada Pärnu maakonna arengustrateegias „Pärnumaa 2035+“ toodud eesmärgi.

#### 4.1.3. Soomaa rahvusparki turismipiirkonna säästva arengu strateegia 2020-2025+

Soomaa rahvusparki turismipiirkonna säästva arengu strateegia 2020-2025+<sup>4</sup> eesmärgiks on soodustada Soomaa piirkonna jätkusuutliku turismi arengut ja seeläbi aidata kaasa looduskaitsete eesmärkide saavutamisele. Strateegia aluseks on siht säilitada piirkonna loodus- ja kultuuripärandit. Strateegia hindab turismipiirkonna hetkeolukorda ja loob tulevikuvisioni, toetab riikliku turismiarenduskava eesmärkide täitmist, arvestab turismiasjaliste huvidega ning turismi- ja puhkemajanduse korraldamisega kaasneva sotsiaalse ja majandusliku mõjuga. Strateegia aitab piirkonda arendada ühtse turismisihtkohana, olla piirkonnana konkurentsivõimelisemad, pakkuda mitmekülgseid turismielamusi ning väärtustada kohalikel ressurssidel põhinevaid tooteid ja teenuseid.

Strateegia:

- määrab ära piirkonna jätkusuutliku turismi põhimõtted ja annab tegevusjuhised järgmiseks 5 aastaks;
- annab aluse tegevuste järjestamiseks ja tegevusplaanide koostamiseks;

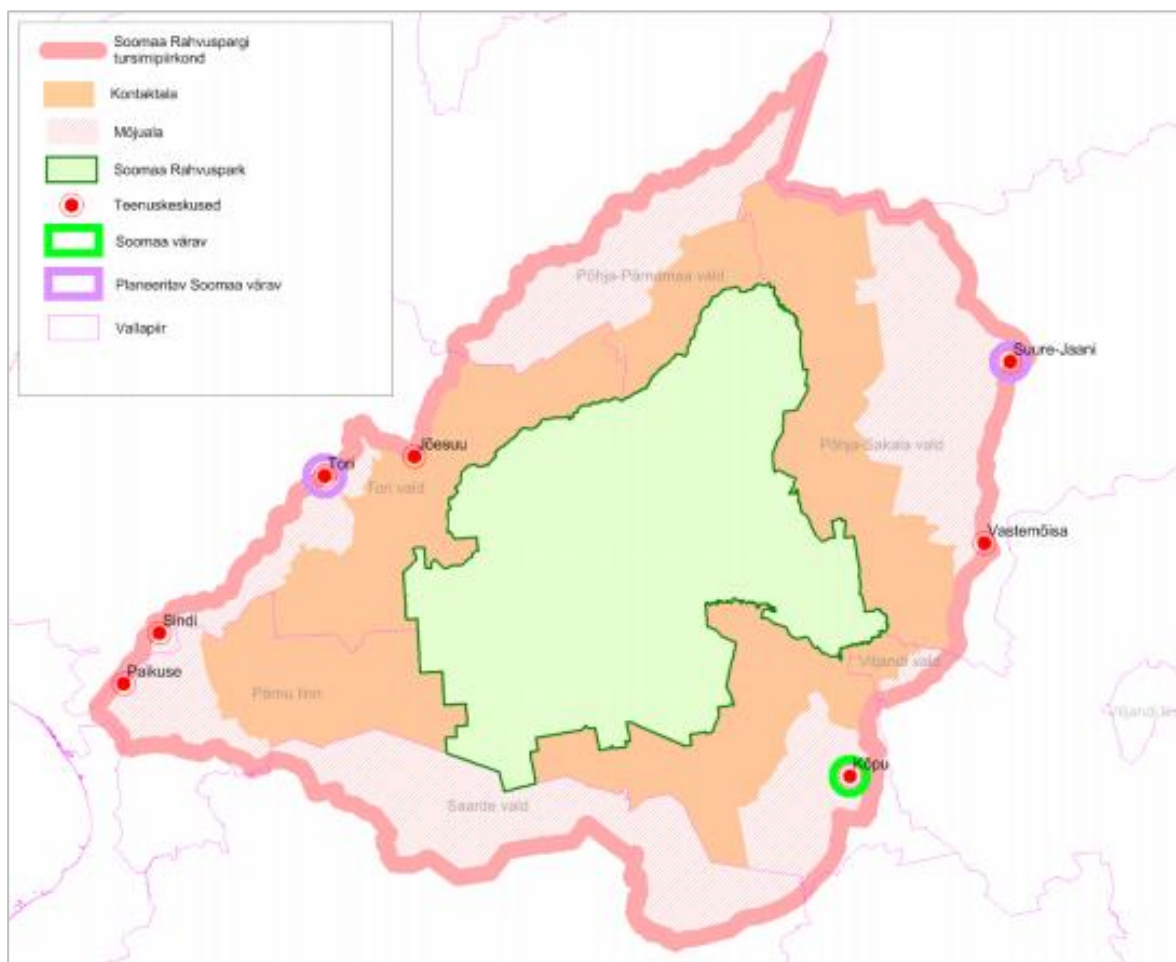
<sup>3</sup> <https://parnumaa.ee/parnumaa-arengustrateegia-2035/>; kõik Pärnumaa seitse (endist) kohaliku omavalitsuse volikogu on määrusega arengustrateegia "Pärnumaa 2035+" heaks kiitnud. Lääneranna vallavolikogu 15.11.18 määrus nr 36; Saarde vallavolikogu 28.11.18 määrus nr 31; Pärnu linnavolikogu 29.11.18 määrus nr 52; Häädemeeste vallavolikogu 29.11.18 määrus nr 31; Põhja-Pärnumaa vallavolikogu 19.12.18 määrus nr 62; Kihnu vallavolikogu 19.12.18 määrus nr 17; Tori vallavolikogu 20.12.18 määrus nr 44 (vaadatud 01.09.2021)

<sup>4</sup> <https://drive.google.com/file/d/1T3mh0Van6pkWVAtNWI3gB-yONL-462pV/view> (vaadatud 01.09.2021)

- tagab turismiattraksioonidena kasutatavate looduskaitsete ja kultuuriliste väärtuste säilimise;
- annab turismiasjalistele suuna, milliste põhimõtete alusel arendada Soomaal turismitooteid;
- loob alusdokumendi piirkonnas jätkusuutliku turismi rahastamiseks.

Koostataval teemaplaneeringul on mitmeid olulisi seoseid Soomaa rahvusparkiga (vt Joonis 1):

- planeeringuala jääb Soomaa rahvusparki turismipiirkonda, kontaktalasse ja mõjualasse;
- Torisse planeeritakse täiendavat Soomaa väravat;
- planeeringualale jäävad teenuskeskused (Paikuse, Sindi, Tori, Jõesuu).



Joonis 1. Soomaa rahvusparki turismipiirkonna kaart<sup>5</sup>

## 4.2. Kohalike omavalitsuste arengudokumendid

### 4.2.1. Pärnu linna arengudokumendid

Pärnu linn on koostanud mitu arengukava, neist kõige uuem on 2018. aastal valminud Pärnu linna arengukava aastani 2035<sup>6</sup>. Pärnu linna arengudokumendid toetavad teemaplaneeringu algatamist

<sup>5</sup> Soomaa rahvusparki turismipiirkonna säästva arengu strateegia 2020-2025+ (vaadatud 01.09.2021)

<sup>6</sup> Kehtestatud Pärnu Linnavolikogu 04.10.2018 määrus nr 43:

[https://www.riigiteataja.ee/aktiis/4091/0201/9009/arengukava\\_muudetud.pdf#](https://www.riigiteataja.ee/aktiis/4091/0201/9009/arengukava_muudetud.pdf#) (vaadatud 01.09.2021)

ning peavad vajalikuks Pärnu jõe eesmärgipärast arendamist. Planeeringu lahenduse koostamisel tuleb järgida arengudokumentides toodud eesmärgid. Alljärgnevat on väljatoodud Pärnu linna asjakohased arengudokumendid ning nende olulisemad eesmärgid ja tegevused.

### **Pärnu linna arengukava aastani 2035**

Pärnu linna arengukava käsitleb Pärnu linna haldusala kui terviklikku kogukonda, territooriumit ja kohalikku omavalitsust. Pärnu linna ühinemine 01.11.2017 muutis Pärnu juhtimispõhimõtteid ja valitsetavat haldusala. „Pärnu arengukava aastani 2035“ initsiatiiv tervikuna tagab, et linna edasised strateegilised eesmärgid ja tegevuskavad on ühendatud ühise laiemaga visiooni ning arengusuundadega.

Arengukava kohaselt on Pärnu jõel oluline turismipotentsiaal, mille kasutusele võtmine vajab läbitöötamist, arendamiseks funktsionaalset avalikku ruumi. Puudu on veeskamise kohtadest, paremini on vaja korraldada veeliiklust jõel, arvestades nii sõudjaid, ujujaid ja teisi kasutajaid. Samuti teeb muret sildade ehitustehniline olukord. Suur koormus on tingitud ka vajaduse uue silla ehitamiseks üle Pärnu jõe, samuti vajab kesklinna silla kergliiklejate ruum parandamist.

Arengukava tegevuskava kuni aastani 2035 näeb ette järgmised asjakohased tegevused:

- uue kesklinna silla kavandamine (arhitektuurivõistlus, projekteerimine) ja ehitamine; Kesklinna silla renoveerimine (sh projekteerimine);
- Pärnu rannaalale ligipääsetavuse parendamine ja arendamine;
- Pärnu jõe kallaste atraktiivsemaks muutmine (sh kallasradade ja puhkealade rajamine, kesklinna kai korrastamine);
- jahisadama laiendamine ja uute kaikohtade loomine; teenindavate hoonete ehitamine; valgustuse rajamine; reisisadama arendamine, jõeäärse ala korrastamine;
- looduslike ujumiskohtade väljaarendamine;
- Kalevi sõudebaasi renoveerimine; Pärnu Rääma Sõudekeskuse viimase etapi väljaehitamine;
- sõudestaadioni rajamine;
- paadisilla ehitus Räämale (Raba tn ja Tallinna mnt vahel);
- Pärnu linna sademeveesüsteemide rajamine ja rekonstrueerimine;
- Sauga jõe kaldakindlustuse rajamine Vana-Pärnusse (kalmistu kaitseks);
- ekstreemspordialade rajamine ja arendamine;
- Vallikääru arendamine (II etapp).

### **Pärnu linnapiirkonna jätkusuutliku arengu strateegia aastani 2014-2020**

Strateegia<sup>7</sup> eesmärgiks on Pärnu linnapiirkonna jätkusuutliku arengu planeerimine aastani 2020. Jätkusuutliku arengu all peetakse silmas protsesse, tänu millele linnapiirkonna elanikkond püsib elujõuline: tööeline elanikkond suudab probleemideta kasvatada lapsi ning hoolitseda eakate eest, elanikkonna tegevus toimub elukeskkonda hoidval moel.

Pärnu linnapiirkonna jätkusuutliku arengu strateegia aastani 2014-2020 eesmärgid ja tegevussuunad keskkonnaseisundi, keskkonnasõbraliku transpordi ja liikuvuse osas:

- linnapiirkonna ja Pärnumaa ühistranspordikorraldus on hästi koordineeritud, laialt kasutatud, turvaline, hea mainega ning pakub usaldusväärset teenust elanike ja külastajate igapäevavajaduste rahuldamiseks;

<sup>7</sup> Kehtestatud Pärnu Linnavolikogu 22.01.2015 otsusega nr 8;

[https://amphora.lv.parnu.ee/amphora\\_public/index.aspx?itm=1086210&o=39&u=1&o2=123029&hdr=hp&tbs=all](https://amphora.lv.parnu.ee/amphora_public/index.aspx?itm=1086210&o=39&u=1&o2=123029&hdr=hp&tbs=all) (vaadatud 01.09.2021)

- linnapiirkonna kergliiklusteede võrgustik on välja arendatud;
- liiklusturvalisuse tase on kõrge (koolitee, töötee, külastajatee);
- Pärnu linnapiirkonnas on regionaalse tähtsusega lennujaam;
- Pärnu sadam on kruisituriste teenindav sadam; Pärnu jahisadama külastatavus on oluliselt suurenenud;
- Rail Balticu arengu tulemusena tegutseb Pärnu linnapiirkonnas raudteekaubajaam ja lisanduvad raudteekaubavooge teenindavad funktsioonid;
- Pärnu linnaregioonis ei ole elanikke ja keskkonda kahjustavaid reostusallikaid;
- Pärnu linnaregioon on üleujutuste eest kaitstud.

### **Pärnu linna sademevee arendamise strateegia ja tegevuskava aastani 2026 (ühinemiseelne)**

Pärnu sademevee strateegia<sup>8</sup> on valdkonna arengu alusdokument, milles on antud üldised meetmed linna arendamiseks. Strateegias on sõnastatud valdkonna arendamise põhieesmärgid ning on antud nende eesmärkide saavutamise üldine tegevusplaan. Strateegias on välja pakutud tegevuskava ning sademeveerajatiste põhiskeem. Sademevee strateegia tegevuskavas nähti ette strateegiliste eesmärkide saavutamiseks konkreetseid meetmed ja tegevused, täitjad ja ressursid. Lisaks antakse ka planeeringute (üldplaneeringud, detailplaneeringud) koostamise põhimõtted.

Strateegia põhieesmärkide hulka kuuluvad:

- üleujutuste likvideerimine ja ennetamine, üleujutustest tingitud negatiivsete mõjude minimeerimine;
- liigniiskete alade kuivendamine;
- kahjulike ainete minimeerimine sademevees, suublate, voolu- ja seisuveekogude seisundi säilitamine ja parandamine;
- sademeveesüsteemide jätkusuutlikkuse arendamine;
- põhjavee loodusliku taseme säilitamine;
- ehitus- ja arendustegevusest tingitud negatiivsete mõjude minimeerimine.

### **Pärnu linna ühisveevärgi ja -kanalisatsiooni (ÜVK) arendamise kava aastani 2026 (ühinemiseelne)**

ÜVK arendamise kava<sup>9</sup> käsitleb Pärnu linna ühisveevärgi ja -kanalisatsiooni arendamist aastatel 2015-2026. ÜVK arendamise kavas on püstitatud eesmärgid veevarustuse teenuse kvaliteedi, reovee ärajuhtimise ja puhastamise teenuse kvaliteedi ning sademevee kvaliteedi ja ärajuhtimise tagamiseks.

### **Pärnu Agenda 21 (säätvat arengut toetav tegevusplaan; ühinemiseelne)**

Pärnu linna Agenda 21<sup>10</sup> on kokkulepetel põhinev säätvat arengut toetav tegevusplaan. Agenda koostamise eesmärgiks on jätkusuutliku ühiskonna tagamine, kus majanduslik edu ning sotsiaalne turvalisus saavutatakse elukeskkonda kahjustamata. Olulisel kohal tegevusplaanis on ka Pärnu ja Sauga jõe eesmärgipärane arendamine. Agenda 21 kohaselt tuleb jätkata selgesihiliselt Pärnu jõe akvatooriumi ja kaldaalade planeeringut. Keskkonnatundlike ja väärtuslike maa-alade planeeringute koostamine (sh veealade planeerimine) on riiklik prioriteet ning seetõttu tuleks ka Pärnu jõe

<sup>8</sup> Kehtestatud Pärnu Linnavolikogu 15.12.2016 määrusega nr 31;  
<https://www.riigiteataja.ee/akt/423122016060> (vaadatud 01.09.2021)

<sup>9</sup> Kehtestatud Pärnu Linnavolikogu 18.12.2014 määrusega nr 42;  
[https://amphora.lv.parnu.ee/AMPHORA\\_PUBLIC/index.aspx?itm=1068546&o=39&u=-1&o2=123029&hdr=hp&tbs=all](https://amphora.lv.parnu.ee/AMPHORA_PUBLIC/index.aspx?itm=1068546&o=39&u=-1&o2=123029&hdr=hp&tbs=all) (vaadatud 01.09.2021)

<sup>10</sup> [https://parnu.ee/failid/arengukavad/agenda21\\_est.pdf](https://parnu.ee/failid/arengukavad/agenda21_est.pdf) (vaadatud 01.09.2021)

arendamiseks luua tulevikku vaatav tervikkontseptsioon: välja selgitada, millist liiklust jõgedele soovitakse, millised sildumiskohad selleks vajalikud on, millised saavad olema üldised jõe ja jõekallaste kasutusvõimalused elanike ja puhkajate jaoks. Läbi tuleb viia läbi vajalikud mõõdistustööd, mille kohaselt alustada eutrofeerumise peatamiseks vajalikke kaevetöid ja jõgede kallaste kindlustamist. Teostada regulaarselt veenäitajate kontrolli ning kõrgendada järelevalvet jõekallaste äärse ehitustegevuse osas.

Pärnu Agenda 21 üldeesmärgid:

- ökoloogiline tasakaal;
- vaimselt ja füüsiliselt terve elanikkond;
- turvaline elamis-, töötamis- ja puhkamispaik;
- konkurentsivõimeline ja atraktiivne majanduskeskkond.

#### 4.2.2. Tori valla arengukavad

Tori vallal on uus kehtiv ühinemisjärgne arengukava Tori valla arengukava 2018-2030<sup>11</sup>. Arengukava toetab teemaplaneeringu algatamist ning peab vajalikuks Pärnu jõe eesmärgipärast arendamist. Planeeringulahenduse koostamisel tuleb järgida arengudokumendis toodud eesmärgid. Alljärgnevalt on välja toodud Tori valla asjakohased arengudokumendid ning nende olulisemad eesmärgid ja tegevused.

##### Tori valla arengukava 2018-2030

Tori valla arengukava on koostatud aastateks 2018-2030 ning määratleb Tori valla pika- ja lühiajalise arengu eesmärgid ja nende elluviimiseks vajalikud tegevused. Tori valla prioriteediks on haldusreformi käigus ühinenud territooriumil avalike teenuste kvaliteedi tõstmine, piirkondliku eripära säilitamine ja arendamine ning erinevate piirkondade hallatavate asutuste omavahelise sünergia suurendamine.

Arengukava tegevuskava näeb ette järgmised asjakohased eesmärgid/tegevused:

- valla territooriumil paiknevad ehitismälestised ja miljööväärtuslikud alad on inventeeritud ning miljööväärtuslikele aladele on välja töötatud ehitus- ja kasutustingimused;
- ehitada välja kergliiklusteede võrgustik;
- kergliiklusteede võrgustik toetab tervisespordi harrastajaid;
- valgustatud kergliiklusteede rajamine suuremate külade keskustesse ning enimkasutatavatele asulavälistele teelõikudele;
- tervise- ja suusaradade rajamine, nende süsteemne hooldamine;
- Pärnu jõe äärsete alade arendamine puhke- ja virgestusaladeks;
- turvaliste ujumiskohtade väljaarendamine Tori vallas;
- väljaarendatud turismi tugistruktuur ja võrgustikutöö;
- Pärnu jõgikond on avatud atraktiivne puhkeala;
- välja on töötatud turismimarsruut "Ajalooline tööstuslinn Sindi".

Uuendamisel on Tori valla arengukava aastani 2035.<sup>12</sup>

<sup>11</sup> Kehtestatud Tori Vallavolikogu 20.12.2018 määrusega nr 46; <https://www.riigiteataja.ee/akt/410012019004> (vaadatud 01.09.2021)

<sup>12</sup> <https://www.torivald.ee/arengukava> (vaadatud 01.09.2021)



## **Ühisveevärgi ja -kanalisatsiooni arendamise kava aastateks 2021–2032**

Tori Vallavolikogu võttis 18. märtsi 2021 määrusega nr 141 vastu Tori valla ühisveevärgi ja -kanalisatsiooni (ÜVK) arendamise kava aastateks 2021–2032.<sup>13</sup> Dokument kirjeldab valla ÜVK olemasolevat olukorda ning arengut järgneval 12 aastal. Välja on toodud tegevused, mis on vajalikud ÜVK plaanipäraseks arendamiseks, töökindluse ning jätkusuutlikkuse tagamiseks ning seadustest tulenevate nõuete täitmiseks. ÜVK arendamise kava on kooskõlas valla arengukavaga, üldplaneeringuga, detailplaneeringute ning muude õigusaktidega. ÜVK arendamine ning veemajanduse korraldamine Tori valla asulates peab toimuma kooskõlas käesoleva ÜVK arendamise kavaga fikseeritud tingimuste ja nõuetega.

### **4.2.3. Põhja-Pärnumaa valla arengukavad**

Põhja-Pärnumaa valda läbivad Pärnu ja Navesti jõed. Põhja-Pärnumaa arengukava aastani 2030<sup>14</sup> ei toeta otseselt teemaplaneeringu algatamist ning eraldi tegevusi Pärnu jõe arendamiseks välja ei ole toodud, kuid kaudsed seosed on olemas. Alljärgnevat on välja toodud Põhja-Pärnumaa valla asjakohased arengudokumendid ning nende olulisemad eesmärgid ja tegevused.

#### **Põhja-Pärnumaa valla arengukava aastani 2030**

Põhja-Pärnumaa valla arengukava aastani 2030<sup>15</sup> on valla strateegilisi eesmärgi ja nende saavutamiseks vajalikke tegevusi kavandav dokument, mis on aluseks eri eluvaldkondade arengu integreerimisele ja koordineerimisele. Arengukava periood on 2019-2030.

Arengukava näeb ette järgmised asjakohased tegevused:

- avalikus ruumis liikumis- ja puhkevõimaluste avardamine (skatepark, mänguväljakud, pingid, valgustus, väljõusaalid jne);
- valla poolt hooldatavate haljasalade korrashoiuhanke korraldamine;
- kõnniteed alevites.

Arengukavas ei ole välja toodud tegevusi, mis oleksid otseselt seotud valda läbivate jõgedega ja nende kallastega.

#### **Põhja-Pärnumaa valla ühisveevärgi ja -kanalisatsiooni arendamise kava**

Põhja-Pärnumaa valla ühisveevärgi ja -kanalisatsiooni (ÜVK) arendamise kava<sup>16</sup> on dokument, mis kirjeldab valla ühisveevärgi ja -kanalisatsiooni olemasolevat olukorda ning arengut aastatel 2020 - 2032. Arendamise üldiseks eesmärgiks on tiheasustuspriirkondade ÜVK süsteemide vastavusse viimine Euroopa Liidu ja Eesti seadusandlusega nõutud tasemele, mis tagaks tarbijate puhta joogiveega varustamise, reovee kogumise ja nõutud tasemel puhastamise.

## **4.3. Ruumilise planeerimise dokumendid**

### **4.3.1. Pärnu maakonna planeering**

Pärnu maakonna planeeringut täpsustava teemaplaneeringu „Pärnu jõe ja kaldaala ruumilise arengu perspektiiv ja seosed mereplaneeringuga“ koostamise ülesanne on sätestatud ka Pärnu maakonna

<sup>13</sup> [https://www.riigiteataja.ee/akt/4260/3202/1004/Lisa%20VVK\\_18032021\\_M141.pdf#](https://www.riigiteataja.ee/akt/4260/3202/1004/Lisa%20VVK_18032021_M141.pdf#) (vaadatud 01.09.2021)

<sup>14</sup> Kehtestatud Põhja-Pärnumaa Vallavolikogu 18.11.2020 määrusega nr 21; <https://www.riigiteataja.ee/akt/427112020009> (vaadatud 01.09.2021)

<sup>15</sup> Kehtestatud Põhja-Pärnumaa Vallavolikogu 18.11.2020 määrusega nr 18; <https://www.riigiteataja.ee/akt/425092019008> (vaadatud 01.09.2021)

<sup>16</sup> Kehtestatud Põhja-Pärnumaa Vallavolikogu 22.01.2020 määrusega nr 1; <https://www.riigiteataja.ee/akt/428012020008?leieKehtiv> (vaadatud 01.09.2021)

planeeringus<sup>17</sup> (edaspidi maakonnaplaneering). Selle kohaselt tuleb teemaplaneeringuga koostada planeeringulahendus, mis tasakaalustatult arvestab jõe kasutajate huve ja avalikku huvi, sh loodus- ja kultuuriväärtusi veealal ja jõe lähialadel.

Pärnu jõe alamjooks ja selle lähialad on maakonnaplaneeringus kõrgelt väärtustatud. Pärnu jõgi on avalikult kasutatav veekogu ja määratud kui kaunis veete. Jõega piirnevad väärtuslikud maastikud: Pärnu rand ja vanalinn, Pärnu rannaniit, Niidu-Tammiste metsamaastik, Reiu jõe suudmeala, Sindi linn, Tori alevik, Vändra, Soomaa, Vihtra–Suurejõe–Kurgja jõemaastik. Jõe äärde on määratud kümnekond ilusa vaatega kohta, kuhu on võimalik suhteliselt hästi ligi pääseda. Siin saab nautida looduse ja maastike erinevaid väärtusi. Jõe kaldaalad on määratud maakonna taseme rohelise võrgustiku koridori osaks.

Maakonnaplaneeringus on välja toodud Pärnu maakonna ruumilise arengu suunamise põhimõtted, millega tuleb arvestada ka teemaplaneeringu koostamisel.

#### 4.3.2. Pärnu maakonnaga piirneva mereala maakonnaplaneering

Pärnu maakonnaga piirneva mereala maakonnaplaneeringus<sup>18</sup> (edaspidi mereplaneering) on olulisteks teemadeks meretransport, puhkemajandus ja turism (supluskohad, veemotosport, sport) ning ohutus, mis kõik on seotud omakorda ka maakonna suurimal jõel toimuvaga. Sellest tulenevalt on loogiline ja otstarbekas mereplaneeringu lahendus siduda Pärnu jõel toimuvaga ühtseks tervikuks.

Mereplaneeringus on toodud mereruumi kasutuspõhimõtted ja tingimused kasutusviiside lõikes (kalandus, vesiviljelus, sadamad, taliteed ja jäärajad, puhkemajandus ja turism, kultuuriväärtused ja merebioloogia, taastuvenergeetika, maavarad ja kaadamisalad, taristu, riigikaitse, mereohutus, lennundus), millega tuleb arvestada ka teemaplaneeringu koostamisel.

#### 4.3.3. Soomaa piirkonna teemaplaneering

Pärnu maakonna planeeringu teemaplaneeringu „**Soomaa piirkonna teemaplaneering**“<sup>19</sup> ala piirneb põhjast Pärnu jõega, lõunast Tartu–Viljandi–Kilingi–Nõmme maanteega, idast Viljandi–Suure-Jaani maantee, läänest kohalike teede ja Reiu jõega. Planeeringuga on määratud ruumilise arengu põhimõtted ja prioriteedid, olulisemad sotsiaalse ja tehnilise taristu objektid, maa- ja veealade kasutamistingimused rahvuspargis. Planeeringus keskendutakse transpordi ja kohalike teenuste kättesaadavusele, teede ja sildade seisukorrale, turismi arendamisele, puhkealade ja matkaradade väljaarendamisele, elektri- ja internetiühenduste kättesaadavusele ning elanike turvalisuse tagamisele. Antakse hinnang rahvastiku muutustele, näidatakse võimalused vanade talukohtade kasutusele võtmiseks rahvuspargis. Välja on toodud kauni veelõiguna Pärnu jõgi koos Navesti ja Halliste lisajõgedega ning kauni vaatega koht Pärnu jõel Taali metskonna juures. Planeering on aluseks kohalike omavalitsuste üld- ja detailplaneeringute koostamisel.

Soomaa piirkonna teemaplaneeringu ja käesoleva teemaplaneeringu alad osaliselt kattuvad, seega tuleb jälgida, et ei tekiks vastuolusid nende planeeringute vahel.

<sup>17</sup> Kehtestatud riigihalduse ministri 29.03.2018 käskkirjaga nr 1.1-4/74; <https://maakonnaplaneering.ee/142> (vaadatud 01.09.2021)

<sup>18</sup> Kehtestatud Pärnu maavanema 17.04.2017 korraldusega nr 1-1/17/152; <https://maakonnaplaneering.ee/143> (vaadatud 01.09.2021)

<sup>19</sup> Kehtestatud riigihalduse ministri 09.12.2018 käskkirjaga nr 1.1-4/182; <https://maakonnaplaneering.ee/159> (vaadatud 01.09.2021)

#### **4.3.4. Pärnu maakonna planeeringu teemaplaneering „Põhimaantee nr 4 (E67) Tallinn–Pärnu–Ikla (Via Baltica) trassi asukoha täpsustamine km 92,0- 170,0“**

Pärnu maakonna planeeringu teemaplaneeringuga „Põhimaantee nr 4 (E67) Tallinn–Pärnu–Ikla (Via Baltica) trassi asukoha täpsustamine km 92,0- 170,0“<sup>20</sup> luuakse eeldused rahvusvaheliste ja regionaalsete ühenduste pidamiseks põhja-lõuna suunal Soome, Eesti, Läti, Leedu, Poola ja kesk-Euroopa vahel. Via Baltica viiakse vastavusse Eesti põhimaanteed ja rahvusvahelisse transpordivõrku kuuluvale liiklusrajatisele esitatavatele standarditele. Hea ja turvaline ühendus loob uusi arenguvõimalusi maantee lähedusse jäävatele kohalikele omavalitsustele. Via Baltica trassikoridori valik keskendus liikluse sujuvuse ja ohutuse, teekasutajate teenindamise ning liikluskeskkonna taseme parandamisele.

Via Baltica trassikoridor läbib teemaplaneeringu ala Tori valla Kiisa küla ja Sindi linna territooriumil ning Pärnu linna (haldusüksus) Seljametsa küla territooriumil. Via Baltica ristumised Pärnu-Rakvere-Sõmeru maantee (riigi põhimaantee nr 5) ja Pärnu-Tori maantee (riigi tugimaantee nr 59) on kavandatud eritasandilistena ning üle Pärnu jõe on planeeritud sild.

#### **4.3.5. Pärnu maakonnaplaneering „Rail Baltic raudtee trassi koridori asukoha määramine“**

Pärnu maakonnaplaneeringuga „Rail Baltic raudtee trassi koridori asukoha määramine“<sup>21</sup> on leitud sobivaim asukoht kiire elektrifitseeritud Rail Balticu raudtee trassi koridorile Pärnu maakonnas. Rail Balticu raudteega luuakse uus rahvusvaheline ühendus Balti riikide ja Euroopa raudteevõrgu vahel, millega kaasneb inimeste ja kaupade parem liikumisvõimalus ning keskkonnahoid. Rail Balticu rajamine on seotud suure avaliku huviga.

Planeeritud trassikoridori laius hajaasustuses on 350 m, kus on raudtee rajamiseks vajaminev maa ja raudtee kaitsevöönd (kokku 66 m) ning nn trassi nihutamisruum, mis võib osutada vajalikuks juhul, kui raudtee asukohta tuleb projekteerimise käigus täpsustada. Raudtee nihutamine on võimalik üksnes planeeritud trassikoridori sees. Pärnu linnas (asustusüksuses) on trassikoridori laiuseks määratud 150 m.

Rail Balticu trassikoridor läbib teemaplaneeringu ala Pärnu linna (asustusüksuse) territooriumil paralleelselt Tallinn–Pärnu–Ikla maantee (riigi põhimaantee nr 4; vastavad tänavanimed Papiniidu tn, Liivi tee ja Riia mnt) lõigus Tammiste teest kuni Paide maanteeni. Teemaplaneeringu alale on planeeritud Rail Balticu Pärnu reisijate raudteejaam. Trassikoridori lõigule on kavandatud mitmeid eritasandilisi ristumisi sõiduteede ning jalg- ja jalgrattateedega ning ristumine Pärnu jõega.

#### **4.3.6. Pärnu linna üldplaneeringud**

**Pärnu linna asustusüksuse üldplaneeringu 2025+**<sup>22</sup> koostamise eesmärk oli kogu haldusterritooriumi ruumilise arengu põhimõtete ja suundumuste määramine ning omavalitsuse sidumine üheks tervikuks.

Üldplaneeringuga seotud ruumilise arengu eesmärgid, mis on seotud koostatava teemaplaneeringuga:

- E1 KESKLINN – Ajalooliselt väärtusliku kesklinna sidumine jõeäärsete aladega. Jalakäijasobralikkuse suurendamine, piirkonnale juurdepääsu (ühistranspordi, kergliikluse, jalgsi, autoga) ja liikluskorralduse (rahustatud, sujuv, selge) parandamine.

<sup>20</sup> Kehtestatud Pärnu maavanema 01.10.2012 korraldusega nr 529; <https://maakonnaplaneering.ee/151> (vaadatud 01.09.2021)

<sup>21</sup> Kehtestatud riigihalduse ministri 13.02.2018 käskkirjaga nr 1.1-4/40; <https://maakonnaplaneering.ee/147> (vaadatud 01.09.2021)

<sup>22</sup> Kehtestatud Pärnu linnavolikogu 20.05.2021 otsusega nr 21; <https://parnu.ee/index.php/linnakodanikule/planeerimine-ehitus/planeeringud/uldplaneeringud/kehtivad-uldplaneeringud/yldplaneering2025> (vaadatud 01.09.2021)

- E2 ELUKVALITEET – Elamisvõimaluste ja ettevõttingimuste parandamine. Linna kompaktne ja säästlik arendamine. Liikumisvõimaluste ja kättesaadavuse parandamine ning mobiilsusvajaduse vähendamine läbi teenuste ja infrastruktuuri läbimõelduma planeerimise ning kõrgema keskkonna kvaliteedi. Linnapildis lagunenud ja hooldamata kinnisvara heakorrastamine või likvideerimine.
- E3 ÜHENDUSED – Parem linnapiirkondade omavaheline ja nende kesklinna vaheline seotus. Üle jõe ühenduste parandamine. Ülelinnaline ning regiooniga seotud kergliiklusteede võrgustik. Selge tänavavõrgu struktuur ning tänavade kasutusele vastav liikluskeskkond. Erinevate liikumisviiside kombineerimine. "Pargi ja sõida" ning "Pargi ja kõnni" süsteemide arendamine.
- E4 KUURORT ja TURISM – Avaliku linnaruumi kvaliteedi tõus ja ruumiliste võimaluste loomine turistide külastushooaja pikendamiseks ja külastuskoormuse hajutamiseks. Veeäärsete alade väärtustamine ja kasutusvõimaluste suurendamine. Rannaala funktsionaalsuse parandamine Pärnu jõe suudme suunal. Pärnu jõe ja jõekallaste avamine, sh kalda aladele eelistatult avalike ruumide ja avalikult kasutatavate ehitiste arendamine. Kohalikku eripära rõhutavate avaliku ruumi arenduskontseptsioonide ellu viimine. Kvaliteetse suvekaubanduse soodustamine läbi keskkonda rikastavate terviklahenduste. Külastatava linnaruumi laiendamine (sh jõekaldad) ning sidumine maakonna puhke ja- külastuskohtadega.

Kehtivas (ühinemiseelses) **Paikuse valla üldplaneeringus**<sup>23</sup> on tähelepanu pööratud turismiga seotud infrastruktuuri arendamiseks vajalike tingimuste loomisele. Turismimagnetina on väljatoodud Pärnu jõe ja Reiu jõe suudmeala. Kavandatud on supluskohad, sadamakoht ning välja toodud ka võimalikud maalihke kohad.

Teemaplaneeringu koostamisel tuleb arvestada Pärnu linna asustusüksuse üldplaneeringu 2025+ ja Paikuse valla üldplaneeringu lahendustega ning nendes dokumentides toodud põhimõtete, eelkõige teemaplaneeringu ala ja eesmärkidega kattuvus osas.

#### **Pärnu linna üldplaneering 2035+ (kogu omavalitsus; koostamisel)**

Pärnu linna kui kogu omavalitsuse üldplaneering ja planeeringu elluviimisega kaasneva keskkonnamõju strateegiline hindamine on algatatud Pärnu linnavolikogu 21.06.2018 otsusega nr 63.<sup>24</sup> Üldplaneeringuga hõlmatav territoorium on 858,07 km<sup>2</sup>. Uue üldplaneeringu koostamise eesmärk on kogu haldusterritooriumi ruumilise arengu põhimõtete ja suundumuste määramine ning omavalitsuse sidumine üheks tervikuks.

#### **4.3.7. Tori valla üldplaneeringud**

Kehtivas (ühinemiseelses) **Tori valla üldplaneeringus**<sup>25</sup> käsitletakse valla ruumilist arengut aastani 2024. Üldplaneeringu kohaselt on maakonnaplaneeringuga määratud Tori väärtusliku maastiku suurim looduslik väärtus Pärnu jõgi ja jõekaldad. Vältida tuleb Pärnu jõe ja Navesti jõe loodusalade piires jõgede kaldajoone muutmist ja süvendustöid. Kui need osutuvad siiski vajalikuks, tuleb kasutusele võtta leevendavad meetmed, mis selgitatakse välja konkreetse KSH käigus. Üldplaneering annab üldised veekogude kaldaalade kasutamistingimused ning suunised planeerimisele ja ehitamisele.

Kehtiv (ühinemiseelne) **Sauga valla üldplaneering**<sup>26</sup> annab üldised veekogude kaldaalade kasutamistingimused ning suunised planeerimisele ja ehitamisele. Antakse soovitusel maakasutuse,

<sup>23</sup> Kehtestatud Paikuse Vallavolikogu 15.06.2009 määrusega nr 8;  
<https://www.riigiteataja.ee/akt/421122013051> (vaadatud 01.09.2021)

<sup>24</sup> <https://parnu.ee/linnakodanikule/planeerimine-ehitus/planeeringud/uldplaneeringud/koostamisel-uldplaneeringud/ueldplaneering-2035> (vaadatud 01.09.2021)

<sup>25</sup> Kehtestatud Tori Vallavolikogu 29.12.2009 määrusega nr 22;  
<https://www.torivald.ee/documents/17490526/18906754/Tori+valla+%C3%BCldplaneeringu+seletuskiri.pdf/ac7ea13a-d16e-407f-b7dd-d7d572228550?version=1.0> (vaadatud 01.09.2021)

<sup>26</sup> Kehtestatud Sauga Vallavolikogu 05.12.2016 otsusega nr 97;  
<https://www.torivald.ee/documents/17490526/18907127/Seletuskiri.pdf/de46700f-5472-44ed-8566-ff16d53f91a5?version=1.0> (vaadatud 01.09.2021)

ehitustegevuse ja hoolduse osas Pärnu jõe kallastel asuvatel maakonnaplaneeringuga<sup>27</sup> määratud väärtuslikel maastikel: Niidu–Tammiste metsamaastik (Tammiste küla) ja Sindi (Kiisa, Vainu ja Pulli külade jõepoolne osa).

Kehtivas (ühinemiseelses) **Sindi linna üldplaneeringus**<sup>28</sup> on tähelepanu pööratud Pärnu jõe kallaste arendamisele, et tagada väärtuslikud alad elanikele ja linna külastajatele avalikuks kasutuseks linna ühtses rohevõrgustikus. Üldplaneeringuga on ette nähtud olemasolevate rohealade säilimine, nende heakorrastamine ja kergliiklusteedega sidumine. Tuuakse välja, et Pärnu jõgi avaliku veekoguna on linnamiljöö hinnatud element ning et Pärnu jõe kaldaid peetakse hinnaliseks looduslikuks ressursiks. Üldplaneering annab tingimused planeerimiseks ja ehitamiseks veekogude kallastel.

**Uue, koostatava Tori valla üldplaneeringu**<sup>29</sup> üldine eesmärk on valla territooriumi ruumilise arengu põhimõtete ja suundumuste määratlemine ning maa-aladele otstarbekaima ja jätkusuutlikuima kasutusviisi leidmine, võttes aluseks olemasolevate ja perspektiivsete ressursside parima kasutusviisi. Üldplaneeringu lähteseisukohtade kohaselt täpsustatakse planeerimise käigus muuhulgas väikesadamate võimalikud asukohad (nt Sindi kalasadam), avalikult kasutatavate paadi veeskamise kohtade vajadus (päästetöödeks, turismi arendamiseks, rekreatsiooniks jmt) ja asukohad, määratakse supelranna ala, kõrgveepiir suurte üleujutusalaadega siseveekogul, kallasrajale avaliku juurdepääsu tingimused, kalda ehituskeelu vööndi suurendamine/vähendamine. Üldplaneeringu põhilahenduse väljatöötamiseks koostatakse ka uuring: Sauga ja Pärnu jõe kallastel ehituskeeluvööndi suurendamise/vähendamise vajaduse analüüs ja asukohtade määramine.

Teemaplaneeringu koostamisel tuleb arvestada Tori valla kehtivates üldplaneeringutes toodud põhimõtete ja teha koostööd Tori Vallavalitsusega, et teemaplaneeringu lahendus ja uus koostatava üldplaneeringu lahendus oleksid kooskõlas.

#### 4.3.8. Põhja-Pärnumaa valla üldplaneeringud

**Kehtiva (ühinemiseelse) Vändra valla üldplaneeringu**<sup>30</sup> kohaselt on Vändra piirkonna üheks arengu põhimõtteks kohalike keskkonnaväärtuste (metsad, jõed, looduskaitseobjektid) hoidmiseks vajalik seinise puhta looduskeskkonna säilitamine ja maategevusalade soodustamine. Puhke- ja turismivõimaluste parandamiseks on vajalik ligipääsude loomine veekogude kallasradadele ning sobivate kohtade korrastamine ja avamine avalikuks kasutamiseks. Ühtlasi on üldplaneeringus toodud maa- ja veealade kasutamise- ja ehitamistingimused. Üldplaneeringus nähakse ette perspektiivsed matarajad, supluskohad ja paadisillad. Lisaks on määratud miljööväärtuskikud objektid ja väärtuskikud maastikud.

Koostamisel on **uus, ühinemisjärgne Põhja-Pärnumaa valla üldplaneering**.<sup>31</sup> Üldplaneeringu lähteseisukohtade kohaselt määratakse planeeringu koostamisel supelranna ala, märgitakse siseveekogude kõrgveepiir, määratakse väärtuslikud maastikud, määratakse kallasrajale juurdepääsud ja kasutamise kord ning täpsustatakse jõgede ranna-, kaldapiirangut ning ehituskeeluvööndit arvestades juba kehtivaid detailplaneeringuid.

<sup>27</sup> Kehtestatud Pärnu maavanema 17.04.2017 korraldusega nr 1-1/17/152; <https://maakonnaplaneering.ee/143> (vaadatud 01.09.2021)

<sup>28</sup> Kehtestatud Sindi Linnavolikogu 13.10.2005 otsusega 110; <https://www.torivald.ee/documents/17490526/18907440/Sindi+linna+%C3%BCldplaneering.pdf/39d2b81b-db59-49e9-8712-b2fb08e7ccfc?version=1.0> (vaadatud 01.09.2021)

<sup>29</sup> Algatatud Tori Vallavolikogu 18.10.2018 otsusega nr 114; <https://www.torivald.ee/koostatava-uldplaneeringu-algatamine> (vaadatud 01.09.2021)

<sup>30</sup> Kehtestatud Vändra Vallavalitsuse 21.09.2010 määrusega nr 30; <https://www.riigiteataja.ee/akt/417012013056> (vaadatud 01.09.2021)

<sup>31</sup> Algatatud Põhja-Pärnumaa Vallavolikogu 24.10.2018 otsusega nr 53; <http://www.pparnumaa.ee/ehitus-ja-planeerimine/uldplaneering>; planeeringu koostamisel, planeeringu lähteseisukohtade ja KSH väljatöötamise kavatsuse staadiumis (vaadatud 01.09.2021)

Teemaplaneeringu koostamisel tuleb arvestada Põhja-Pärnumaa valla kehtivates üldplaneeringutes toodud põhimõtetega ning teha koostööd Põhja-Pärnumaa Vallavalitsusega, et teemaplaneeringu lahendus ja uus koostatava üldplaneeringu lahendus oleksid kooskõlas.

#### 4.3.9. Pärnu linna kehtivad detailplaneeringud

**Pärnu jõe kallaste ja akvatooriumi detailplaneering**<sup>32</sup> hõlmab ala Pärnu linnas piki Pärnu jõge Kesklinna ja Papiniidu sildade vahelisel alal jõe akvatooriumi ja selle kaldaid joonis(t)el tähistatud osas. Pärnu jõge akvatooriumi planeeritud ala osas kasutatakse nii laevadega, väikelaevadega kui ka muude veesõidukitega sõitmiseks ning kalapüüdmiseks. Planeeringualal jões käiakse ka ujumas, kuid puudub avalik suplusrand. Jõe kasutatakse talvel uisutamiseks, suusatamiseks ja kalapüügiks. Pärnu linna asustusüksuse osas on planeeringu lahendus kantud kehtivasse Pärnu linna ÜP-sse.

**Läänemere Kunstisadama (Pärnu, Lai tn 2 kinnistu) detailplaneering**<sup>33</sup> eesmärk on rajada kinnistule ja selle vahetusse läheduses Pärnu jõele Läänemere Kunstisadama hooned. DP eskiisi valmides viidi läbi Natura eelhindamine ja keskkonnamõju eelhinnang ning keskkonnamõju strateegilise hindamine jäeti algatamata. DP-ga tehakse ettepanek üldplaneeringu muutmiseks, kavandades moodustatava Lai tn 2 kinnistu alale ühiskondlike hoonete maa (Üh) juhtotstarve ja vähendades üldplaneeringuga määratud ehituskeeluvööndi ulatust.

Paikuse alevis Reiu jõe kaldal kehtib **Vesiroosi tn 9 maaüksuse ja selle lähiümbruse maa-ala detailplaneering**<sup>34</sup>, mille eesmärgiks on muuta kinnistu ehitusõigust, eeskätt suurendada hoonestusala ja lubatud ehitusalust pinda. Detailplaneering on vastavuses Paikuse valla üldplaneeringuga ja arengukavaga. Antud detailplaneering suurendab varem kehtestatud hoonestusala ja ehitusalust pindala tagades seejuures nõuetekohased tuleohutuskujad ja jõe ehituskeeluvööndi.

Paikuse alevikus Reiu jõe kaldal kehtib **Keraamika tn 1 ja Lehe kü ühe osa ja selle lähiümbruse maa-ala detailplaneering**<sup>35</sup>, millega kavandatakse veekeskust.

Samuti kehtib Paikuse alevikus **Kiviaja küla ja selle lähiümbruse maa-ala detailplaneering**<sup>36</sup>. Detailplaneeringu ala piirneb põhjas Pärnu jõega, läänesuunas Reiu ja Pärnu jõega. Planeeringuga kavandatakse Kiviaja kinnistule kiviaja küla teemapark kahe majaga mille ehitusalune pind on kokku kuni 140 m<sup>2</sup> ning kaks ujuvat paadisilda. Planeeringut täpsustati ning kehtestati osaliselt uuesti. Täpsustuse peamine eesmärk on kaldakindlustusega jalgtee kavandamine Pärnu ja Reiu jõe kalda ehituskeeluvööndisse paadisildade vahele. Detailplaneering on Paikuse valla üldplaneeringu kohane.

Paikuse aleviku **Vesiroosi tn 3 ja 5 kinnistute ja sellel lähiümbruse maa-ala detailplaneeringu**<sup>37</sup> eesmärgiks on rajada Reiu jõe paremkaldale Reiu külalissadam, mis koosneb kaist, administratiivhoonest ja ligipääsuteest koos haljastusega. Sadamaala suuruseks on 1,7 ha. Sadam kavandatakse 12 merekaatri, 16 purjeka ning 17 väiksema mootoraerupaadi. Läbi on viidud ka keskkonnamõju strateegilise hindamine ning KSH aruanne kiideti heaks Keskkonnaameti 06.05.2010 korraldusega nr PV 6-8/10777-4. Tegemist on Paikuse valla üldplaneeringut muutva detailplaneeringuga.

Teemaplaneeringu koostamisel tuleb arvestada Pärnu linnas planeeringualal kehtivate detailplaneeringutega.

<sup>32</sup> Kehtestatud Pärnu Linnavalitsuse 18.11.2010 otsusega nr 82; [https://amphora.lv.parnu.ee/amphora\\_public/index.aspx?itm=511522](https://amphora.lv.parnu.ee/amphora_public/index.aspx?itm=511522)

<sup>33</sup> Kehtestatud Pärnu Linnavalitsuse 15.09.2016 otsusega nr 85; [https://amphora.lv.parnu.ee/amphora\\_public/index.aspx?itm=1401327](https://amphora.lv.parnu.ee/amphora_public/index.aspx?itm=1401327)

<sup>34</sup> Kehtestatud Paikuse Vallavalitsuse 19.05.2014 otsusega nr 21

<sup>35</sup> Kehtestatud Paikuse vallavolikogu 22.01.2007 otsusega nr 2

<sup>36</sup> Kehtestatud Paikuse Vallavolikogu 19.04.2010 otsusega nr 9; täpsustatud ja uuesti kehtestatud

<sup>37</sup> Kehtestatud Paikuse Vallavolikogu 17.05.2010 otsusega nr 15

#### 4.3.10. Tori valla kehtivad detailplaneeringud

Planeeringualal on ühinemiseelses Tori vallas kehtestatud kuus detailplaneeringut ning ühinemisjärgses Tori vallas kaks detailplaneeringut:

- **Rätsepa külas Vardissaare I katastriüksuse detailplaneering**<sup>38</sup>. Planeeringuala asub Navesti jõe kaldal ning planeeringu eesmärgiks ühe elamukrundi kavandamine.
- **Urumarja külas Vesivärava katastriüksuse detailplaneering**<sup>39</sup>. Planeeringuala asub Pärnu jõe kaldal ning planeeringu eesmärgiks ühe elamukrundi kavandamine. Planeering ei muuda kehtivat Tori valla üldplaneeringut.
- **Urumarja külas Vesiveski kinnistu detailplaneering**<sup>40</sup>. Planeeringuala asub Pärnu jõe kaldal ning planeeringu eesmärgiks ühe elamukrundi kavandamine. Planeering ei muuda kehtivat Tori valla üldplaneeringut.
- **Tohera külas Tökkeoja kinnistu detailplaneering**<sup>41</sup>. Planeeringuala asub Navesti jõe kaldal ning planeeringu eesmärgiks ühe elamukrundi kavandamine. Planeeringuga kavandatav muudab kehtivat Tori valla Üldplaneeringut.
- **Kõrsa külas Matsi kinnistu detailplaneering**<sup>42</sup>. Planeeringuala asub Pärnu jõe kaldal ning kinnistule planeeritakse 12 ühele perele mõeldud ehitusõigusega krunti, teemaa krunt, üldkasutusega krunt, põllumajandusliku kasutusega krunt ja krunt alajaama rajamiseks. Planeering ei muuda kehtivat Tori valla üldplaneeringut ning planeeritava tegevusega ei kaasne olulist keskkonnamõju.
- **Muraka külas Kärestiku kinnistu detailplaneering**<sup>43</sup>. Planeeringuala asub Pärnu jõe kaldal ning planeeringu eesmärk on olemasoleva elamumaa jagamine kaheks katastriüksuseks, uuele katastriüksusele ehitustingimuste määramine elamuehituseks ja abihoone püstitamiseks. Detailplaneeringuga kavandatav muudab kehtivat Tori valla üldplaneeringut, tehes ettepaneku vähendada Pärnu jõe ehituskeeluvööndit.
- **Rätsepa külas Kivikeldri kinnistu detailplaneering**<sup>44</sup>. Planeeringuala asub Navesti jõe kaldal ning planeeringu eesmärgiks ühe elamukrundi kavandamine. Detailplaneering ei muuda Tori valla kehtivat üldplaneeringut.

#### 4.3.11. Põhja-Pärnumaa valla kehtivad detailplaneeringud

Planeeringualal on ühinemiseelses Vändra vallas kehtestatud üks detailplaneering ning ühinemisjärgses Põhja-Pärnumaa vallas mitteühtegi detailplaneeringut:

- **Kurgja külas TTÜ Särghaua maateaduste ja keskkonnatehnoloogia õppekeskuse rajamise detailplaneering**<sup>45</sup>. Planeeringuala asub Pärnu jõe kaldal. TTÜ soovib arendada planeeringualal välja TTÜ maateaduste ja keskkonnatehnoloogia õppekeskuse. Detailplaneering ei muuda Vändra valla kehtivat üldplaneeringut.

<sup>38</sup> Kehtestatud Tori Vallavolikogu 19.12.2012 otsusega nr 69

<sup>39</sup> Kehtestatud Tori Vallavolikogu 18.06.2014 otsusega nr 27

<sup>40</sup> Kehtestatud Tori Vallavolikogu 16.12.2015 otsusega nr 49

<sup>41</sup> Kehtestatud Tori Vallavolikogu 20.01.2016 otsusega nr 1; üle kehtestatud Tori Vallavolikogu 19.09.2019 otsusega nr 185

<sup>42</sup> Kehtestatud Tori Vallavolikogu 31.08.2016 otsusega nr 33

<sup>43</sup> Kehtestatud Tori Vallavolikogu 21.06.2017 otsusega nr 20

<sup>44</sup> Kehtestatud Tori Vallavalitsuse 25.10.2018 korraldusega nr 841

<sup>45</sup> Kehtestatud Vändra Vallavolikogu 15.10.2013 otsusega nr 39

## 5. Hindamismetoodika kirjeldus

KSH läbiviimisel juhendatakse keskkonna säilitamise, kaitse ja kvaliteedi parandamise, inimeste tervise ja heaolu kaitse ning loodusressursside kaalutletud ja mõistliku kasutamise põhimõttest.

Teemaplaneeringu koostamise käigus antakse hinnang eeldatavalt olulisele keskkonnamõjule. **Keskkonnamõju on oluline, kui see võib eeldatavalt ületada mõjuala keskkonnataluvust, põhjustada keskkonnas pöördumatuid muutusi või seada ohtu inimese tervise ja heaolu, kultuuripärandi või vara**<sup>46</sup>.

Keskkonnamõju hindamisel lähtutakse Eestis ja Euroopa Liidus kehtivate asjakohaste õigusaktide nõuetest. Mõjude olulisuse tuvastamisel lähtutakse eelkõige õigusaktides määratud normidest. Peamised menetlust suunavad õigusaktid on keskkonnamõju hindamise ja keskkonnanjuhtimissüsteemi seadus (KeHJS)<sup>47</sup> ning planeerimisseadus (PlanS)<sup>48</sup>. KSH aruande koostamisel järgitakse KeHJS-e §-s 40 esitatud nõudeid, arvestades muuhulgas strateegilise planeerimisdokumendi eesmärgi ja käsitletavat territooriumi. Hindamise läbiviimisel kasutatakse Keskkonnamõju strateegilise hindamise käsiraamatut jt asjakohaseid meetodilisi juhendeid.<sup>49</sup> Samuti võetakse keskkonnamõju hindamisel arvesse keskkonnamõju hindamise alaseid teadmisi ja üldtunnustatud hindamismetoodikat.

KSH käigus analüüsitakse, hinnatakse ja võrreldakse:

- mõju looduskeskkonnale, sh Natura 2000 võrgustiku aladele, kaitstavatele loodusobjektidele, vääriselupaikadele, rohevõrgustikule, taimestikule, loomastikule, pinna- ja põhjaveele jms;
- mõju inimese tervisele ning sotsiaalsetele vajadustele ja varale, sh asustusele, ettevõtluskeskkonnale, tööhõivele, teenuste ja toodete kättesaadavusele, väärtuslikele põllumajandusmaadele, puhkealadele ja turismile;
- mõju kultuurilisele keskkonnale, sh kultuuripärandile ja maastikele.

Eeldatavalt tekkivaid mõjusid hinnatakse vastavalt mõjude suurusele (tugevusele), kestvusele (lühija pikaajalisus), mõjude iseloomule, kumulatiivsusele ning mõjude olulisusele. Kus see on asjakohane, tuuakse mõju hindamise käigus esile nende tegurite omavahelised seosed.

Kasutatav hindamismetoodika põhineb eelkõige kvalitatiivsel hindamisel, mille hulka kuuluvad:

- teemakohase kirjanduse ja muude asjakohaste dokumentide läbitöötamine;
- teemaplaneeringu ala kohta koostatud uuringute ja analüüside läbitöötamine;
- ekspertarvamused mõju olulisuse selgitamiseks;
- konsultatsioonid olulist teavet omavate asutustega;
- konsultatsioonid üldsuse ja kolmandate osapooltega.

KSH käigus:

- hinnatakse kavandatava tegevusega kaasnevat võimalikke olulisi keskkonnamõjusid, määratletakse mõjude ulatus;
- pööratakse tähelepanu piirkonna senisest ja kavandatavast maakasutuse spetsiifikast tulenevatele probleemidele ja valdkondadele: roheline võrgustik, asustuse paiknemine, mõju põhja- ja pinnaveele, elanike joogiveega varustamise küsimused, inimese tervist ja heaolu mõjutavad tegurid (müra, õhusaaste, joogivee kvaliteet) jms;
- hinnatakse võimalikke koosmõjusid;
- antakse soovitusi võimalike negatiivsete mõjude vältimiseks ja leevendamiseks.

<sup>46</sup> KeHJS-e § 2<sup>2</sup>; eRT: <https://www.riigiteataja.ee/akt/104072017045?leiaKehtiv>

<sup>47</sup> eRT: <https://www.riigiteataja.ee/akt/104072017045?leiaKehtiv>

<sup>48</sup> eRT: <https://www.riigiteataja.ee/akt/119032019104?leiaKehtiv>

<sup>49</sup> Vt Keskkonnaministeriumi veebileht: <https://www.envir.ee/et/ksh-juhendid-ja-uuringud>



Lähtudes teemaplaneeringu eesmärgist ja käsitletavast maa-alast KSH aruande koostamise käigus:

- 1) analüüsitakse kavandatava tegevuse võimalikke alternatiive ning üldisemal tasandil maa-ala erinevaid kasutusvõimalusi, kuid ei vaadelda alternatiivseid asukohti väljaspool planeeringuala;
- 2) hinnatakse teemaplaneeringuga kavandatava tegevuse võimalikku olulist mõju planeeringuala keskkonnaseisundile ja elanikele ning võimaliku mõjuala ulatuses väljaspool planeeringuala sõltuvalt mõjuallikast ja mõjutatavatest keskkonnamelementidest.

Teemaplaneeringu ja KSH käigus kasutatud materjalide loetelu vt ptk 11. KSH läbiviimisel tuginetakse käsitlusala hõlmavatele varasematele asjakohastele materjalidele (uuringud, analüüsid, registrite ja seireandmed jms). Teemaplaneeringu KSH mahus ei ole kavas läbi viia täiendavaid uuringuid olemasoleva olukorra täpsustamiseks.

KSH käigus selgitatakse välja kavandatavad tegevused, millel võib eeldatavasti olla oluline negatiivne mõju või ka positiivne mõju. Planeeringulahenduse väljatöötamise üheks põhimõtteks on, et kavandatav tegevus avaldaks tulevikus planeeringuala keskkonnale kokkuvõttes võimalikult väikest negatiivset mõju. KSH ekspertide analüüsitulemused edastatakse planeeringu koostajale teadmiseks ja arvestamiseks.

Keskkonnahäiring on inimtegevusega kaasnev vahetu või kaudne ebasoodne mõju keskkonnale, sealhulgas keskkonna kaudu toimiv mõju inimese tervisele, heaolule või varale või kultuuripärandile. Keskkonnahäiring on ka selline ebasoodne mõju keskkonnale, mis ei ületa arvulist normi või mis on arvulise normiga reguleerimata<sup>50</sup>.

*Olulise keskkonnahäiringu tekkimist eeldatakse:*<sup>51</sup>

- 1) keskkonna kvaliteedi piirväärtuse ületamisel (keskkonna kvaliteedi piirväärtus on keskkonna keemilisele, füüsikalisele või bioloogilisele näitajale kehtestatud piirväärtus, mida ei tohi inimese tervise ja keskkonna kaitsmise huvides ületada);
- 2) saastatuse põhjustamisel (saastatus on saastamisest põhjustatud oluline ebasoodne muutus õhu, vee või pinnase kvaliteedis);
- 3) keskkonnakahju põhjustamisel;
- 4) olulise keskkonnamõju põhjustamisel;
- 5) olulise ebasoodsa mõju tekitamisel Natura 2000 võrgustiku alale.

Natura hindamise metodiline alus on „Juhised Natura hindamise läbiviimiseks loodusdirektiivi artikli 6 lõike 3 rakendamisel Eestis“<sup>52</sup>. Natura hindamine esitatakse KSH aruandes selgelt eristuva osana ja keskendutakse vaid konkreetsete alade kaitse-eesmärgiks olevatele elupaigatüüpidele ja liikidele.

KSH aruandes esitatakse teemaplaneeringu elluviimisega kaasneva olulise negatiivse keskkonnamõju vältimiseks ja leevendamiseks kavandatud meetmed.

*Otsene mõju* avaldub tegevuse otsestes tagajärgedes tegevusega samal ajal ja kohas. Arvestatakse nii toimimisega kaasnevaid kui ka hädaolukordadega seotud mõjusid ning käsitletakse nii soovimatuid negatiivseid kui ka positiivseid mõjusid.

*Kaudne mõju* kujuneb keskkonnamelementide omavaheliste põhjus-tagajärg seoseahelate kaudu. See võib avalduda vahetust tegevuskohast eemal ning mõju võib välja kujuneda alles pikema aja jooksul.

Erinevad asjaolud mõjutavad konkreetseid kavandatava tegevusega seotud otseseid, kaudseid ja kumulatiivseid mõjusid ning mõjude interaktiivsust. Vastavalt sellele valitakse töö käigus sobiv(ad) ja praktiline(sed) meetodika(d) või nende kombinatsioonid, mille puhul saab arvesse võtta mõju iseloomu, saadaolevate andmete olemasolu ja kvaliteeti ning aja ja muude ressursside olemasolu.

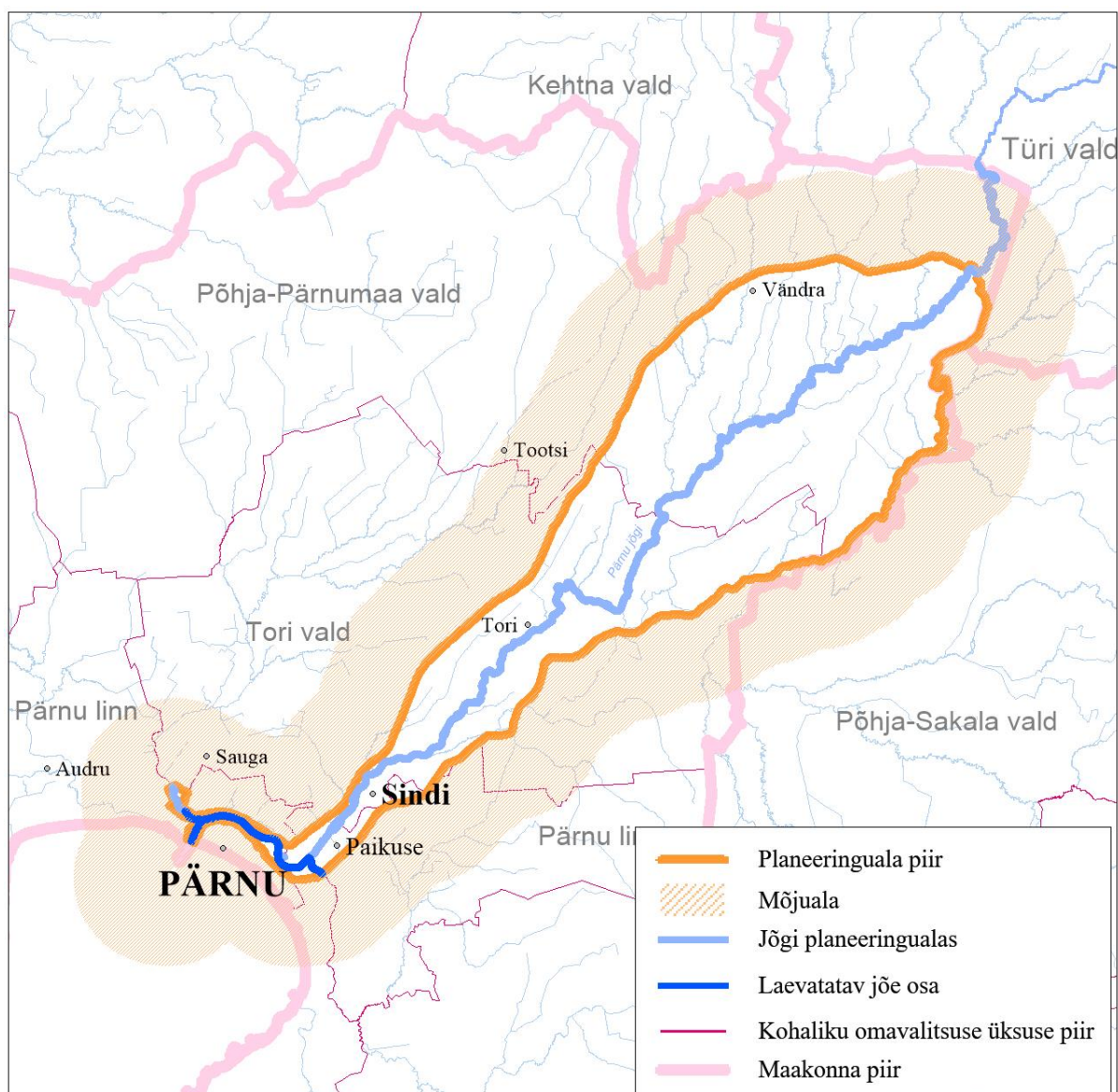
<sup>50</sup> KeÜS § 3 lg 1; eRT: <https://www.riigiteataja.ee/akt/128062016019?leiaKehtiv>

<sup>51</sup> KeÜS § 3 lg 2; § 7 lg 3 ja 5; eRT: <https://www.riigiteataja.ee/akt/128062016019?leiaKehtiv>

<sup>52</sup> Koostajad: Aune Aunapu ja Riin Kutsar, KeMÜ; Tallinn 2019; Keskkonnaameti veebileht: [https://www.envir.ee/sites/default/files/KKO/KMH/natura\\_hindamise\\_juhend\\_taiendatud\\_2020.pdf](https://www.envir.ee/sites/default/files/KKO/KMH/natura_hindamise_juhend_taiendatud_2020.pdf)

## 6. Mõjutatava keskkonna kirjeldus

Planeeringuala hõlmab Pärnu jõe veela koos kaldaaladega Kurgjalt kuni suubumiseni merre, Pärnu lahte (ca 75 km pikkuses lõigus; vt Joonis 2). Planeeringualasse on haaratud jõe kaldaalad Pärnu linnas ning Tori ja Põhja-Pärnumaa valdades. Planeeringuala määramisel on aluseks võetud suured erinevused Pärnumaa eri osade asustustiheduses – kõrge asustustihedus on Pärnust Sindini, oluliselt väikesem asustustihedus on Sindist ülesvoolu. Hõredamas asustuses on kaldaala laius määratud suurem ja see väheneb tiheasustusaladel, Sindis, Paikusel ja Pärnus.



### Joonis 2. Planeeringuala paiknemine<sup>53</sup>

Planeeringuala piiriks on Pärnu jõe paremal kaldal Pärnu-Rakvere-Sõmeru maantee, vasakul kaldal Navesti jõgi ning hõreda asustusega metsa- ja põllumaastik kuni Pärnu linna piirini. Pärnu linnas on planeeringuala piiriks jõeäärsed tänavad – Rääma tänav ja Suur-Jõe tänav.

<sup>53</sup> Allikas: Pärnu maakonna planeeringut täpsustava teemaplaneeringu „Pärnu jõe ja kaldaala ruumilise arengu perspektiiv ja seosed mereplaneeringuga“ ja KSH algatamise otsus

Sauga jõgi on haaratud planeeringualasse kuni lennuväljani (Sauga kalurikülani), sest Sauga jõgi on ca 3 km ulatuses laevatatav<sup>54</sup> ja üha populaarsema kasutusega. Planeeringuala piiriks on seal jõeäärsed suuremad tänavad. Planeeringualasse jääb ka Reiu jõgi ca 1,2 km ulatuses kuni raudteesillani (Reiu vabaõhulavani), sest ka selles osas on tegemist laevatatava jõelõiguga. Sauga ja Reiu jõgede suudmealad on planeeringualasse haaratud vee- ja kaldaala ruumiliseks planeerimiseks eelkõige seoses väikelaevade arvu kiire kasvuga.

Mõjualana (lisaks planeeringualale) käsitletakse planeeringuala piirist ca 5 km laiust puhverala, mida iseloomustab tihe seotus planeeringualaga (vt Joonis 2).

Mõjutatav keskkond, mis on seotud koostatava teemaplaneeringuga, koosneb erinevatest loodus- ja tehiskeskkonna, kultuurilise ning sotsiaal-majandusliku keskkonna elementidest:

- vooluveekogud, sh Pärnu jõgi, Sauga jõgi, Reiu jõgi ja Navesti jõgi;
- reljeef ja geoloogilised tingimused, sh lihkeohtlikud piirkonnad ja pinnase radoonisisaldus;
- üleujutusohuga ala ja üleujutuse riskipiirkonnad;
- Natura 2000 võrgustiku alad;
- kaitstavad loodusobjektid, sh kaitsealad, hoiualad, kaitsealused liigid ja kivistised, püsielupaigad ja kaitstavad looduse üksikobjektid; vääriselupaigad;
- rohevõrgustik;
- kultuuriväärtused, sh kultuurimälestised, XX sajandi arhitektuuripärandi objektid, maaehituspärand, militaarpärand, pärandkultuuriobjektid, miljööväärtuslikud alad, väärtuslikud maastikud ja ilusad vaated;
- välisõhu seisund ja müraolukord;
- asustus ja maakasutus;
- ettevõtlus, sh tööstus, turism, laevandus ja sadamad, metsandus, põllumajandus;
- tehniline taristu, sh teedevõrk (maanteed, kergliiklusteed, matkarajad), raudtee, veeteed;
- sillad ja paisud;
- riigikaitse ehitised, ohtlikud ettevõtted, keskkonnaohtlikud objektid;
- soojusaared.

Planeeringuala kirjeldus, sh mõjutatava keskkonna kirjeldus lähtuvalt mõjutatavatest keskkonnamelementidest ning teemaplaneeringu seisukohast olulisematest objektidest ja teemadest on planeeringu lähteseisukohtade ja KSH VTK ühine lisa.

---

<sup>54</sup> Vastavalt meresõiduohutuse seadusele on laevatatavad siseveekogud Pärnu jõgi suudmest kuni Reiu jõe suudmeni, Sauga jõgi suudmest kuni Vana-Pärnu jalakäijate sillani ja Reiu jõgi suudmest kuni raudteesillani.

## 7. Natura hindamine

### 7.1. Teave kavandatava tegevuse kohta

Teave teemaplaneeringuga kavandatava tegevuse kohta on toodud peatükis 3.

**Teemaplaneeringuga kavandatav tegevus ei ole Natura 2000 võrgustiku alade kaitsekorraldusega otseselt seotud või selleks vajalik.**

### 7.2. Mõjuala ulatuse määratlemine

Teemaplaneering keskendub Pärnu jõele, kuid planeeringualaks on määratletud märksa laiem piirkond, mis võib olla ruumiliselt seotud erinevate jõe kasutusvaldkondadega. Seega tuleb ka mõjualana käsitleda kogu planeeringuala (vt Joonis 2). Mõju Pärnu jõest kaugemal paiknevatele Natura aladele on siiski vähetõenäolised. Olulised mõjud väljaspool planeeringuala võib välistada ning seega võib mõjuala piiritleda planeeringualaga.

Koosmõju teiste projektide ja kavadega võib avalduda eelkõige Pärnu jõe kallastel ja jõe alal. Seega võib koosmõju avalduda seoses jõega ristuvate kavandatavate suurte infrastruktuuriobjektidega, näiteks kavandatavad Rail Balticu raudtee ja jõega ristuvate teede sillad. Koosmõju pole välistatud ka seoses olemasolevate tegevuste ja kavandatavate arendustega jõe kallastel.

### 7.3. Kavandatava tegevuse mõjupiirkonda jäävate Natura-alade iseloomustus

Kõikide kavandatava tegevuse võimalikku mõjupiirkonda jäävate Natura 2000 võrgustiku alade lühikirjeldused ja kaitse-eesmärgid – sõltumata sellest, kas Natura eelhindangu järgi (vt ptk 7.4) on alade kohta vaja läbi viia Natura asjakohane hindamine või mitte – on toodud LS ja KSH VTK lisas „Planeeringuala kirjeldus“.

### 7.4. Natura eelhindamise tulemused

Enne teemaplaneeringu algatamise üle otsuse tegemist koostati KSH eelhindang, mille mahus viidi läbi Natura eelhindamine – protseduur, mis aitab otsustada, kas strateegilise planeerimisdokumendi elluviimine võib avaldada mõju Natura ala terviklikkuse säilimisele ja kaitse-eesmärgiks olevatele liikidele ja/või elupaigatüüpidele. Natura-eelhindamine põhineb ettevaatuspõhimõttel. Kui eelhindamine jätab vähimaidki kahtlusi kaasnevate ebasoodsate mõjude osas, tuleb läbi viia Natura asjakohane hindamine.

Natura asjakohane hindamine (seega ka KSH<sup>55</sup>) on kohustuslik, kui eelhindamise tulemusena jõutakse järgmistele järeldustele:

- 1) ebasoodne mõju Natura ala kaitse-eesmärkidele ei ole teada ning pole piisavalt informatsiooni järelduste tegemiseks;
- 2) tõenäoliselt kaasneb ebasoodne mõju Natura ala kaitse-eesmärkidele.

Natura eelhindamise käigus tuvastati, et ebasoodsaid mõjusid kaitse-eesmärgiks olevatele elupaigatüüpidele ja liikidele ei ole teemaplaneeringu praeguses etapis võimalik välistada järgmistele Natura loodusalade puhul: **Pärnu jõe loodusala** (ptk 7.4.1), **Reiu jõe loodusala** (ptk 7.4.2), **Rannaniidu loodusala** (ptk 7.4.3) ja **Tori põrgu loodusala** (ptk 7.4.4). Mõjusid ei saa välistada seetõttu, et antud alad kattuvad (Pärnu jõe loodusala, osaliselt Reiu jõe loodusala) või piirnevad

<sup>55</sup> Lähtuvalt KeHJS-es sätestatust tuleb Natura asjakohane hindamine läbi viia KSH menetluse käigus.

olulises ulatuses Pärnu jõe teemaplaneeringu aladega ning võimalikud infrastruktuuriobjektid ja jõe intensiivsem kasutamine võib nende alade kaitse-eesmärke mõjutada. Seetõttu tuleb teemaplaneeringu koostamise etapis eelnimetatud loodusalade osas viia läbi Natura asjakohane hindamine.

Ülejäänud planeeringualale jäävate loodusalade (**Soomaa loodusala, Pärnu loodusala, Navesti loodusala, Saarjõe loodusala, Tellissaare loodusala**) ja linnualade (**Soomaa linnuala, Pärnu lahe linnuala**) puhul saab ebasoodsad mõjud Natura eelhindangu koostamise aegse teabe põhjal välistada ja Natura asjakohase hindamise läbiviimine ei ole vajalik. Natura eelhindangu tulemustega nimetatud alade osas on võimalik tutvuda KSH eelhindangus<sup>56</sup>.

Juhul, kui teemaplaneeringuga siiski kavandatakse tegevusi, mis võivad mõjutada nimetatud loodus- ja linnualade soodsat seisundit, tuleb Natura asjakohane hindamine läbi viia ka hetkel välistatud Natura alade osas.

#### 7.4.1. Võimalik mõju Pärnu jõe loodusalale

Suurem osa Pärnu jõe loodusalast jääb planeeringualale, seda nii pindala osas kui ka loodusalale jääva jõelõigu pikkuse osas. Planeeringualale jääb kogu Pärnu jõe alamjooks ja osa jõe keskjooksust.

Teemaplaneeringu ülesandeks on erinevate Pärnu jõe kasutusega seonduvate valdkondade koordineerimine. Planeeringuga määratakse võimalike uute infrastruktuuriobjektide ja muude rajatiste nagu sadamad, paadisillad, veeskamiskohad, sillad ja muud ülepääsukohad, kergliiklusteed, vaateplatvormid, supluskohad jne vajaduse, asukoha ja rajamise põhimõtted. Samuti planeeritakse jõe veeala kasutust eri aspektides: veeteed, veesport, kalapüük, supluskohad ja veel mitmed erinevad kasutusala. Planeeringuga seatakse jõe kasutamiseks tingimused, et vältida kasutusala vahelisi konflikte. Ühtlasi on eesmärgiks ka jõe ja selle veekeskonna hea seisundi tagamine ning kaitseväärtuste tagamine. Tegevuste ja rajatiste planeerimine võimaldab nendega seotud negatiivseid mõjusid looduskeskkonnale ja loodusalale minimeerida. Seega kaasnevad lisaks võimalikele negatiivsetele mõjudele planeeringuga ka positiivsed mõjud.

Sildade, sadamate ja muude veekeskonnaga kokku puutuvate rajatiste mõju veekeskonnale avaldub põhiliselt nende ehitusetapis. Seoses veekaitsemeetmetega võib prognoosida, et rajatised ei mõjuta oluliselt veekvaliteeti, veerežiimi ja elustiku elupaigatingimusi. Ka kaldaalal ja laiemalt jõe valgialal kavandatud tegevused ja rajatised ei mõjuta tõenäoliselt oluliselt veekvaliteeti ega veerežiimi.

Seoses loodusalale jääva jõelõigu võimaliku aktiivsema kasutusega (kui planeeringuga kavandatav selle kaasa toob), näiteks veeliikluse suurenemisel või kalapüügi intensiivistumisel, võivad avalduda mõningad mõjud veekeskonnale ja vee-elustikule. Mõju veekeskonnale võib avaldada ka jõe setetest puhastamine ja süvendamine, kuid need mõjud võivad osutada ka positiivseks.

Kokkuvõttes avaldavad jõe säästlikku kasutust reguleerivad tegevused loodusalale pigem positiivset mõju. Tegevused ja arendused, mis intensiivistavad jõe veeala kasutust ja muudavad füüsiliselt loodusala veealaid, jõesangi ja kaldaalaid, võivad avaldada loodusalale negatiivseid mõjusid (eelhindamise etapis ei ole võimalik negatiivseid mõjusid välistada). Loodusala terviklikkusele negatiivsete mõjude avaldumine ei ole tõenäoline.

Alljärgnevas tabelis (Tabel 3) on esitatud mõju eelhindang ala kaitse-eesmärkidele.

<sup>56</sup> <https://www.rahandusministeerium.ee/et/ruumiline-planeerimine/maakonnaplaneeringud#p%C3%A4rnuj%C3%B5gi>

**Tabel 3. Mõju Pärnu jõe loodusala kaitse-eesmärkidele**

Kaitse-eesmärk	Võimalik mõju
<b>Elupaigatüübid</b>	
Jõesed ja ojad (3260)	<p>Pärnu jõe loodusala jõe elupaigatüübi suurimaks väärtuseks on kärestikulised ja kiirema vooluga kivise-kruusase põhjaga jõelõigud, mida jõgedel tihti napib. Elupaiga mitmekesisuse mõttes on olulised ka aeglasema vooluga sügavamad alad kiirevooluliste lõikude vahel. Tähtis on, et jõelõigud ei oleks paisudega isoleeritud.</p> <p>Elupaigatüüpi võivad mõjutada rajatised selle alal ja piiril ehk sillad, sadamad, veeskamispaigad, supluskohad jne. Oluline mõju võib avalduda juhul, kui jõesängi muudetakse või kui ehitustegevuse käigus paisatakse vette rohkelt setteid, mõjutades elupaigatüübi veekvaliteeti.</p> <p>Elupaigatüübile võivad avalduda kumulatiivsed mõjud seoses jõega ristuvate infrastruktuuriobjektide (nt Rail Balticu raudtee) või jõe kallastel paiknevate suuremate arenduste rajamisega. Kumulatiivsed mõjud võivad avalduda elupaigatüübi veekvaliteedile koos jõe valgalalt lähtuva hajukoormuse võimaliku suurenemisega ja võimalike uute punktkoormusallikate tekkega.</p> <p>Loodusala kaitsekorralduskava (koostatud 2015) kohaselt veeliiklusel oluline mõju puudub ning praegu veeliikluse piiramiseks põhjus puudub. Samas ei saa kava kohaselt välistada ettenägematu mõjusid veeliikluse arenemisel ja laienemisel.</p> <p>Jõe kasutust reguleerivad ja loodusväärtuste säilimist tagavad tegevused omavad elupaigatüübile positiivset mõju, sest reguleeritud ja optimaalsetes asupaikades toimuvad tegevused omavad väiksemat mõju kui ala kaootiline kasutamine.</p> <p>Eelhindamise etapis ei ole teada teemaplaneeringuga kavandatavate rajatiste hulk, paigutus ja muud iseärasused, samuti pole teada jõe kasutuse võimaliku intensiivistumise määr. Konkreetset üksikrajatist või tegevust elupaigale ilmselt olulisi mõjusid ei avalda, kuid kõigi kavandatavate objektide ja tegevuste mõjud summaarsena ning kumuleerununa muude arendustega mõjudega võivad osutada oluliseks. Seega ei saa täielikult välistada ebasoodsate mõjude avaldumist elupaigatüübile, kuigi oluliste ebasoodsate mõjude avaldumine elupaigatüübile on pigem vähetõenäoline.</p>
Lamminiidud (6450)	Elupaigatüüpi planeeringualal ega selle mõjualal ei esine. Ebasoodsad mõjud elupaigatüübile puuduvad.
Puisniidud (*6530)	Elupaigatüüpi planeeringualal ega selle mõjualal ei esine. Ebasoodsad mõjud elupaigatüübile puuduvad.
<b>Liigid</b>	
Harilik hink ( <i>Cobitis taenia</i> )	<p>Pärnu jõe loodusalast on hingu jaoks sobilikuks elupaigaks hinnatud Pärnu jõgi suudmest kuni Reopalu jõe suudmeni (113,5 km) ehk kogu planeeringualale jääv jõelõik. Enamikus jõelõikudes tuleb aga eeldada liigi hajusat ja vähearvukat esinemist. Natura 2000 standardandmebaasi järgi on hink Pärnu jõe looduslal tavaline (C) ning üldhinnang alale liigist lähtuvalt on hea (B).</p> <p>Hinki võib mõjuta jõe süvendamine ja elupaikade kadu sadamate ja muude objektide rajamisel ning veekvaliteedi oluline halvendamine. Kuna tegemist on jõepõhjal elava kalaga, siis jõe veelala kasutus ja kallastel toimuvad tegevused liigile olulisi mõjusid ei avalda. Hink pole püügikala ja kaaspüüki sattumise tõenäosus on madal, seega muutused kalapüügis liiki oluliselt ei mõjuta.</p> <p>Kuna jõelõikude süvendamine ja jõesängi muutmise vajadus ning ulatus pole praeguses etapis teada, ei saa täielikult välistada ebasoodsaid mõjusid liigile. Olulised ebasoodsad mõjud on siiski vähetõenäolised.</p>
Harilik võldas ( <i>Cottus gobio</i> )	<p>Pärnu jõe loodusala kaitsekorralduskava raames tehtud vee-elustiku ekspertiisi põhjal (ekspertiis tehti enne Sindi paisu lammutamist) on võldase jaoks hea elupaigalise kvaliteediga jõelõikudeks kõik Pärnu jões olevad kärestikud ja ritraalsed<sup>57</sup> jõelõigud Vodja jõe suudmest allavoolu kuni Sindi paisuni (119,8...15,7 km suudmest). Rahuldav on võldase elupaigaline kvaliteet järgmistel aladel: Pärnu jões potamaalset<sup>58</sup> tüüpi jõeosades Vodja jõe suudmest allavoolu kuni Türi-Särevere languni (119,8...101,2 km suudmest) ja Sindi paisu alusel langul (15,7...14,8 km suudmest). Kesise võldase</p>

<sup>57</sup> Kiirevooluline jõelõik

<sup>58</sup> Aeglase vooluga jõelõik

Pärnu maakonna planeeringu teemaplaneering „Pärnu jõe ja kaldaala ruumilise arengu perspektiiv ning seosed mereplaneeringuga“  
KSH väljatöötamise kavatsus

Kaitse-eesmärk	Võimalik mõju
	<p>elupaigalise kvaliteediga on Pärnu jõe potamaalset tüüpi jõeosad Türi-Särevere langust allavoolu (100,9...0 km suudmest).</p> <p>Natura 2000 standardandmebaasi järgi on võldas Pärnu jõe looduslal tavaline (C) ning üldhinnang alale liigist lähtuvalt on hea (B).</p> <p>Võldas on tundlik veekvaliteedi halvenemise suhtes, samuti võivad liiki mõjutada jõesängi süvendamine või muutmine elupaigaks olevatel jõelõikudel. Võldas pole püügikala ja kaaspüüki sattumise tõenäosus on madal, seega muutused kalapüügis liiki oluliselt ei mõjuta.</p> <p>Võldase soodsa elupaiga säilimine põhineb elupaigatüübi jõed ja ojad (3260) looduskaitseiselt heal seisundil ning seega on ühised ka mõjutegurid. Kuna antud etapis ei saa välistada ebasoodsaid mõjusid liigi elupaigaks olevale elupaigatübile, siis ei saa täielikult välistada ka ebasoodsaid mõjusid liigile.</p>
<p>Jõesilm (<i>Lampetra fluviatilis</i>)</p>	<p>Kuni Sindi paisu lammutamiseni esines jõesilm Pärnu jões vaid suudmest kuni Sindi paisuni ning kudes regulaarselt Sindi paisu alusel 900 m pikkusel langulõigul. Praeguseks on liigi levila laienenud, sest Sindi kärestikust ülesvoolu jäävad kiirevoolulised kivise-kruusase põhjaga jõelõigud on samuti jõesilmule kudemiseks sobivad. Sigimisalaks sobivate jõelõikude kogupikkuseks Pärnu jõe looduslal on hinnatud 19,1 km.</p> <p>Natura 2000 standardandmebaasi järgi on jõesilm Pärnu jõe looduslal tavaline (C) ning üldhinnang alale liigist lähtuvalt on hea (B).</p> <p>Jõesilmu soodsa elupaiga säilimine põhineb elupaigatüübi jõed ja ojad (3260) looduskaitseiselt heal seisundil ning seega on ühised ka mõjutegurid. Liigi seisundit võib mõjutada ka ülepüük, seega võivad mõjud seoses planeeringuga olla liigile nii negatiivsed kui ka positiivsed.</p> <p>Kuna antud etapis ei saa välistada ebasoodsaid mõjusid liigi elupaigaks olevale elupaigatübile ja pole teada planeeringu mõju kalapüügile, siis ei saa täielikult välistada ka ebasoodsaid mõjusid liigile.</p>
<p>Lõhe (<i>Salmo salar</i>)</p>	<p>Lõhele sobivateks koelmualadeks on Pärnu jões olevad kärestikud ja ritraalsed langulõigud kuni Esna jõe suudmeni (118,7 km suudmest). Enne Sindi paisu likvideerimist oli Pärnu jões ja ühtlasi Pärnu jõe looduslal lõhele sobivaks ja kättesaadavaks kudemisalaks ning noorjärkude kasvualaks vaid Sindi paisu alune kuni 900 m pikkune langulõik. Võimalike koelmualade kogupikkuseks Pärnu jõe looduslal peale rändetõkkeks oleva Sindi paisu lammutamist on hinnatud 15,15 km. Seega võib eeldada, et liigi levila looduslal on suurenemas ja seisund paranemas.</p> <p>Natura 2000 standardandmebaasi järgi on lõhe Pärnu jõe looduslal haruldane (R) ning üldhinnang alale liigist lähtuvalt on hea (B).</p> <p>Lõhe soodsa elupaiga säilimine põhineb elupaigatüübi jõed ja ojad (3260) looduskaitseiselt heal seisundil ning seega on ühised ka mõjutegurid. Kuna lõhe on püügikala, mõjutab liigi arvukust ka kalapüük.</p> <p>Kuna antud etapis ei saa välistada ebasoodsaid mõjusid liigi elupaigaks olevale elupaigatübile ja pole teada planeeringu mõju kalapüügile, siis ei saa täielikult välistada ka ebasoodsaid mõjusid liigile.</p>
<p>Paksukojaline jõekarp (<i>Unio crassus</i>)</p>	<p>Paksukojalise jõekarbi elupaikadeks on keskmise või kiire vooluga, jaheda ja puhta veega ning rikkaliku kalastikuga jõed. Pärnu jõest on paksukojalist jõekarpi leitud Jändja, Vihtra, Rae, Tori-Jõesuu, Oore ja Sindi piirkondadest. Paksukojalise jõekarbi levikualaks Pärnu jõe looduslal võib lugeda jõelõiku Jändja paisust kuni suudmeni.</p> <p>Natura 2000 standardandmebaasi järgi on paksukojaline jõekarp Pärnu jõe looduslal tavaline (C) ning üldhinnang alale liigist lähtuvalt on väga hea (A).</p> <p>Liiki ohustab vee reostumine, samuti kaevetööd. Samuti on olulisteks mõjuteguriteks veepuudus ja bioloogilised mõjud (liigi vastsed parasiteerivad kaladel), viimased võib planeeringu kontekstis tõenäoliselt välistada.</p> <p>Paksukojalise jõekarbi soodsa elupaiga säilimine põhineb elupaigatüübi jõed ja ojad (3260) looduskaitseiselt heal seisundil ning seega on ühised ka mõjutegurid. Kuna antud etapis ei saa välistada ebasoodsaid mõjusid liigi elupaigaks olevale elupaigatübile, siis ei saa täielikult välistada ka ebasoodsaid mõjusid liigile.</p>

**Kuna Natura eelhindamise etapis ei saanud välistada ebasoodsaid mõjusid Pärnu jõe loodusala kaitse-eesmärgiks olevale elupaigatüübile ja liikidele, siis on vajalik planeeringu koostamise etapis Pärnu jõe loodusala osas läbi viia Natura asjakohane hindamine.**

#### 7.4.2. Võimalik mõju Reiu jõe loodusalale

Reiu jõe loodusala jääb planeeringualale vaid Reiu jõe suudmeosas oleva 1,2 km pikkuse laevatatava jõelõigu ulatuses ehk suhteliselt väikeses osas nii loodusala pindala mõistes kui ka loodusalale jääva jõelõigu pikkuse mõistes.

Planeeringuga käsitletavast alast on enim kasutatav Pärnu jõe alamjooks, kuid ka Reiu jõe alamjooks on suhteliselt aktiivselt kasutatav ning tuleviku perspektiivis atraktiivne piirkond. Juhul, kui planeeringualale jäävale jõelõigule kavandatakse rajatise, või intensiivistub jõe veeala kasutamine, siis võib sellega kaasneda ebasoodsaid mõjusid jõe veekeskkonnale, kaitse-eesmärgiks olevale elupaigatüübile jõed ja ojad (3260) ning kaitstavatele liikidele.

Mõjud loodusalale võivad avalduda seoses võimalike uute infrastruktuuriobjektide ja muude rajatistega nagu sadamad, paadisillad, veeskamiskohad, sillad, supluskohad jne. Seoses loodusalale jääva jõelõigu võimaliku aktiivsema kasutusega (kui planeeringuga kavandatakse selle kaasa toob), näiteks veeliikluse suurenemisel või kalapüügi intensiivistumisel, võivad samuti avalduda negatiivsed mõjud veekeskkonnale ja vee-elustikule. Mõju veekeskkonnale võib avaldada ka jõe setetest puhastamine ja süvendamine.

Loodusala terviklikkusele olulisi mõjusid ei kaasne, sest planeeringuga pole ette näha tegevusi, mis võiksid jõeala ulatust oluliselt vähendada või ala killustada.

Alljärgnevas tabelis (Tabel 4) on esitatud mõju eelhindang ala kaitse-eesmärkidele.

**Tabel 4. Mõju Reiu jõe loodusala kaitse-eesmärkidele**

Kaitse-eesmärk	Võimalik mõju
<b>Elupaigatüüp</b>	
Jõed ja ojad (3260)	<p>EELIS infosüsteemi andmetel ei ole elupaigatüüpi planeeringualale jääval jõe alamjooksul kaardistatud. Natura standardandmebaasi kohaselt on elupaiga pindala 104,5 ha ehk elupaik katab praktiliselt kogu loodusala. Jõe alamjooks ja ka suudmeala on looduslikus seisundis ning kvalifitseerub elupaigatüübiks jõed ja ojad. Tegemist on sügava ja aeglase vooluga jõelõiguga.</p> <p>Elupaigatüüpi võivad mõjutada erinevad rajatised selle alal ja piiril ehk sillad, sadamad, veeskamispaigad, supluskohad jne. Oluline mõju võib avalduda juhul, kui jõesängi muudetakse või kui ehitustegevuse käigus paisatakse vette rohkelt setteid, mõjutades elupaigatüübi veekvaliteeti.</p> <p>Jõe kasutust reguleerivad ja loodusväärtuste säilimist tagavad tegevused omavad elupaigatüübile positiivset mõju, sest reguleeritud ja optimaalsetes asupaikades toimuvad tegevused omavad väiksemat mõju kui ala kaootiline kasutamine.</p> <p>Kumulatiivsete mõjude avaldumist seoses muude arendustega pole ette näha.</p> <p>Eelhindamise etapis ei ole teada teemaplaneeringuga Reiu jõe piirkonda kavandatavate rajatiste hulk, paigutus ja muud iseärasused ning sellest johtuvad mõjud, samuti pole teada jõe kasutuse võimaliku intensiivistumise määr. Seega ei saa täielikult välistada ebasoodsate mõjude avaldumist elupaigatüübile, kuigi oluliste ebasoodsate mõjude avaldumine elupaigatüübile on pigem vähetõenäoline.</p>
<b>Liigid</b>	
Paksukojaline jõekarp ( <i>Unio crassus</i> )	Paksukojalise jõekarbi elupaikadeks on keskmise või kiire vooluga, jaheda ja puhta veega ning rikkaliku kalastikuga jõed. Reiu jõest on paksukojalist jõekarpi leitud Laadi ja Tõitoja seirelõikudest ning alamjooksult Laadi koolme piirkonnast <sup>59</sup> . EELIS infosüsteemi andmetel esineb liik ka planeeringualale jääval jõelõigul. Kuna

<sup>59</sup> Reiu jõe hoiuala kaitsekorralduskava 2016-2025. Keskkonnaamet.

[https://www.keskkonnaamet.ee/sites/default/files/kaitse\\_planeerimine/reiujoe\\_ha\\_kkk\\_2016\\_2025.pdf](https://www.keskkonnaamet.ee/sites/default/files/kaitse_planeerimine/reiujoe_ha_kkk_2016_2025.pdf)



Pärnu maakonna planeeringu teemaplaneering „Pärnu jõe ja kaldaala ruumilise arengu perspektiiv ning seosed mereplaneeringuga“  
KSH väljatöötamise kavatsus

Kaitse-eesmärk	Võimalik mõju
	<p>planeeringualale jääv jõelõik on aeglasevooluline, siis tõenäoliselt ei jää alale liigi jaoks kõrge kvaliteediga elupaiku.</p> <p>Natura 2000 standardandmebaasi järgi on paksukojaline jõekarp Reiu jõe looduslal olemas (P) ning üldhinnang alale liigist lähtuvalt on rahuldav (C).</p> <p>Liiki ohustab vee reostumine, samuti kaevetööd. Samuti on olulisteks mõjuteguriteks veepuudus ja bioloogilised mõjud (liigi vastsed parasiteerivad kaladel), viimased võib planeeringu kontekstis tõenäoliselt välistada. Paksukojalise jõekarbi soodsa elupaiga säilimine põhineb elupaigatüübi jõed ja ojad (3260) looduskaitseiselt heal seisundil ning seega on ühised ka mõjutegurid.</p> <p>Kuna antud etapis ei saa välistada ebasoodsaid mõjusid liigi elupaigaks olevale elupaigatübile, siis ei saa täielikult välistada ka ebasoodsaid mõjusid liigile.</p>
<p>Harilik võldas (<i>Cottus gobio</i>)</p>	<p>Keskkonnaseire käigus fikseeriti võldase esinemine Laadi koolme seirelõigust<sup>60</sup>. EELIS infosüsteemi andmetel esineb liik planeeringualale jääval jõelõigul.</p> <p>Natura 2000 standardandmebaasi järgi on võldas Reiu jõe looduslal olemas (P) ning üldhinnang alale liigist lähtuvalt on rahuldav (C).</p> <p>Võldas on tundlik veekvaliteedi halvenemise suhtes, samuti võivad liiki mõjutada jõesängi süvendamine või muutmine elupaigaks olevatel jõelõikudel. Võldas pole püügikala ja kaaspüüki sattumise tõenäosus on madal, seega muutused kalapüügis liiki oluliselt ei mõjuta.</p> <p>Võldase soodsa elupaiga säilimine põhineb elupaigatüübi jõed ja ojad (3260) looduskaitseiselt heal seisundil ning seega on ühised ka mõjutegurid. Kuna antud etapis ei saa välistada ebasoodsaid mõjusid liigi elupaigaks olevale elupaigatübile, siis ei saa täielikult välistada ka ebasoodsaid mõjusid liigile.</p>
<p>Jõesilm (<i>Lampetra fluviatilis</i>)</p>	<p>Jõesilm on Eestis töendusobjektiks, püük käib silmutorbikutega ja -mõrdadega. Reiu jões on silmupüük lubatud, selleks peab olema kutseline kalur. Põllumajandus- ministeeriumi andmetel püüdsid kalurid Reiu jõest 2010.-2012. aastatel 2,3-3,4 tonni ning 2013. ja 2014. aastatel vastavalt 1,1 ja 1,2 tonni jõesilmu.<sup>61</sup></p> <p>Natura 2000 standardandmebaasi järgi on jõesilm Reiu jõe looduslal olemas (P) ning üldhinnang alale liigist lähtuvalt on rahuldav (C).</p> <p>Jõesilmu soodsa elupaiga säilimine põhineb elupaigatüübi jõed ja ojad (3260) looduskaitseiselt heal seisundil ning seega on ühised ka mõjutegurid. Liigi seisundit võib mõjutada ka ülepüük, seega võivad mõjud seoses planeeringuga olla liigile nii negatiivsed kui ka positiivsed.</p> <p>Kuna antud etapis ei saa välistada ebasoodsaid mõjusid liigi elupaigaks olevale elupaigatübile ja pole teada planeeringu mõju kalapüügile, siis ei saa täielikult välistada ka ebasoodsaid mõjusid liigile.</p>
<p>Harilik hink (<i>Cobitis taenia</i>)</p>	<p>Hink on soojalembene selgeveelistes ja aeglase vooluga veekogudes liivasel või mudasel põhjal, järvedes peamiselt sisse- või väljavoolude piirkonnas elav mageveekala.</p> <p>2014. aasta keskkonnaseire käigus puudus hink Laadi koolme seirelõigust. Samuti 2013. aastal ning 2012. aastal puudus hink nii Laadi koolme kui ka Tõitoja seirelõigust. 2015. aasta liigikaitse tegevuskava koostamise käigus on Reiu jõest hingu isendeid tuvastatud.<sup>62</sup></p> <p>EELIS infosüsteemi andmetel esineb liik planeeringualale jääval jõelõigul.</p> <p>Natura 2000 standardandmebaasi järgi on hink Reiu jõe looduslal olemas (P) ning üldhinnang alale liigist lähtuvalt on rahuldav (C).</p> <p>Hinku võib mõjuta jõe süvendamine ja elupaikade kadu sadamate ja muude objektide rajamisel ning veekvaliteedi oluline halvendamine. Kuna tegemist on jõepõhjal elava kalaga, siis jõe veelala kasutus ja kallastel toimuvad tegevused liigile olulisi mõjusid ei</p>

<sup>60</sup> Reiu jõe hoiuala kaitsekorralduskava 2016-2025. Keskkonnaamet.

[https://www.keskkonnaamet.ee/sites/default/files/kaitse\\_planeerimine/reiujoe\\_ha\\_kkk\\_2016\\_2025.pdf](https://www.keskkonnaamet.ee/sites/default/files/kaitse_planeerimine/reiujoe_ha_kkk_2016_2025.pdf)

<sup>61</sup> Reiu jõe hoiuala kaitsekorralduskava 2016-2025. Keskkonnaamet.

[https://www.keskkonnaamet.ee/sites/default/files/kaitse\\_planeerimine/reiujoe\\_ha\\_kkk\\_2016\\_2025.pdf](https://www.keskkonnaamet.ee/sites/default/files/kaitse_planeerimine/reiujoe_ha_kkk_2016_2025.pdf)

<sup>62</sup> Reiu jõe hoiuala kaitsekorralduskava 2016-2025. Keskkonnaamet.

[https://www.keskkonnaamet.ee/sites/default/files/kaitse\\_planeerimine/reiujoe\\_ha\\_kkk\\_2016\\_2025.pdf](https://www.keskkonnaamet.ee/sites/default/files/kaitse_planeerimine/reiujoe_ha_kkk_2016_2025.pdf)

Kaitse-eesmärk	Võimalik mõju
	<p>avalda. Hink pole püügikala ja kaaspüüki sattumise tõenäosus on madal, seega muutused kalapüügis liiki oluliselt ei mõjuta.</p> <p>Hingu soodsa elupaiga säilimine põhineb elupaigatüübi jõed ja ojad (3260) looduskaitseliselt heal seisundil ning seega on ühised ka mõjutegurid.</p> <p>Kuna jõelõikude süvendamise ja jõesängi muutmise vajadus ning ulatus pole praeguses etapis teada, ei saa täielikult välistada ebasoodsaid mõjusid liigile. Olulised ebasoodsad mõjud on siiski vähetõenäolised.</p>

Kavandatava tegevusega kaasnevad mõjud loodusale ja selle veekeskkonnale (elupaigatüübile jõed ja ojad) Reiu jõe alamjooksul (suudmepiirkonnas) ei ole teada ning ei saa välistada ebasoodsaid mõjusid, sest **Reiu jõe suudmepiirkond on juba praegu aktiivses kasutuses ja edaspidi surve jõelõigu kasutamiseks tõenäoliselt suureneb.** Seega ei ole välistatud ebasoodsate mõjude avaldumine ka kaitse-eesmärgiks olevatele liikidele (paksukojaline jõekarp, harilik võldas, jõesilm, harilik hink).

**Eeltoodust tulenevalt ei saanud Natura eelhindamise etapis välistada ebasoodsaid mõjusid Reiu jõe loodusala kaitse-eesmärgiks olevale elupaigatüübile ja liikidele. Seetõttu on vajalik planeeringu koostamise etapis Reiu jõe loodusala osas läbi viia Natura asjakohane hindamine.**

#### 7.4.3. Võimalik mõju Rannaniidu loodusalale

Rannaniidu loodusala piirneb Pärnu jõe mõlema kaldaga jõe suudmeosas ning kattub planeeringualaga väikesel alal jõe mõlemal kaldal. Planeeringualal jõe paremal kaldal esineb ning jõealaga piirneb kaitse-eesmärgiks olev esmatähtis<sup>63</sup> elupaigatüüp rannaniidud (\*1630). Samuti jäävad jõe mõlemal kaldal planeeringualale ja piirnevad jõega loodusala kaitse-eesmärgiks oleva taimeliigi emaputke elupaigad.

Mõjud loodusalale on võimalikud juhul, kui loodusalal kavandatakse planeeringuga rajatise või objekte. Mõjud on võimalikud erinevate jõe kallastele kavandatud rajatiste või tegevuse korral, sest loodusala ulatub veepiirini. Seetõttu on seoses planeeringuga võimalikud mõjud loodusalale ja ka selle kaitse-eesmärgiks olevale elupaigatüübile rannaniidud (\*1630) ning kaitse-eesmärgiks olevale emaputkele. Teistele kaitse-eesmärgiks olevatele elupaigatüüpidele – rannikulõukad (\*1150), püsitaimestuga liivarannad (1640) ja valged lited (liikuvad rannikulited – 2120) – mõjud puuduvad, sest need paiknevad jõest kaugemal ja planeeringualale ei jää.

**Kuna ebasoodsaid mõjusid elupaigatüübile rannaniidud (\*1630) ja kaitse-eesmärgiks oleva emaputke elupaikadele ei saanud Natura eelhindamise etapis välistada, siis tuleb planeeringu koostamise etapis Rannaniidu loodusala osas viia läbi Natura asjakohane hindamine.**

#### 7.4.4. Võimalik mõju Tori põrgu loodusalale

Tori põrgu loodusala jääb planeeringualale ja paikneb Pärnu jõe kaldal ning hõlmab väikesel alal (0,1 ha) ka Pärnu jõe veeala. Ala kaitse-eesmärgiks on elupaigatüübid allikad ja allikasood (7160), liivakivipaljandid (8220) ning koopad (8310). Pärnu jõe veekeskkonna muutused tõenäoliselt ala kaitse-eesmärke ei mõjuta. Loodusala ja selle eesmärgid võivad mõjutada rajatised (sh külastustaristu) ning alal ja selle naabruses kavandatavad tegevused.

<sup>63</sup> Kui kavandatav tegevus mõjutab ebasoodsalt Natura alal asuvat esmatähtsat (\*) elupaigatüüpi või liiki, tohib seda Natura ala kahjustada vaid juhul, kui kava või projekt „on seotud inimeste tervisega või elanikkonna ohutusega, oluliste, soodsate tagajärgedega keskkonnaseisundile, või lähtudes komisjoni arvamusest, teiste avalikkuse jaoks esmatähtsate tungivate põhjustega“ ning kavandatavaks tegevuseks ja hüvitusemeetmete võtmiseks on saadud vastav arvamused Euroopa Komisjonilt.

**Mõjud ala terviklikkusele ja ebasoodsad mõjud elupaigatüüpidele on küll vähetõenäolised, kuid Natura eelhindamise etapis neid täielikult välistada ei saanud. Seetõttu on vajalik teemaplaneeringu koostamise etapis Tori põrgu loodusala osas viia läbi Natura asjakohane hindamine.**

## 8. Tegevusega eeldatavalt kaasnev mõju

Keskkonnamõju hindamisel lähtutakse teemaplaneeringu eesmärgist, vajadusest ja ülesannetest (vt ptk 3) ning sellega kaasneda võivast keskkonnamõjust, samuti KSH algatamise vajaduse tuvastamiseks koostatud eelhindangu tulemustest ja järeldustest. Teemaplaneeringu ülesannete täitmisel tuleb vältida kasutajate ja looduse vahelisi vastuolusid või minimeerida need leevendavate meetmete kavandamise kaudu.

### 8.1. Eeldatav mõju planeeringuala jõgedele ja nende kallastele

Teemaplaneeringu eesmärk on piirkonna ruumilise arengu põhimõtete ja põhisuundade määratlemine, prioriteetide täpsustamine, maa- ja veealade kasutamistingimuste määratlemine, sotsiaalse ja tehnilise taristu (olulisemate objektide) asukoha määramine. Samuti on eesmärk loodus- ja kultuurilise keskkonna väärtuste säilimine ning piirkonna kohalikele ettevõtjatele majandustegevuse, sh turismi- ja puhkemajanduse arendamiseks vajalike eelduste loomine, jõe- ja kaldaala kasutajate vaheliste vastuolude määratlemine ning huvide tasakaalustamine.

Teemaplaneeringu ülesanne on riiklike ja kohalike huvide välja toomine lähtuvalt looduskeskkonna (sh veekeskond), kultuur-ajaloolisest, sotsiaal-majanduslikust ning veeliikluse aspektist. Pärnu jõe veeala kasutamine on täna tervikuna planeerimata ja reguleerimata. Iga huvigrupp kasutab jõge oma äranägemise järgi ja seetõttu on ilmnunud probleemid. Teemaplaneering aitab täpsustada ja korrastada Pärnu, Sauga ja Reiu jõgede ja kallastega seotud tegevused vastavalt piirkonna looduslikele, kultuurilistele ja sotsiaal-majanduslikele eeldustele. Teemaplaneering loob eeldused Pärnu jõe veeala, sh veeteede ja jõetranspordi, reguleerimiseks ning eeldatavasti olukord paraneb võrreldes tänasega.

Teemaplaneeringu ülesanne on ka Pärnu jõe perioodilise üleujutusega alade piiritlemine, alade kasutamistingimuste ja ehitustingimuste määratlemine. See võimaldab ennetada võimalikest üleujutustest tekkivaid probleeme elanikkonnale. Vt ptk 8.3.

Planeeringuala jõgede maalihke ohtlikkusega kaldaalade markeerimine, alade kitsenduste ja muude kasutamistingimuste määratlemine ja kaldakindlustusrajatiste vajaduse väljaselgitamine aitab vähendada maalihetest tulenevaid võimalikke kahjustusi hoonetele ja rajatistele, suurendades sellega ohutust. Vajalik on hinnata maalihkeohuga piirkondadesse kavandatava tegevusega kaasnevat võimalikku mõju, sest maalihkeohu suurenemine võib endaga kaasa tuua olulist negatiivset mõju inimeste varale (sotsiaal-majanduslik mõju) ning ka jõgede kallastele ja veekeskonnale (sh jõe elupaigatüübile). Maalihkeohule tuleb tähelepanu pöörata seoses veeskamiskohtade, eri liiki sadamate, paadisildade jm kavandamisega, samuti kallastele täiendavat koormust või vibratsiooni lisavate objektide kavandamisega.

Positiivse mõjuga on kaldaala tehnilise taristu objektide asukohtade määramine ning nende avalikuks kasutamiseks ja arendamiseks tingimuste seadmine. Kuna kasvab huvi taastuenergiaallikate kasutamiseks, siis antakse hinnang mõjudele, mis võivad kaasneda jõgedesse ja nende ehituskeeluvööndisse maa- ja veesoojuse süsteemide paigaldamisega, ja vajadusel esitatakse tingimused ja leevendavad meetmed negatiivse mõju vältimiseks ja vähendamiseks.

Positiivne mõju jõe- ja kaldaala kasutamisele on ka teistel planeeringuülesannetel – vt ptk 3.3 – sest need aitavad korrastada Pärnu jõe ja selle kaldavööndi maa- ja veekasutust, leides eesmärgipärasid ja keskkonnasäästlikud lahendused ning luues eeldused tasakaalustatud arenguks.

Eeltoodust tulenevalt on teemaplaneeringuga kavandatava tegevuse eeldatav mõju planeeringuala jõgedele ja nende kallastele on kokkuvõttes positiivne. Mõju hinnangut täpsustatakse KSH käigus.

Vajalik on Pärnu jõe ja selle kallaste kasutusvõimaluste mõju hindamine jõe lõigus suudmest kuni Sindi linnani (kaasa arvatud), kus surve jõe kasutamiseks on eeldatavasti kõige suurem. Seejuures

on vaja anda hinnang kavandatavate tegevuste võimalikule koosmõjule, arvestades nii kavandatavate tegevuste ja objektide ruumilist paiknemist kui ka tegevuste ajalist toimumist.

Keskkonnamõju hinnang ning sellega kaasnevad tingimused ja leevendusmeetmed tuleb anda Pärnu jõe (kesklinna sillast (sadama akvatooriumist) Reiu jõe suudmeni ning Sindi karestikuni) setetest puhastamise ja süvendamise vajadusele ning võimalikkusele.

Kuna Pärnu jõgi on oluline kalajõgi, eriti pärast Sindi paisu lammutamist, siis tuleb anda hinnang kavandatavale tegevusele seoses kalavarude kestliku majandamise ning vee- ja kalaturismi tingimuste seadmisega.

## 8.2. Pinnaste radoonisisaldusega arvestamise vajadus

Maksimaalne radoonisisaldus pinnaseõhus on planeeritaval alal madal ehk 10–100 kBq/m<sup>3</sup>, olles madalam jõe Pärnupoolses otsas ja tõeses Kurgja suunal. Planeeritav ala ei kuulu kõrgendatud radooniriskiga maa-alade loetelusse. Plaanitavad tegevused ei suurenda radooniriski. Eeltoodust tulenevalt puudub planeeringu koostamisel ja keskkonnamõju hindamisel vajadus arvestada pinnaste radoonisisaldusega.

## 8.3. Üleujutustega arvestamise vajadus

Teemaplaneeringu üks ülesandeid on Pärnu jõe perioodilise üleujutusega alade piiritlemine, alade kasutamistingimuste ja ehitustingimuste määramine. See võimaldab ennetada võimalikest üleujutustest tekkivaid probleeme elanikkonnale.

Lääne-Eesti vesikonnas on oluliste riskipiirkondade peamiseks eripäraks rannikualade üleujutamine meretaseme tõusu tõttu, mis on valdavaks üleujutuse tekkepõhjuseks. Teiseks üleujutuse tekkepõhjuseks on vooluveekogude veetaseme tõus üle tavapäraste kallaste.

Oluline on rakendada üleujutuste riskijuhtimist, mille eesmärk on vähendada üleujutuste esinemise tõenäosust ja nende mõju inimese tervisele, keskkonnale, kultuuripärandile ja majandustegevusele. Riskide maandamine peab hõlmama kaitset üleujutuste eest, valmisolekut üleujutusteks, üleujutuste prognoosimist ja varajase hoiatuse süsteeme.

Üleujutusohuga seotud riskide maandamiskava<sup>64</sup> koostati koos veemajanduskava ja selle juurde kuuluva meetmeprogrammiga. Maandamiskavade meetmeid ja suuniseid tuleb arvestada planeeringutes, arengukavades ning riiklike ja kohalike omavalitsuste kriisireguleerimisplaanide koostamisel.

Teemaplaneeringu koostamisel on oluline arvestada üleujutusohuga seotud riskipiirkonna olemasoluga ja veetaseme võimaliku tõusuga erineva tõenäosuse korral, sest sellel on oluline mõju inimestele ja nende varale ning elutähtsate teenuste toimepidevusele. Pärnu linna üleujutusohuga seotud riskipiirkonda jäävate elanike arv sõltub üleujutuse esinemise tõenäosusest (vt Tabel 5). Üleujutuse riskipiirkond on määratud ka Sindi linnas. Arvestada tuleb seejuures, et suurema tõenäosusega (sagedamini) toimuvad üleujutused on seotud Pärnu jõega.

<sup>64</sup> Lääne-Eesti vesikonna üleujutusohuga seotud riskide maandamiskava. Kinnitatud Vabariigi Valitsuse poolt 07.01.2016; [https://www.envir.ee/sites/default/files/laane-estti\\_maandamiskava.pdf](https://www.envir.ee/sites/default/files/laane-estti_maandamiskava.pdf)

**Tabel 5. Pärnu linna üleujutusohuga seotud riskipiirkonda jäävate elanike arv lähtuvalt üleujutuse esinemise tõenäosusest<sup>65</sup>**

Üleujutuse esinemise tõenäosuse %	Elanike arv
0,1% (1000 a)	575
1% (100 a)	2754
2% (50 a)	3840
10% (10 a)	8564

Üleujutustega seoses tuleb planeerimisel pöörata tähelepanu võimalikele keskkonnaohtu põhjustavatele saasteallikatele (ohtlikke kemikaale kasutavad tootmis- ja teenindusettevõtted, reoveepuhastid jms). Üleujutused võivad ohustada kultuuriväärtuseid ja takistada liiklemist.

Üleujutusohuga seotud riskide maandamise eesmärgid on määratud järgmises loogilises hierarhias:

- üleujutusohuga seotud uute riskialade võimaluse tekkimise ennetamine;
- üleujutuse vältimine;
- üleujutuse eest kaitsmine ja selle tõrje;
- üleujutuseks valmisoleku tagamine.

Planeeringu koostamisel on soovitatav arvestada Keskkonnaministeeriumi kodulehel olevata asjakohaste materjalidega, sh üleujutusega seotud riskide hinnang, riskipiirkonna kaardid, üleujutusohuga seotud riskide maandamiskava ja meetmed.<sup>66</sup>

Vajalik on hinnata kavandatava tegevuse mõju seoses planeeringualale jäävate perioodiliselt üleujutatavate aladega, sest ebapiisav üleujutustega arvestamine võib kaasa tuua olulist negatiivset mõju inimeste varale (sotsiaal-majanduslik mõju) ning veekeskkonnale (nt reostuse sattumine jõkke). Asjatundliku planeerimise korral on üleujutusest põhjustatavad mõjud leevendatavad.

## 8.4. Eeldatav mõju kaitstavatele loodusobjektidele

### 8.4.1. Mõju kaitsealadele

**Pärnu rannaniidu looduskaitseala** piirneb Pärnu jõe mõlema kaldaga jõe suudmeosas ning kattub planeeringualaga väikesel alal jõe mõlemal kaldal. Planeeringualal (jõe paremal kaldal) esineb ning jõealaga piirneb kaitse-eesmärgiks olev elupaigatüüp rannaniidud (\*1630). Samuti jäävad planeeringualale ja piirnevad jõega ala eesmärgiks olevate taimeliikide emaputke, kahkjaspunase sõrmkäpa, balti sõrmkäpa ja ahtalehise ängelheina elupaigad.

Looduskaitsealale on võimalikud mõjud juhul, kui alale kavandatakse planeeringuga rajatise, objekte või tegevusi. Mõjud on võimalikud erinevate jõe kallastele kavandatud rajatiste või tegevuse korral, sest kaitseala ulatub veepiirini. Seetõttu on seoses planeeringuga võimalikud mõjud looduskaitsealale ja ka selle kaitse-eesmärgiks olevale elupaigatübile rannaniidud (\*1630) ning kaitse-eesmärgiks olevatele taimeliikidele. Teistele kaitse-eesmärgiks olevatele elupaigatüüpidele – rannikulõukad (\*1150), püsitaimestuga liivarannad (1640) ja valged luited (liikuvad rannikuluid – 2120) – mõjud puuduvad, sest need paiknevad jõest kaugemal ja planeeringualale ei jää.

<sup>65</sup> Lääne-Eesti vesikonna üleujutusohuga seotud riskide maandamiskava. Kinnitatud Vabariigi Valitsuse poolt 07.01.2016; [https://www.envir.ee/sites/default/files/laane-eesti\\_maandamiskava.pdf](https://www.envir.ee/sites/default/files/laane-eesti_maandamiskava.pdf)

<sup>66</sup> <https://www.envir.ee/et/uueujutused>

Kuna negatiivseid mõjusid alale ja elupaigatüübile rannaniidud (\*1630) ning kaitstavatele taimeliikidele ei saa välistada, siis tuleb planeeringu koostamise etapis Pärnu rannaniidu looduskaitsealale avalduvaid mõjusid täpsustada ning vajadusel tuleb planeeringulahendusega mõjusid vältida või leevendada.

**Niidu maastikukaitseala** paikneb terves ulatuses planeeringualal ja piirneb Pärnu jõega. Ala ja selle kaitse-eesmärgiks olevaid käsitiivalisi võivad mõjutada jõe kaldale kavandatud rajatised või seal kavandatavad tegevused, sest kaitseala ulatub veepiirini. Kuna negatiivseid mõjusid alale ja kaitstavatele loomaliikidele ei saa välistada, siis tuleb planeeringu koostamise etapis Niidu maastikukaitsealale avalduvaid mõjusid täpsustada ning vajadusel tuleb planeeringulahendusega mõjusid vältida või leevendada.

**Pärnu maastikukaitseala** kattub planeeringualaga väikesel ja kitsal alal loodusala põhjaservas. Kaitseala jääb Pärnu jõest ca 0,5 km kaugusele ning on sellest eraldatud metsaalade ja Paide maanteeaga. Ala eesmärgiks ei ole vee-elupaigatüüpe ega veekogudega seotud liike. Pärnu jõe alal ja kallastel kavandatavad rajatised ja tegevused kaitseala ei mõjuta. Rajatiste ja tegevuste kavandamine alale või selle piirile on ebatõenäoline. Järelikult puuduvad seoses planeeringuga mõjud nii maastikukaitsealale kui ka kaitse-eesmärgiks olevatele elupaigatüüpidele ja linnuliikidele.

**Saarjõe maastikukaitseala** paikneb planeeringuala idaservas ning asub Pärnu jõest kaugel. Navesti jõkke suubuv Saarjõgi paikneb Pärnu jõest paarkümmend kilomeetrit ülesvoolu. Järelikult jõe veekeskonnale puuduvad igasugused otsesed või kaudsed mõjud. „Linnulennult“ paikneb kaitseala Pärnu jõest (Kurgja piirkonnas) 2 km kaugusel. Pole tõenäoline, et planeeringuga kavandatakse objekte või rajatiseid kaitsealale või selle piirile. Järelikult puuduvad seoses planeeringuga mõjud nii kaitsealale kui ka kaitse-eesmärgiks olevale elupaigatüüpidele ja liikidele.

**Kaansoo mesimuraka kasvuala** asub planeeringualal, kuid paikneb Pärnu jõest 2,1 km kaugusel. Alal puuduvad igasugused seosed jõe veekeskonnaga. Rajatiste või tegevuste planeerimine kaitseala piirkonnas on ebatõenäoline. Seega mõjud kaitstavale alale ja selle eesmärgiks olevale liigile mesimurakale puuduvad.

#### **Mõju kaitstavatele parkidele**

Vahetult Pärnu jõe kaldale jäävad järgmised pargid: Pärnu rannakark, Annemõisa park, Sõpruse park, Sindi kirikupark, Taali mõisa park, Tori pastoraadi park ja Kurgja Linnutaja talu maa-ala. Parkidele võib mõjusid avaldada eelkõige jõe kallastel toimuv tegevus ja sinna kavandatavad rajatised. Tõenäoliselt on võimalik olulisi negatiivseid mõjusid parkidele vältida, kuid planeeringu koostamise protsessis tuleb parkide kaitse vajadusi silmas pidada.

#### **8.4.2. Mõju hoiualadele**

**Pärnu jõe hoiuala (Pärnu)** jääb valdavalt osas planeeringualale, seda nii pindala osas kui ka loodusala jääva jõelõigu pikkuse osas. Planeeringualale jääb kogu Pärnu jõe alamjooks ja suur osa jõe keskjooksust. Jõe alale ja kallastele kavandatavad erinevad rajatised ning tegevused võivad mõjutada hoiuala ja selle veekeskonda, kaitse-eesmärgiks olevat elupaigatüüpi jõed ja ojad (3260) ning kaitstavaid liike (hink, võldas, jõesilm, lõhe, paksukojaline jõekarp). Võimalike mõjude esinemist on täpsemalt käsitletud Natura eelhindamise peatükis (ptk 7.4.1. Võimalik mõju Pärnu jõe loodusala).

Kuna negatiivseid mõjusid hoiualale ja selle eesmärgiks olevale elupaigatüübile ja kaitstavatele liikidele ei saa välistada siis tuleb planeeringu koostamise etapis mõjusid täpsustada ning vajadusel tuleb planeeringulahendusega negatiivseid mõjusid vältida või leevendada.

**Pärnu lahe hoiualast** jääb planeeringuala kõige lähemas punktis ca 360 m kaugusele. Planeeringuala hõlmab Pärnu jõe suudme piirkonnas vaid jõge ja selle kaldaid (kuni muulideni) ning ei ulatu hoiuala piiridesse. Samuti ei hõlma planeeringuala rannikualasid, kus võib olla hoiuala kaitse-eesmärgiks olevate linnuliikide olulisi pesitsusalasid. Planeeringualaga piirnevatel muulidel pole inimeste liikumise tõttu tõenäoliselt olulisel määral pesitsuspaiku.

Planeeringuga pole ette näha rajatise ega tegevusi, mis mõjutaksid olulisel määral hoiualale jäävat merekeskkonda. Ka kaudsed mõjud veekvaliteedi või veerežiimi muutumise kaudu ei ole tõenäolised. Tõenäoline pole ka selline häiringute taseme tõus seoses planeeringuga, mis võiks kaitse-eesmärgiks olevate linnuliikidele olulisi häiringuid põhjustada.

Kokkuvõttes võib järeldada, et seoses planeeringuga olulised mõjud Pärnu lahe hoiualale puuduvad, samuti puuduvad olulised mõjud kaitse-eesmärgiks olevatele linnuliikidele.

**Reiu jõe hoiuala** jääb planeeringualale vaid Reiu jõe suudmeosas oleva 1,1 km pikkuse laevatatava jõelõigu ulatuses ehk väikeses osas nii hoiuala pindala mõistes kui ka hoiualale jääva jõelõigu pikkuse mõistes.

Reiu jõe alamjooks on sarnaselt Pärnu jõe alamjooksule aktiivselt kasutatav ning tuleviku perspektiivis atraktiivne piirkond. Juhul, kui planeeringualale jäävale jõelõigule kavandatakse jõe veekeskonda mõjutavaid rajatise või kui oluliselt intensiivistub jõe veela kasutamine, siis võivad sellega kaasned negatiivsed mõjud hoiualale. Samuti ei saa praeguses etapis välistada negatiivseid mõjusid ala eesmärgiks olevale elupaigatüübile jõed ja ojad (3260) ning kaitse-eesmärgiks olevatele liikidele (lõhe, harilik võldas, harilik hink, jõesilm, paksukojaline jõekarp). Võimalike mõjude esinemist on täpsemalt käsitletud Natura eelhindamise peatükis (ptk 7.4.2).

Kuna negatiivseid mõjusid hoiualale ja selle kaitse-eesmärgiks olevale elupaigatüübile ja kaitstavatele liikidele ei saa välistada, siis tuleb planeeringu koostamise etapis mõjusid täpsustada. Vajadusel tuleb planeeringulahenduses asjakohaste meetmetega negatiivseid mõjusid vältida või leevendada.

**Navesti hoiuala** hõlmab Pärnu jõkke suubuva Navesti jõe lõiku, mis paikneb viimase suudmest ca 4 km ülesvoolu. Hoiuala jääb küll planeeringualale, kuid seoses Pärnul jõel kavandatavaga mõjud Navesti jõe ja hoiuala veekeskonnale puuduvad. Pole ka tõenäoline, et planeeringuga kavandatakse objekte või rajatise hoiualale või selle piirile. Järelikult puuduvad seoses planeeringuga mõjud nii hoiualale kui ka kaitse-eesmärgiks olevale elupaigatüübile jõed ja ojad (3260). Negatiivsed mõjud puuduvad ka kaitse-eesmärgiks olevatele liikidele (harilik hink, harilik võldas ja paksukojaline jõekarp).

**Tellissaare hoiuala** paikneb planeeringualal ja asub Pärnu jõest 1,8 km kaugusel. Ala eesmärgiks on soo- ja metsaelupaigatüüpide kaitse. Hüdroloogiline või muu seos Pärnu jõega puudub. Pole tõenäoline, et planeeringuga kavandatakse objekte või rajatise hoiualale või selle naabruses. Järelikult puuduvad seoses planeeringuga mõjud nii hoiualale ja selle terviklikkusele kui ka kaitse-eesmärgiks olevale elupaigatüüpidele.

#### 8.4.3. Mõju kaitsealustele liikidele ja kivististele

##### Mõju kaitstavatele liikidele

Käesolevas punktis käsitletakse kaitstavaid liike väljaspool kaitstavaid alasid ja püsielupaiku ning liike, mis pole kaitstavate alade kaitse-eesmärgiks.

Pärnu jõe alal on registreeritud 10 kaitstava nahkhiireliigi (põhja-nahkhiir, veelendlane, suurvidevlane, pargi-nahkhiir, hõbe-nahkhiir, tiigilendlane, veelendlane, nattereri lendlane, habelendlane, suurkõrv) elupaigad ehk lennu- ja toitumisalad. Nahkhiiri võivad mõjutada sillad ja muud jõe kohal paiknevad rajatised, samuti võib mõju avaldada jõgede kaldaalade maastiku muutmine. Negatiivset mõju võib põhjustada kaldaalade valgustamisest tingitud valgusreostus. Kuna praeguses etapis pole võimalik mõjusid täpsemalt hinnata ja negatiivseid mõjusid välistada, siis tuleb planeeringu koostamise käigus hinnata mõjusid nahkhiirtele ja vajadusel leida mõjusid vältivad ja leevendavad lahendused.

Muude planeeringualal esinevate kaitstavate liikide elupaigad paiknevad Pärnu jõest eemal ning neile mõjude avaldumine pole tõenäoline.



## Mõju kivististele

Pärnu jõe valgala jääb alamsiluri ja keskdevoni kivimite avamusalale. Pärnu jõgi ja selle kaldaalad pole rikkad kivistisi sisaldavate paljandite poolest. Samuti pole planeeringualal kivististe poolest rikkaid looduslikke paljandeid.

Pärnu jõe alamjooksul paikneb Tori paljand on 500 meetri pikkune ja kuni 9 meetri kõrgune kaldajärsak, kus paljanduvad Kesk-Devoni Pärnu lademe liivakivid. Paljandi alumisest osast võib leida kalafossiilide ja primitiivsete soontaimede jäänuseid. Seoses planeeringuga pole olulised mõjud Tori paljandile tõenäolised, eriti arvestades seda, et ala on kaitstav kaitsealuse üksikobjektina (Tori põrgu) ja Tori põrgu loodusalana.

Alamsiluri lubjakivid paljanduvad vaid jõe keskjooksul ja jõesängi põhjas, piirkondades kus jõgi pole laevatatav ning jõe süvendamine või muu sekkumine jõepõhja pole tõenäoline.

Planeeringuga tõenäoliselt ei kavandata tegevusi ega maakasutust, mis võiks kaitsealuste kivististe leiukohti avada või ohustada või soodustada kivististe eemaldamist nende leiukohtadest. Seega tõenäoliselt puuduvad planeeringuga seoses olulised negatiivsed mõjud kaitstavatele kivististele.

### 8.4.4. Mõjud kaitstavate liikide püsielupaikadele

Mitte ükski planeeringualale jääv püsielupaik ei asu Pärnu jõe kaldal ega selle vahetus läheduses. Jõe lähim on Tagassaare väike-konnakotka püsielupaik, mis paikneb jõest 625 m kaugusel. Kõik väike-konnakotka ja metsise püsielupaigad paiknevad metsaaladel. Seoses planeeringuga pole ette näha rajatise ega tegevusi, mis võiks asuda või toimuda püsielupaikade alal või mis võiks avaldada kaitstavatele linnuliikidele häiringuid. Seega kaitstavate liikide püsielupaikadele seoses planeeringuga mõjud puuduvad.

### 8.4.5. Mõju kaitstavatele looduse üksikobjektidele

Pärnu jões paiknevale **Võnnukivile ehk Kalevipoja vestitasku kivile** pole negatiivsete mõjude avaldumine tõenäoline, sest kivi paikneb madalaveelisel mittelaevatataval jõelõigul. Kallastel toimuvad tegevused rändrahnule mõju ei avalda.

**Tori põrgu** jääb planeeringualale ja paikneb vahetult Pärnu jõe kaldal ning hõlmab väikesel alal (0,1 ha) ka Pärnu jõe veeala. Pärnu jõe veekeskonna muutused tõenäoliselt kaitstavat objekti ega selle kaitseväärtusi (kesk-devoni liivakivipaljandid ning koopad) ei mõjuta. Objekti võivad mõjutada rajatised (sh külastustaristu) ning alal ja selle naabruses kavandatavad tegevused. Seetõttu tuleb planeeringu koostamise etapis hinnata mõjusid Tori põrgule ning vajadusel leida mõjusid vältivad või leevendavad lahendused.

Pärnu jõe kaldapiirkonnas kasvavaid põlispuid (**C. R. Jakobsoni mänd** ja **Kõrvi tamm**) planeeringuga kavandatavad tegevused tõenäoliselt ei mõjuta.

Ülejäänud planeeringualal leiduvad kaitstavad looduse üksikobjektid (Peksumänd, Kariste talu mänd, Päkapiku mänd, Ratta rändrahn, Suur rändrahn "Jänesearu kivi" ehk Mõödussaare rändrahn, Künnapuu nn. Ohvrijalakas, Rätsepa rändrahn, Kalevipoja vestitasku kivi e. Viie valla piirikivi, Kaheharuline pärn (2) ehk Kurgja-Tõnise taluaseme pärn) paiknevad Pärnu jõest eemal ning nende puhul ei ole seoses planeeringuga negatiivsete mõjude avaldumine tõenäoline.

## 8.5. Eeldatav mõju vääriselupaikadele

Planeeringualal on kokku registreeritud 89 vääriselupaika. Vahetult Pärnu jõe kaldal paikneb 12 vääriselupaika ning vähem kui 100 m kaugusel jõest veel 10 vääriselupaika. Vääriselupaiku võivad mõjutada jõe kallastel toimuvad tegevused ning sinna kavandatavad rajatised, mis võib tingida metsaalade raadamist või mõjutamist. Jõe veealal toimuvad tegevused vääriselupaiku ei mõjuta.

Planeeringu koostamise protsessis tuleb vääriselupaikade kaitse vajadusega arvestada ning vältida raadamist vääriselupaikade alal. Arvestades kavandatavate tegevuste spetsiifikat on mõjud vääriselupaikadele tõenäoliselt pigem ebaolulised.

## 8.6. Eeldatav mõju kultuuriväärtustele

Teemaplaneeringu eeldatav mõju planeeringuala kultuuriväärtustele on positiivne, sest teemaplaneeringu eesmärk on loodus- ja kultuurilise keskkonna väärtuste säilitamine. Pärnu maakonna planeeringu kohaselt tuleb teemaplaneeringuga koostada planeeringulahendus, mis tasakaalustatult arvestab jõe kasutajate huve ja avalikku huvi, sh loodus- ja kultuuriväärtusi veealal ja jõe lähialadel. Selleks kategoriseeritakse loodus- ja kultuuriväärtused ning määratletakse nende kasutamistingimused. Teemaplaneeringu ülesanne on tuua välja ja tasakaalustada riiklikud ja kohalikud huvid lähtuvalt looduskeskkonna, kultuur-ajaloolisest, sotsiaal-majanduslikust ning veeliikluse aspektist. Teemaplaneeringuga määratletakse ilusa vaatega kohad ja seatakse tingimused ning kavandatakse tegevused väärtuste atraktiivsuse parandamiseks.

Teemaplaneeringu eesmärk on piirkonna kohalikele ettevõtjatele majandustegevuse, sh turismi- ja puhkemajanduse arendamiseks vajalike eelduste loomine. See toetab kultuuriväärtuste kasutamist ja korrastamist.

## 8.7. Eeldatav mõju väärtuslikele maastikele

Pärnu maakonna planeeringus on väärtuslike maastikena piiritletud piirkonnad, milles on kuhjunud kultuurilis-ajalooline väärtus, looduslik väärtus, puhkeväärtus, turismipotentsiaal, identiteediväärtus ning esteetiline väärtus. Lisaks jäävad nende piiride sisse kaunid tee- ja veeteelõigud ning silmapaistvalt ilusa vaatega kohad. Maakonnaplaneeringuga on kehtestatud:

- üldised kasutustingimused väärtuslike maastike säilitamiseks;
- tingimused väärtuslike maastike omapära säilitamiseks;
- tingimused silmapaistvalt ilusa vaatega kohtade säilitamiseks;
- soovitud maastikuväärtuste suurendamiseks.

Maakonnaplaneeringuga on Pärnu jõgi määratud ilusa vaatega veeteelõiguks. Maakonnaplaneering annab soovitud maastikuväärtuste suurendamiseks veeteelõikudel. Nendeks on kaldaalade (eelkõige kallasrajad) hooldamine, vaadete avamine ja vaatekohtadele avalike juurdepääsude tagamine veekogudele, veeteelt juurdepääsude tagamine kaldal olevale vaatamisväärsusele, vaadete avamine veekogult kallastele, veekogude kaevetöödel (puhastamisel taimestikust jne) loodusliku sängi taastamine.

Mõju hindamisel lähtutakse maakonnaplaneeringus toodud tingimustest väärtuslike maastike säilitamiseks. Üldkasutatavate puhkealade ja -kohtade, sh supluskohtade, sportimiskohtade, ilusa vaatega kohtade, määramisel ja uute väljaselgitamisel ning kasutamistingimuste seadmisel tuleb arvestada piirkonna maastiku koormustaluvusega.

## 8.8. Eeldatav mõju rohelinele võrgustikule

Piirkonna roheline võrgustik ja selle kasutustingimused on määratud Pärnu maakonna planeeringuga. Selle kohaselt on Pärnu jõgi koos kaldavööndiga määratud roheline võrgustiku koridori vooluveekoguks. Kuna planeeringualal on põllumajandusmaade osakaal suhteliselt suur ja asustus suhteliselt tihe, siis on planeeringualal rohevõrgustik väiksema katvusega ja peenema struktuuriga kui alaga külgnevatel suurtel loodusmaastikel (nt Soomaa rahvuspark). Planeeringualale jäävad tuumalad on väikesed, kuid tänu rohketele rohekoridoridele on võrgustiku sidusus üldiselt hea.

Pärnu jõge koos kaldavööndiga on olulise rohekoridorina käsitletud ka Via Baltica teemaplaneeringu KSH aruandes<sup>67</sup>. Tori ja Põhja-Pärnumaa valdade uute üldplaneeringute koostamise käigus rohevõrgustiku paiknemist täpsustatakse.

Rohelise võrgustiku koridoride ja tuumalade piiride ning kasutamistingimuste täpsustamisel hinnatakse planeeringuala vooluveekogude (sinivõrgustiku) osatähtsust võrgustiku kujundamisel ja tugevdamisel.

## 8.9. Eeldatav mõju asustusele ja maakasutusele

Asustus Pärnu jõe alamjooksu ja suudme alal on oluliselt tihedam kui mujal maakonnas, jõe äärde jäävad Pärnu ja Sindi linn, Tori alevik ja Paikuse alev. Pärnu maakonna rahvastik on viimastel aastatel kasvanud. Samas on Tori ja Põhja-Pärnumaa valdade rahvaarv vähenenud. Rahvaarvu vähenemine valdades on piirkonniti olnud erinev.

Planeeringu eesmärk on muuhulgas piirkonna ruumilise arengu põhimõtete ja põhisuundade määratlemine, prioriteetide täpsustamine, maa- ja veealade kasutamistingimuste määratlemine, sotsiaalse ja tehnilise taristu (olulisemate objektide) asukoha määramine ja piirkonna elanikele kvaliteetsema elukeskkonna loomine.

Pärnu linna arengukava2035+<sup>68</sup> seab eesmärgiks teha kõik selleks, et Pärnus oleks hea elada ning ühendada elanike elukeskkond parimal ja loodussäästlikumal moel looduskeskkonnaga. Pärnu üheks väljakutseks on ruumiline planeerimine lähtuvalt elanikkonna vajadustest. Pärnu on valglinnastuv linn, kus toimub väikese asustustihedusega suurte linnaliste alade laienemine peamiselt ümberkaudsete põllumajandusmaade arvelt, kesklinn jääb rohkem vanemaelise elanikkonna jaoks. Pärnu suurimaid väljakutseid on noorte peredega elanike ligimeelitamine, tagamaks linnarahvastiku jätkusuutlikkus. Teiseks oluliseks arenguvajaduseks on toetada vananevat elanikkonda nii, et tervelt elatud aastad võimaldaksid vanemaelisel elanikkonnal olla aktiivne ka tööturul. Senisest enam tuleb rõhku pöörata lähtuvalt elanikkonna heaolust uue omavalitsuse terviklikule ruumilisele planeerimisele. Uuel omavalitsusel on väljakutseid, kuidas moodustada ühinenud omavalitsuses ühisosa, samal ajal arvestades piirkondade erisusi.

Tori valla arengukava 2018-2030<sup>69</sup> missioon on et, Tori vald toetab kogukondade ja elanikkonna heaolu ning arengut läbi säästva ja tasakaalustatud planeerimise, kvaliteetsete teenuste ning ettevõtluskeskkonna tagamise, säilitades piirkondliku eripära ja olemasolevad väärtused. Võtmeküsimuseks on elukeskkonna atraktiivsus ja vastavus elanikkonna soovidele ning aktiivne positiivse maine kujundamine. Arendustegevuse strateegiliseks suunamiseks tuuakse esile neli tulipunkti, mis on valla jätkusuutliku arengu seisukohalt eriti olulised: vaba aeg ja loodusturism; tublid ja tõhusad teenuskeskused; koostöö ja sidusus; kohapealne ettevõtluskeskkond.

Põhja-Pärnumaa valla arengukava aastani 2030<sup>70</sup> missioon on tagada elanike vajadustele vastav elu, õpi- ja ettevõtluskeskkond. Oluliste riskidena tuuakse välja sündide vähenemine ja elanikkonna vananemine.

Teemaplaneeringu eesmärgid toetavad planeeringualasse jäävate valdade arengukavades seatud eesmäärke.

Teemaplaneeringuga ei ole kavas kavandada uusi elamualasid, küll aga luua piirkonna elanikele kvaliteetsem elukeskkond. Seega planeeringu mõju asustusele ja rahvastikule on eeldatavasti

<sup>67</sup> Tuginedes tol ajal kehtinud Pärnu maakonna teemaplaneeringule „Asustust ja maakasutust suunavad keskkonnatingimused“; <https://maakonnaplaneering.ee/151>

<sup>68</sup> Kehtestatud Pärnu Linnavolikogu 04.10.2018 määrus nr 43: [https://www.riigiteataja.ee/akt/4091/0201/9009/arengukava\\_muudetud.pdf#](https://www.riigiteataja.ee/akt/4091/0201/9009/arengukava_muudetud.pdf#)

<sup>69</sup> Kehtestatud Tori Vallavolikogu 20.12.2018 määrusega nr 46; <https://www.riigiteataja.ee/akt/410012019004>

<sup>70</sup> Kehtestatud Põhja-Pärnumaa Vallavolikogu 18.09.2019 nr määrusega nr 18; <https://www.riigiteataja.ee/akt/410012019004>

positiivne. Piirkonna ruumilise arengu põhimõtete ja põhisuundade määratlemine, prioriteetide täpsustamine, maa- ja veealade kasutamistingimuste määratlemine, sotsiaalse ja tehnilise taristu (olulisemate objektide) asukoha määramine annab nii maaomanikele kui ka elanikele teatud kindlustunde. Elukeskkonna atraktiivsuse tõstmine läbi looduskeskkonna ja/või asutusstruktuuri väärtustamise, aga ka sotsiaalse ja tehnilise taristu arendamise kaudu avaldab positiivset mõju ka varale.

### **8.10. Eeldatav mõju ettevõtlusele**

Pärnu jõe alamjooks on elu-, puhke- ja ettevõtluspiirkond. Planeeringualal paikneb kaks kolmandikku maakonna tööstusettevõtetest ning suured turismiettevõtted ja spaad. Suuremad tööandjad ja tootmisettevõtted asuvad valdavalt maakonnakeskuses Pärnu linnas, mõned suuremad tööandjad asuvad ka väiksemates keskustes. Tööstusettevõtted on peamiselt ekspordile suunatud ning seda soosib ka Pärnu kaubasadam. Ettevõtjate arvu keskmisest kiirema kasvu taga maapiirkondades on põllumajanduse ja eriti kalandusega seonduv omapära.

Planeeringu eesmärk on piirkonna kohalikele ettevõtjatele majandustegevuse, sh turismi- ja puhkemajanduse arendamiseks vajalike eelduse loomine. Planeeringuga tuuakse välja riiklikud ja kohalikud huvid lähtuvalt looduskeskkonna (sh veekeskkond), kultuur-ajaloolisest, sotsiaal-majanduslikust ning veeliikluse aspektist. Määratakse kalavarude kestliku majandamise põhimõtted ning vee- ja kalaturismi arendamiseks tingimused. Piirkonna arendamiseks kavandatakse vajalik taristu ning luuakse eeldused ka uute töökohtade tekkimiseks ning eeldatavalt meelitatakse piirkonda ka uusi elanikke.

Planeeringuala on aastaringselt kõitev turismisihtkoht. Piirkonna eeliseks on paiknemine rahvusvahelistel ühendusteedel ja kiired tulevikuühendused (Via Baltica ja Rail Baltic), väljapääs merele, tugevate energiaühenduste olemasolu ja taastuenergeetika laiem kasutuselevõtmine ning mitmekülgsed loodusolud ja ökoloogilise mõtteviisi väärtustamine. Lisaks paiknevad piirkonnas Eesti kontekstis mitmed tugevad ettevõtted ja ainulaadsed tehased. Ettevõtluse arendamiseks on oluline luua piisavalt paindlikud tingimused ning vähese bürokraatiaga läbiviidavad kavandamise plaanid.

Arvestada tuleb ka sellega, et ettevõtlusalade kavandamine ka eelduste loomine iseenesest ettevõtlust endaga kaasa ei too ega elavda majandust, sest see sõltub pigem üldisest majanduse arengust, erasektori initsiatiivist, poliitilistest otsustest jms.

Planeeringualal on tootmise maa-alad juba ajaloolisest arengust tulenevalt kõrvuti elamu maa-alade või puhkeotstarbeliste aladega. Tegemist on niinimetatud konfliktaladega, kus tegevuste kavandamisel tuleb lähtuda eelkõige inimeste tervise kaitse põhimõttest ning vältida uute konfliktide tekkimist. Planeeringuga ei kavandata tootmis- ja äri alasid, mille kavandamine võib negatiivsete mõjudena põhjustada tootmise, logistika või kaubanduse lisandumisel liikluskoormuse tõusu (sh raskeliiklus), müra (tööstus-, liiklusmüra), õhusaastet, lõhnaäiringuid, vibratsiooni ning visuaalseid häiringuid. Seda, millised tegevused ja millistel tingimustel omavahel sobivad, peab teemaplaneeringu algataja igal konkreetsel juhul eraldi kaaluma, võttes arvesse asjakohaseid aspekte.

Kokkuvõttes loob teemaplaneering eeldused ettevõtluse arendamiseks. Mõju ettevõtluskeskkonnale on eeldatavalt positiivne (nt ettevõtlust soosiva ja kvaliteetset avaliku ruumi maa-ala määramine).

### **8.11. Eeldatav mõju teedevõrgule**

Transpordivõrgustiku arendamise eesmärk on tõsta liiklusohutust, kujundada säästvat arengut ning vähendada liiklusest tulenevaid negatiivseid mõjusid (õhusaaste, müra, vibratsioon). Läbimõeldud, piisava tihedusega ning heas korras transpordivõrgustik loob tingimused heaks elukeskkonnaks ja teenuste kättesaamiseks ning ettevõtluse ja turismi arendamiseks. Riigimaanteede teedevõrgu

arendamine toimub vastavalt riigiteede teehoiukavale<sup>71</sup> ning kohalike teede hooldamine ja remont valla teehoiukava alusel.

Planeeringualale jäävate suurte taristuobjektide (Via Baltica Pärnu ümbersõit, Rail Balticu kiirraudtee ja nendega seotud sillad) puhul arvestatakse vastavate planeeringute ja projektlahendustega ning nende kohta koostatud mõjuhindamiste tulemustega.

### **Maanteed**

Teemaplaneeringu ülesanne on muuhulgas kaldaala tehnilise taristu objektide (teed ja kergliiklusteed, sh juurdepääsud jõele, parklad, matkarajad, vaateplatvormid, veeskamiskohad, sadamad, sildumiskohad ja paadisillad jt) asukohtade määramine ning nende avalikuks kasutamiseks ja arendamiseks tingimuste seadmine. Selliseid muudatusi maakasutuses (nt uusi elamualasid, tootmisalasid), mis mõjutaksid oluliselt liiklusvoogusid ning tingiks sellest tulenevalt uute teelõikude või sõiduteede rajamise vajaduse, planeeringuga ei kavandata.

Liiklusohutuse seisukohast on teemaplaneeringu lahenduse koostamisel tähtis tagada turvalised, mugavad ja loogilised teeületusvõimalused ning ristumised maanteedega ning raudteega, et ei tekiks nende tugevat katkestavat mõju eri sihtkohtadele ligipääsus ning oleks tagatud ohutus.

Uute teede kavandamisel on soovitatav võimalusel eelistada juba olemasolevaid pinnaseteid/sihte. Samas peab nende kasutuselevõtmise kaalumisel silmas pidama ka muid võimalikke mõjusid (nt mõju välisõhu kvaliteedile ja müra), sest lähedal võib asuda elamuid. Uute teede rajamise kavandamisel tuleb arvestada olemasoleva keskkonna väärtuste ja piirangutega (kaitstavad loodusobjektid, roheline võrgustik, väärtuslik põllumajandusmaa jms), kõikide õigusaktidest tulenevate tingimuste ning vajalike kooskõlastustega. Soovitatav on uute teede planeerimisel koostada ka liikuvus- ja liiklusanalüüs (nt liikuvuskava koostamine).

Oluline on ette näha ka ressursid teede maa-ala regulaarseks puhastamiseks võsast ja puudest, et tagada vajalik külg- ja pikinähtavus.

Tegevuste kavandamisel maanteega külgneval alal, sh kaitsevööndis, millega kaasneb liikluskoormuse märkimisväärne suurenemine või visuaalsed häiringud riigiteel liiklejatele, on vaja teha koostööd Transpordiametiga.

### **Jalg- ja jalgrattateed**

Jalg- ja jalgrattateed on peamised asulate sisestruktuuri ja lähialade sidustajad. Need tagavad liikumisvõimalused elamualade ja töökohtade, matkaradade, spordirajatiste, haridusasutuse ja muude teenuste osutamise ja vaba aja veetmise kohtadega (kaubanduskeskused, asulakeskus jm) ning tähtsamate transpordisõlmedega. Teede kasutajapotentsiaal on enamasti suurem väiksemates kohtades, kus on väiksem liiklussagedus ja hõredam ühistranspordiühendus ning inimesed valmis läbima ka pikemaid vahemaid.

Teemaplaneeringuga ülesanne on muuhulgas kergliiklusteede võrgustiku asukoha markeerimine jõgede kaldaalal (alates kallasrajast kuni planeeringuala teiste teedeni) kogu planeeringuala ulatuses (teed koos purrete ja sildade vajadusega) ning kallasrajal takistusteta liikumise tagamiseks tingimuste seadmine.

Jalg- ja jalgrattateede võrgustiku arendamisel on otsene positiivne mõju töökohtade ja teenuste kättesaadavusele (sh ohutuse seisukohalt), sest paraneb neile ligipääs ja lahendatakse ära mitmed täielikult puuduvad ühendused. Tekib mitmelaadne (multimodaalne) ehk eri transpordiliike ja liikumisviise koos toimivaks süsteemiks ühendav võrgustik. Leeveneb sõltuvus ühistranspordist ja paraneb liiklemise turvalisus. Kergliiklusteede rajamine parandab oluliselt erinevate vanusegruppide liikumisvõimalusi (eeskätt lapsed ja eakad, kes on piiratud liikumisvõimalustega). Samuti parandavad jalg- ja jalgrattateed puhkealade kättesaadavust erinevatele vanuserühmadele ja erinevate liikumisvahenditega, soodustavad piirkonna arengut rekreatiivsest seisukohast ning

<sup>71</sup> Riigiteede teehoiukava 2021-2030; <https://www.transpordiamet.ee/en/node/61>

aitavad edendada säästvat liikumist (eeldatavasti väheneb isiklike sõiduautode kasutamine ning sellega ka saastatus ja müratase).

Jalg- ja jalgrattateede kavandamisel tuleb tähelepanu pöörata meetmetele, mis tagavad teel liikumise ohutuse ning sujuva liikumise.

Jalg- ja jalgrattateede rajamisel tuleb arvestada ka raskeliikluse osakaaluga, sest nende poolt tekitatav müra ja õhusaaste võib tekitada häiringuid jalg- ja jalgrattateedel viibivatele inimestele. Näiteks võib olla vajadus tagada piisava laiusega haljasriba sõidutee ning kergliiklustee eraldamiseks. Tihedama asustusega piirkondi läbivate jalg- ja jalgrattateede kavandamisel tuleb arvestada ka võimaliku valgusreostusega ja vajadusel kavandada leevendavad meetmed.

Uute jalg- ja jalgrattateede kavandamisel tuleb arvestada olemasoleva keskkonna väärtuste ja piirangutega (kaitstavad loodusobjektid, roheline võrgustik, väärtuslik põllumajandusmaa vms), kõikide õigusaktidest tulenevate tingimuste ning vajalike kooskõlastustega.

## **Veeteed**

Läänemeri on maailma üks tihedaima laevaliiklusega veekogusid. Laevaliiklus Läänemeres ja Soome lahe piirkonnas on väga intensiivne. Hinnangute kohaselt sõidab Läänemeres kogu aeg 2000 laeva. Laevaliikluse hetkeolukorda (transpondritega alused) on võimalik jälgida internetiaadressilt <http://www.marinetraffic.com/ais/ee/default.aspx>. Meretransport on rahvusvaheliselt väga reguleeritud valdkond, milles riikide omapoolsed erisused on minimaalsed<sup>72</sup>.

Laevatatavatel sisevetel sõitvatele ja neil seisvatele laevadele, väikelaevadele ja teistele ujuvvahenditele kehtib „Laevatatavatel sisevetel liiklemise kord“<sup>73</sup>.

Planeeringuala on oluliselt tagasihoidlikuma laevaliikluse mahuga. Sealjuures on suur osa laevaliiklusest seotud kohaliku laevaliiklusega.

Pärnu jõe veela kasutamine on täna tervikuna planeerimata ja reguleerimata. Iga huvigrupp kasutab jõge oma äranägemise järgi ja seetõttu on juba ka ilmnenud probleemid, nt sõudjad ja väikelaevad „ei mahu“ samal ajal jõele. Iga aastaga suureneb veesõidukite arv, jõe ja jõeäärsete alade kasutamine, kuid seejuures on olematud turvalisuse ja ohutuse tagamine, juurdepääsud ja parkimistingimused.

Planeeringuga määratakse veeteed, laevatatavus ja jõetranspordi tagamiseks tingimused Reiu jõe suudmest Sindi kärestikuni (suurema süvisega veeliiklusvahendite tarbeks). Samuti selgitatakse veeteedel jõgede setetest puhastamise ja süvendamise vajadus ning seatakse selleks tingimused.

Uute laevateede rajamine toimub Transpordiameti eestvedamisel (avalikel veeladel) või kooskõlastusel (sadamate sissesõiduteed). Uued veeliiklusalad moodustuvad intensiivse laevaliikluse tulemusel mingis piirkonnas ise ja neid ei kanta planeeringujoonisele, kuid muude merekasutuste kavandamisel tulevikus peab loamenetluse tasandil ja ka järgnevate strateegiliste dokumentide koostamisel arvestama sellel hetkel kehtivat liiklusolukorda, mitte planeeringu koostamise ajal fikseeritud olukorda.<sup>74</sup>

Uute laevateede kavandamisel tuleb arvestada olemasoleva keskkonna väärtuste ja piirangutega (kaitstavad loodusobjektid, väärtuslik maastik, ilus veeteed vms), asjakohastest õigusaktidest tulenevate tingimuste ning vajalike kooskõlastustega. Teemaplaneering loob eeldused veeteede ja jõetranspordi reguleerimiseks ning olukord võrreldes tänasega eeldatavalt paraneb.

<sup>72</sup> Pärnu maakonnaga piirneva mereala maakonnaplaneeringu KSH aruanne, 2016; [https://maakonnaplaneering.ee/documents/2845826/18607509/4\\_KSH+aruanne.pdf/3a8f5781-2909-4d32-8a63-5f6e672503df](https://maakonnaplaneering.ee/documents/2845826/18607509/4_KSH+aruanne.pdf/3a8f5781-2909-4d32-8a63-5f6e672503df)

<sup>73</sup> Majandus- ja kommunikatsiooniministri 11.02.2003 määrus nr 28; <https://www.riigiteataja.ee/akt/126012016012>

<sup>74</sup> Eesti mereala planeering 2020; [https://www.rahandusministeerium.ee/sites/default/files/Ruumiline\\_planeerimine/2020-07-10\\_pohilahendus\\_avalikustamiseks\\_portaali.pdf](https://www.rahandusministeerium.ee/sites/default/files/Ruumiline_planeerimine/2020-07-10_pohilahendus_avalikustamiseks_portaali.pdf)

## 8.12. Eeldatav mõju seoses muude jõega seotud rajatistega

Teemaplaneeringuga määratakse kaldaala tehnilise taristu objektide (teed ja kergliiklusteed, sh juurdepääsud jõele, parklad, matkarajad, vaateplatvormid, veeskamiskohad, sadamad, sildumiskohad ja paadisillad jt) asukohad ning nende avalikuks kasutamiseks ja arendamiseks tingimuste seadmine. Määratakse uute veeskamiskohtade, paadisadamate, paadisildade jt tehnilise taristu objektide vajaduse, asukoht ja rajamise põhimõtted. Selgitatakse välja olemasolevate sadamate täiendav arendusvajaduse (nt ujuvillad, teenindushooned) ja selleks tingimuste seadmine. Kavandatakse jõetrammi sadamaid Pärnu jõel alates Ringi tn otsast kuni Rail Balticu peatuseni ja sealt edasi Reiu jõe suudmeni. Samuti selgitatakse jõgede setetest puhastamise ja süvendamise vajadus ning võimalused ja tingimused. Määratakse sildade, sh rippildade renoveerimise ja uute ülepääsukohtade (sh sillad, paadimees, trossipraam) vajadus, olulisuse järjekorras vajalike tegevuste määratlemine.

### Sadamad

Planeeringualal asub Pärnu maakonna suurim ja olulisim sadam Pärnu sadam, mis hõlmab kauba-, kala-, jahi, parvlaeva- ja kavandatava kruiisidamala ala. Olemasolevad väikesadamad on Talvesadam, Pärnu sadama väikesadam ja Vana-Sauga sadam.

Kõiki Pärnumaa sadamaid iseloomustab ebasoodne situatsioon sügavuse osas. Looduslikest tingimustest tulenevalt on sadamad madalad ja vajavad aeg-ajalt süvendamist. Ka suurim sadam, Pärnu sadam Pärnu jõel vajab perioodiliselt süvendamist (sh muulide vahel ja edasi laevateel). Kuna süvendamine on kallis ning sellega võivad kaasneda olulised negatiivsed keskkonnamõjud, siis ei ole arukas liiga arvukate sadamate pidamine/loomine/arendamine ja püüde tagada seal suhteliselt suurt sügavust.<sup>75</sup>

Väikesadam on objekt, mis ebasoodsate asjaolude korral (nt antud asukohta jaoks ebasobiv suurus või kuju, süvendusmahu lahendus) võib osutada olulist negatiivset keskkonnamõju tekitavaks objektiks. Seetõttu ei saa uute väikesadamate kavandamine olla kergekäeline ja läbimõtlemtu. Iga konkreetse väikesadamala realiseeritavus tuleb välja selgitada edasiste detailsemate tööde (nt detailplaneering, KSH/KMH, ehitusluba, veeluba) käigus.

Maakonnaplaneeringu<sup>76</sup> kohaselt on piirkonda kavandatud rida perspektiivsed väikesadamad. Maakonnaplaneeringus on seatud rõhk mereäärsete väikesadamade toimiva võrgustiku väljaarendamiseks ning väikesadamatesse tuleks integreerida võimalikult lai tegevuste baas (kalandus, turism, merepääste, rekreatsioon), mis võimaldaks sadamate kasumlikumat majandamist. Toimiva väikesadamade võrgustikuga kaasneb positiivne mõju nii kohalikele majandusele kui elujõulise rannaasustuse püsimisele. Sadamate arengu perspektiivi arvestav kasutusotstarve on määratud Pärnumaa mereplaneeringuga.

Sadamade arendamine toimub eeldatavalt etappide kaupa lähtuvalt konkreetsest vajadusest. Uute väikesadamade rajamine suurendab piirkonna atraktiivsust veelgi puhkajate hulgas, aga toob kaasa ka liiklusvoogude suurenemise. Väikesadamade rajamine arendamise projektide osa peaks olema juurdepääsude rajamine, vajadusel olemasolevate teede rekonstrueerimine ja tolmuwabaks muutmine, parkimiskohtade, jäätmekäitlussüsteemi ja WC-de kasutusvõimaluste läbimõtlemine koostöös kohaliku kogukonnaga. Ka väikesadamates tuleb täita sadamaseaduse 4. peatükis sätestatud keskkonnakaitse nõudeid sadamateenuste osutamisel ning järgida väikesadamade soovituslikku teenusstandardit.<sup>77</sup>

<sup>75</sup> Pärnu maakonnaga piirneva mereala maakonnaplaneeringu KSH aruanne, 2016; [https://maakonnaplaneering.ee/documents/2845826/18607509/4\\_KSH+aruanne.pdf/3a8f5781-2909-4d32-8a63-5f6e672503df](https://maakonnaplaneering.ee/documents/2845826/18607509/4_KSH+aruanne.pdf/3a8f5781-2909-4d32-8a63-5f6e672503df)

<sup>76</sup> Pärnu maakonnaga piirneva mereala maakonnaplaneeringu KSH aruanne, 2016; [https://maakonnaplaneering.ee/documents/2845826/18607509/4\\_KSH+aruanne.pdf/3a8f5781-2909-4d32-8a63-5f6e672503df](https://maakonnaplaneering.ee/documents/2845826/18607509/4_KSH+aruanne.pdf/3a8f5781-2909-4d32-8a63-5f6e672503df)

<sup>77</sup> [https://www.mkm.ee/sites/default/files/lisa\\_1\\_vaikesadamate\\_standard\\_27\\_2\\_2014.pdf](https://www.mkm.ee/sites/default/files/lisa_1_vaikesadamate_standard_27_2_2014.pdf)

KeÜS § 39<sup>1</sup> lõike 1 kohaselt puudub sadamas veekogu kallasrada. Selleks, et soovijatel oleks võimalik mööda mereranda ja jõgede kaldaid liikuda, tuleb tagada sobiv optimaalne rada ümber sadamat moodustatava maa-ala.

Sadamate rajamine, laiendamine ja rekonstrueerimine toimub vastavate tegevuslubade (veeluba, ehitusluba) alusel. KeHJS § 3 lg 1 p 1 kohaselt hinnatakse tegevusloa taotluse menetluse käigus kavandatava tegevuse keskkonnamõju.

### **Sillad ja paadisillad**

Erinevate planeeringutega on üle Pärnu jõe juba kavandatud Pärnu kolmas Raba-Aia sild, Via Baltica Pärnu suure ümbersõidu sild (Tammiste sild), Tammsaare pst pikenduselt Niidu piirkonda ning Tammiste ja Paikuse vahele kergliiklussild, Papiniidus Rail Balticu raudteesild jt.

Veekogude kaldatsoonis toimuvad arendustegevused ja veekogude kasutamine ei tohi halvendada veekogude seisundit. Looduskaitseaduse § 38 kohaselt ei tohi paadisilda rajada rannale või kaldale, kui see on vastuolus ranna ja kalda kaitse eesmärkide ja veeseaduse § 8 lõikega 2. Paadisildade ja lautrite püstitamisel avalikult kasutatavatele veekogudele peab jätkuvalt olema tagatud avalik juurdepääs kallasrajale ning kallasrajal vaba liikumine (Keskkonnaseadustiku üldosa seaduse § 38<sup>78</sup>).

Sildade ja paadisildade rajamisega võib kaasneda vajadus veekogu süvendamiseks. Süvendamise ja kaadamisega kaasneb setete paiskamise veesambasse, mis avaldab ajutiselt (ehitusperioodil) mõju veekogu elustikule. Mõju võib siiski lugeda lokaalseks ja olukorda suures osas taastuvaks.

Sildade ja paadisildade rajamisel lähtetingimuste väljastamisel tuleb kaaluda keskkonnamõju hindamise vajalikkust vastavalt KeHJS-ses sätestatule. Kui tegevusega kaasneb veekogu süvendamine alates mahust 100 m<sup>3</sup> on vajalik anda keskkonnamõju hindamise vajalikkuse eelhinnang<sup>79</sup> ning veekogu süvendamisel alates pinnase mahust 500 m<sup>3</sup> tuleb läbi viia keskkonnamõju hindamine<sup>80</sup>.

Sildade ja paadisildade rajamine eeldab ehitusgeoloogilisi uuringud ja vajadusel ka geotehniliste erimeetmete rakendamistseoses pinnase stabiilsuse tagamisega (maalihkeohtlikes piirkondades).

### **Paisud**

Eesti keskkonnapoliitika üheks eesmärgiks on kalade rändeteede avamine, mis sisuliselt tähendab paisutuse likvideerimist või kalapääsude rajamist.

2018. aastal ehitati Jändja paisule kalapääs (rampkärestik) ja Vihtra paisule looduslähedane kärestik, mille kaudu kalad liikuma pääsevad. Sindi pais lammutati 2018. aastal ning ühtlasi taastati sintlaste väliujula ning rajati kärestik. Pärast Sindi paisu likvideerimist jäi piirkonda vaid üks – Kurgja pais, kuid paisul on olemas kalapääs, mis võimaldab kaladel teostada üles- ja allavoolu rändeid. Paisude kasutustingimusi reguleeritakse vee erikasutuslubadega, mille tingimusi määrab Keskkonnaamet.

Teemaplaneeringuga ei kavandata objekte ja tegevusi, mis võiksid kalade rändetingimusi muuta, seega teemaplaneering ei mõjuta kalade rändetingimusi. Planeeringualal asuvate paisude osas on koostatud eraldiseisvaid uuringuid, hinnanguid ja keskkonnamõjude hindamisi. Edasiste tegevuste kavandamisel tuleb järgida vastavates töödes esitatud meetmeid ja soovitusi.

## **8.13. Pärnu jõe võimaliku süvendamisega kaasnev mõju**

Teemaplaneeringu ühe ülesandena on nimetatud veeliiklusvahenditega liikumiseks kesklinna sillast (sadama akvatooriumist) Reiu jõe suudmeni ning Sindi kärestikuni jõgede setetest puhastamise ja süvendamise vajaduse ning võimaluse väljaselgitamine, selleks tingimuste seadmine.

<sup>78</sup> eRT: <https://www.riigiteataja.ee/akt/121122019002?leiaKehtiv>

<sup>79</sup> Vabariigi Valitsuse V 29.08.2005 määrus nr 224 § 11 lg 7, eRT: <https://www.riigiteataja.ee/akt/128012020006>

<sup>80</sup> KeHJS § 6 lg 1 p 17, eRT: <https://www.riigiteataja.ee/akt/13277900?leiaKehtiv>



Süvendamise ja setetest puhastamisega kaasneb ehitusaegselt ulatuslik setete paiskamine veesambasse ning setete liikumine allavoolu. Veed hõljuvad setted halvendavad vee läbipaistvust, mis omakorda toob kaasa veeloomastiku elu- ja toitumistingimuste halvenemise. Samuti avaldub negatiivne mõju veeloomadest toituvatele loomadele (linnud, poolveelised imetajad jms). Oluline mõju avaldub jõe põhjaelustikule ja olulistele jõepõhja elupaikadele (veetaimestikule, põhjaloomastikule, kalakoelmutele), sest süvendamine toob otsese mõjuna kaasa nende eemaldamise ja kaudse mõjuna elupaikade ohustamise eelkõige setete liikumise ja settimise tõttu võimalikus mõjualas. Töödega kaasneb reostusohu.

Jõesängi süvendamine võib muuta jõe hüdroloogilisi tingimusi (nt muutuda võib voolu kiirus ja peavoolu asukoht), millega võivad kaasneda mõjud veekeskonnale ja kaldavööndile. Muutuvad süvendatava jõelõigu ökoloogilised tingimused. Veeliikluse tihenemine võib hakata mõjutama (uhtuma) jõe kaldaid. KSH väljatöötamise kavatsuse etapis ei ole teada, kas ja millises ulatuses on eelnimetatud tööd vajalikud ja võimalikud. See vajab põhjalikumalt analüüsi, tehnilis-majanduslikku põhjendust, eeluuringuid ja täpsemat keskkonnamõju hindamist.

Võimaliku süvendamisega potentsiaalselt kaasnevat keskkonnamõju hinnatakse KSH raames. Selleks viiakse läbi ka vajalikud uuringud (vt ptk 9). Arvestada tuleb, et Pärnu ja Reiu jõgede puhul on tegemist Natura 2000 loodusala-dega ning tegevuste kavandamisel tuleb vältida ebasoodsa mõju põhjustamist nende alade kaitse-eesmärkidele (vt ptk 7). Mõju hindamise käigus on soovitatav analüüsida analoogseid näiteid, tuues muuhulgas esile süvendamise tulemused jõgede puhul, mida on süvendatud ja kus on süvendamise tulemusi seiratud.

Süvendamise mõju hindamisel tuleb teineteisest eristada võimalike uute süvendamiste vajadus seoses teemaplaneeringuga kavandatavate uute tegevustega (vt eespool) ja olemasolevate sadamate akvatooriumide regulaarse süvendamise (põhjasetete eemaldamise) vajadus, et sadamad vastaksid sadamaregistris toodud parameetritele. Eraldi teemana käsitletakse jõe kallaste regulaarse korrastamise (taimestiku niitmine, kaldaääre puhastamine) ning jõest prügi eemaldamise vajadust ja võimalikku mõju. Arvestada tuleb erinevate süvendustööde võimaliku koosmõjuga, sh setete liikumise ja settimisega allavoolu.

Teemaplaneeringu koostamisse ja mõju hindamisse kaasatakse valdkonna eksperdid: vee-elustiku eksperdid, hüdroloog.

#### **8.14. Kliimamuutustega arvestamine**

KSH aruandes käsitletakse kliimamuutuste mõju teemaplaneeringuga hõlmatatud maa-alale ja kavandatavale tegevusele ning vastavaid kohanemismeetmeid.

Kliimamuutustega seoses on näiteks ette näha järjest intensiivsemaid ja sagedasemaid ekstreemseid sademeid, tugevamaid torme, soojussaarte tekkimist. KSH aruandes kirjeldatakse, milliseid kohanemismeetmeid tuleks rakendada näiteks sademevee ärajuhtimiseks, tormikahjude vähendamiseks või ärahoidmiseks, maalihete ohu vähendamiseks, veekogude ääres ehituskeeluvööndite vähendamise taotluste menetlemisel jms.

#### **8.15. Piiriülese keskkonnamõju esinemise võimalikkus**

Arvestades planeeringuala paiknemist ning teemaplaneeringuga kavandatavate tegevuste iseloomu ja eeldatavat mõjuala, samuti seda, et planeeringuala ei ulatu merele, ei ole tõenäoline, et kavandatav tegevusega võiks kaasneda piiriülene mõju ehk negatiivne mõju mõne naaberriigi keskkonnaseisundile.

## 9. Täiendavate uuringute vajadus

Teemaplaneeringu koostamiseks viiakse läbi järgmised uuringud:

- Transport ja liikuvus Pärnu jõel ning nende seotus merega (uuring valmis märtsis 2021<sup>81</sup>);
- Pärnu jõe süvendamise<sup>82</sup> vajaduse ja võimalikkuse üle otsustamiseks on vaja nende tööde sotsiaal-majanduslikku põhjendust ja tasuvusuuringut;
- Süvendustööde<sup>83</sup> mõjule hinnangu andmiseks on vaja määratleda tööde ulatus, süvendatava pinnase ja setete hinnanguline maht, setete/pinnase lõimise kirjeldus ja hinnang setete/pinnase reostatusele.

Teemaplaneeringu lähteseisukohtade ja KSH väljatöötamise kavatsuse koostamise käigus täpsustati uuringute koostamise vajadust ning leiti, et eelnimetatud uuringud katavad teemaplaneeringu ja KSH vajadused.

---

<sup>81</sup> Aruande kokkuvõte:

<https://maakonnaplaneering.ee/documents/2845826/30559992/Aruande+kokkuv%C3%B5te.pdf>; aruande materjalid on leitavad maakonnaplaneeringute Pärnumaa uuringute veebilehelt: <https://maakonnaplaneering.ee/parnumaa1>

<sup>82</sup> Mõeldud on tegevust, mis seondub veeliiklusvahenditega liikumise kavandamisega kesklinna sillast (sadama akvatooriumist) Reiu jõe suudmeni ning Sindi kärestikuni. Ei hõlma Pärnu sadama akvatooriumi süvendamist.

<sup>83</sup> Sama

## 10. Isikute ja asutuste ettepanekud

Vastavalt PlanS-i §-le 61 küsib teemaplaneeringu koostamise korraldaja (Rahandusministeerium) KSH VTK kohta ettepanekuid PlanS-i § 57 lõigetes 1 ja 2 nimetatud isikutelt ja asutustelt. Isikud ja asutused, kellelt teemaplaneeringu koostamise korraldaja ettepanekuid küsib, on nimetatud teemaplaneeringu lähteseisukohtades.

Alljärgnevalt (Tabel 6) on toodud ülevaade KSH VTK kohta laekunud ettepanekutest ning kommentaar ettepanekuga arvestamise kohta. Laekunud kirjad on lisatud teemaplaneeringu menetlusedokumentide hulka.

**Tabel 6. Ülevaade KSH VTK kohta laekunud ettepanekutest ning kommentaar ettepanekuga arvestamise kohta**

Ettepaneku esitaja, kirja kuupäev ja number	Ettepanek	Kommentaari arvestamise kohta

*Tabel sisustatakse ettepanekute laekumisel.*

## 11. Kasutatud materjalid

Loetelu ei ole lõplik, seda täiendatakse KSH aruande koostamise käigus.

- Pärnu maakonna planeering
- Pärnu maakonnaga piirneva mereala maakonnaplaneering
- Pärnu maakonnaga piirneva mereala maakonnaplaneeringu KSH aruanne
- Eesti mereala planeering 2020
- Soomaa piirkonna teemaplaneering
- Arengustrateegia „Pärnumaa 2035+“
- Pärnu jõe kallaste ja akvatooriumi detailplaneering
- Veesõidukite liiklemise kord Pärnu, Sauga ja Reiu jõel Pärnu linna piires
- Pärnu jõe kasutusvõimaluste uuring. Maves OÜ, juuni 2019
- Pärnu jõe Sindi väliujula süvendustööde KMH aruanne
- Sindi hüdrosoõlme rekonstrueerimise KMH aruanne
- Läänemere Kunstisadama (Pärnu, Lai tn 2 kinnistu) detailplaneeringu keskkonnamõju eelhindang
- Pärnu jõe valgala veekasutuskava projekt
- Lääne-Eesti vesikonna veemajanduskava 2015-2021
- Pärnu linna asustusüksuse ÜP 2025+
- Pärnu linna ÜP, kogu omavalitsus (koostamisel)
- Pärnu linna kehtiv ÜP
- Paikuse valla kehtiv ÜP
- Tori valla koostatav ÜP
- Tori valla kehtiv ÜP
- Sauga valla kehtiv ÜP
- Sindi linna kehtiv ÜP
- Põhja-Pärnumaa koostatav ÜP
- Vändra valla kehtiv ÜP
- Pärnu linna kehtivad detailplaneeringud
- Tori valla kehtivad detailplaneeringud
- Põhja-Pärnumaa valla kehtivad detailplaneeringud
- Pärnu linna arengudokumentid
- Tori valla arengukavad, sh ühinemiseelsed
- Põhja-Pärnumaa valla arengukavad
- Asjakohased õigusaktid (Elektroniline Riigi Teataja)
- Euroopa Nõukogu direktiiv 92/43/EMÜ looduslike elupaikade ning loodusliku taimestiku ja loomastiku kaitse kohta (loodusdirektiiv)
- Euroopa Parlamendi ja Nõukogu direktiiv 2009/147/EÜ loodusliku linnustiku kaitse kohta

- Natura 2000 standardandmevormid
- Maa-ameti X-GIS kaardiserveri kaardirakendused (maainfo, looduskaitse, kultuurimälestised, pärandkultuur, kitsendused, maardlad, teeregister, ohtlikud ettevõtted, soojussaared, üleujutusosalad, mahekaart)
- Eesti Looduse Infosüsteemi (EELIS)
- Veebileht VEKA (EELIS-es olev veevaldkonnaga seotud info): <http://loodus.keskkonnainfo.ee/WebEelis/veka.aspx?type=artikkel&id=214457803>
- Keskkonnaregister: [register.keskkonnainfo.ee](http://register.keskkonnainfo.ee)
- Keskkonnalubade infosüsteem (KLIS)
- Pärnu jõe loodusala kaitsekorralduskava 2015-2024
- Reiu jõe hoiuala kaitsekorralduskava 2016-2025
- Soomaa rahvuspargi ja Soomaa loodusala kaitsekorralduskava 2012-2021
- Pärnu rannaniidu looduskaitseala kaitsekorralduskava 2011-2020
- Pärnu maastikukaitseala kaitsekorralduskava 2012-2021
- Navesti hoiuala kaitsekorralduskava 2013-2022
- Saarjõe maastikukaitseala kaitsekorralduskava 2014-2023
- Tellissaare hoiuala kaitsekorralduskava 2013-2022
- Eesti pinnase radooniriski ja looduskiirguse atlas. Eesti Geoloogiakeskus, Tallinn 2017
- Eesti Vabariigi standard EVS 840:2017 „Juhised radoonikaitse meetmete kasutamiseks uutes ja olemasolevates hoonetes“
- Eesti põhjavee kaitstuse kaart. Eesti Geoloogiakeskus, 2001
- Lääne-Eesti vesikonna üleujutusohuga seotud riskide maandamiskava
- Riigiteede teehoiukava 2020-2030. Majandus- ja Kommunikatsiooniministeerium, 2019
- Väikesadamate soovituslik teenusstandard
- Kultuurimälestiste riiklik register: <https://register.muinas.ee>
- Juhised Natura hindamise läbiviimiseks loodusdirektiivi artikli 6 lõike 3 rakendamisel Eestis. MTÜ Eesti Keskkonnamõju Hindajate Ühing, 2019
- KSH eelhindamise juhend otsustaja tasandil, sh Natura eelhindamine. Riin Kutsar, 2018

Viited KSH VTK koostamisel kasutatud allikatele on toodud ka tekstis joonealuste viidetena.