

# Teave ohutusabinõude ja õnnetuste kohta

Käitaja nimi: **Enefit Energiatootmine AS**  
Käitise nimi: **Enefit Energiatootmine AS Eesti elektrijaam**  
Käitise aadress: **Auvere küla, Narva-Jõesuu linn, Ida-Virumaa**


Ohutusabinõude kohta saab täiendavat teavet:  
Riskide ja tööohutuse talituse juht telefon  
+372 5636 6136.


Eesti elektrijaam on B-kategooriaga suurõnnetuse ohuga ettevõtte lähtuvalt põlevkivikütteõli ja hüdrasiinhüdraadi lahuse maksimaalsest võimalikust hoiustamise kogusest. Pädevatele asutustele on esitatud kemikaaliseaduse alusel nõutavad dokumendid. Käitisele on väljastatud kemikaaliseaduse alusel keskkonnaprobleemsluba nr. L.KKL.IV-172516. Käitise tegevusalaks on elektrienergia tootmine.

[Päästeameti kodulehelt](#) ning üksikasjaliku teavet viimase järelvalvetoimingu, inspekteerimise kava ning täiendava teabe kohta on võimalik saada pädevatelt asutustelt: Päästeamet (kontakt rescue@rescue.ee, üldtelefon 628 2000) ja Tarbijakaitse ja Tehnilise Järelvalve Amet (kontakt info@ttja.ee, üldtelefon 667 2000).

Ettevõtte rakendab õnnetuste ärahoidmiseks kõiki võimalikke meetmeid. Ohtlike kemikaalidega toimunud õnnetuste korral tegutseme lähtuvalt hädaolukorra lahendamise plaanist.

## SUURÕNNETUSE OHTU PÕHJUSTADA VÕIVAD AINED

Kemikaali nimetus	Põlevkivikütteõli mark KESK
Ohuklassifikatsioon	Sööbiv, mürgine, suur terviseoht, kahjulik, ohtlik keskkonnale
Omaduste kirjeldus	Mürgine allaneelamisel või nahale sattumise korral. Allaneelamisel või hingamisteedesse sattumisel võib olla surmav. Põhjustab rasket nahasöövitust ja silmakahjustusi. Võib tekitada allergilist nahareaktsiooni, vähktõbe. Mürgine veeorganismidele, pikaajalise toimega
Ohumärgid	

Kemikaali nimetus	Hüdrasiin, hüdraadi lahus
Ohuklassifikatsioon	Väga mürgine, suur terviseoht, kantserogeenne, sööbiv, mürgine veeorganismidele, tuleohtlik
Omaduste kirjeldus	Mürgine allaneelamisel või nahale sattumise korral. Allaneelamisel või hingamisteedesse sattumisel surmav. Põhjustab rasket nahasöövitust ja silmakahjustusi. Võib tekitada allergilist nahareaktsiooni, vähktõbe. Väga mürgine veeorganismidele, pikaajalise toimega
Ohumärgid	

## SUURÕNNETUSE OHU LAAD, STSENAARIUMID JA VÕIMALIKUD MÕJUD:

**Põlevkiviõli leke suures koguses** – suurem leke on võimalik mahuti purunemisel, mida võib põhjustada mittetöökorras mahuti klapp või õigeaegselt mitteavastatud mahutis tekkinud korrosiooni tõttu. Purunenud mahutist põlevkiviõlide väljavoolamise korral on tagatud betoonvanni abil, et põlevkiviõli ei satu väljapoole betoonvanni ning keskkonna reostuse oht puudub. Põlevkiviõli lekke korral suurõnnetuse oht puudub. Ohtu inimeste elule ei ole. Esineb varaline kahju.

**Põlevkiviõli süttimine, tulekahju** – võimalik lekkinud põlevkivikütteõli kokkupuutel süüteallikaga (suitsetamine, tuleohutusnõuete rikkumine, välgu tabamine). Oht mahutites oleva kütuse põlemiseks ning kogu põlevkiviõli süsteemi hävimisele. Tulekahjus kuumenev mahuti võib lõhkeda. Võib põhjustada suurelatusliku tulekahju. Põlemisest tulenev soojuskiirgus ohustab ennekõike õnnetuskoha vahetus läheduses viibivaid isikuid. Suuremat ohtu kujutab põlengu korral inimesele suitsust põhjustatud ümbruse pimenemise ja toksilisuse koosmõju. Tagajärjeks finantskahju taastamisest.

**Hüdrasiini lahuse leke** – lekete võimalikeks põhjusteks kommunikatsioonide (torustike) vigastus või purunemine, personali eksimused, leke mahutist. Oht inimeste tervisele. Suurõnnetuse oht puudub, kuna ohtliku kemikaaliga toimuv õnnetus jääb suletud ruumide piiridesse.

## RAKENDATAVAD MEETMED TAGAJÄRGEDE PIIRAMISEKS:

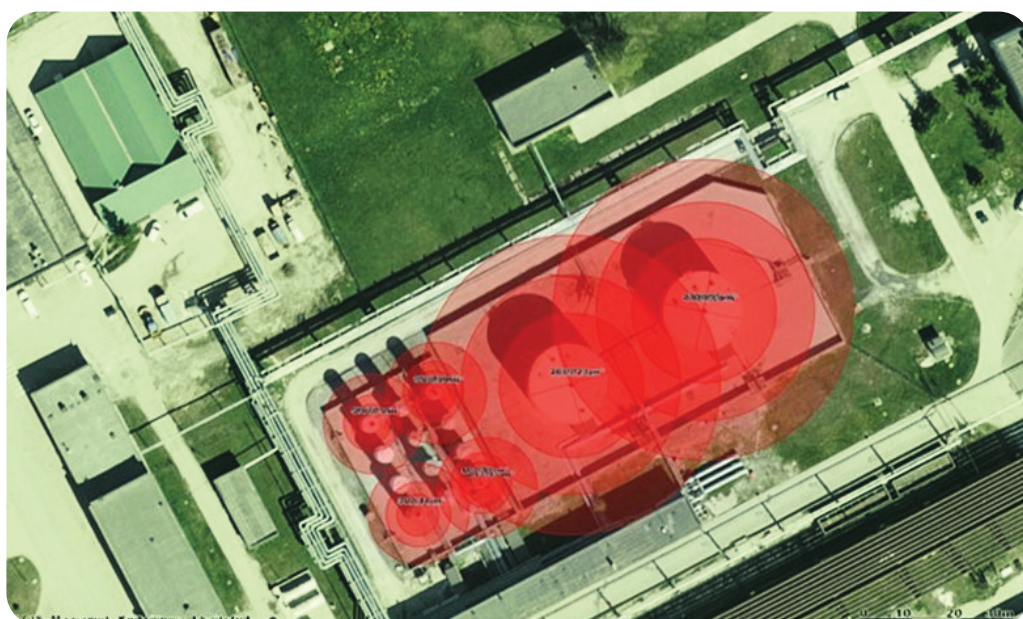
**Põlevkiviõli reostuse likvideerimiseks:** absorbeerivad graanulid, absorptsioonipoomid, keemiline vahend Hydrobreak, labidad, pumbad õli ära pumpamiseks.

**Tulekahju likvideerimiseks:** vahugeneraatorid, kontsentreeritud vahumoodustajad, tuletõrjehüdrandid, kaitse sisene tulekustutuse ringvee võrk, Eesti Energia haldusteenistuse Auvere päästekomando.

**Hüdrasiinhüdraadi lekete korral** kemikaal jääb suletud ruumi piiridesse, kust dreenaži kaudu voolab kogumiskaevu ning sealt pumbatakse pumpade abil tuhaväljale. Kuna hüdrasiinhüdraat asub eraldatud ruumis, siis õnnetuse toimumise korral on välistatud tema sattumine väliskeskkonda. Kohustuslik kasutada isikukitsehahendeid (kaitseriietus, kummisaapad, kummikindad, kummipõll, respiraatormaskid).

## VÕIMALIKUD OHUALAD

Vastavalt hoiutingimustele ning territoriaalse asukoha tõttu võimalike õnnetuste korral, jääb ohuala ainult Enefit Energiatootmine AS Eesti elektrijaama territooriumi piiridesse ning kuna ettevõtte vahetusläheduses ei ole elupiirkondi siis seega puudub ka oht elanikkonnale. Hüdrasiinhüdraadi lekke korral ohuala jääb hoiustamiseks ettenähtud ruumi piiridesse. Võimalike õnnetuste korral naaberettevõtted jäävad samuti väljapoole ohuala.



Võimalikud inimest ohustavad ohualad põlevkiviõli mahutitel toimuva tulekahju korral:

Eriti ohtlik ala **7 m**  
Väga ohtlik ala **14 m**  
Ohtlik ala **22 m**



## AVALIKKUSE TEAVITAMINE OHUST

- Ettevõttest lähtunud ohu korral korraldab avalikkuse teavitamist Eesti Energia kommunikatsiooniteenistus.
- Tehniliselt koostööpartnereid (tarnijaid, äripartnereid) informeerivad selleks kohustatud Enefit Energiatootmine AS juhid ja spetsialistid.
- Teave õnnetusest edastatakse Päästeametile, Tarbijakaitse ja Tehnilise Järelevalve Ametile ja kohalikule omavalitsusele.
- Esimesel võimalusel edastatakse teave ettevõtte kodulehele [www.energia.ee](http://www.energia.ee).

## KÄITUMISJUHISED ÕNNETUSE KORRAL

- Väljas viibides liigu ohualast eemale risti tuule suunaga.
- Siseruumides viibides sulgeda aknad ja uksed, samuti ventilatsioon ja tuulutusavad, takistamaks suitsu sissepääsu.
- Autos viibides sulge aknad ja uksed, lülita välja ventilatsioon.

## KANNATANULE ABI OSUTAMINE

- Teavitada kannatanust Eesti elektrijaama vahetusülemat tel. 46 67265, +372 564 4265.
- Suitsust tingitud tervisekahjustusega inimene toimetada värske õhu kätte või puhta õhuga ruumi.
- Asetada kannatanu lamavasse asendisse ja jälgida tema seisundit kuni meditsiiniabi tulekuni.

Enefit Energiatootmine AS teeb koostööd Päästeametiga, tagamaks suurõnnetuse korral vajaliku tegutsemise ja vähendamaks õnnetuse tagajärgi. Õnnetuse korral tuleb jälgida kõiki päästeasutuste antud juhiseid.

Juhiseid, kuidas ohustatud inimesi hoiatatakse ja teavitatakse suurõnnetusest ning millised on käitumisjuhised, on võimalik leida [käitaja kodulehel](#)