



MATER majandustegevuse teate kood
MU 0009-00, MP 0009-00

Töö nr. 23-39

Maaparandusehitiste omanik: Karo Mets OÜ
Maaparandusehitiste asukoht: Pärnu maakond, Lääneranna vald, Emmu küla
Rapla maakond, Märjamaa vald, Ojaäärse küla

Aia, Jahimehe ja Pärna katastriüksuste kuivenduskraavide uuendustööde kava

EH-1 MPS 5111610020010/001 Aasakaasiku(PÜ-201)
EH-2 MPS 5111310010200/004 Raba3 (TTP-425)
EH-3 MPS 5111310010200/003 Raba2 (TTP-425)

Juhataja

O.Mengel

Autor, vastutav spetsialist

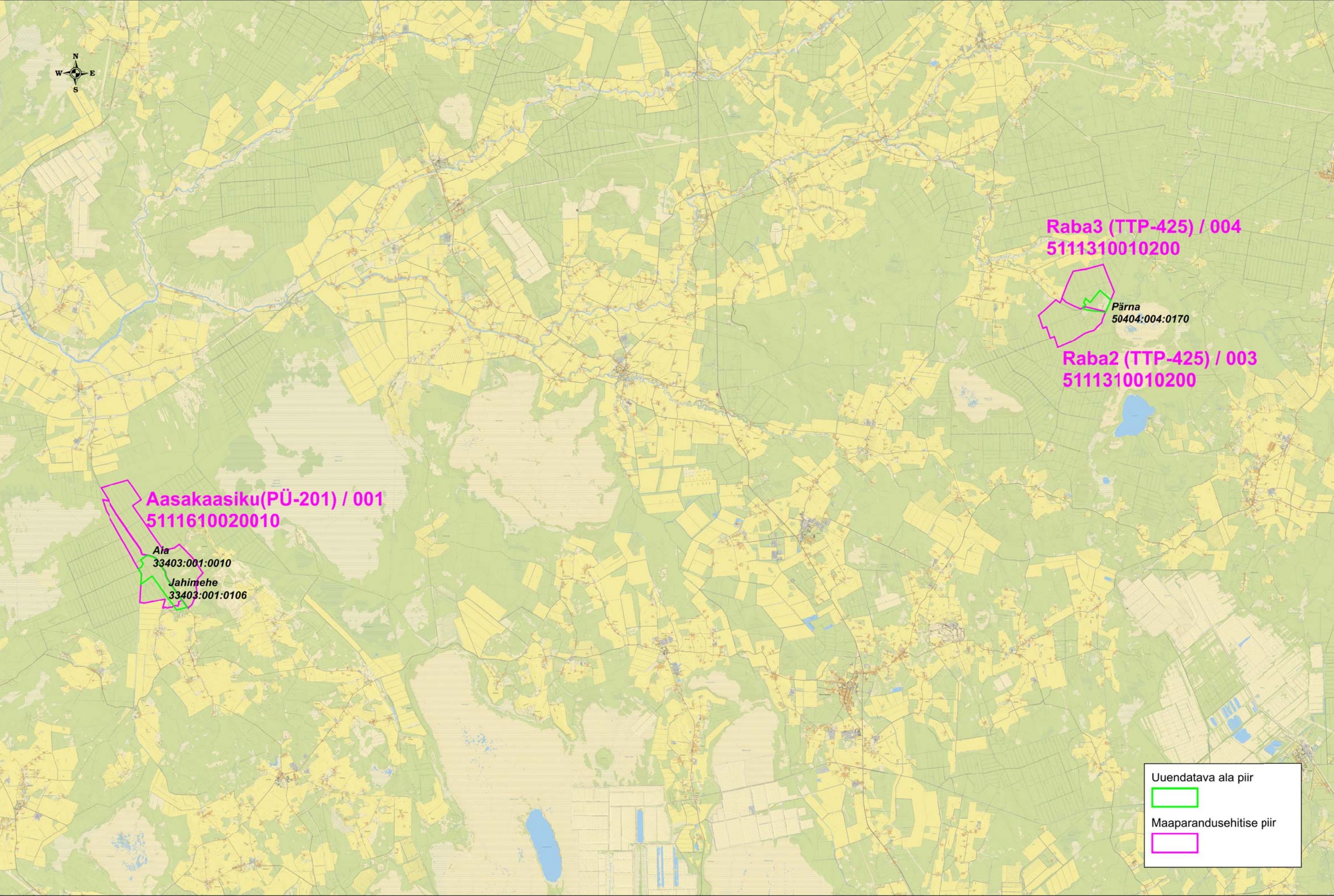
O.Mengel

Pärnu 2023

OÜ Laanekraav reg.kood 10010206
Kivi 3 Abja-Paluoja Viljandi maakond 69402 laanekraav@laanekraav.ee
tel. 53325369, 4360075

Sisukord

1. Asukoha plaan M 1:120000	3
2. Seletuskiri	4
3. Tabel 1. Eesvoolu uuendamine	6
4. Tabel 2. Kuivenduskraavi uuendamine	7
5. Joonis 1. Projektplaan 1 M 1:5000	10
6. Joonis 2. Projektplaan 2 M 1:5000	11
Kraavitrasside mahamärgimise põhimõtteline skeem joon.1.9	12



SELETUSKIRI

Aia 33403:001:0010 ja Jahimehe 33403:001:0106 katastriüksused asuvad Emmu külas, Lääneranna vallas, Pärnumaal ning Pärna 50404:004:0170 katastriüksus asub Ojaäärse külas, Märjamaa vallas, Raplamaal. Katastriüksuste omanik on Karo Mets OÜ.

Aia 33403:001:0010 ja Jahimehe 33403:001:0106 kinnistud asuvad maaparandusehitisel Aasakaasiku(PÜ-201) 5111610020010 / 001 ning Pärna 50404:004:0170 kinnistu maaparandusehitistel Raba3 (TTP-425) 5111310010200 / 004 ja Raba2 (TTP-425) 5111310010200 / 003. Kraavid on ehitatud 1971. ja 1977. aastal. Uuendatava ala pindala kokku on 153,8 ha.

Aasakaasiku(PÜ-201) 5111610020010 / 001 (uuendatava ala pindala 108,9 ha) maaparandusehitisel suubuvad Aia 33403:001:0010 ja Jahimehe 33403:001:0106 kinnistutelt kraavid Vanamõisa jõkke (joonis 1). Maapinna lang on kinnistutel loodesuunaline. Uuendatavast kraavist 01 allavoolu jääva lõigu seisukord võimaldab peale uuendustööde teostamist tellija kinnistutel maaparandusehitise toimimist.

Raba3 (TTP-425) 5111310010200 / 004 (uuendatava ala pindala 39,5 ha) ja Raba2 (TTP-425) 5111310010200 / 003 (uuendatava ala pindala 5,4 ha) maaparandusehitistel suubuvad Pärna 50404:004:0170 kinnistult kraavidest veed eesvoolude ja kraavide kaudu Nurtu jõkke (joonis 2). Kinnistul on maapinna lang põhja- ja edelasuunaline. Uuendatavatest kraavidest 21, 22 ja 28 allavoolu jäävate lõikude uuendamine ei ole hädavajalik. Eesvool 13 uuendatakse Pärna kinnistu piires, allavoolu jääva lõigu seisukord võimaldab peale uuendustööde teostamist tellija kinnistul maaparandusehitise toimimist.

Uuendataval alal truupe ei uuendata.

Kuivenduskraavid ja eesvool on vaja uuendada ning kraaviprofiilid taastada, selle tulemusena on võimalik taastada metsa kasvuks soodne veerežiim ning luua kinnistutel metsa majandamiseks paremad tingimused.

Uuendustööde kavaga on ettenähtud 1) Kraavi pervedelt võsa-, peenmetsa-, ja metsa likvideerimine 12m laiuselt (kraavi siseservast kraavi suunas 5m, mulde (noole)

suunas 7m) ning kändude juurimine. Kraavitrasside mahamärkimise aluseks kasutada joon. 1.9 var. B (vt.lisad). Projektplaanile on märgitud kuivenduskraavide tööde teostamise ja mullavalli asukoht voolusuuna tingmargina.

2) Kraavide puhastamine settest (st. kraaviprofiili taastamine) 3) Kraavidest tuleva sette (pinnase) planeerimine liigeldavaks muldeks. Vajadusel kraavist tulev sete ja kännud tõsta üle kraavi metsa alla ning planeerida (võimalusel kännud matta), kuhjatisi ei tohi jääda ning pinnavee äravoolu kraavi ei tohi takistada, iga 30-50m järel tuleb selleks jätta katkestus. 4) Kraavide keskmised parameetrid peale uuendamist ei muutu (võrreldes varem projekteeritute): **nõlvus 1:1,5, põhjalaius 0,4m, sügavus 1,2-1,3m.**

Uuendustööde kava hõlmab **8,737 km** kuivenduskraavi ja **0,307 km** eesvoolu puittaimestikust ja setetest puhastamist. Piiritähised peavad tööde käigus säilima. Uuendustööde kava autor on Ove Mengel tel. 53325369.

EESVOOLU UUENDAMINE

tab.1

Maaparandussüsteemi omanik	Karo Mets OÜ (Pärna 50404:004:0170)	Investeeringuobjekti koondnimetus	Aia, Jahimehe ja Pärna katastriüksuste kuivenduskraavide uuendustööde kava			
Maaparandusehitise nimi	Raba3 (TTP-425)			kood	004	
Maaparandussüsteemi kood	5111310010200					
Eesvoolu		Sette eemaldamine voolusängist			Veejuhtmel puittaimestiku eemaldamine	
Nimetus	Lõigu pikkus (m)	sette maht (m3/m)	mehhanismiga (M) m3	käsitsi(K) (m3)	veejuhtme nõlv (V;P)	raiumine (ha)
1	2	3	4	5	6	7
13	307	1,2	368		V	0,37
Kokku	307		368			0,37

Kõik kokku	307		368			0,37
Kava koostaja nimi	Ove Mengel	Koostaja allkiri	/allkirjastatud digitaalselt/	Kuupäev	31.08.2023	

KUIVENDUSKRAAVI UUENDAMINE

tab.2

Maaparandussüsteemi omanik	Karo Mets OÜ (Aia 33403:001:0010)	Investeeringuobjekti koondnimetus	Aia, Jahimehe ja Pärna katastriüksuste kuivenduskraavide uuendustööde kava		
Maaparandusehitise nimi	Aasakaasiku(PÜ-201)			kood	001
Maaparandussüsteemi kood	5111610020010				
Veejuhtme nimetus, nr.	Veejuhtme paiknemine metsamaal (m)	Veejuhtme paiknemine muul maal (m)	Veejuhtme lõigu pikkus kokku (m)	Sette maht (m3)	Puittaimestiku raiumise maht (ha)
1	2	3	4	5	6
01	288		288	346	0,35
02	694		694	833	0,83
03	647		647	776	0,78
04	182		182	218	0,22
05	550		550	660	0,66
10	694		694	833	0,83
11	501		501	601	0,60
12	159		159	191	0,19
Kokku	3715		3715	4458	4,46

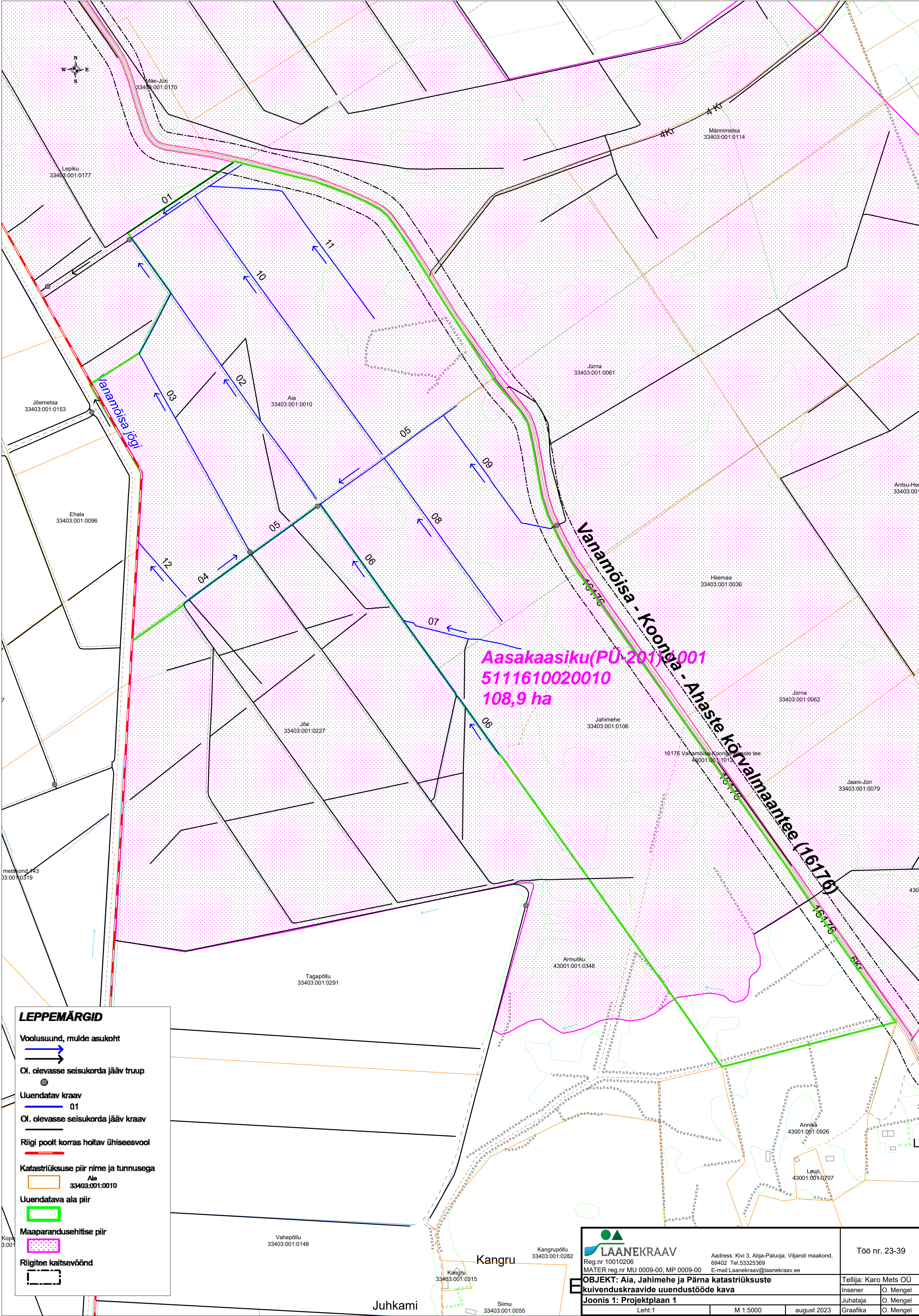
Maaparandussüsteemi omanik	Karo Mets OÜ (Jahimehe 33403:001:0106)	Investeeringuobjekti koondnimetus	Aia, Jahimehe ja Pärna katastriüksuste kuivenduskraavide uuendustööde kava		
Maaparandusehitise nimi	Aasakaasiku(PÜ-201)			kood	001
Maaparandussüsteemi kood	5111610020010				
Veejuhtme nimetus, nr.	Veejuhtme paiknemine metsamaal (m)	Veejuhtme paiknemine muul maal (m)	Veejuhtme lõigu pikkus kokku (m)	Sette maht (m3)	Puittaimestiku raiumise maht (ha)
1	2	3	4	5	6
06	668		668	802	0,80
07	265		265	318	0,32
08	437		437	524	0,52
09	353		353	424	0,42
Kokku	1723		1723	2068	2,07

Maaparandussüsteemi omanik	Karo Mets OÜ (Pärna 50404:004:0170)	Investeeringuobjekti koondnimetus	Aia, Jahimehe ja Pärna katastriüksuste kuivenduskraavide uuendustööde kava		
Maaparandusehitise nimi	Raba3 (TTP-425)			kood	004
Maaparandussüsteemi kood	5111310010200				
Veejuhtme nimetus, nr.	Veejuhtme paiknemine metsamaal (m)	Veejuhtme paiknemine muul maal (m)	Veejuhtme lõigu pikkus kokku (m)	Sette maht (m3)	Puittaimestiku raiumise maht (ha)
1	2	3	4	5	6
14	225		225	270	0,27
15	93		93	112	0,11
16	390		390	468	0,47
17	166		166	199	0,20
18	322		322	386	0,39
19	248		248	298	0,30
20	202		202	242	0,24
22	102		102	122	0,12
23	253		253	304	0,30
24	127		127	152	0,15
26	63		63	76	0,08
27	37		37	44	0,04
28	393		393	472	0,47
Kokku	2621		2621	3145	3,15

Maaparandussüsteemi omanik	Karo Mets OÜ (Pärna 50404:004:0170)	Investeeringuobjekti koondnimetus	Aia, Jahimehe ja Pärna katastriüksuste kuivenduskraavide uuendustööde kava		
Maaparandusehitise nimi	Raba2 (TTP-425)			kood	003
Maaparandussüsteemi kood	5111310010200				
Veejuhtme nimetus, nr.	Veejuhtme paiknemine metsamaal (m)	Veejuhtme paiknemine muul maal (m)	Veejuhtme lõigu pikkus kokku (m)	Sette maht (m3)	Puittaimestiku raiumise maht (ha)
1	2	3	4	5	6
21	404		404	485	0,48
22	16		16	19	0,02
23	45		45	54	0,05
24	141		141	169	0,17

25	72		72	86	0,09
Kokku	678		678	814	0,81

Kõik kokku	8737		8737	10484	10,48
Kava koostaja nimi	Ove Mengel	Koostaja allkiri	/allkirjastatud digitaalselt/	Kuupäev	31.08.2023



LEPPEMÄRGID

Voolusuund, mulde asukoht



Ol. olemasse seisukorda jääv trupp



Uuendatav kraav

01

Ol. olemasse seisukorda jääv kraav

Riigi poolt korras hoitav ühiseesvool

Katastriüksuse piir nime ja tunnusega

Aia
33403.001.0010

Uuendatava ala piir



Maaparandusehitise piir



Riigitee kaitsevöönd



LAANEKRAAV
Reg.nr 10010206
MATER reg.nr MU 0009-00, MP 0009-00
E-mail: Laanekraav@laanekraav.ee

Address: Kivi 3, Abja-Paluoja, Viljandi maakond,
69402 Tel. 53325369

Töö nr. 23-39

OBJEKT: Aia, Jahimehe ja Pärna katastriüksuste

kuivenduskraavide uuendustööde kava

Joonis 1: Projektpaan 1

Tellijä: Karo Mets OÜ

Insener O. Mengel

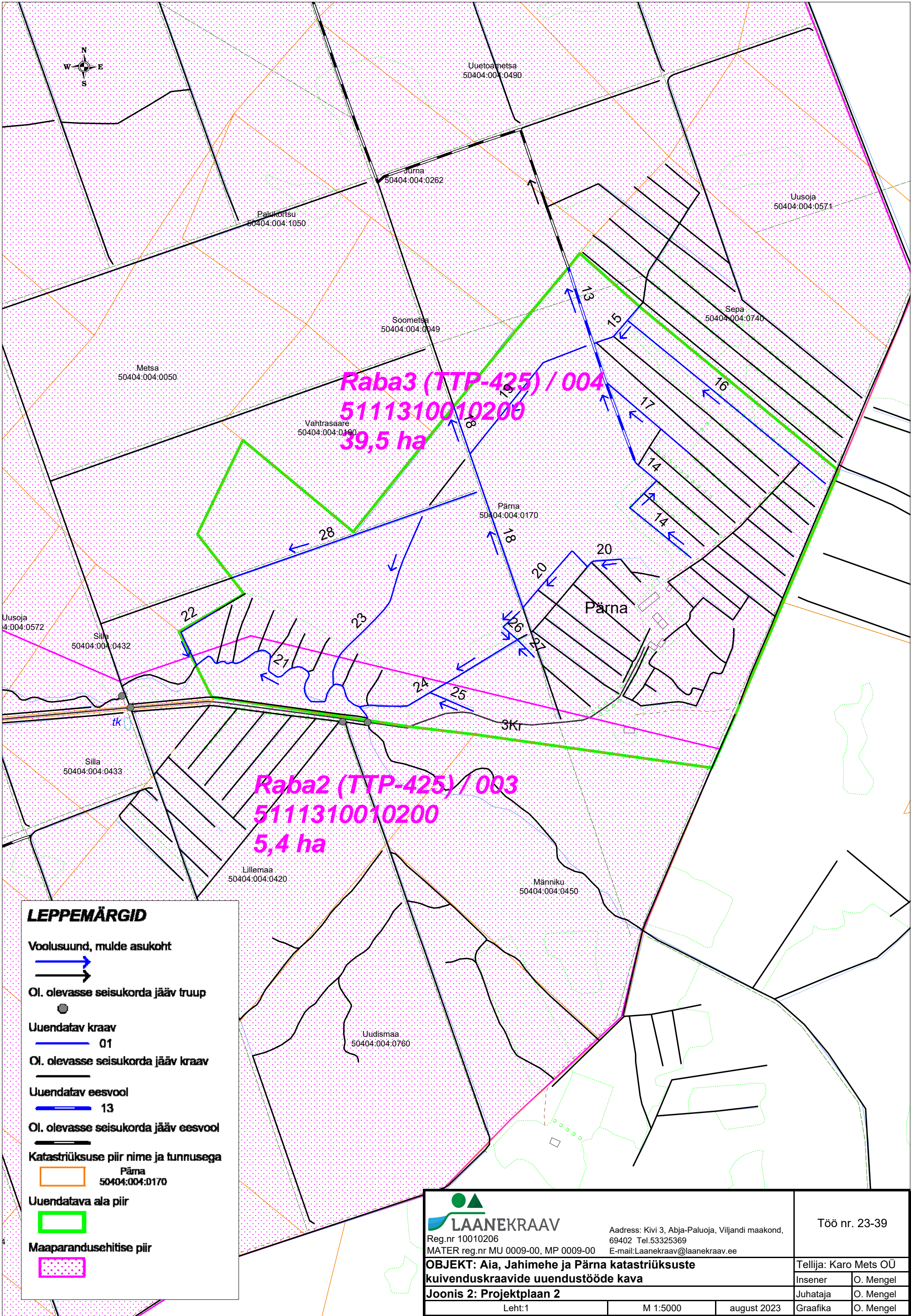
Juhataja O. Mengel

Graafika O. Mengel

Leht 1

M 1:5000

august 2023



Kraavitrasside asukohad on näidatud kuivendusvõrgu plaanil, kus ühele või kahele poole trassi tähistavat joont märgitakse väikestes ristkülikutes trassi laius meetrites. Mullavallide asukohta trassil (vasemal või paremal pool kraavi) näitab voolusuunda tähistava noolekese asend. Kaevatava kraavi suure ristlõike korral tuleb lühematel kraavilõikudel enam-vähem ühekõrguse mullavallisaamiseks antud kraavi ääres osa väljakaevatud mullast paigaldada kahele poole kraavi. Mullavallide paigaldamisel pannakse noolekesed kahele pooetrassijoon. Trassi laiuste muutumisel on kuivendusvõrgu plaanil vastavate pikettide vahele risti kraavitraasiga tõmmatud punktiirjoon.

Projekteeritud teede trassi laiuse kraavivõrgu plaanil ei näidata, sest need on märgitud pikiprofiili vastaval real.

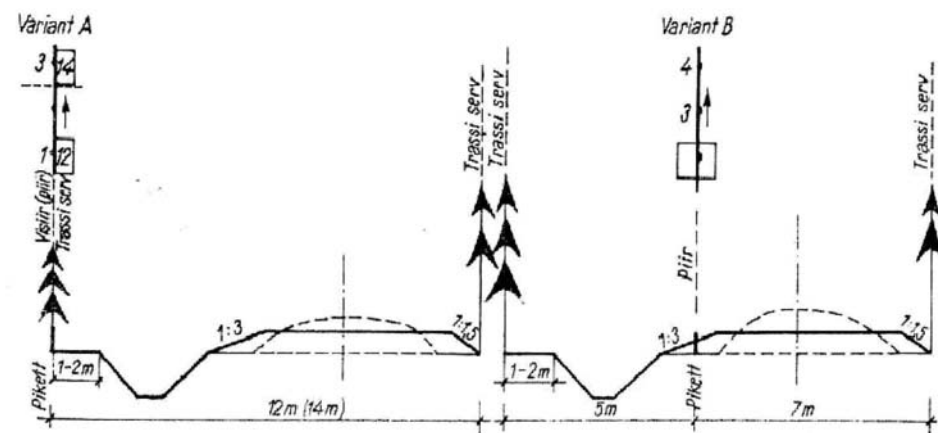
Trassi laiust määravate arvude (ristkülikutes) asend näitab, kuhu poole tuleb trass raiuda.

- Piiridele, visiiridele ja kogu metsamassiivi läbivatele kinnikasvanud kvartalisihtidele projekteeritud uute kraavide korral mõõdetakse trassi laius piketaažliini joonelt vasemale või paremale piile (vt joonis 1).
- Vanade kraavide korral mõõdetakse trassi laiust kraavi kallastelt (kaldalt) ristkülikutes (ristkülikus) olevate arvude (arvu) poole. (vt. joonis 2). Mõõtmisel vältida kohti, kus kraavi kaldajoon on sissevarisemise tagajärjel nihkunud kõrvale.

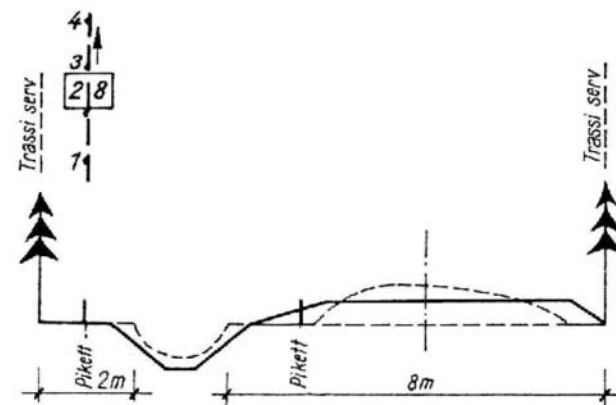
Eriti tähelepanelikult tuleb trass maha märkida teede ja mullavallide ristumiskohtades. Korralik trass võimaldab kaevata projekteeritud kraavid ning ehitada nõuetekohased teed, mullavallid ja truubid. Mullete väljaehitamine projekteeritud kõverusraadiustega tagab veoautode ja liiklusvahendite takistusteta liiklemise teelt mullavallile või pööramise ristuvale teele.

Kraavitrass tuleb maha märkida 6-10 m võrra pikemana projekteeritud kraavist, et ekskavaator saaks kaevetöid lõpetada ettemääratud kohas (kraavi alguses) kasvavat metsa vigastamata. Kraavitrassi tuleb pikendada (4-6 m laiuselt) kvartalisihini, teeni või ristuva kraavini ka siis, kui projekteeritud kraav mingil põhjusel (kuivad alad, madalamad künkad jne.) sinna ei ulatu. Sellise trassipikenduse sisseaiumise on vajalik nii ekskavaatori ülemineku tagamiseks uuele trassile kui ka liiklemistingimuste parandamiseks mullavallidel.

Trassi laiuse muutumise korral tuleb tagada sujuv üleminek ühelt laiuselt teisele ühe piketivahe ulatuses (s.o. pikettide vahel, kus on plaanil tõmmatud ristiolev punktiirjoon).



Joonis 1 Kraavitrassi laiuse mõõtmine visiiridel ja maavalduste piiridel, kui trass jääb piketaažliinist ühele poole (variant A) ja kahele poole (variant B)



Joonis 2 Kraavitrassi laiuse mõõtmine vana kraavi ääres (pikett võib olla ükskõik kummal pool kraavi).