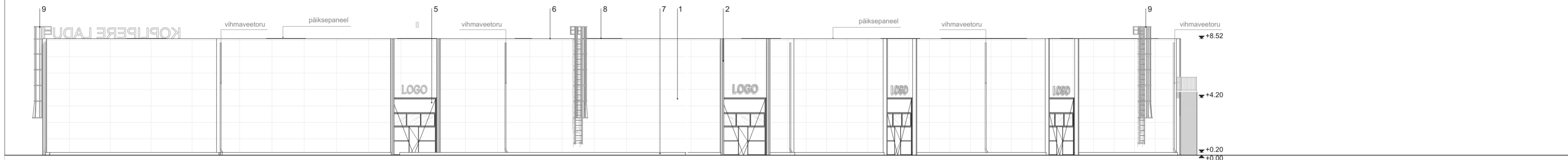
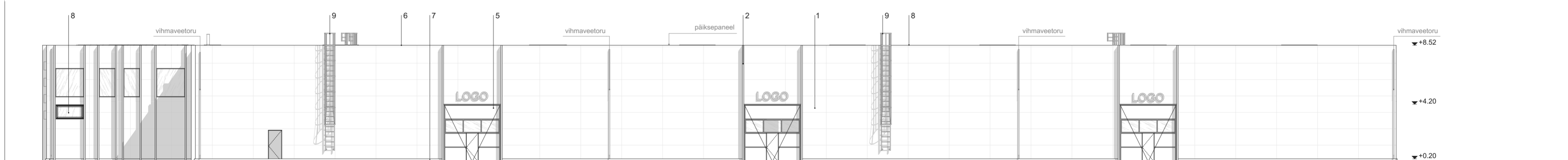


Vaade B



Vaade C



Vaade D

MÄRKUSED:

1. Projekt on koostatud vastavalt projekteerimise lähteülesandele / tehnilisele kirjeldusele, kehtivatele normidele ja nõuetele ning Heale Ehitustavale (ET- 1 0207 0068).
2. Vundamendi lahendus vastavalt ehitaja või konstruktori lähteandmele, vundament tuleb rajada kindlale kandvale pinnasele, vajadusel pinnast tihendada, ning arvestada EVS 840:2017 "Juhised radoonikaitselise meetmete kasutamiseks uutes ja olemasolevates hoonetes" ehitamise põhimõtteid.
3. Rohkem infot konstruktsiooni kihtide, sõmede, soojusjuhtivuse, õhumürasolatsiooniindeksi ning tulepüsivuse kohta lahendatakse läbi järgmistes staadiumites või tootja poolt.
4. Kõikide ehitusmaterjalide ja ehitustööde kvaliteet peab vastama EV-s kehtivate seadusandlike aktide järgi kehtestatud nõuetele ja olema kooskõlas hea ehitustavaga (ET- 1 0207 0068).
5. Kandekonstruktsiooni lahenduse kinnitab konstruktsiooni projekteerija vastavalt koormustele, nõuetele, heale ehitustavale (ET- 1 0207 0068) ja ehitusnormidele. Enne ehitamist tuleb veenduda konstruktsiooni (kihtide) õigsuses, ebatäpsuste või küsimuste korral kontakteeruda projekteerijaga.
6. Ehitustöoteid käsitleda ja paigaldada vastavalt tootja poolsele nõuetele, juhistele, heale ehitustavale (ET- 1 0207 0068) ja ehitusnormidele ning arvestada deformatsioonivõimega.
7. Ehitusmaterjalide võib asendada vaid samaväärsete välimuste ning tehniliste näitajatega analoogide vastu.
8. Lamekatuse kasutamisel kalded sajuveelehtri suunas lahendab ehitaja koostöös vee-kanalisatsiooni projekteerijaga.
9. Siseviimistlus: vastavalt sisearhitektuursele lahendusele.
10. Niisketes ja märgades ruumides tuleb konstruktsiooni ja tooteid kasutada vastavalt heale ehitustavale (ET- 1 0207 0068) ning tootjapoolsetele juhenditele, samas tuleb viimistluskihi all kasutada niiskustõket. Märgruumides on ette nähtud rippplagi - täpsustatakse järgmises staadiumis või SA projektiga.
11. Ehitustööd tuleb teostada järgides kogumike Maa RYL 2010, maaritööde RYL 2012, Tarindi RYL 2010, Tehnosüsteemide RYL 2002 ja viimistlus Sisetööde RYL 2013 nõuete teise klassi taset.
12. Heliisolatsiooni osas lähtuda EVS 842:2003 "Ehitiste helisolatsiooninõuded. Kaitse müra eest" nõuetest.
13. Joonised printida ja käsitleda vastavalt PDF failile õiges mõõtkavas.

NB: JOONISEID KÄSITLEDA AINULT KOOS ERIOŚADE JOONISTEGA, KÕIK MÕÕDUD KONTROLLIDA ARHITEKTI JA KONSTRUKTORI JOONISTELT NING LÕPLIKUD MÕÕDUD KONTROLLIDA PLATSIL ENNE TOOTE VALMISTAMIST. TEHNILISED LAHENDUSED TÄPSUSTAB EHITAJA, INSENER VÕI TOOTJA.

- 1 FASSAAD sandwich paneel täpsustatakse põhiprojektis tehase näidete põhjal arhitekti ja tellijaga
- 2 FASSAADI RIBID plekk RAL7016
- 3 ALUMIINIUMAKNAD kolmekordse klaaspaketiga RAL7016 täpsustatakse põhiprojektis tehase näidete põhjal arhitekti ja tellijaga
- 4 VÄLISUKS kolmekordse klaaspaketiga RAL7016 täpsustatakse põhiprojektis tehase näidete põhjal arhitekti ja tellijaga
- 5 TÕSTUKS RAL7016 täpsustatakse põhiprojektis tehase näidete põhjal arhitekti ja tellijaga
- 6 KATUSEKATE SBS rullmaterjal
- 7 SOKKEL betoon sandwich paneel
- 8 SUITSULUGUID
- 9 STATIONAARNE REDEL

NR	Kuupäev	Muudatus	Autor
KONTSEPT arhitektuuribüroo		Objekt: BÜROO- LAOHOONE	Töö nr: 22-79
		Tellijaga: Favorte Koplipere OÜ	Projekti osa: AR
Kontsept Arhitektuuribüroo OÜ Tartu maantee 82, 10112 Tallinn, Harjumaa, Eesti Reg. nr. 14727651 MTR EEP004231 Mob. +372 55 609 301 info@kontsept.ee www.kontsept.ee		Address: Koplipere tee 1, Rae küla, Rae vald, Harju maakond	Projekti staadium: EP
		Joonise nimetus: 2279_EP_AR-6-01_v06_vaated	Joonise nr: 6-01
Arhitekt: Margo Koppel, Kaidi Pöder, Miia Natka		Muudatus: v06	Muudatus: v06
		Mõõtkava: 1:200	Joonise formaat: A2
Vastutav Arhitekt: Margo Koppel		Kuupäev: 06/02/2024	