

ÜLÄÄNERANNA VALLAVOLIKOGU

OTSUS

EELNÕU

Lihula

XX.XX.202X

Lääneranna valla tuuleparkide eriplaneeringu asukoha eelvaliku ja keskkonnamõju strateegilise hindamise esimese etapi aruande vastuvõtmine ala nr 2 ja 2a osas

Lääneranna Vallavolikogu 14.05.2020 otsusega nr 197 algatati Lääneranna vallas elektrienergia tootmiseks rajatavatele tuuleparkidele sobivate arendusalade leidmiseks, tuulepargi ja selle toimimiseks vajaliku taristu kavandamiseks kohaliku omavalitsuse eriplaneering ning planeeringu keskkonnamõju strateegiline hindamine (KSH). Vastavalt planeerimisseaduse (PlanS) § 95 lõikele 1 tuleb kohaliku omavalitsuse eriplaneering koostada olulise ruumilise mõjuga ehitise püstitamiseks, kui nimetatud ehitise asukoht ei ole määratud üldplaneeringuga. Vabariigi Valitsuse 01.10.2015 määruse nr 102 „Olulise ruumilise mõjuga ehitiste nimekiri“ kohaselt on olulise ruumilise mõjuga ehitiseks tuulepark. Vabariigi Valitsuse 26. juuni 2003. a määruse nr 184 „Võrgueeskiri“ tähenduses moodustavad tuulepargi vähemalt kaks alates 30 meetri kõrgust elektrituulikut, mis on elektrivõrguga ühendatud. Lääneranna valla tuuleparkide eriplaneeringu eesmärgiks on leida kogu Lääneranna valla territooriumil asukohad tuuleparkidele minimaalse suurusega 250 ha.

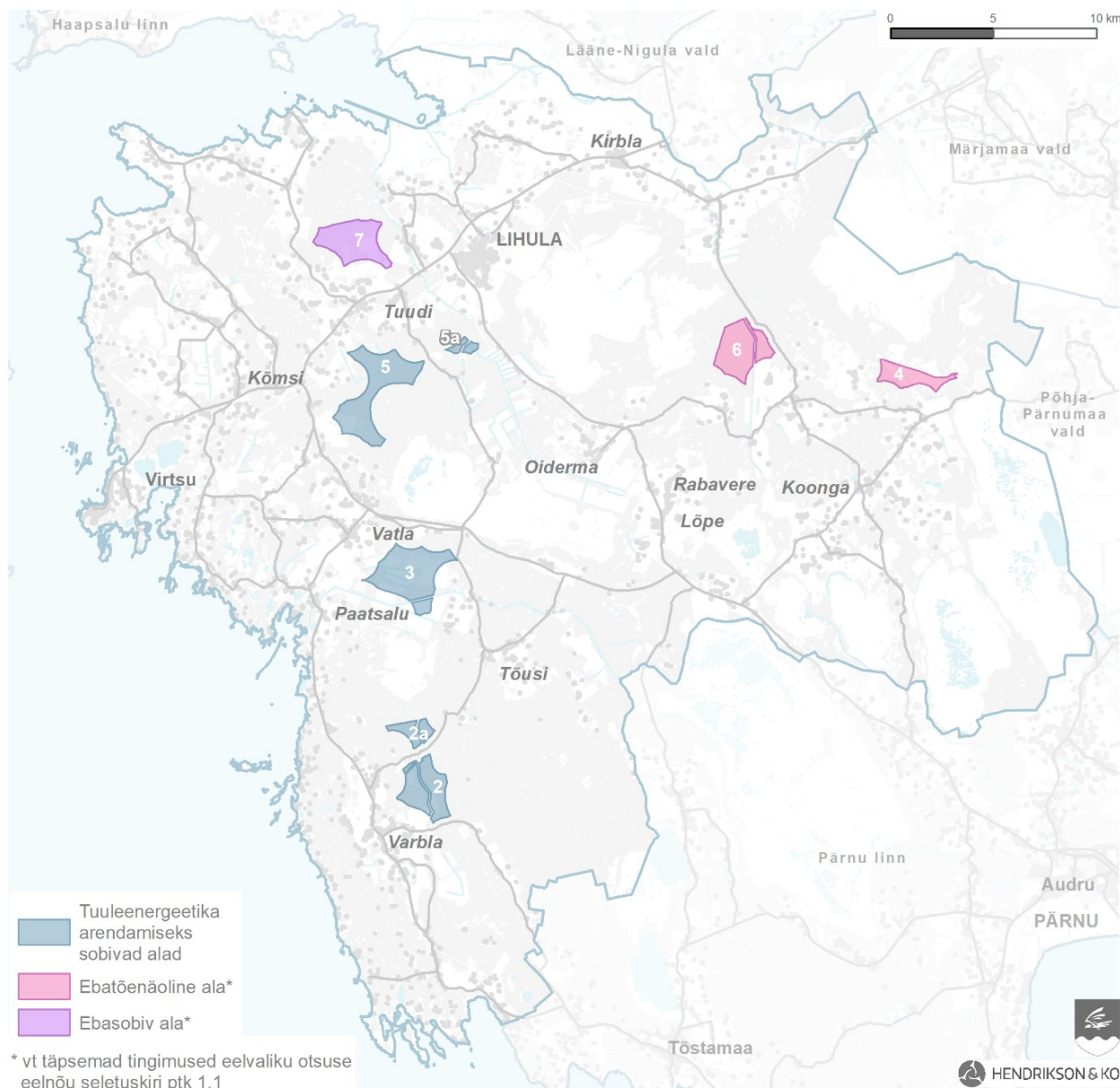
Vastavalt PlanS § 100 lõikele 1 ja 3 toimus ajavahemikul 14.09.2021 kuni 13.11.2021 eriplaneeringu asukoha eelvaliku lähteseisukohtade ja keskkonnamõju strateegilise hindamise väljatöötamise kavatsuse avalik väljapanek. Saabunud seisukohtade ja nendega arvestamise kokkuvõtte on toodud Lääneranna Vallavalitsuse koduleheküljel aadressil www.laanerannavald.ee.

Vastavalt PlanS § 101 lõikele 1 ja 3 toimusid 13.01.2022 ja 14.01.2022 Koonga koolimajas, Varbla rahvamajas, Kõmsi rahvamajas ja Lihula kultuurimajas asukoha eelvaliku lähteseisukohtade ja keskkonnamõju strateegilise hindamise väljatöötamise kavatsuse avaliku väljapaneku tulemuste avalik arutelu.

Lähteseisukohtadele, väljatöötamise kavatsusele ja nendele laekunud tagasisidele tuginedes töötati välja eriplaneeringu asukoha eelvalik ja keskkonnamõju strateegilise hindamise I etapi aruanne (otsuse lisa 1), mille käigus analüüsiti tuulepargi rajamiseks esialgselt sobivaid alasid. Esialgselt sobivad alad olid määratud geoinformaatilise analüüsi käigus, kus välistati tuuleparkide jaoks ebasobivad loodus- ja inimkasutuses alad koos asjakohaste puhvritega (vt pikemalt asukoha eelvaliku ja KSH I etapi aruande dokument, ptk 1.1). Esialgselt sobivaid alade analüüsimisel võeti aluseks olemasolevad väärtused (väljakujunenud asustusalad, kultuuri- ja loodusväärtused) ning kaasnevad mõjud (müra, varjutus, mõju varale, linnustikule, nahkhiirtele, Natura 2000 aladele, rohevõrgustikule jt tegurid). Samuti analüüsiti tuulikute püstitamise kaasnevat maavarade, jäätmete ja ringmajanduse, avariilukordade esinemise, riigikaitseliste objektide, mobiilside, kliimamõjude, põhja- ja pinnavee seisukohast. Kõikidest nendest valdkondadest lähtuvalt seati tingimused tuuleparkide edasisele arendamisele (vt pikemalt asukoha eelvaliku ja KSH I etapi aruande dokument, ptk 1.2).

Eriplaneeringu lähteseisukohtade ja väljatöötamise kavatsuse avalikustamise tulemusel otsustati käsitleda tuulepargi rajamiseks esialgselt sobivate aladena kõiki 7 analüüsi tulemusel selgunud ala. Keskkonnaameti poolsete puhvrite rakendamisel märtsis 2022 vähenes ala nr 1 pindala oluliselt, mistõttu otsustati see ala edasisest analüüsist välja jätta. Eelpool loetletud mõjuvaldkondi silmas pidades osutusid eelvalikus sobivamateks alad nr 2 ja 2a, 3 ning 5 ja 5a (vt alljärgnev joonis 1). Ala nr 7 loeti eelvalikus sisuliselt ebasobivaks alaks, kus ilma konkreetsete uuringute, täiendava

Natura hindamise ja teiste keskkonnamõjude hindamise positiivsete tulemusteta ei ole võimalik kaaluda tuulepargi rajamist. Võimalike võrguühenduste ulatuslike vahemaade ja teiste ebasoodsate asjaolude tõttu (vt pikemalt asukoha eelvaliku ja KSH I etapi aruande dokument, ptk 1.2) osutusid ebatõenäoliseks alad nr 4 ja 6. Leevendavate meetmete kasutamisel ja huviliste ilmnemisel võib tuuleparkide rajamine osutada ka aladel 4 ja 6 siiski võimalikuks.



Joonis 1. Eriplaneeringu eelvaliku ja KSH I etapi aruande tulemused.

Planeerimisseadus ei reguleeri mitu sobivat asukohta peab asukoha eelvaliku menetluses leidma. Samuti ei reguleeri planeerimisseadus, et mitu võimalikku eelvaliku ala peaks kinnitama ühe otsusega. Kui kohaliku omavalitsuse eriplaneeringu asukoha eelvalikus leitakse tuuleparkidele mitu sobilikku asukohta, siis on võimalik koostada detailne lahendus nii mitmes asukohas, kui selleks on vajadus.¹ Lähtuvalt sellest, et asukoha eelvaliku menetluses leiti tuuleparkidele mitu sobivat asukohta, koostas Lääneranna Vallavolikogu vastavalt leitud asukohtadele eelvaliku otsuste eelnõud. Asukohad on iseloomult erinevad, samuti varieerub asukohtade löikes huvi nende realiseerimiseks, mistõttu on põhjendatud eelvaliku otsus langetada igale asukohale eraldi.

Ala nr 2 ja 2a (pindala vastavalt 448 ja 145 ha) paiknevad valla lõunaosas, Varbla – Helmküla piirkonnas, valdavalt metsamaal. Alal puuduvad tuulepargi arendamist välistavad kriteeriumid. Aladest läänesuunas, mitte lähemal kui 1 km ala piirist, paikneb mitmeid majapidamisi. I etapi

¹ ORME juhend. Kättesaadav: <https://planeerimine.ee/aktid-ja-kohtulahendid/orme-planeerimine/kas-olulise-ruumilise-mojuga-ehitise-asukoht-on-voimalik-valida-mitmes-kohas-ja-koostada-ka-detailne-lahendus-mitmes-kohas/>

KSH aruandes on ala iseloomust ja paiknemisest tulenevalt seatud järgmised täiendavad tingimused (lisaks üldtingimustele, mis rakenduvad kõikides asukohtades) detailse lahenduse ja mõjude hindamise aruande koostamiseks:

- 1) vältida võimalusel põllumassiivide asjatut killustamist tuulikute paigutamisel väärtuslikele põllumajandusmaadele;
- 2) välja töötada meetmed ja tingimused (nt teatud ajal kavandatavate tuulikute väljalülitamine ja/või vaiksemale töörežiimile ümberlülitamine), mis minimeerivad võimaliku müra koosmõju tekke kavandatavate tuulikute ja olemasoleva Mäli tuulepargi vahelistes elamupiirkondades (peamiselt Helmküla territooriumil);
- 3) korraldada laia kodupiirkonnaga haruldaste linnuliikide must-toonekurg ja merikotkas elupaigakasutuse uuringud;
- 4) jätta ala 2 keskel arendamata rohevõrgustiku koridori pikendusena vähemalt 400 m laiune koridor või sama lai (400 m) riba arendusala tugiala serva jäävas osas, et võimaldada elustiku liikumist arendusalast idapool olevasse metsamassiivi.

Lähtudes PlanS § 105 lõikest 1 esitati XX.XX.2022 Lääneranna valla tuuleparkide eriplaneeringu asukoha eelvaliku otsuste eelnõud koos keskkonnamõju strateegilise hindamise esimese etapi aruandega kooskõlastamiseks PlanS § 99 lõikes 1 nimetatud asutustele ning teavitati PlanS § 99 lõikes 2 nimetatud isikuid ja asutusi võimalusest avaldada kohaliku omavalitsuse eriplaneeringu asukoha eelvaliku otsuste eelnõude ja keskkonnamõju strateegilise hindamise esimese etapi aruande kohta arvamust.

Kooskõlas PlanS § 106 lõigetega 1 ja 3 toimus ajavahemikul XX.XX.2022 kuni XX.XX.2022 eriplaneeringu asukoha eelvaliku otsuste eelnõude ja keskkonnamõju strateegilise hindamise esimese etapi aruande avalik väljapanek. Saabunud seisukohtade ja nendega arvestamise kokkuvõtte on toodud Lääneranna Vallavalitsuse koduleheküljel aadressil: X. PlanS § 107 järgne avalik arutelu toimus XX.XX.2022.

XXX /.../ Täiendav osa laekunud kooskõlastusmärkuste, arvamuste ja avalikustamise tulemuste kohta ning otsuse eelnõus ja aruandes tehtud muudatuste kohta (PlanS § 108).

Lähtuvalt PlanS § 109 lõikest 3 võib asukoha eelvaliku otsusega kehtestada planeeringualal või selle osal ajutise ehituskeelu, lähtudes PlanS §-s 110 sätestatust. PlanS § 110 lõigete 1 ja 3 alusel võib planeeringu korraldaja kohaliku omavalitsuse eriplaneeringu detailse lahenduse koostamise ajaks kehtestada kuni kaheks aastaks (põhjendatud juhul pikendatuna kuni nelja aastani) ajutise planeerimis- ja ehituskeelu. Keelu alusel keelatakse üld- ja detailplaneeringu kehtestamine, ehitise püstitamiseks ehitusloa andmine, projekteerimistingimuste andmine ning katastriüksuse senise sihtotstarbe muutmine (PlanS § 42 lg 2 p-id 1-4). Ala nr 2 ja 2a puhul võib Lääneranna Vallavolikogu hinnangul edasises detailse lahenduse faasis olla vajalik ajutise planeerimis- ja ehituskeelu kehtestamine. Ajutise planeerimise ja ehituskeelu kehtestamine otsustatakse vallavolikogu poolt eraldi vajadusel eriplaneeringu detailse lahenduse menetluse käigus. Vastavalt PlanS § 110 lõigetele 5 ja 6 teavitatakse keelu kehtestamise otsuse-eelselt nõuetekohaselt kõiki puudutatud isikuid.

Lähtudes eeltoodust ning võttes aluseks planeerimisseaduse § 109 lõiked 1 ja 2 ning Hendrikson & Ko OÜ koostatud töö “Lääneranna tuuleparkide eriplaneeringu asukoha eelvalik ja I etapi aruanne” Lääneranna Vallavolikogu

otsustab:

1. Võtta vastu Lääneranna valla tuuleparkide eriplaneeringu asukoha eelvaliku ja keskkonnamõju strateegilise hindamise esimese etapi aruanne „Lääneranna tuuleparkide eriplaneeringu asukoha eelvalik ja I etapi aruanne“ (koostaja Hendrikson & Ko OÜ) alade nr 2 ja 2a osas (Lisad 1, 2 ja 3).

2. Võtta „Lääneranna tuuleparkide eriplaneeringu asukoha eelvalik ja I etapi aruanne“ (koostaja Hendrikson & Ko OÜ) (Lisa 1) aluseks Lääneranna valla tuuleparkide eriplaneeringu detailse lahenduse koostamisel aladel nr 2 ja 2a.
3. Detailse lahenduse koostamise ja keskkonnamõju strateegilise hindamise käigus viia läbi asjakohased uuringud, määrata kavandatava tuulepargi ehitusõigus ja lahendada muud asjakohased planeerimisseaduse § 126 lõikes 1 nimetatud ülesanded.
4. Lääneranna Vallavalitsusel avaldada käesolev otsus Ametlikes Teadeannetes, Lääneranna valla veebilehel ning teha teatavaks planeerimisseaduse § 99 lõigetes 1 ja 2 nimetatud isikutele ja asutustele hiljemalt 14 kalendripäeva jooksul otsuse vastuvõtmisest arvates.
5. Otsus jõustub teatavakstegemisest.
6. Otsust on võimalik vaidlustada 30 päeva jooksul otsuse teatavakstegemisest, esitades kaebuse Tallinna Halduskohtule halduskohtumenetluse seadustikus sätestatud korras või vaide Lääneranna Vallavolikogule haldusmenetluse seaduses sätestatud korras.

allkirjastatud digitaalselt

Armand Reinmaa
vallavolikogu esimees

Lisa 1. Lääneranna valla tuuleparkide eriplaneeringu asukoha eelvaliku ja keskkonnamõju strateegilise hindamise esimese etapi aruanne „Lääneranna tuuleparkide eriplaneeringu asukoha eelvalik ja I etapi aruanne“ (koostaja Hendrikson & Ko OÜ).

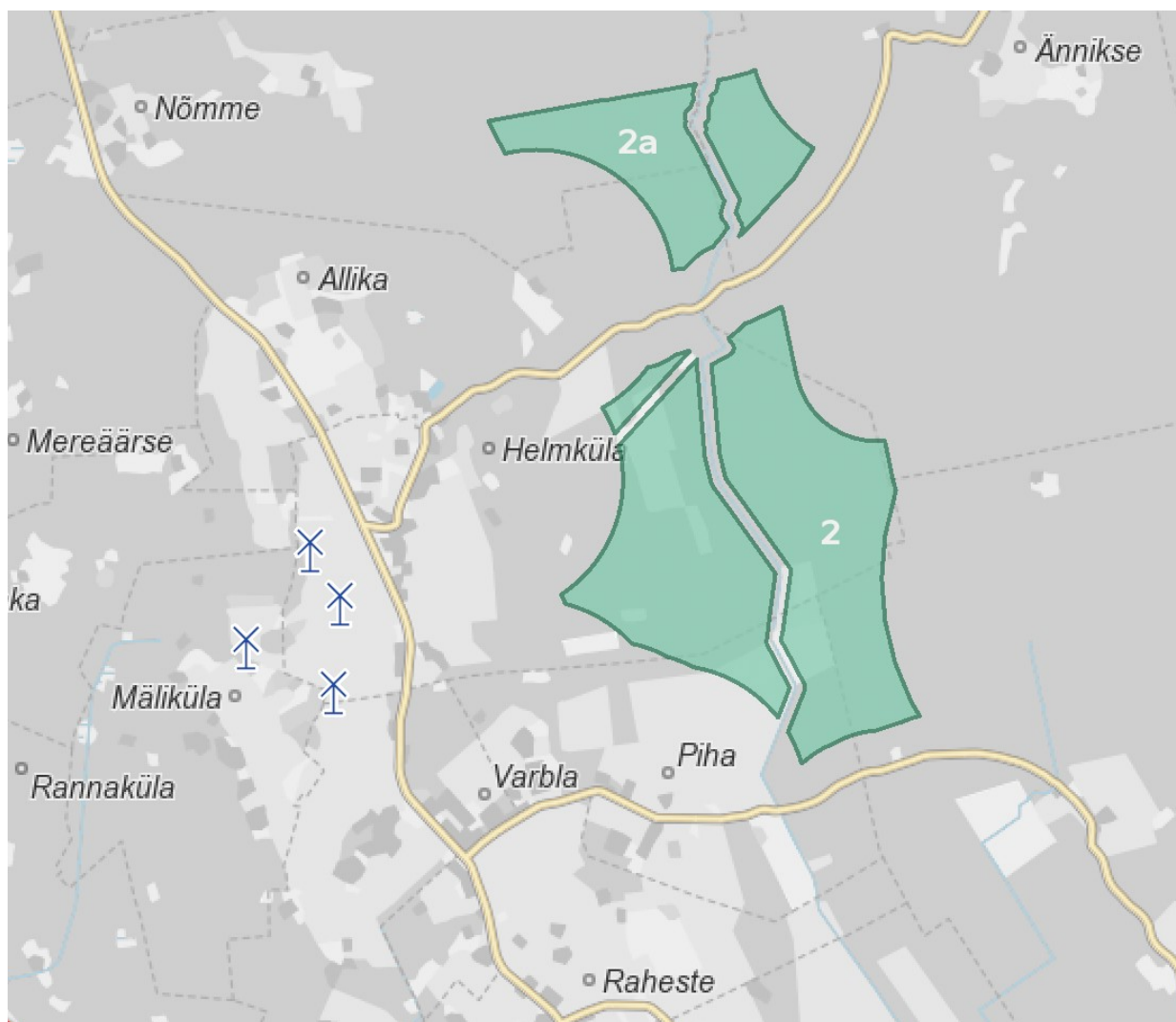
Lisa 2. Ala nr 2 ja 2a asukohaskeem.

Lisa 3. Ala nr 2 ja 2a piiresse tervikuna või osaliselt jäävad katastriüksused

“Läänranna valla tuuleparkide eriplaneeringu asukohta eelvaliku ja keskkonnamõju strateegilise hindamise esimese etapi aruande vastuvõtmise ala nr 2 ja 2a osas”

Lisa 2

Ala nr 2 ja 2a asukohaskeem



Ala nr 2 ja 2a piiresse tervikuna või osaliselt jäävad katastriüksused

| Katastritunnus | Asustusüksus | Lähiaadress |
|-----------------------|---------------------|---------------------|
| Ala 2 | | |
| 86301:004:0252 | Helmküla | Olevi |
| 86301:004:0321 | Helmküla | Iisaku |
| 86301:004:0381 | Helmküla | Kalda |
| 86301:004:0203 | Helmküla | Männamäe |
| 86301:004:0408 | Helmküla | Põlde |
| 86301:004:0446 | Helmküla | Abrami |
| 86301:004:0067 | Helmküla | Kalju |
| 86301:004:0074 | Helmküla | Künnisoo |
| 86301:005:0077 | Piha küla | Eeriku |
| 86301:005:0076 | Piha küla | Hansu |
| 86301:004:0139 | Helmküla | Ristikivi |
| 86302:003:0034 | Kilgi küla | Männikumetsa |
| 86301:004:0154 | Helmküla | Niine |
| 86302:003:0076 | Piha küla | Eespõllu |
| 86302:003:0035 | Piha küla | Sauemetsa |
| 86301:004:0179 | Helmküla | Vana-Andruse |
| 86301:004:0333 | Kilgi küla | Metsandiraba |
| 86301:004:0226 | Helmküla | Moringi |
| 86302:003:0056 | Koeri küla | Varbla metskond 63 |
| 86301:004:0330 | Piha küla | Metsandi |
| 86302:003:0079 | Kilgi küla | Varbla metskond 107 |
| 86301:004:0367 | Helmküla | Tagapõllu |
| 86301:004:0466 | Helmküla | Petersoni |
| 86302:003:0094 | Helmküla | Varbla metskond 163 |
| 86301:001:0352 | Helmküla | Kubja-Hansu |
| 86301:001:0353 | Helmküla | Hansu |
| 86301:001:0412 | Helmküla | Põllumetsa |
| 86301:001:0413 | Helmküla | Väike-Põllumetsa |
| 86301:001:0414 | Helmküla | Uuemetsandi |
| 86301:001:0456 | Helmküla | Soobiku |
| 86301:001:0457 | Helmküla | Hansumetsa |
| 43001:001:0151 | Helmküla | Kraavituse |
| 43001:001:0147 | Helmküla | Aabramimetsa |
| 43001:001:0458 | Helmküla | Kanakulli |
| Ala 2a | | |
| 86301:004:0280 | Nõmme küla | Kalliste |
| 86302:002:0061 | Allika küla | Liimanni |
| 86302:002:0062 | Nõmme küla | Liimanni |
| 86302:002:0122 | Nõmme küla | Tõnise |

| | | |
|----------------|--------------|---------------------|
| 86302:002:0224 | Allika küla | Hindreku |
| 86302:002:0222 | Allika küla | Tõusla |
| 86301:004:0389 | Nõmme küla | Hindreku |
| 86301:004:0458 | Allika küla | Varbla metskond 5 |
| 86302:002:0021 | Ännikse küla | Juhkama |
| 86301:004:0042 | Nõmme küla | Käära |
| 43001:001:0450 | Allika küla | Põdra |
| 86302:002:0215 | Allika küla | Männiku |
| 86302:002:0345 | Ännikse küla | Varbla metskond 116 |
| 86302:002:0344 | Ännikse küla | Varbla metskond 112 |
| 86301:001:0385 | Nõmme küla | Hanso |
| 43001:001:0441 | Nõmme küla | Kuuseseene |
| 86302:002:0214 | Nõmme küla | Männi |
| 86302:002:0063 | Ännikse küla | Pealt-Kübareste |
| 43001:001:0501 | Nõmme küla | Karu |
| 86301:004:0273 | Nõmme küla | Metsakalliste |
| 86302:002:0121 | Allika küla | Tõnise |