

**Põhjapoolse ja Lõunapoolse katastriüksuste detailplaneeringu keskkonnamõju  
strateegilise hindamise eelhinnang**

Koostaja:

Liisa Kaasik, BSc

Viljandi

2023

# Sisukord

1. Strateegilise planeerimisdokumendi ja kavandatava tegevuse lühikirjeldus.....	3
1.1. Kavandatava tegevuse lühikirjeldus ja asukoht.....	3
1.2. Strateegiline planeerimisdokument, keskkonnamõju strateegilise hindamise eelhinnangu eesmärk ja vajadus.....	3
2. Seotus teiste strateegiliste planeerimis-dokumentidega.....	4
2.1. Maakonnaplaneering.....	4
2.2. Pärsti valla üldplaneering.....	4
2.3. Koostatav Viljandi valla üldplaneering.....	4
2.4. Üleriigiline planeering „Eesti 2030+“.....	5
3. Mõjutatava keskkonna kirjeldus ja tegevusega eeldatavalt kaasnev mõju.....	5
3.1. Maakasutus.....	5
3.2. Loodusvarade kasutus.....	5
3.3. Pinnas.....	5
3.4. Veestik ja vee kasutus.....	6
3.5. Taimkate ja loomastik.....	7
3.6. Kaitstavad loodusobjektid ja Natura 2000 alad.....	7
3.7. Roheline võrgustik.....	8
3.7. Heited – müra, vibratsioon, õhusaaste, tahked jäätmed.....	8
3.8. Ajaloolise, kultuurilise või arheoloogilise väärtusega maastikud ja kohad.....	8
3.9. Inimese tervis ja vara.....	8
3.10. Tegevusega kaasnevad asjakohased mõjud ja hinnang KSH algatamise vajalikkuse kohta..	9
4. Asjaomaste asutuste seisukohad.....	10
5. Kokkuvõte.....	10

# **1. Strateegilise planeerimisdokumendi ja kavandatava tegevuse lühikirjeldus**

## **1.1. Kavandatava tegevuse lühikirjeldus ja asukoht**

Elelevi OÜ (registrikood 14272593) esitas Viljandi Vallavalitsusele ettepaneku detailplaneeringu algatamiseks Viljandimaal Viljandi vallas Kiini külas katastriüksustel 89901:001:2764 (Lõunapoolse) ja 89901:001:2762 (Põhjapoolse) (edaspidi detailplaneeringuala). Ettepaneku tegija soovib detailplaneeringualale rajada päikeseelektrijaama.

Päikeseelektrijaam on oma olemuselt tootmisettevõtte (elektrijaam), mis kujutab endast pinnasesse rammitud metallist tugivaiadele lõuna suunas paigaldatavaid päikese paneele. Paneelid asuvad gruppides/moodulites, mis ühendatakse elektrikaablitega. Päikeseelektrijaam piiratakse aiaga. Detailplaneeringuala suurus on ligikaudu 12,8 ha.

## **1.2. Strateegiline planeerimisdokument, keskkonnamõju strateegilise hindamise eelhindangu eesmärk ja vajadus**

Strateegiline planeerimisdokument keskkonnamõju hindamise ja keskkonnajuhtimissüsteemi seaduse (edaspidi KeHJS) tähenduses on antud juhul detailplaneering - üldplaneeringu elluviimiseks ja ruumilise terviklahenduse tagamiseks koostatav ehitustegevuse alusdokument.

Taotletaval detailplaneeringualal kehtib Pärsti Vallavolikogu 19.04.2006 määrusega nr 13 kehtestatud üldplaneering. Üldplaneeringu kohaselt on detailplaneeringu koostamine kohustuslik tootismaa krundi moodustamisel väljaspool kompaktse asustusega territooriumi. Üldplaneeringu kohaselt asub taotletav detailplaneeringuala peamiselt metsamajandusmaa juhtotstarbega maa-alal. Taotletud detailplaneeringu ulatust ja eesmärki arvesse võttes on taotletav detailplaneering kehtiva üldplaneeringuga määratud juhtotstarvet muutev. Detailplaneeringut taotletavale alale varem koostatud ei ole.

Taotletava detailplaneeringu puhul tuleb keskkonnamõju strateegilise hindamise (edaspidi KSH) algatamist kaaluda ja anda selle kohta eelhindang järgmistel alustel:

- koostatakse detailplaneering planeerimisseaduse § 142 lõike 1 punktis 1 või 3 sätestatud juhul (üldplaneeringuga määratud maakasutuse juhtotstarbe ulatuslik muutmine või muu kohaliku omavalitsuse üksuse hinnangul oluline või ulatuslik muutmine).
- Üldplaneeringu põhilahenduse muutmise ettepanekut sisaldava detailplaneeringu koostamisel tuleb anda eelhindang ja kaaluda KSH-d, lähtudes KeHJS § 33 lõigetes 4 ja 5 sätestatud kriteeriumidest ning § 33 lõike 6 kohaste asjaomaste asutuste seisukohtadest (planeerimisseadus § 142 lg 6).

Kavandatava tegevuse puhul tuleb hinnata, kas eeldatavalt võib ilmnedagi mõjusid, mis välistavad maakasutuse otstarbe muutmise lubatavuse ja võimaluse päikeseelektrijaama rajamise ehitusõiguse määramiseks. Mõjude väljaselgitamiseks antakse kavandatavale tegevusele eelhindang olemasoleva info alusel. Selle eesmärk on tagada otsustajatele (Viljandi Vallavolikogu) asjakohane informatsioon KSH algatamise või algatamata jätmise otsuse tegemisel. KSH vajalikkuse kohta tuleb küsida seisukohta kõigilt asjaomastelt asutustelt vastavalt KeHJS § 33 lõikele 6. Lõpliku otsuse KSH algatamise ja algatamata jätmise kohta langetab Viljandi Vallavolikogu.

## **2. Seotus teiste strateegiliste planeerimis-dokumentidega**

### **2.1. Maakonnaplaneering**

Viljandi maakonnaplaneering 2030+ on kehtestatud Riigihalduse ministri poolt 06.04.2018 käskkirjaga nr 1.1-4/75. Maakonnaplaneeringu peamine eesmärk on maakonna ruumilise arengu põhimõtete ja suundumuste määratlemine, tasakaalustades seejuures riiklikud ja kohalikud huvid.

Maakonnaplaneering seab taastuvenergia objektide kavandamise üldise tingimusena vältida päikeseenergia tootmiseks mõeldud alade kavandamist väärtuslikele maastikele, roheline võrgustiku ja väärtusliku põllumajandusmaa aladele. Taotletav detailplaneeringuala ei asu maakonnaplaneeringu kohaselt väärtuslikel maastikel ega väärtusliku põllumajandusmaa aladel, kuid asub osaliselt roheline võrgustiku alal.

### **2.2. Pärsti valla üldplaneering**

Taotletaval planeeringualal kehtib Pärsti Vallavolikogu 18.02.1999 määrusega nr 8 kehtestatud üldplaneering. 05.11.2013 moodustus Viljandi vald, mis on Paistu valla, Pärsti valla, Saarepeedi valla ja Viiratsi valla õigusjärglane. Üldplaneeringu kohaselt on maakasutuse juhtotstarve metsamajandusmaa ja looduslik haljasmaa. Maakasutuse juhtotstarbe ulatusliku muutmise tõttu tuleb taotletavat detailplaneeringut pidada üldplaneeringut muutvaks. Detailplaneeringut taotletavale alale varem koostatud ei ole.

Pärsti valla üldplaneeringu kohaselt asub detailplaneeringuala osaliselt rohevõrgustiku Kiini Kuninga tugialal.

Pärsti valla üldplaneeringus on seatud rohevõrgustiku aladel järgmised kasutustingimused:

- Kaitsealadele jäävate rohestruktuurielementidel kehtivad kinnitatud kaitse-eeskirjad ja kaitsekorralduskavad;
- Tugialadel ja koridoridel paikneva tulundusmetsa arendamist ei piirata, v.a väärtuslikud märgalad, veekogude kaldalad, vääriselupaigad, kaitsealad ja seadustest tulenevad piirangutega alad;
- Tulenevalt maakonnaplaneeringust võrgustiku funktsioneerimiseks roheline võrgustiku struktuurielementidel looduslike alade osatähtsus tuumaladel ei tohi langeda alla 90%;
- Vältida tuumaladele ja koridoridesse olulise ruumilise mõjuga objektide kavandamist;
- Kavandatava asustuse planeerimisel jälgida, et ei lõigataks läbi rohelisi koridore ja ei seataks ohtu roheline võrgustiku toimimine või tuleb leida samaväärne asenduskoridor;
- Kaitsealuste liikide elupaikades tohib teha metsaraiet vaid kaitsekorralduskavas planeeritud kohtades ja ulatuses;
- järgida keskkonnakaitsenõudeid ja –soovitusi majandustegevuse arendamisel;
- tagada vääriselupaikade ja haruldaste taimekoosluste säilimine.

### **2.3. Koostatav Viljandi valla üldplaneering**

Koostamisel olev Viljandi valla üldplaneering on vastu võetud Viljandi Vallavolikogu 30.12.2020 otsusega 1-3/319. Käesoleva eelhinnangu koostamise ajal ei ole see veel kehtivaks õiguslikuks aluseks, kuid näitab kavatsust perspektiivse maakasutustotstarbe ja -tingimuste osas.

Taotletav detailplaneering asub osaliselt rohevõrgustiku alal. Koostatava Viljandi valla üldplaneeringu kohaselt tuleb igasuguse arendus- ja ehitustegevusega tagada roheline võrgustiku elementide sidusus ja säilimine.

## **2.4. Üleriigiline planeering „Eesti 2030+“**

Energeetikavaldkonna ühe peamise eesmärgina tuuakse planeeringus välja, et tuleb vältida soovimatut mõju kliimale, saavutada taastuvenergia suurem osakaal energiavarustuses, tagada energiasäästlike meetmete rakendamine ja energiatootmise keskkonnamõju vähendamine.

Planeeringus tuuakse välja, et elektritootmisvõimsuse arendamisel on vaja keskenduda Eesti varustamisele energiaga. Uued energiatootmisüksused tuleb paigutada ruumis ratsionaalselt ja kestlikult. Energiajulgeoleku kindlustamiseks tasub Eestil – lisaks põlevkivienergeetikale – keskenduda senisest rohkem hajutatumale piirkondlikule energiatootmisele. See parandab üldist energiajulgeolekut ja võimaldab paremini ära kasutada kohalikke energeetilisi ressursse (sealhulgas päike).

## **3. Mõjutatava keskkonna kirjeldus ja tegevusega eeldatavalt kaasnev mõju**

### **3.1. Maakasutus**

Planeeringuala asub Kiini külas katastriüksustel 89901:001:2764 (Lõunapoolse) ja 89901:001:2762 (Põhjapoolse), millede sihtotstarve on maatulundusmaa 100%. Alal on valdavalt metsamaa.

Planeeringuala ümbritsevad maatulundusmaa sihtotstarbega kinnistud. Ala lähiümbruses on valdavalt metsamaad, looduslikud rohumaad ja haritavad maad. Lõunapoolse ja Põhjapoolse katastriüksuseid eraldab eraomandis olev Juuriku tee (89901:001:2763).

Planeeringualal on järgmised kitsendused:

- Songa(TTP-395) maaparandussüsteemi maa-ala (6114240010061001) Lõunapoolse katastriüksusel;
- Elektripaigaldise kaitsevöönd Põhjapoolsel katastriüksusel;
- Kõssa oja VEE1142400 kalda kitsendused Lõunapoolse ja Põhjapoolse katastriüksuste piiril.

### **3.2. Loodusvarade kasutus**

Planeeringualal ei toimu kaevandamist ja ala ei asu maardlal. Maa-ameti maardlate kaardirakenduse andmetel ei asu planeeringualal maavarade leiukohti ja ala ei asu maavarade levialadel või perspektiivaladel. Planeeringuga kavandatav tegevus ei näe ette sellel alal taastumatute loodusressursside kasutamist. Kavandatava tegevuse elluviimiseks ei kasutata pinna- ja põhjavett.

### **3.3. Pinnas**

Maa-ameti mullastiku kaardirakenduse andmetel paiknevad alal erinevad mullad. Alal esineb gleistunud kahkjad leetunud mullad (Klg;Lpg), leostunud gleimullad (Go) , väga õhukesed ja õhukesed madalsoomullad (M'';M') ja gleistunud kahkjad leetunud mullad (Lpg).

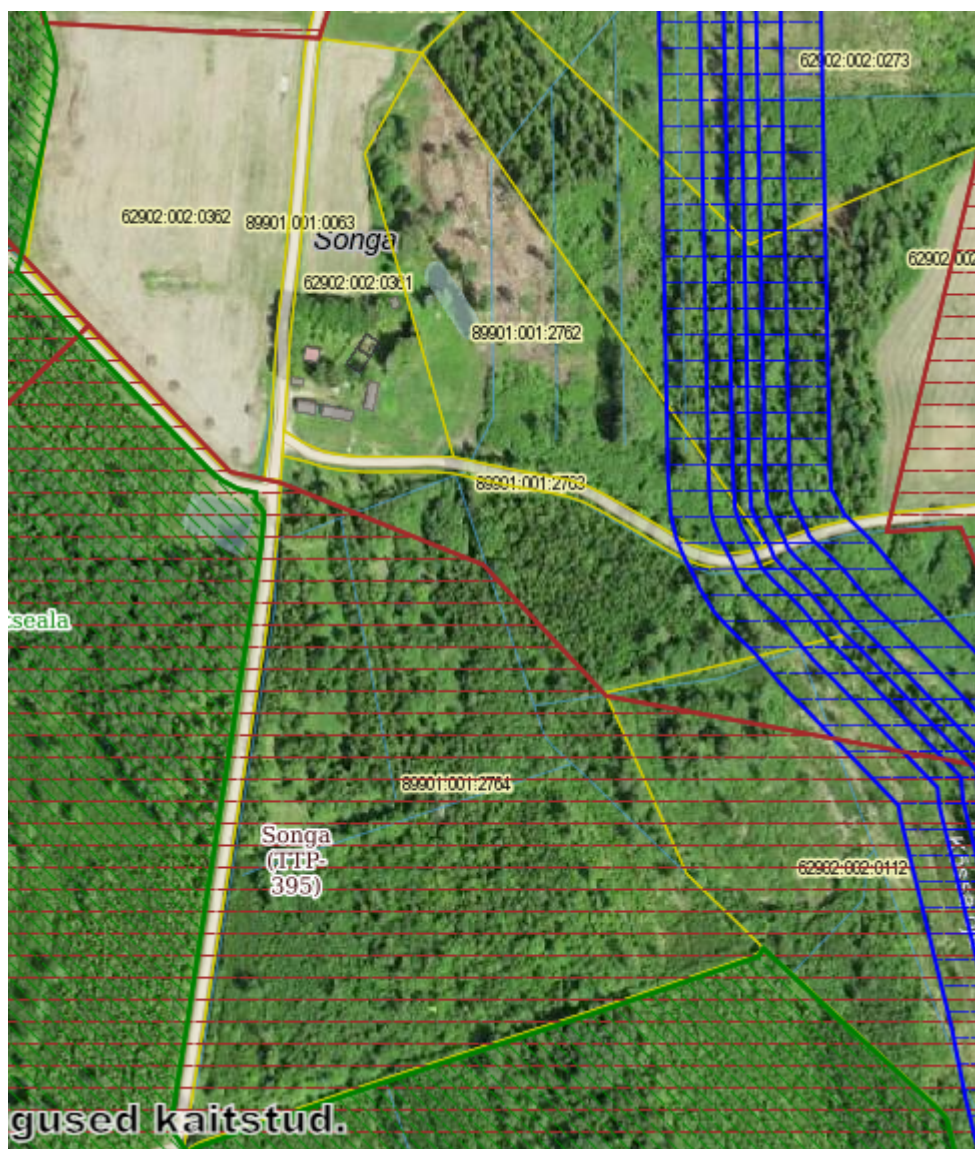
Päikeseelektrijaama rajamine ei muuda oluliselt mullastiku omadusi. Mõningal määral saab mõjuks mullastikule pidada mikrokliima muutumist paneelidega kaetud alal, kus paneelid takistavad otsese päikesevalguse ja sademete jõudmist maapinnale.

### 3.4. Veestik ja vee kasutus

Planeeringuala asub suhteliselt kaitstud põhjaveega alal. Kavandatava tegevusega ei muudeta pinna- ja põhjaveerežiimi. Päikeseelektrijaam ei vaja detailplaneeringuga veehaaret ega reoveesüsteemi kavandamist. Sademevee loomulik imbumine pinnasesse on tagatud kogu detailplaneeringuala ulatuses. Päikeseelektrijaama rajamise ehitusperioodil kasutatakse seadmeid, mille puhul on võimalikud lekked pinnasesse. Tegemist on vähetõenäolise ning lühiajalise mõjuga, mis taandub ehitustegevuse lõppemisel. Ehitamisel on oluline kasutada nõuetele vastavaid seadmeid. Päikeseelektrijaama kasutusel ei kaasne heiteid pinna- ja põhjavette.

Detailplaneeringualale ulatuvad Kõssa oja (VEE1142400) kalda piiranguvöönd, ehituskeeluvöönd ja veekaitsevöönd (vt joonis 1). Teadaolevalt ei taotleta ehitusõigust Kõssa oja ehituskeeluvööndisse, mistõttu puudub vajadus ehituskeeluvööndi vähendamiseks.

Detailplaneeringualal asuvad Songa maaparandussüsteemi kuuluvad kuivenduskraavid (vt joonis 1). Metsa raie ja kändude eemaldamine võib kahjustada maaparandussüsteemi. Vajalik on tegevus kooskõlastada Põllumajandus- ja Toiduametiga.



Joonis 1: Kõssa oja kalda kitsendused, maaparandussüsteemi paiknemine

### 3.5. Taimkate ja loomastik

Detailplaneeringualast moodustub suurema osa metsamaa. Detailplaneeringu elluviimisel tuleb maa kasutusotstarbe muutmise tõttu teha metsa raadamine. Raadamine tehakse, et võimaldada maa kasutamist muul otstarbel kui metsa majandamiseks. Raadamise korral raiutakse kogu alal olev mets, sealjuures tuleb välja juurida kannud, maapind tasandada ning valmistada ette päikesepaneelide paigaldamiseks.

Raadamise peamiseks negatiivseks keskkonnamõjuks on metsaliikidele sobivate elupaikade vähenemine, sealjuures on metsadel oluline roll kliimamuutuste leevendamisel. Raadamisel on pikaajaline mõju. Tootmise lõppemisel on võimalik ala küll uuesti metsastada ja ajapikku metsaökosüsteem taastub, kuid tegemist on pikaajalise protsessiga. Käesoleva eelhinnangu andmise ajal ei ole teada, kas detailplaneeringu ala kaetakse täies ulatuses päikesepaneelidega ja kas osa puittaimestikku säilib või mitte.

Vaadeldes ala lähiümbruse maastikupilti, on näha, et planeeringuala ümbruses on valdavalt põllu- ja metsamaad ning looduslikud rohumaad, mis pakuvad loomastikule alternatiivseid elupaiku.

KeHJS kohaselt loetakse oluliseks keskkonnamõjuks, kui viiakse läbi raadamine üle 100 ha suurusel maa-alal. Keskkonnamõju hindamise vajalikkuse eelhinnang tuleb anda maatulundusmaa sihtotstarbe muutmisel, kui maa pindala on suurem kui 100 ha. Seega ei anna raadamise ja sihtotstarbe muutmise ulatus alust eelhinnangu andmiseks ja sellest tulenevalt võib samuti eeldada, et mõju tervikuna ei ületa keskkonnataluvust.

Päikeseelektrijaama ümbritsetakse taraga, mis piirab loomade liikumist. Eelkõige on takistatud suurimetajate liikumine. Meetmed võimaliku negatiivse mõju vähendamiseks:

- Liigirikkuse vähenemist saab pidurdada vältides üldhävitava toimega herbitsiidide kasutamist päikeseelektrijaama alal.
- Pisiimetajate liikumise piiramise negatiivset mõju saab vähendada, valides piirdeaedade võrkude silma võimalikult suure.
- Põlluloomade ja –lindude elupaiku saab säilitada, kui päikesepaneelidega kaetud ala niidetakse harvem.
- Raadamise mõju vähendamiseks säilitada võimalikult palju kõrghaljastust kohtades, kuhu paneele ei paigaldata.

### **3.6. Kaitstavad loodusobjektid ja Natura 2000 alad**

Kaitstavad loodusobjektid on kaitsealad (sh kaitsealused pargid), hoiualad, kaitsealused liigid ja kivistised, püsielupaigad, kaitstavad looduse üksikobjektid ning kohaliku omavalitsuse tasandil kaitstavad loodusobjektid. Natura 2000 on üleeuroopaline kaitstavate alade võrgustik, mille eesmärk on tagada haruldaste või ohustatud lindude, loomade ja taimede ning nende elupaikade ja kasvukohtade kaitse või vajadusel taastada üleeuroopaliselt ohustatud liikide ja elupaikade soodne seisund.

Planeeringuala ei asu Natura 2000 alal. Lähim Natura 2000 võrgustiku ala (Leppoja loodusala, RAH0000266) jääb üle 5 km kaugusele, mille tõttu võib eeldada mõju puudumist Natura 2000 alale ja selle kaitse-eesmärkidele. Sellest tulenevalt ei ole asjakohane viia läbi Natura-eelhindamist.

Eesti Looduskaitse Infosüsteemi EELIS-e andmetel ei jää detailplaneeringualale kaitstavaid loodusobjekte ega ole registreeritud kaitsealuste liikide elupaiku, kuid ala ei piirneb Lõunapoolse katastrüüksusel Kuninga-Rimmu looduskaitsealaga (KLO1000729). Kuninga-Rimmu looduskaitseala kaitse-eesmärk on kaitsta, säilitada ja taastada väärtuslikke metsakooslusi. Detailplaneeringu elluviimisel hävib alal mets ja seal elavad liigid, kelle elupaik ühtib suure tõenäosusega ka Kuninga-Rimmu looduskaitsealaga.

### **3.7. Roheline võrgustik**

Roheline võrgustik on eri tüüpi ökosüsteemide ja maastike säilimist tagav ning asustuse ja majandustegevuse mõjusid tasakaalustav looduslikke ja poollooduslikke kooslusi hõlmav süsteem, mis koosneb tugialadest ja neid ühendavatest rohekoridoridest. Tugialad on enamasti loodus- või keskkonnakaitseliselt väärtustatud alad (kaitsealad, hoiualad, VEP-id, loodusdirektiivi elupaigad jne) või kõrge elurikkuse või olulisi ökosüsteemiteenuseid pakuvad alad. Neid ühendavad



(rohe)koridorid, mille eesmärk on tagada RV sidusus, kaasa aidata tugialade kõrge elurikkuse säilimisele, vähendada elupaikade hävimise ja killustumise mõju elustikule ning pakkuda olulisi ökosüsteemiteenuseid.

Lõunapoolse katastriüksus asub osaliselt Kiini Kuninga tugialal. Rohelise võrgustiku aladel kavandatavate tegevuste puhul peab arvestama, et roheline võrgustik jääks toimima, st tuleb tagada võrgustiku sidusus.

Detailplaneeringu elluviimisel ala tarastatakse ja selle lõunapoolne osa Lõunapoolse katastriüksusel jääb osaliselt (ca 260 m ulatuses) rohevõrgustiku servaalale. Kiini Kuninga tugiala pindala on ca 3140 ha, selle piirid ei ühti Kuninga-Rimmu looduskaitsealaga. Detailplaneeringuala moodustab Kiini Kuninga tugialast hinnanguliselt ca 7,6 ha ehk ca 0,24%. Tugiala suurust arvesse võttes, võib mõju roheline võrgustikule pidada pigem väheseks.

Detailplaneeringu koostamisel arvestada tingimusega, et roheline võrgustik jääks toimima, sh muude tingimustega, mis on seatud maakonnaplaneeringuga ja Pärsti valla ja koostamisel oleva Viljandi valla üldplaneeringutega.

### **3.7. Heited – müra, vibratsioon, õhusaaste, tahked jäätmed**

Päikeseelektri tootmisega ei kaasne enamlevinumaid keskkonnahäiringuid nagu müra, vibratsioon, õhusaaste, tahked jäätmed. Müra ja vibratsioon tekib ajutiselt päikeseelektrijaama rajamise käigus. Tahkeid jäätmeid võib tekkida minimaalselt seadmete rikestest, mida ei ole võimalik parandada. Ehitustegevuse lõppedes ja päikeseelektrijaama amortiseerumise järel selle kasutamisest kõrvaldamisel tekkivad jäätmed tuleb käidelda vastavalt nõuetele, eelistades sealjuures ringlussevõttu.

### **3.8. Ajaloolise, kultuurilise või arheoloogilise väärtusega maastikud ja kohad**

Detailplaneeringalal ei asu kultuurimälestisi ja ala ei asu kultuurimälestiste kaitsevööndis. Lähim objekt – Neumanni kinnistul asuv kalmistu (mälestise registri nr 13298) – asub detailplaneeringualast ligikaudu 645 m kaugusel. Päikeseelektrijaamal puudub mõju ajaloolise, kultuurilise või arheoloogilise väärtusega maastikele ja kohtadele.

### **3.9. Inimese tervis ja vara**

Päikeseelektri tootmisest tulenevalt on negatiivsete tervisemõjude esinemise tõenäosus väike. Levinumate häiringute (müra, suits, tolmu ja lõhnareostus) puudumisel puudub ka nende kumulatiivne mõju. Eeldatavalt mõjutatav elanikkond on väike, kuna planeeringuala asub hajaasustusega alal.

Planeeringuga kaasneb maastikupildi visuaalne muutus, kus harjumispärane metsaga kaetud ala asendub ümbritsetud taraga ja paneelidega kaetud alaga. Visuaalne mõju on subjektiivne ja sõltub vaatelest. Lähim elumaja asub Songa katastriüksusel (62902:002:0361), mis ühtlasi piirneb detailplaneeringualaga. Teadaolevalt Songa kinnistul elanikke ei ole. Teine lähim elamu asub detailplaneeringualast ca 370 m kaugusel Jaanisalu katastriüksusel (62902:002:0340), mis samuti piirneb detailplaneeringualaga.

Olulist avariiohtu näha ei ole. Päikeseelektrijaama turvasüsteem koosneb üldjuhul kaamerate süsteemist ja perimeetri valvest (aiaga piiratud), vältimaks õnnetusjuhtumeid juhusliku sattumise

tõttu ala territooriumile. Välistada ei saa pahatahtliku käitumist ja õnnetusi selle tagajärjel, kuid elektri- ja tuleohutuse tagamiseks tagab põhikaitsena ohutuse põhiisolatsioon ohtlike pingestatud osade ja pingealdiste juhtivate osade vahel ning kaitsekatete ja kaitseümbriste kasutamine. Rikkekaitkena tagab ohutuse toite automaatne väljalülitamine koos maandatud kaitsepotentsiaaliühtlustussüsteemi väljaehitamisega.

### **3.10. Tegevusega kaasnevad asjakohased mõjud ja hinnang KSH algamise vajalikkuse kohta**

Kiini päikeseelektrijaama detailplaneeringu elluviimisega kaasnevateks asjakohasteks mõjudeks on metsa raadamine ja ala osaline paiknemine roheline võrgustiku tuumalal ning piirnemine Kuninga-Rimmu looduskaitsealaga.

Detailplaneeringuala piirneb Lõunapoolse katastrüüksusel Kuninga-Rimmu looduskaitsealaga (KLO1000729). Kuninga-Rimmu looduskaitseala kaitse-eesmärk on kaitsta, säilitada ja taastada väärtuslikke metsakooslusi. Detailplaneeringu elluviimisel raadatakse alal mets. Selle tulemusel hävib alal mets ja seal elavad liigid. Kuigi Eesti Looduskaitse Infosüsteemi EELIS-e andmetel ei jää detailplaneeringualale kaitstavaid loodusobjekte ega ole registreeritud kaitsealuste liikide elupaiku, on alust arvata, et Kuninga-Rimmu looduskaitsealal elavate liikide elupaik ühtib ka kavandatava detailplaneeringualaga. Mõju tervikuna võib pidada pigem väheoseks, kuna kõrval asuvad alad pakuvad liikidele alternatiivseid elupaiku ning Kuninga-Rimmu looduskaitsealal on liikide elupaigad kaitstud läbi seal kehtestatud piirangute.

Detailplaneeringuala asub osaliselt roheline võrgustiku Kiini Kuninga tugialal. Detailplaneeringuala jääb tugiala servalale ja see moodustab tugialast alla 1%. Võib eeldada, et rohevõrgustiku sidusus eeldatavalt säilib. Rohevõrgustiku sidususe säilimist tagab ka detailplaneeringualaga piirnev Kuninga-Rimmu looduskaitseala läbi sellele alale kehtestatud piirangute. Seega võib mõju pidada pigem väheoseks.

Käesoleva eelhinnangu koostaja on seisukohal, et taotletud asukohas päikeseelektrijaama rajamine ja maakasutuse otstarbe muutmine tootmismaaks ei ole välistatud ning detailplaneeringu algamisel ei ole teadaoleva info kohaselt KSH algamine tingimata vajalik järgnevatel põhjustel:

- tegemist ei ole olulise keskkonnamõjuga tegevusega KeHJS § 6 lõike 1 mõistes;
- Eesti Looduskaitse Infosüsteemi EELIS-e andmetel ei jää detailplaneeringualale kaitstavaid loodusobjekte ega ole registreeritud kaitsealuste liikide elupaiku;
- ei kavandata detailplaneeringut, mis omab eeldatavalt olulist keskkonnamõju Natura 2000 võrgustiku aladele;
- kavandatav detailplaneering ei lõika rohevõrgustikku läbi, millest tulenevalt rohevõrgustiku sidusus säilib.
- ei kavandata detailplaneeringut olulise ruumilise mõjuga ehitise ehitamiseks;
- puudub piiriülene ja kumulatiivne mõju;
- puuduvad olulised mõjutused kultuuripärandile;
- puudub oht inimese tervisele ja varale;
- maakasutuse otstarbe muutmisega tootmismaaks ja päikeseelektrijaama rajamisega ei kaasne pöördumatuid muutusi, mis välistaksid antud ala kasutamise endisel otstarbel või võimalikel muudel otstarvetel;
- kavandatava tegevusega ei kaasne levinumaid keskkonnahäiringuid, nagu müra, vibratsioon, tolm, lõhnareostus, jäätmed ja reovesi.

## 4. Asjaomaste asutuste seisukohad

Käesoleva eelhindangu alusel tehtud otsuse eelnõu saadetakse seisukoha võtmiseks Keskkonnaametile, Põllumajandus- ja Toiduametile ja Päästeametile. Asutuste seisukohad kajastatakse ja analüüsitakse kavandatava päikeseelektrijaama detailplaneeringu algatamise otsuses ning põhjendatakse seisukohtadega arvestamist või arvestamata jätmist.

## 5. Kokkuvõte

Lõunapoolse ja Põhjapoolse detailplaneeringu KSH eelhindangu eesmärk oli jõuda selgusele, kas kavandatava tegevusega võib eeldatavalt kaasneda oluline ebasoodne mõju keskkonnale ehk kas eeldatavalt võib ilmnedagi mõjusid, mis välistavad maakasutuse otstarbe muutmise lubatavuse ja võimaluse päikeseelektrijaama rajamise ehitusõiguse määramiseks.

Eelhindang näitas, et detailplaneeringu elluviimisega kaasnevateks asjakohasteks mõjudeks on metsa raadamine ja ala osaline paiknemine rohevõrgustiku alal ning piirnemine Kuninga-Rimmu looduskaitsealaga.

KSH eelhindang näitas, et kavandatav päikeseelektrijaama detailplaneering ei too kaasa olulist keskkonnamõju looduskaitsealale, mis ületaks keskkonnataluvust, ei sea ohtu inimese tervist ja heaolu, kultuuripärandit või vara.

Eeltoodust tulenevalt leiab KSH eelhindangu koostaja, et KSH algatamine ei ole teadaolevat infot aluseks võttes vajalik. Keskkonnatingimustega arvestamine on võimalik planeerimisseaduse § 126 lg 1 nimetatud ülesannete lahendamisel planeerimismenetluse käigus. Detailplaneeringu koostamisel arvestada järgmiste tingimuste ja soovitustega:

- Detailplaneeringu koostamisel tuleb arvestada Viljandi Maakonnaplaneeringu 2030+ tingimusega ja üldplaneeringutes seatud tingimustega, et roheline võrgustiku aladel kavandatavate planeeringute puhul jääks roheline võrgustik toimima, st tuleb tagada võrgustiku sidusus. Vajadusel kaasata planeerimismenetlusse vastavad ametkonnad ja/või spetsialistid.
- Kuninga-Rimmu looduskaitsealal elavate liikide elupaik ühtib suure tõenäosusega kavandatava detailplaneeringualaga. Arvestades ala asukohta on soovituslik viia planeeringumenetluse käigus läbi kaitsealuste liikide inventuur.
- Detailplaneeringualal tuleb tagada tuleb maaparandussüsteemi toimimine vastavalt Põllumajandus- ja Toiduameti poolt antud lähteülesannetele.

Nimetatud tingimuste ja soovitustega mitteametlikult tuleb planeeringus põhjendada.

KSH algatamise lõpliku otsuse langetab Viljandi Vallavolikogu.