

KINNITATUD

LISA 7

Riigi Kaitseinvesteeringute Keskuse peadirektori
17.12.25 käskkirjaga nr 1-1/25/89

Riigi Kaitseinvesteeringute Keskuse peadirektori
23.02.2026 käskkirja nr 1-1/26/18 redaktsioonis

RIIGI KAITSEINVESTEERINGUTE KESKUS

KLOOGA HARJUTUSVÄLJA KASUTUSEESKIRI

SISUKORD

1. ÜLDSÄTTED	3
2. HARJUTUSVÄLJA SKEEM.....	4
3. LUBATUD TEGEVUSED JA VAHENDID	5
4. LIIKUMISPIIRANGUD JA KÕRVALISTE ISIKUTE OMAVOLILISE SISENEMISE TÕKESTAMISE KORD	6
5. HARJUTUSVÄLJA KASUTAMISE PLANEERIMISE KORD.....	6
6. ELANIKKONNA JA AMETIVÕIMUDE TEAVITAMISE KORD.....	6
7. KESKKONNAKAITSE	7
8. TULEOHUTUSE TAGAMISE KORD	7
LISA 7.1 Kaardilehe koopia 2. Keskkonnakaitse alased liikumis- ja tegevuspiirangud.....	8
LISA 7.2 1000 m lasketiiru kasutuseeskiri (LT1)	9
LISA 7.2.1 Kaardilehe koopia 3. LT 1 lasketiiru skeem	11
LISA 7.2.2 Kaardilehe koopia 4. LT 1 lasketiiru automaadi ohuala joonis	12
LISA 7.2.3 Kaardilehe koopia 5. LT 1 lasketiiru kuulipilduja ohuala joonis	13
LISA 7.2.4 Kaardilehe koopia 6. LT 1 lasketiiru täpsusrelva ohuala joonis	14
LISA 7.3 Linnavõitluslinnaku kasutusjuhend	15
LISA 7.3.1 Skeem 1. Linnaku territooriumi üldplaan	17
LISA 7.3.2 Hall maja Fotod: RKIK	18
LISA 7.3.3 Kollane maja Fotod: RKIK	19
LISA 7.3.4 Harjutusseinad Foto: RKIK	20

1. ÜLDSÄTTED

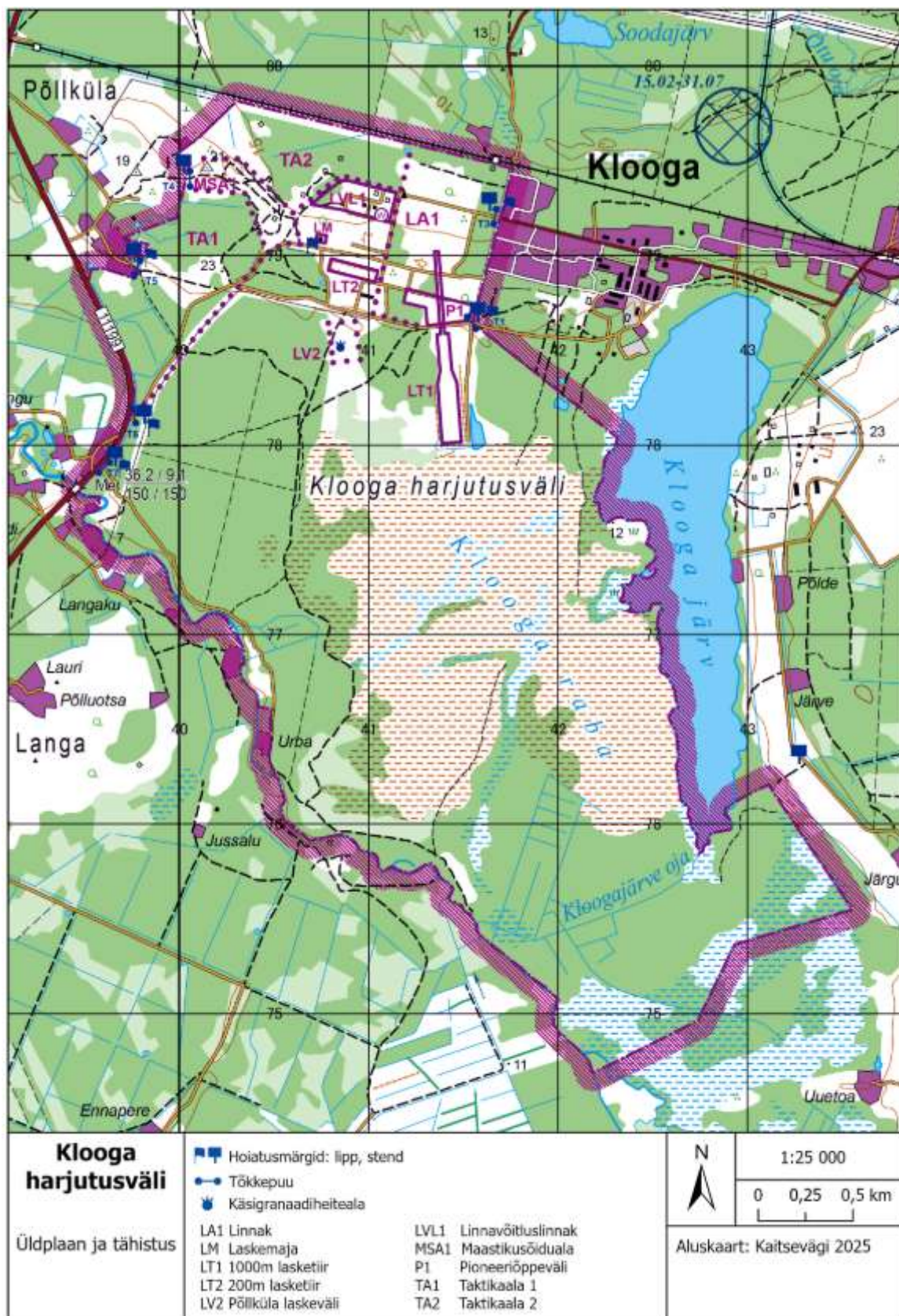
- 1.1. Klooga harjutusvälja kasutuseeskiri (edaspidi eeskiri) määrab kindlaks harjutusvälja üldise kasutamise korra.
- 1.2. Klooga harjutusvälja (edaspidi HV) kasutamisel, broneerimisel, prügi sorteerimisel ja keskkonnakaitsenõuetes juhindutakse Riigi Kaitseinvesteeringute Keskuse peadirektori käskkirjaga kehtestatud harjutusväljade kasutuseeskirjast.
- 1.3. HV asub Lääne-Harju vallas Harju maakonnas. Harjutusvälja pindala on 989,9 ha
- 1.4. HV on asutatud Vabariigi Valitsuse 24. juuli 2008 korraldusega nr 334 „Kaitseväge Klooga harjutusvälja asutamine“.
- 1.5. HV-d haldab Riigi Kaitseinvesteeringute Keskus (edaspidi RKIK), kes on vastavalt kaitseministri 28.12.2010 määruse nr 26 „Kaitseväge ja Kaitseliidu harjutusväljale ja lasketiirule esitatavad nõuded ja kasutamise kord“ § 2 punktile 6 HV valdaja. HV kontaktisikuks on ohutuse vanemspetsialist:

telefon: +372 5332 6746;

e-post: klooga@rkik.ee ;

veebileht: mil.ee/kaitsevagi/harjutusvaljad/#t-klooga.

2. HARJUTUSVÄLJA SKEEM



Kaardilehe koopia 1. HV üldplaan ja tähistus

3. LUBATUD TEGEVUSED JA VAHENDID

Relvastus/tegevus		Lasketiirud/-väljad				Pioneeri õppekoht	Taktikaala				
		LT1 (1000 m)	LV2 (Põllküla)	LT2 (100 m)	Laskemaja	P1	TA1	TA2	LA1	LVL1 (Linnavõitlus- linnak)	MSA1
Käsitulirelvad	Harjutusmoon (nt paukpadrun, suits jne)	x	x	x	x	x	x	x	x	x	x
	püstolid ja püstolkuulipilduja	x	x	x	x						
	kuni 7,62 mm vintraudsed relvad, sh kuulipilduja	Trasseeriv laskemoon eelnevalt kooskõlastada		v.a traseeriv laskemoon	v.a kuulipilduja						
	8,6 mm snaipeer-või täpsusrelva	x									
	sileraudsed käsitulirelvad	x	x								
	Kuulipilduja kuni 12,7 mm										
	Granaadiheiterelvad kuni 40 mm		HARM EI LAENG								
TT relv	Tankitõrjegranaadiheitja		ALAK / HARM								
Pioneeri väljaõpe	Lõhkamised		200 g							Hoonesse sisenemine- <i>breaching</i>	
	Kaevumine					x					
	KBRT kaitse ja vee puhastamine						x	x			x
	Miiniväljade/ tõkete rajamine					x	x	x	x		x
	Käsigranaat		x								
Lahinglaskeharjutused											

- X Lubatud
 ALAK Ainult alakaliiber
 HARM Ainult harjutusmoon
 EILAENG Ainult ilma lõhkeva laenguta
 RR/LR Ainult vähendatud võimsusega laskemoon
 POS Ainult tulepositsioon
 LL Ainult lahinglaskmise käigus

4. LIIKUMISPIIRANGUD JA KÕRVALISTE ISIKUTE OMAVOLILISE SISENEMISE TÕKESTAMISE KORD

- 4.1. Heisatud signaalmärgistuse ja suletud tõkkepuu korral on kõigil HV-le liikujatel kohustus kontakteeruda HV ohutuse vanemspetsialistiga ja saada temalt vastav kooskõlastus. Kui kõrgendatud väljaõpperiskiga tegevuse pausi kestvus on 24 tundi või vähem siis tõkkepuid ei avata ja signaallippe ei langetata.

5. HARJUTUSVÄLJA KASUTAMISE PLANEERIMISE KORD

- 5.1. HV õhuohuala on 620 m maapinnast. Mehitamata õhusõidukite puhul on maksimaalne lubatud lennukõrgus 300 m.
- 5.2. HV-l võib läbi viia tegevusi vastavalt lubatavad tegevused ja vahendid tabelile p. 4.
- 5.3. Kõik muud tegevused, mis ei ole kajastatud lubatavate tegevuste ja vahendite tabelis tuleb kooskõlastada HV ohutuse vanemspetsialistiga.
- 5.4. HV-l on lubatud läbi viia laskeharjutusi ja lõhketöid (k.a demineerimistöid) ning kasutada imitatsioonivahendeid ajavahemikus kell 06.00 kuni 22.00.
- 5.5. Võimalusel vältida müra tekitavat väljaõpet nädalavahetusel.
- 5.6. HV piiriga külgnevad teed on üldkasutatavad teed. Keelatud on müra ja valgusefekte tekitavate vahendite (paukpadrun, lõhkepakett), samuti suitsu tekitavate vahendite, kasutamine üldkasutatavatel teedel, kui selleks ei ole eraldi luba.
- 5.7. **Protseduurid mehitamata õhusõidukiga opereerimiseks HV-l:**
- 5.7.1. Võib lennutada mehitamata õhusõidukeid ilma eelneva kooskõlastuseta kuni 100 jala (30 meetri) kõrgusel, kõrgemal lennutamistest peab teavitama Ämari Lennujuhtimise (edaspidi Ämari torn) lennujuhti telefonil 717 3415.
- 5.7.2. Õhutemperatuuril -10 C ja soojem on maksimaalne mehitamata lubatud lennukõrgus 1000 jalga (FT). Õhutemperatuuril alla -10 C, on maksimaalne lubatud lennukõrgus 900 FT. Kasutades baromeetriga mehitamata õhusõidukit, tuleb küsida vastav QNH (õhurõhk teisendatuna merepinnale) Ämari tornilt.
- 5.7.3. Lennujuhile tuleb edastada vastutava käitaja nimi, väeosa, lennutamise ajavahemik ja kaugpiloodi kontakt, mis peab olema mehitamata õhusõiduki lennutamise ajal alati kättesaadav.
- 5.7.4. Lennujuhil on õigus lähtuvalt liiklusolukorrast lükata edasi mehitamata õhusõiduki lennutamise algus.
- 5.7.5. Lennujuhil on õigus maandada vajaminevaks ajaks liiklusolukorrast lähtuvalt mehitamata õhusõiduk, kui see peaks vajalikuks osutuma.
- 5.7.6. Kaugpiloot kohustub koheselt teavitama lennujuhti, kui mehitamata õhusõidukiga on kadunud side ning see lendab kontrollimatult.
- 5.7.7. Kaugpiloot kohustub informeerima lennujuhti telefonil 717 3415 iga kord, kui mehitamata õhusõiduki lennutamine on lõppenud.
- 5.7.8. Kaugpiloot kohustub viivitamatult mehitamata õhusõiduki maanduma, kui kaob side lennujuhiga.
- 5.7.9. Kaugpiloot kohustub viivitamatult mehitamata õhusõiduki kõrgust vähendama või maanduma ning teavitama lennujuhti, kui samas õhuruumis on teine lennudevahend.
- 5.7.10. Kaugpiloot peab jälgima Kaitselendundusmäärustiku vastava mehitamata õhusõiduki kategooria lennutegevuse nõudeid ja Ämari lennuvälja lähialale kehtestatud nõudeid.

6. ELANIKKONNA JA AMETIVÕIMUDE TEAVITAMISE KORD

- 6.1. Plaanilistest väljaõppe tegevustest HV-l ühes kalendrikuus teavitab RKIK hiljemalt tegevustele eelneva kuu 20. kuupäevaks ja plaanivälistest tegevustest 5 tööpäeva enne tegevust algust:
- 6.1.1. Lääne-Harju Vallavalitsus;
- 6.1.2. Põhja päästkeskust;
- 6.1.3. Päästeameti demineerimiskeskust;

6.1.4. Põhja-Eesti pommigruppi;

6.1.5. Eesti Geoloogiateenistust.

7. KESKKONNAKAITSE

7.1. Keskkonnakaitse piirangud on visuaalselt esitatud eeskirja lisas 7.1.

7.2. Piirangud liikumisele:

7.2.1. keelatud on liikuda piiranguga alade märgitud perioodil. Piiranguga aladel liikumiseks peab läbiviijal olema Keskkonnaameti kirjalik luba ja see tuleb esitada koos väljaõppeürituse käsuga;

7.2.2. kehtivad kalda piiranguvööndid on Klooga järvel, Vasalemma jõel 100 m ning Klooga järve ojal 50 m. Kalda piiranguvööndis on keelatud sõidukiga, maastikusõidukiga või ujuvvahendiga sõitmine.

7.2.3. märgaladel on keelatud sõita ATV-de jt sõidukitega. Liikumisel HV-lt taktikaalale tuleb kasutada sooga külgnevaid alasid.

7.3. HV-l asub Vasalemma jõe hoiuala, kus on keelatud loodusliku veerežiimi, sāngi ja veetaseme muutmine. Tegevuse vajadusel tuleb selleks saada Keskkonnaameti nõusolek.

7.4. Klooga rabas tuleb minimeerida inimõõju, s.t vältida tallamist, sõitmist, lõhkamist jms tegevust.

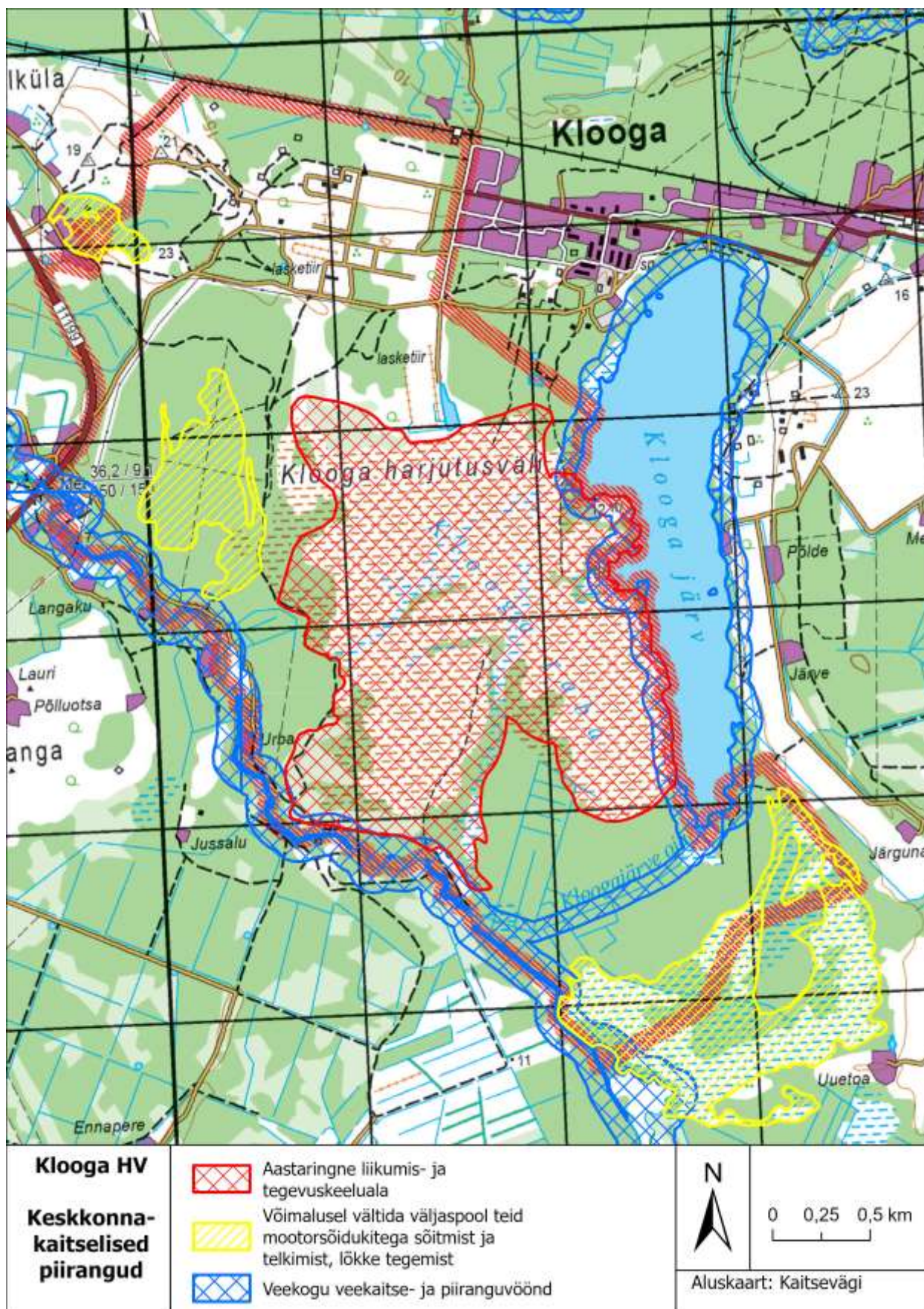
8. TULEOHUTUSE TAGAMISE KORD

8.1. Päästeteenistuse koordineerimispunkti asukohad:

Kirjeldus	Koordinaadid
Infotahvel 1 (HV värav)	35 VLF 41546 78657

LISA 7.1

Klooga harjutusvälja kasutuseeskirja juurde



Kaardilehe koopia 2. Keskkonnakaitse alased liikumis- ja tegevuspiirangud

1000 m lasketiiru kasutuseeskiri (LT1)**1. ÜLDSÄTTED**

- 1.1. HV lahtise 1000 m lasketiiru (edaspidi lasketiir) kasutuseeskiri määrab kindlaks lasketiiru üldise kasutamise korra ja sellega seotud nõuded.
- 1.2. Lasketiiru kasutamisel ja broneerimisel juhendatakse harjutusväljade ja Klooga HV kasutuseeskirjast.

2. LASKETIIRU RAJATISED

- 2.1. Kaitserajatised:
 - 2.1.1. laskesuunas asub 6 m kõrge 34 ° kaldenurgaga tagavall;
 - 2.1.2. laskepositsioonide 0-300 m külgedel asuvad 3 m kõrgused 34° kaldenurgaga külgvallid;
 - 2.1.3. maapind on suures osas kaetud liivaga vähendamaks rikošeti tekkimise võimalust;
 - 2.1.4. sihtmärkide taga on kuulipüüdja, täitematerjaliks liiva ja saepuru segu mahulises suhtes 2:1, millele on lisatud 1-2% soola.
- 2.2. Tulepositsioonid:
 - 2.2.1. Tulejoon on tähistatud järgmistel laskekaugustel: 10 m, 25 m, 50 m, 100 m, 150 m, 200 m, 250 m, 300 m, 400 m, 500 m, 600 m, 700 m, 800 m, 900 m ja 1000 m;
 - 2.2.2. tulejooned on varustatud mõlemas servas kaugustähisega;
 - 2.2.3. 0-300 m asub 48 laskerada, 310 - 600 m asub 24 laskerada, 610 - 1000 m asub 4 laskerada;
 - 2.2.4. sihtmärgid on tähistatud sihtmärgi numbritega laskesuunas vasakult paremale 1–48;
 - 2.2.5. üks laskekoht on 2,8 m pikk ja 2 m lai.

3. OHUALA

- 3.1. Ohuala:
 - 3.1.1. 10-100 m distantsilt lastes (tulekoonus (TK) 00-30) lasketiirus ohuala ei teki (kehtib kuni 200 m fragmenteerumisala), kuna tagavall püüab laskmistel tekkiva tulekoonuse kinni. Lastes 10-100 m distantsilt ja TK on 00-30 kuni 00-50 siis tuleb kasutada kasutuseeskirjas antud ohuala (vt. Lisa 7.2.1). Muudel distantsidel lastes pole vaja ohualasid joonestada vaid saab kasutada lasketiirule kehtestatud ohualasid (vt Lisa 7.2.2 ja 7.2.3). Jälgides, et lasud sooritatakse ainult kehtestatud laske põhisuunas (vt. Lisa 7.2.2 ja 7.2.3).
 - 3.1.2. Lasketiiru õhuohuala on 458 m (1500 jalga).

4. KASUTUS- JA OHUTUSNÕUDED

- 4.1. Lasketiirus peab täitma järgmisi kasutus- ja ohutusnõudeid:
 - 4.1.1. lasketiirus peab täitma ohutuseeskirju ja teisi väljaõppedokumente (nt laskekäsk jne);
 - 4.1.2. lasketiiru vallidel liikumine on keelatud;
 - 4.1.3. lubatud on lasta ainult paigal seisvaid sihtmärke;
 - 4.1.4. lubatud on lasta ainult omal laskerajal olevat sihtmärki v.a 0-100 m;
 - 4.1.5. 10-100 m on lubatud lasta kõrval radadele ainult lasketest 3 raames (kokku kuni 3, test 3 rada) jälgides laske põhisuunda (vt lisa 7.2.2);
 - 4.1.6. KP laskmisel kuni 600 m on lubatud paigutada omal rajal lastes sihtmärke kogu distantsi ulatuses. Kui soovitakse 600 m distantsilt lasta kõrval rajal olevat sihtmärki (keskmised 24 laskerada), siis võib seda teha ainult paigutades sihtmärgid distantsidel 0 m, 100 m, 200 m ja 300 m. Oluline on, et 600 m pealt kõrval rajal asuvat sihtmärki lastes jääks laskedistantsi ja sihtmärgi vahele vähemalt 300 m (va talvisel ajal ei saa teha - külmunud pinnas);
 - 4.1.7. laskedistantsidelt 610-1000 m on lubatud lasta ainult täpsusrelvaga (kuni 8,6 mm);
 - 4.1.8. 8,6 mm täpsusrelvaga tuleb enne iga laskmist kontrollida relvad 400 m laskedistantsilt. Kui TK on väiksem kui 00-02, siis võib minna kaugematel distantsidele. Kuni lasud jäävad lubatud piiridesse, võib laskur jätkata laskmist kaugematel distantsidel. Kui mõni lask kaob või hajub lubatud piiridest

välja, siis tuleb kas lõpetada laskmine või peab minema tagasi lähemale distantssile relva kontrollima ja saavutama lubatud TK-se (00-02);

4.1.9. sooritatavad lasud tõstenurgaga üle 00-70 on keelatud ning loetakse laskja poolt tahtlikult sooritatud ohtlikuks veaks;

4.1.10. kui laskjaid on vähem kui laskeradu, peab laskjad paigutama keskmistele radadele.

5. KEELATUD KASUTADA

5.1. Keelatud on kasutada:

5.1.1. vintraudsed relvad kaliibriga 12,7 mm. Kuuli J lennukiirus ei tohi ületada maksimaalselt 1000 m/s ning rauasuudme energia 7000 J;

5.1.2. soomust läbistavat laskemoona (kooskõlastada HV-ga);

5.1.3. trasseerivat laskemoona (kooskõlastada HV-ga);

5.1.4. lõhkev lahingumoon;

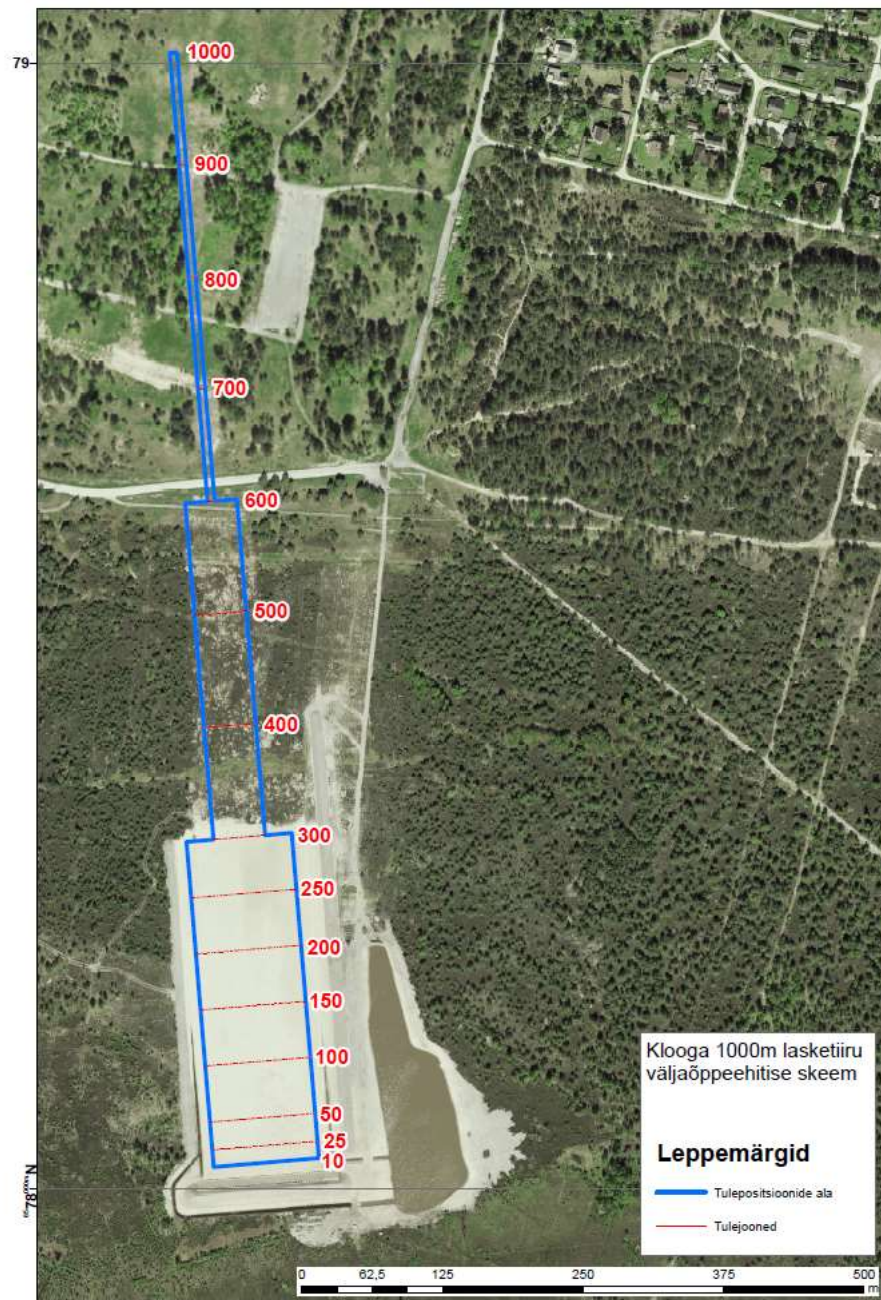
5.1.5. lõhkeainet;

5.1.6. harjutus- ja lahinggranaati;

5.1.7. lõhkepaketti.

LISA 7.2.1

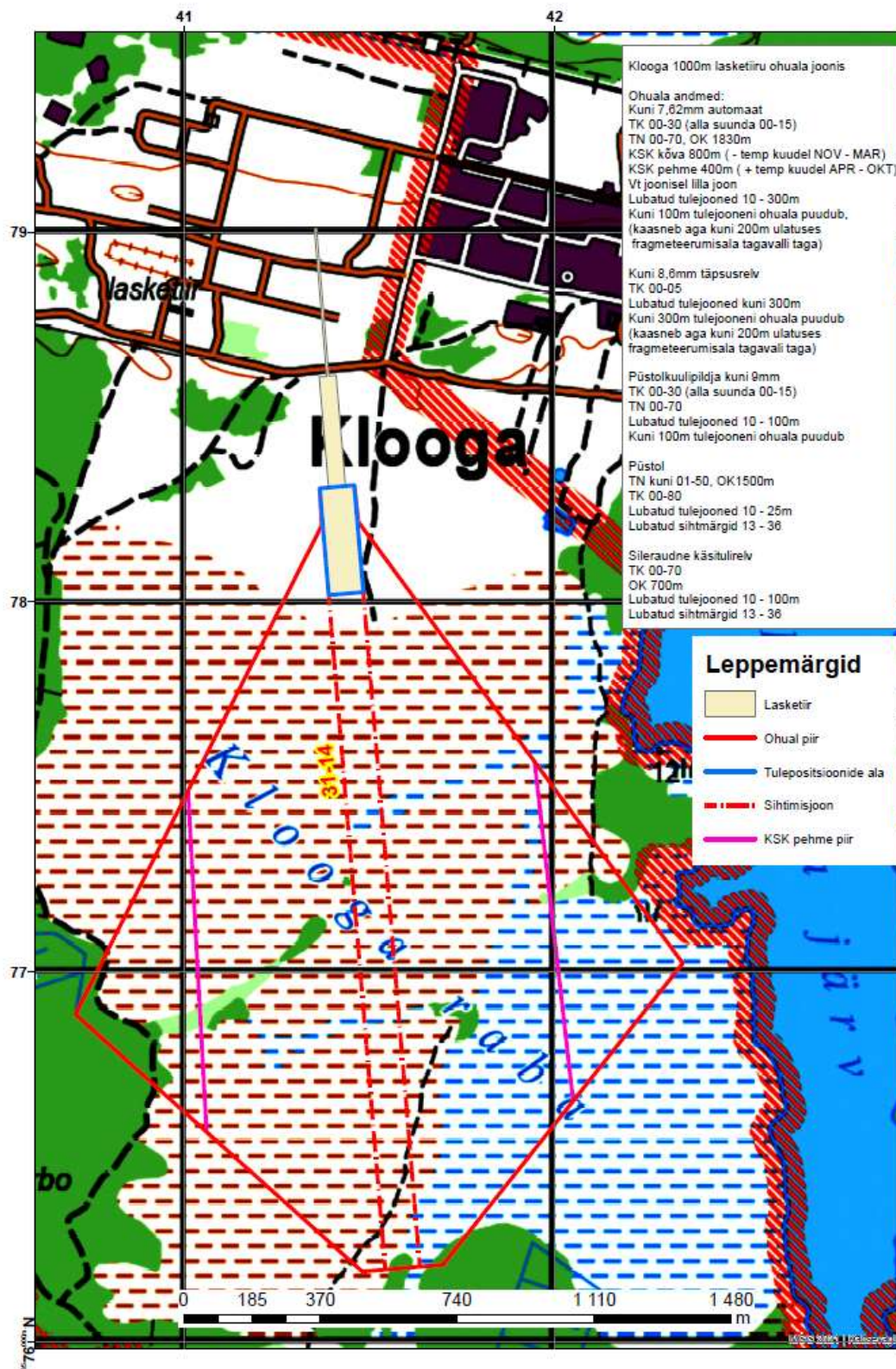
Klooga harjutusvälja kasutuseeskirja juurde



Kaardilehe koopia 3. LT 1 lasketiiru skeem

LISA 7.2.2

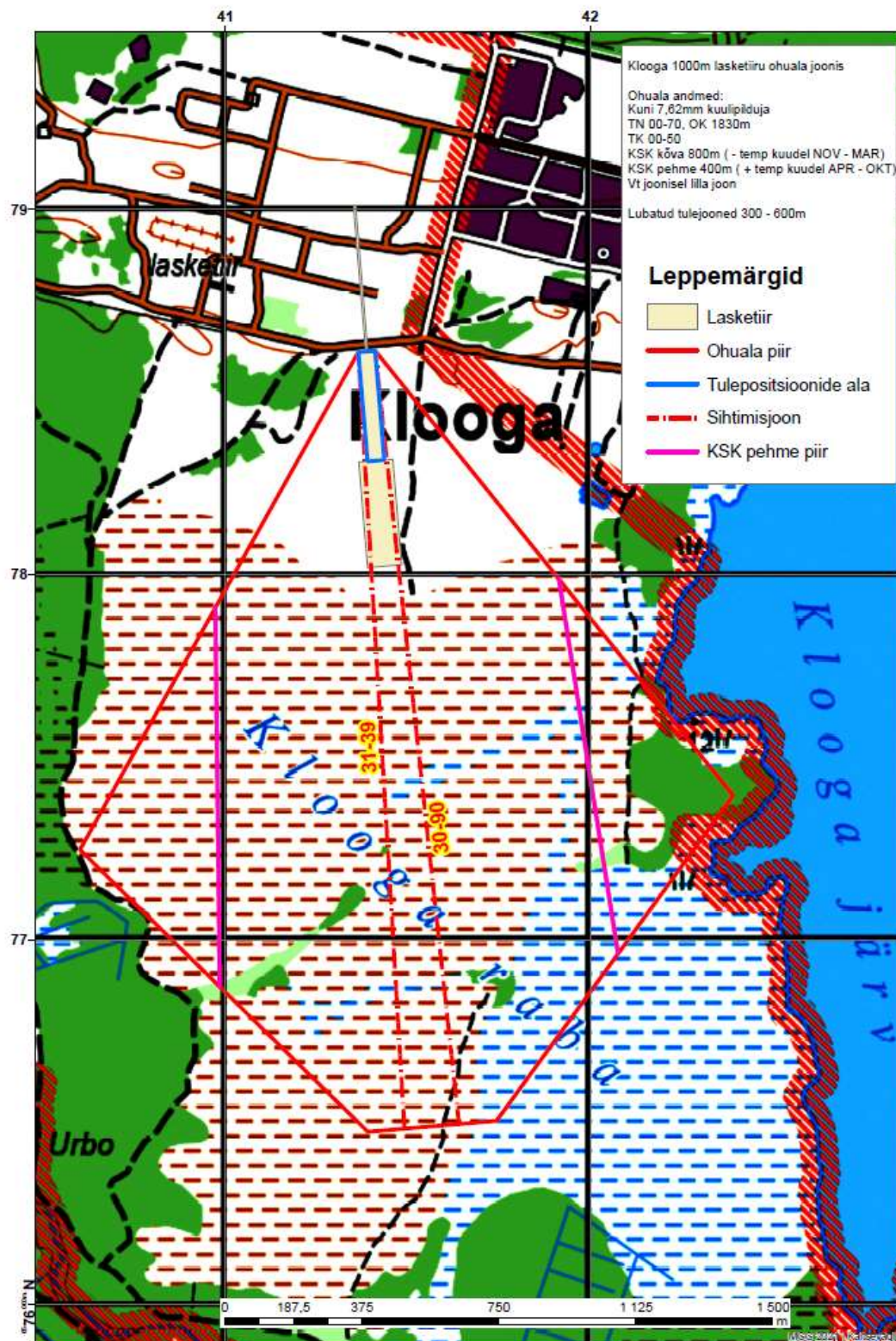
Klooga harjutusvälja kasutuseeskirja juurde



Kaardilehe koopia 4. LT 1 lasketiiru automaadi ohuala joonis

LISA 7.2.3

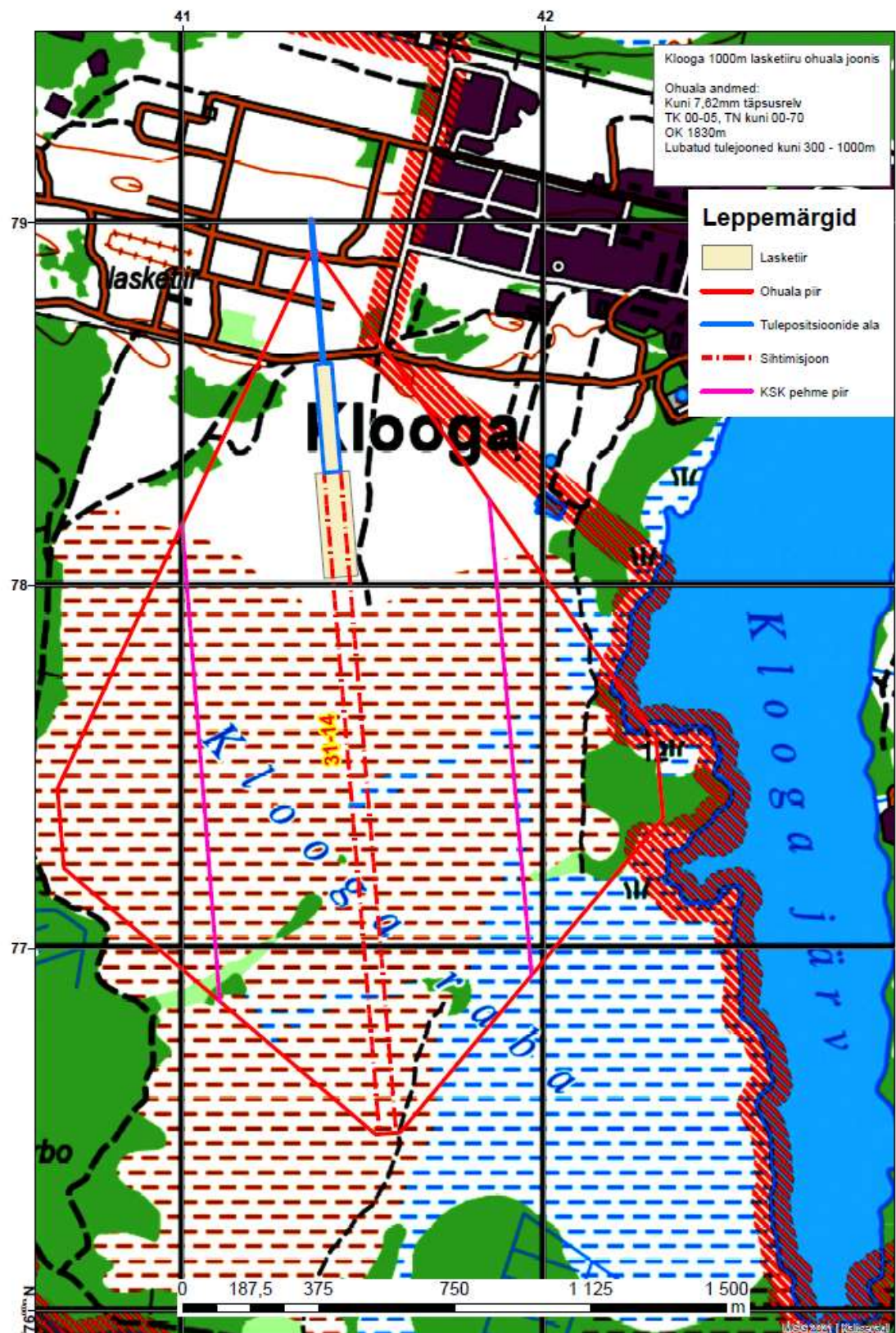
Klooga harjutusvälja kasutuseeskirja juurde



Kaardilehe koopia 5. LT 1 lasketiiru kuulipilduja ohuala joonis

LISA 7.2.4

Klooga harjutusvälja kasutuseeskirja juurde



Kaardilehe koopia 6. LT 1 lasketiiru täpsusrelva ohuala joonis

Linnavõitluslinnaku kasutusjuhend**1. LUBATUD TEGEVUSED JA VAHENDID**

- 1.1. Kõikides tegevustes osalevad isikud tohivad linnakus liikuda üksnes väljaõppe läbiviija käsul või juhendamisel.
- 1.2. Linnakut võib kasutada järgmisteks tegevusteks:
 - 1.2.1. linnalahinguks;
 - 1.2.2. allüksus(t)e majutuseks;
 - 1.2.3. sõjalis-sportlike ürituste läbiviimiseks;
 - 1.2.4. muud tegevused tuleb vastutava isikuga eraldi kooskõlastada.
- 1.3. Kooskõlastamata tegevuse läbiviimine on keelatud.
- 1.4. Linnakus võib kasutada järgnevaid vahendeid:
 - 1.4.1. paukmoon ja muud imitatsioonivahendid (nt *flashbang*, gaasipadrün);
 - 1.4.2. plastkuuli- ja värvikuulirelvi (ingl airsoft, paintball);
 - 1.4.3. köielaskumise vahendeid.
- 1.5. Linnakus on keelatud:
 - 1.5.1. lõhkuda väljaõppeehitise (nt majade, harjutusseinte) konstruktsiooni ja inventari;
 - 1.5.2. kasutada süütepudeleid ja lahingumooni ja lõhkeainega sisenemine.

2. LINNAKU JA HOONETE ÜLDINE KIRJELDUS

- 2.1. Linnaku üldine kirjeldus (vt lisa 7.3.1).

Linnavõitluslinnak koosneb kahest hoonest, harjutusseintest, teede võrgustikust ja haljasalast. Linnakus on elektri väljavõtted. Sõiduteede katteks on freesitud asfalt. Hoonete ja harjutusseinte juurdepääsuteed ning nende vahetu ümbrus on kaetud killustikkattega.
- 2.2. Hall maja (vt lisa 7.3.2).

Raudbetoonist välis- ja siseseintega ja raudbetoonist talade ning postidega kahekorruseline hoone. Katus madala kaldega. Põrandad ja trepid betoonist. Hoone aknad on varustatud OSB materjalist suletavate luukidega. Hoone ei ole köetav. Hoonel on lukustatavad metallist välisüksed. Katuse pinnal on üks eraldi koht laskumisköie kinnitamiseks. Katuse kate on bituumenist. Katusele viib hoone välisseinal olev terasredel. Hoone seest saab katusele läbi katuseluugi. Hoones on võimalik kasutada teisaldatavaid vaheseinu väljaõppe paremaks näitlikustamiseks ning erinevate olukordade läbimängimiseks.
- 2.3. Kollane maja (vt lisa 7.3.3).

Hoone on ühekordne raudbetoonist seintega ehitise. Katuse kate on bituumenist. Katusele viib hoone välisseinal olev terasredel. Hoone aknad on varustatud OSB (puitlaastplaat) materjalist suletavate luukidega. Hoonel on lukustatavad metallist välisüksed. Hoone ei ole köetav. Hoones on võimalik kasutada teisaldatavaid vaheseinu väljaõppe paremaks näitlikustamiseks ning erinevate olukordade läbimängimiseks.
- 2.4. Harjutusseinad (vt lisa 7.3.4).

Harjutusseinad kujutavad endast plaanilahenduselt U-kujulise konfiguratsiooniga terasraamile kinnitatud tsementkiudplaatidest paralleelseinu. Kahe seina vahele jääb koridor. Seina kõrgus maapinnast on 2,5 m, seinte sees on ukse- ja aknaavad ning mõned läbipääsud. Harjutusseinu on kaks kompleksi.

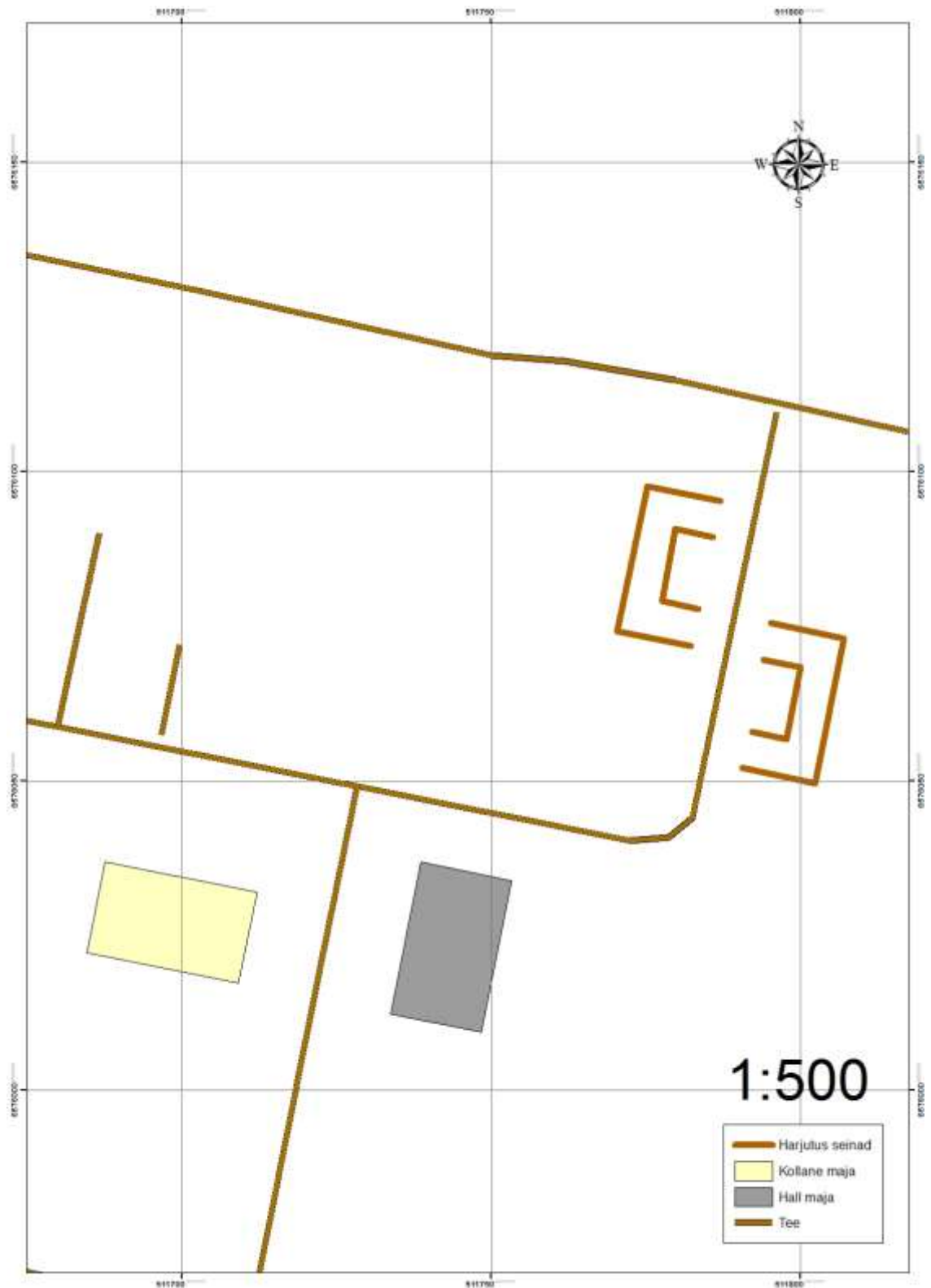
3. VÄLJAÕPPE LÄBIVIIJA KOHUSTUSED

- 3.1. Linnakusse saabumisel ja lahkumisel peab läbiviija tegema sissekande Klooga harjutusvälja kasutamise registreerimise raamatusse ning ohutuse vanemspetsialistiga vajadusel täiendavalt tegevuse üle täpsustama.

- 3.2. Väljaõppes kasutuses olnud maa-ala ja hooned tuleb üle kontrollida ja tegevuse järgselt koristada. Paintballi ja airsofti relvade laskemoona jäätmed tuleb kokku koguda. Paintballi relvade kasutamisest tekkinud värvilaigud jms tuleb seintelt jms pindadelt maha pesta. Kui kasutajatel pesemisvõimekust ei ole, on paintballi relvade kasutamine keelatud.
- 3.3. Kõigist vahejuhtumitest (õnnetusjuhtumid) tuleb viivitamatult informeerida ohutuse vanemspetsilisti vastavalt harjutusväljade kasutuseeskirjast lisa 1.4-le ning teha vastavasisuline sissekanne „Klooga harjutusvälja kasutamise registreerimise raamatusse“. Vahejuhtumite ajal tuleb kogu tegevus linnakus peatada.

LISA 7.3.1

Klooga harjutusvälja kasutuseeskirja juurde



Skeem 1. Linnaku territooriumi üldplaan

LISA 7.3.2

Klooga harjutusvälja kasutuseeskirja juurde



Hall maja Fotod: RKIK

LISA 7.3.3

Klooga harjutusvälja kasutuseeskirja juurde



Kollane maja Fotod: RKIK

LISA 7.3.4

Klooga harjutusvälja kasutuseeskirja juurde



Harjutusseinad Foto: RKIK