

# **Vabariigi Valitsuse määruse „Vabariigi Valitsuse 25. novembri 2004. a määruse nr 335 „Asustusüksuse liigi, nime ja lahkmejoonte määramise alused ja kord“ muutmise“ eelnõu seletuskiri**

## **1. Sissejuhatus**

### **1.1. Sisukokkuvõte**

Eelnõuga muudetakse Vabariigi Valitsuse 25. novembri 2004. aasta määrust nr 335 „Asustusüksuse liigi, nime ja lahkmejoonte määramise alused ja kord“ (edaspidi *määrus*). Määrus kehtestatakse Eesti territooriumi haldusjaotuse seaduse § 6 lõike 5 alusel.

Muudatuste eesmärk on regulatsioonide ja menetlustoimingute ajakohastamine vastavalt kehtivale õigusele ja väljakujunenud praktikale.

Eelnõus on täpsustatud lahkmejoone määramise regulatsiooni sõnastust ning tingimusi, millistel juhtudel ei käsitleta katastripidaja poolt lahkmejoone korrigeerimist asustusüksuse lahkmejoone määramisena. Eelnõu kohaselt ei loeta lahkmejoonte määramiseks nende vastavusse viimist katastriüksuste piiridega, kui nimetatud tegevuse tulemusena ei muutu katastriüksuse ega hoone aadress. Samuti ei loeta lahkmejoone määramiseks selle korrigeerimist ja vastavusse viimist topograafiliste nähtuste ruumikujudega maakatastris.

Eelnõuga lisatakse asustusjaotuse muutmise eesmärkide loetelusse ka geograafilise aadressiobjekti (sh hoonete ja katastriüksuste) leitavuse tagamine, mis loob võimaluse lahkmejoonte kooskõlla viimiseks ruumiandmete seaduses sätestatud objekti leitavuse põhimõtetega. Nimelt sisaldab koha-aadress ka asustusüksuse nime ja seega peab asustusüksus ja selle lahkmejoon olema määratud nii, et on tagatud katastriüksuste ja hoonete leitavus nii infosüsteemides kui looduses.

Geograafilise aadressiobjekti leitavuse läbi tagatakse erinevate infosüsteemide andmete õigsus ja seosed, mis on aluseks erinevate teenuste toimimiseks (näiteks transport, logistika, postiteenused jne). Samuti aitab hästi korraldatud ning kaasajastatud asustusjaotus ja sellega kooskõlas olev adresseerimise süsteem kaasa ka kohaliku identiteedi hoidmisele ja arendamisele.

Eelnõuga kavandatavate muudatustega täpsustub asustusjaotuse muutmise dokumentatsioon, enam ei tule igakordselt lisada asustusjaotuse muutmiseks lahkmejoone kirjeldust, piisab katastrikaardi väljavõttel lahkmejoonte muutmise ettepanekust.

Samuti täpsustub asustusjaotuse muutmise menetlus ja eeltoimingud. Olulise muudatusena tuleb kohaliku omavalitsuse üksusel asustusjaotuse muutmise algatamisel ja asustusjaotuse muutmise taotlemisel esitada valla- või linnavolikogu otsuse eelnõu koos lahkmejoonte muutmise ettepanekuga kooskõlastamiseks aadressiandmete süsteemi infosüsteemi vastutavale töötlejale (Maa-ametile) ja katastripidajale enne lahkmejoonte muutmise taotlemise dokumentatsiooni Regionaal- ja Põllumajandusministeeriumile esitamist, et lahkmejoonte muutmise menetluses oleks võimalik arvestada aadressiandmete süsteemi infosüsteemi vastutava töötleja ja katastripidaja võimalike ettepanekutega.

Eelnõus on täpsustatud määruses kasutusel olevaid termineid ja ajakohastatud erinevaid sõnastusi. Näiteks on täpsustatud, et asustusüksuse lahkmejoon kantakse elektroonilisse katastrisse ning katastripidaja teeb muudatused ka elektroonilises katastris. Ajakohastatud on tähtaegu menetlusedokumentide esitamisel.

Muudatused on planeeritud jõustuma 1. novembril 2024. aastal. Enne 1. novembrit 2024. aastal algatatud asustusjaotuse muutmise menetlusele kohaldatakse käesoleva määruse 31. oktoobrini 2024. aastal kehtinud redaktsiooni.

## **1.2. Eelnõu ettevalmistajad**

Eelnõu ja seletuskirja on koostanud Regionaal- ja Põllumajandusministeeriumi kohalike omavalitsuste osakonna kohalike omavalitsuste nõunik Margit Mitt (+372 5885 1425, [margit.mitt@agri.ee](mailto:margit.mitt@agri.ee)), Maa-ameti aadressiandmete osakonna juhataja Mall Leht (+372 5694 9693, [mall.leht@maaamet.ee](mailto:mall.leht@maaamet.ee)), Maa-ameti katastri registriosakonna nõunik Kristiina Ojamäe (+372 5850 8711, [kristiina.ojamae@maaamet.ee](mailto:kristiina.ojamae@maaamet.ee)) ja Maa-ameti õigusosakonna jurist Maiu Merisalu (+372 53 88 1510, [maiu.merisalu@maaamet.ee](mailto:maiu.merisalu@maaamet.ee)). Eelnõu juriidilist kvaliteeti kontrollis Regionaal- ja Põllumajandusministeeriumi kohalike omavalitsuste osakonna õigusnõunik Olivia Taluste (+372 5885 1453, [olivia.taluste@agri.ee](mailto:olivia.taluste@agri.ee)) ja KOV õigusvaldkonna juht Martin Kulp (+372 5885 1442, [martin.kulp@agri.ee](mailto:martin.kulp@agri.ee)). Eelnõu toimetab keeleliselt Regionaal- ja Põllumajandusministeeriumi õigusosakonna peaspetsialist Heleri Piip (625 6165.; [heleri.piip@agri.ee](mailto:heleri.piip@agri.ee)).

## **1.3. Märkused**

Eelnõuga muudetakse määruse redaktsiooni avaldamismärkega RT I, 05.07.2023, 249.

Eelnõu ei ole seotud muu eelnõu ega Vabariigi Valitsuse tegevusprogrammiga.

## **2. Eelnõu sisu ja võrdlev analüüs**

Eelnõu koosneb kahest paragrahvist. Eelnõu §-ga 1 nähakse ette muudatused määruses ja §-ga 2 sätestatakse määruse muudatuste jõustumise aeg.

**Eelnõu § 1 punktiga 1** muudetakse määruse § 2 lõike 2 sõnastust, ja viiakse asula mõiste kooskõlla Eesti territooriumi haldusjaotuse seaduse § 6 lõikega 3.

Eesti territooriumi haldusjaotuse seaduse § 6 lõike 2 järgi on asustusüksused asulad, milleks on linnad, külad, alevikud ja alevid. Sama paragrahvi lõikes 3 selgitatakse, et linn haldusüksusena on samades piirides ka asula. Kui haldusüksusena linna haldusterritooriumil asub linn asustusüksusena, mille piir ei lange haldusüksuse piiridega kokku, siis ei ole linn haldusüksusena käsitletav asulana. Seega kirjeldatud olukorras loetakse asulaks vaid nn linnasisest linna (näiteks Pärnu linn omavalitsusüksusena ei lange kokku asustusüksusena Pärnu linna piiridega, asulaks on aga Pärnu linn 2017. a haldusreformi eelsetes piirides).

Seaduse sätte taasesitamise vältimiseks jäetakse määrusest välja määruse § 2 lõike 2 lauseosa „mis ei ole linna kindlapiiriliste tunnustega osa“. Linna kindlapiirilisi tunnuseid ei ole mujal puudutatud kui nimetatud seaduses (Eesti territooriumi haldusjaotuse seaduse § 6 lõike 3).

**Eelnõu § 1 punktiga 2** muudetakse määruse § 5 lõike 2 sõnastust. Võrreldes varasema regulatsiooniga lisatakse, et asustusüksuse nimi, liik ja lahkmejoon kantakse lisaks katastrikaarile ka elektroonilisse katastrisse. Elektrooniline kataster on vaja lisada, et viia määrus kooskõlla maakatastriseadusega. Maakatastriseaduse § 15<sup>1</sup> lõike 1 kohaselt on elektrooniline kataster infosüsteem kinnisomandi ruumiandmete ja teiste katastripidamise eesmärgil kogutavate andmete haldamiseks, säilitamiseks ja avalikustamiseks, et tagada avalikkusele maa kohta ajakohased alusandmed.

**Eelnõu § 1 punktiga 3** muudetakse määruse § 6 lõikeid 1 ja 2.

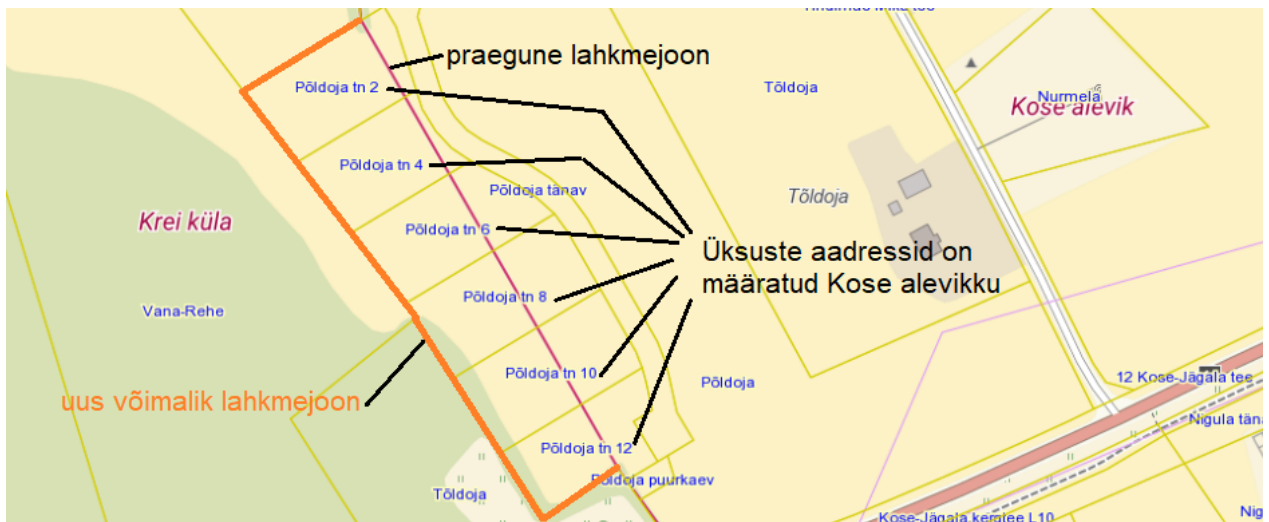
Paragrahvi 6 lõike 1 sisu ei ole oluliselt muutunud, korrigeeritud on vaid sätte sõnastust.

Paragrahvi 6 lõige 2 täpsustab, millisel juhul ei käsitleta katastripidaja poolt lahkmejoone korrigeerimist asustusüksuse lahkmejoone määramisena. Lisatud on regulatsioon, et lahkmejoone määramisena ei käsitleta juhtumeid, kus lahkmejoone korrigeerimine ei too kaasa katastriüksuse ega hoone koha-aadressi muudatust. See täpsustus on oluline, et tagada korrigeerimise korral maaomanike ja kohalike elanike jaoks võimalikult vähene mõju, samas vähendada kohalike omavalitsuste, Maa-ameti ning Regionaal- ja Põllumajandusministeeriumi halduskoormust. Jätkuvalt ei loeta asustusüksuse lahkmejoone määramisena lahkmejoone vastavusse viimist maakatastri ja Eesti topograafia andmekogu (ETAK) andmetega. Täiendavalt on lisatud võimalus katastriüksust läbiva lahkmejoone korral viia see katastriüksuse piirile.

Paragrahvi 6 lõikes 2 sätestatakse kaks juhtu, mille korral ei loeta katastripidaja poolt lahkmejoone korrigeerimist lahkmejoone määramiseks, vaid tegemist on lahkmejoone vastavusse viimisega maakatastri või Eesti topograafi andmekogus olevate ruumiandmetega.

Paragrahvi 6 lõike 2 punkt 1 võimaldab katastripidajal omal algatusel korrigeerida asustusüksuse lahkmejoon katastriüksuse piirile vastavaks ehk viia lahkmejoon katastriüksuse piirile, kui see läbib katastriüksust. Katastripidaja saab selliseid korrigeerimisi teha omaalgatuslikult tingimusel, et see ei too kaasa katastriüksuste aadresside muudatust. Katastriüksuste osas on vajalik tagada selgus, millisesse asustusüksusesse see kuulub. Valdav enamus katastriüksustest kuulub ruumiliselt juba täna ainult ühte asustusüksusesse, kuid jätkuvalt on suur hulk katastriüksusi, millest läheb lahkmejoon läbi, jagades katastriüksuse mitme küla või muu asustusüksuse vahel. Eelnõuga kavandatav muudatus lihtsustab asustusüksuste lahkmejoonte kaasaegset haldamist ja vähendab olulisel määral nii riigiasutuste kui ka kohalike omavalitsuste töökoormust. Samas ei kahjustata kohalike elanike huve, sest muudatusi tehakse arvestatakse varem määratud koha-aadressidega ja seega ei saa katastriüksused sattuda teise asulasse.

Näiteks: eelnõuga kavandatav muudatus võimaldaks katastripidajal olukorras, kus praegune asustusüksuse lahkmejoon (kaardil punasega) lõikab katastriüksusi, viia lahkmejoon katastriüksuse piirile (kaardil kollasega). Uus asustusüksuse lahkmejoon (kaardil oranžiga) on viidud katastriüksuste piirile nii, et katastriüksused asuvad edaspidi tervikuna Kose alevikus, nii nagu on ka nende koha-aadressiga määratud.



Paragrahvi 6 lõike 2 punkt 2 võimaldab katastripidajal lahkmejoont korrigeerida vastavalt topograafilise objekti ruumikujule. Säte võimaldab asustusüksuse lahkmejoone viia vastavusse Eesti topograafia andmekogus oleva topograafilise objekti ruumikujuga olenemata selle muudatuse territoriaalsest (geograafilist) ulatusest.

Järgneval joonisel on näitena toodud, millises olukorras saaks katastripidaja lähtudes eelnõus olevast regulatsioonist asustusüksuse lahkmejoone korrigeerida topograafilise objekti ruumikujule vastavaks. Ka selle sätte puhul peab arvestama, et seesugune katastripidaja algatusel lahkmejoone korrigeerimine ei tohi kaasa tuua katastriüksuse ega hoone aadressi muudatust.



**Eelnõu § 1 punktiga 4** lisatakse määruse § 6 lõige 2<sup>1</sup>, millega sätestatakse nõue katastripidajale teavitada kohalikku omavalitsust lahkmejoone korrigeerimisest maakatastris. .

Katastripidaja teavitab kohalikku omavalitsust korrigeeritavast lahkmejoonest edastades katastrikaardi väljavõtte, millel on näidatud endine ja korrigeeritud lahkmejoon. Praktikas on

otstarbekas kohalikku omavalitsust teavitada juba enne lahkmejoone korrigeerimist, et ta saaks soovi korral oma arvamust avaldada ja katastripidaja sellega arvestada.

**Eelnõu § 1 punktiga 5** täiendatakse määruse § 6 lõiget 3 punktiga 5, millega lisatakse nõue, et asustusüksuse lahkmejoone määramisel tuleb arvestada ka ruumiandmete seadusest (RAS) tulenevate geograafiliste aadressiobjektide (eelkõige katastriüksuste, hoonete ja korterite) leitavuse tagamise nõuetega. RAS § 48 lõike 1 kohaselt peab koha-aadress tagama objekti leidmise geograafilises ruumis, olema minimaalselt vajaliku pikkusega, vastama kultuuritavadele ja keelenõuetele ning olema kooskõlas aadressiandmete süsteemiga. Antud muudatus tagab eeltoodud RAS sätte rakendamiseks vajalikud eeldused, sest koha-aadressid määratakse muuhulgas ka asustusüksuste lahkmejoonte alusel. Seega mängivad hästi määratud asustusüksuste lahkmejooned olulist rolli geograafiliste aadressiobjektide leitavuse tagamisel. Näiteks kui alevi piirile tekib uus tiheasustusega ala, on otstarbekas lahkmejooned üle vaadata ja otsustada, kas tiheala tekkega seoses on vaja muuta ka asustusüksuste lahkmejooni.

**Eelnõu § 1 punktiga 6** täiendatakse määruse §-i 8 punktiga 3, mille kohaselt lisatakse asustusüksuste muutmise eesmärkide hulka RAS § 48 lõike 1 tähenduses geograafilise aadressiobjekti leitavuse tagamine. Säte on tingitud vajadusest luua täiendav võimalus alata lahkmejoonte muutmise menetlus aadressiobjektide (sh hoonete) leitavuse vaatest lähtuvalt. Näiteks uue elamu- või tööstuspiirkonna planeerimisel ja ehitamisel tuleks arvestada muuhulgas ka lahkmejoonte mõju hoonete ja katastriüksuste adresseerimise vaatest. Seega tasub juba planeerimisel kaaluda, kas asula vahetusse lähedusse rajatavad tihealad liidetakse asulatega, mille juurde nad tunnetuslikult kuuluvad.

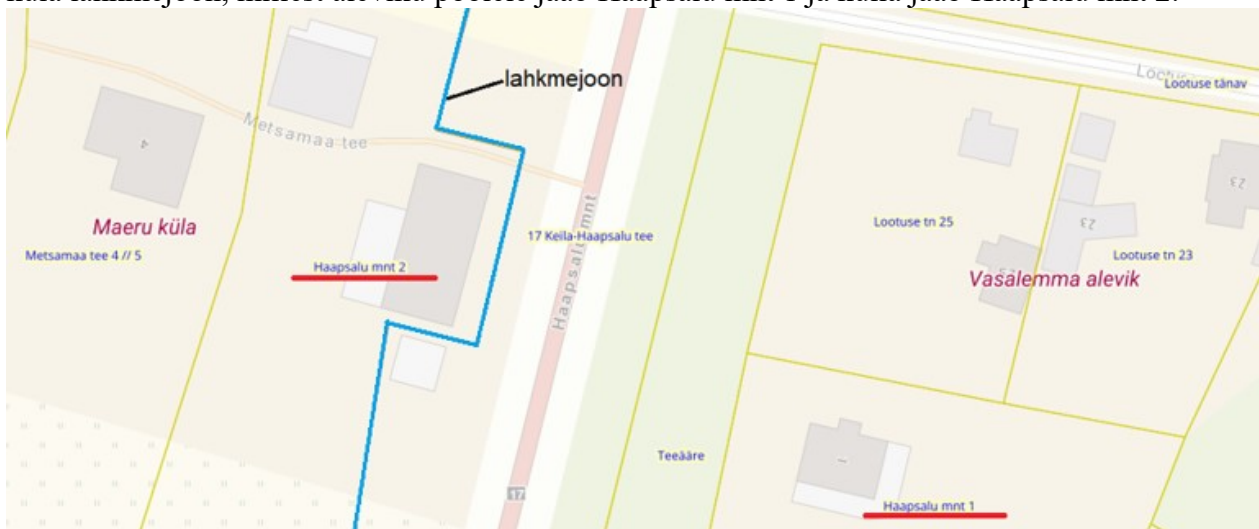
Kohanime (sh ka asustusüksuse kohanime) funktsioon on kohta eristada ja aidata leida, kus ta asub ning ühtlasi luua kogukonna identiteeti. Sellest lähtuvalt võiks välistada külade ja teiste asustusüksuste mitmeosalisuse. Lahustükkides olevad külad tekitavad segadust ja ei taga adresseerimise ega kohanimeobjekti leitavuse üheselt mõistetavust.

Kaardil on näha sinisega kahes lahustükis oleva Roodu küla lahkmejooned ja punase joonega on näha teekonnad mida mööda saab ühelt lahustükilt teisele liikuda.



**Eelnõu § 1 punktiga 7** täiendatakse määruse §-i 9 punktiga 7, millega lisatakse asustusjaotuse muutmise juhuna ka lahkmejoonte muutmine RAS § 48 lõike 1 tähenduses geograafilise aadressiobjekti leitavuse tagamiseks.

Suurte teede ja raudteedega eraldatud asustusüksustel tuleb vaadelda ka asulate piirialadel olevaid hooneid ja katastriüksusi ning teha vajadusel muudatusi. Tuleb arvestada tervikut ja tagada üheselt mõistetavad asustusüksuste lahkmejooned. Järgmisel kaardil on näha Vasalemma aleviku ja Maeru küla lahkmejoon, millest aleviku poolele jääb Haapsalu mnt 1 ja külla jääb Haapsalu mnt 2.



Selline olukord on kohalike elanike ja ka nt kiirreageerijate jaoks eksitav. Samal teemal on kirjutanud ka Delfi 21.04.2024 artiklis: „Päästjad ja kiirabi ei leia abivajajaid aadressisegaduste



tõttu üles“<sup>1</sup>. Seega tuleb eelnõu kohaselt edaspidi lahkmejoonte määramisel rohkem arvestada ka adresseerimise nõuetega ning lahkmejoone asukoha mõjule erinevatele igapäevaselt kasutatavate teenuste ja infosüsteemide kasutamisel.

**Eelnõu § 1 punktiga 8** täiendatakse määruse § 10 lõiget 1 ja kohustatakse kohaliku omavalitsuse üksust saatma volikogu asustusjaotuse muutmise algatamise otsus Regionaal- ja Põllumajandusministeeriumile kümne tööpäeva jooksul pärast volikogu otsuse vastuvõtmist. Asustusjaotuse muutmise algatamise otsuse Regionaal- ja Põllumajandusministeeriumile edastamine lihtsustab kohaliku omavalitsuse üksuste nõustamist asustusjaotuse muutmise seotud küsimuste lahendamisel. Kehtivas määruses sellist kohustust ei ole sätestatud. Samaks jääb nõue avaldada menetluse algatamise teade kohalikus või maakondlikus ajalehes.

**Eelnõu § 1 punktiga 9** muudetakse asustusjaotuse muutmiseks vajalike eeltoimingute nõudeid.

Määruse § 10 lõike 2 muudatusega luuakse võimalus asustusjaotuse muutmise ettepanekuid teha ka valitsusasutustel, kes vastutavad erinevate riiklike toimingute, sealhulgas riigi planeeringute, maa hindamise, statistika tegemise ja aadressisüsteemi korraldamise ning registrite ja katastrite pidamise eest. Asustusjaotuse muutmisel tuleb arvestada ka mõjuga riigi jaoks oluliste funktsioonide (siseturvalisuse) ning toimingute (nt aadressisüsteemis, maakatastris jt) läbiviimisele ja korraldamisele. Muudatusega on võimalik tagada riigis tervikuna ühetaoline asustusjaotuse käsitus ning seeläbi ka väiksem töökoormus riiklike funktsioonide täitmisel, sh registrite töö korraldamisel ning registrite ja statistika vastavus tegelikele oludele.

Sarnaselt kehtivale määrusele saavad ka eelnõu kohaselt esitada asustusjaotuse muutmiseks ettepanekuid kõik asjaomasel territooriumiosal elavad alalised elanikud või kinnisasja omanikud. Eelnõuga täpsustatakse, et elanikena peetakse silmas asjaomasel territooriumiosal elavaid vähemalt 16-aastaseid hääleõiguslikke elanikke (kohaliku omavalitsuse volikogu valimise seaduse § 5 mõistes hääleõiguslikud elanikud<sup>2</sup>).

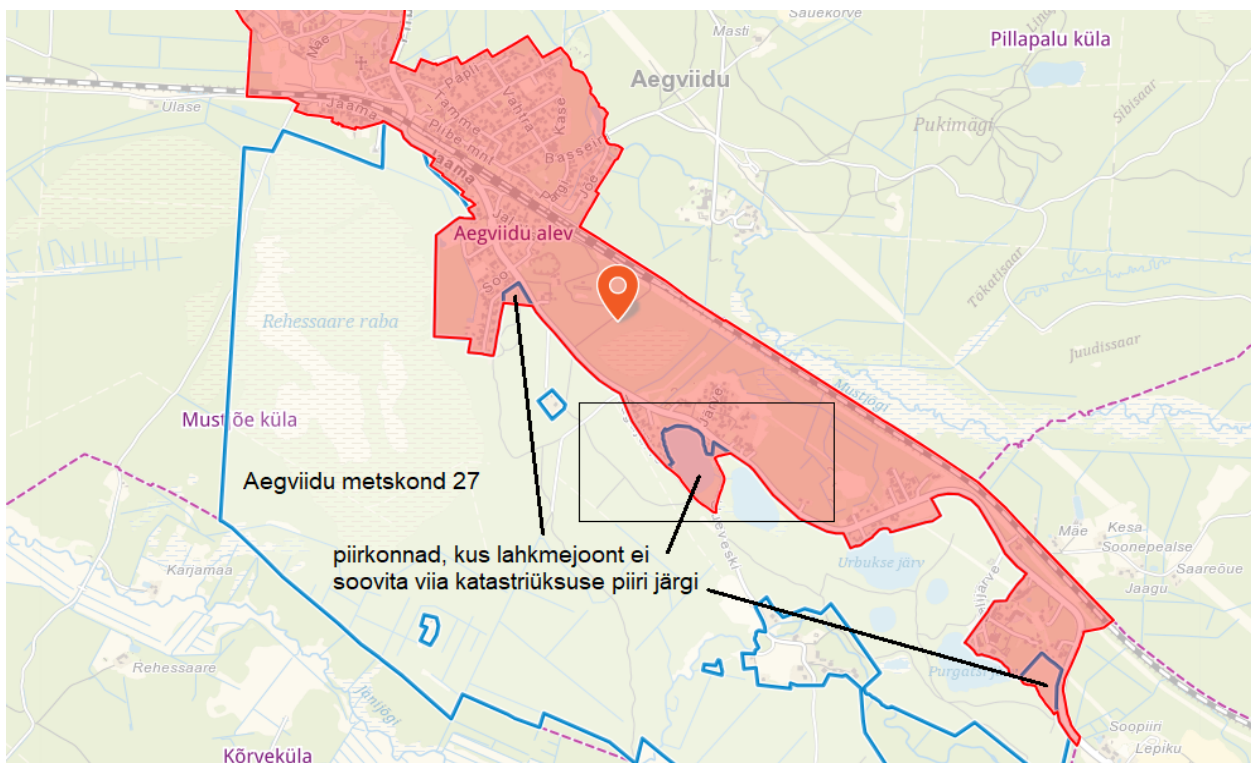
Määruse § 10 lõike 3 kohaselt ei tule enam igakordselt asustusjaotuse muutmise eeltoimingute käigus koostada lahkmejoone kirjeldust. Lahkmejoone kirjeldus koostatakse vaid olukorras, kui katastrikaardi väljavõttelt ei selgu lahkmejoone kulgemine üheselt mõistetavalt. Lahkmejoone kirjeldust on vaja muudatuste registreerimiseks katastrikaardil ja elektroonilises katastris.

Näiteks Aegviidu alevi ja Mustjõe küla vahelise lahkmejoone kulgemine ei tule üheselt mõistetavalt välja üldiselt kaardilt.

---

<sup>1</sup> <https://www.delfi.ee/artikkel/120285085/paastjad-ja-kiirabi-ei-leia-abivajajaid-aadressisegaduste-tottu-ules>.

<sup>2</sup> KOVVS § 5 lõigete 1-4 kohaselt on hääletamisõigus Eesti kodanikul ja Euroopa Liidu kodanikul, kes on valimispäevaks saanud 16-aastaseks ja kelle püsiv elukoht, see on elukoht, mille aadressiandmed on kantud Eesti rahvastikuregistrisse (edaspidi rahvastikuregister), asub vastavas vallas või linnas. Hääletamisõigus on ka välismaalasel, kes vastab lõikes 1 nimetatud tingimustele ja kes elab Eestis pikaajalise elaniku elamisloa või alalise elamisõiguse alusel. Hääleõiguslik ei ole isik, kes on valimisõiguse osas teovõimetuks tunnistatud. Hääletamisest ei võta osa isik, kes on kohtu poolt süüdi mõistetud ja kannab karistust kinnipidamiskohas.



Sellistes kohtades, kus lahkmejoone kulgemine ei ole selge, on vaja lisada lahkmejoone kirjeldus, kuidas lahkmejoon peab kulgema.

Näiteks on vaja kirjeldada lahkmejoone kulgemist Nikerjärve juures täpsemalt, sest selles lõigus ei kulge see katastriüksuse piiril, vaid mööda Tagajärve ja Uueveski tänavat. Suuremas mõõtkavas väljavõtte eelmisest kaardist:





Eelkirjeldatud näitel on asustusjaotuse muutmiseks vaja koostada lisaks katastripidaja väljastatud katastrikaardi väljavõttel asustusüksuse lahkmejoonte muutmise ettepanekule ka lahkmejoone kirjeldus selles lõigus, kus lahkmejoont ei viida katastriüksuse piirile.

Määruse § 10 lõike 4 sisu ei ole muutunud, täpsustatud on vaid lõike sõnastust. Lõikest jäetakse välja tekstiosa „ja lahkmejoonte kirjeldust“ ning õigusakti teksti sobimatu sõnastus „ja/või“ asendatakse sõnaga „või“.

Määruse § 10 lõike 5 sisu oluliselt ei muutu. Kui kehtiva määruse järgi *avaldatakse* volikogu otsuse eelnõu asustusjaotuse muutmise koos lahkmejoonte muutmise ettepaneku ja lahkmejoonte kirjeldusega valla või linna veebilehel, siis eelnõus asendatakse sõna „avaldatakse“ õiguslikult korrektse terminiga „avalikustatakse“. Tekstist on ka asendatud „lahkmejoone kirjeldus“ tekstiga „lahkmejoonte muutmise ettepanek“ ning parandatud tekstis sisalduv vale viide lõikele 4. Õige on viide lõikele 3. Samuti asendatakse sõna „proteste“ sobivama sõnaga „märkuseid“.

**Eelnõu § 1 punktiga 10** täiendatakse määruse §-i 10 lõigetega 5<sup>1</sup>–5<sup>3</sup>.

Lisatava lõike 5<sup>1</sup> kohaselt tuleb kohaliku omavalitsuse volikogu otsuse eelnõu asustusjaotuse muutmise algatamisest ja asustusjaotuse muutmise taotlemisest (pärast selle avalikustamise menetluse läbimist vastavalt lõikele 5) koos lahkmejoone muutmise ettepanekuga esitada kooskõlastamiseks aadressiandmete süsteemi infosüsteemi vastutavale töötlejale ja katastripidajale, et nende poolt tehtavaid märkuseid oleks võimalik arvestada asustusjaotuse muutmise menetluse läbiviimisel.

Lisatava lõike 5<sup>2</sup> kohaselt kooskõlastab katastripidaja ja aadressiandmete süsteemi infosüsteemi vastutav töötleja lahkmejoonte muutmise ettepaneku 10 tööpäeva jooksul selle saamisest arvates, esitades vajadusel enda märkused ja ettepanekud kohalikule omavalitsusele. Kohalik omavalitsus peab Maa-ameti märkuste ja ettepanekutega arvestama või kirjutama asjakohase põhjenduse, miks jäetakse arvestamata.

Lisatava lõike 5<sup>3</sup> kohaselt küsib kohaliku omavalitsuse üksus asustusüksuse nime määramisel, uue asustusüksuse moodustamisel ja ajaloolise asustusüksuse ennistamisel enne asustusjaotuse muutmise taotlemist nime sobivuse küsimuses kohanimenõukogult arvamuse. Kehtiva määruse § 13 lõike 1 punkti 4 järgi on nime küsimuses kohanimenõukogu arvamuse ära kuulamine sätestatud Regionaal- ja Põllumajandusministeeriumi pädevuses olevana. Praktikask küsib kohalik omavalitsus ka praegu kohanimenõukogu arvamuse asustusüksuse nime osas enne asustusjaotuse muutmise taotlemise otsuse vastu võtmist. Muudatusega tuuakse kohanimenõukogu arvamuse küsimine menetluses kohaliku omavalitsuse kohustuseks. Muudatuse eesmärk on vältida olukorda, kus kohaliku omavalitsuse volikogu on asustusüksusele kohanime määranud, kuid kohanimenõukogu ei nõustu määratud kohanimega. Sellisel juhul peaks kohalik omavalitsus asustusjaotuse muutmise menetlust nime muutmiseks uuesti alustama.

Muudatusega viiakse määrus vastavusse kehtiva praktikaga.

**Eelnõu § 1 punktiga 11** muudetakse määruse § 10 lõiget 6 ja täpsustatakse lõike sõnastust, sidudes § 10 lõikes 2 nimetatud elanike, kinnisasja omanike või valitsusasutuste asustusjaotuse ettepaneku ja kohaliku omavalitsuse volikogu piirangu ilma mõjuva põhjuseta asustusjaotuse muutmise keelduda. Ehk sarnaselt kehtivale määrusele ei saa omavalitsus mõjuva põhjuseta ettepaneku arvestamisest keelduda, kui algatajate ettepanekus esitatud muudatus on kooskõlas §-s 8 sätestatud

asustusjaotuse muutmise eesmärkidega. See tähendab, et asustusjaotuse muutmise eesmärgiks peab olema kas asustuses toimunud arengu kajastamine asustusjaotuses, asustusjaotuse kokkuleppeline ühitamine kohaliku kasutustavaga või ruumiandmete seaduse tähenduses geograafilise aadressiobjekti leitavuse tagamine.

Ka juhul, kui ettepanek seondub mõne määruse § 8 sätestatud asustusjaotuse muutmise eesmärgiga, on kohalikul omavalitsusel õigus muudatuse tegemise põhjendatust kaaluda, kuid ta ei saa meelevaldselt ettepaneku arvestamisest keelduda.

**Eelnõu § 1 punktidega 12–19** muudetakse määruse § 11, mis sätestab nõuded asustusjaotuse muutmise dokumentatsioonile.

Võrreldes kehtiva määrusega on loobutud esituskirja ja lahkmejoonte igakordse kirjelduse esitamise nõudest. Vastavalt tunnistatakse kehtetuks määruse § 11 lõike 1 punkt 1 ja muudetakse sama lõike punkti 5 sõnastust. Lahkmejoonte muutmise ettepanek esitatakse punkti 5 muudatuse järgi katastrikaardi väljavõttel või kui katastrikaardi väljavõttelt ei selgu lahkmejoone kulgemine, lisatakse vastava lõigu kohta lahkmejoone kirjeldus.

Määruse § 11 lõike 1 punkti 7 sõnastust kohendatakse ja sätestatakse asustusjaotuse dokumentatsioonina lisatav *ülevaade saadud arvamustest, ettepanekutest ja protestidest koos kohaliku omavalitsuse volikogu seisukohaga nende suhtes* keeleliselt täpsema sõnastusega „esitatud ettepanekute, arvamuste või märkuste kirjeldusest koos kohaliku omavalitsuse volikogu seisukohaga nendega arvestamise kohta.“.

Muudatusega viiakse määrus kooskõlla kehtiva praktikaga. Kohaliku omavalitsuse üksus vormistab asustusjaotuse muutmise dokumentatsiooni elektrooniliselt digitaalselt allkirjastatud dokumentidena, määruse § 11 lõike 2 ja lõike 3 teise lause kohane kaardi koostaja ja kohaliku omavalitsuse volikogu esimehe nimede ja allkirjade nõue koos allkirja andmise kuupäevaga on vananenud. Kuna üldjuhul lahkmejoonte kirjeldust enam esitama ei pea, ei ole vajadust ka katastripidajale lahkmejoone piirandmeid edastada. Seetõttu tunnistatakse määruse § 11 lõige 2 ja lõike 3 teine lause kehtetuks.

Määruse § 11 lõike 4 muudatuse jõustumisel põhjendatakse seletuskirjas asustusjaotuse muutmise vajadust ning esitatakse andmed elanike arvu kohta vanuserühmade lõikes, mitte enam soo lõikes.

Määruse § 11 lõike 5 muudatusega ühtlustatakse määruse terminoloogiat, kasutades läbivalt terminit “kohaliku omavalitsuse üksus”.

Määruse § 11 lõike 6 muudatuse kohaselt esitab kohaliku omavalitsuse üksus senise ühe kuu asemel asustusjaotuse muutmise dokumentatsiooni Regionaal- ja Põllumajandusministeeriumile kümme tööpäeva jooksul pärast kohaliku omavalitsuse volikogu otsuse vastuvõtmist. Muudatusega loobutakse termini “toimik” kasutamisest. Kohaliku omavalitsuse üksus vormistab asustusjaotuse muutmise dokumentatsiooni elektrooniliselt digitaalselt allkirjastatud dokumentidena, 10 tööpäevane dokumentatsiooni esitamise tähtaeg on piisav.

**Eelnõu § 1 punktiga 20** muudetakse määruse mõisteid ja asendatakse §-s 13 termin „materjalid“ läbivalt terminiga „dokumendid”.

**Eelnõu § 1 punktiga 21** tunnistatakse määruse § 13 lõike 1 punktid 4–6 kehtetuks.

Võrreldes kehtiva määrusega antakse lahkmejoonte muutmise ettepaneku kooskõlastamine aadressiandmete süsteemi infosüsteemi vastutavale töötleja ja katastripidajaga ning kohanimenõukogu arvamuse küsimine määruse § 10 lõigete 5<sup>1</sup> ja 5<sup>3</sup> kohaliku omavalitsuse üksuse ülesandeks. Muudatus lihtsustab asustusjaotuse muutmise menetlust, kuna kaardimaterjal või uus kohanimi on enne dokumentide Regionaal- ja Põllumajandusministeeriumisse saatmist vastavalt kas katastripidaja või aadressiandmete süsteemi infosüsteemi vastutava töötlejaga kooskõlastatud või kohanimenõukogu arvamus välja selgitatud. Samuti läheb eelnõu kohane regulatsioon kokku ka juba täna levinud praktikaga, sest omavalitsused pöörduvad asustusjaotuse muudatuste ettevalmistamisel üsna varases järgus Maa-ameti poole.

**Eelnõu § 1 punktiga 22** sätestatakse määruse § 13 lõike 5 muudatuses, et Regionaal- ja Põllumajandusministeerium teavitab viie tööpäeva jooksul katastripidajat, vastavat kohaliku omavalitsuse üksust ja Statistikaametit regionaalministri määruse jõustumisest. Regionaal- ja Põllumajandusministeerium saadab Maa-ametile, kohaliku omavalitsuse üksusele ja Statistikaametile teate viitega Riigi Teatajas avaldatud ministri määrusele. Kehtiva määruse kohaselt peab ministeerium esitama katastripidajale toimiku koopia ning vastavale kohaliku omavalitsuse üksusele ja Statistikaametile jõustunud määruse ära kirja. Määruse ära kirja esitamise kohustus on aegunud. Piisab teavituse saatmisest, et määrus on Riigi Teatajas avaldatud ning jõustunud.

Katastripidajale piisab, kui Regionaal- ja Põllumajandusministeeriumist saadetakse teavitus, praeguse praktika kohaselt ka link Riigi Teatajasse, katastripidaja saab vajadusel materjali arhiveerimiseks (sealhulgas määruse lisaks oleva lahkmejoonte muutmise skeemi) ise alla laadida. Näiteks <https://www.riigiteataja.ee/akt/107052024009>. Kohustus, et katastrikande aluseks olevad dokumendid tuleb arhiveerida katastriarhiivis, on sätestatud maakatastriseaduse §-ist 15.

**Eelnõu § 1 punktiga 23** lisatakse määruse § 14 lõikesse 1, et katastripidaja registreerib muudatused ka elektroonilises katastris. Muudatuse eesmärk on ühtlustada määruse terminoloogiat maakatastriseadusega.

Määruse § 14 lõikest 2 jäetakse välja sõna „toimik“ ning sätestatakse selle asemel, et muudatuste aluseks olevad dokumendid säilitatakse katastripidaja juures.

**Eelnõu § 1 punktiga 24** täiendatakse määruse § 16 lõikega 5. Enne muudatuste jõustumist algatatud asustusjaotuse muutmise menetlusele kohaldatakse enne eelnõu jõustumist kehtinud õigusnorme. Säte viitab haldusmenetluse seaduse § 5 lõikest 5 tulenevale põhimõttele, täpsustades, et enne 1. novembrit 2024. aastal algatatud asustusjaotuse muutmise menetlusi oleks võimalik menetleda lõpuni menetluse algatamise ajal kehtinud sätete alusel.

**Eelnõu §-ga 2** sätestatakse määruse jõustumise ajaks 1. november 2024. aastal, et jätta piisav aeg määruse kehtestamise ja jõustumise vahele kohalikele omavalitsustele muutunud sätete osas teabepäeva korraldamiseks.

### **3. Eelnõu vastavus Euroopa Liidu õigusele**

Eelnõu ei oma Euroopa Liidu õigusega puutumust.

#### **4. Määruse mõjud**

Eesti territooriumi haldusjaotuse seaduses on sätestatud asustusüksuste liigitus ja definitsioon.

Määruse eesmärgiks on täpsustada tingimusi ja korda asustusüksuste liigi, nime ja lahkmeejoonte määramisel ning muuta need selgemaks.

Täpsustuvad asustusüksuste lahkmeejoonte määramise alused ja kord ning koostatav dokumentatsioon.

Mõju sihtrühm: Riigiasutused (Regionaal- ja Põllumajandusministeerium, Maa-amet, Statistikaamet) ja kohalikud omavalitsused.

Määrusega kaasneb positiivne mõju riigiasutustele ja kohalikele omavalitsustele, kuna ühtsete regulatsioonide rakendamise läbi tagatakse lahkmeejoonte määramise ühetaolisus ja läbipaistvus. Selged alused lahkmeejoonte määramisel tagavad riiklikes toimingutes, sealhulgas statistika ja aadressisüsteemi korraldamisel ning registrite ja katastri pidamisel asjakohased andmed.

Määrusega kaasneb mõningane töökoormuse kasv kohaliku omavalitsuse üksuse asutustele, kui viiakse läbi ametlik asustusüksuste muutmise menetlus. Nimelt peab omavalitsus eelnõu §1 punkti 10 (määruse §10 lg 5<sup>1</sup> ja 5<sup>3</sup>) kohaselt küsima aadressiandmete süsteemi vastutava töötleja, katastripidaja ning kohanimenõukogu arvamust. Samas on praktika näidanud, et omavalitsused küsivad nii lahkmeejoonte, kui ka nime sobivuse arvamust juba praegu ise võimalikult varakult, seega viiakse regulatsioon kooskõlla tegeliku praktikaga.

Tulenevalt eeltoodust saab siiski väita, et praktikas menetlus oma põhiolemuselt ei muutu. Samuti võib eeldada, et eelnõu kohase regulatsiooni jõustumisel tuleb ametlikke asustusüksuste muutmise menetlusi teha tunduvalt vähem, sest paljudel juhtudel saab katastripidaja lahkmeejoont korrigeerida ilma ametlikku menetlust läbi viimata.

Eelnõuga kavandatud muudatus korrigeerida asustusüksuse lahkmeejoon katastriüksuse piirile vastavaks ehk viia lahkmeejoon katastriüksuse piirile, kui see läbib katastriüksust katastripidaja poolt, lihtsustab asustusüksuste lahkmeejoonte kaasaegset haldamist ja vähendab riigiasutuste ja kohalike omavalitsuste töökoormust olulisel määral, sest enam pole vajalik lahkmeejoonte korrigeerimiseks (katastriüksuste piiride või topograafiliste objektide järgi, mis ei too kaasa aadressi muudatust) alustada mahukat ja kõiki osapooli koormavat ametliku lahkmeejoonte muutmise menetlust. Samuti toob võimalus katastripidajal omal algatusel lahkmeejooni korrigeerida kaasa andmete kvaliteedi tõusu, sest sageli on omavalitsused jätnud taolised korrigeerimised pigem tegemata just väga suure halduskoormuse kaasnemise tõttu. Seega saab nüüd katastripidaja teha vajalikud korrastused lahkmeejoontele ilma üleliigse halduskoormuseta.

Katastripidajale kaasneb mõningane täiendav koormus, et viia lahkmeejooned katastriüksustega ja topograafiliste nähtustega kooskõlla, kuid kuna selleks tööks ei ole ette nähtud tähtaega, siis seda tehakse vastavalt võimalustele ning kaetakse praeguste eelarve vahenditega.

Määrusel ei ole otsest sotsiaalset, sh demograafilist mõju, mõju riigi julgeolekule ega välissuhetele. Kavandatud muudatused ei too kaasa olulist mõju elu- ja looduskeskkonnale, regionaalarengule ega kohaliku omavalitsuse korraldusele.

#### **5. Määruse rakendamisega seotud tegevused, vajalikud kulud ja määruse rakendamise**

**eeldatavad tulud**

Määrusega tehtavate muudatuste rakendamisega kaasnevad kohalikule omavalitsustele täiendavad kohustused koostöölastada asustusüksuse muudatuse eelnõu Maa-ameti ja kohanimenõukoguga. Samas väheneb oluliselt vajadus koostada eelnõu, kui tegu on lahkmejoone korrigeerimisega. Need mõjud tasakaalustavad üksteist. Samuti saab praktika põhjal väita, et omavalitsused on omaalgatuslikult ka juba praegu eelnõus oleva regulatsiooni järgi toiminud ning eelnevaid koostöölastusi küsinud. Seega neid kahte muudatust kokkuvõttes kohalike omavalitsuste kohustused praktiliselt ei kasva.

Katastroofidajale kaasnev lahkmejoonte korrigeerimise töö korraldatakse praeguse eelarve vahendite piires.

Teistele riigiasutustele ei kaasne täiendavaid tegevusi ega lisakulutusi, samuti ei kaasne uusi tulusid.

**6. Määruse jõustumine**

Määrus jõustub 1. novembril 2024. aastal.

**7. Eelnõu koostöölastamine, huvirühmade kaasamine ja avalik konsultatsioon.**

Eelnõu saadetakse eelnõude infosüsteemi (EIS) vahendusel koostöölastamiseks Rahandusministeeriumile ning Eesti Linnade ja Valdade Liidule. Eelnõu saadetakse ühtlasi arvamuse avaldamiseks Maa-ametile.