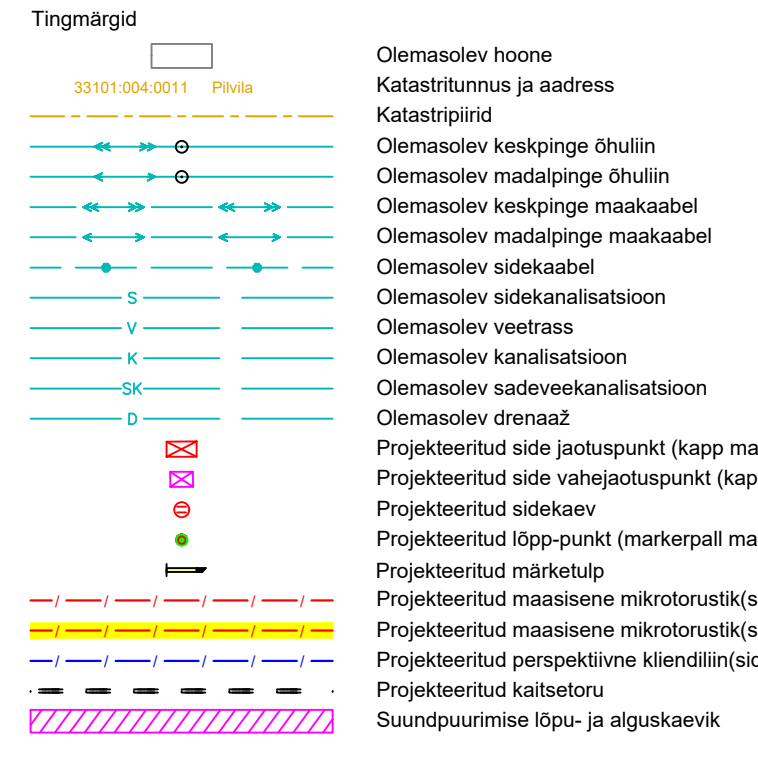
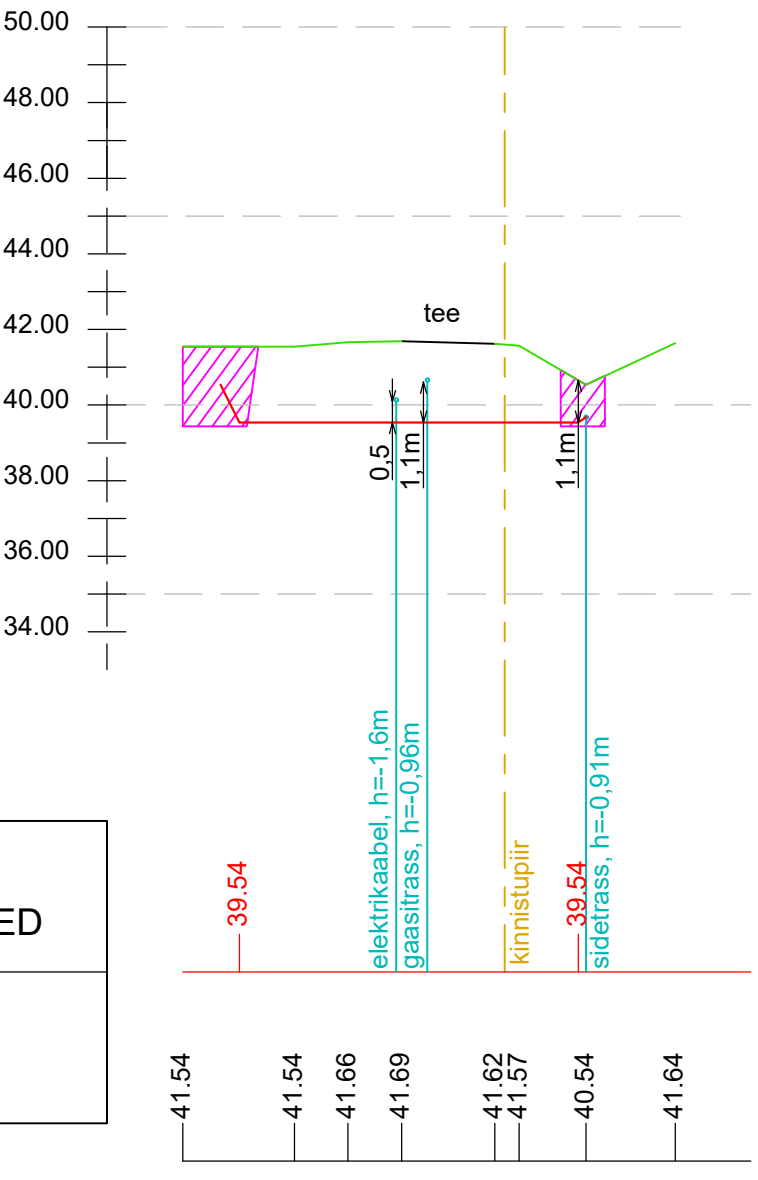


- Märkused:
- Topo-geodeetiline alusplaan tehnovrkudega - Geopartner OU, töö nr GEO 24-4624.
 - Koordinaadid L-Eid 97 süsteemis, kõrgused EH2000 süsteemis.
 - Mikrorustiku paigaldussügavuse ühtsused:
 - haljasalal, kus puudub otsene oht mikrorustikule, min 0,5 m;
 - kohaliku tee transportimaal või transportimaas puudumisel kohaliku tee servale lähemal kui 3 meetrit paigaldada mikrorustik min 1 m sügavusele;
 - ristumisel kohalike- ja sissesõiduteedega, lihelda liiklusega õuealal, parkimisplatsil all, künnilaamal min 1,0 m.
 - Täiendavad tingimused riigitee maastikusele kavandatud mikrorustikule:
 - riigitee maastikusele kavandatud mikrorustid peavad paiknema minimaalselt 1,0 m sügavusel ning 750 N tuguvuses kaitsetorus.
 - riigitee kinnisel läbiminekul üldine nõue 1,5m katted ja mahasõitudel 1,2m ning 1250 N tuguvuses kaitsetorus.
 - Mikrorustiku erijuhud paigaldussügavuse ja täiendava kaitsemise vajaduse kohta on ära toodud asendiplaanidel.
 - Ehitamise käigus täpsustada olemasolevate trasside aukohad ja sügavused maapinnas ning arvestada tehnorajaste kaabikaitsevõronditega, milles kõrvõlmikud kaevu ja muldõõd kaabiväljalähtu kaitse on teostatud. Tööde teostamine linnaajaliste kaitsevõrondide võib toimuda kooskõlastatult vastava rajajate valdaja järelevalve üksusega.
 - Projekteeritud mikrorustiku paiknemine ristuva tehnovrõu all või kohal määrab tehnovrõu sügavuse. Ristumisel olemasoleva tehnovrõuga teostada tehnovrõu all, kui pealt pool pole võimalik kinni püüda nõutavast sügavusest või ei nõuta teisti. Ristumisel ja rööpluugimisel teiste kommunikatsioon trassidega püüda kinni normidekohaste vahetõrgetest.
 - Ehituse ajal lühikarvotud kaablid, torud ja kaevud kaitsa täiendavalt mehaaniliste vigastuste vältimiseks.
 - Sidevõrde pealikkid, nurkakatted, teed ja muud rajatised tuleb taastada vastavalt nende esialsele kujule. Kaevise täitmise ehitada pinnast. Enne tööde alustamist on vaja kinnitada kaevetööde luba.
 - Vältida trasside vahetus läheduses säilitatavate puude vigastamist.



Mikrorustik pikiprofiil ristumisel kergliiklusteedega 1:250

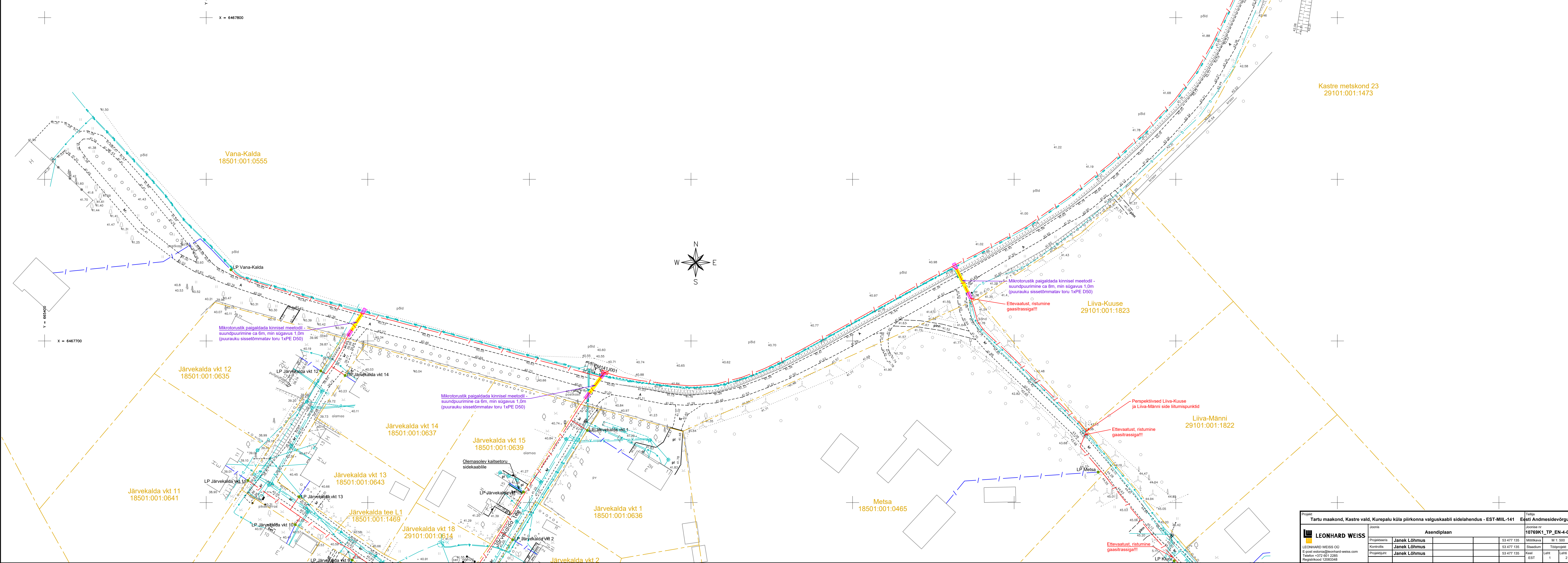
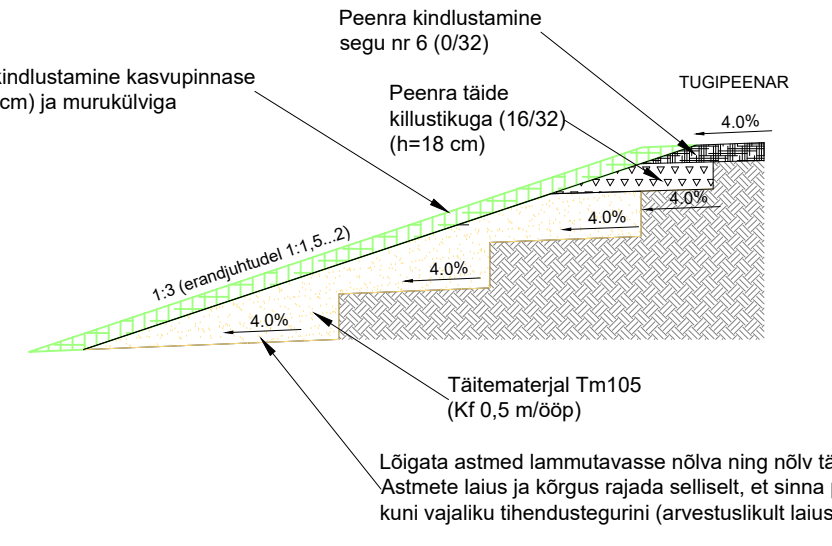


MIKROTRUSTIKU PROJEKTKÕRGUSED

MAAPINNA KÕRGUSED

1. PE D50 toru paigaldamiseks rajatakse mõlemale poole teed või tänavat puurimisaukud, kust surutakse puurimisvardad läbi. Kui vardad on stardikaevikust läbi lõpukaevikusse surutud, kinnitatakse varraste külge PE D50 toru ja tõmmatakse tagasi stardikaevikusse. Seejärel tõmmatakse side Mikrorustistik torusse ning peale töö lõppu taastatakse esialgne olukord.
2. Enne suundpuurimist tuleb ehitajal kindlaks teha olemasolevate trasside asukohad ja sügavused. Selleks kutsuda kohale tehnovrkude valdajate esindajad.

Sõidutee kraavinõlva taastamise tüüpjoonis



Mitetalundusühing Eesti Andmesidevõrk tehnilistest tingimustest väljavõte

Lülituspunkt:

- ELASA sidekaev 067K11B, milles kaabimuhv 067M07
- Järelevalve tööajal juuresolekul.
- Paigaldada kaev ELASA sidetrassi kõrvale. Kaevu tähis 067KY12.
- Kattestada ELASA 4-avalise multitoru 2 mikrorustu (oranž).
- Ohendada kattestatud oranži mikrorustu paigaldatud multitoru mikrorustudega 2 (oranž) ja 4 (pruun).
- Mikrorustud 1 ja 3 sulgeda hermeetiliselt. Torujätkude tähsed 067L01YH11YR01 ja 067L01YH11YR02
- Vähemalt 48-küline kaabel (min 26mm; TIA värvikoodiga) puhuda sidekaevu 067K11B ja 067KY12 vahelise 4-avalise multitoru 2 mikrorustusse (oranž). Lõigu tähis 067L01YH11.
- Kaabli paigaldustööd ELASA trassis teostab AS Connecto Eesti, kui ei ole teistsuguseid kokuleppeid trassi haldajaga (AS Connecto Eesti).
- Sidekaevust 067KY12 puhuda kaabel edasi mööda paigaldatud sidetoru siltkohta.
- Sidekaevu 067K11B jätta kaabivaru 15m ja sidekaevu 067KY12 jätta kaabivaru 30m.
- Paigaldatud sidekaev 067KY12, ELASA sidetrassi ja paigaldatud sidekaevu vaheline 4-avaline multitoru, ELASA sidekaevudes ja mikrorustu olev kaabel jääb kuulumas ELASA-le.
- Pliintõrpsid on sidekaevu 067KY12 kaevusesin.
- Rohkem kui ühe sideühenduse rajamiseks tuleb paigaldada kliendikaev või kapp koos muhviaga, kus saab teha hargnemise.
- ELASA sidetrassi asukohta muutmise ja/või uue ELASA sidekaevu paigaldamise kontrollida sidevõrgu omanikult (ELASA) olemasoleva sidetrassi kasutusala, kasutusolulisus ja ELASA sidetrassiga seonduvale muudatule tegemiseks täiendava seadustamise vajadus e-posti aadressil info@elasa.ee. Seadustamine teha ELASA poolt heaks kiidetud ettevõtte. Täpsem info https://www.elasa.ee/.
- Juhul, kui Transpordiamet keeldub tehnovrõu rajamise või rekonstrueerimise kooskõlluse tingimuseks on 5-aastase garanti nõue teatardat taastamisele (st ka tee taastamisprojektil), mis hõlmab mistahes defekte, vigu või muid (varjatud) puudusi, mis on tekkinud seoses tehnovrõu rajamisega ja millega seoses nõutakse tehnovrõu omanikult (ELASA) vastavat garantiid, tuleb töid teostaval ettevõttel anda täpselt samasuguse ulatuse ja kehtivusega (5 aastat) garanti ELASA-le.
- Kaabli ühendamiseks kaabimuhvi 067M07 tuleb teenust pakkuv sideoperaator teha ELASA'lt kliendilubas KLT.
- Kaabli ühendamise muhi teostab AS Connecto Eesti.
- Kiudude keevitamine teostada vastavalt kiudude jootuskeemile (väljastatakse koos KLT tööga).
- ELASA sidetrassile paigaldatud sidekaevu ELASA nõuetekohane teostusjoonis. ELASA sidevõrguga seonduva sidetrassi teostajaks või juhtimise skeem, seadustamise dokumentid (juhul, kui on teostatud) ning kaabli- ja toruskeem edastada ELASA'le koos KLT tööga andmebaasi ELA-12 vahendusel.

Projekti		Tartu maakond, Kastre vald, Kurepalu küla piirkonna valguskaabli sidelühendus - EST-MIL-141		Tähtaeg		Eesti Andmesidevõrk AS	
Disainer		LEONHARD WEISS		Mõõtkava		M 1:500	
Projekti		Asendiplaan		Staandart		10769K1_TP_EN-4-01	
Projekti	Janek Lõhmus	Mõõtkava	53 477 135	Staandart	M 1:500	Leht	1
Kontrollis	Janek Lõhmus	Staandart	53 477 135	Leht	1	Leht	2
Projekti	Janek Lõhmus	Kaabel	53 477 135	Leht	1	Leht	2