

Kuivenduskraavide likvideerimise kavatsus raba, rabastuvate metsade ja metsise elupaiga loodusliku veerežiimi taastamiseks Kahvena looduslal

a) Kraavide likvideerimise eesmärk

Kahvena raba ja raba ümbritsevad rabastuvad metsad on kuivendusest tugevalt mõjutatud. Rabas on suures alal endised laukad kuivaks jäänud. Raba lõunaosas on toimunud turba kaevandamine. Varem rabastunud metsad kõdusoostuvad. Tulenevalt Kahvena loodusala kaitsekorralduslikest eesmärkidest on vajalik loodusliku veerežiimi taastamine kuivenduskraavide sulgemise teel. Veerežiimi taastamine toob kaasa väga olulise siirdesoo- ja rabametsade 91D0* pindala kasvu ning parandaks praktiliselt kõikide looduslal esinevate Natura elupaikade seisundit.

Seruküla metsise püsielupaigas olevate märgade metsade loodusliku veerežiimi taastamine parendab metsise elu- ja mängupaiku. Kuna metsisele sobivad kogu loodusala soostuvad metsad ja Kahvena raba servad, siis loodusala loodusliku veerežiimi taastamine tervikuna, on metsise seisukohast enam kui põhjendatud. Samas, ühegi kaitseväärtusega konflikti ei tekiks.

b) Objekti asukoht

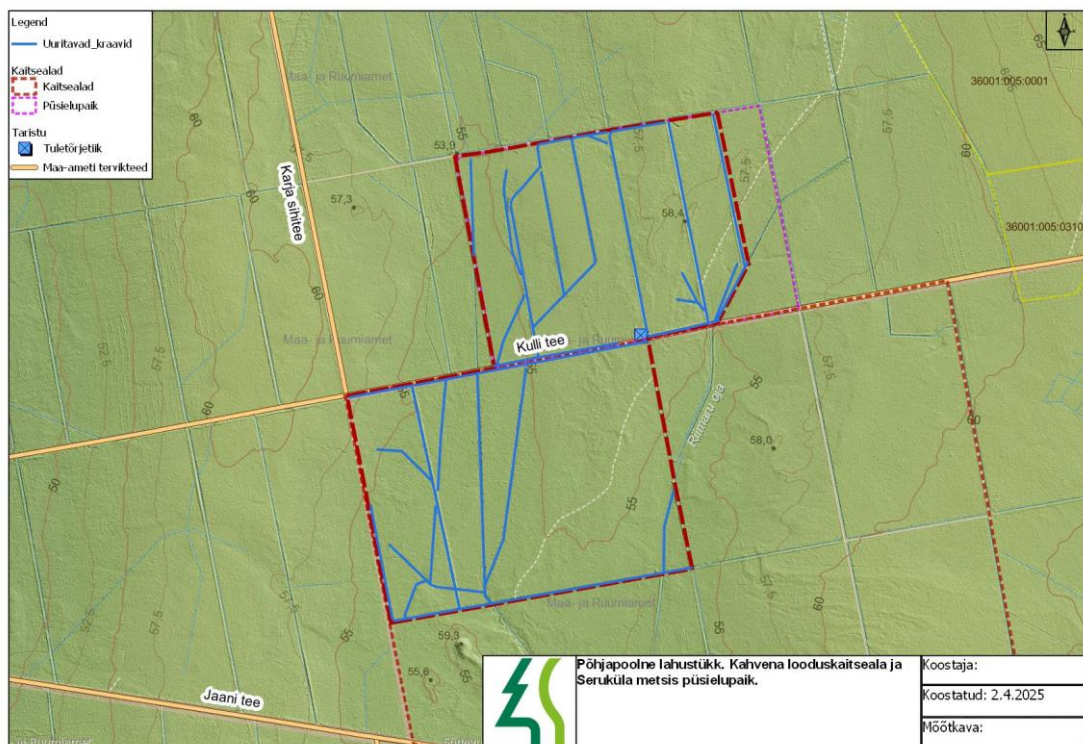
Taastamisobjekt paikneb vaid riigimaal, katastriüksustel 36001:005:9213 ja 71101:003:0115.

Kahvena taastamisala pindala on kokku 407 ha.

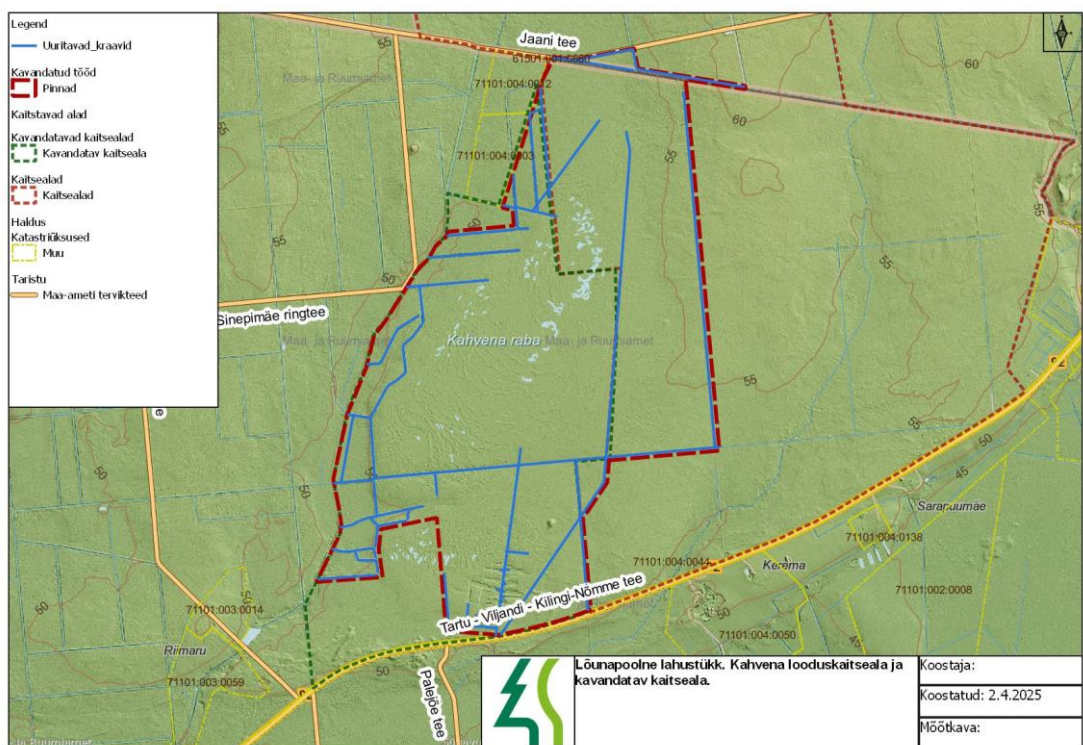
Lõunapoolne lahustükk, pindalaga 289 ha, asub Pärnu maakonnas, Saarde vallas, Kanaküla külas.

Põhjapoolne lahustükk, pindalaga 118 ha, asub Viljandimaal, Põhja-Sakala vallas, Supsi külas.

Planeeritud on uurida hinnanguliselt 28 km kraave. Sulgetavate kraavide pikkus selgub projekteerimise käigus. Eeldatavasti jääb see alla 20 km.



Kaart 1. Põhjapoolne lahustükk. Sulgetavad kraavid määratakse projekteerimisel.



c) Ülevaade likvideeritavatest maaparandussüsteemidest või nende osadest

Viljandi maakonnas paikneb kavatsusala maaparandusobjektil Kulli-Selge (TP-595) 6113770020030/002.

Pärnu maakonnas paikneb kavatsusala lääneserv maaparandusobjektil Riimaru (TTP-414) 6113770020030/001.

d) Ülevaade töödega mõjutatud alale jäävatest eesvooludest ja muust infrastruktuurist

Objekti läbivaid eesvoolusid ei ole.

Objekti piiril on Riimaru oja ehk MPS eesvoolud Kulli-Selge (TP-595) 6113770020030/002 ja Riimaru (TTP-414) 6113770020030/001.

Põhjapoolset lahustükki läbib Kulli tee (riiklik nr 3600024).

Objekt on väheses puutumuses teelõikudega: Jaani tee (3600017), Sinepimäe ringtee (7110118) ja Tartu-Viljandi-Kilingi-Nõmme tee (122818).

Põhjapoolsel lahustükil paikneb tuletõrjетиик nr 115KP22030.

e) Vajalikud raied

Vajalikud trassiraied selgitatakse projekteerimise käigus.

f) Eelhindang, kuidas kraavide likvideerimine võib mõjutada tulundusmetsa, eramaid, infrastruktuuri, kaitseväärtusi

Objekt paikneb tervikuna riigimaal.

Kraavide likvideerimine ei tohi halvendada tingimusi objektiga piirnevate metsade majandamisele ega avaldada kahjustavat mõju teede seisundile. Objekti piirikraavide ega teekraavide sulgemist ei kavandata. Tuletõrjетиик jääb olemasolevasse seisundisse.

Objekti lõunapiiril on transpordimaa katastritunnusega 71101:003:0116. Lõunapoolse lahustüki loodepiiril on kaks erakinnistut katastritunnustega 71101:004:0003 ja 71101:004:0012.

Mõju kaitseväärtustele on eelduste kohaselt positiivne. Luuakse eeldused raba ja rabastuvate metsade loodusliku veerežiimi taastumiseks, Natura metsaelupaigatüüpide seisundi parandamiseks ning metsisele soodsate tingimuste tagamiseks ja parendamiseks.