

## TEHNILINE KIRJELDUS

### Erivarustus

#### 1. NÕUDED TEENUSELE

##### 1.1. Teenuse sisu

Kaitseväes ja Kaitseliidus kasutusel oleva lahinguvarustuse parandamine vastavalt vajadusele, varustuse liigile ja lepingutingimustele.

Teenuse osutamiseks vajalik põhimaterjal ja abimaterjalid on teenuse pakkuja poolt.

Teenust osutatakse antud valdkonnas üldtunnustatud kvaliteedinõudeid järgides.

##### 1.2. Protsessi kirjeldus

Teenust tellitakse e-kirja teel, milles on välja toodud parandust vajavate elementide nimetused, kogused, teenindatav piirkond ning vastava paikkonna Kaitseväe kontaktisiku andmed. Teenust osutatakse vastavalt edastatud tellimustele ja prioriteetidele, mille määrab toetuse väejuhatuse. Teenuse pakkuja teostab erivarustuse ülevaatuse ja määrab selle käigus teostatavad tööd.

Teenust osutatakse teenuse pakkuja territooriumil. Teenuse pakkujal peab olema võimekus 30 kalendripäevaga parandada vajadusel 2000 ühikut erivarustust.

Pakkujate poolt esitatakse hind ühe toote parandamiseks. Hind sisaldab töö teostamise tasu, käesoleva kirjelduse punktis 2 nimetatud materjalide kulu, varustuselemendi ülevaatamise tasu ja transpordi kulu.

##### 1.3. Teenindatavad piirkonnad

Parandatav varustus asub järgmistes Kaitseväe või Kaitseliidu allüksustes, mis on jagatud regioonideks järgnevalt:

###### Võrumaa

- 2. jalaväebrigaad, asukohaga Kose tee 3a, Võru.

###### Tartumaa

- Kaitseväe Ühendatud Õppeasutused, asukohaga Riia 12, Tartu.
- Kastre vald, Roiu, Männi tn 3
- 2. jalaväebrigaad, MOB Tartu, Raatuse 110, kolivad Peedu asukohapunkti
- 2. jalaväebrigaad, MOB Luunja vald, Sirgu küla

###### Ida – Virumaa

- 1. jalaväebrigaad, asukohaga Pargi 55, Jõhvi.

###### Lääne – Virumaa

- 1. jalaväebrigaad, asukohaga Loode 35, Tapa.

## Harjumaa

- Toetuse väejuhatuse, Vahipataljon, asukohaga Rae põik 1, Paldiski, Harjumaa.
- Õhuvägi, asukohaga Ämari Lääne- Harju vald, Harjumaa.
- Logistikapataljon, asukohaga Ämari Lääne-Harju vald, Harjumaa.
- Anija vald, Pikva
- Jõelähtme vald, Jägala

## Tallinn

- Küberväejuhatuse, asukohaga Filtri tee 12, Tallinn.
- Merevägi, asukohaga Tööstuse 54, Tallinn.
- Varustuspatalljon, asukohaga Suur - Sõjamäe 23a, Tallinn.
- Magasini 31a, Tallinn.
- Plangu 4, Tallinn

## **2. MATERJALID**

Kõik töötegemiseks vajalikud materjalid ja töövahendid on töövõtja poolt. Materjalid varustuse parandamiseks peavad olema samaväärsed toodetel kasutatud materjalidega, k.a vajadusel IR.

### 2.1. Põhimaterjal

- 2.1.1. Seljakott, rakmed, patrullkott, varustuse kott, taktikaline vest, kuulivest, 3/1 kandesüsteem (tehniline kirjeldus 2), erinevad killu/kuulivesti mudelid.

Koostis PA 6,6 või samaväärne.

Värvus - lähtuvalt toote värvist:

- 2.1.1.1. Roheline - Pantone 19-0323 TPX või lähedane.

Sidus	labane
Kaal	300–340 g/m <sup>2</sup>

- 2.1.1.2. Kangas on värvitud heleroheline - 18-0324 TPX (Callista Green)  
värvid on trükitud: tumeroheline - 19-0622 TPX (Military Olive)  
pruun - 18-1130 TPX (Aztec)  
must - 19-1111 TPX (Black Coffee)

Sidus	labane
Kaal	250–340 g/m <sup>2</sup>

### 2.1.2. Magamiskoti komplekt

Koostis 100% PA

Värvus roheline 19-0622 TPX (Military Olive) või ligilähedane

### 2.1.3. Alusmati kate

Koostis PES/PA, PU kattega

### 2.2. Kasutatavad abimaterjalid:

## 2.2.1. Seljakott:

### 2.2.1.1. Voodrimaterjal

Koostis	PA
Kate	PU
Värvus	samas toonis põhimaterjaliga
Kaal	110–130 gr/m <sup>2</sup>

### 2.2.1.2. Vooder

Koostis	100% PA
Kaal	90–110 g/m <sup>2</sup>
Värvus	samas toonis põhimaterjaliga

### 2.2.1.3. Pael

Laius	25; 50 mm
Koostis	PP või samaväärne
Värvus	samas toonis põhimaterjaliga roheline või digimustriga
Kaal	13–15 g/m
Paksus	1,3–1,5 mm

### 2.2.1.4. Kandipael

Koostis	PES või PA või samaväärne
Sidus	murdtoimne (soovitavalt)
Värvus	samas toonis põhimaterjaliga
Laius	20–25 mm

### 2.2.1.5. Spiraallukk 8 mm ja 10 mm

Kelkude arv	8mm lukul 1; 10mm lukul 2
Värvus	samas toonis põhimaterjaliga
Kelk	samas toonis põhimaterjaliga

### 2.2.1.6. Pistiklukk, D-rõngas, vahepuuga pannal, stopper

Materjal	vastupidav suurtele koormustele (A, DL või samaväärne)
Värvus	tume
Laius	25 mm; 50 mm

### 2.2.1.7. Kummipael

Koostis	100% PES
Värvus	must või samas toonis põhimaterjaliga
Venivus	min 100%
Laius	25 mm

### 2.2.1.8. Trukid ühepoolsest avanevad (täpitrukk)

Värvus tume (soovitav oksüdeeritud)  
Kübara läbimõõt 15–16 mm

2.2.1.9. Nöör (ringselt kootud, punutud)

Koostis 100% PES  
Värvus samas toonis põhimaterjaliga  
Diameeter 3,5–4,5 mm

2.2.1.10. Hammaslukk 8 mm

Värvus: oliivroheline, alt lahtikäiv  
Kelkude arv: 1  
Põikitugevus: 900 N  
Kestvustest 3500 tsükli  
Lukukelgu lukustamistugevus 50 N

2.2.1.11. Tekstiillukk (takjapael)

Koostis 100% PA  
Värv samas toonis põhimaterjaliga  
Laius 25 mm

2.2.2. Rakmed

2.2.2.1. Puuvillane materjal (vestil)

Koostis 100% CO  
Värvus samas toonis põhimaterjaliga  
Kaal 300–330 g/m<sup>2</sup>

2.2.2.2. Vooder

Koostis 100% PA  
Kaal 90–110 g/m<sup>2</sup>  
Värvus samas toonis põhimaterjaliga

2.2.2.3. Pael 25 mm

Koostis PP või samaväärne  
Värvus samas toonis põhimaterjaliga  
Kaal 13–15 g/m  
Paksus 1,3–1,5 mm

2.2.2.4. Pael 50 mm

Koostis PP või samaväärne  
Värvus samas toonis põhimaterjaliga  
Kaal 45–50 g/m  
Paksus 1,8–2,2 mm

2.2.2.5. Tekstiillukk (takjapael)

Laius	25 mm; 50 mm
Koostis	100% PA
Värvus	samas toonis põhimaterjaliga

2.2.2.6. Kummipael

Laius	20 mm; 40 mm
Koostis	PES/EA
Värvus	samas toonis põhimaterjaliga või must

2.2.2.7. Trukid ühepoolsest avanevad (täpitrukk)

Värvus	tume (soovitav oksüdeeritud)
Kübara läbimõõt	15–16 mm

2.2.2.8. Pistiklukk, pannal, D-rõngas, stopper

Materjal vastupidav suurtele koormustele (A, DL või samaväärne)	
Värvus	samas toonis põhimaterjaliga või must

2.2.2.9. Öös

Värv	tume (oksüdeeritud)
Läbimõõt sisemine	6–8 mm

2.2.2.10. Nöör (ringselt kootud, punutud)

Koostis	100% PES
Värvus	samas toonis põhimaterjaliga
Diameeter	3,5–4,5 mm

2.2.2.11. Kandipael

Koostis	PES või PA või samaväärne
Sidus	murdtoimne (soovitavalt)
Värvus	samas toonis põhimaterjaliga
Laius	20–25 mm

2.2.3. Patrullkott ja taktikaline vest

2.2.3.1. Voodrimaterjal

Koostis	PA
Kate	PU
Värvus	samas toonis põhimaterjaliga

2.2.3.2. Pael 20 mm; 25 mm

	Koostis PP või samaväärne Värvus samas toonis põhimaterjaliga
2.2.3.3.	Pael 50 mm  Koostis PP või samaväärne Värvus samas toonis põhimaterjaliga
2.2.3.4.	Õmblusniit tugevdusõmblustes  Koostis PES Värvus samas toonis põhimaterjaliga
2.2.3.5.	Õmblusniit  Koostis PA Värvus samas toonis põhimaterjaliga
2.2.3.6.	Kandipael  Koostis PES või PA või samaväärne Sidus murdtoimne (soovitavalt) Värvus samas toonis põhimaterjaliga Laius 20 - 25 mm
2.2.3.7.	Spiraallukk 8mm  Kelkude arv 1 Värvus samas toonis põhimaterjaliga
2.2.3.8.	Pistiklukk, D-rõngas, vahepuuga pannal, stopper  Materjal vastupidav suurtele koormustele (A, DL või samaväärne) Värvus tume Laius 25 mm; 50 mm
2.2.3.9.	Kummipael  Koostis 100% PES Värvus must või samas toonis põhimaterjaliga Laius 25 mm
2.2.3.10.	Tekstiillukk (takjapael)  Koostis 100% PA Värv samas toonis põhimaterjaliga Laius 30 mm
2.2.3.11.	Nöör (ringselt kootud, punutud)  Koostis 100% PES

Värvus samas toonis põhimaterjaliga  
Diameeter 3,5–4,5 mm

2.2.3.12.

Kummipael

Laius 20 mm  
Koostis PES/EL

2.2.4. Magamiskoti komplekt

2.2.4.1. Nöör soovitatavalt ringselt kootud, punutud  
Värvus samas toonis põhimaterjaliga või tume

2.2.4.2. Pael

Koostis PES või PA  
Värvus samas toonis põhimaterjaliga  
Laius 25 mm ± 0,5 mm

2.2.4.3. Tõmblukk (traktorlukk)

Hammastiku laius min 6 mm  
Kelkude arv 2

2.2.4.4. Vahepuuga pannal, stopper  
Värvus samas toonis põhimaterjaliga või tume

2.2.5. Alusmati kate

2.2.5.1. Pael

Koostis PES või PA  
Värvus samas toonis põhimaterjaliga, KV neljavärviline digimuster  
Laius 25 mm ± 0,5 mm

2.2.5.2. Takjapael

Värvus tumeroheline (Military Olive)

Koostis PA

Laius 25 mm

Pehme poole kõrgus 2,2±0,3 mm

Kareda poole kõrgus 2,0± 0,2mm

Pärast 5000 avamist-sulgemist lahti rebimistugevus min 0,65 N/cm

2.2.5.3. Kummipael

Värvus tumeroheline (Military Olive) või beež

Koostis PES

Sisu kumminiit

Venivus 65–75%

Laius 25 mm

2.2.5.3. Õmblusniit

Värvus tumeroheline (Military Olive) või beež

Koostis	PES või PA
Tex	70
Tugevus	min 4200 cN
Joontihedus	min 226 x 3 dtex
Elastsus	min 17%

#### 2.2.6. Kuulivest

- 2.2.6.1. Pael, 25 mm  
koostis. 100 % PES või samaväärne (servad ei tohi välja venida);  
värvid:  
50% tumeroheline-19-0622TP military oliive;  
31% heleroheline- 18-0324TP callista green;  
15% must- 19-1111 TP black coffee;  
4% pruun- 18-1130 TP aztec;
- 2.2.6.2. Õmblusniit  
koostis PA või samaväärne;  
värvus sobivas toonis põhimaterjaliga;  
elastsus min 23%;  
joontihedus min 235 x 3 dtex.
- 2.2.6.3. Õmblusniit tugevdusõmblustes  
koostis PES või samaväärne;  
värvus sobivas toonis põhimaterjaliga;  
elastsus min 17%;  
joontihedus min 750 dtex.
- 2.2.6.4. Takjapael  
Koostis PA
- 2.2.6.5. Kummipael – PA, vastupidav, tõmbejõud kuni 30 kg

#### 2.2.7. Varustuse kott

- 2.2.7.1. Pael
- |                             |                                     |                    |     |
|-----------------------------|-------------------------------------|--------------------|-----|
| Värvus maavägi              | Eesti Kaitseväge                    | neljavärviline     | või |
| Värvus merevägi             | kolmevärviline digimuster           |                    |     |
| Koostis                     | must 19-4205 TPX (Phantom)          |                    |     |
|                             | PA (soovitavalt PA6.6), kinnitustes |                    |     |
|                             | mittelibisev                        | ISO 7211           |     |
| Paksus                      | 1,1–1,4 mm                          | ISO 5084           |     |
| Tõmbejõud                   | min 1000 N                          | EVS-EN ISO 13934-1 |     |
| Hõõrdekindlus (12 kPa)      | min 100 000 tsükli                  | EVS-EN ISO 12947-2 |     |
|                             | (Martindale meetod)                 |                    |     |
| Laius                       | 25 mm, 40 mm, 50 mm                 |                    |     |
| Kokkutõmbuvus 100° C juures | max 4%                              | ISO 6330-5A        |     |
- 2.2.7.2. Karabiin  
Värvus maaväel tumeroheline (Military Olive) või beež  
Värvus mereväel must



Materjalvastupidav suurtele koormustele (atsetaal, delrin)  
Laius 40 mm

- 2.2.7.3. Vahepuuga pannal  
Värvus maaväel tumeroheline (Military Olive) või beež  
Värvus mereväel must  
Materjalvastupidav suurtele koormustele (atsetaal, delrin)  
Laius 25 mm

- 2.2.7.4. Õmblusniit  
Värvus maavägi tumeroheline (Military Olive) või beež  
Värvus merevägi must  
Koostis PES või PA  
Tex 70  
Tugevus min 4200 cN  
Joontihedus min 226 x 3 dtex  
Elastsus min 17%

- 2.2.7.5. Öös  
Materjal oksüdeeritud metall või A (acetal), DL (delrin)  
Omadused ei läigi, ei peegelda, pinnatöötlus mehhaaniliselt  
vastupidav (ei ole värvitud)  
Läbimõõt sisemine 18-20 mm

- 2.2.7.6. Pehmendusmaterjal  
Koostis 100% PE (vahtpolüetüleen)  
Tihedus 28±3 kg/m<sup>3</sup>  
Paksus 8–10 mm

### 3. VARUSTUSE ÜLEANDMINE JA TAGASTAMINE

#### 3.1. Varustuse üleandmine

Varustuse üleandmise täpne aeg ja kogus lepitakse kokku poolte esindajate vahel.  
Varustus antakse üle saatelehega, millel on kajastatud toodete nimetused koos kogustega.  
Üleantav varustus on pakendatud kilekotti, pappkasti, võrkkotti või kraedega kõrgendatud euroalustesse.

#### 3.2. Varustuse tagastamine

Varustus tagastatakse kokkulepitud ajal ja kohas saatelehega, millel on kajastatud toodete nimetused ja kogused.

#### 3.3. Transport

Parandamist vajavate varustuselementide transpordi struktuuriüksustest teenuse pakkuja juurde ja hooldatud varustuselementide transpordi tagasi struktuuriüksusesse tagab teenuse pakkuja.

#### 3.4. Parandamist vajavate erivarustuse eeldatavad aastased kogused:

Seljakott	3000 tk
Rakmed	5000 elementi
Patrullkott	150 tk
Taktikaline vest	1000 elementi
Magamiskott	2500 tk
Alusmati kate	25 tk

Kogused võivad suureneda/väheneda ca 30%.

#### 4. PAKENDAMINE JA MARKEERIMINE

Varustuselemendid pakendatakse liigi põhiselt kilekotti, pappkasti või võrkkotti.

Kui varustus saadeti parandusse kraedega kõrgendatud euroalustega, siis parandatud varustus pakendatakse tagastamiseks ilma täiendava pakkimiseta samadesse kraedega kõrgendatud euroalustesse. Pakendile märgitakse peale arusaadavalt toote nimetus ja kogus koos ühikuga. Mahakandmisele minev erivarustus pakendatakse eraldi ja markeeritakse märksõnaga „MAHAKANDMISEKS“.

#### 5. ARVE ESITAMINE

Arve esitatakse üks kord kuus tööde teostamise kuule järgneva kuu 5-ks kuupäevaks. Arvega koos esitatakse teostatud tööde loetelu ja kahepoolsest allkirjastatud saatelehed.

#### 6. LISAD

##### 6.1. Parandatav varustus.

Parandusteenust osutatakse järgmistele erivarustuse liikidele:

##### 6.1.1. SELJAKOTT

Seljakott koosneb koti põhiosast ehk suurest kotist ja kahest eemaldatavast küljetaskust, mis on eraldi käsitletavad väikeste seljakottidena.

Suur kott koosneb metall-lattidega tugevdatud ja pehmendusega polsterdatud seljaosast, millel asuvad omavahel fikseeritavad õlarihmad, esiosast, mille külge on murdejoonega arvestatud küljeosad ning kolmest detailist koosnevast põhjaosast, mis on  $\frac{3}{4}$  ulatuses avatav lukuga (10 mm laiuse hammastiku ja kahe kelguga tõmblukk), millele lisandub nõõrtunneli ja stopperiga suletav koti krae. Ülaosas on kott suletav klapiga, mille all on omakorda nõõrtunnelite- ja stopperitega suletav koti krae.

Koti küljeosa õmblusest 1,0 cm kaugusel, ülemisest äärest 15 cm allpool, asuvad kaks 25 mm kapronpaelast 9 cm pikkust horisontaalset paela, mis on mõlemast otsast kinnitatud ristiga. Alläärest 5 cm kõrgusel, küljeosa keskel, asub 25 mm kapronpaelast 9 cm pikkune horisontaalne pael, mis on mõlemast otsast kinnitatud ristiga.

Külje esimesse ja tagumisse äärde on õmmeldud vertikaalselt murtud lukuliistud, mille ühte äärde on kinnitatud alt lahtikäiva, 8mm laiuse hammastikuga 35 cm pikkune, tõmbluku üks pool. Lukuliistu pealmine, nähtav osa peale koti kokku õmblemist on 5 cm. Lukuliistu alumine, varjatud osa, millele on õmmeldud luku üks pool, laiuseks jääb peale koti kokku õmblemist 1,5 cm. Liist on ülemisest- ja alumisest otsast kinnitatud küljele tepinguga. Küljedetaili vasakus servas on kelguga lukupool ja paremas servas ilma kelguta pool. Lukud on suletavad ülevalt-alla suunas.

Koti esiosa ülemisest servast 15 cm allapoole on õmmeldud riskülikukujuline mahuline tasku. Tasku koosneb kahest detailist ja on ülaosas avatav tõmblukuga (8 mm laiuse hammastiku ja 1 lukukelguga). Lukukelgule on moodustatud 18,0 cm pikkusest nõõrist tõmmits, mille ots on sõlmitud. Tasku ülaosas, kummagi nurgaõmbluse vahele, lukuliistu peale, on kinnitatud 25 mm kapronpaelast 4 cm pikkune tripp. Tasku allosas, külje servast 3,0 cm kaugusele ja põhja servast 4,0 cm kõrgemale, on kinnitatud kaks 25 mm kapronpaela, pikkusega 40 cm. Pael on kinnitatud otstest ristõmblusega ja keskelt 5 riiliga. Ülemine ots on kinnitatud tasku esiosa külge, alumine koti esiosa külge. Riilikinnitused on järgmiselt: esimene ja viimane riil on paela otsast 8,0 cm kaugusel, teine ja kolmas riil on eelnevast riilist 4,5 cm kaugusel ning neljas riil on eelmisest riilist 10 cm kaugusel.

Esiosale kinnitatud paela alläärest 14 cm kõrgusele on horisontaalselt kinnitatud küljeosa lukuliistu vahele 50 mm laiune kapronpael. Pael on pealt kinnitatud 3 riiliga, tekib neli 8,0 cm vahet.

Õlarihmade valmislaius on 7 cm ja pikkus 55 cm. Õlarihmade alla on õlarihmade pikkuselt õmmeldud 50 mm laiune kapronpael, sees on min 8 mm paksune pehmendus ja pealmine osa on koti põhimaterjalist. Õlarihmade peale on kinnitatud 25 mm laiused kapronpaelad, pikkusega 73 cm. Paela alumine ots on 5 cm pikkuselt tagasi keeratud, vahele asetatud vahepuuga pannal ja kinnitatud õlarihmale ristiga. Ristist ülespoole on pael kinnitatud teineteisest 4,0 cm kauguste riilidega, moodustades paelale neli vahet. Peale neljandat riili on paelale asetatud D-rõngas ja kinnitatud vahetult teiselt poolt D-rõngast riiliga. Ülevalpool D-rõngast on pael kinnitatud teineteisest 4,0 cm kauguste riilidega, moodustades paelale veel kaks vahet. Õlarihma ülaosa lahtine paelaots on põimitud läbi ülääres asuva vahepuuga pandla, paela ots on 1cm tagasi keeratud ja riiliga kinnitatud. Õlarihmad on alläärest fikseeritavad küljeõmblustes asuvate kolmnurkade vahele õmmeldud 25 mm laiuste kapronpaelttega, pikkusega 90 cm. Paelad on asetatud läbi puusatoel oleva paela, põimitud läbi õlarihma allotsas asuvate vahepuuga pannalde, paela otsad on 10 cm tagasi keeratud ja riiliga kinnitatud. Küljeõmbluses asuvad kolmnurgad on tugevduseks needitud.

Õlarihmade omavaheline kinnitus koosneb kahest 25 mm laiusest kapronpaelast, pikkusega 17 cm ja 47 cm. 17 cm paela ots on 5 cm ulatuses tagasi pööratud ning sellele asetatud 25 mm pistikluku pesa on kinnitatud riiliga. Lühemale paela otsale on kinnitatud truki jal, pikem paela ots on 1 cm tagasi keeratud, kinnitatud riiliga ja kinnitatud truki pea (kasutatud ühepoolselt avanevat trukki). 47 cm paela ühte otsa on asetatud 25 mm pistikluku kahvel, teine ots on 8 cm kauguselt tagasi keeratud ja 5 cm kaugusel murdest kinnitatud trukiga (ühepoolselt avanev). Paela mõlemad otsad on 1 cm tagasi keeratud ja kinnitatud riiliga.

Selja alläärest 17 cm kõrgusel on 12cm laiune ja 19 cm pikkune puuvillasest materjalist tripp puusatoe fikseerimiseks. Tripi küljed on 0,8 cm laiuselt palistatud ja tripi üläär on kinnitatud alläärest 17cm kõrguselt kahe paralleelõmblusega. Tripi alumine äär on kinnitatud selja allääreõmbluse vahele.

Puusatugi pikkusega 70cm, keskosa laiusega 14 cm ja otsa laiusega 10 cm, koosneb kahest detailist: koti põhi- ja puuvillasest materjalist, mille vahele on asetatud minimaalselt 8 mm paksune pehmendus. Põhimaterjalist detail on üläärest 3 cm laiuselt puuvillase peale keeratud ja maha tepitud. Põhimaterjali poolsele küljele on mõlemast otsast 17 cm kaugusele, paralleelselt ülääre tepinguga, kinnitatud riilidega 25 mm laiused ja 6,0 cm pikad kapronpaelad. Puusatoe ühte otsa on kinnitatud kahe kõrvuti asetseva ristiga 50 mm laiune kapronpael pikkusega 32 cm, millele on eelnevalt asetatud 50 mm laiune vahepuuga nelinurk ja teine lahtine ots on 8,0 cm kauguselt tagasi keeratud, vahele asetatud 50 mm laiune pistikluku pesa, mis on kinnitatud kahe kõrvuti asetseva ristiga.

Puusatoe teise otsa on kinnitatud kahe kõrvuti asetseva ristiga 50 mm laiune kapronpael pikkusega 95 cm, millele on eelnevalt asetatud 50 mm laiune vahepuuga nelinurk ja teise, lahtisesse otsa, on asetatud 35 mm laiusest kummipaelast valmistatud aas ja 50 mm laiune pistikluku pesa. Paela ots on 1,5cm tagasi pööratud ja kinnitatud kahe riiliga.

Puusatugi on seljale fikseeritud läbi selja allosa keskjoonel asuva tripi ja küljeosas asuvate õlarihmade reguleerimispaelttega.

Juhuks, kui puusatuge ei kasutata on küljeõmblustes 50 mm laiusest kapronpaeltest(2 tk) pikkusega 25 cm valmistatud kinnitusrihmad, millest ühte otsa on õmmeldud 30 mm laiune pehme ja teise otsa kare tekstiillukk pikkusega 10 cm.

Koti klapp koosneb keskosast, külgedest ja klapi peal asuvast taskust. Klapi keskosa koosneb kahest põhimaterjalist pealse- ja ühest nailonist voodridetailist.

Klapi keskosa esimese ja tagumise detaili ühenduskohale moodustuv taskuava on suletav tõmblukuga, (8 mm laiune hammastik ja üks lukukelk), millele omakorda moodustub klapi tagaosast lukuliist, mis on murdeservast maha tepitud.

Tasku tagaosas, kummagi nurgaõmbluse vahele, kohakuti lukuliistu servaga, on kinnitatud 25 mm laiusest kapronpaelast 4 cm pikkune tripp. Tasku peal on 25 mm laiusest kapronpaelast neli 10 cm pikkust trippi, mis on otstest kinnitatud ristiga. Trippe läbivad 25 mm laiused kapronpaelad (2 tk) pikkusega 120 cm, mille ühte otsa on kinnitatud ristiga pistikluku pesa ja teisele poole on asetatud pistikluku kahvel. Kahvli poolne paela ots on 1 cm tagasi keeratud ja kinnitatud riiliga.

Klapi eesääres on pealse ja voodri vahele kinnitatud 25 mm laiusele kapronpaelale, pikkusega 10 cm, asetatud pistikluku pesad (2 tk), mis on tugevdatud läbi mõlema materjali ristiõmblusega. Klapp on kinnitatud seljadetailide ühendusõmblusele tepinguga ja tugevdatud 6 neediga.

#### Eemaldatavad küljetaskud (2 tk)

Küljetasku tagaseina külgede mõlemasse äärde on ühendatud alt lahtikäiva P-80 traktorluku pooled pikkusega 35 cm. Lukud on suletavad ülevalt-alla suunas.

Tagaseina all- ja ülääärde, servast 3,0 cm kaugusele, on kinnitatud 25 mm laiusest kapronpaelast 10 cm pikkused paelad (2+2 tk), millele on eelnevalt asetatud vahepuuga pandlad. Tasku ülääärde, pandlarihmast väljapoole on kinnitatud kaks trukirihma ja tasku allääärde, pandlarihmade vahele, üks trukirihm. Trukirihm on valmistatud 25 mm laiusest ja 17,0 cm pikkusest kapronpaelast, kus üks ots 5 cm ulatuses tagasi keeratud ja sellele kinnitatud truki jalg. Teine ots on 1 cm tagasi keeratud, kinnitatud riiliga ja paela otsast 2,5 cm kaugusele on kinnitatud truki pea.

Kasutatud on ühepoolsest avanevaid trukke. Pandla- ja trukipaelte õmbluskohad tootel on tugevdatud riilidega, läbi kõigi materjalikihtide, toote pealt poolt.

Paela ja põhimaterjali vahele on läbi kõikide materjalide kinnitatud ristiga 25 mm laiused kapronpaelad, ühte otsa pikkusega 30 cm ja teise otsa pikkusega 60 cm, mõlema paela otsad on 1 cm tagasi keeratud ja kinnitatud riiliga.

Tasku esiseinale, üläärest 8 cm allapoole ja alt nurgast 4 cm ülespoole on vertikaalselt asetatud ja mõlemast otsast ristidega kinnitatud 25 mm laiused kapronpaelad (4 tk) pikkusega 10 cm. Ülemisest äärest 20,0 cm allapoole, ristidega kinnitatud aasade vahele, on ristiga kinnitatud 25 mm pikkusega kapronpael pikkusega 24 cm, mille teise otsa on asetatud 25 mm pistikluku kahvel ning paela ots 1 cm tagasi keeratud ja kinnitatud riiliga.

Tasku esiseina aasadest on asetatud läbi 25 mm laiused kapronpaelad (2 tk) pikkusega 123 cm, mille ühte otsa on asetatud ja ristiga kinnitatud 25 mm pistikluku pesa ja teise otsa asetatud pistikluku kahvel, paela ots 1 cm tagasi keeratud ja kinnitatud riiliga

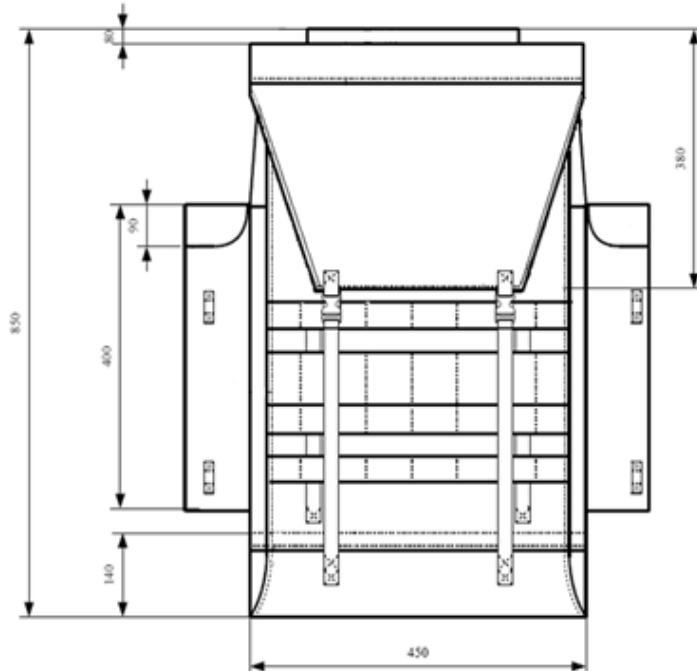
Eesäärest 6 cm kõrgusele on ristiga kinnitatud pooleks murtud 25 mm laiune kapronpael, pikkusega 10 cm, millele eelnevalt on asetatud 25 mm pistikluku pesa. Klapp on ühendatud tasku tagaseina ülaäärde. Tasku ülaääres on kevit-nailonist 10 cm kõrgune krae, mille ülaäärde on töödeldud 3 cm laiune tunnel, mis on suletav nõorkinnise ja stopperiga.

Küljetaskud on kotile kinnitatud mõlemast küljest P-80 tõmblukuga ning ülaosas kahe - ja allosas ühe trukirihmaga.

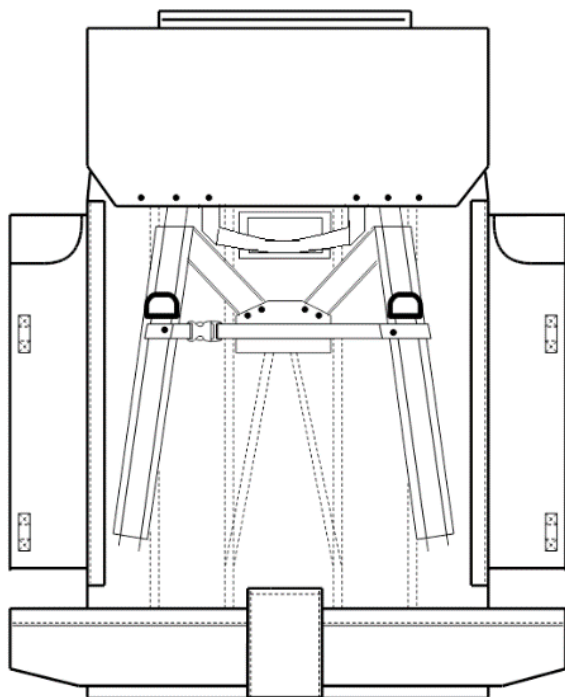
Lukukelkudele on asetatud sõlmitud nõorist aasad. Koti kraede nõoriotsad on sõlmitud.

Kõik kasutatud paelad ja nõõrid on põhimaterjalile sarnases toonis ja lõigatud kuumlõikusega. Niit peab olema põhimaterjalile sarnases toonis, suure vastupidavuse ja tõmbetugevusega. Kasutatud on ühepoolsest avanevaid trukke. Markeerimissilt on kinnitatud õmblusega neljast nurgast koti klapi esiosa voodri külge.

Seljakoti esikülg



Seljakoti tagakülg



### 6.1.2. RAKMED

Rakmete komplekt koosneb erinevatest elementidest, mis on omavahel komplekteeritavad. Rakmete komplekti kuuluvad: vest, vöö, parema ja vasaku külje alusplaat, salvetaskud (AK-4 ja Galili salvedele), tasku, joogipudeli tasku, toidupaki tasku, vihmariiete tasku, gaasimaski tasku.

Vestil ja taskutel on üks suurusnumber.

Vöö on kolmes erinevas suurusnumbris.

Taskud saab vestile ja vööle kinnitada tagaseinas asuvate trukirihmade abil.

Taskud kinnituvad omavahel külgedel asuvate trukide abil.

**Vest** koosneb kahest osast, mis on omavahel ühendatud 25 mm paelast rihmade abil.

Vesti õlgade pealse osa mõlema haru otsas on 25 mm paelast rihm (pikkus 105,0 cm). Paela ots on 10,0+10,0 cm tagasi keeratud ning vahele asetatud vahepuuga kumerpannal, seejärel on pael kinnitatud 5,0 cm pikkuse ristikujulise õmblusega (kinnitus haru otsast 9,0 cm kõrgusel). Paela lahtine ots on 1,5 cm tagasi keeratud ja kinnitatud 1,0 cm kauguselt riiliga. Paeltel on 20 mm kummipaelast valmistatud aas lahtise otsa fikseerimiseks.

Harude otstest 17,0 cm kõrgusele on kinnitatud ristiga 25 mm pael (kokkumurtuna 4,5 cm), mille vahel on D-rõngas.

Harude otstes on kolm horisontaalset 25 mm laiust paela. Esimene pael on haru otsast 4,0 cm kõrgusel, järgmised on kinnitatud 2,5 cm vahedega.

Õlgade pealse osa mõlemal harul on kaks 25 mm paela (pikkus 11,0 cm). Paela kõrval, kogu seljaosa laiuses, on kinnitatud ristkinnitusega 25 mm laiune pael. Paela all on ristkinnitusega (eelmise ristkinnituse kõrval) 25 mm paelast aasad (kokkumurtuna pikkus 5,0 cm), millel on kumerpandlad (ühendavad vesti ülemist ja alumist osa).

Vesti õlgade pealne osa on ümberringi kanditud.

Kõik paelad, mille otsad on kandi all ja mõlema haru rihm on kinnitatud kandi pealt riiliga.

Harude fikseeritakse omavahel pistikluku abil. Pistikluku pesa on kinnitatud haru rihma külge 25 mm paela ja truugi abil (paela pikkus 17,0 cm) järgmiselt: paela ots on 5,0 cm tagasi pööratud, vahele on

asetatud pistikluku pesa ja kinnitatud 2,5 cm kauguselt riiliga, paela otsal on truki jalg. Teine ots paelal on 1,5 cm tagasi pööratud ja 1,0 cm kauguselt kinnitatud riiliga, paela otsal on truki pea. Pistikluku kahvel on kinnitatud teise haru rihma külge 25 mm paela ja truki abil (paela pikkus ~ 47,0 cm) järgmiselt: paela ots on 1,5 cm tagasi pööratud ja 1,0 cm kauguselt kinnitatud riiliga, paela otsal on truki pea. 11,0 cm kaugusele on kinnitatud truki jalg. Paela teine ots on 1,5 cm tagasi pööratud ja 1,0 cm kauguselt kinnitatud riiliga.

Vesti alumine osa on ümberringi kanditud.

Ülemisest äärest 9,0 cm allpool on 25 mm paelast horisontaalpael. Pael on kinnitatud riilidega alumise osa külge nii, et moodustuvad neli 4,0 cm vahet.

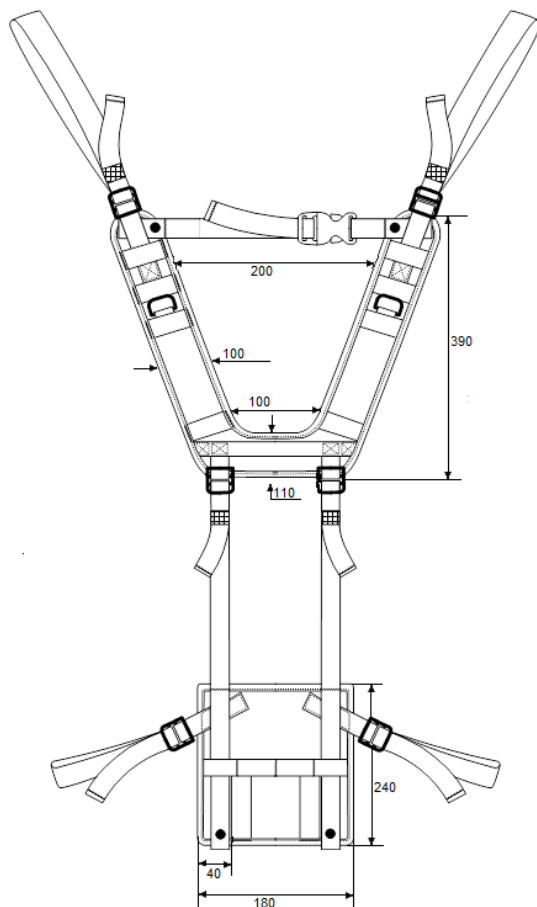
Horisontaalpaela alla (ülemised servad kohakuti) on ristkinnitusega kinnitatud kaks vertikaalset 16,0 cm pikkust paela (laius 25 mm). Paelte teine ots on kinnitatud alläärde (paelal on 1,0 cm vabadus).

Mõlema vertikaalpaela kõrvale (väljapoole, pael algab horisontaalpaela alumisest servast suunaga ülespoole) on ristkinnitusega (kinnitus on horisontaalpaela all) kinnitatud 25 mm laiusest paelast plastikuga tugevdatud trukirihmad. Rihmad murduvad horisontaalpaela pealt tagasi ja jäävad suunaga allapoole. Trukirihmade otstes on trukipea (keskkoht 2,5 cm kaugusel servast), truki jalad on vastaval kaugusel allääres. Trukirihmadel on 1,0 cm vabadus.

Koos trukirihmadega (suunaga ülespoole) on sama ristkinnitusega kinnitatud 25 mm paelast rihmad (pikkus 70 cm) ühendamiseks vesti ülemist ja alumist osa. Rihmadel on 20 mm kummipaelast aas lahtise otsa fikseerimiseks. Paelte lahtine ots on 1,5 cm tagasi pööratud ja kinnitatud 1,0 cm kauguselt riiliga. Paelad on kinnitatud ka kandi külge riiliga.

Vastu ülemise ääre kanti on kinnitatud kaks 25 mm paelast (pikkus 70,0 cm) rihma järgmiselt: üks ots on 10,0+10,0 cm tagasi keeratud ning vahele asetatud vahepuuga kumerpannal ja seejärel viltu asetatuna ümberringi õmmeldud seljaosa alumise poole külge 6,0 cm ulatuses. Paela teine ots on 1,5 cm tagasi keeratud ja 1,0 cm kauguselt kinnitatud riiliga.

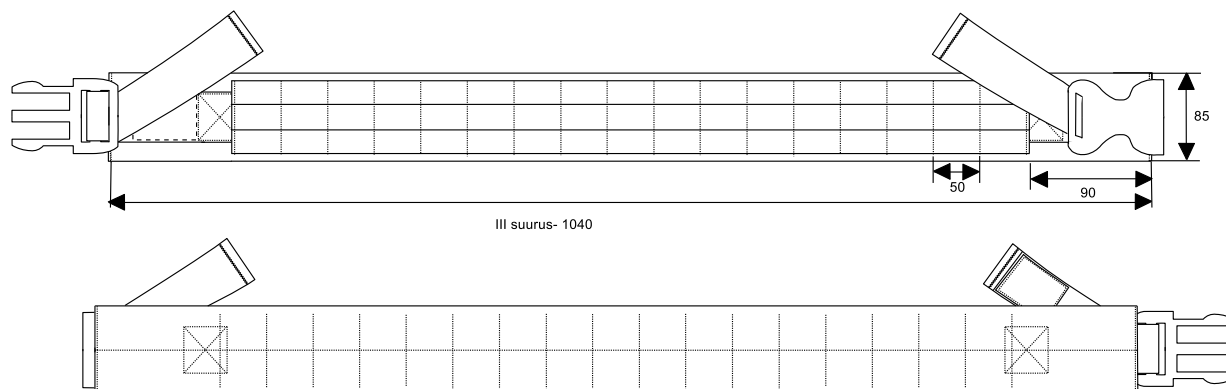
Kõikide paelte otsad on kinnitatud kandi pealt riiliga.



**Vöö** on valmistatud põhimaterjalist, 8 mm paksusest pehmendusest ning 1 mm paksusest plastikust. Vöö valmislaius on 8,5 cm.

Vöö välimisele poolele on kinnitatud paralleelselt kolm 25 mm paela vertikaalsete õmblustega (vähemalt kolm korda läbi õmmeldud) nii, et moodustuvad vastavalt suurusnumbrile 14, 16 ja 18 vahet taskute kinnitamiseks.

Vöö mõlemas otsas on 50 mm pael (pikkus 50,0 cm) topelt ristkinnitusega. Ühel paelal on pistikluku kahvel, teisel paelal pistikluku pesa. Paela ots on keeratud 1,5 cm tagasi ja 1,0 cm kauguselt kinnitatud riiliga.



**Parema külje alusplaat** on valmistatud kahekordsest põhimaterjalist.

Alusplaadi esipoolele on riilidega kinnitatud horisontaalsed 25 mm paelad.

Ümber ülemise paela on truki ja tekstiillukuga kinnitatud kaks 25 mm laiust paela (pikkus 30,0 cm), mis on vajalikud plaadi ühendamiseks vööga. Paela üks ots on 11,0 cm kauguselt tagasi keeratud, vahele asetatud ovaalne rõngas ja kinnitatud riiliga. Teise paela tagasikeeratud osa vahele on kinnitatud riiliga D-rõngas. Paela otstes on 7,0 cm pikkune tekstiillukk (laius 25 mm). Truki keskkohk on 3,5 cm kaugusel paela otsast ja on kinnitatud läbi tekstiilluku.

Alusplaadi tagumisel poolel on põhimaterjalist valmistatud tagasi pööratud ja maha tepitud servadega 11,5×14,0 cm tripp. Tripp on üläärest seestpoolt ja alläärest väljastpoolt kaherealise õmblusega õmmeldud tagaseina külge (külgedelt on avatud), jättes tripile 1,0 cm vabaduse. Tripi kaugus alusplaadi vasakust servast on 2,0 cm.

Tripile on kinnitatud vertikaalselt kogu tripi ulatuses 5,0 cm laiuse tekstiilluku pehme pool (tekstiillukk jääb alusplaadi suhtes keskele).

Tripi alla (tekstiilluku kohal), suunaga üles, on kinnitatud 50 mm laiune pael (pikkus 22,0 cm), millele on kinnitatud tekstiilluku kare pool (pikkus 13,0 cm) nii, et 1,0 cm jääb üle paela otsa. Paelal on ka pistikluku pesa.

Pistikluku kahvlile on kinnitatud 50 mm pael (pikkus 32,0 cm). Paela üks ots on 10,0 cm kauguselt tagasi keeratud ja kinnitatud ümber klambri õmblusega. Paela otsas on 50 mm tekstiilluku pehme pool (pikkus 8,0 cm). Paela teises otsas on tekstiilluku kare pool (pikkus 9,0 cm) nii, et 1,0 cm jääb üle paela otsa.

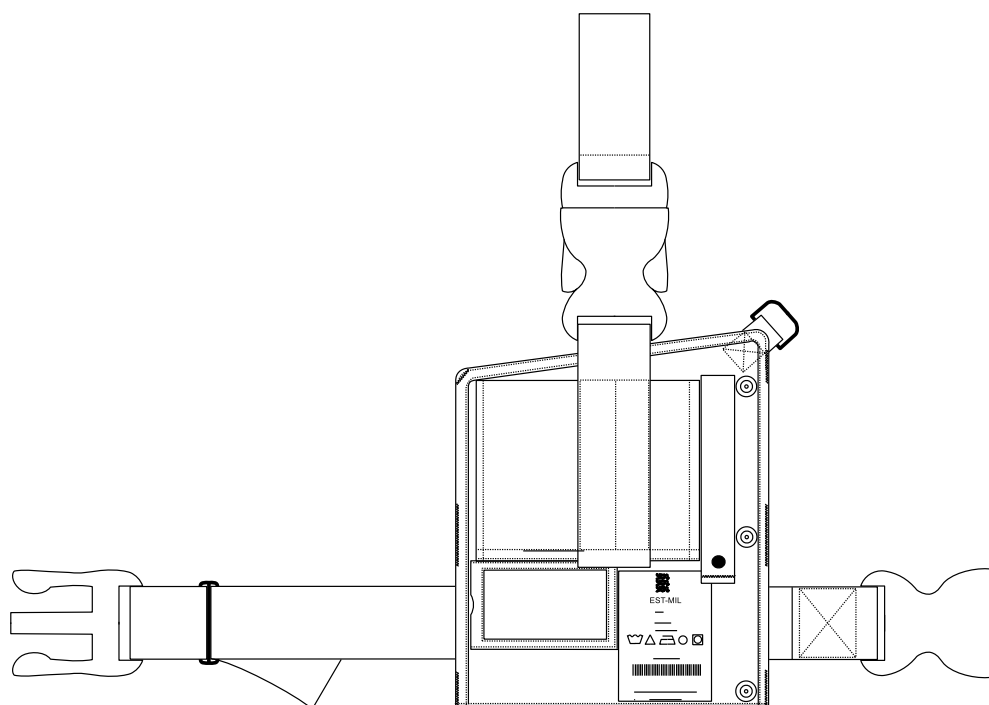
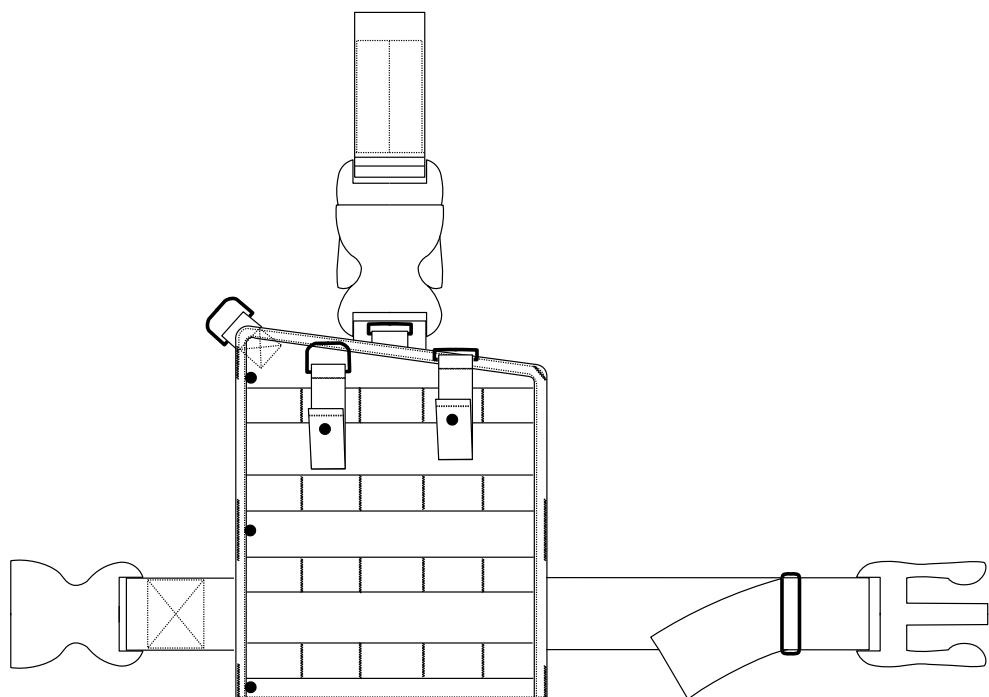
Põhimaterjalist tripi all on nimesildi jaoks 6,0×11,0 cm kiletasku.

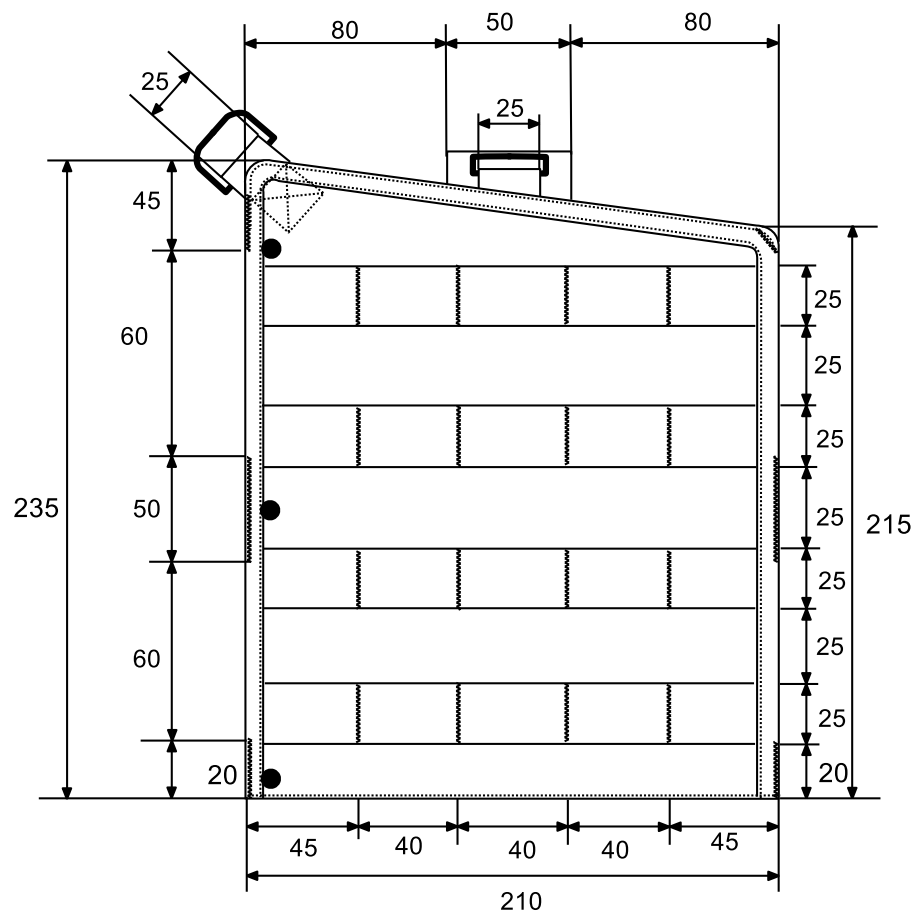
Tripi üläärest paremal (vastu tripi serva) on ristkinnitusega kinnitatud 25 mm paelast trukirihm. Trukirihma teine ots on tagasi pööratud ja kinnitatud riiliga. Truki keskkohk on 2,5 cm kaugusel paela otsast (truki jalg on kinnitatud läbi tagumise poole põhimaterjali). Trukirihmal on 1,0 cm vabadus.

Alusplaat on kanditud, seejärel pooleks murtud ning üläärest mööda kandi äärt kokku õmmeldud. Õmbluse vahele keskele on kinnitatud 25 mm paela abil ovaalne rõngas ja nurka D-rõngas.



Küljed on kokku ühendatud riilide abil nii, et kahe põhimaterjali vahelt (kahest kohast) läheb läbi 40 mm kummipael (pikkus 70,0 cm). Alläär on murdejoone juurest läbi tepitud. Kummipaelal on vahepuuga pannal ja pistiklukk (ümbereie kinnitamiseks). Tasku (eestvaates) vasakule küljele on kinnitatud kolm truki pead.



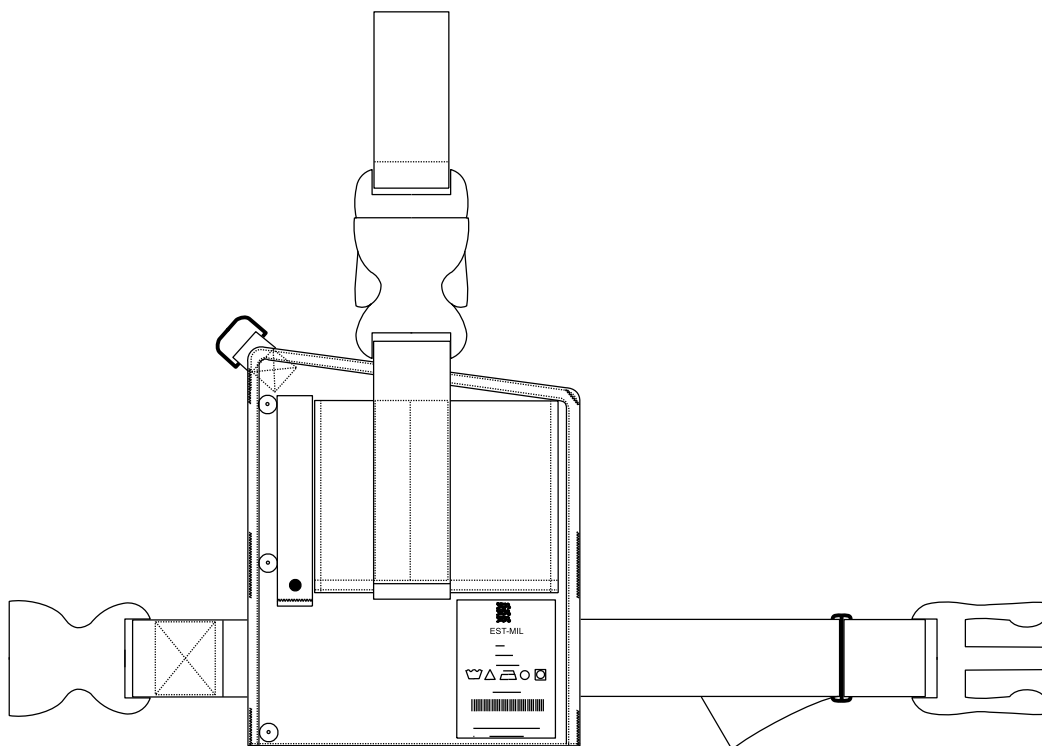
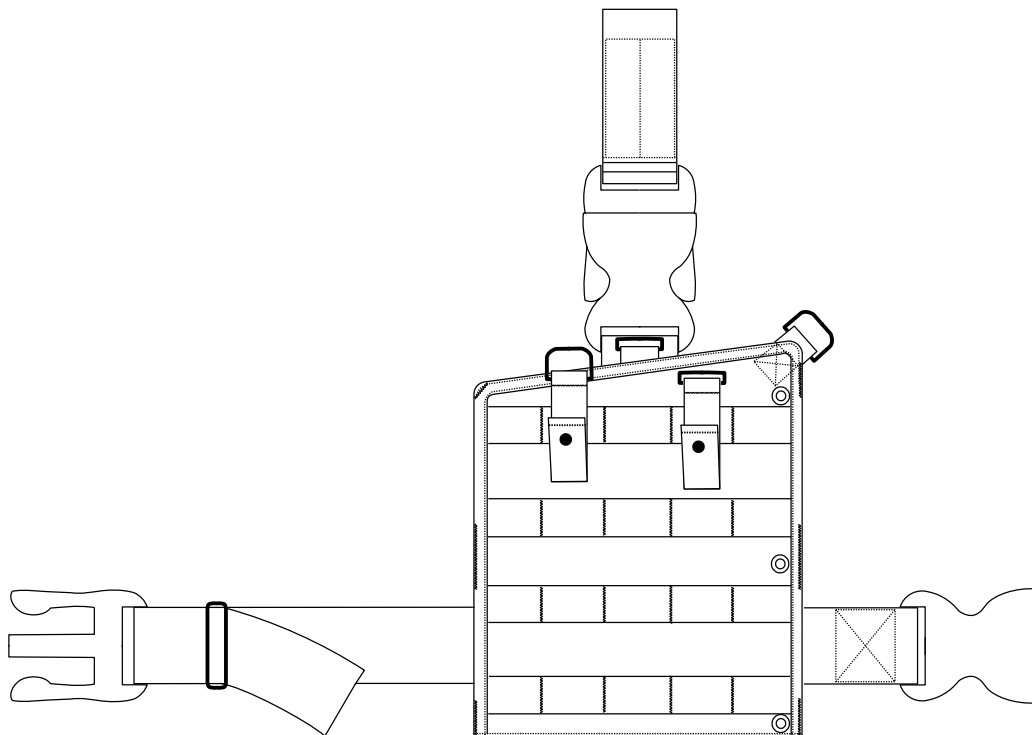


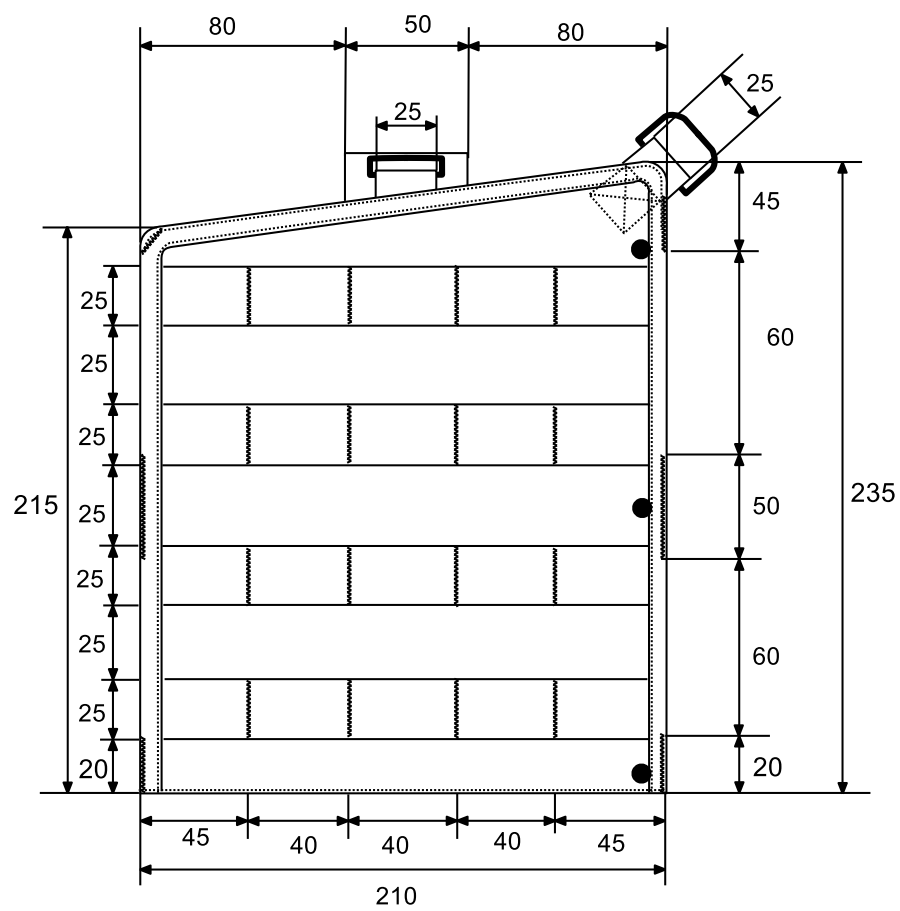


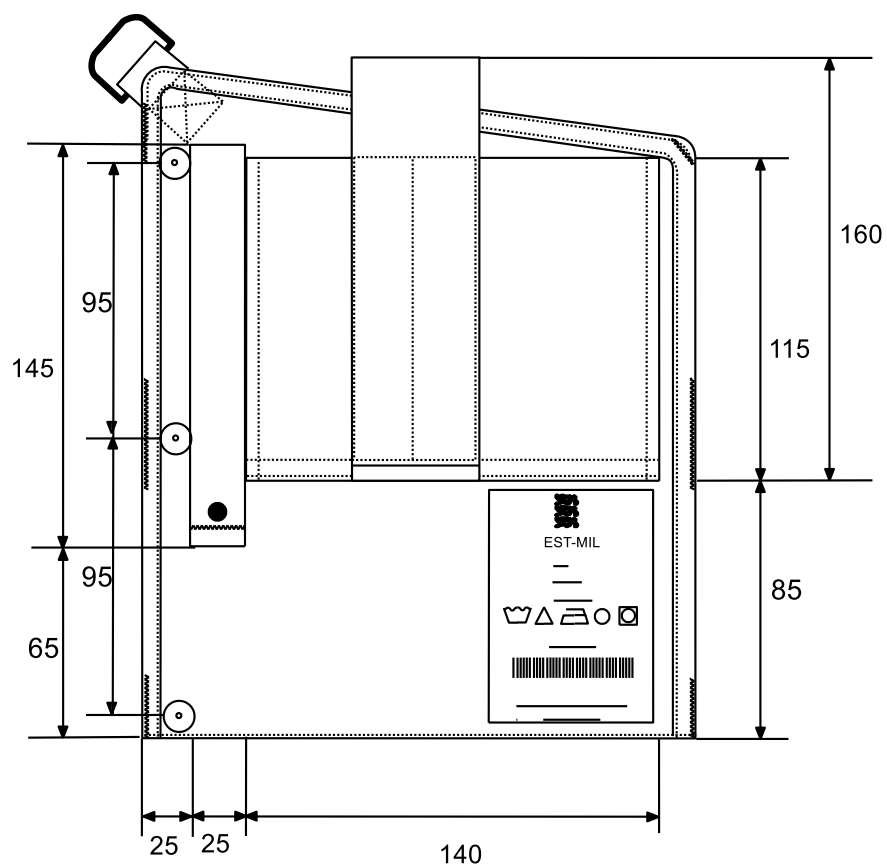
Küljed on kokku ühendatud riilide abil nii, et kahe põhimaterjali vahelt (kahest kohast) läheb läbi 40 mm kummipael (pikkus 70,0 cm). Alläär on murdejoone juurest läbi tepitud.

Kummipaelal on vahepuuga pannal ja pistikluuk (ümber reie kinnitamiseks).

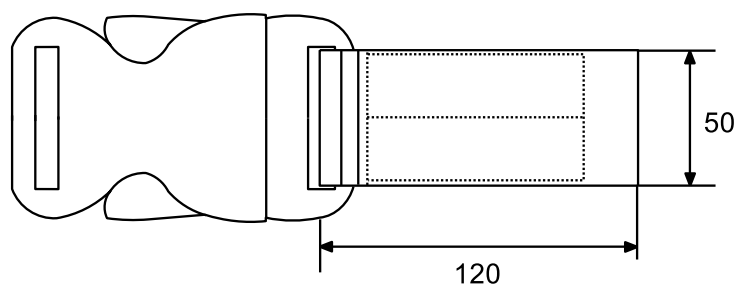
Tasku (eestvaates) paremale küljele on kinnitatud kolm truki jalga.



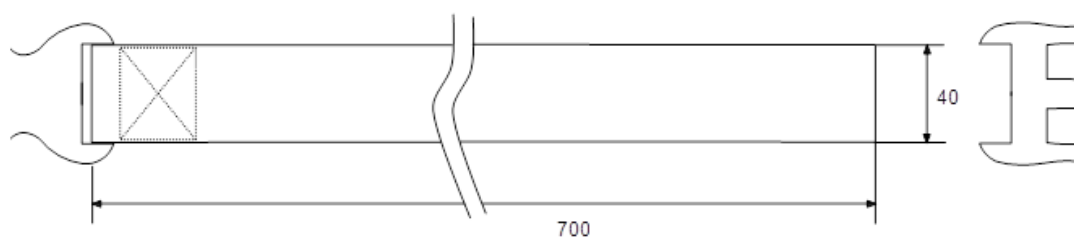




Parema ja vasaku plaadi vöökinnitus



Parema ja vasaku jala jalakinnitus



**Galili salvetasku** on kahekordsest põhimaterjalist klapiga suletav mahuline tasku kahele salvele.

Tasku koosneb ühtsest korpuse ja kanditud klapidetailist.

Tasku küljel ulatub tasku ja taskuklapi serv teineteise vastu, kus üleminek on tugevdatud riiliga.

Tasku tagaseinal on neli 25 mm horisontaalpaela. Ülemine pael on õmmeldud kõigist neljast küljest tasku tagaseina külge (1,0 cm ülemisest servast allpool).

Paela alla, suunaga ülespoole, on kinnitatud kaks 25 mm laiuhest kahekordsest paelast plastikuga tugevdatud trukirihma. Horisontaalpaela pealt on trukirihmad tugevdatud riilidega. Rihmad murduvad horisontaalpaela pealt tagasi ja jäävad suunaga allapoole. Trukirihmade otstes on truki pea (keskkoht 2,5 cm kaugusel). Truki jalad on läbi tugevduspaela kinnitatud vastavale kaugusele tasku tagaseinal. Trukirihmadel on 1,0 cm vabadus.

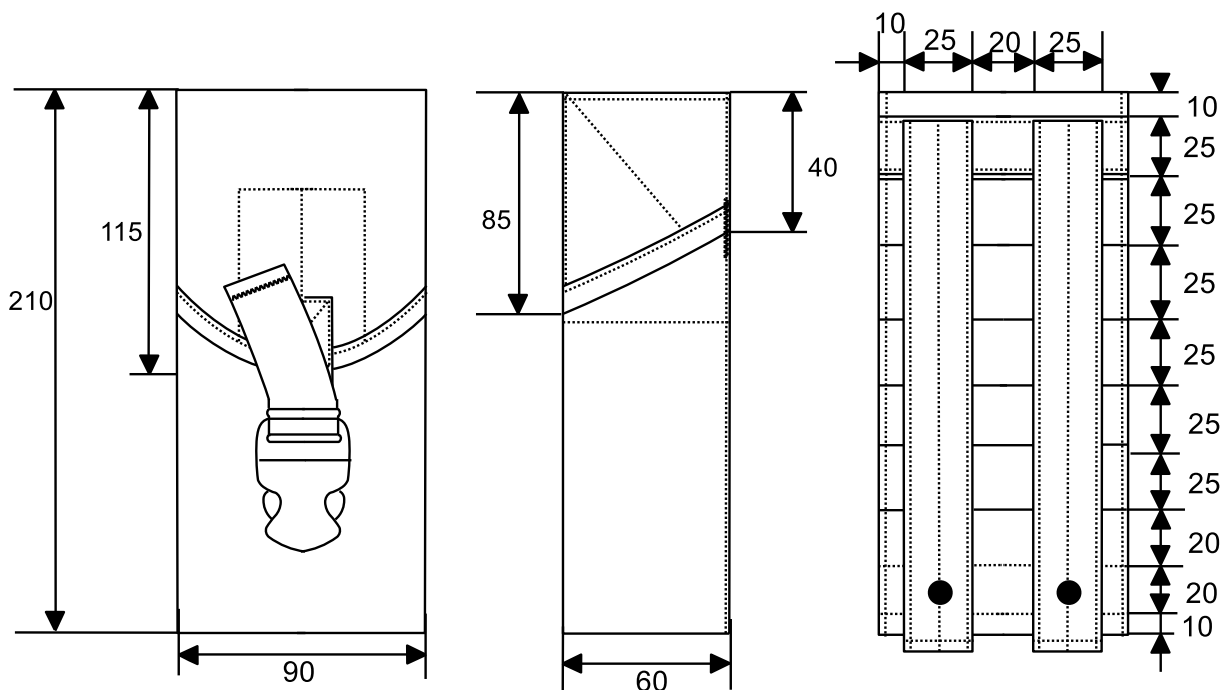
Vahetult ülemise paela alla on kinnitatud teine 25 mm pael. Järgmiste paelte vahe on 2,5 cm.

Tasku esiseina ülaääre keskosa (pikkus 8,0 cm) on tugevdatud plastikribaga. Taskuklapi kinnitamiseks on esiseinal 50 mm tekstiilluku pehme pool (pikkus 7,0 cm) ja klapi 50 mm tekstiilluku kare pool (pikkus 7,0 cm). Tekstiillukudel on keskel õmblusjoon tugevamaks kinnitamiseks detailile.

Lisakinnituseks on taskul 25 mm pistiklukk. Taskuklapile on 25 mm paela abil (pikkus 19,0 cm) kinnitatud pistikluku kahvel. Paela üks ots on kinnitatud ristkinnitusega tekstiilluku keskmise õmbluse peale. Paela teine ots on 1,5 cm tagasi keeratud ja 1,0 cm kauguselt kinnitatud riiliga. Pistikuluku pesa on kinnitatud esiseina külge 3,0 cm kaugusele tasku põhja servast.

Tasku küljed on seestpoolt kokku õmmeldud ja pealt maha tepitud.

Tasku põhjas on öös.



**AK-4 salvetasku** on kahekordsest põhimaterjalist klapiga suletav mahuline tasku kahele salvele.

Tasku koosneb ühtsest korpuse ja kanditud klapidetailist. Tasku küljel ulatub tasku ja taskuklapi serv teineteise vastu, kus üleminek on tugevdatud riiliga.

Tasku tagaseinal on kolm 25 mm horisontaalpaela. Ülemine pael on õmmeldud kõigist neljast küljest tasku tagaseina külge (1,0 cm ülemisest servast allpool).

Paela alla, suunaga ülespoole, on kinnitatud kaks 25 mm laiusest kahekordsest paelast plastikuga tugevdatud trukirihma. Horisontaalpaela pealt on trukirihmad tugevdatud riilidega. Rihmad murduvad horisontaalpaela pealt tagasi ja jäävad suunaga allapoole. Trukirihmade otstes on truki pea (keskkoht 2,5 cm kaugusel). Truki jalad on läbi tugevduspaela kinnitatud vastavale kaugusele tasku tagaseinal. Trukirihmadel on 1,0 cm vabadus.

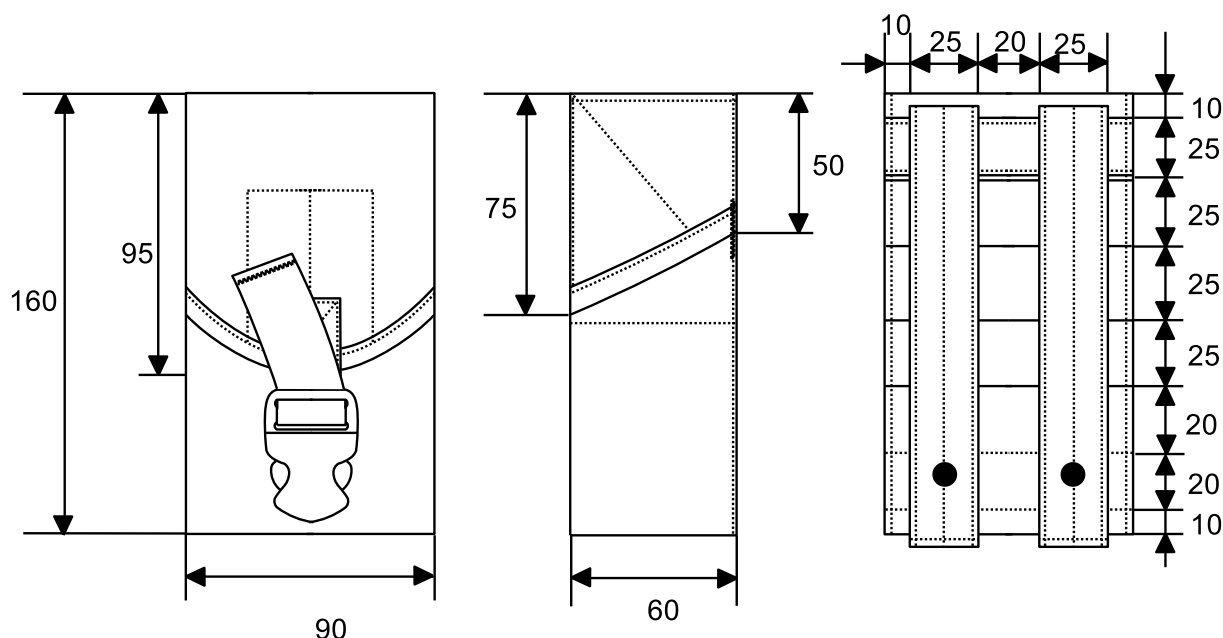
Vahetult ülemise paela alla on kinnitatud teine 25 mm pael, järgmise paela kaugus on 2,5 cm.

Tasku esiseina ülaääre keskosa (pikkus 8,0 cm) on tugevdatud plastikribaga. Taskuklapi kinnitamiseks on esiseinal 50 mm tekstiilluku pehme pool (pikkus 5,0 cm) ja klapi 50 mm tekstiilluku kare pool (pikkus 5,0 cm). Tekstiillukkudel on keskel õmblusjoon tugevamaks kinnitamiseks detailile.

Lisakinnituseks on taskul 25 mm pistiklukk. Taskuklapile on 25 mm paela abil (pikkus 19,0 cm) kinnitatud pistikluku kahvel. Paela üks ots on kinnitatud ristkinnitusega tekstiilluku keskmise õmbluse peale. Paela teine ots on 1,5 cm tagasi keeratud ja 1,0 cm kauguselt kinnitatud riiliga. Pistikuluku pesa on kinnitatud esiseina külge 3,0 cm kaugusele tasku põhja servast.

Tasku küljed on seestpoolt kokku õmmeldud ja pealt maha tepitud.

Tasku põhjas on öös.



**Tasku** on põhimaterjalist klapiaga suletav mahuline tasku, mis koosneb ühtsest korpusedetailist ja eraldi klapidetailist.

Tasku tagaseinal on kolm 25 mm horisontaalpaela. Ülemine pael on õmmeldud kõigist neljast küljest tasku külge.

Paela alla, suunaga ülespoole, on kinnitatud kolm 25 mm laiusest kahekordsest paelast plastikuga tugevdatud trukirihma. Horisontaalpaela pealt on trukirihmad tugevdatud riilidega. Rihmad murduvad



horisontaalpaela pealt tagasi ja jäävad suunaga allapoole. Trukirihmade otstes on truki pea (keskkoht 2,5 cm kaugusel). Äärmiste truckide jalad on läbi 25 mm tugevduspaela kinnitatud vastavale kaugusele tasku tagaseinal. Trukirihmadel on 1,0 cm vabadus.

Tagaseina alumise osa keskel, vastu taskupõhja serva, on riilidega kinnitatud 25 mm pael (pikkus 13,0 cm). Riilid on paela allservas, 5,0 cm kõrgusel ja 10,0 cm kõrgusel. Paela ülemine ots on lahtine ning 2,0 cm kaugusele on kinnitatud truki jalg (keskmise trukirihma kinnitamiseks).

Vahetult ülemise horisontaalpaela alla on kinnitatud riilidega teine 25 mm pael, järgmise paela vahe on 2,5 cm. Paelad on kinnitatud tagaseina külge kahe riiliga nii, et tekib kolm vahet (keskmise vahe laius on 4,0 cm). Tasku äärtest on paelad kinnitatud riilidega ühendusõmbluse külge.

Tasku esiseina ülaäär on tugevdatud, tagasi keeratud ja läbi tepitud (tepingute vahe on 3,0 cm).

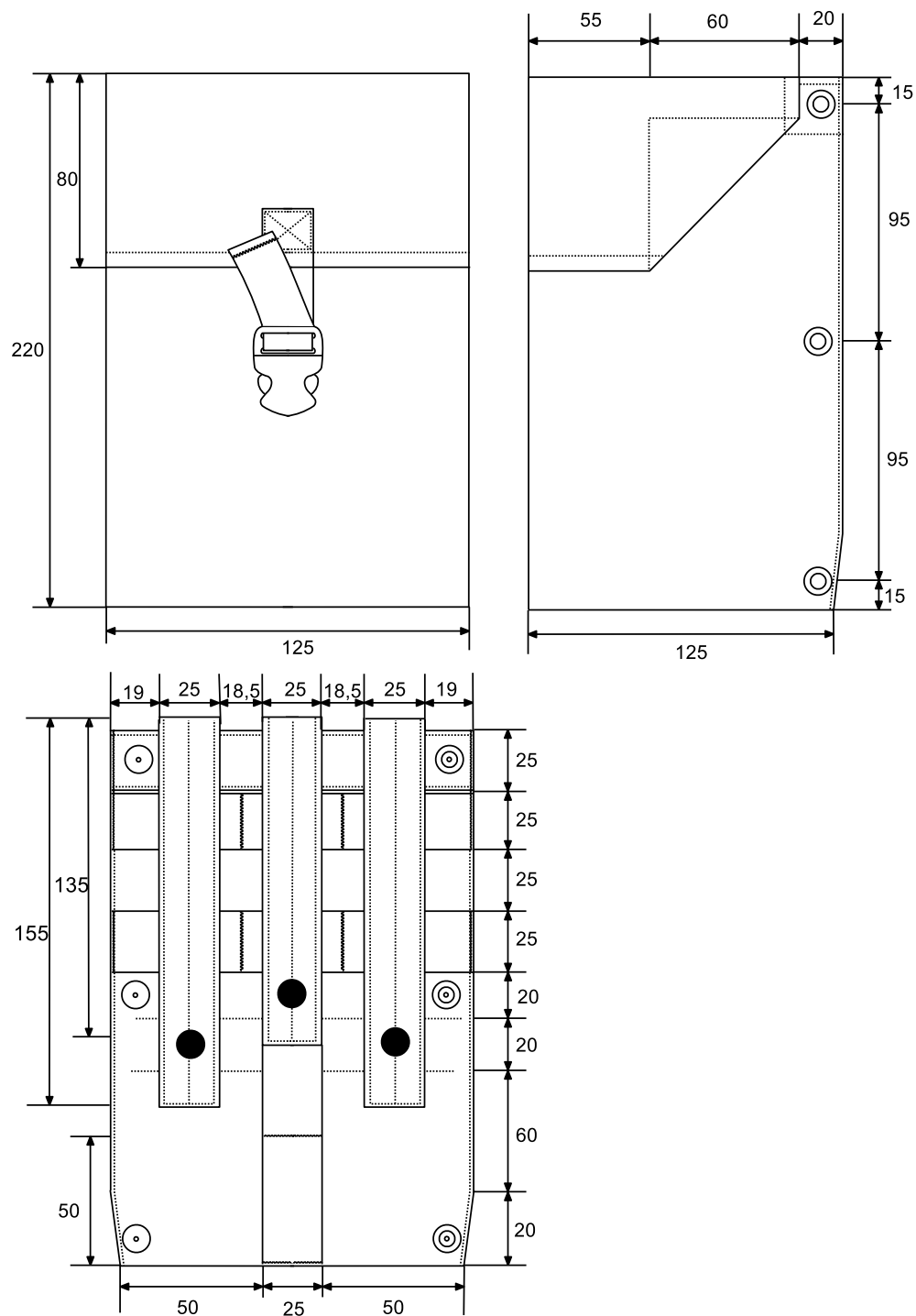
Klapi esinurgad on 6,0 cm sisse keeratud ja kolmnurkselt maha tepitud. Klapi tagumised nurgad on seest kokku õmmeldud ja pealt 0,2 cm kauguselt (suunaga sissepoole) tepitud. Klapp on ühendatud tagaseina ülaäärega ja pealt 0,2 cm tikkereaga maha tepitud.

Tasku küljed on seest kokku õmmeldud ja pealt maha tepitud.

Tasku on esiosas suletav 25 mm pistiklukuga. Taskuklapile on ristkinnitusega kinnitatud 19,0 cm pikkune 25 mm pael, millel asub pistikluku kahvel. Paela teine ots on 1,5 cm tagasi pööratud ja 1,0 cm kauguselt kinnitatud riiliga. Pistikluku pesa on kinnitatud tasku esiosale, ülemisest servast 10,0 cm kaugusele.

Tasku põhjas on öös.

Tasku eestvaates vasakule küljele on kinnitatud kolm truki pead ja paremale küljele truki jalad.



**Joogipudeli tasku** on põhimaterjalist ja soojendusvoodrist valmistatud mahuline tasku. Tasku koosneb ühtsest korpusedetailist, mille sisemuses on soojendusvooder.



**Toidupaki tasku** on põhimaterjalist valmistatud klapiga suletav mahuline tasku, millel on nõrkinnise ja stopperiga suletav voodrist krae.

Tasku koosneb ühtsest korpusedetailist ja eraldi klapi- ja kraedetailist.

Tasku tagaseinal on kolm 25 mm horisontaalpaela. Ülemine pael on õmmeldud kõigist neljast küljest tasku külge. Paela alla, suunaga ülespoole, on kinnitatud kaks 25 mm laiuhest kahekordsest paelast plastikuga tugevdatud trukirihma ja keskele 50 mm paelast trukirihm (lahtine ots on 1,0 cm tagasi pööratud ja kinnitatud riiliga). Horisontaalpaela pealt on trukirihmad tugevdatud riilidega. Rihmad murduvad horisontaalpaela pealt tagasi ja jäävad suunaga allapoole. Trukirihmade otstes on truki pea (keskkoht 2,5 cm kaugusel). Äärmiste truckide jalad on läbi 25 mm tugevduspaela kinnitatud vastavale kaugusele tasku tagaseinal. Trukirihmadel on 1,0 cm vabadus.

Tagaseina alumise osa keskel, vastu taskupõhja serva, on riiliga kinnitatud 25 mm pael (pikkus 13,0 cm). Riilid on paela allservas, 5,0 cm kõrgusel ja 10,0 cm kõrgusel. Paela ülemine ots on lahtine ning 2,0 cm kaugusele on kinnitatud truki jalg (keskmise trukirihma kinnitamiseks).

Vahetult ülemise paela alla on kinnitatud riilidega teine 25 mm pael, järgmise paela vahe on 2,5 cm. Paelad on kinnitatud tagaseina külge kahe riiliga nii, et tekib kolm vahet (keskmise vahe laius on 8,0 cm). Tasku äärtest on paelad kinnitatud riilidega ühendusõmbluse külge.

Tasku esiseina ülaäär on tugevdatud, tagasi keeratud ja läbi tepitud (tepingute vahe on 3,0 cm). Tasku ülaääres on krae kõrgusega 9,0 cm. Krae ülaäär on tagasi pööratud, õmmeldud 3,0 cm laiuselt tunneliks. Läbi tunneli on nõör 45,0 cm, mis on reguleeritav ja suletav stopperiga.

Klapi esinurgad on 6,0 cm sisse keeratud ja kolmnurkselt maha tepitud. Klapi tagumised nurgad on seest kokku õmmeldud ja pealt maha tepitud.

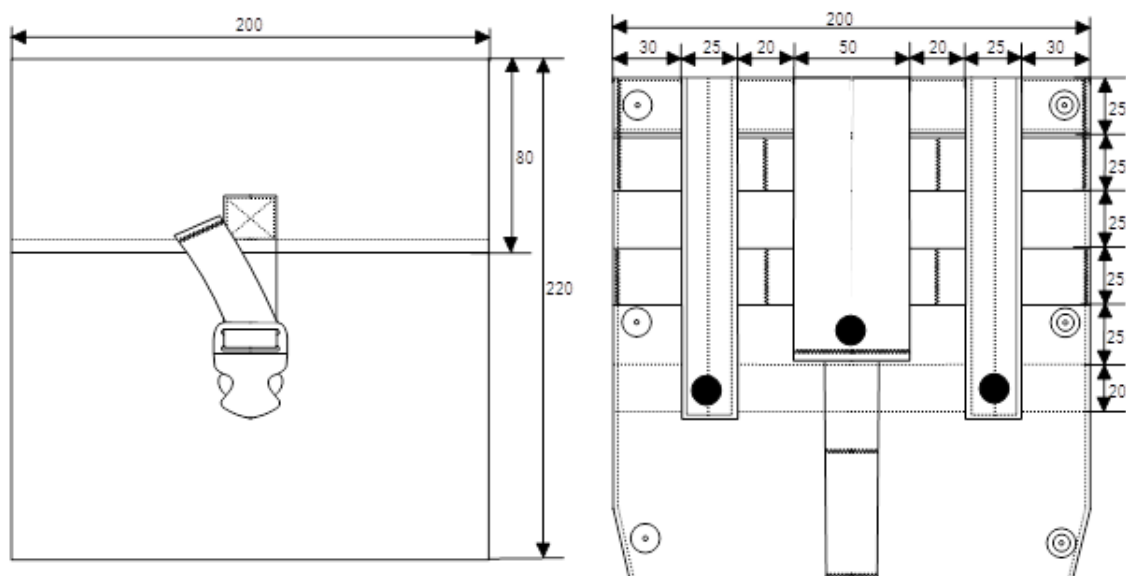
Klapi siseküljel on 7,0 8,0×5,0 cm klapiga suletav mahuline tasku. Sisetasku põhja nurgad on seestpoolt ühendatud. Sisetasku ja -klapi ääred on tagasi keeratud ja maha tepitud. Sisetasku on suletav 25 mm tekstiilkukuga.

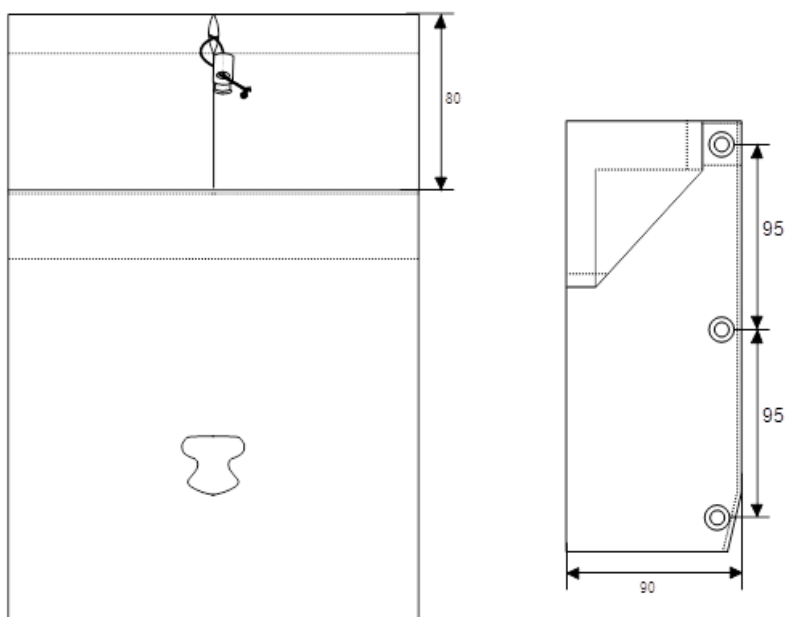
Tasku on esiosas suletav 25 mm pistiklukuga. Taskuklapile on ristkinnitusega kinnitatud 19,0 cm pikkune 25 mm pael, millel asub pistikluku kahvel. Paela teine ots on 1,5 cm tagasi pööratud ja 1,0 cm kauguselt kinnitatud riiliga.

Pistikluku pesa on kinnitatud tasku eesosale, ülemisest servast 10,0 cm kaugusele.

Tasku põhjas on öös.

Tasku eestvaates vasakule küljele on kinnitatud kolm truki pead ja paremale küljele truki jalad.





**Vihmariiete tasku** on põhimaterjalist valmistatud klapi- ja kraedetailiga suletav mahuline tasku, millel on nõrkinnise ja stopperiga suletav voodrist krae.

Tasku koosneb ühtsest korpusedetailist ja eraldi klapi- ja kraedetailist.

Tasku tagaseinal on kolm 25 mm horisontaalpaela. Ülemine pael on õmmeldud kõigist neljast küljest tasku külge. Paela alla, suunaga ülespoole, on kinnitatud kaks 25 mm laiuselt kahekordsest paelast plastikuga tugevdatud trukirihma ja keskele 50 mm paelast trukirihm (lahtine ots on 1,0 cm tagasi pööratud ja kinnitatud riiliga). Horisontaalpaela pealt on trukirihmad tugevdatud riilidega. Rihmad murduvad horisontaalpaela pealt tagasi ja jäävad suunaga allapoole. Trukirihmade otstes on truki pea (keskkoht 2,5 cm kaugusel). Äärmiste truckide jalad on läbi 25 mm tugevduspaela kinnitatud vastavale kaugusele tasku tagaseinal. Trukirihmadel on 1,0 cm vabadus.

Tagaseina alumise osa keskel, vastu taskupõhja serva, on riiliga kinnitatud 25 mm pael (pikkus 13,0 cm). Riilid on paela allservas, 5,0 cm kõrgusel ja 10,0 cm kõrgusel. Paela ülemine ots on lahtine ning 2,0 cm kaugusele on kinnitatud truki jalg (keskmise trukirihma kinnitamiseks).

Vahetult ülemise paela alla on kinnitatud riilidega teine 25 mm pael, järgmise paela vahe on 2,5 cm. Paelad on kinnitatud tagaseina külge kahe riiliga nii, et tekib kolm vahet (keskmise vahe laius on 8,0 cm). Tasku äärtest on paelad kinnitatud riilidega ühendusõmbluse külge.

Tasku esiseina ülaäär on tugevdatud, tagasi keeratud ja läbi tepitud (tepingute vahe on 3,0 cm). Tasku ülaääres on krae kõrgusega 9,0 cm. Krae ülaäär on tagasi pööratud, õmmeldud 3,0 cm laiuselt tunneliks. Läbi tunneli on nõör 45,0 cm, mis on reguleeritav ja suletav stopperiga.

Tasku esiseinal on terve esiseina ulatuses labidatasku. Labidatasku ülaäär on tagasi keeratud ja 1,5 cm kauguselt maha tepitud. Alläär on tagasi keeratud ning sisemisele poolele on tugevduseks õmmeldud 50 mm pael.

Tasku on õmmeldud esiseina külge külgedelt (ülemine ja alumine äär on lahtised). Õmbluse algused ja lõpud on tugevdatud riilidega.

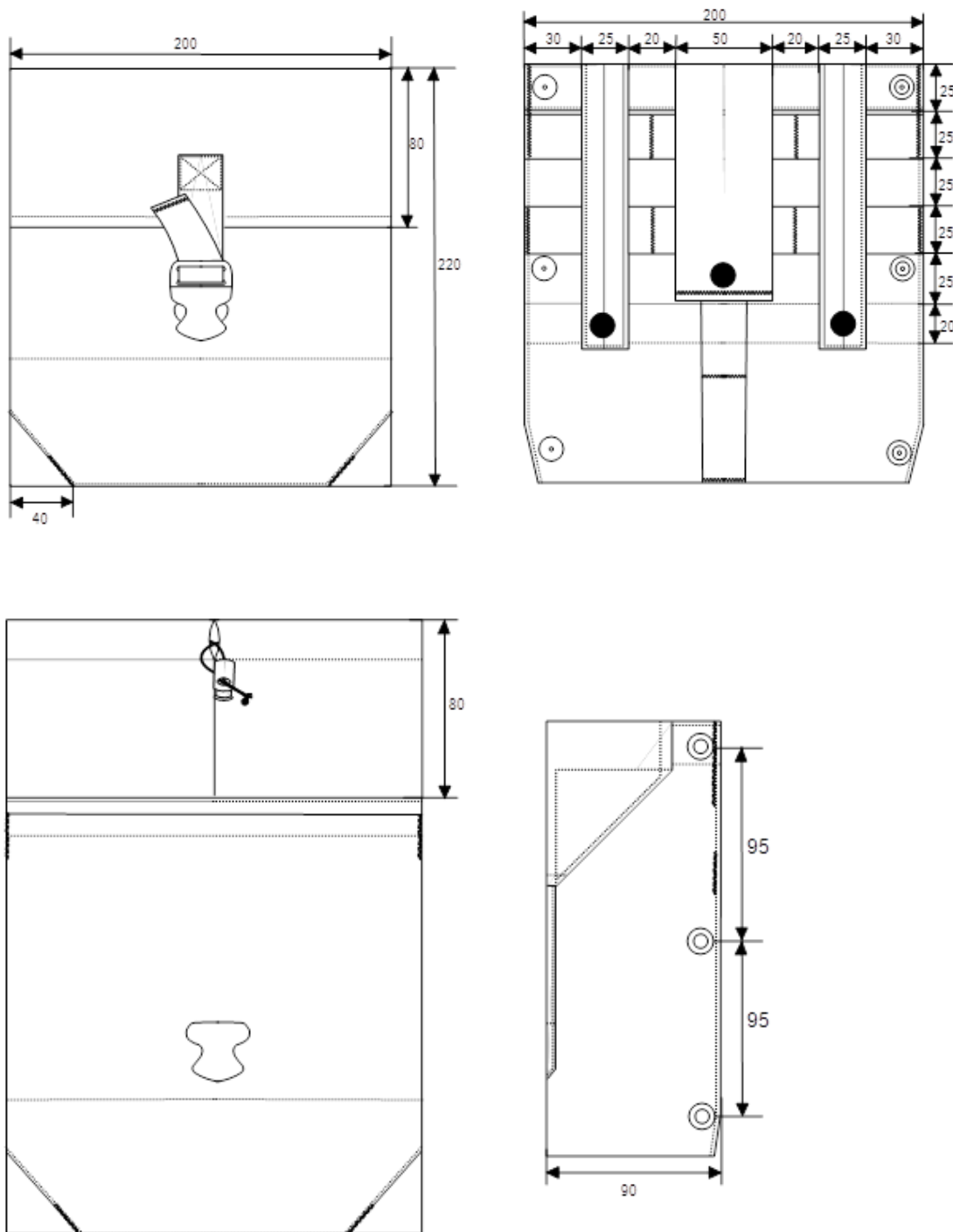
Pistikluku pesa on kinnitatud labidatasku külge ülemisest servast 10,0 cm kaugusele.

Klapi esinurgad on 6,0 cm sisse keeratud ja kolmnurkselt maha tepitud. Klapi tagumised nurgad on seest kokku õmmeldud ja pealt maha tepitud.

Taskuklapile on ristkinnitusega kinnitatud 19,0 cm pikkune 25 mm pael, millel asub pistikluku kahvel. Paela teine ots on 1,5 cm tagasi pööratud ja 1,0 cm kauguselt kinnitatud riiliga.

Tasku põhjas on öös.

Tasku eestvaates vasakule küljele on kinnitatud kolm trucki pead ja paremale küljele trucki jalad.



**Gaasimaski tasku** on põhimaterjalist ja voodrist valmistatud klapi suletav mahuline tasku.

Tasku koosneb ühtsest korpusedetailist, kahest kaarja alaosaga küljedetailist ja klapidetailist, mis on kaheosaline – klapi põhi ja serv.

Tasku tagaseinal on kolm 25 mm horisontaalpaela. Ülemine pael on õmmeldud kõigist neljast küljest tasku külge. Paela alla, suunaga ülespoole, on kinnitatud kaks 25 mm laiusest kahekordsest paelast plastikuga tugevdatud trukirihma, tasku keskel on 50 mm paelast trukirihm (lahtine ots on 1,0 cm tagasi pööratud ja kinnitatud riiliga). Rihmad murduvad horisontaalpaela pealt tagasi ja jäävad suunaga

allapoole. Trukirihmade otstes on truki pea (keskkoht 2,5 cm kaugusel). Trukirihmadel on 1,0 cm vabadus.

Trukirihmade kõrvale väljapoole on kinnitatud 38,0 cm pikkune, pistiklukuga suletav kinnitusrihm järgmiselt: pael on 9,0 cm kauguselt tagasi keeratud (murdekoht kinnitatud ülemise horisontaalpaela alla) ja kinnitatud riiliga pistikluku pesa. Pikemale poolele (jääb tasku tagaseina poole) on kinnitatud pistikluku kahvel ja kummist aas rihma lahtise otsa fikseerimiseks. Kinnitusrihmade lahtised otsad on 1,5 cm tagasi keeratud ja 1,0 cm kauguselt kinnitatud riiliga.

Horisontaalpaela pealt on trukirihmad ja kinnitusrihmad tugevdatud riilidega.

Vahetult ülemise paela alla on kinnitatud riilidega teine 25 mm pael, järgmise paela vahe on 2,5 cm. Paelad on kinnitatud tagaseina külge kahe riiliga nii, et tekib kolm vahet (keskmise vahe laius on 8,0 cm). Tasku äärtest on paelad kinnitatud riilidega ühendusõmbluse külge.

Alumise horisontaalpaela alla on õmmeldud 50 mm tugevduspael, mille ülääärde on kinnitatud keskmise trukirihma truki jalg.

Vastu taskupõhja serva on kinnitatud vertikaalselt riiliga kaks 25 mm paela (pikkus 15,0 cm), teine kinnitusriil on 6,5 cm kaugusel ja kolmas 13,0 cm kaugusel. Paela ots on kinnitatud ristkinnitusega tasku tagaseina külge (läbi tugevduspaela). Ristkinnituse peale on kinnitatud truki jalad.

Vertikaalpaeltele on kinnitatud 25 mm paelast pistiklukuga suletav reierihm järgmiselt: 16,0 cm paela otsale on kinnitatud truki jalg (keskkoht 2,0 cm kaugusel), seejärel on 6,0 cm kauguselt pael tagasi keeratud ja vahele kinnitatud riiliga pistikluku pesa. Paela teine ots on 1,0 cm tagasi keeratud ja kinnitatud riiliga. Truki pea on kinnitatud 2,0 cm kaugusele paela otsast.

Reierihma pikem pool on 68,0 cm pikkune: rihma ots on 1,0 cm tagasi keeratud ja kinnitatud riiliga, seejärel kinnitatud 2,0 cm kaugusele truki pea ja 11,0 cm kaugusele truki jalg. Truki jalast 12,5 cm kaugusele on kinnitatud 8,0 cm pikkune kummipael (otsad 1,0 cm tagasi keeratud ja kinnitatud reierihmale riilidega venitatult). Rihmal on pistikluku kahvel ja kummist aas rihma lahtise otsa fikseerimiseks. Rihma lahtine ots on 1,5 cm tagasi keeratud ja 1,0 cm kauguselt kinnitatud riiliga.

Gaasimaski taskuklapi põhi on ühendatud servaga seestpoolt ja õmblusvaru tepitud klapi põhja poole. Klapi nurgad on 6,0 cm sisse keeratud ja kolmnurkselt maha tepitud. Kolmnurkse mahatepingu kõrvale on kinnitatud 50 mm laiune (valmispikkus 6,0 cm) tekstiilluku kare pool. Tekstiilluku pehme pool on kinnitatud küljedetailile.

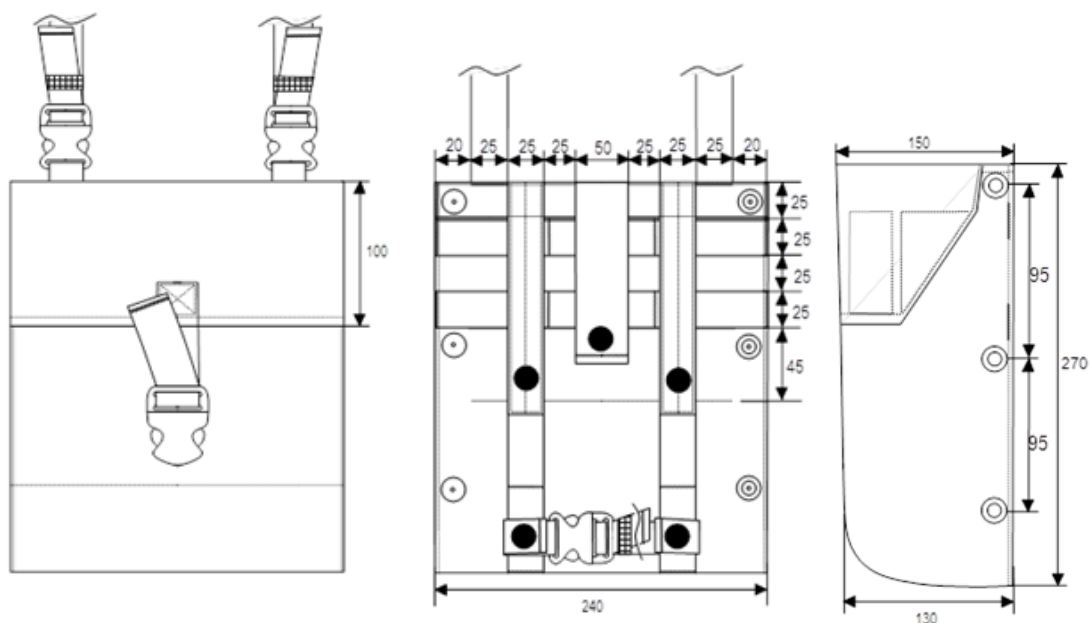
Klapipõhja keskel on vertikaalselt kaks 20 mm kummipaelast valmistatud 4,0 cm pikkust aasa.

Taskuklapile on ristkinnitusega kinnitatud 19,0 cm pikkune 25 mm pael, millel asub pistikluku kahvel. Paela teine ots on 1,5 cm tagasi pööratud ja 1,0 cm kauguselt kinnitatud riiliga.

Esiseina sisepoolele on õmmeldud 19,0 cm ulatuses vooder (vahel on tugevduseks plastik).

Pistikluku pesa on kinnitatud esiosale, ülemisest servast 13,0 cm kaugusele.

Tasku eestvaates vasakule küljele on kinnitatud kolm truki pead ja paremale küljele truki jalad.



### 6.1.3. PATRULLKOTT

Kott koosneb ühtsest esi- ja küljeosast, metall-lattidega tugevdatud ja pehmendustega polsterdatud seljaosast, millel asuvad omavahel fikseeritavad õlarihmad ning kahekihilisest põhjast, mille vahele on kinnitatud koti kate.

Ülaosas on kott suletav klappiga, mille all on omakorda nõörtunnelite- ja stopperitega suletav koti krae.

Koti klapp koosneb keskosast, külgedest ja klapi peal asuvast taskust. Klapi keskosa koosneb põhimaterjalist pealsedeltalist ja voodridetailist.

Klapi keskosa pealmisele detailile on peale õmmeldud ristkülikukujuline mahuline tasku, mõõtmetega (25,0 x 19,0 x 5,0) cm. Tasku koosneb kahest detailist ja on tagaosas avatav tõmblukuga, millele omakorda moodustub tasku tagaosast lukuliist. Lukuliist on äärest maha tepitud.

Tasku peal on 25 mm laiusest paelast neli 9,0 cm pikkust trippi, mis on otsest kinnitatud ristõmblusega. Tripid asuvad mahulise tasku otsast ja servast 1,0 cm kaugusel. Trippe läbivad 25 mm laiused paelad (2 tk) valmispikkusega 80,0 cm, mille ühte otsa on kinnitatud ristiga pistikluku pesa ja teisele poole on asetatud pistikluku kahvel. Kahvli poolne paela ots on 1,0 cm tagasi keeratud ja kinnitatud riiliga. Paeltele on asetatud kummipaelast valmistatud aasad valmispikkusega 6,0 cm (2 tk) lahtiste paelaotste fikseerimiseks.

Klapi küljed on üläärest kaarja kujuga, nende alläärde moodustub küljedetaili alumisest, tagasipööratud servast kummitunnel. Küljed on ühendatud klapi keskosa pealse ja voodri vahele ning on keskosa pealt maha tepitud.

Klapi eesääres on pealse ja voodri vahele kinnitatud 25 mm laiune ja 10,0 cm pikkune (mõõt on lõigatava paela pikkus) pael, mille vahele on asetatud pistikluku pesad (2 tk), mis on tugevdatud läbi mõlema materjali ristiõmblusega.

Koti esiosale on vertikaalselt kinnitatud riilidega 25 mm laiused paelad (2 tk) pikkusega 36,0 cm. Paela ülemine ots on kinnitatud servast riiliga, alumine ots on põhjaõmbluse vahel. Paelal on 5 riili, mille vahed on 6,5 cm. Riilidega kinnitatud vertikaalpaelttest väljapoole on esiseina alläärde kinnitatud 25



mm laiusest paelad pikkusega 50,0 cm, paeltele on asetatud kummipaelast valmistatud aasad ja pistikluku kahvlid, paelaotsad on tagasi keeratud ja maha riilitud.

Horisontaalselt on koti esiosa ülemisele poolele, küljetasku ülaäärega ühele kõrgusele, kinnitatud 50 mm laiune pael pikkusega 27,0 cm, mis on riilidega keskosast nii kinnitatud, et paelale moodustuvad kolm 8,0 cm vahed.

Vahetult 50 mm paela alla on esiseinale riilidega kinnitatud 4,0 cm vahedega 25 mm laiusest paelad (5 tk) pikkusega 27,0 cm. Paelte omavaheline kaugus on 2,5 cm. Paelte otsad ulatuvad küljetaskute ääre alla.

Koti mõlemale küljele on õmmeldud põhimaterjalist valmistatud mahulised taskud mõõtmetega (13,0x32,0x7,0) cm. Tasku koosneb kahest detailist ja on ülaosas avatav tõmblukuga, millele omakorda moodustub tasku klapiosast lukuliist. Lukuliist on äärest maha tepitud.

Koti ülaääres, mõlemal küljel, on kandiga töödeldud (3,0x5,0) cm kaarjad avad, mis on pealt kaetud 9,0x5,0 cm suuruse, külgedelt kotile kinnitatud, väikeste klappidega.

Koti seljaosa koosneb põhimaterjalist ja voodrist. Pealse mõlema külje ülaossa on töödeldud põhimaterjalist ja 2,0 cm paksusest poroloonist nelinurksed pehmendused mõõtmetega (6,0 x18,0x10,0x16,0) cm (ülemine serv x küljepoolne serv x alumine serv x keskosa poolne serv). Pehmenduse külgmõõtmine serv ulatub küljeõmbluseni.

Pehmenduste vahele seljaosa külge on õmmeldud nimesildi tasku mõõtudega 6,0 x 11,0 cm. Alaosa keskele on töödeldud põhimaterjalist ja 3,0 cm paksusest poroloonist valmistatud nelinurkne pehmendus padi mõõtmetega (20,0x18,0) cm. Pehmenduse alumine serv ulatub koti alumise serva. Alumise pehmenduse mõlema külje alla on kinnitatud põhimaterjalist ja 2,0 cm paksusest poroloonist valmistatud puusatoe pehmendused pikkusega (25,0x11,0) cm (pehmenduse all olev ots) ja 8,0 cm (puusatoe välimine serv). Mõlema puusatoe pehmenduse kitsamast otsast 11,0 cm kaugusele on kinnitatud 50 mm laiused paelad pikkusega (vaadatuna koti seljaosa poolt) vasakul pool asuva pehmenduse küljes 60,0 cm ja paremal pool asuva pehmenduse küljes 43,0 cm. 60,0 cm pikkusele paelale on asetatud kummipaelast valmistatud aas ja pistikluku kahvel, paela ots on tagasi keeratud ja maha riilitud. 43,0 cm pikkusele paelale on asetatud vahepuuga pannal ja pistikluku pesa, paela ots on tagasi keeratud ja maha riilitud. 50,0 mm laiustele paeltele on lisakinnitusega tekitatud 6,0 cm pikkune vahe. Sama paela kinnituse alla, suunaga koti külje poole, on omakorda kinnitatud 20 mm laiused paelad pikkusega 25,0 cm, mille otsad on tagasipööratud ja maha riilitud. Pael põimitakse läbi vahepuuga kumerpandla, mis on kinnitatud 2,0 cm laiuse paela abil küljeõmbluse vahele kinnitatud kolmnurga alla, 7,5 cm kaugusele koti alläärest kõrgemale.

Õlarihmad on valmistatud põhimaterjalist ning pehmendatud võrgust, mille vahele on asetatud pehmendus. Mõlema õlarihma ülemisest servast ~11,0 cm kaugusele rihma ja voodri kokkuõmbluse vahele on asetatud ja õmbluse kohal paela ulatuses riilidega tugevdatud 2,5 cm vahedega 25,0 mm laiused 3 paela, pikkusega 11,0 cm. Viimasest paelast ~1,5 cm allapoole on õlarihmade keskjoonele riilidega kinnitatud 25,0 mm laiune pael pikkusega 37,0 cm. Paela ülemisesse otsa on asetatud 8,0 cm vahega kaks D-rõngast, mis on kinnitatud mõlemalt poolt riilidega. Paeltele moodustub riilidega kinnitatult kaks 6,0 cm pikkust vahet (möödetuna mööda õlarihma keskjoont). Viimane riil järgib õlapaela kumerust. Paelte alumisesse otsa on asetatud vahepuuga kumerpannal ja pael on kinnitatud ristiga õlarihmale. Läbi kumerpandla on põimitud maha riilitud otsaga 25,0 mm laiune pael pikkusega 67,0 cm. Paelale on asetatud 20,0 mm laiusest kummist aas. Paela teine ots kinnitub selja külje õmbluse vahele õmmeldud põhimaterjalist kolmnurkade külge. Kolmnurga ja paela ühenduskoht on tugevdatud kolmnurga pealt riiliga. Kolmnurgad on põhimaterjalist valmismõõtudega 8,5 cm (küljeõmbluse vahele jääv serv) x 4,0 cm (möödetuna küljeõmblusest mööda keskjoont kolmnurga tipuni). Kolmnurk asetseb 4,0 cm kaugusel koti alläärest.

Õlarihmad on kinnitatud seljaosale 40,0 mm laiuse horisontaalselt üle selja jooksva paela alla. Õlarihmade servad on paela pealt tugevdatud 2,0 cm pikkuste riilidega.

40,0 mm pael on õmmeldud selja ülemiste pehmenduste kohale ulatudes ühest küljeõmblusest teiseni. Sama paela alla on kinnitatud ka 25,0 mm laiusest paelast kandesang valmispikkusega 23,0 cm. Kandesang ulatub ~1,5 cm laiusest õlarihma alla.

Õlarihmade omavaheline kinnitus koosneb kahest 25,0 mm laiusest paelast pikkusega 30 cm ja 60 cm. Lühema paela ühte otsa on riiliga kinnitatud pistikluku pesa, paelale on asetatud vahepuuga pannal, pööratud ümber õlarihma, ning põimitud läbi vahepuuga pandla. Paela teine ots on riiliga kinnitades tagasi pööratud.

Pikema paela mõlemad otsad on riiliga kinnitades tagasi pööratud. Paela ühte otsa on asetatud vahepuuga pannal, pööratud ümber õlarihma, ning põimitud läbi pandla. Paela teise otsa on asetatud kummipaelast valmistatud aas ja pistikluku kahvel.

Koti tagaosa siseküljele on valmistatud voodrist mahuline tasku (34,0x27,0) cm, lõõtsa laius 5,0 cm, mis on ülääres suletav tekstiillukuga. Tasku sisse on 50,0 mm laiusest paelast valmistatud seljaosa tugevduslattice jaoks taskud, mis on klapi ja tekstiillukuga suletavad. Metallist valmistatud tugevduslatid on mõõtmega (2,5x41,0) cm ja on nii ülemistest - kui alumistest otstest hõõrdumise vältimiseks pehmendatud kummi -või plastikulaadse materjaliga.

Koti üläärdel on ömmeldud kevit- nailonist krae, moodustades samas 3,0 cm laiuse stopperi ja nõrkinnisega suletava tunneli. 11,0 cm laiuse krae üläärdel on samuti moodustatud 3,0 cm laiune stopperi ja nõrkinnisega suletav tunnel.

Koti kate on valmistatud kevit- nailonist. Välimisse äärde on ümberringi moodustatud 3,0 cm laiune kummitunnel, millel on tagaosas kummitunneli õmbluse vahele kinnitatud kahekordsest kevit-nailoni materjalist (18,5 x 6,5) cm suurune liist. Liistu abil on kate kinnitatud koti põhjas asuva tasku sees oleva voodri põhjaõmbluse vahele.

Koti põhja põhimaterjali ja voodri vahele on moodustatud koti tagaosa laiuselt lukuga suletav tasku, koti katte hoiustamiseks katte mittekasutamisel. Koti põhjast on moodustatud 2,5 cm laiune lukuliist. Koti põhjale on kinnitatud 25,0 mm laiusest paelast neli 9,0 cm pikkust trippi, mis on mõlemast otsast tugevdatud ristõmblusega.

Koti külje- ja põhja õhendusõmblused on koti seestpoolt kantud.

Markeerimissilt on kinnitatud seljakotikatte ülemise ääre kummitunneli õmbluse vahele.

Kõikidele lukukelkudele on pandud nõorist aasad, mille otsad on lõigatud kuumlõikusega ja omavahel kinni sõlmitud.

Koti üläärdel on ömmeldud kevit- nailonist krae, moodustades samas 3,0 cm laiuse stopperi ja nõrkinnisega suletava tunneli. 11,0 cm laiuse krae üläärdel on samuti moodustatud 3,0 cm laiune stopperi ja nõrkinnisega suletav tunnel.

Koti kate on valmistatud kevit- nailonist. Välimisse äärde on ümberringi moodustatud 3,0 cm laiune kummitunnel, millel on tagaosas kummitunneli õmbluse vahele kinnitatud kahekordsest kevit-nailoni materjalist (18,5x6,5) cm suurune liist. Liistu abil on kate kinnitatud koti põhjas asuva tasku sees oleva voodri põhjaõmbluse vahele.

Koti põhja põhimaterjali ja voodri vahele on moodustatud koti tagaosa laiuselt lukuga suletav tasku, koti katte hoiustamiseks katte mittekasutamisel. Koti põhjast on moodustatud 2,5 cm laiune lukuliist. Koti põhjale on kinnitatud 25,0 mm laiusest paelast neli 9,0 cm pikkust trippi, mis on mõlemast otsast tugevdatud ristõmblusega.

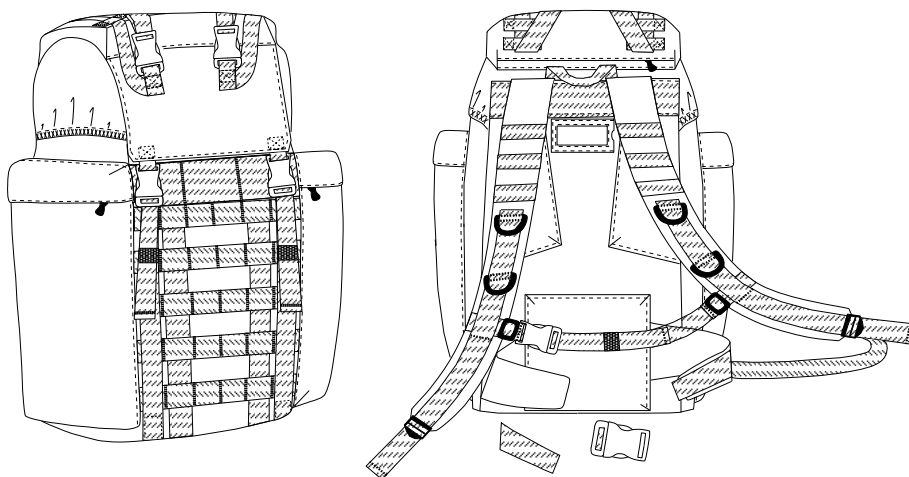
Koti külje- ja põhja õhendusõmblused on koti seestpoolt kantud.

Markeerimissilt on kinnitatud seljakotikatte ülemise ääre kummitunneli õmbluse vahele.

Kõikidele lukukelkudele on pandud nõorist aasad, mille otsad on lõigatud kuumlõikusega ja omavahel kinni sõlmitud.

Patrullkott eestvaates

Patrullkott tagantvaates



#### 6.1.4. TAKTIKALINE VEST

Taktikalist vesti kasutatakse teenistus- ja lahingülesannete täitmisel.

Taktikaline vest on konstrueeritud MOLLE-süsteemis ja see tagab kasutajale vajaliku varustuse mugava kaasaskandmise ülesannete täitmisel.

Vöö ja vesti Molle paelte samm peab omavahel ühtima, et oleks võimalik tasku kinnitada korraga nii vesti kui ka vöö külge.

##### Vest

Vesti hõlmad on kaetud horisontaalsete Molle paeltega (25 mm laiused paelad, mis on hõlmale kinnitatud 2,5 cm vahedega). Horisontaalseid Molle paelu on kokku 7 tk.

Paeltele on riikinnitustega moodustatud 4,0 cm laiused vahed erinevate taskute ja varustuse kinnitamiseks.

Vesti hõlmad on esikeskjoonel suletavad 10 mm spiraallukuga ja kolme pistiklukuga.

Vesti hõlmad on valmistatud kahekordsest materjalist (välimine pool on põhimaterjalist ja sisemine pool on võrktekstiilist).

Vesti välimine- ja sisemine pool on omavahel esikinnise juures ühendatud 30,0 cm pikkuse lukuga (moodustub terve hõlma ulatuses suur tasku).

Lukukelkudele on avamise hõlbustamiseks sõlmitud nõõrid.

Hõlmataskute avamine peab olema võimalik ilma esilukku avamata.

Võrktekstiilist hõlmadetailidel (tasku sees) on diagonaalsuunaline võrktekstiilist kanditud servadega pealeõmmeldud tasku (16,0 x 16,0 cm). Tasku avaneb kaelakaare suunas. Taskut on võimalik sulgeda 25 mm paela ja tekstiilluku abil.

Mõlemal hõlmal on pealeõmmeldud taskul ja tasku sees ~ 6,0 cm pikkune tekstiilluku pehme pool (tasku saab sulgeda 25 mm paela abil).

22,0 cm pikkuse paela mõlemas otsas on ~ 6,0 cm pikkune tekstiilluku kare pool (paela saab tõsta ühelt taskult teisele).

Risti üle võrktekstiilist hõlmadetaili on 25 mm pael (sama kaugel kaelakaarest kui põhimaterjalist hõlmadetaili ülemine Molle pael). Paela ühendusõmblusesse on kinnitatud 25 mm paela abil D-rõngas ning kaks kumerat pannalt pingutuspaelte kinnitamiseks (tugevduseks on horisontaalpaelal riilid).

Vesti seljaosa on valmistatud kahekordsest võrktekstiilist. Kaelakaares on 23,0 cm pikkune ava, mis on suletav 25 mm tekstiillukuga.

Seljaosale, risti üle turja, on kinnitatud 50 mm pael. Paela peale on omakorda kinnitatud rist- ja riilõmblusega 50 mm pael, mille keskosast moodustub käesang. Käesang on kinnitatud tugevdatud

õmblustega, mis tagaks vastupidavuse min 140 kg raskuse lohistamiseks. Käesanga pikkuseks on piisav vahe kahe käega haaramiseks ning on töödeldud viisil, mis ei sooni kätte.

Käesang on keskosas paela külge kinnitatud 25 mm tekstiillukuga (sanga küljes on tekstiilluku pehme pool). Tekstiilkinnituse valmispikkus on ~5,0 cm.

Käesanga kohal on 25 mm tekstiilluku pehme pool (valmispikkus 14,0 cm) nimesildi kinnitamiseks.

Risti üle turja kinnitatud paela all (mõlemal küljel) on riiliga kinnitatud 25 mm Molle pael, mis moodustab seljadetailile 4,0 cm laiuse vahe varustuse kinnitamiseks. Teine samasugune pael on kinnitatud mõlemale küljele ka allääres (2,5 cm kaugusel kandist).

Taktikaline vest on õlgadelt ja külgedelt reguleeritav erinevateks suurusteks (S-2XL).

Pikkuse reguleerimiseks on õlgadel pingutuspaelad ja tekstiillukuga õlakinnitus. Pingutuspaelte otsad on suunatud läbi pealismaterjali tehtud avade hõlmade suurde taskusse ja kinnitatud taskus oleva kumerpandla külge.

Õlgadelt reguleerimine ja kinnitus on teostatud viisil, mis tagab vesti kindla kinnipüsimise ka peale korduva reguleerimisi.

Hõlmade külgedel on suuruse reguleerimiseks 5 paari ööse (öösidevaheline kaugus nii paralleelselt kui vertikaalselt on 5,0 cm).

Seljaosa mõlemal küljel on üks rida vertikaalselt asetsevaid ööse (5 tk) ning nende omavaheline kaugus on 5,0 cm.

#### Öösidealune osa on seljadetailil tugevdatud 25 mm paelaga.

Läbi ööside on punutud kumminöör.

Kumminööridele on kinnitatud stopper lahtiste otste fikseerimiseks.

Võrktekstiilist hõlmadetaili alläärde on kinnitatud lisaks kaks öösi (kumminööride lahtiste otste viimiseks suurde taskusse).

Taskus on teine stopper kumminööri fikseerimiseks (kumminööri otsad on kinnitatud sõlme).

Allääres on öösidealune osa (kokku neli öösi) tugevdatud 25 mm paelaga.

#### Vesti hõlmade ja seljadetaili servad on töödeldud kandiga.

Vesti alläärde on kinnitatud rist- ja riilõmbusega vöörihma paigaldamiseks aasad – seljaosal kolm tükki (nurkades ja keskel) ja hõlmadel kokku neli tükki (hõlmade ulatuses ühtlaselt jagatud). Aasade otstes on sulgemiseks tekstiillukk ja truck.

Aasade valmislaius peab olema piisav vöö paigaldamiseks.

#### **Vest:**

Esikinnisel ühe kelguga 10 mm spiraallukk, esitaskutel ühe kelguga 8 mm spiraallukk

Õla kinnitus 100 mm tekstiillukk

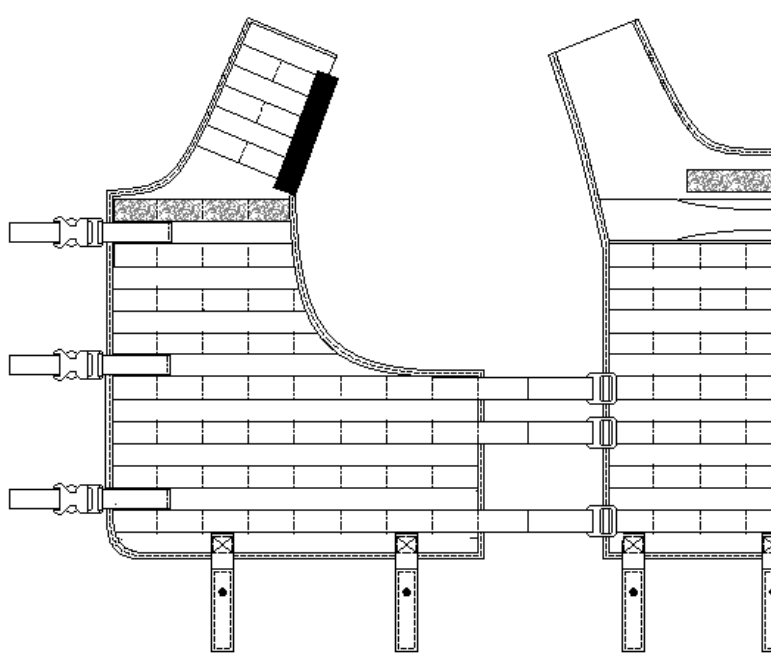
Pingutusrihm õlal 50 mm ja tekstiillukk 50 mm

Õlal kummipael 25 mm

Sisemisel poolel kummipael 40 mm

Käesanga pael 50 mm

Nimesildi kinnitamiseks kaelakaarel, vööaasadel tekstiillukk 25 mm



**Vöö** on valmistatud kahes suurus: S/M-pehendusosa mõõtudega (85,0×98,0) cm ja L/XL-pehendusosa mõõtudega (85,0×116,0) cm. Vöö pehendusosa on põhimaterjalist, tugevdatud plastikuga ning mõlemalt poolt pehmendatud.

Pehmenduste paksus on ~ 8 mm.

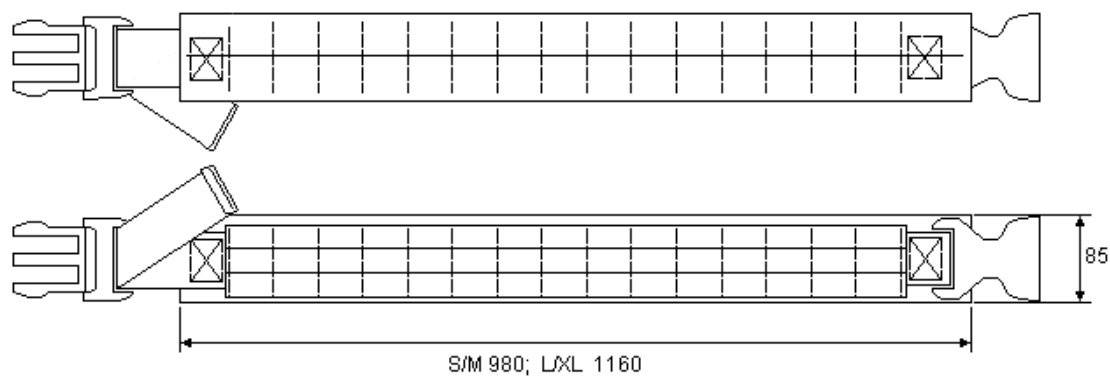
Vöö on ühepoolsest reguleeritav ning suletav pistiklukuga. Reguleeritava paela ots on töödeldud viisil, mis takistab pistiklukust väljatulemist.

Vöö pehendusosa peale on üksteise kõrvale kinnitatud tugevdatud õmblustega kolm 25 mm paela. Paelad on kinnitatud 6,0 cm vahedega (suurusel S/M on 13 vahet ja suurusel L/XL on 16 vahet) erinevate taskute ja varustuse kinnitamiseks.

Suuruse L/XL suurim ümbermõõt peab olema ca 148,0 cm.

Vöö:

Pael 50 mm



**Taskud:**

Kõikidel taskutel on tagaseinal horisontaalsed Molle paelad ja vertikaalsed trukipaelad, mis võimaldavad taskuid põimimise teel kinnitada vestile.

Nii horisontaalsed paelad kui trukipaelad on paigaldatud viisil, mis tagab tasku kindla fikseerimise ja sobitumise Molle - süsteemsete toodetega.

**Admin. tasku** on mõeldud kirjutusvahendite, patareide, kompassi, GPS jms paigutamiseks. Tasku on kolmest küljest lukuga avatav.

Tasku valmismõõt on (13,0×18,5×5,5) cm (laius × kõrgus × sügavus).

Tasku esiseinale on kinnitatud riilidega kolm horisontaalset 25 mm Molle paela.

Tasku esiseina sisemisel poolel on voodrimaterjalist sisetasku, mille peal on kaheksa kummiaasa kirjutusvahendite paigutamiseks.

Tasku tagaseinal on kolm horisontaalset 25 mm paela (nendest kaks on Molle paelad, mis on kinnitatud taskule riiliga).

Vertikaalsed trukipaelad on otsast 1,0–1,5 cm kauguselt alates tugevdatud plastikuga ja kinnituvad tasku allosas truckidega. Trukipaela ühenduskoht taskul on tugevdatud riiliga.

Tasku sisse on trukijalgade kinnituse tugevdamiseks õmmeldud 25 mm pael.

Tasku tagaseina sisemisel poolel on voodrimaterjalist sisetasku, mille peal on omakorda võrktekstiilist kaks mahulist taskut. Võrktekstiilist taskute ülaäär on töödeldud kummikandiga.

Taskupõhja keskel on õös.

Tasku avamise hõlbustamiseks on luku kahele kelgule sõlmitud nõõrid.

Tasku ühendusõmblused on kanditud (v.a. luku ühendusõmblus).

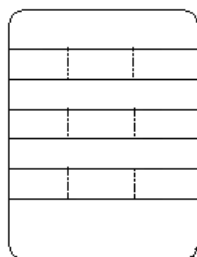
Admin.tasku:

Kahe kelguga 8 mm spiraallukk.

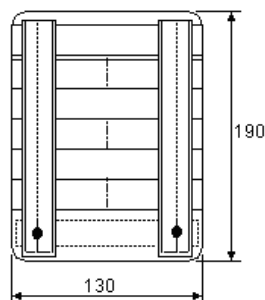
Pael 25 mm.

Kummiaasad 25 mm.

esiseina väliskülg

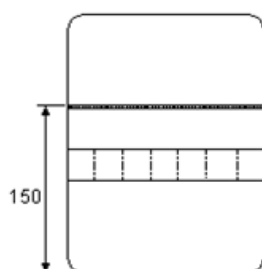


tagaseina väliskülg

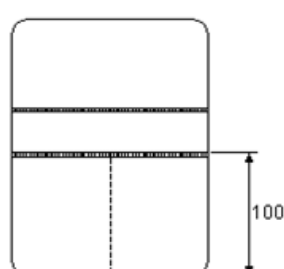


Seestvaade:

esiseina sisekülg



tagaseina sisekülg



**Meditšiinitasku** on mõeldud esmatarbe meditsiinivahendite paigutamiseks.

Tasku on kolmest küljest lukuga avatav.

Tasku valmismõõt on (13,0×18,5× 5,5) cm (laius × kõrgus × sügavus).

Tasku esiseinal on tumedas ringis (läbimõõt 5,0 cm) risti kujutis.

Tasku esiseina sisemisel poolel on läbipaistvast kilest mahuline tasku tablettidele. Kiletasku ülaäär on töödeldud kummikandiga.

Tasku tagaseinal on kolm horisontaalset 25 mm paela (nendest kaks on Molle paelad, mis on kinnitatud taskule riiliga).

Vertikaalsed trukipaelad on otsast 1,0–1,5 cm kauguselt alates tugevdatud plastikuga ja kinnituvad tasku allosas trukkidega. Trukipaela ühenduskoht taskul on tugevdatud riiliga.

Tasku sisse on trukijalgade kinnituse tugevdamiseks õmmeldud 25 mm pael.

Tagaseina sisemisel poolel on kuus kummiaasa süstalde hoidmiseks.

Tasku külgedel on avatud tasku fikseerimiseks kolmnurksed voodrimaterjalist kiilud.

Taskupõhja keskel on õõs.

Tasku avamise hõlbustamiseks on luku kahele kelgule sõlmitud nõõrid.

Tasku ühendusõmblused on kanditud (v.a. luku ühendusõmblus).

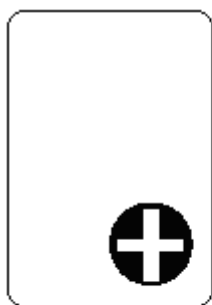
Meditšiinitasku:

Kahe kelguga 8 mm spiraallukk

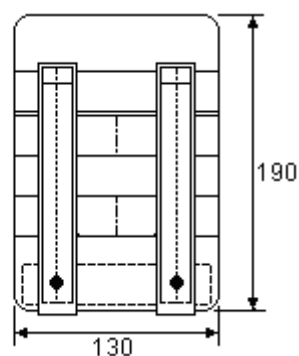
Rihmad -25 mm pael

Kummiaasad 25 mm

esiseina väliskülg



tagaseina väliskülg



Seestvaade:

esiseina sisekülg

tagaseina sisekülg



**Joogipudelitasku** on mõeldud ühe-liitrilisele pudelile.

Tasku on kunstkarusnahast soojendusvoodriga, alt kitsenev ja ovaalse põhjaga.

Taskul on Y-kujuline kinnitus ja pistiklukk, mille pesa on jäigalt kinnitatud tasku esiseinale. Pingutuspaela ots on töödeldud viisil, mis takistab pistiklukust väljatulemist.

Tasku esiseinal (pistiklukust vasakul) on väike klappiga suletav mahuline tasku (valmismõõt on  $6,0 \times 8,0$ ) cm (laius  $\times$  kõrgus). Tasku on mõeldud joogitablettidele.

Tasku tagaseinal on kaks horisontaalset 25 mm Molle paela, mis on kinnitatud taskule riiliga.

Vertikaalsed trukipaelad on otsast 1,0–1,5 cm kauguselt alates tugevdatud plastikuga ja kinnituvad tasku allosas truckidega. Trukipaelad on ühendatud taskule ristõmblusega.

Tasku sisse on trukijalgade kinnituse tugevdamiseks õmmeldud 25 mm pael.

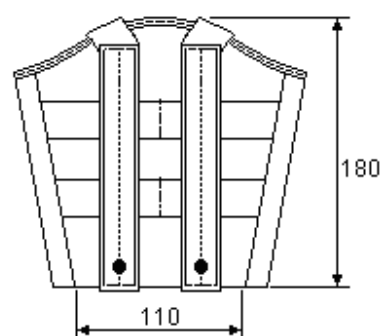
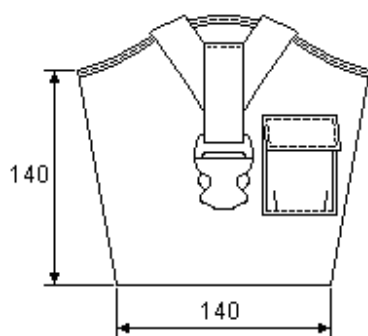
Taskupõhja keskel on õös.

Tasku üläär on kanditud.

Joogipudelitasku:

Tekstiillukk 25 mm

Pael 25 mm



**Varustusetasku** on mõeldud erineva varustuse jaoks.

Tasku on kahekordsest põhimaterjalist ning klappiga suletav.

Tasku valmismõõt on  $(16,0 \times 23,5 \times 7,5)$  cm (laius  $\times$  kõrgus  $\times$  sügavus).

Taskuklapp, tagasein, põhi, esisein ja küljed on ühtsest detailist.

Tasku esiseina ülemine serv on tugevdatud plastikuga (laius  $\sim 2,5$  cm).

Tasku esiseina ja külgede ülemine serv on 3,0 cm ulatuses tagasi keeratud ja kinnitatud kahe tikkereaga.



Tasku ülaserva on ringselt õmmeldud voodrimaterjalist krae. Krae ülemisest servast moodustub tunnel, milles on nõör. Nööri otsad väljuvad tunnelist ja läbivad fiksaatori. Nööriotsad on omavahel sõlmitud.

Taskuklapp on kanditud ja sulgub esiseinale tekstiillukuga ning reguleeritava paelaga pistiklukuga. Pingutuspaela ots on töödeldud viisil, mis takistab pistiklukust väljatulemist.

Horisontaalselt üle esiseina ja külgede on tasku allosas kaks 25 mm Molle paela väiksemate taskute kinnitamiseks (kinnitatud riilidega).

Tasku tagaseinal on neli horisontaalset 25 mm paela (nendest kolm on Molle paelad, mis on kinnitatud taskule riiliga).

Vertikaalsed trukipaelad on otsast 1,0–1,5 cm kauguselt alates tugevdatud plastikuga ja kinnituvad tasku allosas truckidega. Trukipaela ühenduskoht taskul on tugevdatud riiliga.

Tasku sisse on trukijalgade kinnituse tugevdamiseks õmmeldud 25 mm pael (välimise põhimaterjali külge).

Taskupõhja keskel on õös.

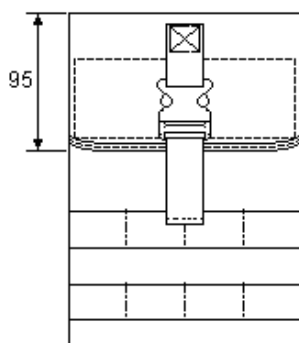
Tasku küljed ja põhja ühendusõmblus on töödeldud tugevdatud õmblustega

Varustusetasku:

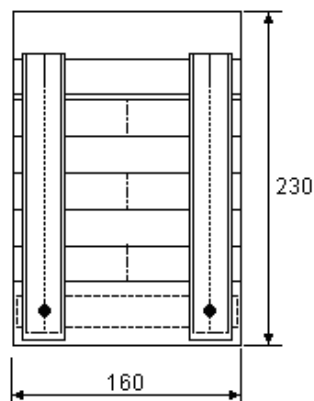
Klapil 50 mm tekstiillukk

Rihmad - 25 mm pael

#### esiseina väliskülg



#### tagaseina väliskülg



**Väike kuulipildujalinditasku** on mõeldud 100-padrulise kuulipildujalindi kandmiseks.

Tasku on valmistatud kahekordsest materjalist (välimine pool on põhimaterjalist, sisemine pool PVC-st).

Tasku valmismõõt on 14,0×18,5×8,5 cm (laius × kõrgus × sügavus).

Taskuklapp, tagasein, põhi, esisein ja küljed on ühtsest detailist.

Tasku esisein ja küljed on kokkuvajumise vältimiseks tugevdatud plastikuga.

Taskuklapp sulgub esiseinale tekstiillukuga ja reguleeritava paelaga pistiklukuga. Pingutuspaela ots on töödeldud viisil, mis takistab pistiklukust väljatulemist.

Tagaseina ülaosas on käesang.

Tasku tagaseinal on kolm horisontaalset 25 mm paela (nendest kaks on Molle paelad, mis on kinnitatud taskule riiliga).

Vertikaalsed trukipaelad on otsast 1,0–1,5 cm kauguselt alates tugevdatud plastikuga ja kinnituvad tasku allosas trukkidega. Trukipaela ühenduskoht taskul on tugevdatud riiliga.

Tasku parem külg on madalam ja üläääres on metallist kuulilindi suunaja, mis tagab lindi tõrgeteta väljumise.

Üle parema külje tuleb kuulilindi otsa fikseerimispael ning kinnitub tekstiillukuga esiseinale.

Kuulilindi katteks on taskuklapi paremas ääres lisaklapp, mille otsas on avamise hõlbustamiseks tripp. Klapp sulgub tekstiilluku abil paremale küljele ning avamise korral on fikseeritav tekstiillukuga vasaku külje ülääärde.

Tasku sees, põhja küljes (vastu esiseina), on ~1,0 cm läbimõõduga kõrgendus, mis tagab padrunite õige asendi taskust väljumisel.

Taskupõhja keskel on õös.

Tasku ülääär, külje ühendusõmblused ja klapi serv on kanditud.

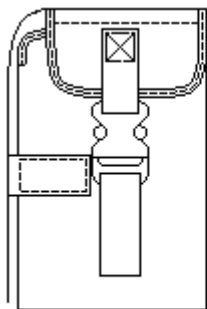
Taskupõhja ühendusõmblus on töödeldud tugevdatud õmblusega.

Väike kuulipildujalinditasku:

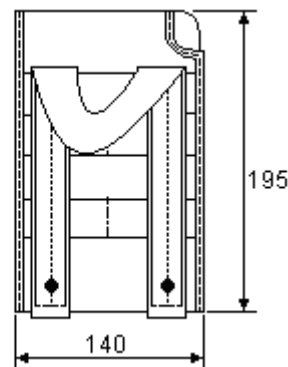
Tekstiillukk 25 mm ja 50 mm

Pael 25 mm

esiseina väliskülg



tagaseina väliskülg



**Suur kuulipildujalinditasku** on mõeldud 250-padrunile (kaaluga ca 7 kg) kuulipildujalindi kandmiseks. Tasku on kahekordsest materjalist- välimine pool on põhimaterjalist, sisemine pool PVC-st. Tasku valmismõõt on 20,5×25,0×8,5 cm (laius × kõrgus × sügavus).

Tagaseina ülaossa on kinnitatud käesang ning eemaldatav reguleeritava pikkusega õlarihm.

Tasku küljed ja esisein on tugevdatud plastikuga vältimaks tasku kokkuvajumist.

Tasku paremal küljel asub klapi suletav mahuline tasku õlarihma paigutamiseks.

Parema külje ja esiseina kõrgus on ca 23,0 cm.

Vasak külg on madalam ning selle ülääärde on kinnitatud metallist kuulilindi suunaja viisil, mis tagaks lindi tõrgeteta väljumise. Üle vasaku külje kinnitub tekstiillukuga esiseinale kuulilindi otsa fikseerimispael.

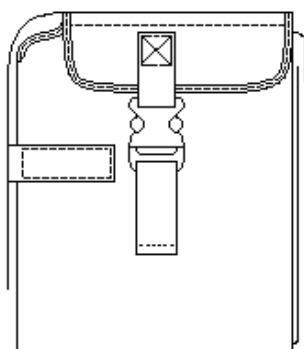
Taskuklapp on esiseinale suletav laia tekstiillukuga ja reguleeritava paelaga pistiklukuga. Pingutuspaela ots on töödeldud viisil, mis takistab pistiklukust väljatulemist.

Kuulilindi katteks on taskuklapi vasakusse äärde kinnitatud lisaklapp, mille otsas on avamise hõlbustamiseks tripp. Klapp on vasakule küljele suletav ning avamise korral klapi peale fikseeritav laiade tekstiillukkudega.

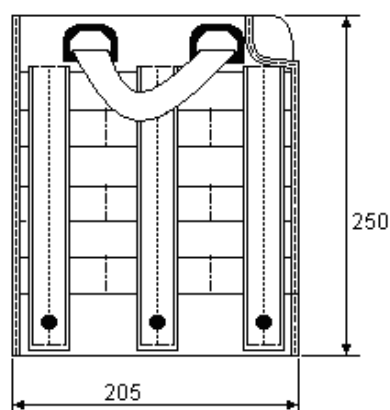
Tasku põhja esikülge on kinnitatud kõrgendus, mis tagab padrunite õige asendi taskust väljumisel. Põhja keskele on kinnitatud öös. Tasku küljed ja põhja nurgad on töödeldud tugevdatud õmblustega. Küljed, ülaäär ja klapi serv on viimistletud kandiga.

Suur kuulipildujalinditasku:  
 Klappidel tekstiillukk 50 mm  
 Pael 25 mm, õlarihm 40/50 mm  
 Paelal tekstiillukk 25 mm

esiseina väliskülg



tagaseina väliskülg



**Galil salvetasku** on ettenähtud kahe salve mahutamiseks.

Tasku on valmistatud kahekordsest põhimaterjalist. Tasku valmismõõt on (8,5×19,0×5,0) cm (laius × kõrgus × sügavus).

Tasku esiseina ja külgede kõrgus on 14,5 cm.

Tasku esiseina ülaäär on tugevdatud plastikuga.

Tasku küljed ja põhja nurgad on töödeldud tugevdatud õmblustega.

Taskuklapp on esiseinale suletav kaetud truki ja laia tekstiillukuga. Tekstiillukk ulatub esiosas ülaääreni ning on keskosas vertikaalselt läbi õmmeldud.

Tasku avamise hõlbustamiseks on klapi otsas D-rõngaga tripp.

Tasku põhja keskele on kinnitatud öös.

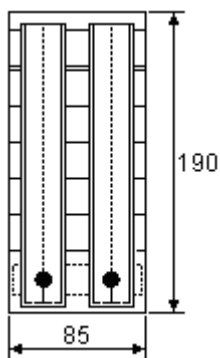
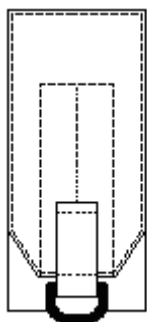
Galil salvetasku:

Pael 25 mm

Tekstiillukk 50 mm ja 100 mm

esiseina väliskülg

tagaseina väliskülg



**Suitsugranaaditasku** on mõeldud  $\varnothing$  75 mm suitsugranaadi mahutamiseks.

Tasku on kahekordsest põhimaterjalist. Tasku valmismõõt on 8,5×16,0×5,5 cm (laius × kõrgus × sügavus).

Tasku esiseina ja külgede kõrgus on 12,0 cm.

Tasku esiseina ülaäär on tugevdatud plastikuga.

Tasku põhja nurgad ja küljed on töödeldud tugevdatud õmblustega.

Taskuklapp on esiseinale suletav laia tekstiillukk. Tekstiillukk ulatub esiosas ülaääreni ning on keskosas vertikaalselt läbi õmmeldud.

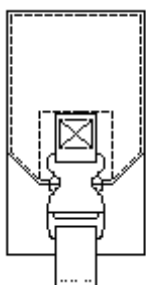
Lisakinnitusena on võimalik taskut sulgeda reguleeritava paelaga pistiklukkuga. Pingutuspaela ots on töödeldud viisil, mis takistab pistiklukust väljatulemise.

Suitsugranaaditasku:

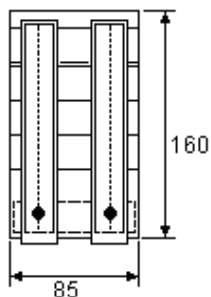
Klapil 50 mm tekstiillukk

Rihmad - 25 mm pael

esiseina väliskülg



tagaseina väliskülg



**Valgustus- ja signaalvahenditasku** on mõeldud  $\varnothing$  55 mm valgustus-või signaalvahendi mahutamiseks.

Tasku on valmistatud kahekordsest põhimaterjalist. Tasku valmismõõt on 8,0×29,0×5,0 cm (laius × kõrgus × sügavus).

Tasku esiseina ja külgede kõrgus on 22,5 cm.

Tasku esiseina ülaäär on tugevdatud plastikuga. Tasku põhja nurgad ja küljed on töödeldud tugevdatud õmblustega.

Tasku küljed ja klapi serv on viimistletud kandiga.

Taskuklapp on esiseinale suletav laia tekstiillukk. Tekstiillukk ulatub esiosas ülaääreni ning on keskosas vertikaalselt läbi õmmeldud.

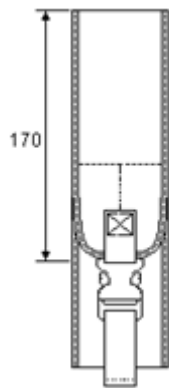
Lisakinnitusena on võimalik taskut sulgeda reguleeritava paelaga pistiklukuga. Pingutuspaela ots on töödeldud viisil, mis takistab pistiklukust väljatulemise.

Valgustus- ja signaalvahenditasku:

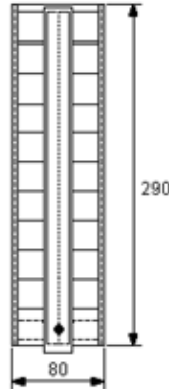
Klapil 100 mm tekstiillukk

Rihmad - 25 mm pael

esiseina väliskülg



tagaseina väliskülg



**Granaaditasku** on mõeldud kahele granaadile.

Tasku on valmistatud kahekordsest põhimaterjalist. Tasku valmismõõt on 12,0×10,0×5,0 cm (laius × kõrgus × sügavus).

Tasku esiseina ja külgede kõrgus on 8,0 cm.

Tasku esiseina ülaäär on tugevdatud plastikuga.

Tasku põhja nurgad ja küljed on töödeldud tugevdatud õmblustega.

Tasku sees on granaatide asukohad eraldatud eemaldatava vaheseinaga.

Tagaseina ülaosas asub päästikute fikseerimiseks mõeldud pael.

Kummagi granaadi jaoks on eraldi poolkinnise küljega klapp, mis on esiseinale suletav kaetud truki ja laia tekstiillukuga. Tekstiillukk ulatub esiosas ülaääreni. Klapi servad on töödeldud kandiga. Klapi otsas on tasku avamise hõlbustamiseks tripp.

Mõlema granaaditasku põhja keskele on kinnitatud öös.

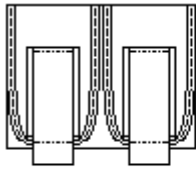
Granaaditasku (kahele granaadile):

25 mm pael

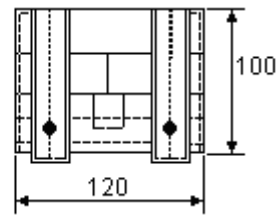
Vaheseinal tekstiillukk 25 mm

Klapil tekstiillukk 50 mm

esiseina väliskülg



tagaseina väliskülg



**Raadiojaamatasku** on valmistatud kahekordsest põhimaterjalist.

Tasku valmismõõt on 8,0×15,0×4,0 cm (laius × kõrgus × sügavus).

Taskuklapp on tasku ülaosas mõlemast küljest kitsenev.

Raadiosaatja on taskusse fikseeritav kumminööriidiga, mille mõlemates otstes on tekstiillukud taskule kinnitamiseks (üks ots kinnitub tasku tagaseina siseküljele, teine ots klapi ja esiseina vahele).

Tagaseina siseküljel asub 100 mm pikkune lai tekstiillukk, mis võimaldab raadiosaatja fikseerimiskummide kinnituskõrguse reguleerimist.

Tasku esiseina keskosa kõrgus on 7,5 cm.

Tasku põhja nurgad ja küljed on töödeldud tugevdatud õmblustega.

Tasku küljed ja klapi serv viimistletud kandiga.

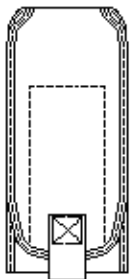
Taskuklapp on esiseinale suletav laia tekstiillukuga. Klapi otsas on tasku avamise hõlbustamiseks tripp.

Raadiojaamatasku:

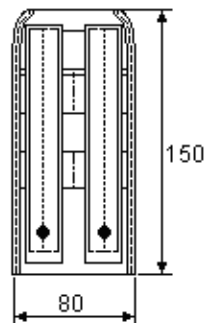
Klapil 40 mm tekstiillukk

Rihmad - 25 mm pael

esiseina väliskülg



tagaseina väliskülg



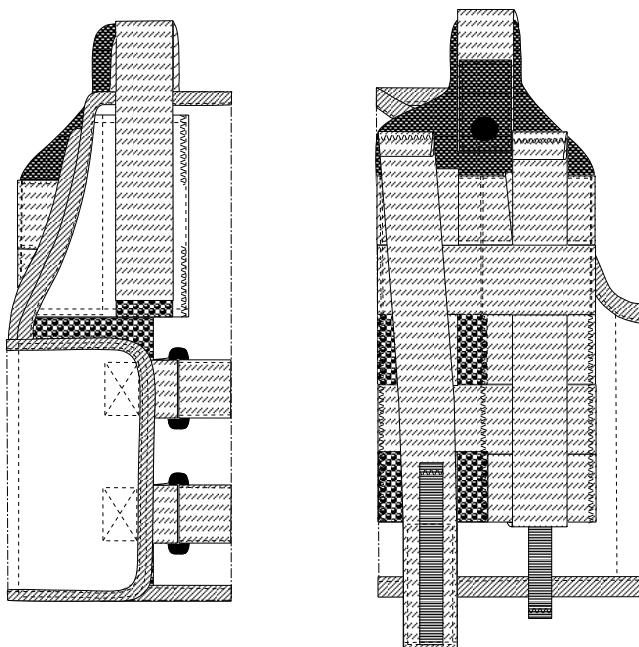
### Püstolikabuur

Püstolikabuur koosneb põhimaterjalist, voodrist, plastikust ja vahtplastist. Kabuuri siseküljel on vooder mille peale on õmmeldud plastik. Kabuuri allosas on läbi esi ja tagapaneeli plastiku ava, paigaldatud plastiku detail mis moodustab kabuuri põhja. Plastikul on kare ja kabuuril pehme tekstiil lukk.

Kabuuri seljaosas on läbi plastiku löödud kruvipesad. Kabuuri esiosas on plastikusse tehtud kruvi augud. Kruvi pesadele asetub 20mm vahtplast ja kinnitub kruvidega mis läbivad esiseina.

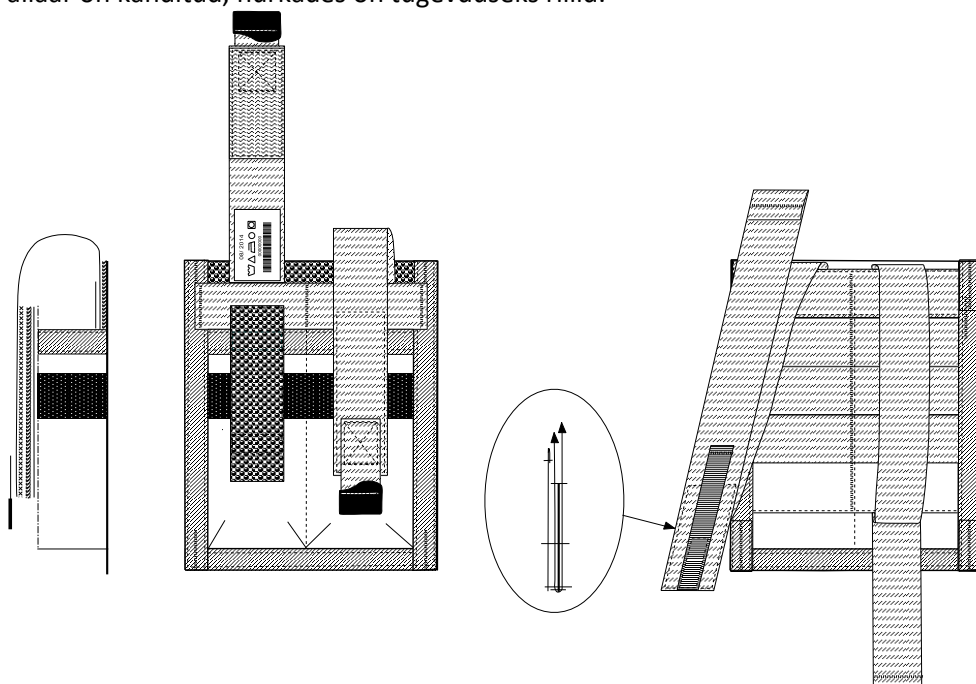
Väljas pool, esiseinal, kruvi aukude all on pehme tekstiil lukk. Selle kohal on 6cm kõrgune tasku mille sees ja peal on pehme tekstiillukk Tasku nurkades on tugevduseks riilid. Tasku sisse kinnitub 13 cm pikkune pael millel on trukli pesa. Tasku peale kinnitub 19,5cm pikkune pael, millel on otsas tugevduseks plastik ja läbi plastiku on löödud trukli pea. Kabuuri tagapoole ülaosas on figuurne plastik millel on välis küljel trukli pea ja jalg ning 2 rida molle paelu. Kabuuril on kokku 5 rida molle paelu, millest 3ndal ja 5ndal on pehme tekstiillukk, pael

jätkub kareda tekstiillukuga. Need paelad ulatuvad esiseinani läbi klapi olevate plastikust nelinurkade. Nelinurgad on õmmeldud klapi alla, klapi ja kareda tekstiilluku vahele. Valmis kabuuril on kruvipesadele asetatud 20 mm vahtplast, millesse on läbi esisena keeratud kruvid. Püstolikabuur on figuurse kujuga. Kõrgeimas osas 18,5 cm, madalaimas 11 cm. Laius kokkuvoldituna u 9 cm, sügavus u 2,5 cm. Kabuuri välisserv on kanditud.



#### Püstolisalve tasku 2-ne

Püstolisalve tasku laius on 10 cm, tagapaneeli kõrgus 14 cm ja tasku sügavus 3 cm. Tasku seljaosas on molle süsteem, seljaosa on kahekordne. Esipoolel on 2 taskut, tasku sügavus on 10 cm. Tasku ülaserb on kanditud ja 2 korda läbi õmmeldud. Tasku esipaneelil on pehme tekstiillukk, mis ulatub üle tasku serva. Tekstiilluku alt jookseb üle tasku kumm. Tasku põhjas on õõs. Mõlema taskupoole peal on klapp, millel on kare tekstiillukk. Klapi otsas on kummiotsik klapi mugavamaks avamiseks. Tasku küljed ja alläär on kanditud, nurkades on tugevduseks riigid.



#### 6.1.5. MAGAMISKOTT

**Magamiskottide komplekt** koosneb kahest (eraldi või koos kasutatavast) kookontüüpi magamiskotist, mis pannakse teineteise sisse. Nii välimisel kui sisemisel magamiskotil on peaaegu täispikkuses pealisküljel või küljepeal seest- ja väljastpoolt avatav vähemalt 6 mm laiuse hammastikuga lukk, mille tõmmitsa otsas on ca 4 cm pikkune aas. Luku all on liist ja peal klapp, mis on takjakinnisega suletav. Komplekti magamiskottidel peavad lukud asuma ühes kohas.

Magamiskottide väikese näo-osa avause ees on eemaldatav sääsevõrk ning avause laiust saab reguleerida nõõristopperiga.

Magamiskottidega on kaasas pakkekott ehk kompressioonikott, mis mahutab mõlemat magamiskotti ja ümbriskotti. Lisaks peab sisemisel magamiskotil olema eraldi pakkekott. Pakkekottid on valmistatud vastupidavast, kergest ja vetthülgavast kangast.

Magamiskottide komplekt valmistatakse mõõtudega:

- 1) välimise magamiskoti pikkus 230–235 cm, laius 85±5 cm õlgade juurest mõõdetuna, jalgade otsast vähemalt 60 cm;
- 2) sisemise magamiskoti mõõdud on vastavalt mõni cm väiksemad.

Vett- ja mustusthülgav pealiskangas peab olema vastupidav rebenemisele, sisepoole kangas peab olema hingav ja vastupidav hõõrdumisele.

Magamiskottid ja pakkekottid on oliivrohelist värvi, magamiskottide sisekangas on tumedat tooni. Magamiskottide täidiseks on mikrofiiberkiud (või sellega samaväärne). Täidis peab olema vastupidav sagedasele pesule ja ei tohi pikaaegselt kokkusurutuna hoides oma funktsiooni kaotada.

Sisemist magamiskotti peab olema võimalik fikseerida välimise magamiskoti sisse (nt takjakinnituste, nõõpide vm kinnitustega).

#### **Ümbriskott**

Ümbriskott ehk bivikott peab kaitsma magamiskotti sademete eest ja jätma magaja kuivaks ööbides välitingimustes ilma telgita.

Ümbriskott ja selle pakkekott on oliivrohelist värvi, tugevast, mittemärguvast ja hingavast materjalist.

Näo-ava on nõõriga kokkutõmmatav.

Ümbriskoti lukk on pealmisel küljel (soovitavalt diagonaalselt vasakult paremale). Lukk on kaetud alumise ja pealmise liistuga, pealne liist on ühest servast takjapaelaga avatav.





#### 6.1.6. ALUSMATI KATE

Alusmatt on mitmefunktsiooniline.

Alusmatti kasutatakse ilma katteta magamisalusena ning koos kattega, kas magamisalusena või kandraamina.

Katte keskmine osa on valmistatud kahekordsest materjalist, mille vahele saab paigutada alusmatti.

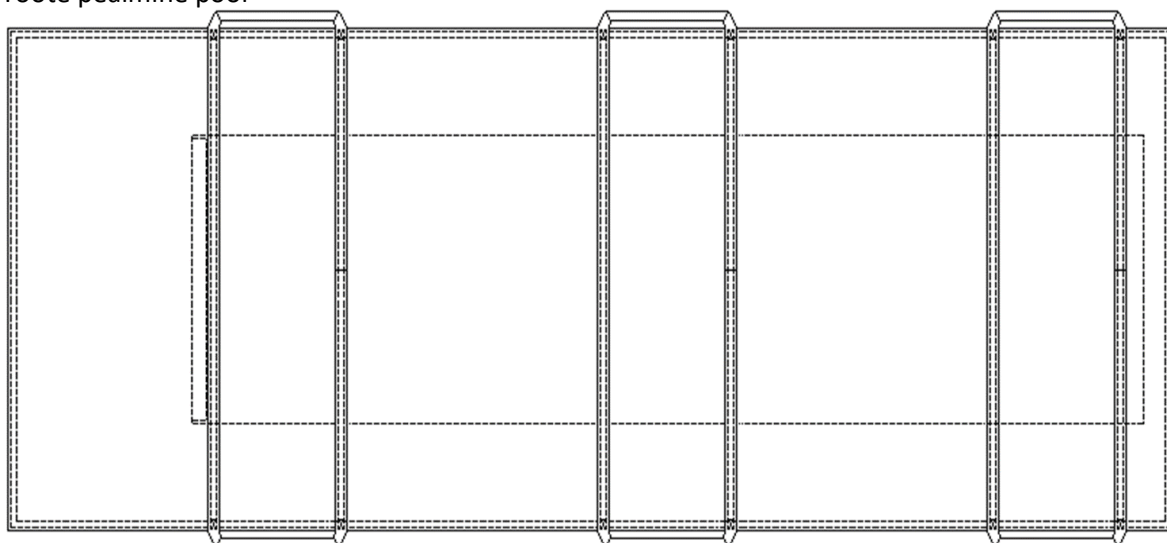
Katte peapoolses otsas on ava alusmatile, mis on suletav takjakinnisega.

Katte jalgade poolsesse otsa on kinnitatud kaks 45,0+/-1,0 cm pikkust kummi (pooleks murtult 22,5+/-0,5cm) kokku rullitud alusmatti kinnitamiseks.

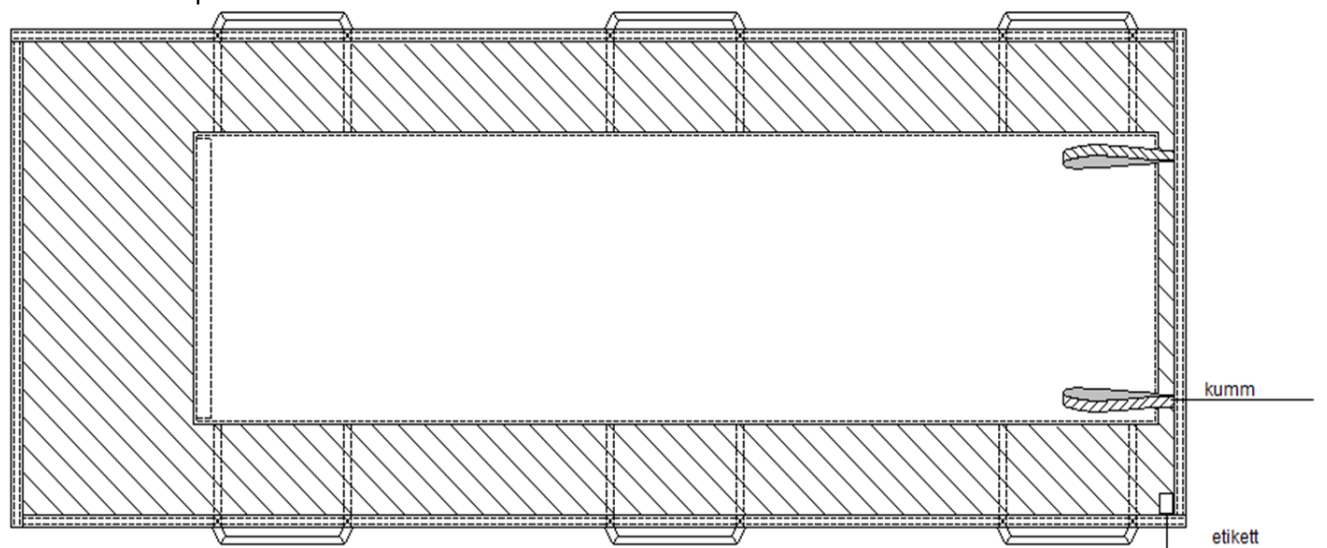
Kattele on õmmeldud 25 mm paelast kolm paari käepidemeid. Käepidemete moodustumise kohad on tugevdatud ristõmblusega. Paelad ulatuvad üle mati ning paela jätkukohad on mati keskel. Paela otsad on asetatud teineteise peale ülekattega ja kinnitatud ristõmblusega. Katte servades on tugevduseks 25 mm pael (pael toote sisemisel poolel).

Alusmatti katte joonis

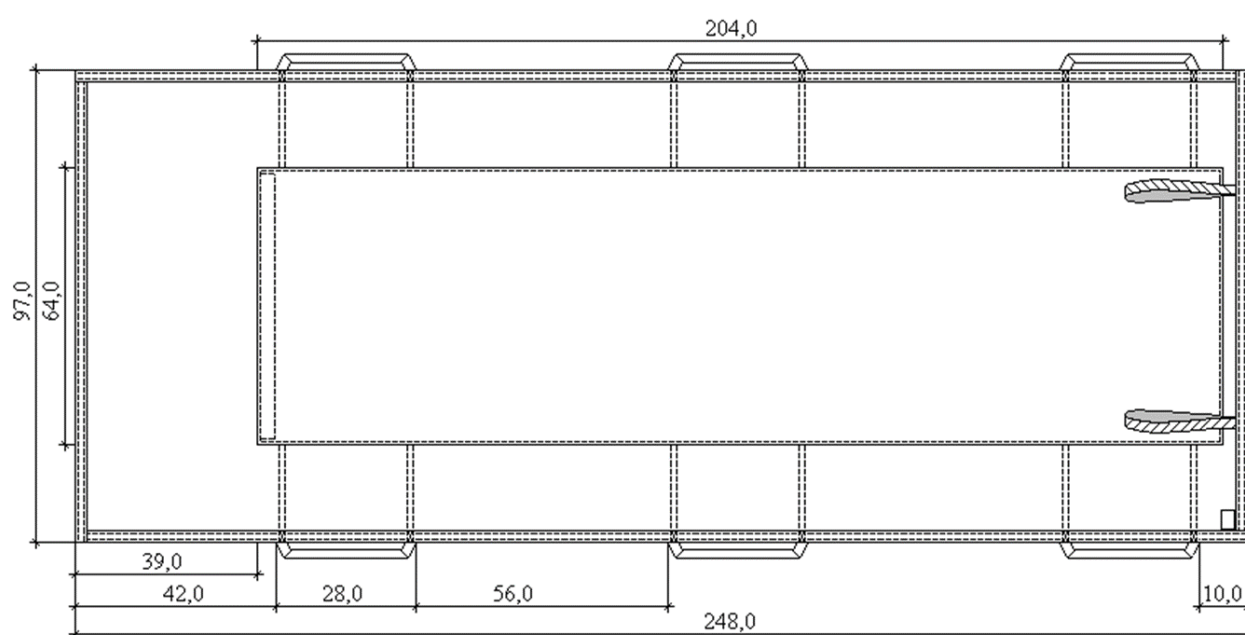
Toote pealmine pool



Toote sisemine pool



Valmistoote mõõdud ja mõõtmiskohad (mõõdud antud cm-tes)



### 6.1.7. VARUSTUSE KOTT

Varustusekott on silindrikujuline ning koosneb korpusest ja põhjaosast.

Koti kõrgus on 94,0+/-1,0 cm ja põhi on mõõtudega 31,0x31,0+/-1,0 cm. Põhja nurgad on veidi ümardatud. Kotil on õlarihmad ja käesang.

Koti sisemisel poolel on põhimaterjalist detail õlarihmade ja käesanga tugevdamiseks. Koti sisemisel poolel on õlarihmade tugevdusdetaili kohale kinnitatud ristkülikukujulise õmblusega kotisuu varjestusdetail.

Koti pealmisele poolele (varjestusdetaili ühendusõmbluse keskel) on ristõmblusega kinnitatud 40 mm pael, valmispikkusega 8,0+/-1,0 cm. Paela teises otsas on ristõmblusega kinnitatud karabiin.

Koti käesang on 50 mm paelast, valmispikkusega 25,0+/-1,0 cm. Käesangal on keskosas (15,0+/-1,0 cm ulatuses) paela servad keskjooneni keeratud (allapoole) ning seejärel maha kapitud.

Käesang on kinnitatud otstes tugevdusdetailide abil (sangal on vabadus). Tugevdusdetail on 50 mm paelast pikkusega 6,0+/-1,0 cm. Detailid on kinnitatud läbi kõikide materjalide kihtide ristõmblusega. Detailide omavaheline kaugus on

16,0+/-1,0 cm.

Kotile on kinnitatud (avaga kotisuu poole) PVC äärtega kiletasku nimesildi jaoks (valmismõõt on 11,0 cmx6,0+/-0,1 cm).

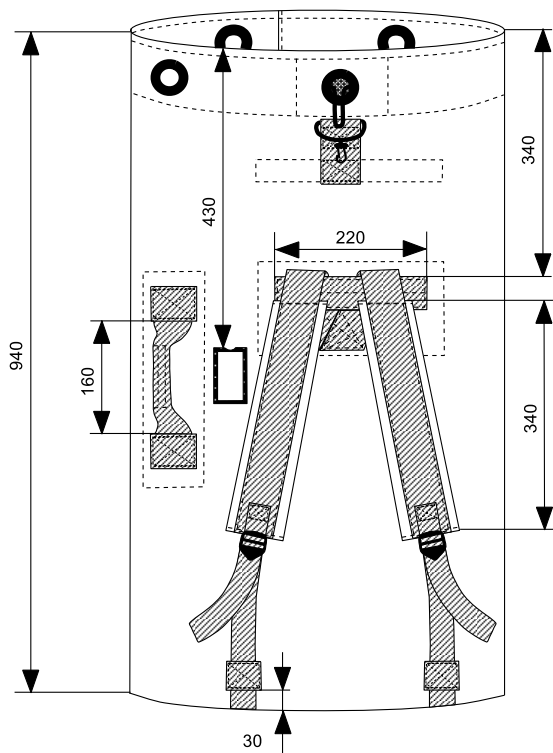
Õlarihm koosneb 50 mm paelast, valmispikkusega 102,0+/-1,0 cm ning kahest pehmendusdetailist. Õlarihma pehmendusdetaili valmismõõt on 34,0x8,0+/-0,5 cm. Pehmendusdetail on valmistatud põhimaterjalist, mille sees on pehmendusmaterjal. Pehmendusmaterjal on kogu detaili ulatuses (äärest ääreni). Pehmendusdetail on õlarihma mõlemas otsas. Õlarihm on keskelt diagonaalselt pooleks murtud ning kinnitatud tugevdusdetailile mõlemalt poolt murdejoont 10,0+/-1,0 cm ulatuses nii ümberringi kui ka diagonaalis. Horisontaalselt, risti üle õlarihmade kinnituse, on tugevduseks õmmeldud 50 mm pael valmispikkusega 22,0+/-1,0 cm. Õlarihma alumistesse otstesse on ristõmblusega kinnitatud 25 mm paela abil vahepuuga pannal. Õlarihma võib valmistada, kasutades 3D pehmendusmaterjali.

Korpuse ja põhjadetaili ühendusõmbluse vahele on kinnitatud 25 mm pael valmispikkusega 64,0+/-1,0 cm. Pael on kinnitatud koti külge 3,0+/-0,5 cm kaugusele alläärest 50 mm paelast valmispikkusega 4,0+/-0,2 cm detaili ja ristõmbluse abil.

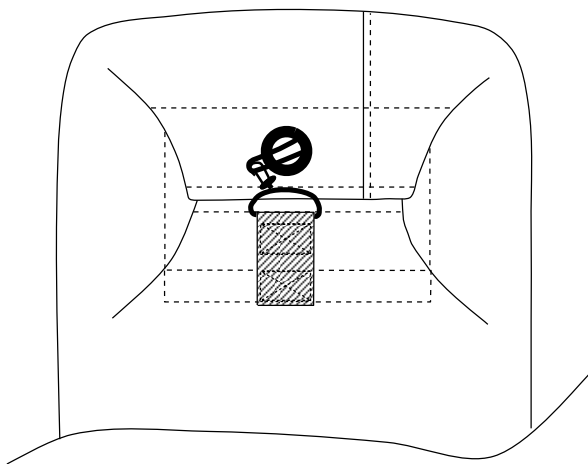
Koti korpus on ühendatud seestpoolt ja pealt maha kapitud.

Koti ülaäär on 10,0+/-1,0 cm kauguselt tagasi keeratud ja maha kapitud. Ülaääres on neli öösi. Kolm öösi on kinnitatud läbi kahe materjalikihi. Öös koos metallist aasaga on kinnitatud kotile läbi pealmise materjalikihi ja põhimaterjalist tugevdusdetaili (öös ei läbi tagasikeeratud osa). Põhimaterjalist tugevdusdetail, valmismõõduga 10,0x10,0+/-1,0 cm, on kinnitatud kotile kahe vertikaalse õmblusega.

Varustuse kott eestvaates koos mõõtudega



Varustuse kott suletuna pealtvaates



#### 6.1.8. KUULIVEST

Kuulivest on mugavalt ja kiirelt selga pandav ja seljast ära võetav ning kasutatav kõigis ilmastikutingimustes (külm, kuum, veekeskkond).

Kuulivesti tekstiiliosa ja ballistilise materjali omadused võimaldavad mugavat kasutamist, tagades samas vajaliku ballistilise kaitse.

Kuulivest peab võimaldama lisada erinevaid lisakaitsemoduleid, kaelakaitse, õlavarrekaitsemed, alakõhu kaitse

Kuulivesti välispind (ümbris) on valmistatud vastupidavast ja vett hülgevast tekstiilist, millele on ringselt ~3,8 cm sammuga kinnitatud PALS-paelad (Pouch Attachment Ladder System) võimaldamaks erineva lisavarustuse (salvetaskud, kabuurid jne) kinnitamist.

Kuulivesti siseküljel on hingavast ja pehmest, ruumilise struktuuriga materjalist ventilatsioonikiht. Ventilatsioonikiht peab olema olema nii kuulivesti selja- kui ka rinnaosal ning peab olema eemaldatav. Kuulivestil on taskud kaitseplaatidele. Kaitseplaadid ees ja taga on mõõtmetega 25,5 x 30,5 cm. Külgplaadi taskud peavad olema reguleeritavad selliselt, et need mahutaks nii 15 x 15 cm kui ka 15 x 20 cm kaitseplaate.

Kuulivesti turjaosal on evakueerimissang. Sanga ja selle kinnitusõmbluste tugevusarvestus võimaldab lohistada vähemalt 140 kg raskust.

Keskseks elemendiks on baasvest, millele on võimalik juurde lisada või ära võtta erineva ballistilise kaitseastmega komponente (edaspidi: killukaitsepaneelid ja kaitseplaadid) ning lisakaitsmeid.

Eelnevast tingituna saab suurendada ja vähendada sõduri keha kaitsvat pinda ja ballistilist kaitsetaset vastavalt taktikalisele vajadusele ja ohuhinnangule. Kuna oht sõdurile erinevates stsenaariumites on muutuv ning sellest lähtuvalt vajadus ballistilise kaitse tugevusele ja ulatusele saab üksuse ülem vastavalt antud ülesande ohuhinnangule neid rakendada.

Kuulivesti ümbris peab olema kasutaja poolt kergesti eraldatav ja pestav pesumasinas.

Kuulivest ei tohi kasutajale tekitada ebamugavust ja kasutaja ei tohi tunda teravaid osasid, mis suruvad kaelale, kehale, kätele.

Kuulivesti peab olema võimalik selga panna ja ära võtta kiivrit kandva kasutaja poolt ilma välise abita.

Vesti õlaosad peavad välistama seljakoti rihmade õlgadelt maha libisemise.

Kuulivest on valmistatud suurustes S, M, L, XL, XXL, XXXL. Suurus peab olema pikkuses ja laiuses reguleeritav.

Kuulivesti fotod



#### 6.1.9. 3/1 kandesüsteem (tehniline kirjeldus Lisa 2)

Kandesüsteemi osad:

- Killuvest
- Killuvesti kate, esi- ja seljaosa
- Ventilatsioonikiht
- Esi ja seljaosa ühendusdetail

Lisakaitse

- Ülakäsivarrekaitse
- Kõrikaitse
- Kaelakaitse
- Alakõhukaitse
- Ballistilise kaitsega vöö kate
- Traksid
- Plaadikandja
- Plaadikandja, esi- ja seljaosa
- 5,56 salvede paneel
- 7,62 salvede paneel
- Rinnapaneel varustuse kinnitamiseks
- Küljepaneel
- Ölgade ühendusklapp
- Varustuse taskud
- Küljeplaadi tasku
- 24h varustuse tasku
- 5,56 salvede tasku
- 7,62 salvede tasku
- Tühja salve tasku
- Varustuse tasku
- Meditsiinitasku
- Kuulipildujalinditasku
- Joogipudeli tasku
- Labida tasku
- Administratiivtasku
- Universaalne granaaditasku
- Gaasimaski tasku
- Taktikaline rinnavest
- Vest
- Vöö
- Traksid

## 6.2. Parandustööde loetelu

Enamlevinud parandustööd varustuselementide juures:

Seljakott:

- Küljetaskute lukuvahetamine

- Õlarihmade omavahelise kinnituse taastamine
- Puusatoe pistikluku vahetamine
- Alumise tasku luku vahetamine
- Aukude paikamine
- Õmbluste parandamine
- Nööri ja stopperi asendamine

PS: Puuduvaid seljakoti küljetaskuid uutega asendama ei pea.

#### Rakmed:

- Rihmade taastamine
- Pistiklukkude vahetamine
- Puuduvate trukkide asendamine
- Aukude paikamine
- Õmbluste parandamine

#### Patrullkott:

- Küljetaskute luku vahetamine
- Õlarihmade omavahelise kinnituse taastamine
- Puusatoe pistikluku vahetamine
- Aukude paikamine
- Õmbluste parandamine
- Nööri ja stopperi asendamine

#### Taktikaline vest, vestivöö, vesti taskud:

- Lukkude vahetamine
- MOLLE paelte kinnitamine/asendamine
- Kummipaela vahetamine
- Tekstiilluku vahetamine
- Pistikluku vahetamine
- Puuduvate trukkide asendamine
- Aukude paikamine
- Õmbluste parandamine
- Voodri parandamine

#### Magamiskott + ümbriskott:

- Luku vahetamine
- Aukude paikamine (paremalt ja pahemalt poolt)
- Nööri ja stopperi asendamine
- Tekstiilluku vahetamine

#### Alusmati kate

- Kummide vahetus
- Aukude paikamine (paremalt ja pahemalt poolt)
- Tekstiilluku vahetamine

- Õmbluste parandamine

#### Kuulivest

- Kummipaela vahetamine
- Tekstiilluku vahetamine
- MOLLE paelte kinnitamine/asendamine
- Õmbluste parandamine

#### Varustuse kott

- MOLLE paelte kinnitamine/asendamine
- Karabiini vahetus
- Vahepuuga pandla vahetus, ööside vahetus
- Aukude parandamine
- Õmbluste parandamine
- Pehmendusmaterjali vahetus